

Mars 2023

# Migrationsdata Malmö



Malmö stad

# SAMMANFATTNING

En sammanfattning av asyl- och anvisningsprocessen finns i bilaga 1.

## OMVÄRLDSANALYS

- Mer än 100 miljoner människor var på flykt i världen under 2022 och kriget i Ukraina har i skrivande stund pågått i över ett år. Totalt sökte cirka 4,9 miljoner människor skydd enligt massflyktsdirektivet i EU under 2022. Drygt 50 000 av dessa sökte skydd i Sverige.
- Antalet migranter till EU+ ökade kraftigt jämfört med föregående år, men Sverige tar emot en allt lägre andel av asylsökande i EU+.
- Regeringen och dess samarbetsparti har i Tidöavtalet enats om samarbetsprojekt inom bland annat migration och integration för den kommande mandatperioden. Flertalet utredningar och myndighetsuppdrag som kan komma att påverka kommunernas arbete med migration och integration har påbörjats eller förväntas påbörjas inom kort.

## TOTAL INVANDRING

- 6532 personer flyttade till Malmö från utlandet år 2022.
- Drygt 5400 personer som beviljades uppehållstillstånd i Sverige under 2022 befann sig i Malmö.
- Den vanligaste grunden för uppehållstillstånd är arbete: 1388 personer i Malmö, varav 296 barn, beviljades uppehållstillstånd i Sverige på grund av eget eller anhörigs arbete. 987 personer i Malmö beviljades tillfälligt uppehållstillstånd enligt massflyktsdirektivet.
- 5780 personer, varav 680 återvändande svenskfödda, väntas flytta till Malmö från utlandet 2023. Antalet väntas minska något under de efterföljande åren. Prognosen för total invandring tar dock *inte* hänsyn till kriget i Ukraina.

## ASYLSÖKANDE OCH PERSONER MED TILLFÄLLIGT SKYDD ENLIGT MASSFLYKTSDIREKTIVET

- Den första januari 2023 var 973 personer med tillfälligt skydd enligt massflyktsdirektivet och 834 asylsökande inskrivna i Migrationsverkets mottagningssystem i Malmö.
- Andelen inskrivna i EBO som har sin registrerade adress i undantagna områden fortsätter att minska. Av 1955 inskrivna i EBO 28 februari 2023 bodde 36 procent (699 personer) i ett av de områden som undantagits från eget boende med rätt till dagersättning.
- 2022 togs 184 ensamkommande barn emot i Malmös ankomstverksamhet. 26 ensamkommande barn anvisades till kommunen och 26 beviljades uppehållstillstånd.
- I genomsnitt 670 asylsökande och 1340 personer med skydd enligt massflyktsdirektivet per månad väntas vara inskrivna i mottagningssystemet i Malmö 2023.
- Migrationsverket utgår i sin prognos från att massflyktsdirektivet avslutas fjärde mars 2024. Antalet asylsökande förväntas öka år 2024–2026, då många med tillfälligt skydd väntas söka asyl när direktivet avslutas. Det finns möjlighet att förlänga massflyktsdirektivet till fjärde mars 2025. Om detta sker kommer sannolikt senare prognoser att ändras och förutspå kvarstående inskrivna enligt massflyktsdirektivet och färre asylsökande.

## KOMMUNMOTTAGNA

- Malmö tog under 2022 emot totalt 304 personer inom kommunmottagandet. 74 personer anvisades till Malmö enligt bosättningslagen 2022. Anvisningstalet för 2023 är 0 personer.
- Malmö förväntas ta emot cirka 300 nyanlända personer per år inom kommunmottagandet under perioden 2023–2025 och något färre 2026.
- Personer med tillfälligt uppehållstillstånd enligt massflyktsdirektivet ingår inte i kommunmottagandet.

## NYANLÄNDA I MALMÖ STAD

- Nyanlända barn mellan tre och fem år kommer att erbjudas plats i Malmös förskolor oavsett om föräldrarna har ansökt eller ej från och med hösten 2023.
- Sedan pandemins slut har grundskolorna i Malmö successivt tagit emot fler nyanlända barn. År 2022 togs 857 barn emot till grundsärskola och grundskola. 153 av dessa barn hade flytt från kriget i Ukraina. Detta kan jämföras med år 2021, då 719 nyanlända skolbarn togs emot, och 2020, då antalet var 610.
- Lägre invandring har lett till färre sökande till gymnasiets språkintruktionsprogram och till sfi.
- Sedan augusti 2022 har kommunerna skyldighet att tillhandahålla en sammanhållen kommunal vuxenutbildning för vuxna nyanlända som tar del av etableringsprogrammet och som på grund av kort utbildningsbakgrund inte bedöms kunna matchas mot arbete under tiden i programmet.
- 257 personer ingick i etableringsprogrammet i Malmö i januari 2023.

# INNEHÅLLSFÖRTECKNING

<b>Inledning</b> .....	7
<b>Omvärldsanalys</b> .....	8
Internationell nivå .....	8
Kriget i Ukraina .....	9
Ökade drivkrafter att lämna Ryssland .....	10
Allt fler asylsökande från Uzbekistan .....	10
Allt fler migranter tar sig till EU+ .....	11
Sverige tar emot en allt mindre andel av asylsökande i EU+ .....	12
Situationen i Iran .....	13
Situationen i Afghanistan .....	13
Nationell nivå.....	13
Ny regering och Tidöavtalet .....	13
Statliga utredningar som berör migrationsområdet.....	15
Ett ordnat initialt mottagande av asylsökande (Dir. 2021:71) och tilläggsdirektiv och ändring i uppdrag (Dir. 2022:16) ...	15
Utkast till lagrådsremiss – Vissa skärpta villkor för anhöriginvandring och begränsade möjligheter till uppehållstillstånd av humanitära skäl.....	16
På egna ben – utvecklad samverkan för individers etablering på arbetsmarknaden (SOU 2023:7).....	17
Lagändringar .....	17
Förskola för fler barn 2021/22:132 .....	17
Höjt försörjningskrav för arbetskraftsinvandrare .....	18
<b>Total invandring</b> .....	19
Nuläge, invandring till Sverige .....	20
Fler beviljade uppehållstillstånd 2022.....	20
Prognos, invandring till Sverige 2023–2026.....	21
Nuläge, invandring till Malmö.....	22
Prognos, invandring till Malmö 2023–2026.....	23

<b>Asylsökande och personer med tillfälligt skydd enligt massflyktsdirektivet.....</b>	<b>25</b>
Nuläge, asylsökande och personer med tillfälligt skydd enligt massflyktsdirektivet i Sverige.....	26
Bifallsandelen 2022 lika stor som 2021 .....	28
Ensamkommande barn.....	28
Prognos, asylsökande och personer med tillfälligt skydd enligt massflyktsdirektivet i Sverige 2023–2026 .....	29
Nya sökande enligt massflyktsdirektivet till Sverige .....	29
Nya asylsökande till Sverige .....	29
Inskrivna i mottagningssystemet .....	30
Nuläge, asylsökande och personer med tillfälligt skydd enligt massflyktsdirektivet i Malmö.....	31
Eget boende .....	31
Ensamkommande barn.....	33
Prognos, asylsökande och personer med tillfälligt skydd enligt massflyktsdirektivet i Malmö 2023–2026 .....	33
Inskrivna med tillfälligt skydd enligt massflyktsdirektivet ...	34
Asylsökande.....	35
<b>Kommunmottagna .....</b>	<b>37</b>
Nuläge, kommunmottagna i Sverige .....	37
Prognos, kommunmottagna i Sverige 2023–2026.....	38
Nuläge, kommunmottagande i Malmö .....	39
Anvisade enligt bostättningslagen .....	41
Sekundärt in- och utflyttade.....	41
Prognos, kommunmottagna i Malmö 2023–2026.....	42
<b>Nyanlända i Malmö stad .....</b>	<b>44</b>
Nyanlända i Malmö stads pedagogiska verksamheter.....	44
Förskola .....	45
Grundskola .....	45
Gymnasie- och vuxenutbildning .....	45
Nyanlända på arbetsmarknaden.....	47
<b>Bilagor .....</b>	<b>48</b>
Bilaga 1. Processbild – asyl- och anvisningsprocessen .....	48

Bilaga 2. Information om massflyktsdirektivet .....	49
Bilaga 3. Räkneexempel, antal invandrade till Malmö uppdelat på åldersgrupp .....	51
Bilaga 4. Malmös kommunmottagande 2005–2022 samt prognos 2023–2026 .....	52
Bilaga 5. Prognosmetod .....	53
Total invandring.....	53
Inskrivna i mottagningssystemet .....	54
Kommunmottagna .....	55
Bilaga 6. Utvärdering av 2022 års prognoser .....	56
Asylsökande.....	56
Skyddssökande enligt massflyktsdirektivet .....	58
Kommunmottagna .....	59

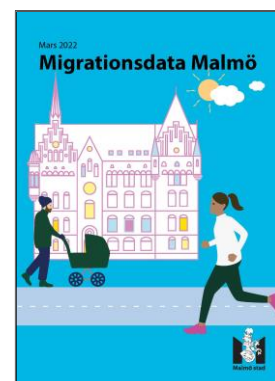
# Inledning

Då det inom Malmö stad har funnits ett behov av att samla relevant statistik som berör området migration från utlandet, framför allt gällande asylsökande och nyanlända, har en förvaltningsövergripande grupp skapats för att ta fram relevanta statistikunderlag. I gruppen finns representanter från arbetsmarknads- och socialförvaltningen, samtliga utbildningsförvaltningar, fastighets- och gatukontoret samt stadskontoret. Stadskontoret samordnar gruppen.

Som en del av arbetet tar gruppen i mars varje år fram en rapport med en nulägesbild, aktuella frågor på migrationsområdet samt en prognos för antalet invandrade, inskrivna i mottagningssystemet och kommunmottagna i Malmö. En kortare uppdatering av prognos och statistik tas fram i september varje år. Rapporten bygger främst på SCB:s befolkningsprognos<sup>1</sup>, Migrationsverkets nationella prognoser<sup>2</sup> och verksamhetsstatistik, samt arbetsgruppens gemensamma analys. Prognosen och förutsättningarna inom området kan komma att ändras och påverkas av många faktorer, varav några lyfts i rapporten.

---

Senaste upplagan av  
*Migrationsdata Malmö*  
kom ut i mars 2022.



Tidigare upplagor finns  
att hämta på  
[malmo.se/  
redovisningar](https://malmo.se/redovisningar)

---

---

## Kontakt:

**Elvira Andersson**, Ekonomiavdelningen, Stadskontoret

[elvirajosefin.andersson@malmo.se](mailto:elvirajosefin.andersson@malmo.se)

**Johanna Vinrot**, Avdelningen för Omvärld och näringsliv, Stadskontoret

[johanna.vinrot@malmo.se](mailto:johanna.vinrot@malmo.se)

---

<sup>1</sup> Sveriges framtida befolkning 2022–2072. SCB 2022-04-13. Denna och tidigare prognoser finns på: <https://www.scb.se/hitta-statistik/statistik-efter-amne/befolkning/befolkningsframskrivningar/befolkningsframskrivningar/>

<sup>2</sup> Verksamhets- och utgiftsprognos februari 2023 (P1), Migrationsverket 2023-02-06. Denna och tidigare prognoser finns på: <https://www.migrationsverket.se/Om-Migrationsverket/Vart-uppdrag/Styrning-och-uppfoljning/Prognoser-och-remitter.html>



# Omvärldsanalys

---

*Mer än 100 miljoner människor var på flykt i världen under 2022 och kriget i Ukraina har i skrivande stund pågått i över ett år. Totalt sökte cirka 4,9 miljoner människor skydd enligt massflyktsdirektivet i EU under 2022. Drygt 50 000 av dessa sökte skydd i Sverige.*

*Antalet migranter till EU+ ökade kraftigt jämfört med föregående år, men Sverige tar emot en allt lägre andel av asylsökande i EU+.*

*Regeringen och dess samarbetsparti har i Tidöavtalet enats om samarbetsprojekt inom bland annat migration och integration för den kommande mandatperioden. Flertalet utredningar och myndighetsuppdrag som kan komma att påverka kommunernas arbete med migration och integration har påbörjats eller förväntas påbörjas inom kort.*

---

I detta kapitel finns information om faktorer som kan komma att påverka migrationsströmmarna till Sverige samt annan omvärldsinformation som berör migrationsområdet. Det är exempelvis information om pågående konflikter, politiska beslut och utredningar.

## INTERNATIONELL NIVÅ

Redan innan kriget i Ukraina utbröt befann sig fler människor än någonsin på flykt i världen och siffran har fortsatt att stiga. Enligt UNHCR:s uppskattningar befann sig mer än 100 miljoner människor på flykt år 2022.<sup>3</sup> De flesta befann sig på internflykt i sitt hemland. Många befann sig också i nära angränsande länder i sökandet efter närmsta trygga plats. Möjligheten för människor på flykt från länder utanför Europa att ta sig in i och resa vidare genom Europa är begränsad. Turkiet var det land i världen som vid slutet av 2021 tog emot flest flyktingar.<sup>4</sup>

---

<sup>3</sup> [100 million people forcibly displaced | UNHCR.](#)

<sup>4</sup> UNHCR 16 juni 2022, <https://www.unhcr.org/figures-at-a-glance.html> Siffrorna för 2022 publiceras i juni 2023.

**Det mesta tyder på en långvarig konflikt i Ukraina. Samtidigt återvänder relativt många till landet från EU+ och Sverige.**

## Kriget i Ukraina

Det har nu gått mer än ett år sedan Rysslands invasion av Ukraina som inleddes den 24 februari 2022. Kriget har lett till stora flyktingströmmar inom Europa. UNHCR uppskattar att nästan åtta miljoner personer hade flytt från Ukraina till dess grannländer och att ungefär sex och en halv miljon personer befann sig på flykt inom landets gränser i november 2022. Flyktingar från Ukraina ges sedan mars 2022 tillfälligt uppehållstillstånd i EU efter att massflyktsdirektivet aktiverades av medlemsländerna. I nuläget gäller massflyktsdirektivet till och med den fjärde mars 2024, men det finns möjlighet till förlängning i ytterligare ett år om kriget blir långvarigt. Massflyktsdirektivet beskrivs mer utförligt i kapitlet "Asylsökande och personer med tillfälligt skydd enligt massflyktsdirektivet" samt i Bilaga 2.

Totalt sökte cirka 4,9 miljoner ukrainare skydd i EU enligt massflyktsdirektivet under 2022. De största mottagarländerna var Polen (cirka 1,5 miljoner), Tyskland (cirka 1,25 miljoner) och Tjeckien (cirka 460 000). Den största vågen av flyktingar till EU+<sup>5</sup> följde krigsutbrottet under våren 2022. Under hösten och vintern var flyktingströmmarna något mindre.

Antalet som sökte skydd i Sverige 2022, enligt massflyktsdirektivet eller genom asylansökan, uppgick till cirka 50 600 personer. Det motsvarar cirka en procent av det totala antalet sökande från Ukraina till EU+. Sedan november 2022 har antalet ukrainare som söker skydd i Sverige, med enstaka undantag, varit färre än 300 per vecka. Det finns inte några indikationer på omfattande vidareflyttning till Sverige bland ukrainare med tillfälliga uppehållstillstånd utfärdade i andra EU-länder.

Samtidigt som många människor flyr Ukraina, reser många också tillbaka dit från EU+. Många ukrainare reser också ut ur Sverige, för att återvända till Ukraina eller för att ta sig till andra länder. Under 2022 skrevs cirka 8 000 personer med tillfälligt skydd ut ur mottagningen med anledning av att de hade rest ut från Sverige och cirka 400 skrevs ut för att de hade avvikit. Enskilda veckor har antalet utresta varit högre än antalet skyddssökande från Ukraina. Denna trend, med ett relativt stort antal utresta i relation till antalet som söker skydd, bedöms fortsätta under 2023.

Det finns idag inga tecken på en konfliktavmattning. Det mesta tyder enligt Migrationsverket i stället på en långvarig konflikt med fortsatta offensiver under 2023. En eskalering, som kan leda till en kraftig ökning

---

<sup>5</sup> EU samt Island, Liechtenstein, Norge och Schweiz.

av antalet skyddssökande i Europa, Sverige och Malmö, kan inte uteslutas. Det osäkra läget innebär att det fortsatt finns ett behov av att snabbt kunna anpassa stadens berörda verksamheter utifrån de nya situationer och riktlinjer som kan uppkomma. Om konflikten blir långvarig är det möjligt att personer som har sökt tillfälligt skydd via massflyktsdirektivet på sikt kommer att söka uppehållstillstånd på andra grunder.

### Ökade drivkrafter att lämna Ryssland

Det pågående kriget i Ukraina påverkar även situationen i Ryssland. Under 2022 nära fördubblades antalet ryska medborgare som sökte asyl i EU+. Cirka åtta procent av dessa, eller cirka 740 sökande, ansökte i Sverige.

Den ryska regeringens beslut om mobilisering i september 2022 medförde ökade drivkrafter för män i vapenför ålder att lämna Ryssland. Många ryska medborgare reste inledningsvis till grannländer, framför allt till Georgien, Kazakstan och Mongoliet, men även antalet ryska medborgare som reste in i EU och Sverige ökade då mobiliseringsbeslutet meddelades. Antalet utresor från Ryssland minskade dock snabbt till tidigare nivåer. Det berodde på att många EU-länder svarade med att försvåra för ryska medborgare att resa in med korttidsviseringar och att ryska mobiliseringskontor öppnades upp nära gränserna mot Centralasien och Kaukasus. Även antalet ryska asylsökande ökade direkt efter mobiliseringsbeslutet, för att några veckor senare minska till samma nivåer som tidigare.

Det går inte med säkerhet att säga om ytterligare ryska mobiliseringar kommer att ske 2023, men Migrationsverket utgår i sin analys från att så blir fallet. Osäkerheten kring graden av mobilisering i Ryssland, den ryska ekonomins utveckling, hur ryska medborgare med tidsbegränsade uppehållstillstånd kommer att agera och praxisutvecklingen avseende asylansökningar från ryska män i vapenför ålder i Sverige och övriga Europa leder till stor osäkerhet om hur antalet asylsökande från Ryssland kommer att utvecklas.

### Allt fler asylsökande från Uzbekistan

Kriget i Ukraina och de ekonomiska sanktionerna mot Ryssland påverkar även länder vars ekonomier är tätt sammanflätade med den ryska och kan leda till ökade drivkrafter att lämna dessa länder. Antalet asylsökande från Uzbekistan har ökat kraftigt under 2022. Anledningarna är dels ett uppdämt behov efter pandemiåren, dels att de täta ekonomiska banden till Ryssland innebär att de ekonomiska

---

*Den ryska mobiliseringen kan komma att påverka antalet ryska asylsökande.*

---

sanktionerna mot Ryssland drabbar Uzbekistans invånare. Uzbekistan är nu de sjätte största ursprungslandet bland asylsökande i Sverige.

### Allt fler migranter tar sig till EU+

Under 2022 ansökte strax under en miljon personer om asyl i EU+. Det är den högsta siffran sedan 2016 och en ökning med cirka 40 procent jämfört med 2021. De största ursprungsländerna var Syrien och Afghanistan, samtidigt som antalet sökande från Turkiet, Venezuela och Colombia ökade kraftigt. Det största mottagarlandet var Tyskland, följt av Frankrike, Spanien, Österrike och Italien. Under året registrerade Frontex cirka 330 000 irreguljära ankomster vid EU:s yttre gränser. Även det var den högsta siffran sedan 2016 och motsvarar en ökning med närmare 65 procent jämfört med 2021. Syrien, Afghanistan och Tunisien var de största ursprungsländerna.

Ökningen av antalet asylsökande berodde på flera faktorer. Inreseförbudet till EU efter coronapandemin upphörde under våren 2022. Ankomsterna via Balkanrutten och de östra och centrala Medelhavsrutterna har också ökat kraftigt relativt pandemiåren 2020–2021.<sup>6</sup>

Flera länder direkt utanför EU:s gränser och deras relationer till EU har ett stort inflytande över migrationsfrågan och över människors möjlighet att ta sig till EU. Förhandlingar med länder utanför EU ingår därför i EU:s migrationspolitik.<sup>7</sup> Det finns ett gemensamt migrationsuttalande från 2016 mellan EU och Turkiet, som fortfarande ligger till grund för samarbete för minskad migration på den östra Medelhavsrutten.<sup>8</sup> 2017 tecknades ett avtal med den internationellt erkända regeringen i Libyen för att minska migrationen via den centrala Medelhavsrutten. I november 2022 inleddes en ny strategi för samarbete med afrikanska partnerländer.<sup>9</sup> I december 2022 lade EU-kommissionen fram en handlingsplan för minskade irreguljära ankomster via Balkanrutten och avtal har slutits eller är under förhandling angående gränsförvaltning och gemensam viseringspolitik.<sup>10</sup>

**Antalet  
asylsökande i EU+  
2022 var det största  
sedan 2016.**

**Instabila  
situationer och  
relationer vid  
EU:s  
gränsområden  
har stor  
påverkan på  
migrationen till  
EU.**

---

<sup>6</sup> Verksamhets- och utgiftsprognos februari 2022 (P1), Sid 34. Migrationsverket 2022-02-07.

<sup>7</sup> [EU:s migrations- och asylpolitik - Consilium \(europa.eu\)](https://consilium.europa.eu/).

<sup>8</sup> [EU-åtgärder som svar på migrationsläget i Turkiet - Consilium \(europa.eu\)](https://consilium.europa.eu/).

<sup>9</sup> [EU-åtgärder som svar på migrationsläget i Libyen - Consilium \(europa.eu\)](https://consilium.europa.eu/).

<sup>10</sup> [Västra Balkanrutten - Consilium \(europa.eu\)](https://consilium.europa.eu/).

Situationen i Belarus har också blivit en påverkansfaktor. EU har successivt infört restriktiva åtgärder mot Belarus sedan oktober 2020 till följd av oegentligheter i samband med presidentvalet samma år.<sup>11</sup> Som reaktion har Belarus lämnat landets gränser gentemot EU mer eller mindre obevakade, vilket har möjliggjort ökad irreguljär migration. Emellertid har antalet irreguljära ankomster till EU via Belarus minskat.

### Sverige tar emot en allt mindre andel av asylsökande i EU+

Den kraftiga ökningen av antalet asylsökande i EU+ har inte inneburit en motsvarande ökning i Sverige. Av cirka en miljon asylsökande i EU+ under 2022 sökte cirka 14 800 personer, eller cirka 1,5 procent, asyl i Sverige. Av asylansökningarna var knappt två tredjedelar nysökningar och drygt en tredjedel var ej nysökande, alltså personer som redan tidigare varit registrerade hos Migrationsverket. Sammantaget har en majoritet av de sökande under 2022 antingen rest in till EU och Sverige legalt eller befunnit sig här sedan tidigare. Många av de nysökande har kunnat resa in legalt i EU+, antingen med Schengenvisering, nationella viseringar eller uppehållstillstånd, eller från länder som är viseringsfria till Schengenområdet. Av de största ursprungsländerna i Sverige är det endast Syrien där ett större antal asylsökande kan antas ha anlänt till Sverige via migrationsrutterna till Europa.

Sveriges andel av EU:s asylsökande minskade drastiskt efter EU-Turkietuttalandet 2016 och i samband med den skärpta migrationslagstiftningen genom den så kallade tillfälliga lagen. Andelen har fortsatt minska under de senaste åren, från cirka tre procent 2017–2020 och två procent 2021 till 2022 års 1,5 procent. Orsakerna till minskningen är inte helt klarlagda, men Migrationsverket skriver i sin prognos att listan på säkra ursprungsländer<sup>13</sup> som antogs sommaren 2021 sannolikt har bidragit till färre sökande från berörda länder, exempelvis Georgien och Mongoliet. Migrationsverket menar även att de förändringar i utlänningslagen<sup>14</sup> som trädde i kraft i juli 2021 kan ha påverkat bilden av Sverige som mottagarland.<sup>15</sup>

---

*Sverige tar emot en allt mindre andel av de personer som söker asyl i EU+.*

---

---

<sup>11</sup> Europeiska rådet 21 juni 2021, <https://www.consilium.europa.eu/sv/policies/sanctions/restrictive-measures-following-the-2020-belarus-presidential-elections/>

<sup>13</sup> [Säkert ursprungsland - Migrationsverket](#)

<sup>14</sup> Regeländringarna innebar bland annat att tidsbegränsade uppehållstillstånd blev huvudregel, att särskilda krav för att beviljas permanent uppehållstillstånd och för anhöriginvandring infördes, samt att synnerligen ömmande omständigheter återinfördes som grund för uppehållstillstånd.

<sup>15</sup> Verksamhets- och utgiftsprognos februari 2023 (P1), Sid 35. Migrationsverket 2023-02-06.

**Situationen i Iran  
väntas inte ha  
någon större  
påverkan på  
antalet  
asylsökande i  
Sverige.**

### Situationen i Iran

Protesterna i Iran, som startade efter att Mahsa Amini dog i samband med att hon greps av iransk sedlighetspolis, har pågått sedan september 2022. Många demonstranter har gripits och ett flertal har avrättats. Protesterna förefaller dock ha minskat något i omfattning sedan december månad. Medan flera europeiska länder rapporterar ett ökat antal iranska asylsökande på grund av de pågående protesterna har ökningen varit begränsad i Sverige. Migrationsverket bedömer inte att de pågående demonstrationerna i sig medför någon större ökning av antalet iranska asylsökande i Sverige.

### Situationen i Afghanistan

Säkerhetssituationen i Afghanistan förändrades drastiskt efter att talibanrörelsen tog kontrollen över landet under sommaren 2021. Situationen har sedan dess gradvis försämrats, framför allt för flickor och kvinnor. Sedan december 2022 bedömer Migrationsverket därför att alla afghanska flickor och kvinnor som söker asyl i Sverige ska få flyktingstatus, då de riskerar förföljelse i Afghanistan. Migrationsverket bedömer även att riskgrupperna är fler och omfattar fler personer än tidigare samt att det inte finns något fungerande skydd att få av myndigheterna i landet. Därmed bedöms möjligheterna att avvisa afghanska medborgare till säkra områden i landet som mycket liten. Personer som redan har ett utvisningsbeslut kommer att kunna få en ny prövning av sina asylskäl på grund av situationen i landet.<sup>16</sup> Afghanistan var det största ursprungslandet för asylansökningar i Sverige under 2022, men av de cirka 2000 afghaner som sökte skydd var bara cirka 600 nysökande.<sup>17</sup>

## NATIONELL NIVÅ

### Ny regering och Tidöavtalet

Sedan oktober 2022 består Sveriges regering av Moderaterna, Kristdemokraterna och Liberalerna. I vissa frågor samarbetar dessa partier med Sverigedemokraterna. Till grund för samarbetet ligger Tidöavtalet<sup>18</sup>, där de fyra partierna har enats om sex samarbetsprojekt, varav migration och integration är ett, för den kommande mandatperioden.

---

<sup>16</sup> [Situationen i Afghanistan - Migrationsverket.](#)

<sup>17</sup> Verksamhets- och utgiftsprognos februari 2023 (P1), Sid 34. Migrationsverket 2023-02-06.

<sup>18</sup> [Tidöavtalet-Overenskommelse-for-Sverige.pdf \(moderaterna.se\)](#)

Sedan regeringen tillträdde har flera uppdrag getts till olika myndigheter. Migrationsverket har bland annat fått i uppdrag att minska antalet mottagna kvotflyktingar och att prioritera ärenden om återkallelse av uppehållstillstånd. Sida har fått i uppdrag att fokusera bidragspolitiken för att motverka irreguljär migration, bidra till ett effektivt arbete för frivillig återvandring samt minska grundorsakerna till irreguljär migration.<sup>19</sup> Ett tilläggsdirektiv har getts till *Utredningen om behovsprövad arbetskraftsinvandring* (Dir. 2023:25). Huvudsyftet med tilläggsdirektivet är att ta fram förslag på åtgärder som skärper villkoren för arbetskraftsinvandringen, med undantag för vissa yrkesgrupper.<sup>20</sup>

Regeringen har även aviserat att det under våren 2023 kommer tillsättas fler utredningar. Områden som ska utredas är dels möjligheten att anpassa asyllagstiftningen till den rättsliga miniminivån enligt EU-rätten, dels hur frivillig återvändandeverksamhet kan stimuleras genom exempelvis ekonomiska incitament och stödinsatser. Eventuellt kommer det även ett tilläggsdirektiv för utredningen *Ett ordnat initialt mottagande för asylsökande* (Dir. 2021:71), med syfte att undersöka möjligheten att införa en ny typ av boende, transitcenter, under hela asylprocessen.

Utöver detta beskrivs i Tidöavtalet flera andra åtgärder som regeringen har för avsikt att genomföra under mandatperioden, bland annat att:

- avlåta en proposition till riksdagen för att begränsa rätten till undantag från försörjningskraven vid anhörginvandring samt tillsätta en utredning för att se över villkoren i övrigt vid anhörginvandring
- tillsätta en utredning för att föreslå ändringar av reglerna om samhällsintroduktion för asylsökande, samhällsorientering för nyanlända och sfi-undervisning
- se över/reformera etableringsersättningen, inklusive rätten till kompletterande försörjningsstöd
- göra en översyn av bosättningslagen och verka för att den på sikt avskaffas

---

<sup>19</sup> [Regeringens första 100 dagar: Migration - Regeringen.se](#)

<sup>20</sup> [Tilläggsdirektiv till Utredningen om en behovsprövad arbetskraftsinvandring \(Ju 2022:11\) - Regeringen.se](#)

- genomföra begränsning av rätten till tolk
- ta fram författningsstöd för samarbetsformer med gemensamt och obligatoriskt ansvar mellan det offentliga och fastighetsägare i utsatta områden
- genomföra insatser för att öka samhällets kontaktyta i förhållande till små barn och deras familjer i utsatta områden.

## STATLIGA UTREDNINGAR SOM BERÖR MIGRATIONSOMRÅDET

Följande statliga utredningar och lagförslag berör migrationsområdet. Inga beslut är ännu fattade, men om beslut fattas enligt förslagen påverkas migrationsområdet och Malmö stads verksamheter.

### **Ett ordnat initialt mottagande av asylsökande (Dir. 2021:71) och tilläggsdirektiv och ändring i uppdrag (Dir. 2022:16)**

Den 16 september 2021 tillsatte den dåvarande regeringen en utredning för att ta fram förslag för ett nytt system för mottagande av asylsökande, *Ett ordnat initialt mottagande av asylsökande* (Dir. 2021:71).<sup>21</sup> Den 17 mars 2022 beslutade regeringen även om ett tilläggsdirektiv och ändring i uppdraget.<sup>22</sup> I kommittédirektivet hänvisas till den så kallade *Mottagandeutredningen*<sup>23</sup> som lades fram 2018 och redan då presenterade ett förslag om ankomstcenter i Migrationsverkets regi.

Den 15 november 2022 lämnades ett delbetänkande till regeringen: *En ny ordning för asylsökandes boende*.<sup>24</sup> Delbetänkandet består av tre delar:

- att föreslå åtgärder för att fler asylsökande ska bo på Migrationsverkets boenden
- att föreslå en skyldighet för asylsökande att delta i den samhällsintroduktion som anordnas av Migrationsverket

---

*Ett delbetänkande har lämnats till regeringen med förslag på att asylboende ska vara det huvudsakliga alternativet under asylprocessen*

---

<sup>21</sup> [Ett ordnat initialt mottagande av asylsökande - Regeringen.se](#)

<sup>22</sup> [Tilläggsdirektiv till Ett ordnat initialt mottagande av asylsökande \(Ju 2021:12\) - Regeringen.se](#)

<sup>23</sup> Ett ordnat mottagande – gemensamt ansvar för snabb etablering eller återvändande (SOU 2018:22). Malmö stads yttrande: STK-2020-1691.

<sup>24</sup> [En ny ordning för asylsökandes boende - Regeringen.se](#)



- att analysera behovet av sanktionsmöjligheter vid misskötsamhet på Migrationsverkets boenden.

Utredningen föreslår flera ändringar i lag och förordning om mottagande av asylsökande för att åstadkomma ett system där boende på asylboende är utgångspunkten. Utredningen föreslår bland annat att alla asylsökande ska tilldelas plats på ett asylboende, medan eget boende inte längre ska finnas som uttryckligt alternativ. Boende på ett asylboende föreslås vara ett villkor för dagersättning och särskilt bidrag samt ett villkor för att omfattas av undantaget från kravet på arbetstillstånd. Utredningen föreslår att dessa förutsättningar ska gälla både asylsökande och sökande enligt massflyktsdirektivet.

Utredningen föreslår även kompletterande åtgärder, bland annat att Migrationsverket får i uppdrag att lokalisera och utforma nya asylboenden på ett sätt som bidrar till att fler bor där, att integrera handläggningen av asylansökan med asylboendet, exempelvis genom att förlägga handlägningsarbetet till lokaler kopplade till asylboendet, samt att stärka samverkan med aktörer som civilsamhället. Utredningen föreslår även att Migrationsverkets uppdrag att anordna samhällsintroduktion ska regleras i lagen om mottagande av asylsökande m.fl. (LMA) samt att det ska införas en skyldighet att delta i samhällsintroduktionen.

Utredningens förslag bedöms medföra två större förändringar för kommuner och regioner. Den första förväntade effekten är att färre asylsökande väntas ordna sitt boende på egen hand i kommunerna och den andra är att fler nyanlända kommer att omfattas av systemet för bosättning enligt bosättningslagen. Båda dessa effekter förväntas leda till en jämnare fördelning av asylsökande och nyanlända bland Sveriges kommuner.

Utredningen föreslår att författningsändringarna i delbetänkandet ska träda i kraft den 1 april 2024. Delbetänkandet har dock ännu inte skickats på remiss. Utredningen ska slutredovisas 31 augusti 2023 och det fortsatta arbetet innefattar en översyn av lagen om mottagande av asylsökande m.fl. Syftet är att tydliggöra vilka som ska omfattas av lagen och hur länge, samt ta ställning till vilka förmåner och insatser som ska erbjudas inom ramen för det bistånd som lämnas enligt lagen.

### **Utkast till lagrådsremiss – Vissa skärpta villkor för anhöriginvandring och begränsade möjligheter till uppehållstillstånd av humanitära skäl**

Den 24 februari 2023 remitterade Justitiedepartementet ett utkast till lagrådsremiss. Där föreslås ändringar i utlänningslagen (2005:716) som

innebär att villkoren för anhöriginvandring skärps i vissa fall samt att möjligheten att bevilja uppehållstillstånd av humanitära skäl begränsas.<sup>25</sup> Lagändringarna föreslås träda i kraft den första december 2023. Remissvaren ska inkomma till Justitiedepartementet senast 31 mars 2023.

### **På egna ben – utvecklad samverkan för individers etablering på arbetsmarknaden (SOU 2023:7)**

Delegationen för unga och nyanlända till arbete (Dua) har under åtta år haft regeringens uppdrag att främja samverkan mellan kommunerna och Arbetsförmedlingen, exempelvis genom utveckling av nya samverkansformer. Syftet har bland annat varit effektivisering av nyanländas etablering i arbetslivet.

Den sjätte februari 2023 lämnade Dua över sitt betänkande *På egna ben – utvecklad samverkan för individers etablering på arbetsmarknaden till regeringen*. Några av slutsatserna som dras är att lokala överenskommelser har bidragit till en strukturerad och hållbar samverkan samt att lokala jobbspår är ett effektivt stöd både för arbetslösa som står långt från arbetsmarknaden och arbetsgivare som behöver rekrytera. Fokus för samverkan har över tid gått från målgrupp till individ.

Dua konstaterar också att det fortsatt finns ett stort behov av samverkan mellan olika aktörer för etablering på arbetsmarknaden och att formell styrning och reglering har en avgörande betydelse för detta. Flera faktorer skapar osäkerhet framöver, bland annat avsaknaden av ett system som möjliggör uppföljning av samverkansinsatserna.<sup>27</sup>

## **LAGÄNDRINGAR**

### **Förskola för fler barn 2021/22:132**

Den första juli 2022 skedde en ändring i skollagen (2010:80) enligt ett förslag som hade lagts fram i propositionen *Förskola för fler barn 2021/22:132*.<sup>28</sup> Propositionen var baserad på utredningen *Förskola för*

---

<sup>25</sup> [Vissa skärpta villkor för anhöriginvandring och begränsade möjligheter till uppehållstillstånd av humanitära skäl - Regeringen.se](#)

<sup>27</sup> [På egna ben - Utvecklad samverkan för individers etablering på arbetsmarknaden - Regeringen.se](#)

<sup>28</sup> [Förskola för fler barn - Regeringen.se](#)

*alla barn – för bättre språkutveckling i svenska (SOU 2020:67).*<sup>29</sup> Syftet är att öka deltagandet i förskola för bland annat nyanlända barn. Ändringarna ska tillämpas första gången i fråga om utbildning som påbörjas efter den första juli 2023. Då blir hemkommunen skyldig att arbeta uppsökande gentemot vårdnadshavare till alla barn i åldern 3–5 år som inte har förskoleplats och informera om förskolans syfte och rätten till förskola.

I de fall där ett barn är fött utomlands och har vistats i Sverige sedan högst fem år eller där barnets vårdnadshavare är födda utomlands och vistas i Sverige sedan högst fem år, blir det obligatoriskt för kommuner att erbjuda förskoleplats. Det gäller oavsett om vårdnadshavaren har ansökt om plats på förskola eller ej. Läs mer om förskoleförvaltningens planerade insatser för att möta lagkraven under rubriken *Nyanlända i Malmö stads pedagogiska verksamheter* på sidan 44.

### **Höjt försörjningskrav för arbetskraftsinvandrare**

Ytterligare en faktor som kan komma att påverka invandringen framöver är den ändring i utlänningslagen (prop. 2021/22:28) som riksdagen antog i november 2022 och som innebär ett höjt försörjningskrav för arbetskraftsinvandrare. Det är ännu oklart när lagändringen ska träda i kraft och det framgår av propositionen att innebörden av begreppet *god försörjning* bör regleras i förordning.<sup>30</sup> På grund av dessa oklarheter beaktas inte lagändringen i nuvarande prognos.

---

<sup>29</sup> [Förskola för alla barn – för bättre språkutveckling i svenska - Regeringen.se](https://www.regeringen.se/491111/1/2020-06-17)

<sup>30</sup> [Ett höjt försörjningskrav för arbetskraftsinvandrare. Socialföräkringsutskottets betänkande 2022/23:SfU9](https://www.sou.se/491111/1/2022-03-17)

# Total invandring

---

*6532 personer flyttade till Malmö från utlandet 2022.*

*Drygt 5400 personer som beviljades uppehållstillstånd i Sverige under 2022 befann sig i Malmö.*

*Den vanligaste grunden för uppehållstillstånd är arbete: 1388 personer i Malmö, varav 296 barn, beviljades uppehållstillstånd i Sverige på grund av eget eller anhörigs arbete. 987 personer i Malmö beviljades tillfälligt uppehållstillstånd enligt massflyktsdirektivet.*

*5780 personer, varav 680 återvändande svenskfödda, väntas flytta till Malmö från utlandet 2023. Antalet väntas minska något under de efterföljande åren. Prognosen för total invandring tar dock inte hänsyn till kriget i Ukraina.*

*Det går att läsa om metoden bakom prognoserna i bilaga 5.*

---

Människor migrerar till Sverige från utlandet av olika skäl, till exempel för att studera, arbeta, söka skydd eller återförenas med anhöriga. Detta påverkar den kommunala verksamheten på många sätt. I denna rapport ligger huvudfokus på asylsökande och nyanlända, som kommunen har ett särskilt ansvar för. Invandring av skyddsskäl utgör dock en relativt liten del av den totala invandringen. Den fria rörligheten inom EU/EES innebär att många EU/EES-medborgare flyttar till Sverige. Politiken för asylinvandring i Sverige har även blivit mer restriktiv och politiken för arbetskraftsinvandring mer generös under de senaste åren. Som svar på denna utveckling innehåller vårens upplaga av Migrationsdata Malmö inte enbart, som tidigare år, prognoser för asylsökande och kommunmottagna, utan även en prognos för den totala invandringen till Sverige och Malmö.

Prognosen för total invandring förutspår antalet personer som flyttar till Sverige från utlandet och som i samband med detta folkbokförs i Sverige. Den inkluderar inte asylsökande och personer med tillfälligt uppehållstillstånd enligt massflyktsdirektivet, då dessa grupper inte folkbokförs. Den prognos för total invandring som redovisas i vårens upplaga av Migrationsdata Malmö bygger på SCB:s befolkningsprognos från april 2022. Det är värt att påpeka att denna prognos inte tar

hänsyn till kriget i Ukraina, då den publicerades strax efter krigsutbrottet.

## NULÄGE, INVANDRING TILL SVERIGE

Invandringen till Sverige har varierat starkt sedan 2010 (se Figur 1). Detta beror främst på stora variationer i antalet flyktingar och deras anhöriga, som ökade till följd av flyktingkrisen runt 2016 och sedan minskade till följd av en alltmer restriktiv migrationspolitik i Sverige och EU under de efterföljande åren. Minskningen förstärktes ytterligare av coronapandemin, som under främst 2020 och 2021 begränsade rörligheten, både för människor på flykt och för personer som önskade att migrera av andra skäl.

2022 flyttade 102 436 personer till Sverige från utlandet. 9869 av dessa personer var återvändande svenskfödda. De vanligaste födelseländerna för invandrare 2022 var, i fallande ordning, Sverige, Indien, Polen och Tyskland. Tillsammans stod dessa länder för drygt en fjärdedel av det totala antalet invandrade.

### Fler beviljade uppehållstillstånd 2022

Personer som inte är medborgare i EU/EES måste ansöka om uppehållstillstånd för att få vistas i Sverige över 90 dagar. Under 2022 beviljade Migrationsverket nationellt cirka 142 000 uppehållstillstånd (2021: 95 000), varav:

- 41 396 personer (29 procent), varav 14 117 anhöriga, för arbete
- 14 573 personer (tio procent), varav 3779 anhöriga, för studier
- 11 660 personer (åtta procent, varav 2601 anhöriga, utifrån olika asylgrunder
- 18 386 personer (13 procent) som anhöriga till övriga<sup>32</sup>
- 7883 personer (sex procent), varav 5684 anhöriga, som tredjelandsmedborgare varaktigt bosatta i EU/EES<sup>33</sup>

---

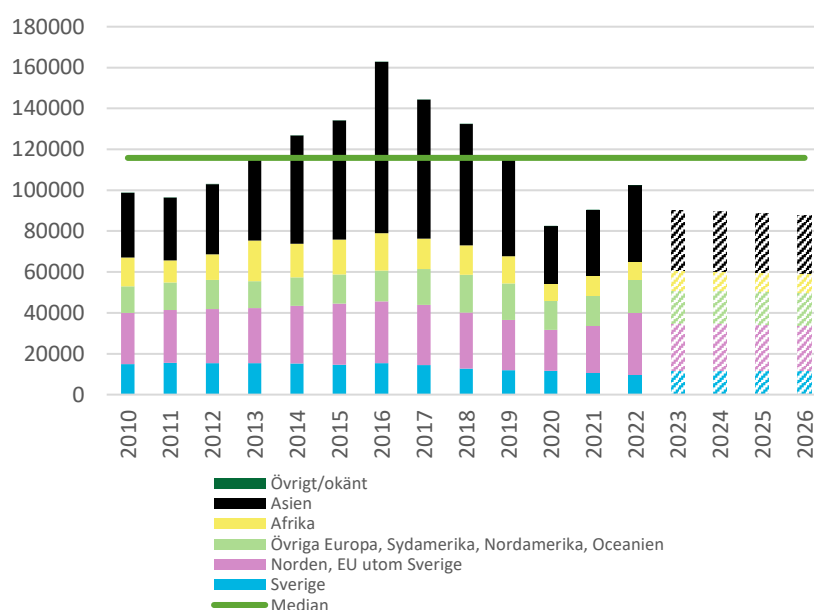
<sup>32</sup> I denna kategori ingår bland annat adopterade och partners till svenska medborgare.

<sup>33</sup> Även schweiziska medborgare och EES-medborgare som beviljas uppehållsrätt i Sverige ingår i denna kategori.

**Drygt 102 000  
personer flyttade  
till  
Sverige från  
utlandet 2022.  
Cirka 10 000 av  
dessa personer var  
födda i Sverige.**

- 47 566 personer (33 procent) enligt massflyktsdirektivet (observera att samtliga tillstånd enligt massflyktsdirektivet är tidsbegränsade)
- 751 personer (en halv procent) på grund av olika typer av verkställighetshinder.

Det är dock viktigt att påpeka att alla som har beviljats ett uppehållstillstånd inte nödvändigtvis flyttar till Sverige.



**Figur 1.** Antal invandrade till Sverige år 2010–2022 samt prognos 2023–2026. Observera att prognosen för total invandring inte tar hänsyn till kriget i Ukraina. Källa: SCB, Statistikdatabasen.

## PROGNOS, INVANDRING TILL SVERIGE 2023–2026

Enligt SCB:s befolkningsprognos väntas migrationen till Sverige år 2023–2026 förbli låg i jämförelse med under 2010-talet (se Figur 1). Ca 90 000 personer per år förväntas flytta till Sverige från utlandet under perioden. Av dessa förutspås knappt 12 000 per år vara återvändande svenskfödda personer. Huvudorsaken till det fortsatt låga antalet invandrade är att migrationen av skyddsskäl väntas förbli lägre än under 2010-talet.

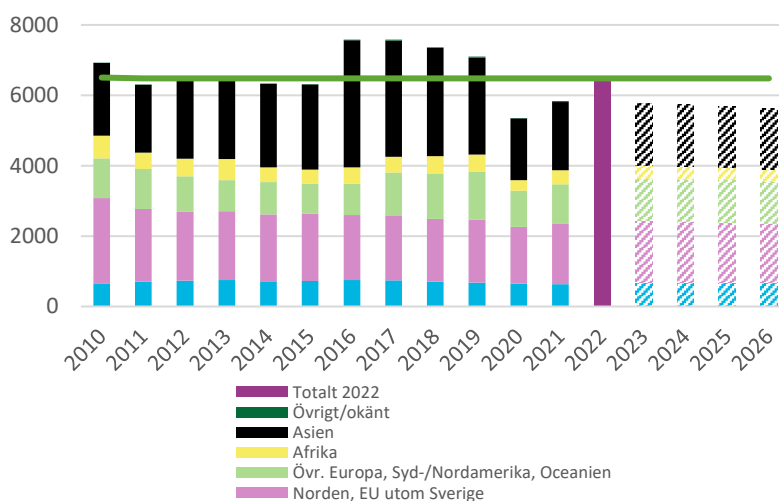
Cirka 89 000–90 000  
invandrade per år till  
Sverige förutspås för  
2023–2026.

## 6532 personer flyttade till Malmö från utlandet 2022.

### NULÄGE, INVANDRING TILL MALMÖ

Invandringen till Malmö skiljer sig något från den till Sverige som helhet, främst genom en större andel födda i Norden och EU samt i övriga Europa, Syd- och Nordamerika och Oceanien och en mindre andel födda i Afrika. Invandringen till Malmö har också varierat betydligt mindre än invandringen till riket som helhet under perioden 2010–2022.

År 2022 flyttade 6532 personer till Malmö från utlandet. SCB har i skrivande stund inte tillgängliggjort information om dessa personers födelseländer. Under det senaste decenniet har andelen svenskfödda legat mellan tio och tolv procent medan andelen från övriga födelselandsgrupper har varierat mer.



**Figur 2.** Antal invandrade till Malmö år 2010–2022 samt prognos 2023–2026. Observera att prognosen för total invandring inte tar hänsyn till kriget i Ukraina. Källa: SCB, Statistikdatabasen och stadskontoret, Malmö stad.

Av de personer som fick uppehållstillstånd beviljade under 2022 fanns drygt 5400 i Malmö (2021: 3700), varav:

- 1388 personer (26 procent) inklusive 622 anhöriga, varav 296 barn, med uppehållstillstånd för arbete
- 626 personer (tolv procent) inklusive 215 anhöriga, varav 104 barn, med uppehållstillstånd för studier
- 340 personer (sex procent) inklusive 93 anhöriga, med uppehållstillstånd utifrån olika asylgrunder eller som kvotflyktingar. Totalt 120 av dessa personer var barn

Fler beviljas  
uppehållstillstånd  
nationellt och i Malmö  
för andra skäl än  
skyddsskäl, främst för  
arbete.

- 976 personer (18 procent), varav 324 barn, som anhöriga till övriga<sup>34</sup>
- 1089 personer (20 procent), inklusive 498 anhöriga, varav 239 barn, som tredjelandsmedborgare varaktigt bosatta i EU/EES<sup>35</sup>
- 987 personer (18 procent), varav 248 barn, med uppehållstillstånd enligt massflyktsdirektivet (observera att samtliga tillstånd enligt massflyktsdirektivet är tidsbegränsade).

## PROGNOS, INVANDRING TILL MALMÖ 2023–2026

Vårens lokala prognos förutspår antalet personer som flyttar till Malmö från utlandet år 2023–2026 (se Tabell 1). Osäkerheten ökar med tiden och från och med det tredje året är beräkningarna inte att betrakta som prognos utan som räkneexempel. Antalet invandrade till Malmö väntas ligga på en något lägre nivå än under 2022 under de kommande åren. Mellan 5600 och 5800 personer per år, varav knappt 700 återvändande svenskfödda, förväntas (se Tabell 1). Sammansättningen med hänsyn till födelseland väntas förbli ungefär densamma som under 2020–2021, med en mindre andel födda i Asien och en större andel födda i Norden och EU utom Sverige än under 2010-talet.

**Cirka 5780 personer, varav cirka 680 återvändande svenskfödda, väntas flytta till Malmö från utlandet 2023.**

	Utfall	Prognos		Räkneexempel	
	2022	2023	2024	2025	2026
<i>Sverige</i>		680	680	680	690
<i>Norden/EU utom Sverige</i>		1750	1730	1710	1670
<i>Övriga Europa, Sydamerika, Nordamerika, Oceanien</i>		1210	1210	1210	1200
<i>Afrika</i>		360	350	340	340
<i>Asien</i>		1780	1760	1740	1720
<b>Totalt*</b>	<b>6532</b>	<b>5780</b>	<b>5730</b>	<b>5680</b>	<b>5620</b>

**Tabell 1.** Antal invandrade till Malmö 2022 samt prognos uppdelat på födelselandsgrupp 2023–2026. Osäkerheten ökar med tiden och från och med tredje året är beräkningarna inte att betrakta som prognos utan som räkneexempel. Siffrorna är avrundade. Observera att prognosen för total invandring inte tar hänsyn till kriget i Ukraina. Källa: SCB, Statistikdatabasen och stadskontoret Malmö stad.

Tabell 2 visar antalet inflyttade till Malmö från utlandet 2022 och ett räkneexempel för 2023–2026 fördelat på ålder. I räkneexemplet för

<sup>34</sup> I denna kategori ingår bland annat adopterade och partners till svenska medborgare.

<sup>35</sup> Även schweiziska medborgare och EES-medborgare som beviljas uppehållsrätt i Sverige ingår i denna kategori.



2023 är cirka tre fjärdedelar i arbetsför ålder (20–64 år) och drygt en femtedel är barn. Motsvarande räkneexempel enbart för utrikes födda personer, vilket exempelvis kan vara relevant i samband med kommunal verksamhet som rör inläring av svenska språket, finns i Bilaga 3.

	Utfall	Räkneexempel			
	2022	2023	2024	2025	2026
0–5 år		540	530	530	520
6–15 år		600	600	590	590
16–17 år		100	100	100	90
18–19 år		110	110	110	110
20–64 år		4360	4320	4280	4240
65- år		70	70	70	70
<b>Totalt</b>	<b>6532</b>	<b>5780</b>	<b>5730</b>	<b>5680</b>	<b>5620</b>

**Tabell 2.** Räkneexempel, antal invandrade till Malmö uppdelat på åldersgrupp. Totalt antal personer, inklusive svenskfödda. Notera att totalen kan skilja sig från Tabell 1 eftersom värdena är avrundade. Observera att prognosen för total invandring inte tar hänsyn till kriget i Ukraina. Källa: SCB, Statistikdatabasen och stadskontoret, Malmö stad.

# Asylsökande och personer med tillfälligt skydd enligt massflyktsdirektivet

---

*Den 1 januari 2023 var 973 personer med tillfälligt skydd enligt massflyktsdirektivet och 834 asylsökande inskrivna i Migrationsverkets mottagningssystem i Malmö.*

*Andelen inskrivna i EBO som har sin registrerade adress i undantagna områden fortsätter minska. Av 1955 inskrivna i EBO 28 februari 2023 bodde 36 procent (699 personer) i ett av de områden som undantagits från eget boende med rätt till dagersättning.*

*2022 togs 184 ensamkommande barn emot i Malmös ankomstverksamhet. 26 ensamkommande barn anvisades till kommunen och 26 beviljades uppehållstillstånd.*

*I genomsnitt 670 asylsökande och 1340 personer med skydd enligt massflyktsdirektivet per månad väntas vara inskrivna i mottagningssystemet i Malmö under 2023.*

*Migrationsverket utgår i sin prognos från att massflyktsdirektivet avslutas 4 mars 2024. Antalet asylsökande förväntas öka år 2024–2026, då många med tillfälligt skydd väntas söka asyl när direktivet avslutas. Det finns möjlighet att förlänga massflyktsdirektivet till 4 mars 2025. Om detta sker kommer sannolikt senare prognoser att ändras och förutspå kvarstående inskrivna enligt massflyktsdirektivet och färre asylsökande.*

*Det går att läsa om metoden bakom prognoserna i bilaga 5.*

---

I detta kapitel rapporteras aktuell statistik om för asylsökande och personer med tillfälligt skydd enligt massflyktsdirektivet i Sverige och Malmö.

Asylsökande är medborgare i länder utanför EU+ som har sökt skydd i Sverige och är inskrivna i Migrationsverkets mottagningssystem i väntan på beslut om uppehållstillstånd. Det är först när en individ får

uppehållstillstånd beviljat som hen folkbokförs i en kommun. Asylsökande är alltså inte folkbokförda och ingår därmed inte i den officiella befolkningsstatistiken.

Personer med tillfälligt skydd enligt massflyktsdirektivet har flytt kriget i Ukraina och ge beviljats ett tidsbegränsat uppehållstillstånd som gäller fram till dess att direktivet avslutas.<sup>36</sup> När massflyktsdirektivet avslutas ska de lämna landet, alternativt söka asyl. Trots att personer med tillfälligt skydd enligt massflyktsdirektivet har ett uppehållstillstånd ska de inte folkbokföras och ingår därmed inte i den officiella befolkningsstatistiken. I likhet med asylsökande är de inskrivna i Migrationsverkets mottagningssystem. Se Bilaga 2 för mer information om massflyktsdirektivet.

Kapitlet innehåller också en prognos för asylsökande i Sverige och Malmö år 2023–2026, samt en prognos för inskrivna enligt massflyktsdirektivet 2023. Dessa prognoser baseras på Migrationsverkets nationella prognos från februari 2023.

## **NULÄGE, ASYLSÖKANDE OCH PERSONER MED TILLFÄLLIGT SKYDD ENLIGT MASSFLYKTSDIREKTIVET I SVERIGE**

Figur 3 visar antal asylsökande samt skyddssökande enligt massflyktsdirektivet i Sverige mellan 2000 och 2022 samt Migrationsverkets prognos för 2023–2026. Drygt 67 000 personer sökte skydd i Sverige, antingen genom asylansökan eller via massflyktsdirektivet, under 2022. Samtidigt som det är betydligt fler än under de senaste åren är det bara drygt två femtedelar av det antal som sökte asyl i Sverige 2015.

---

<sup>36</sup> Massflyktsdirektivet omfattar ukrainska medborgare som har bott i Ukraina, personer med uppehållstillstånd som flykting eller alternativt skyddsbehövande i Ukraina, samt medföljande familjemedlemmar till de två ovanstående grupperna.



Drygt 67 000 skyddsökande, varav 16 800 asylsökande och 50 400 sökande enligt massflyktsdirektivet, till Sverige 2022.

**Figur 3.** Asylsökande och skyddsökande enligt massflyktsdirektivet i Sverige år 2000–2022 samt prognos 2023–2026. Källa: Migrationsverket och stadskontoret, Malmö stad.

Antalet nya asylsökande i Sverige låg under år 2020 och 2021 på en rekordlåg nivå på grund av coronapandemin och de reserestriktioner den innebar. Under 2022 ökade antalet nya asylsökande något då reserestriktionerna lättades upp. Knappt 16 800 personer sökte asyl i Sverige under året. Med undantag för pandemiåren 2020 (13 000 personer) och 2021 (11 400 personer) är antalet asylsökande det lägsta sedan år 2000. De vanligaste ursprungsländerna var, i fallande ordning, Afghanistan, Syrien, Ukraina<sup>37</sup> och Irak.

Samtidigt som antalet som sökte asyl förblev lågt, ökade det totala antalet människor som sökte skydd i Sverige kraftigt under våren 2022 till följd av krigsutbrottet i Ukraina och det aktiverade massflyktsdirektivet. Under vecka elva, då antalet sökande var som störst, sökte över 9000 personer tillfälligt skydd i Sverige. Antalet avtog dock snabbt under våren och har mellan september 2022 och februari 2023 legat mellan 200 och 400 per vecka. Totalt sett sökte knappt 50 400 personer tillfälligt skydd i Sverige enligt massflyktsdirektivet under 2022 - färre än huvudscenariot på 55 000 sökande från Migrationsverkets julprognos.

**Flest asylsökande från Afghanistan, Syrien, Ukraina och Irak i Sverige 2022**

<sup>37</sup> Detta gäller enbart ukrainska personer som sökte asyl och inkluderar inte ukrainare som sökte skydd enligt massflyktsdirektivet.

## Bifallsandelen 2022 lika stor som 2021

Under 2022 avgjorde Migrationsverket drygt 14 000 förstagångsärenden inom asyl, varav 26 procent fick bifall (2021: 13 000, 26 procent bifall). Den genomsnittliga handläggningstiden låg på 5–6 månader. I sin februariprognos förutspår Migrationsverket en genomsnittlig handläggningstid på cirka fem månader år 2023–2024, med en tillfällig ökning till sju månader 2025, givet antagandet att massflyktsdirektivet avslutas 2024 och att många med tillfälligt skydd då i stället kommer att söka asyl. 2026 förväntas handläggningstiderna åter minska till cirka fyra månader.

Migrationsverket prövade också under 2022 nästan 30 000 ärenden för tidigare asylsökande vars tillfälliga uppehållstillstånd hade löpt ut. Av dessa personer fick 94 procent förlängt uppehållstillstånd (totalt 2021: 28 000 ärenden, varav 94 procent förlängda).

## Ensamkommande barn

630 ensamkommande barn, varav 141 (22 procent) flickor, sökte asyl i Sverige 2022 (2021: 507 barn, varav 25 procent flickor). De vanligaste ursprungsländerna var, i fallande ordning, Afghanistan, Syrien, Somalia och Marocko. I genomsnitt fick barnen vänta drygt sex månader på beslut, en lika lång handläggningstid som 2021.

424 ensamkommande barn fick beslut på sin asylansökan under 2022. 223 av dessa barn (53 procent) beviljades uppehållstillstånd (2021: 316 barn, bifallsandel 51 procent). Det fanns dock stora skillnader beroende på ursprungsland. Sannolikheten var hög att barn från Afghanistan (57 procent) och Syrien (89 procent) beviljades ett uppehållstillstånd, medan färre barn från Somalia (31 procent) och mycket få barn från Marocko (tre procent) beviljades ett sådant.

Under 2022 sökte också 771 ensamkommande barn, varav 387 flickor och 384 pojkar, tillfälligt skydd enligt massflyktsdirektivet i Sverige. 809 barn i denna kategori fick svar på sin ansökan, varav 783 (97 procent) beviljades tillfälligt uppehållstillstånd. Den genomsnittliga handläggningstiden var 17 dagar.<sup>38</sup>

---

*26 procent beviljades uppehållstillstånd på sin asylansökan 2022.*

*Av de personer som ansökte om att förlänga sitt tillfälliga uppehållstillstånd fick 94 procent bifall.*

---

**Genomsnittlig  
handläggningstid  
var**

**6 månader för  
ensamkommande  
asylsökande barn  
2022.**

---

<sup>38</sup> Att antalet avgjorda ärenden är större än antalet förstagångsansökningar beror på att vissa har ansökt om asyl, men har, när de har fått sitt ärende avgjort, i stället blivit beviljade uppehållstillstånd enligt massflyktsdirektivet.

## PROGNOS, ASYLSÖKANDE OCH PERSONER MED TILLFÄLLIGT SKYDD ENLIGT MASSFLYKTSDIREKTIVET I SVERIGE 2023–2026

### Nya sökande enligt massflyktsdirektivet till Sverige

Mot bakgrund av det relativt stabila antalet nya sökande enligt massflyktsdirektivet under december 2022 och januari 2023, cirka 260 personer per vecka, förutspår Migrationsverket ett huvudscenario på ungefär 300 nya sökande per vecka under hela 2023 (se Figur 3). Totalt förutspås 15 000 nya sökande under året. Samtidigt antas cirka 10 000 personer med tillfälligt uppehållstillstånd enligt massflyktsdirektivet lämna Sverige under 2023. Det råder dock stor osäkerhet kring hur kriget kommer att utvecklas. En ytterligare eskalering kan inte uteslutas och en sådan utveckling skulle åter kunna leda till en kraftig ökning av antalet skyddssökande. Detta återspeglas i ett högre scenario på 100 000 sökande. Det lägre scenariot är 8 000 sökande under året.

Migrationsverket antar vidare att massflyktsdirektivet kommer att avslutas den 4 mars 2024 och att en fjärdedel av de personer som har uppehållstillstånd enligt massflyktsdirektivet då i stället kan komma att söka asyl. Bägge dessa antaganden är dock behäftade med stor osäkerhet.

### Nya asylsökande till Sverige

Efter det rekordlåga antalet nya asylsökande i Sverige under pandemiåren 2020 och 2021 förutspådde Migrationsverket i sina tidigare prognoser en gradvis återgång till det normalläge på runt 20 000 nya asylsökande per år som gällde innan pandemin. Utfallet blev dock lägre än förutspått, trots mer omfattande migrantrörelser i Europa. På grund av Sveriges minskade andel av det totala antalet asylsökande i EU+ sänker Migrationsverket sitt huvudscenario för de kommande åren jämfört med juliprognosen. Detta huvudscenario synliggörs i Figur 3.

Den nationella prognosen från februari 2023 förutspår mellan 13 000 och 23 000 nya asylsökande 2023. Huvudscenariot<sup>39</sup> är 16 000 personer, varav 700 ensamkommande barn.

---

*16 000 asylsökande och 15 000 sökande enligt massflyktsdirektivet förväntas komma till Sverige år 2023 enligt Migrationsverkets huvudscenarier.*

---

<sup>39</sup> Planeringsscenariot är det scenario som Migrationsverket bedömer som mest troligt och som myndigheten utgår från i övriga delar av sin prognos och i sin ekonomiska planering.

För år 2024 förutspås mellan 12 000 och 23 000 nya asylsökande. Detta spann exkluderar dock 11 000 tillkommande asylansökningar från personer som redan befinner sig i landet med uppehållstillstånd enligt massflyktsdirektivet, men som förväntas lämna in en asylansökan om massflyktsdirektivet avslutas 2024. Inklusiva dessa 11 000 personer anges ett huvudscenario på 27 000 personer 2024 (se Figur 3). 2025–2026 förutspås mellan 10 000 och 22 000 nya asylsökande årligen, med ett huvudscenario på 15 000 personer.

Det är värt att påpeka att det finns möjlighet att förlänga massflyktsdirektivet till fjärde mars 2025. Om detta sker kommer sannolikt senare prognoser under året att ändras och förutspå kvarstående inskrivna enligt massflyktsdirektivet och färre asylsökande under år 2024–2026.

### Inskrivna i mottagningssystemet

I sin februariprognos räknar Migrationsverket med att det genomsnittliga antalet inskrivna skyddsökande i mottagningssystemet kommer att vara cirka 62 400 personer per månad, varav 19 300 asylsökande och 43 100 med tillfälligt skydd enligt massflyktsdirektivet, under 2023. Antalet förväntas minska till 43 700 (varav 22 600 asylsökande och 21 100 med skydd enligt massflyktsdirektivet<sup>40</sup>) år 2024, för att sedan minska ytterligare under de efterföljande åren.

Antalet inskrivna asylsökande väntas öka successivt under perioden 2024–2026, samtidigt som antalet inskrivna enligt massflyktsdirektivet väntas upphöra i samband med massflyktsdirektivets avslutande. Utvecklingen bygger på antagandet att massflyktsdirektivet avslutas i mars 2024 och kan, liksom prognosen för antal nya asylsökande och skyddssökande enligt massflyktsdirektivet, komma att förändras om direktivet förlängs med ytterligare ett år.

---

<sup>40</sup> Notera att Migrationsverket antar att massflyktsdirektivet avslutas 4 mars 2021, vilket innebär att det faktiska antalet kommer att vara mycket ojämnt fördelat över året.

## NULÄGE, ASYLSÖKANDE OCH PERSONER MED TILLFÄLLIGT SKYDD ENLIGT MASSFLYKTS DIREKTIVET I MALMÖ

**973** med skydd enligt massflyktsdirektivet och **834** asylsökande i Malmö 1 januari 2023.

Den första januari 2023 fanns 1807 personer i Malmö som var inskrivna i Migrationsverkets mottagningsystem (se Tabell 3). 834 av dessa personer var asylsökande och 973 hade tillfälligt uppehållstillstånd enligt massflyktsdirektivet. Totalt sett är antalet inskrivna nästan dubbelt så stort som i början av 2022 (januari 2022: 963 personer, samtliga asylsökande). Ökningen beror enbart på det stora antalet inskrivna med tillfälligt skydd enligt massflyktsdirektivet, medan antalet inskrivna asylsökande är något mindre än 2022. Av de inskrivna var 929 flickor/kvinnor och 878 var pojkar/män. 412 var barn under 18 år.

	0–6 år	7–15 år	16–17 år	18–19 år	20–64 år	65-år	Totalt
<i>Totalt</i>	118	227	67	52	1217	126	1807
<i>(massflyktsdirektiv)</i>	(66)	(144)	(38)	(31)	(598)	(96)	(973)
<i>varav ABO</i>							90 (56)
<i>varav EBO</i>							1330 (574)
<i>varav kommunalt boende</i>							334 (334)
<i>varav övrigt boende</i>							53 (9)

**Tabell 3.** Antal personer inskrivna i Migrationsverkets mottagningsystem i Malmö, 1 januari 2023. Källa: Migrationsverket.

### Eget boende

De flesta väljer att redan under sin ansökningsprocess bosätta sig i Malmö.<sup>41</sup> Av de 1807 inskrivna personerna i Malmö i början av 2023 bodde 1330 (74 procent) i eget boende (EBO). Andelen i EBO skiljer sig dock stort mellan asylsökande och personer med uppehållstillstånd enligt massflyktsdirektivet. Av de asylsökande bodde nio av tio i EBO. Av de inskrivna enligt massflyktsdirektivet bodde sex av tio i EBO, medan en tredjedel bodde i de bostäder som tillhandahålls av Malmö stad.

<sup>41</sup> Inom kommunen har Migrationsverket inte några större anläggningsboenden (ABO) där skyddssökande personer bor under längre tid.



**6 av 10** inskrivna  
enligt  
massflyktsdirektivet  
och **9 av 10**  
asylsökande i  
Malmö bor i EBO.

I enlighet med lagstiftning införd 2020 kan vissa kommuner, däribland Malmö, undanta socioekonomiskt utsatta områden för asylsökandes möjlighet att bosätta sig i eget boende med fortsatt rätt till dagersättning.<sup>42</sup> Samma regler gäller för inskrivna med skydd enligt massflyktsdirektivet. Lagändringen gäller endast sökande som skrivs in eller registrerar ny adress i EBO efter dess implementering. Från den första januari 2021 är 97 av stadens 192 demografiska statistikområden (DeSO) undantagna.

Den 28 februari 2023 bodde 1955 personer i EBO i Malmö. Detta är cirka 1150 fler än i februari föregående år. Den stora ökningen beror främst på det stora antal personer med tillfälligt uppehållstillstånd enligt massflyktsdirektivet som har bosatt sig i Malmö under året. En viktig förändring i relation till tidigare år är att en mindre andel av dessa personer har sin registrerade adress i undantagna områden. I februari 2022 bodde 57 procent (516 personer) i undantagna områden. I februari 2023 hade andelen minskat till 36 procent (699 personer). Bland de personer som skrevs in i mottagningssystemet efter lagändringen och som fortfarande bodde kvar i EBO i Malmö 28 februari 2023 bodde drygt en tredjedel i utsatta områden.

---

*Av 1955 personer inskrivna i EBO 28 februari 2023 bodde 36 procent i något av de undantagna områdena. Detta är en mindre andel än i februari 2022.*

---

---

<sup>42</sup> Lagen (1994:137) om mottagande av asylsökande m.fl. (LMA). Lagen gäller inte om det är uppenbart oskäligt att den asylsökande personen inte får rätt till dagersättning och den gäller inte heller ensamkommande barn.

Mer information om vilka områden som berörs av undantaget i Malmö och i andra kommuner finns på: <https://www.migrationsverket.se/Privatpersoner/Skydd-och-asyl-i-Sverige/Medan-du-vantar/Boende/Eget-boende/Omraden-som-kan-paverka-ratten-till-ersattning-for-asylsokande.html>

## Ensamkommande barn

Under 2022 kom 184 ensamkommande barn, varav 14 procent flickor, till Malmö som asylsökande och befann sig i transit i staden i väntan på kommunanvisning. De vanligaste ursprungsländerna bland dessa barn var Afghanistan (46%), Syrien (20%) och Marocko (16%). Dessutom sökte 165 ensamkommande barn tillfälligt skydd enligt massflyktsdirektivet och befann sig i transit i staden. Dessa utgjorde 47% av de totalt ensamkommande barnen i ankomst. En relativt stor andel av de ukrainska ensamkommande barnen är mycket unga: en femtedel är tolv år eller yngre. Bland övriga ensamkommande barn är motsvarande andel åtta procent.

Malmö tar också emot ensamkommande barn som anvisas kommunen. Under 2022 har 26 ensamkommande barn anvisats till Malmö, varav samtliga per anknytning<sup>43</sup> (2021: 24 barn). Av dessa 26 barn kom 15 från Ukraina. Tre av de ukrainska barnen anvisades senare vidare till andra kommuner.

Malmö stad ansvarade den 23 februari 2023 för totalt 93 ensamkommande barn, varav 23 flickor och 70 pojkar. Av barnen hade 19 svenskt medborgarskap, fyra hade permanent uppehållstillstånd, 54 hade tillfälligt uppehållstillstånd och 16 barn väntade på beslut på sin asylansökan. Till detta kommer två ensamkommande barn med tillfälligt uppehållstillstånd enligt massflyktsdirektivet.

## PROGNOS, ASYLSÖKANDE OCH PERSONER MED TILLFÄLLIGT SKYDD ENLIGT MASSFLYKTSDIREKTIVET I MALMÖ 2023–2026

Vårens lokala prognos förutspår det genomsnittliga antalet inskrivna i Migrationsverkets mottagningssystem i Malmö per månad för respektive år 2023–2026 (se Tabell 4 och Tabell 6). Osäkerheten ökar med tiden och från och med det tredje året är beräkningarna inte att betrakta som prognos utan som räkneexempel.

Den lokala prognosen förutspår att det genomsnittliga antalet inskrivna skyddsökande i mottagningssystemet kommer att vara cirka 2010 personer per månad, varav 670 asylsökande och 1340 med tillfälligt

---

*184 asylsökande ensamkommande barn och 165 ensamkommande barn som sökte skydd enligt massflyktsdirektivet togs emot i Malmös ankomstverksamhet 2022.*

*26 ensamkommande barn anvisades till Malmö.*

---

**I genomsnitt  
670  
asylsökande och  
1340  
personer med  
skydd enligt  
massflykts-  
direktivet per  
månad i  
mottagnings-  
systemet i  
Malmö 2023.**

---

<sup>43</sup> Ensamkommande barn anvisas som huvudregel till den kommun som har lägst måluppfyllelse enligt förutbestämda kvoter. Om barnet har en stark anknytning till personersom bor i en viss kommun, exempelvis släktingar eller vänner, kan barnet anvisas till denna kommun genom anknytningsanvisning. Se [SKR, Kommunens ansvar för ensamkommande barn](#) för mer information.

skydd enligt massflyktsdirektivet, under 2023. Antalet förväntas minska under de efterföljande åren.

### Inskrivna med tillfälligt skydd enligt massflyktsdirektivet

Sett över hela år 2022 har i genomsnitt 667 personer med tillfälligt uppehållstillstånd enligt massflyktsdirektivet per månad, varav tolv ensamkommande barn, varit inskrivna i Migrationsverkets mottagningssystem. Denna genomsnittssiffra döljer dock en stor variation mellan olika tidpunkter under året (se Tabell 3 för statistik från första januari 2023 och [Migrationsverkets hemsida](#) för kontinuerligt uppdaterad statistik). Malmös anvisningstal för inskrivna enligt massflyktsdirektivet under 2022 var 605 personer. Av dessa har 386 mottagits.<sup>45</sup>

Under 2023 väntas i genomsnitt 1760 inskrivna med tillstånd enligt massflyktsdirektivet per månad, varav tio ensamkommande barn, bo i Malmö. Malmös anvisningstal för gruppen 2023 är 185, varav 157 redan är mottagna.

Antalet inskrivna enligt massflyktsdirektivet väntas upphöra i samband med massflyktsdirektivets avslutande, vilket leder till ett lägre genomsnittligt antal per månad under år 2024. Eftersom prognosen utgår från antagandet att massflyktsdirektivet avslutas 4 mars 2024 väntas antalet vara mycket ojämnt fördelat över året. Genomsnittssiffran är därför mindre relevant för den kommunala verksamheten och rapporteras inte i vårens upplaga av Migrationsdata Malmö.

	Utfall	Prognos
	2022	2023
<b>Tillfälligt skydd, massflyktsdirektivet</b>	667	1760
varav i EBO	485	590
varav i ABO eller övrigt boende	182	1160
varav ensamkommande barn	12	10

**Tabell 4.** Prognos över genomsnittligt antal inskrivna i mottagningssystemet med tillfälligt uppehållstillstånd enligt massflyktsdirektivet i Malmö per månad, år 2023, samt utfall 2022. Siffrorna är avrundade. Källa: Migrationsverket och stadskontoret, Malmö stad.

<sup>45</sup> I motsats till anvisade kommunmottagna kommer inte det resterande antalet inskrivna med skydd enligt massflyktsdirektivet att bli mottagna under 2023 eller senare. 386 personer är alltså det totala antalet anvisade till Malmö enligt 2022 års anvisningstal.

Tabell 5 visar antalet personer med tillfälligt skydd enligt massflyktsdirektivet som var inskrivna i Migrationsverkets mottagningssystem i Malmö 2022 och ett räkneexempel för 2023 fördelat på ålder. I räkneexemplet för 2023 är cirka sex av tio inskrivna i åldrarna 20–64 och ungefär en fjärdedel är barn.

	Utfall	Prognos
	2022	2023
0–5 år	66	120
6–15 år	144	260
16–17 år	38	70
18–19 år	31	60
20–64 år	598	1080
65- år	96	170

**Tabell 5.** Räkneexempel över inskrivna i mottagningssystemet med tillfälligt uppehållstillstånd enligt massflyktsdirektivet boende i Malmö i genomsnitt per månad 2023 samt utfall 1/1 2022 efter ålder, avrundade värden. Notera att totalen kan skilja sig från Tabell 4 eftersom värdena är avrundade.  
Källa: Migrationsverket och stadskontoret, Malmö stad.

### Asylsökande

År 2022 var i genomsnitt 788 asylsökande personer inskrivna i Migrationsverkets mottagningssystem i Malmö. Liksom på nationell nivå väntas antalet inskrivna asylsökande minska under 2023, då 680 asylsökande, varav 30 ensamkommande barn, väntas bo i Malmö, och sedan öka successivt under perioden 2024–2026. Anledningen är att en stor del av de personer som tidigare hade uppehållstillstånd enligt massflyktsdirektivet väntas söka asyl när massflyktsdirektivet avslutas. Migrationsverket antar i sin februariprognos att upphörandet kommer att ske i mars 2024, men det finns en möjlighet att förlänga massflyktsdirektivet i ytterligare ett år. Om detta sker kommer senare prognoser under 2023 sannolikt förändras kraftigt, med (fler) kvarstående inskrivna enligt massflyktsdirektivet under 2024 och 2025 och färre inskrivna asylsökande under samma år.

Många med tillfälligt uppehållstillstånd enligt massflyktsdirektivet väntas söka asyl när direktivet avslutas.

	Utfall	Prognos		Räkneexempel	
	2022	2023	2024	2025	2026
<b>Inskrivna i mottagningssystemet</b>	788	680	740	840	910
varav i EBO	742	570	600	680	730
varav i ABO eller övrigt boende	46	80	110	130	140
varav ensamkommande barn	29	30	30	30	40

**Tabell 6.** Prognos över genomsnittligt antal inskrivna asylsökande i mottagningssystemet i Malmö per månad, år 2023–2026, samt utfall 2022. Osäkerbeten ökar med tiden och från och med tredje året är beräkningarna inte att betrakta som prognos utan som räkneexempel. Siffrorna är avrundade. Källa: Migrationsverket och stadskontoret, Malmö stad.

Tabell 7 visar antalet asylsökande inskrivna i Migrationsverkets mottagningssystem i Malmö 2022 och ett räkneexempel för 2023–2026 fördelat på ålder. I räkneexemplet för 2023 är knappt tre fjärdedelar inskrivna asylsökande i åldrarna 20–64 och knappt en femtedel är barn.

	Utfall	Räkneexempel			
	2022	2023	2024	2025	2026
0–5 år	52	40	50	50	60
6–15 år	83	70	70	80	90
16–17 år	29	20	30	30	30
18–19 år	21	20	20	20	20
20–64 år	619	500	550	620	680
65- år	30	20	30	30	30

**Tabell 7.** Räkneexempel över asylsökande boende i Malmö i genomsnitt per månad 2023–2026 samt utfall 1/1 2022 efter ålder, avrundade värden. Notera att totalen kan skilja sig från Tabell 6 eftersom värdena är avrundade. Källa: Migrationsverket och stadskontoret, Malmö stad.

# Kommunmottagna

---

*Malmö tog under 2022 emot totalt 304 personer inom kommunmottagandet. 74 personer anvisades till Malmö enligt bosättningslagen 2022. Anvisningstalet för 2023 är 0 personer.*

*Baserat på Migrationsverkets februariprognos väntas Malmö ta emot cirka 300 nyanlända personer per år inom kommunmottagandet under perioden 2023–2025 och något färre 2026.*

*Personer med tillfälligt uppehållstillstånd enligt massflyktsdirektivet ingår inte i kommunmottagandet.*

*Det går att läsa om metoden bakom prognoserna i bilaga 5.*

---

I detta kapitel rapporteras aktuell statistik om kommunmottagna i Sverige och Malmö. En kommunmottagen person har beviljats uppehållstillstånd som flykting, alternativt skyddsbehövande, efter synnerligen ömmande omständigheter eller som anhörig till någon som har beviljats uppehållstillstånd på dessa grunder. Personen folkbokförs då i den kommun där hen är bosatt. Bosättningen kan antingen ske via anvisning (se sidan 41) eller genom egenbosättning.

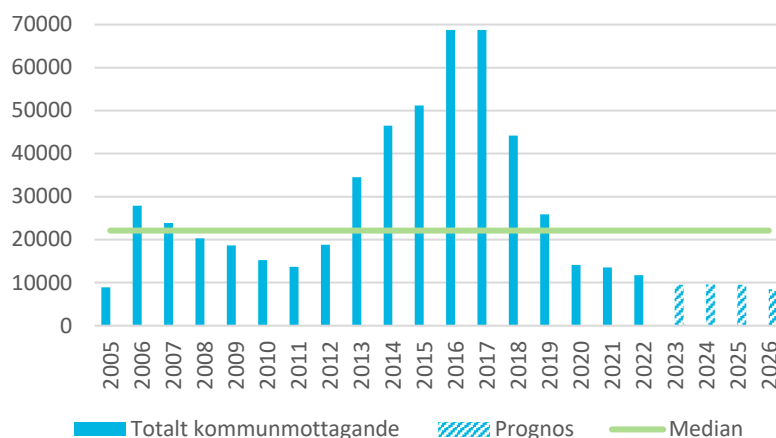
Avsnittet innehåller också en prognos för kommunmottagandet i Sverige och Malmö år 2023–2026. Prognosen för kommunmottagna baseras på Migrationsverkets nationella prognos från februari 2023.

## NULÄGE, KOMMUNMOTTAGNA I SVERIGE

Under 2022 var kommunernas samlade mottagande av nyanlända<sup>46</sup> cirka 11 700 personer (totalt 2021: ca 13 500), varav 341 ensamkommande barn. Det är det minsta antalet kommunmottagna sedan 2005 och mindre än en sjättedel av antalet under rekordåren 2016 och 2017 (se Figur 4).

---

<sup>46</sup> Personer som beviljats uppehållstillstånd som flykting, alternativt skyddsbehövande, efter synnerligen ömmande omständigheter samt deras anhöriga.



**Figur 4.** Antal kommunmottagna i Sverige 2005–2022 samt prognos 2023–2026. Källa: Migrationsverket.

## PROGNOS, KOMMUNMOTTAGNA I SVERIGE 2023–2026

Migrationsverkets nationella prognos för antalet kommunmottagna har justerats kraftigt nedåt jämfört med juliprognosen 2022 och antalet förutspås förbli lågt jämfört med 2010-talet. Anledningen är det minskade antalet nya asylsökande som förutspås för de kommande åren. Antalet kommunmottagna väntas år 2023 uppgå till cirka 9500 personer. Det är cirka 2300 personer fler än mottagandet år 2022 och samtidigt en minskning med 6500 personer jämfört med juliprognosen. Antalet kommunmottagna förutspås bli liknande år 2024–2025, för att sedan minska till 8500 personer år 2026.

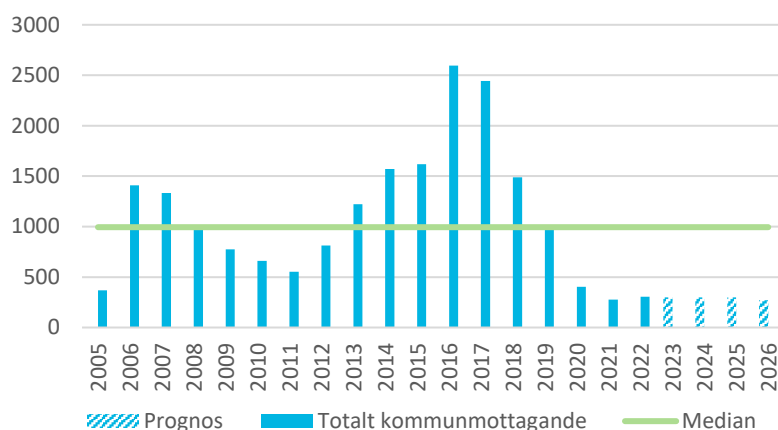
Personer från Ukraina som beviljas tillfälligt skydd enligt EU:s massflyktsdirektiv ingår inte i prognosen över kommunmottagna, då de inte ska folkbokföras.<sup>47</sup> Det innebär att personerna även efter beviljat uppehållstillstånd omfattas av lagen om mottagande av asylsökande m.fl. (LMA) och är inskrivna hos Migrationsverket.

**304**  
personer med  
uppehållstillstånd  
togs emot i  
Malmö under  
2022.

<sup>47</sup> [Folkbokföringslag \(1991:481\).](#)

## NULÄGE, KOMMUNMOTTAGANDE I MALMÖ

Liksom på nationell nivå har Malmös kommunmottagande<sup>48</sup> varierat under årens gång, vilket synliggörs i Figur 5. Under 2022 tog staden emot 304 personer (totalt 2021: 252 personer). Av dessa var 159 flickor/kvinnor och 145 var pojkar/män. 17 var ensamkommande barn.



**Figur 5.** Antal kommunmottagna i Malmö 2005–2022 samt prognos 2023–2026. Källa: Migrationsverket och stadskontoret, Malmö stad.

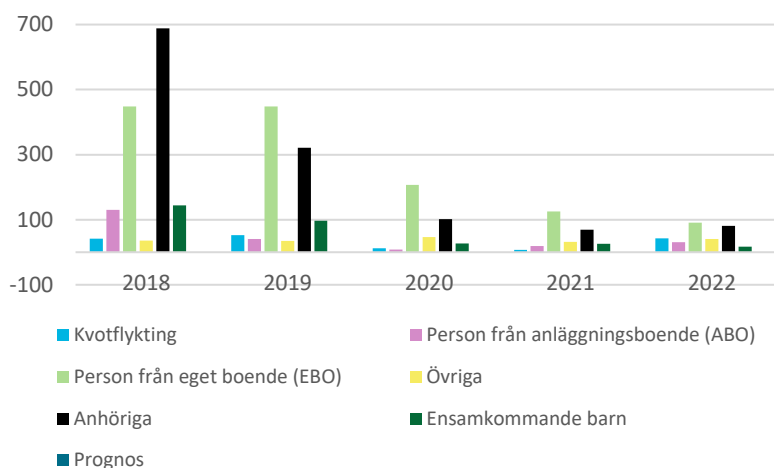
Malmös mottagande domineras sedan lång tid tillbaka av personer som redan under asylprocessen väljer att bosätta sig i Malmö, i EBO, och personer som har anhöriginvandrat.

I Figur 6 redovisas sammansättningen i kommunmottagandet utifrån olika kategorier<sup>49</sup> under den senaste femårsperioden. För detaljerad statistik över kommunmottagandet utifrån olika kategorier se Bilaga 4.

<sup>48</sup> Verksamheten Integrationscenter på arbetsmarknads- och socialförvaltningen, Malmö stad, för egen statistik över kommunmottagandet. Denna skiljer sig från den i rapporten, vilket främst beror på att Integrationscenter räknar in personer som har vidareflyttat/sekundärt flyttat till Malmö och på vissa skillnader i kategorisering. Den här rapportens siffror baseras på Migrationsverkets statistik.

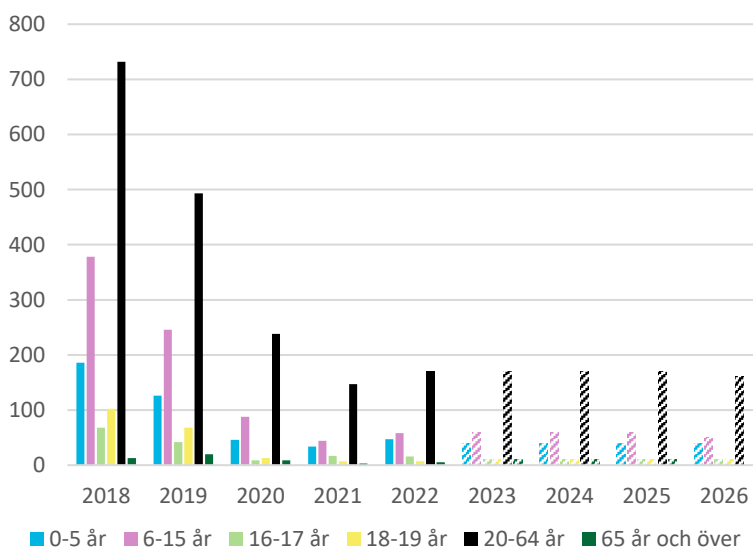
<sup>49</sup> Kategorin "övriga" i Migrationsverkets statistik är främst personer som utan att ha sökt asyl ändå fått uppehållstillstånd, sällan som flykting eller skyddsbehövande, men med synnerligen ömmande omständigheter som grund.





**Figur 6.** Malmös kommunmottagande 2018 – 2022. Källa: Migrationsverket.

Majoriteten av Malmös kommunmottagna 2022, 171 personer (56%) var i arbetsför ålder (20–64 år). Bland de kommunmottagna fanns även många barn: 121 personer (40%) var under 18 år. Figur 7 visar kommunmottagandet de senaste fem helåren och en prognos för år 2023–2026 utifrån åldersfördelning.<sup>50</sup>



**Figur 7.** Åldersfördelning kommunmottagna i Malmö 2018–2022 samt prognos 2023–2026. Källa: Migrationsverket och stadskontoret, Malmö stad.

<sup>50</sup> Notera att de personer som beviljas uppehållstillstånd enligt massflyktsdirektivet inte blir kommunmottagna då de inte skrivs ut från Migrationsverket.

### Anvisade enligt bosättningslagen

Enligt lag (2016:38) om mottagande av vissa nyanlända, även kallad bosättningslagen, anvisas nyanlända med uppehållstillstånd till samtliga Sveriges kommuner. Anvisningarna sker enligt särskilt fastställda fördelningstal som tar hänsyn till kommunstorlek, arbetsmarknad samt kommunens övriga mottagande av nyanlända och asylsökande personer.

Inom ramen för bosättningslagen sker även mottagandet av kvotflyktingar. Regeringen bestämmer inriktningen på uttagningarna och resurser för att kunna överföra kvotflyktingar. Från år 2023 har regeringen föreslagit att Sverige ska ta emot ett minskat antal kvotflyktingar, 900 personer per år, vilket kan jämföras med den tidigare inriktningen från år 2018 om 5000 – 6000 personer per år.

Malmö kommun har varit relativt låga de senaste åren med anledning av stadens stora mottagande av övriga kommunmottagna (främst från EBO och anhöriga) och en arbetsmarknadssituation som präglas av låg sysselsättning och hög arbetslöshet. På grund av det låga kommuntalet har Malmö sedan bosättningslagen trädde i kraft 2016 tagit emot få kvotflyktingar i jämförelse med vissa andra kommuner.

År 2019–2021 låg kommuntalet på 54 personer per år och år 2022 på 86 personer. Av dessa togs 74 emot under året (se Tabell 8). År 2023 kommer Malmö inte att få några anvisningar enligt bosättningslagen.

### Sekundärt in- och utflyttade

I kommunens mottagande ingår även nyanlända personer som först har blivit placerade i en kommun, men sedan valt att flytta till Malmö under sin tvååriga etableringsperiod. Dessa personer kallas ibland för "sekundärt inflyttade" i kommunens verksamheter och "vidareflyttade personer" av Migrationsverket. För Malmös del innebär det att vissa av de personer som har blivit kommunmottagna i staden flyttar ut, samtidigt som andra flyttar in. Många faktorer påverkar vidareflyttningen, bland annat arbetsmarknads- och bostadsmarknadsförutsättningar, individens nätverk och egna önskemål, samt hur andra kommuner arbetar med mottagandet av målgruppen.

Malmö har sedan 2020 haft ett positivt flyttnetto gentemot andra kommuner bland nyanlända, det vill säga att fler nyanlända personer

---

*0 personer ska anvisas till Malmö enligt bosättningslagen under 2023*

---

**54 fler  
nyanlända  
personer flyttade  
till än från Malmö  
under 2022.**

har flyttat *till* Malmö än *från* Malmö.<sup>51</sup> Under 2022 flyttade 94 personer *till* Malmö och 40 personer flyttade *från* Malmö, vilket ger ett positivt flyttnetto på 54 personer.<sup>52</sup> Av de personer som flyttade till Malmö flyttade flest från Lund (tolv personer), Vellinge (åtta personer) och Burlöv (sju personer).

## PROGNOS, KOMMUNMOTTAGNA I MALMÖ 2023–2026

Tabell 8 visar det prognostiserade antalet kommunmottagna i Malmö under perioden 2023–2026, samt hur många av de kommunmottagna som förväntas vara ensamkommande barn. Osäkerheten ökar med tiden och från och med det tredje året är beräkningarna inte att betrakta som prognos utan som räkneexempel. Malmö väntas totalt ta emot cirka 300 nyanlända personer, varav tio ensamkommande barn, per år under perioden 2023–2025 och cirka 270 personer, varav tio ensamkommande barn, år 2026.

300 nyanlända personer förväntas ingå i Malmös kommunmottagande år 2023.

	Utfall	Prognos		Räkneexempel	
	2022	2023	2024	2025	2026
Anvisade enl. bosättningslagen (kvot/ABO)	74	0	20	20	20
Anhöriga	81	70	70	70	60
EBO och övriga*	132	220	200	200	180
Ensamkommande barn	17	10	10	10	10
<b>Totalt</b>	<b>304</b>	<b>300</b>	<b>300</b>	<b>300</b>	<b>270</b>
Jämfört med prognosen sep 2022		-100	-30	-70	

**Tabell 8.** Prognos över kommunmottagande i Malmö stad i slutet av respektive år 2023–2026, och utfall år 2022, avrundade värden. Osäkerheten ökar med tiden och från och med tredje året är beräkningarna inte att betrakta som prognos utan som räkneexempel. Antalet personer som anges i kategorin ”Anvisade enligt bosättningslagen (kvot/ABO)” år 2023 motsvarar Malmös kommunal för året. Värden som ändrats från Migrationsdata Malmö september 2022 är markerade i rött och fetstil. Källa: Migrationsverket och stadskontoret, Malmö stad.

Tabell 9 visar ett räkneexempel för antalet kommunmottagna i Malmö per åldersgrupp. De stora åldersgrupperna i mottagandet framåt förväntas, liksom tidigare år, finnas dels i arbetsför ålder (20–64 år), dels i förskole- och grundskoleåldrarna (0–15 år).

<sup>51</sup> Under perioden 2013–2019 var flyttnettot inom gruppen negativt, det vill säga fler nyanlända personer flyttade *från* Malmö än *till* Malmö, de allra flesta år.

<sup>52</sup> Inklusive tre personer som flyttat både *från* och *till* Malmö under perioden.

	Utfall	Räkneexempel			
	2022	2023	2024	2025	2026
0–5 år	47	<b>40</b>	40	40	40
6–15 år	58	<b>60</b>	<b>60</b>	<b>60</b>	50
16–17 år	16	<b>10</b>	<b>10</b>	<b>10</b>	10
18–19 år	7	<b>10</b>	10	10	10
20–64 år	171	<b>170</b>	<b>170</b>	<b>170</b>	160
65- år	5	10	10	10	0

**Tabell 9.** Räkneexempel över kommunmottagande i Malmö 2023–2026, samt utfall 2022, efter ålder, avrundade värden. Notera att totalen kan skilja sig från Tabell 8 eftersom värdena är avrundade. Värden som ändrats från Migrationsdata Malmö september 2022 är markerade i rött och fetstil. Källa: Migrationsverket och stadskontoret.

# Nyanlända i Malmö stad

---

*Nyanlända barn mellan tre och fem år kommer att erbjudas plats i Malmös förskolor oavsett om föräldrarna har ansökt eller ej från och med 2023.*

*Malmö stads grundskolor har 2022 tagit emot fler nyanlända elever än under 2021 och 2020.*

*Lägre invandring har lett till färre sökande till gymnasiets språkintruktionsprogram och till sfi.*

*Sedan augusti 2022 har kommunerna skyldighet att tillhandahålla en sammanhållen kommunal vuxenutbildning för vuxna nyanlända som tar del av etableringsprogrammet och som på grund av kort utbildningsbakgrund inte bedöms kunna matchas mot arbete under tiden i programmet.*

*257 personer tog del av etableringsprogrammet i Malmö i januari 2023.*

---

## NYANLÄNDA I MALMÖ STADS PEDAGOGISKA VERKSAMHETER

I detta kapitel redovisas fakta och aktuell statistik om nyanlända kopplat till Malmö stads olika verksamheter på utbildnings- och arbetsmarknadsområdet.

Skollagens definition av en nyanländ är bredare än Migrationsverkets definition och skiljer sig åt mellan olika delar av den pedagogiska verksamheten. I förskolan definieras ett barn som nyanlänt om det är fött utomlands och vistas i Sverige sedan högst fem år eller om barnets vårdnadshavare är födda utomlands och vistas i Sverige sedan högst fem år. Kommunen har då en skyldighet att erbjuda förskola från tre års ålder.

När det gäller grundskola och gymnasium definieras en elev som nyanländ om hen har bott utomlands, nu är bosatt i Sverige och har påbörjat sin utbildning efter ordinarie terminsstart i årskurs ett. Efter fyra år i svensk skola räknas inte eleven som nyanländ längre.

## Förskola

Förskoleförvaltningen arbetar aktivt för att fler asylsökande och nyanlända barn ska gå i förskola genom olika former av uppsökande verksamhet i samverkan med civilsamhället och andra myndigheter. Enligt nya krav i skollagen är kommuner från och med 2023 skyldiga att erbjuda plats i förskola till nyanlända barn mellan tre och fem års ålder utan att vårdnadshavare har ansökt om detta. Enligt preliminära siffror som förskoleförvaltningen tog fram i början av året rör det sig om cirka 300 barn, som kommer att erbjudas plats till hösten 2023. Uppföljande kontakter samt stödinsatser på flera olika språk kommer genomföras i samband med platserbjudandena.

Stadens öppna förskolor och familjecentraler fungerar som en arena för integration och lärande av svenska språket för nyanlända med barn i förskoleålder. På de öppna förskolorna erbjuds svenskundervisning för föräldralediga och språkutvecklande aktiviteter för barn. Dessa aktiviteter är många gånger det första steget i dessa barns och familjers väg genom det svenska utbildningssystemet.

Antalet barn från Ukraina som skrivits in i förskolan uppgår i dagsläget till 29. Fem barn står i kö. Det kan finnas ett mörkertal om familjen inte uppgett födelselandet på ansökan.

## Grundskola

Sedan pandemins slut har grundskolorna i Malmö successivt tagit emot fler nyanlända barn. År 2022 togs 857 barn emot till grundsärskola och grundskola. Detta är att jämföra med år 2021 då 719 nyanlända skolbarn togs emot och 2020 då antalet var 610. Det är fortsatt i huvudsak familjer som har fått arbete i Malmö som ansöker om skolplats för sina barn.

Det pågående kriget i Ukraina har lett till att ungefär 160 ukrainska elever hittills har tagits emot i Malmö stads grundskolor.

## Gymnasie- och vuxenutbildning

Antalet elever som anmäler sig till språkinträdning på gymnasiet har minskat under de senaste åren. I februari 2023 var 293 elever inskrivna i språkinträdningen, att jämföra med mars 2022 då 345 elever var inskrivna. Skolstart Malmö, som tar emot nyanlända elever till grund- och gymnasieskola, tog under 2022 emot 137 nyanlända elever som blev antagna till språkinträdning. Utöver dessa finns ytterligare cirka 100 elever som studerar i friskolor eller i annan kommun.

---

*Erbjudande om plats i förskola till nyanlända barn från och med 2023.*

---

---

*Antalet nyanlända elever inom gymnasiets språkinträdningprogram minskar, medan antalet nyanlända elever i grundskolan ökar.*

---

Antalet nyanlända elever som påbörjar sfi har minskat under de senaste åren. Det beror till stor del på den minskade invandringen till Sverige, men troligen har pandemin också inneburit att en del elever valt att inte påbörja eller fullfölja sin sfi-utbildning. Malmö stad arbetar både med kartläggning och informationskampanjer för att få dessa elever att slutföra sin utbildning.

Under det senaste halvåret har antalet Malmöbor som anmäler sig till sfi legat på en jämn och låg nivå jämfört med tidigare år. Hälften av anmälningarna är nyanmälningar och hälften är återanmälningar, det vill säga elever som återkommer efter ett avbrott. Antalet elever som studerar sfi fortsätter att minska på grund av att fler går ut ur än in i sfi. I dagsläget är kötiden till sfi kortare än på länge och de flesta elever får en plats inom tre månader.

Fördelningen av elever inom sfi med kort respektive längre skolbakgrund förändras över tid. Efter några år med en hög och stabil andel elever med kort utbildningsbakgrund, har antalet elever med längre utbildningsbakgrund ökat under 2022. Fler sökande efterfrågar också plats på flexibla kurser som till exempel distans, kvällar och flexstudier. Det kan bero på att fler har en annan sysselsättning samtidigt som de studerar på sfi.

Sedan den första augusti 2022 har kommunerna en skyldighet att tillhandahålla en sammanhållen kommunal vuxenutbildning för de vuxna nyanlända som tar del av insatser inom etableringsprogrammet och som på grund av att de har kort utbildningsbakgrund inte bedöms kunna matchas mot arbete under tiden i programmet. Dessa nyanlända, som har så kallad utbildningsplikt, ska i huvudsak ta del av sfi, samhällsorientering och utbildning inom kommunal vuxenutbildning eller motsvarande utbildning som är anpassad efter deras förutsättningar. Utbildningen ska omfatta minst 23 timmars undervisning i veckan i genomsnitt under en fyraveckorsperiod och den ska följa en plan för utbildningen som kommunerna ska ta fram.<sup>54</sup>

**Andelen sfi-  
elever med  
längre  
utbildnings-  
bakgrund samt  
efterfrågan på  
flexibla sfi-  
kurser har ökat.**

---

<sup>54</sup> Ändringar i skollagen (2010:800) och förordningen (2011:1108) om vuxenutbildning, enligt förslag i prop. 2021/22:51 En sammanhållen utbildning för nyanlända som har utbildningsplikt.

**257 personer**  
tog del av  
etablerings-  
programmet i  
Malmö, januari  
2023.

## NYANLÄNDA PÅ ARBETSMARKNADEN

Arbetsförmedlingen erbjuder de nyanlända personer som tillhör etableringsprogrammets målgrupp<sup>55</sup> deltagande i etableringsprogrammet och ansvarar för upprättande av en etableringsplan. Från och med april 2021 erbjuder också Arbetsförmedlingen vissa nyanlända personer möjlighet att delta i ett så kallat intensivår med bland annat språkintensiva och arbetsplatsnära insatser samt intensivpraktik.<sup>56</sup>

I januari 2023 var nationellt 11 111 nyanlända personer inskrivna som öppet arbetslösa eller sökande i program samt tillhörde etableringsprogrammet. I Malmö, vid samma tidpunkt, tog 257 personer del av etableringsprogrammet<sup>57</sup>, varav:

- 57 procent var kvinnor
- 15 procent var under 25 år
- 40 procent hade förgymnasial utbildning
- 25 procent hade gymnasial utbildning
- 35 procent hade eftergymnasial utbildning.

90 dagar efter genomförd etableringsperiod (maximalt två år) 2022 arbetade eller studerade 23 procent av kvinnorna och 50 procent av männen i Sverige som helhet (2021: 23 respektive 42 procent). Motsvarande siffror för Malmö var 23 procent för kvinnor och 47 procent för män (2021: 16 respektive 41 procent). Majoriteten av de personer som avslutar etableringsprogrammet går dock in i aktiviteter inom jobb- och utvecklingsgarantin med statlig aktivitetsersättning. För vissa personer finns behov av kommunalt försörjningsstöd efter genomförd etableringsperiod, då de statliga ersättningssystemen är otillräckliga.

---

<sup>55</sup> Nyanlända personer mellan 20–64 år ska, om de kan, in i studier och arbete och skrivs in i etableringsprogram hos Arbetsförmedlingen. Till nyanlända räknas personer med beviljat uppehållstillstånd som flykting (inkl. kvotflykting), alternativt skyddsbehövande, efter synnerligen ömmande omständigheter samt deras anhöriga med uppehållstillstånd.

<sup>56</sup> [Arbetsförmedlingen 2021, https://arbetsformedlingen.se/for-arbetssookande/extra-stod/stod-a-o/intensivar](https://arbetsformedlingen.se/for-arbetssookande/extra-stod/stod-a-o/intensivar)

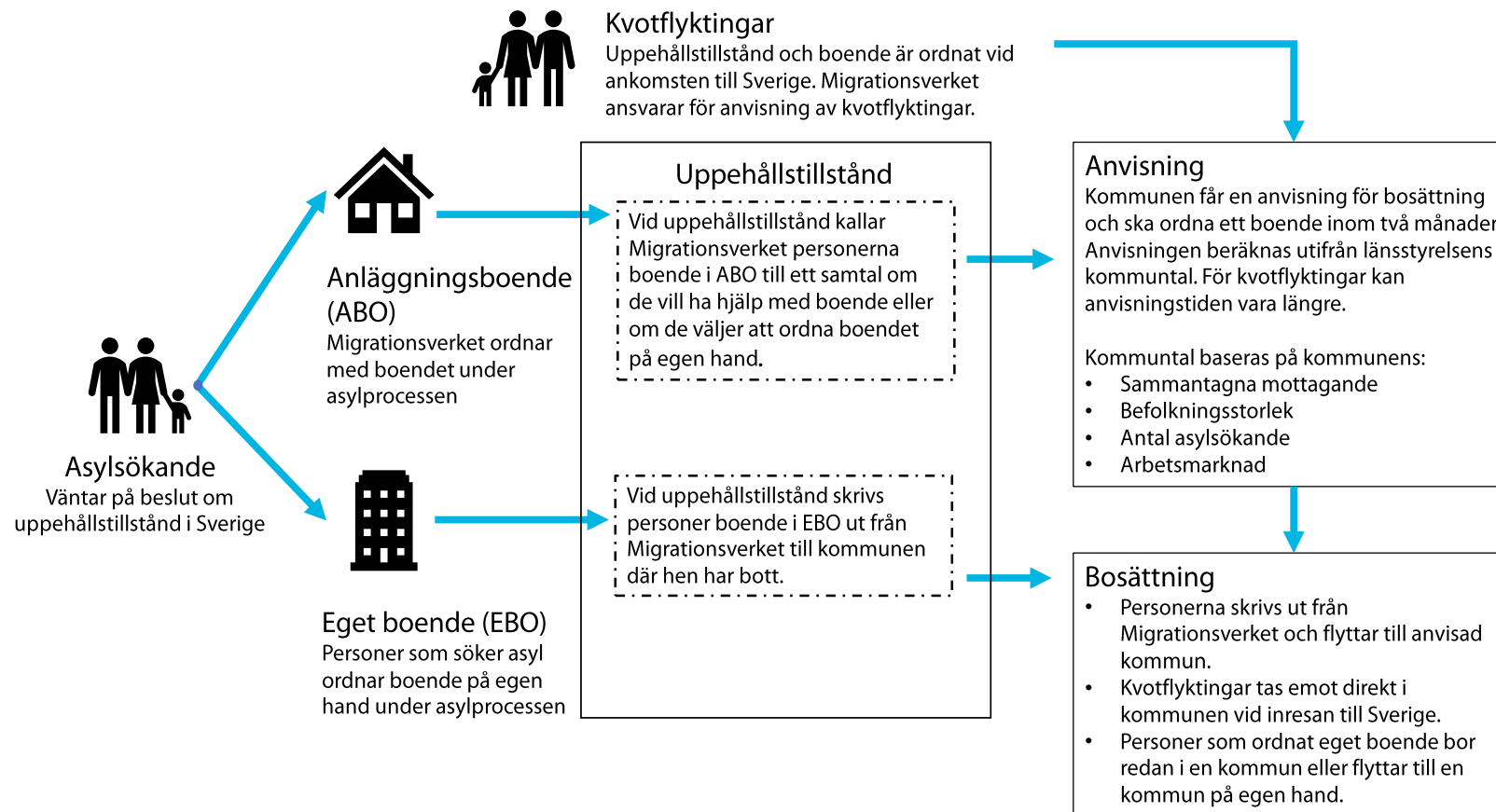
<sup>57</sup> [Arbetsförmedlingen 2021, https://www.arbetsformedlingen.se/Om-oss/Statistik-och-publikationer/Statistik/Manadsstatistik.html](https://www.arbetsformedlingen.se/Om-oss/Statistik-och-publikationer/Statistik/Manadsstatistik.html)



# Bilagor

## BILAGA 1. PROCESSBILD – ASYL- OCH ANVISNINGSPROCESSEN

(GÄLLER EJ ENSAMKOMMANDE BARN)



## BILAGA 2. INFORMATION OM MASSFLYKTSDIREKTIVET

Massflyktsdirektivet innebär att personer från Ukraina erbjuds tidsbegränsat uppehålls- och arbetstillstånd inom EU. För dem som har ansökt om förlängning av sitt uppehållstillstånd eller ansöker för första gången år 2023, gäller tillståndet till och med den fjärde mars 2024. De som omfattas av massflyktsdirektivet är:

- ukrainska medborgare som har bott i Ukraina
- personer som har status eller uppehållstillstånd som skyddsökande i Ukraina
- familjemedlemmar till någon av de två ovanstående.

För att omfattas av massflyktsdirektivet krävs att personerna kom till Sverige den 30 oktober 2021 eller senare och att de har stannat i Sverige sedan de reste in.

Migrationsverket ansvarar för personer som har beviljats uppehållstillstånd enligt massflyktsdirektivet och 21 kapitlet utlänningslagen (2005:716) enligt lagen (1994:137) om mottagande av asylsökande m.fl (LMA). Det innebär att Migrationsverket ansvarar för försörjning genom dagersättning enligt LMA samt i vissa fall särskilt bidrag. Om personerna antas vistas med tillfälligt skydd i Sverige under kortare tid än tre år ska de som huvudregel inte folkbokföras och de skrivs inte heller ut till kommun. Sammantaget innebär det att det kommunala ansvaret som följer med ett beslut om arbets- och uppehållstillstånd enligt massflyktsdirektivet skiljer sig från det som följer med ett arbets- eller uppehållstillstånd som beviljats flyktingar eller skyddsbehövande samt deras anhöriga.

Den 1 juli 2022 gjordes ändringar i LMA och lag (2008:344) om hälso- och sjukvård åt asylsökande m.fl. Syftet med ändringarna var att möjliggöra för Migrationsverket att få anvisa en kommun att anordna boende för personer med uppehållstillstånd enligt massflyktsdirektivet. Kommunerna gavs samtidigt befogenhet att anordna boenden för dessa personer. Syftet med ändringarna var att åstadkomma en jämnare fördelning över landet av boendeplatser för skyddsbehövande som kommer till Sverige med stöd av EU:s massflyktsdirektiv. Ändringarna innebär att Migrationsverket behåller huvudansvaret för mottagandet, men kommunerna ska i de flesta fall ordna boende till målgruppen.

För att uppnå en jämn fördelning mellan landets kommuner ansvarar Migrationsverket för att fastställa fördelningstal enligt förordningen (2022:1008) om anvisning av en kommun som ska ordna boende för vissa utlännings. Information om de aktuella fördelningstalen finns på

sidan 34. Kommunerna kan få fyra olika ersättningar för kommunalt anordnade boenden från första juli 2022.

- ersättning för antalet boendeplatser utifrån fördelningstalet 2022 och 2023
- ersättning för anvisade personer som har flyttat till ordnat boende
- ersättning per person och dygn i sådant boende
- ersättning för ensamkommande barn som fyllt 18 år.

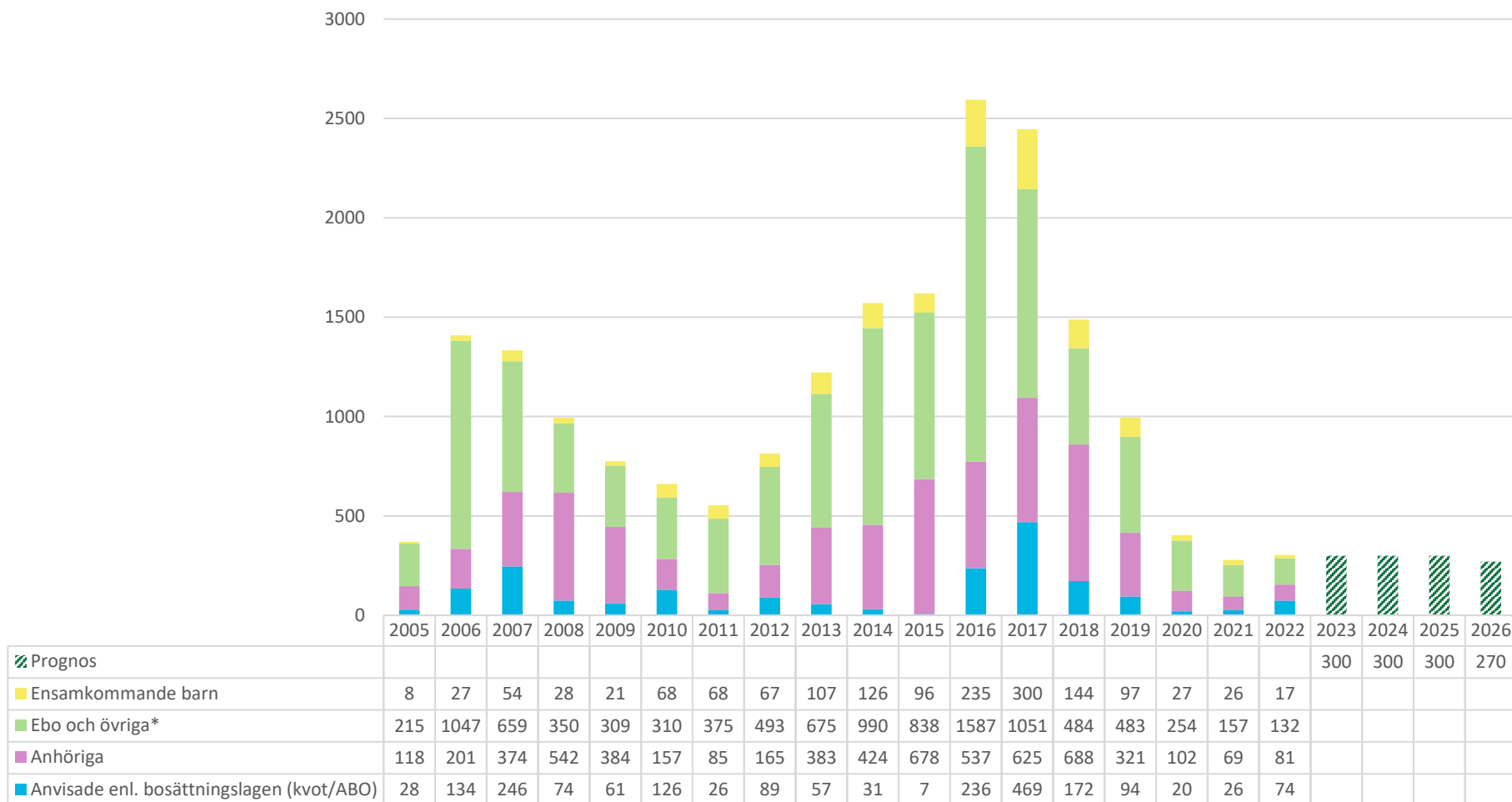
En person som har fått uppehållstillstånd enligt massflyktsdirektivet har, utöver dagersättning och boende, rätt att arbeta i Sverige och rätt att söka grundläggande vård. Barn som har beviljats uppehållstillstånd med tillfälligt skydd enligt massflyktsdirektivet har rätt till skolgång på samma sätt som asylsökande barn och ungdomar. Barn i förskoleålder som har flytt från kriget i Ukraina har rätt till plats i förskolan. Vuxna personer har rätt att delta i insatsen Svenska från dag ett, vilket är en folkbildningsverksamhet som regleras av förordning (2015:521) om statsbidrag till särskilda folkbildningsinsatser för asylsökande och vissa nyanlända invandrare. Migrationsverket ansvarar för att tillhandahålla samhällsintroduktion och Arbetsförmedlingen ska tillhandahålla information samt råd, tips och stöd om svensk arbetsmarknad till målgruppen.

### BILAGA 3. RÄKNEEXEMPEL, ANTAL INVANDRADE TILL MALMÖ UPPDELAT PÅ ÅLDERSGRUPP

Räkneexempel				
	2023	2024	2025	2026
0–5 år	460	450	450	440
6–15 år	490	490	480	470
16–17 år	80	80	80	80
18–19 år	100	100	100	90
20–64 år	3920	3880	3840	3790
65- år	50	50	50	50
<i>Totalt</i>	5100	5050	5000	4920

**Tabell 3.** Räkneexempel, antal invandrade till Malmö uppdelat på åldersgrupp 2023–2026. Enbart utrikes födda. Källa: SCB, Statistikdatabasen och stadskontoret, Malmö stad.

## BILAGA 4. MALMÖS KOMMUNMOTTAGANDE 2005–2022 SAMT PROGNOIS 2023–2026



Figur B1. Malmös kommunmottagande 2005–2022 samt prognos 2023–2026. Källa: Migrationsverket och stadskontoret, Malmö stad.

## BILAGA 5. PROGNOSEMETOD

Siffrorna som presenteras i denna rapport utgör ett grundscenario som förutsätter att Migrationsverkets och SCB:s nationella prognoser stämmer och att Malmös andelar av Sveriges invandrade, inskrivna och kommunmottagna inte förändras. Osäkerheten ökar med tiden och från och med tredje året är beräkningarna inte att betrakta som prognos utan som räkneexempel. För invandrade, inskrivna och olika kategorier av kommunmottagna räknas Malmös andel ("kvot") av det totala antalet invandrade, inskrivna respektive kommunmottagna i Sverige ut separat för vart och ett av de tre föregående åren. Ett genomsnitt av dessa kvoter appliceras sedan på det prognostiserade nationella mottagandet. På så sätt bygger resultatet på att Malmös andel av det totala antalet invandrade, inskrivna och kommunmottagna inte förändras nämnvärt under prognosperioden.

De åldersfördelningar som presenteras är framtagna på ett liknande sätt. Ett snitt av tidigare åldersfördelning appliceras på Malmöprognosen över antalet invandrade, inskrivna och kommunmottagna. Det är viktigt att påpeka att dessa åldersfördelningar utgör räkneexempel mer än en prognos, då inga antaganden görs om framtida förändringar i ålderssammansättning. Värdena i tabellerna är avrundade till närmsta tiotal, vilket innebär att totalsumman inte nödvändigtvis är exakt lika mellan tabellerna.

Metoden för de lokala prognoserna över antal inskrivna och kommunmottagna justerades från och med oktoberprognosen 2021 för att bättre motsvara den metod som används i Migrationsverkets nationella prognos. Bland annat har kategorierna förändrats för att överensstämma med den nationella prognosens kategorier, vilket kan påverka de totala antal personer i respektive kategori som förutspås i prognoserna. Av denna anledning är prognoserna från september 2021 och framåt inte jämförbara med de som rapporteras i tidigare upplagor av Migrationsdata Malmö.

### Total invandring

Prognosen för total invandring till Malmö utgår från SCB:s befolkningsprognos, som släpps i mitten av april varje år. Eftersom SCB:s prognos släpps relativt sent på våren baseras den lokala prognosen på föregående års befolkningsprognos.

Den lokala prognosen baseras på den genomsnittliga andel av de personer som flyttade till Sverige från utlandet som flyttade just till Malmö under treårsperioden 2019–2021, då utfallssiffror för Malmö 2022 fattas. Andelarna räknas ut separat för grupperna:

- födda i Sverige
- födda i Norden och EU utom Sverige
- födda i Afrika
- födda i Asien
- födda i Europa utom Norden och EU samt Sydamerika, Nordamerika och Oceanien

och summeras sedan.

Kvoterna för åldersfördelningen bland de invandrade bygger på den genomsnittliga åldersfördelningen av de invandrade till Malmö under perioden 2019–2021, då utfallsiffror för Malmö 2022 fattas.

### Inskrivna i mottagningssystemet

Prognosen för antalet asylsökande som är inskrivna i mottagningssystemet boende i Malmö baseras på andelen av de inskrivna i Sverige som bodde i Malmö i genomsnitt under den senaste treårsperioden. Andelarna räknas ut separat för *ABO och övrigt boende*, *EBO* samt *ensamkommande barn* och summeras sedan.<sup>61</sup> Anledningen till att prognosen använder separata kvoter för varje kategori är att fördelningen över dessa grupper i Malmö skiljer sig markant från fördelningen på riksnivå. Den första januari 2023 bodde 4,7 procent av Sveriges inskrivna i EBO i Malmö, men bara 1,8 procent av de i ABO. Totalt bodde 3,6 procent av Sveriges inskrivna asylsökande i Malmö – en lika stor andel som ett år tidigare. Från och med 2020 förutspår Migrationsverket i sin nationella prognos enbart fördelningen på EBO och ABO/övrigt boende samt andelen ensamkommande barn som ett genomsnitt under året och inte vid årets slut. Från och med septemberprognosen 2021 tillämpas samma metod även för Migrationsdata Malmös lokala prognoser över inskrivna i mottagningssystemet.

Prognosen för inskrivna med tillfälligt uppehållstillstånd enligt massflyktsdirektivet utförs på samma sätt som för inskrivna asylsökande, men i stället för treårssnittet baseras prognosen på Malmös andel av de inskrivna under 2022.

Kvoterna för åldersfördelningen bygger på fördelningen av de inskrivna asylsökande respektive personer med tillfälligt skydd enligt massflyktsdirektivet som bodde i Malmö första januari 2023.

---

<sup>61</sup> "Övrigt boende", en mindre kategori, prognostiseras tillsammans med ABO eftersom Migrationsverkets gör så i sina egna prognoser.

Anledningen till att denna åldersfördelning används i stället för treårsnittet är att en stor andel av de som var inskrivna i mottagningssystemet vid denna tidpunkt är inskrivna även vid andra tidpunkter under året.

### Kommunmottagna

Kvoten för kommunmottagna bygger på den genomsnittliga andel av Sveriges kommunmottagna som togs emot i Malmö under den senaste treårsperioden inom kategorierna *anhöriga till före detta asylsökande och personer från EBO samt övriga*.<sup>62</sup> Gruppen *anvisade enligt bosättningslagen*, vilken innefattar kvotflyktingar och personer som har anvisats till Malmö från ABO, bedöms på samma sätt förutom för 2023, då antalet motsvarar Malmös kommunal. Genom att använda historiska kvoter per grupp försöker prognosen fånga olika bosättningsmönster för dessa olika grupper. Prognosen förutspår även antalet ensamkommande barn bland de kommunmottagna.

Totalt tog Malmö under perioden 2020–2022 emot 3,8 procent av alla Sveriges kommunmottagna. Denna andel är dock ojämnt fördelad: medan Malmö tog emot 5,6 procent av alla landets kommunmottagna som tidigare bodde i EBO eller tillhörde gruppen ”övriga”, var motsvarande andel av de personer som anvisades kommunen enligt bosättningslagen endast 0,6 procent. Malmös andel av det totala antalet kommunmottagna ensamkommande barn var under samma period 3,6 procent.

Kvoterna för åldersfördelningen bland de kommunmottagna bygger på den genomsnittliga åldersfördelningen av de personer Malmö har mottagit under perioden 2020–2022.

---

<sup>62</sup> Kategorin ”övriga” innefattar bland annat personer som har fått uppehållstillstånd utifrån särskilt ömmande omständigheter eller personer som tidigare har varit kommunmottagna och som tas emot igen efter ett uppehåll, exempelvis som tillståndssökande enligt gymnasielagen.

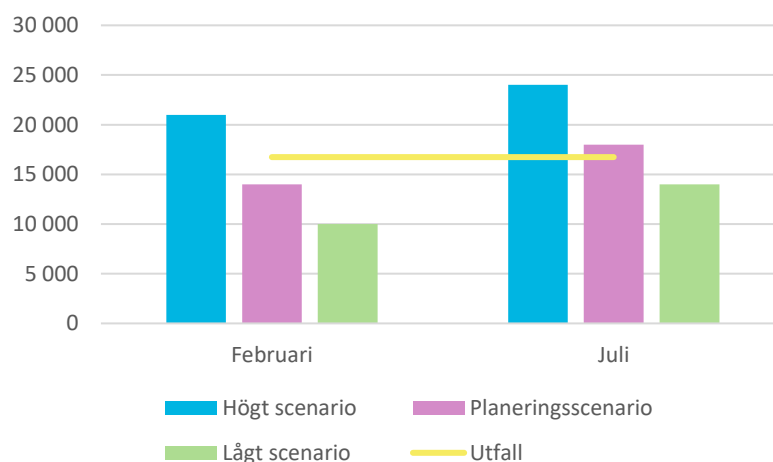


## BILAGA 6. UTVÄRDERING AV 2022 ÅRS PROGNOSE

### Asylsökande

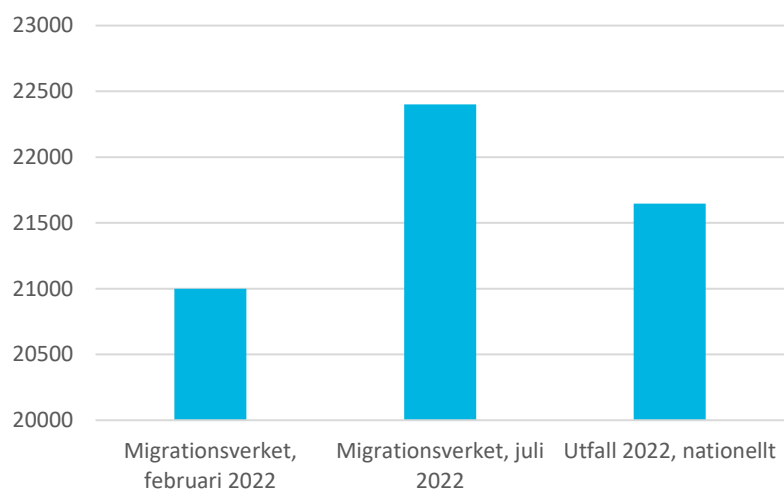
#### Utfall 2022, nationellt

Under 2022 anlände 16 738 asylsökande till Sverige. Utfallet låg ungefär mitt emellan huvudscenariot och det högre scenariot i februariprognosen 2022. Antalet var strax över planeringsscenariot i Migrationsverkets prognos från juli 2022, som låg till grund för septemberuppdateringen av den lokala prognosen för Malmö. Figur B1 visar prognoser och utfall på nationell nivå.



**Figur B1.** Prognos samt utfall för nya asylsökande under 2022 i Sverige (Migrationsverket 2023).

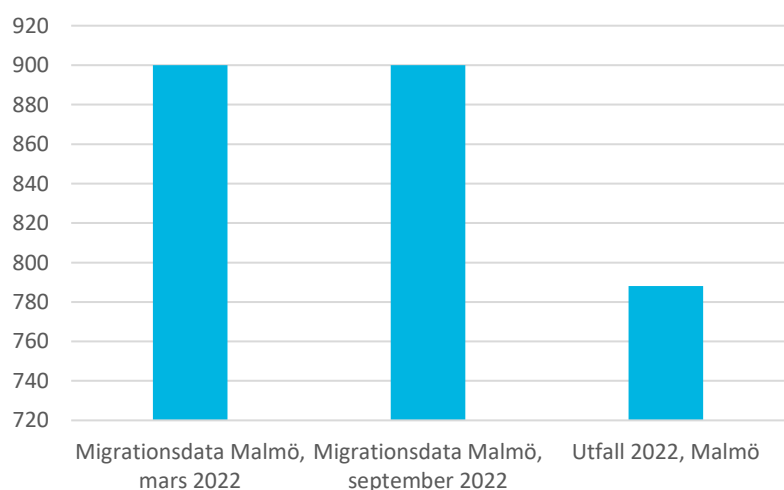
Under 2022 var i genomsnitt 21 647 asylsökande personer per månad inskrivna i Migrationsverkets mottagningssystem. Som illustrerat i Figur B2 i var detta fler än förutspått i Migrationsverkets prognos från februari 2022, men färre än förutspått i prognosen från juli 2022.



**Figur B2.** Prognos samt utfall för inskrivna asylsökande under 2022 i Sverige (Migrationsverket 2023).

#### Utfall 2022, Malmö

Under 2022 fanns i genomsnitt 788 asylsökande per månad inskrivna i Migrationsverkets mottagningssystem i Malmö, vilket var färre än förutspått i Migrationsdata Malmö från mars 2022 och uppdateringen av den lokala prognosen i september 2022 (se Figur B3). 778 asylsökande motsvarar 3,6% av antalet inskrivna asylsökande nationellt. Anledningen till att prognosen överskattade antalet inskrivna i Malmö är att Malmös andel av det totala antalet inskrivna asylsökande i Sverige har minskat.

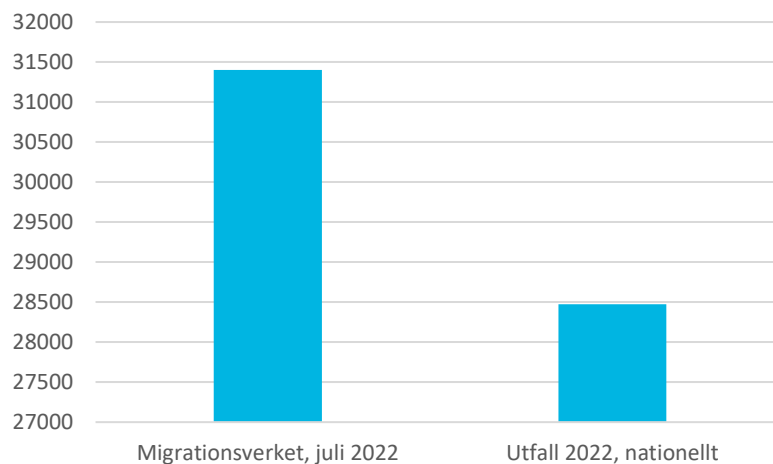


**Figur B3.** Prognos samt utfall för inskrivna asylsökande under 2022 i Malmö (Migrationsdata Malmö 2022, Migrationsverket).

## Skyddsökande enligt massflyktsdirektivet

### Utfall 2022, nationellt

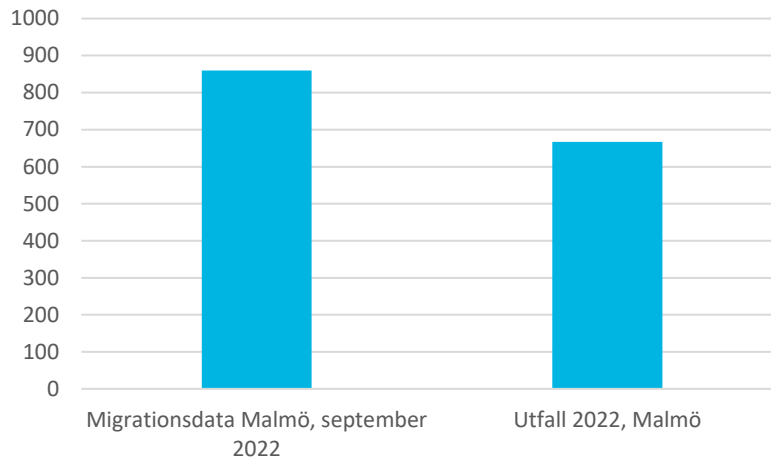
Allt färre personer från Ukraina sökte tillfälligt skydd enligt massflyktsdirektivet i Sverige under hösten och vintern 2022. På grund av detta överskattade Migrationsverkets julprognos det genomsnittliga antalet inskrivna med tillfälligt skydd under året (se Figur B4). Det genomsnittliga antalet inskrivna per månad 2022 var 28 472 personer, vilket var cirka 3000 mindre än prognosticerat.



**Figur B4.** Prognos samt utfall för inskrivna med tillfälligt uppehållstillstånd enligt massflyktsdirektivet under 2022 i Sverige (Migrationsverket 2023).

### Utfall 2022, Malmö

I genomsnitt 667 personer med tillfälligt uppehållstillstånd enligt massflyktsdirektivet var inskrivna i Migrationsverkets mottagningssystem i Malmö per månad 2022. Liksom på nationell nivå var detta färre än prognosticerat (se Figur B5).

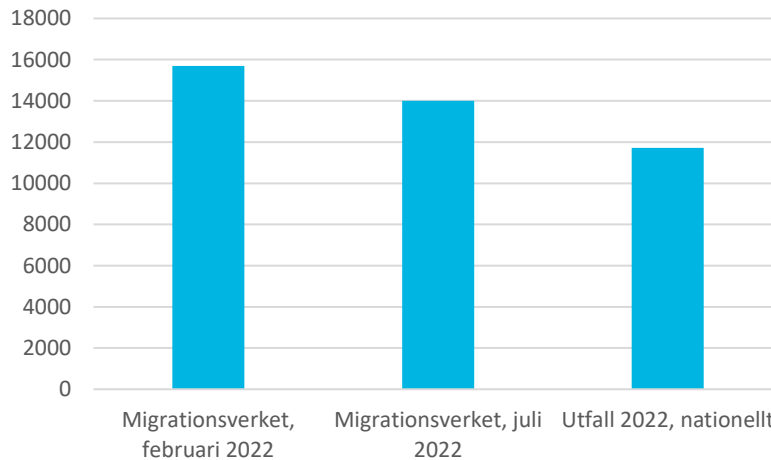


**Figur B5.** Prognos samt utfall för inskrivna med tillfälligt uppehållstillstånd enligt massflyktsdirektivet under 2022 i Malmö (Migrationsdata Malmö 2022, Migrationsverket).

## Kommunmottagna

### Utfall 2022, nationellt

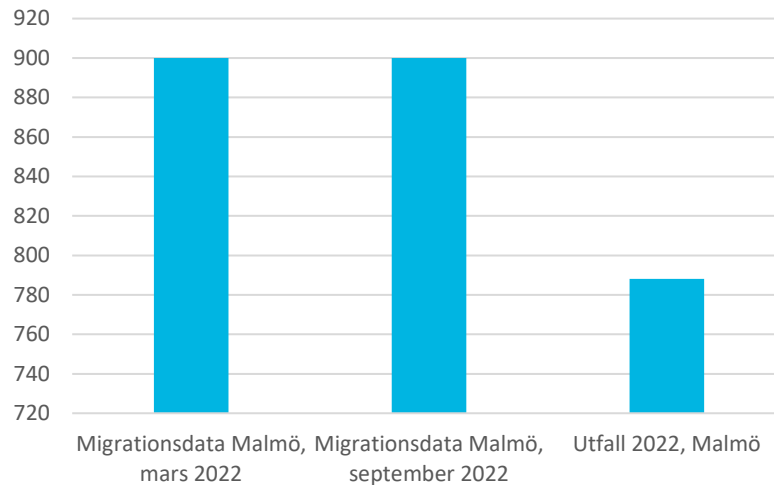
Enligt Migrationsverket var det totala antalet kommunmottagna i Sverige 11 721 personer under 2022. Antalet var lägre än förutspått av Migrationsverkets prognoser från 2022 (se Figur B6).



**Figur B6.** Prognos samt utfall för kommunmottagna under 2022 i Sverige (Migrationsverket 2023).

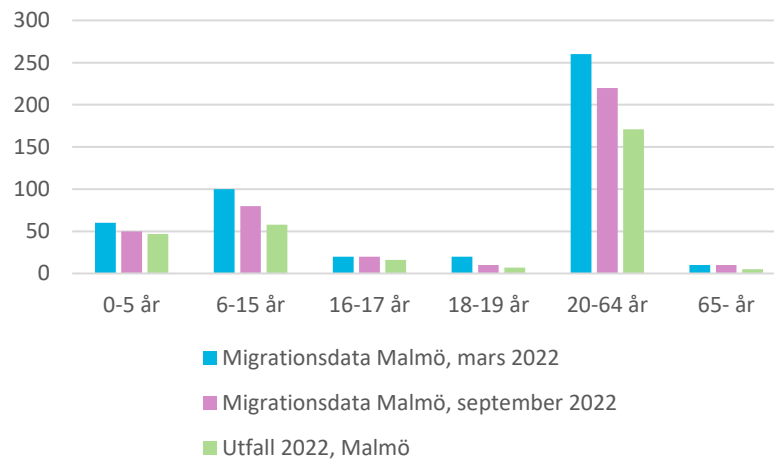
### Utfall 2022, Malmö

Malmö mottog under 2022 304 personer, vilket motsvarar 1,9% av det samlade antalet kommunmottagna. Som figur B7 visar var detta, liksom på nationell nivå, färre än förutspått av Migrationsdata Malmös lokala prognoser från mars och september 2022.



**Figur B7.** Prognos samt utfall för kommunmottagna under 2022 i Malmö (Migrationsdata Malmö 2022, Migrationsverket).

Figur B8 visar alla kommunmottagna i Malmö 2022 efter ålder. Figuren visar även vad de två prognoserna förutsåg. Jämfört med utfallet överskattade både mars- och septemberprognosen antalet kommunmottagna i samtliga åldersgrupper. Septemberprognosen låg dock nära utfallet i åldersgrupperna 0–5 och 16–17 år.



**Figur B8.** Prognos samt utfall, antal kommunmottagna i olika åldersspann under 2022 i Malmö (Migrationsdata Malmö 2022, Migrationsverket)