



Tjänsteskrivelse

Datum

2024-09-30

Vår referens

Karl Thurén

Trafikplanerare

karl.thuren@malmö.se

Malmöinitiativet - Skapa trygg och hållbar resväg i Kvarnby By, EF20240108

TN-2024-971

Sammanfattning

En ny cykelbanan längs Kvarnbyvägen har föreslagits i ett Malmöinitiativ. Vägen ligger strax innanför Yttre ringvägen i östra Malmö och ansluter till Sallerupsvägen bland annat. Vägen ligger på en plats med få målpunkter och ett litet resande med cykel idag. Den har även en utformning där det både är utmaningar hur en ny cykelbana ska inrymmas längs vägen. Detta ger sammantaget små nyttor med en ny cykelbana längs Kvarnbyvägen.

Vidare önskas åtgärder för oskyddade trafikanter vid Husie kyrka. Det är en miljö där fastigheter begränsar utrymmet i vägen vilket bedöms försvåra möjligheterna att bygga ut gång- och cykelbanor. Platsen kommer dock utredas.

Fastighets- och gatukontoret föreslår därmed att föreliggande Malmöinitiativ avslås.

Förslag till beslut

Tekniska nämndens trafikutskott föreslås besluta

att godkänna förvaltningens förslag till beslut, samt

att avslå Malmöinitiativet

Beslutsunderlag

- Malmöinitiativet - Skapa trygg och hållbar resväg i Kvarnby By, EF20240108
-
- G-Tjänsteskrivelse TRU 241008 Malmöinitiativ skapa trygg och hållbar resväg Kvarnbyvägen
- Yttrande - Skapa trygg och hållbar resväg Kvarnbyvägen



Beslutsplanering

Tekniska nämndens trafikutskott 2024-10-08

Beslutet skickas till

Malmöinitiativet

Ärendet

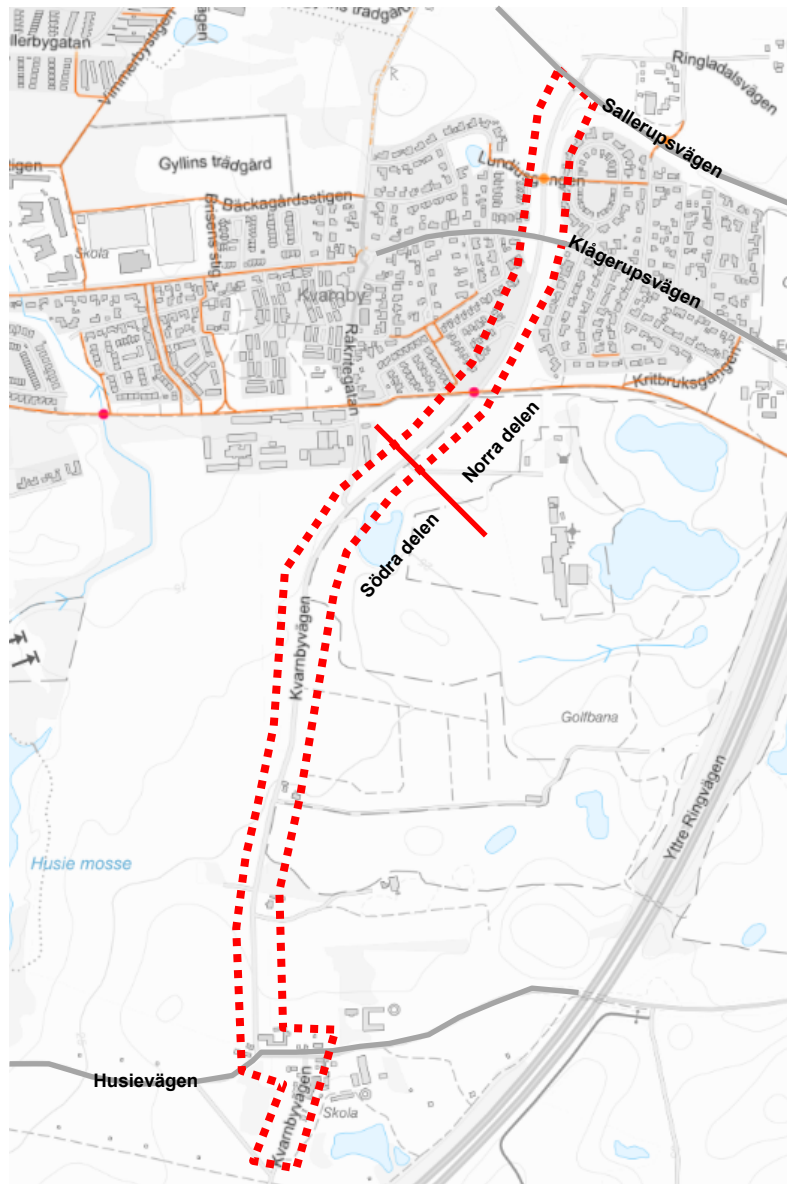
Ett Malmöinitiativ har inkommit i vilket en cykelbana efterfrågas längs Kvarnbyvägen. Det beskrivs i dagsläget vara otryggt att cykla på vägen och en åtgärd anses av förslagsställaren främja möjligheter till hållbara resor. Vidare önskas det trygghetsökande åtgärder i korsningen vid Husie kyrka.



Figur 1. Läge för Kvarnbyvägen i Malmö markerat med rektangel och Husie kyrka markerat med cirkel.



Figur 2. Husie kyrka. Korsningen mellan Husievägen och Husie Kyrkoväg. Cykelvägnät markerat i orange, streckad linje är cykelning i blandtrafik



Figur 3. Översikt över aktuell sträcka. Cykelvägnätets utbredning är markerad (orange) med planskilda passager (punkter i rött och orange). Inringad sträcka är Kvarnbyvägen.

Kvarnbyvägen är ca 2 km lång och sträcker sig mellan Husievägen i söder till Sallerupsvägen i norr. Vägen är på denna sträcka hastighetsreglerad till 60 km/h förutom på en sträcka vid Kvarnby by där den är 40 km/h. Vägen har en trafikmängd på ca 4000 f/d i söder och ca 6000 f/d i norr. Den södra delen har en karaktär av landsväg med jordbruksfastigheter och ett fåtal infarter, men i övrigt få målpunkter. Körbanan är här 6 m vilket skulle kräva att en utbyggnad av cykelbana sker utanför vägfastigheten. Längst i söder (vid och söder om korsningen med Husievägen) passerar vägen en samling bostadshus (Kvarnby by) och körbanan är här ca 5m bred. Den norra halvan genom bostadsområdet Kvarnby är tydligt separerad från bebyggelsen med bullervallar på båda sidor och Kvarnbyvägen är i huvudsak tillgänglig från bostadsområdena genom korsningen med Klågerupsvägen. Körbanan på den norra



delen är ca 10 m. Det bedöms dock svårt att utöka ytorna i slänt för att rymma en cykelbana då det påverkar bullervallar.

Det finns två planskilda cykelbanor som korsar Kvarnbyvägen i den norra delen av vägen. De ger dels en ökad tillgänglighet för cyklister lokalt inom bostadsområdet Kvarnby men det finns även möjligheter att nå mer övergripande cykelinfrastruktur vid Sallerupsvägen (Toftanäs) eller till Rosengårdsstråket mot centrum alternativt österut mot bland annat Bara. I korsningen med Klågerupsvägen finns ett övergångsställe för passage av Kvarnbyvägen och gångbanor utmed Klågerupsvägen. I Kvarnbyvägens ändpunkter mot Sallerupsvägen och Husievägen saknas cykelvägnät att ansluta till. Mätningar gjorda år 2018 för cykeltrafik ger en vardagsdygnstrafik på ca 30 cyklister. Det saknas målpunkter längs Kvarnbyvägen vilket bedöms ge en låg potential för ökat antal cyklister.

Vid korsningspunkterna med Sallerupsvägen, Husievägen och Klågerupsvägen visar mätningar att medelhastigheterna hos motorfordon på Kvarnbyvägen är ca 50 km/h. På sträcka mellan korsningarna visar tillgänglig GPS-data hastigheter runt 60 km/h. Uppmätta hastigheter speglar således den hastighetsgräns som är satt på vägen. På Kvarnbyvägen och vid Husie kyrka har inga olyckor registrerats de senaste 10 åren mellan cyklister och motorfordon.

Fornsök på Riksantikvarieämbetet visar att Kvarnbyvägen delvis korsar och till stor del omgärdas av ett grav- och boplatsområde.

I korsningen vid Husie kyrka möts Husievägen och Husie Kyrkoväg. Gång- och cykelbanorna längs Husie Kyrkoväg avslutas i korsningen vilket gör att cyklister och fotgängare behöver ta sig i blandtrafik på Husievägen. I riktning söderut är avståndet mellan fastigheterna vid korsningen ca 7 m vilket bedöms för smalt för att anlägga gång- och cykelbanor med bibehållen funktion av vägen som idag. Sträckan är utpekad som en brist i cykelvägnätet och kommer att utredas.

Med anledning av ovan redogörelse av få målpunkter, vilket påverkar potentialen för ökat cyklande, och få cyklister idag samt platsspecifika utmaningar med anläggande av gång- och cykelbana längs med Kvarnbyvägen samt att sträckan förbi Husie kyrka kommer att utredas föreslår förvaltningen att föreliggande Malmöinitiativ avslås.

Ansvariga

Pernilla von Strokirch Enhetschef

Anna Modig Avdelningschef

Tobias Nilsson Direktör