



Tjänsteskrivelse

Datum

2024-05-21

Vår referens

Csaba Gyarmati

Trafikingenjör

csaba.gyarmati@malmo.se

Justering av parkeringstaxa i vissa parkeringsavgiftsområden

TN-2024-852

Sammanfattning

Med anledning av den nya strukturen för parkeringstaxor som infördes 2 maj 2024 behöver vissa delområden i Malmö ses över avseende nivån för parkeringsavgiften. Fastighets- och gatukontoret föreslår en justerad områdesfördelning som är anpassad till rådande taxestruktur.

Förslag till beslut

Tekniska nämndens trafikutskott föreslås besluta

att införa ny områdesindelning enligt förvaltningens förslag.

Beslutsunderlag

- G-Tjänsteskrivelse TRU 20240604 Justering av parkeringstaxa i vissa parkeringsavgiftsområden
- BILAGA Förslag ny områdesindelning

Beslutsplanering

Tekniska nämndens trafikutskott 2024-06-04

Beslutet skickas till

[Här skriver du vem beslutet ska skickas till efter att protokollet är justerat, ange funktion eller organisation. Uppgifterna överförs till protokoll och protokollsutdrag. I fliken expediera till, på ärendekortet, anger du fullständiga uppgifter som exempelvis e-postadress, som en information till nämndsekreteraren. Om beslutet inte ska expedieras, kan denna text och rubrik tas bort.]

Ärendet



Taxestrukturen i Malmö

Den 2 maj 2024 infördes en ny taxestruktur för parkeringsavgifter i Malmö. Den nya strukturen innebär en tydlig hierarki mellan taxorna A till F. Dessutom har samtliga taxor numera högtaxa under dagtid och lågtaxa under nattetid alla dagar i veckan.

	Högtaxa alla dagar	Lågtaxa övrig tid
Taxa A	30kr/h 8-22	5
Taxa B	25kr/h 8-22	5
Taxa C	20kr/h 8-22	5
Taxa D	10kr/h 8-20	2
Taxa E	10kr/h 8-20	2
Taxa F	5kr/h 8-20	2
Taxa Pendlar	1kr/h	1

Tabell 1: gällande parkeringstaxor i Malmö

I denna nya taxestruktur är taxa D och E jämlika. Anledningen till detta är för att det i nuläget är svårt att göra en höjning av taxa D utan att ändra områdesindelningen. Målsättningen framöver är att kunna skilja mellan taxa D och E både vad gäller timtaxan samt boendeparkeringstaxan.

Områdesindelning avseende parkeringsavgifter

Den befintliga områdesindelningen har tagits fram successivt sedan parkeringsavgifter först infördes i Malmö under 1970-talet. Sedan dess har nya parkeringsområden tillkommit och den geografiska utbredningen av parkeringsavgifter i staden har ökat. Avvägningarna som gjorts historiskt har grundat sig i andra ställningstaganden än vad som är aktuella idag. Malmö är en stad i förändring, inte minst i och med pågående förtätningsarbete. Hur parkeringsavgifterna används i staden behöver kontinuerligt ses över och justeras för att stödja rådande utveckling och säkerställa att rätt taxenivå används till rätt delområde.

Tidigare avvägningar avseende avgiftsnivåer har också delvis grundat sig i en annan typ av taxehierarki. Dygnet runt-taxa infördes först 2019, då enbart som taxa E. Några år därefter gjordes även övriga taxor om till dygnet runt-taxa.



Taxa E har i den tidigare taxestrukturen varit en sorts specialtaxa som inte följt den övriga hierarkin, i och med att den hade högtaxa på helgen, vilket tidigare varken taxa D eller C hade.

När taxorna ändrades den 2 maj 2024 skapades en tydlig hierarki mellan nivåerna. Men detta har också inneburit att vissa områden enligt den nya taxestrukturen hamnar på en felaktig nivå. Detta behöver enligt förvaltningens mening justeras. Vidare finns det några ytterligare områden där förvaltningen länge sett ett behov av en justering av parkeringsavgiften.

Metodik

Områdesindelningen för parkeringsavgifter har setts över utifrån nedanstående parametrar. Dessa parametrar har värderats för varje delområde och legat till grund för förvaltningens förslag till justeringar:

- **Parkeringsbeläggning:** Parkeringsbeläggningen på allmän plats har påverkan på behovet av åtgärd. Parkeringsavgifters syfte är att skapa omsättning av parkerade fordon samt att styra in fordonen till kvartersmark. Områden med högre beläggning har större behov av åtgärd.
- **Närhet till centrum:** Den geografiska närheten till centrum har påverkan på trafikmängder och parkeringsbeläggningen i ett delområde. Centrala områden har en större mix av boende, verksamheter och besöksmål och därmed fler människor och fordon i rörelse.
- **Centrumverksamhet inom delområdet:** I vissa delområden finns centrumliknande verksamheter vilket kan attrahera besökare och skapa större behov av korttidsparkering och angöring.
- **Exploatering/förtätning:** Exploatering och förtätning innebär fler människor som bor och besöker delområdet. Det kan innebära ett ökat tryck på parkeringsbeläggningen i hela delområdet. En låg parkeringsavgift på allmän plats påverkar också möjligheten till exploatering. MKB och P-Malmö ser inte nya parkeringsanläggningar som ekonomiskt försvarbara på grund av konkurrens från gatumarken. För parkeringsaktörer i äldre stadsdelar påverkar gatumarkens villkor stora delar av kundunderlaget. Olönsamhet kan tvinga anläggningar att stänga. Resultatet blir att stadens parkeringsutbud minskar och att trafik trängs ut på gatorna.

Förvaltningens förslag

Förvaltningens förslag till ny områdesindelning utgår från att den dyraste taxan ska råda centralt i staden för att successivt bli billigare ju längre ut från centrum man kommer. Taxa A, B och C ska användas i centrala områden där parkeringstrycket är högt under dygnets alla delar, på grund av många besöksmål, arbetsplatser och verksamheter. Taxa



D, E och F används i områden med mer boendekaraktär, längre från centrum och med mindre lokal centrumverksamhet.

Justeringar mellan taxa D och E

I den nya taxehierarkin hamnar vissa E och D-områden fel. Taxa E bör enligt förvaltningens mening regleras i renodlade bostadsområden med mindre centrumverksamhet och/eller längre geografiskt avstånd till stadens centrum. Några sådana typexempel är Solbacken och Västervång. Taxa D ska regleras i områden som fortfarande har en bostadskaraktär men som är närmare till centrum och har större mängder verksamheter, exempelvis Augustenborg och Dammfri.

Förvaltningen föreslår följande justeringar mellan D och E:

- **Johanneslust** från D till E
- **Segevång** från D till E
- **Håkanstorp** från D till E
- **Kalkbrottet** från D till E
- **Elinelund** från D till E
- **Lindängen** från D till E
- **Borgmästaregården** från E till D
- **Ribersborg** från E till D
- **Rönneholm** från E till D

Dessa justeringar skapar en mer logisk uppdelning mellan E och D-områden, där Borgmästaregården, Ribersborg och Rönneholm är mer centralt belägna, har högre parkeringsbeläggning och även lokala centrum i eller i närheten av delområdena. Johanneslust, Segevång och Håkanstorp är mer utpräglade boendeområden.

Övriga justeringar

Förvaltningen föreslår ett antal övriga justeringar.

Östervärn, från taxa B/C till taxa B: Östervärn är idag uppdelat i två taxor, B och C. Förvaltningens intention är att, så långt det är möjligt, renodla parkeringsavgifterna så att ett delområde enbart har en taxa. Syftet med detta är att skapa en tydlighet mot parkören, inte minst mot boende som ofta betalar en typ av taxa för en längre period. Gällande Östervärn har det tidigare funnits behov av att ha en högre taxa väster om Lundavägen, i och med närheten till handelscenter och de besökare som det genererar, och en lägre taxa på den östra sidan Lundavägen där det framför allt finns bostadshus. I förvaltningens förslag bör hela Östervärn istället få taxa B på grund av hög beläggning och närheten till centrum och egen lokal centrumverksamhet inom delområdet.



Ellstorp, från taxa D till C: Ellstorp är ett av de delområden med högst tryck på parkering samtidigt som ett stort exploateringsområde, med tillhörande mobilitetshus, planeras intill. Delområdet är relativt nära stadens centrum och ligger i anslutning till lokal centrumverksamhet i närområdet. Här ser förvaltningen ett behov av att ytterligare höja taxan för att skapa omsättning av parkerade fordon.

Pildammsparken, från D till C: Som ett gemensamt grepp för parkerna i staden samt för att inte styra in parkerade bilar till parkgator föreslås att Pildammsparken regleras som Slottsparken, nämligen taxa C.

Kronborg, från D till C: På grund av närheten till centrum, närliggande Pildammsparken, lokal centrumverksamhet och på grund av andra föreslagna förändringar i direkt närhet till Kronborg föreslås taxan ändras från D till C.

Fågelbacken/Kronprinsen, Från C till B: Delområdena bör höjas till taxa B på grund av hög parkeringsbeläggning, närhet till centrum samt lokal centrumverksamhet.

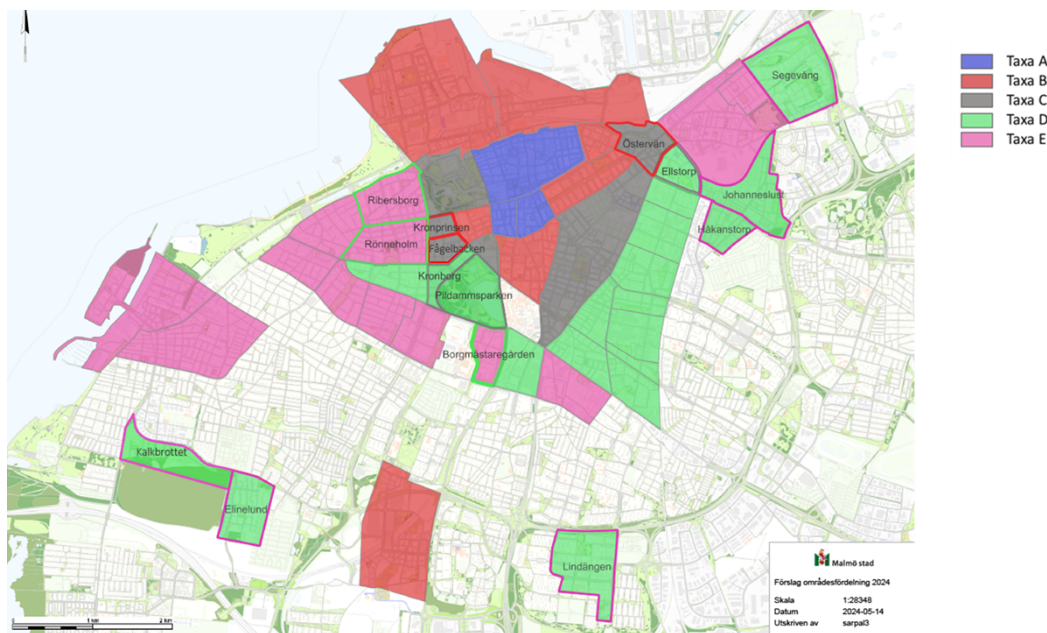


Bild: Beskrivning av förvaltningens förslag till justeringar. De markerade och namngivna delområdena får en ny taxa. Färgen på delområdenas ram beskriver vad den nya taxan föreslås bli. Se bilaga till tjänsteskrivelsen för en större bild.

Konsekvenser

Justeringen mellan taxa E och D innebär att förvaltningen kommer planera in en ändring av vägmärkena i dessa delområden. Ändringen kommer dock inte ha någon omedelbar effekt, då taxa E och D i nuläget är identiska vad gäller avgiftsnivåerna. Effekten kommer först vid en eventuell kommande justering av taxenivåerna.



För justeringarna som beskrivs under rubriken ”övriga justeringar” innebär ändringen en ökning av både timtaxa och boendeparkeringstaxa när vägmärkena ändras, då dessa områden flyttas upp ett steg i taxetrappan.

Förvaltningen planerar att genomföra den föreslagna områdesindelningen med start efter sommaren 2024.

Vidare utredningar

Förvaltningen har identifierat ett antal delområden där det potentiellt skulle behövas en justering, men där det idag inte finns tillräckligt underlag för att motivera en förändring. Dessa områden är:

- Slussen
- Teatern
- Ribersborg
- Norra Sofielund
- Kirseberg
- Lorensborg
- Malmöhus

Förvaltningen kommer utreda dessa delområden vidare efter att den föreslagna områdesjusteringen är genomförd. Förvaltningen kommer återkomma till tekniska nämnden med eventuella förslag på justeringar när utredningarna är gjorda.

Ansvariga

Joakim Florén Enhetschef

Andrew Roberts Avdelningschef

Tobias Nilsson Direktör