



Tjänsteskrivelse

Datum

2024-05-27

Vår referens

Malin Melin

Trafikingenjör

malin.e.melin@malmö.se

Malmöinitiativet - Hastighetsbegränsande åtgärder och ökad hänsyn till ridekipage längs del av Fårabäcksvägen, EF20240035

TN-2024-470

Sammanfattning

Kring Fårabäcksvägen och Östra Kattarpsvägen i delområde Södra Sallerup finns flera hästverksamheter. Ryttare i alla åldrar känner sig inte respekterade av motorfordonstrafiken och önskar i ett Malmöinitiativ trafiksäkerhetshöjande åtgärder. Förslaget är att Malmöinitiativet anses besvarat genom att utreda kompensande åtgärder för ryttare i området.

Förslag till beslut

Tekniska nämndens trafikutskott föreslås besluta

att godkänna förvaltningens förslag till yttrande, samt

att anse Malmöinitiativet vara besvarat.

Beslutsunderlag

- Malmöinitiativet - Hastighetsbegränsande åtgärder och ökad hänsyn till ridekipage längs del av Fårabäcksvägen, EF20240035
- G-Tjänsteskrivelse TRU 240604 Malmöinitiativet - Hastighetsbegränsande åtgärder och ökad hänsyn till ridekipage längs del av Fårabäcksvägen
- Förslag till yttrande TRU 240604 Malmöinitiativet - Hastighetsbegränsande åtgärder och ökad hänsyn till ridekipage längs del av Fårabäcksvägen

Beslutsplanering

Tekniska nämndens trafikutskott 2024-06-04.

Beslutet skickas till

Stadskontoret, Malmöinitiativet.

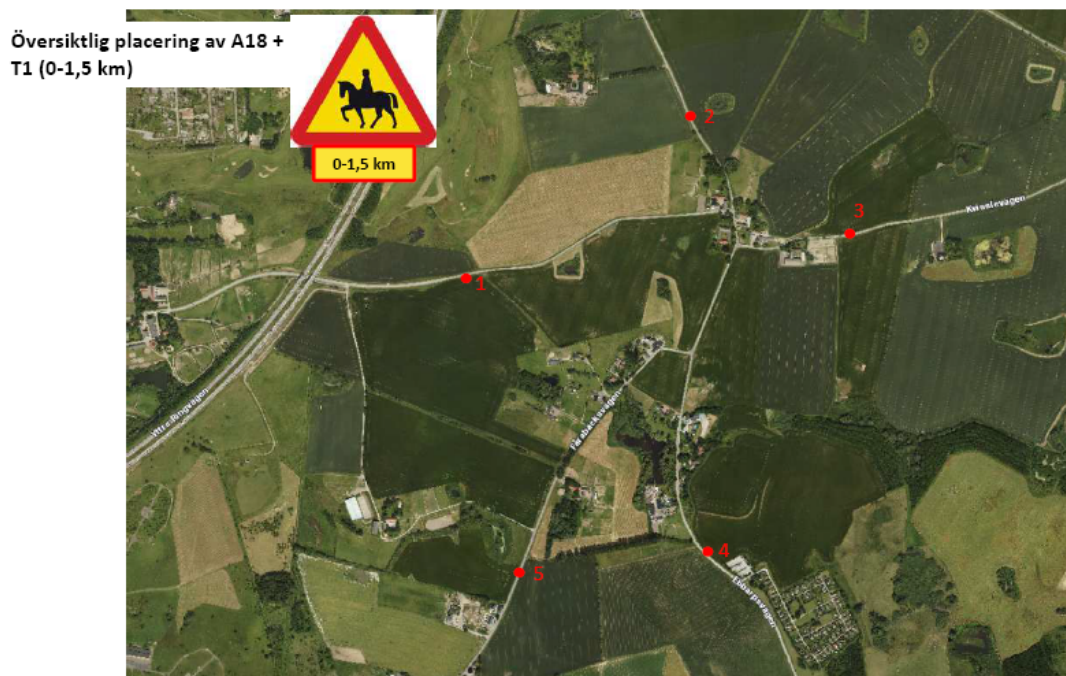


Bakgrund

På östra Malmös landsbygd kring Fårabäcksvägen och Östra Kattarpvägen är det tätt mellan hästverksamheterna. Det finns ett lokalt ridhus och ridbana söder om Östra Kattarpvägen som dagligen samlar ett antal ryttare som transporterar sig till och från anläggningen till häst. I Malmöinitiativet beskriver en ryttare, tillika förälder till yngre ryttare, att de inte känner sig respekterade av motorfordonstrafiken och önskar trafiksäkerhetshöjande åtgärder i området för att skapa säkrare trafikmiljö för ryttare i området.

Kommunens insatser och svar senaste åren

En åtgärd som verkstälts under de senaste åren är att nya varningsmärken (A18 – Varning för ridande) placerades ut under 2018 vid korsande kommunala ridstigar.



Figur 1. Under 2018 tillkom flera varningsmärken i området.

Ett Malmöinitiativ (TN-2022-2926, EF20220307) om att sänka hastigheten på Fårabäcksvägen behandlades i TRU 2023-06-08. Där avslogs önskemålet, och inget nytt har framkommit sedan dess, varvid förvaltningen föreslår att behålla befintlig hastighetsreglering.

Avslaget motiverades med att det inte finns rapporterade trafikolyckor i olycksregistret Strada. En sänkning till 40 km/h hade troligen föranlett krav på hastighetsdämpande åtgärder, vilket inte kan prioriteras utifrån andra platser i staden med rapporterade trafiksäkerhetsproblem. I tjänsteskrivelsen från 2023 finns följande, fortfarande aktuella, beskrivning:



Fårabäcksvägen ligger i de östra delarna av Malmö kommun och sträcker sig mellan Klågerupsvägen i norr och Elisedalsvägen i söder. Hela sträckan är 3,6 km lång och är av landsvägskarakter. Vägen är cirka 6 meter bred längs hela sträckan och saknar vägren. Idag är större delar av Fårabäcksvägen reglerad till 60 km/h med undantag för den del som går genom den sammanhängande bebyggelsen vid Östra Kattarpvägen och Kvisslevägen. Här har hastigheten reglerats till 40 km/h och hastighetsdämpande åtgärder har anlagts i fyra punkter med syfte att säkerställa låg fart på de sträckor som reglerats till 40 km/h. I samband med den senaste större översynen av hastigheterna i Malmö så gjordes en sänkning från 70 km/h till 60 km/h på Fårabäcksvägen och från 50 km/h till 40 km/h på del av sträckan. Denna förändring trädde i kraft 2017. (Se figur 2 nedan för område som gick från 50 till 40 km/h).

På markerade sträckor på Fårabäcksvägen, Kvisslevägen och Östra Kattarpvägen enligt kartbild får fordon inte föras med högre hastighet än 40 kilometer i timmen.



Figur 2. Hastigheten i korsningen Kvisslevägen - Östra Kattarpvägen - Fårabäcksvägen sänktes från 50 km/h till 40 km/h under år 2018.

Den senaste trafikmätningen som utförts på Fårabäcksvägen gjordes söder om Klågerupsvägen 2021. Den visade att Fårabäcksvägen i denna punkt trafikeras av cirka 1 100 fordon per dygn och att andelen tung trafik uppgick till 8 %. Mätningen visade att 85 % av dessa fordon höll en hastighet på 61 km/h eller lägre. På övriga delar av Fårabäcksvägen har det inte utförts några trafikmätningar i närtid.

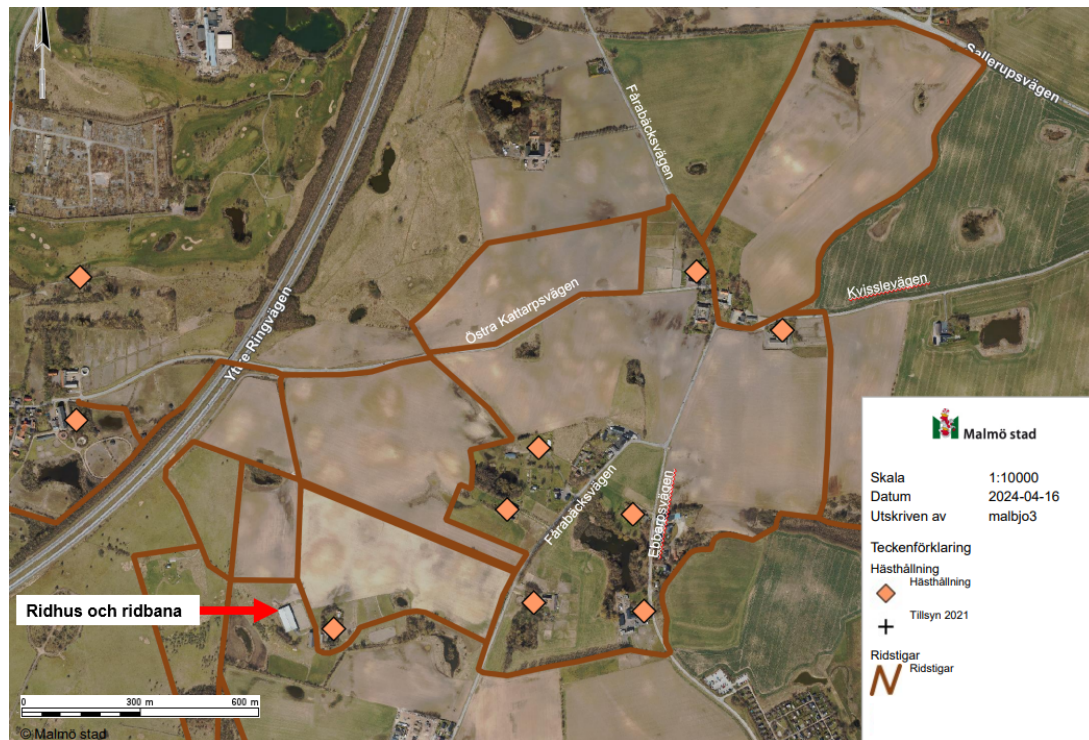
På Fårabäcksvägen mellan Klågerupsvägen och Elisedalsvägen har det på de senaste tio åren inträffat 16 trafikolyckor med personskada.



Av dessa har 8 olyckor inträffat i korsningen mellan Fårabäcksvägen och Elisedalsvägen. De övriga 8 olyckorna är utspridda på sträckan. Några av olyckorna har involverat motorredskap/traktorer och några har varit singelolyckor där cyklist/mopedist kört omkull. Sannolikt på grund av löst grus eller liknande. I ett par fall så har olycka inträffat i samband med vänstersväng eller omkörning. Bara i någon enstaka olycka så har oskyddade trafikanter varit inblandade i kollision.

I dagsläget är bedömningen att det inte är aktuellt med en ytterligare hastighetssänkning eller fler hastighetsdämpande åtgärder på Fårabäcksvägen. Förhållandena på Fårabäcksvägen har inte förändrats sedan beslut om sänkt hastighet fattades senast, därför bedöms detta ställningstagande fortsatt stå sig. Fastighets- och gatukontoret bevakar behovet av att sänka hastigheterna med anledning av trafiksäkerhetsproblematik i olika trafikmiljöer, likaså utvecklingen på Fårabäcksvägen. Om förhållandena förändras kan det i framtiden bli aktuellt att se över behovet av att på korta sträckor sänka hastigheterna på vägar med landsvägskaraktär likt Fårabäcksvägen. Förslaget är att Malmöinitiativet om omskyllning av hastigheter på Fårabäcksvägen avslås.

I detta Malmöinitiativ (IN-2024-470), som även fokuserar på ridstigar, finns ytterligare aspekter att ta hänsyn till. I figur 3 nedan syns en översikt av Södra Sallerups hästgårdar, vägar, ridstigar och ett föreningsdrivet ridhus. Det saknas en gen ridstig längs delar av Fårabäcksvägen där kommunen inte är fastighetsägare, och vägren saknas. Fastighetsavdelningen har påbörjat en dialog med aktuell fastighetsägare för att se om det finns möjlighet att anordna en stig som bättre förbinder med befintliga stigar till ridhusverksamheten. På så vis skulle ryttarnas tid i körbanan minska. Stigen kan, om den kan uppföras, tidigast vara på plats 2025 på grund av att befintlig jordbruksäsong är i gång. Tyvärr är inte ridstigar farbara alla dagar på året, när det är blött i markerna förstörs stigarna vid användning och hästarna kan skada sig, men det är utmanande att skapa en anläggning av ridstigar som klarar alla väderutmaningar.



Figur 3. Kartlagret visar de tillsynsobjekt som är registrerade i miljöförvaltningens verksamhetsystem Vision, där miljöförvaltningen har uppgifter om att där finns "hästhållning". Platsen är markerad med orange fyrkant i figuren ovan. Hästhållning betyder gård med hästar eller plats som bedriver hästverksamhet.

Barnens bästa och jämställdhet

Barnkonventionens grundprinciper utgår bland annat från att barnets bästa ska beaktas i varje beslut som rör barn och att barn har rätt att uttrycka sin mening och få den respekterad. I Malmös översiktsplan står att "Barns behov av fritidsaktiviteter ska tillgodoses genom närhet till lekplatser, stora parker, naturområden och fritidsanläggningar." Att förbättra ridstigar i området gynnar barn och ungas möjlighet att säkrare och tryggare utöva sin idrott och fritidssysselsättning.

Ridsport utövas både enskilt och i grupp. Inom ridsidrottsförbundets kopplade ridanläggningar i Malmö finns cirka 5 procent av Malmös högstadies flickor, bara gymnastik drar fler flickor i denna åldersgrupp. I ridsportförbundet (hela landet) är 91 procent av medlemmarna kvinnor. Cirka 95 procent av deltagartillfällen i Malmö fritidsförvaltnings fyra ridanläggningar upptas (år 2022) av flickor/kvinnor, och två tredjedelar av ryttarna är mellan 4 och 15 år. Ridhuset ovan räknas som en femte anläggning, men den är utanför kommunens omsorg. Insatser med att utöka ridstigar förväntas förbättra primärt för flickor och kvinnor att utöva ridsport.

Ansvariga

Joakim Florén Enhetschef

Andrew Roberts Avdelningschef

Tobias Nilsson Direktör