



## Datum

2023-08-02

## Vår referens

Elin Areskoug

Trafikplanerare

elin.areskoug@malmo.se

**Tjänsteskrivelse****Malmöinitiativet - Bygg övergångsställe vid Pilbäcksskolan, Tygelsjö,  
EF20230087  
TN-2023-804****Sammanfattning**

Ett Malmöinitiativ har inkommit med önskemål om att bygga övergångsställe i alla tillfarter i korsningen Tygelsjövägen/Laavägen. Initiativtagaren skriver att korsningen Tygelsjövägen/Laavägen dagligen används av många barn och unga för att komma till Pilbäcksskolan och den temporära delen av Tygelsjöskolan. Initiativtagaren upplever att vägen är väldigt trafikerad under morgon och eftermiddag.

I korsningen som initiativet berör finns idag ett hastighetssäkrat övergångsställe och cykelöverfart i korsningens norra ben. I det västra benet (Ängsövägen) finns en hastighetssäkrad och genomgående gång- och cykelbana. Cirka 50 meter söder om korsningen i anslutning till en busshållplats finns ytterligare en hastighetssäkring i form av ett platågupp utan övergångsställe.

För att anlägga övergångsställen i de två ben som idag saknar övergångsställe/genomgående gång- och cykelbana krävs även införande av hastighetsdämpande åtgärder. Med anledning av gatans nuvarande utformning, olycksstatistiken, de låga hastigheterna och de relativt låga flödena av fordon så bedöms den aktuella platsen inte vara prioriterad för anläggning av hastighetsdämpning och övergångsställe i nuläget.

**Förslag till beslut**

Tekniska nämndens trafikutskott föreslås besluta

att godkänna förvaltningens förslag till yttrande, samt

att avslå Malmöinitiativet.

**Beslutsunderlag**

- Malmöinitiativet - Bygg övergångsställe vid Pilbäcksskolan, Tygelsjö, EF202230087
- G-Tjänsteskrivelse TRU 230815 Malmöinitiativ TN-2023-804 - Bygg övergångsställe vid Pilbäcksskolan, EF20230087
- Förslag till yttrande - Malmöinitiativet - Bygg övergångsställe vid Pilbäcksskolan, Tygelsjö, EF20230087 TN-2023-804

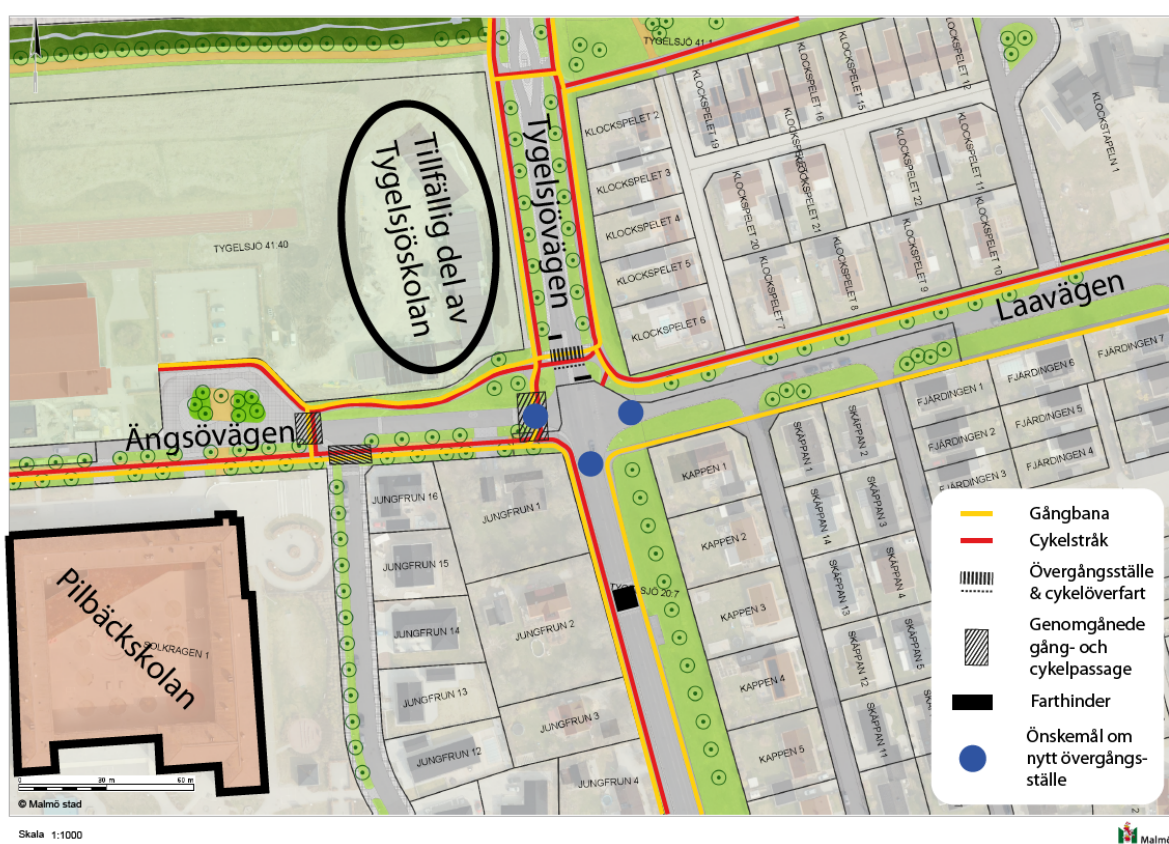
## Beslutsplanering

Tekniska nämndens trafikutskott 2023-08-15

### Ärendet

Ett Malmöinitiativ har inkommit med önskemål om att bygga övergångsställe i alla tillfarter i korsningen Tygelsjövägen/Laavägen. Initiativtagaren skriver att korsningen Tygelsjövägen/Laavägen dagligen används av många barn och unga för att komma till Pilbäcksskolan och den temporära delen av Tygelsjöskolan. Initiativtagaren upplever att vägen är väldigt trafikerad under morgon och eftermiddag.

Tygelsjövägen löper parallellt med väg E6 och sträcker sig genom hela Tygelsjö. Vägen ansluter till Västra Klagstorp i norr och fortsätter därefter in mot Malmö. I söder fortsätter vägen mot Hököpinge och i förlängningen mot Vellinge.



Figur 1. Översiktsskiss av korsningen Tygelsjövägen/Laavägen.

Tygelsjövägen har en gatusektion som generellt sett uppgår till 8 meter bred körbana, Laavägens körbana uppgår till cirka 7,5 meter. Korsningen med Laavägen har dock väldigt stora radier och bedöms vara överdimensionerad.

Norr om Laavägen finns kombinerade gång och cykelbanor på båda sidor av Tygelsjövägen, söder om Laavägen finns en kombinerad gång- och cykelbana på gatans västra sida och på den östra sidan finns enbart gångbana.

Längs Laavägen finns kombinerad gång- och cykelbana på gatans norra sida och längs den södra

finns en separerad gångbana med en bredare skiljeremsa mot Laavägen. Vidare finns på Laavägen en hastighetssäkrad gång- och cykelpassage cirka 250 meter öster om korsningen med Tygelsjövägen.

Ängsövägen är försedd med kombinerad gång och cykelbana på båda sidor av gatan.



Figur 2. Korsningen Tygelsjövägen/Laavägen, Laavägens anslutning syns till vänster i bilden.

I nära anslutning till korsningen ligger Pilbäcksskolan som har elever i årskurserna 4-9. Strax nordöst om Pilbäcksskolan ligger även tillfälliga lokaler för elever på Tygelsjöskolan i årskurserna 2 och 3 (se figur 1). Korsningen kan antas användas som skolväg både för barn på Pilbäcksskolan och de tillfälliga lokalerna för Tygelsjöskolan.

I korsningen som initiativet berör finns idag ett hastighetssäkrat övergångsställe och cykelöverfart i korsningens norra ben. I det västra benet (Ängsövägen) finns en hastighetssäkrad och genomgående gång- och cykelbana. Cirka 50 meter söder om korsningen i anslutning till en busshållplats finns ytterligare en hastighetssäkring i form av ett platågupp utan övergångsställe.

Gällande olycksstatistik så har det, de senaste tio åren, rapporterats in en kollisionsolycka till STRADA mellan motorfordons och oskyddad trafikant. Utöver detta har ett fåtal olyckor med endast motorfordon inblandade skett. Sedan 2015 så har det inte inkommit några ärende gällande önskemål om ytterligare övergångsställe på platsen.

Flödena på Tygelsjövägen bedöms uppgå till cirka 6000 f/d, på Laavägen bedöms flödet uppgå till drygt 1000 f/d. 85 % av fordonen i korsningen kör enligt mätningarna med en hastighet lägre än 39 km/h.

### **Bedömning av åtgärdsbehov**

Inom ramen för Malmö stads trafiksäkerhetsarbete genomförs årligen ett antal åtgärder i befintlig miljö med syfte att öka trafiksäkerheten i staden och minska antalet trafikolyckor. Framst rör det sig om att hastighetssäkra befintliga övergångsställen som är olycksdrabbade eller

genomföra åtgärder på grund av trygghetsskäl. Planering av åtgärder görs årsvis och val av platser baseras på olycksstatistik, hastigheter, utformning, synpunkter från allmänheten med mera. Malmö stad har som policy att alltid kombinera anläggandet av nya övergångsställen med hastighetsdämpande åtgärder likt hastighetssäkring eller avsmalning/refug. För att anlägga övergångsställen i de två ben som idag helt saknar övergångsställe/genomgående gång- och cykelbana krävs således även införande av hastighetsdämpande åtgärder. Med anledning av gatans nuvarande utformning, olycksstatistiken, de låga hastigheterna och de relativt låga flödena av fordon så bedöms den aktuella platsen inte vara prioriterad för anläggning av hastighetsdämpning och övergångsställe i nuläget. Fokus i trafiksäkerhetsarbetet riktas till platser där behovet av åtgärder bedöms vara större, till exempel på platser där många oskyddade trafikanter korsar större gator och där det helt saknas säkra passager eller på redan olycksdrabbade platser.

**Ansvariga**

Christian Resebo Enhetschef

Anna Modig Avdelningschef

Tobias Nilsson Direktör