

HAGEN

Skyltning

riktlinjer antagna av
stadsbyggnadsnämnden december 2017

INNEHÅLL

Inledning _____	3
Om riktlinjerna _____	3

ALLMÄNT OM SKYLTTNING

Regelverket i korthet _____	4
------------------------------------	---

Placering och utformning _____	5
---------------------------------------	---

Tydligt budskap, anpassning till betraktaren och omgivningen, skyltprogram, montage och underhåll

Ljussättning av skyltar _____	6
--------------------------------------	---

Ljussättning, störning, miljömål

Syften med skyltar _____	7
---------------------------------	---

Verksamhetsskyltar, informationsskyltar, allmänna reklambudskap, hänvisningsskyltar

Skyltar i olika miljöer _____	8
--------------------------------------	---

Innerstaden, handels- och verksamhetsområden, trafikmiljöer, bostadsområden, skolor, förskolor och lekplatser, parker och naturområden, landsbygden

Särskilt värdefulla miljöer och byggnader _____	9
--	---

Vad är särskilt värdefulla miljöer och byggnader, utpekade områden och karta

2 Här hittar du information om olika sorters skyltar. Läs utvalda delar eller inspireras av olika sätt att skapa en tydlig och tilltalande skyltning.

OLIKA SKYLTTYPER

Fasadskyltar _____	10
---------------------------	----

Friliggande bokstäver, neonskyltar, fasadmålning, skivskyltar, lådskyltar, skyltplatser, skyltar som visar fastighetsägande, flagg- och pendelskyltar, volymbildande skyltar, och högt placerade skyltar

Skyltar på och i fönster _____	13
---------------------------------------	----

Andra åtgärder som påverkar fasaden _____	14
--	----

Markiser, jalousier, varuskyltning, projektioner, fasadbelysning och ljuseffekter

Fristående skyltar _____	15
---------------------------------	----

Fristående verksamhetsskyltar, gatupratrare, orienteringstavlor, affischpelare och anslagstavlor, stadspelare, reklamvitriiner, pelartavlor, stolptavlor, stortavlor, tillfälliga skyltar

Elektronisk skyltning _____	18
------------------------------------	----

Lokalisering, elektronisk skyltning på fasad, elektronisk skyltning bakom glas, fristående elektronisk skyltning, elektronisk skyltning i trafikmiljö, tekniska riktlinjer

Mjuka skyltar _____	21
----------------------------	----

Flaggor, vepor, banderoller och banér

Byggplatskyltar _____	23
------------------------------	----

Byggplats- och ersättningskyltar

Lagar och tillstånd _____	24
----------------------------------	----

Så söker du bygglov _____	26
----------------------------------	----

Så söker du polistillstånd _____	26
---	----

Exempelritning _____	27
-----------------------------	----

Att tänka på! _____	28
----------------------------	----

1 Här får du information om det som är viktigt att tänka på oavsett vilken typ av skylt du vill sätta upp. Läs gärna hela avsnittet!

3 Avslutningsvis får du veta mer om vilka lagar som gäller, vilka skyltar som inte behöver bygglov och hur du går tillväga för att söka bygglov eller polistillstånd.

Omslagsbild: Väl placerade och omsorgsfullt utformade verksamhetsskyltar av olika typ annonserar verksamheten och ger en positiv upplevelse i stadsmiljön.

Skyltar är ett välkommet inslag i stadsmiljön

Den här skriften vänder sig till dig som vill sätta upp en skylt i Malmö. Du får reda på om bygglov och andra tillstånd behövs eller inte och hjälp att hitta en skylttyp som passar på platsen som är aktuell för dig. Olika platser är olika känsliga och här får du reda på förutsättningarna för att få bygglov på olika platser och för olika skylttyper. Vid bygglovsprövningen är det vår uppgift att bedöma hur enskilda skyltar och ljusanordningar påverkar vår gemensamma stadsmiljö.

Malmö stads ambition är att skyltar ska berika stadsmiljön och öka stadsbildens läsbarhet. Verksamheter ska ges utrymme att synas, samtidigt som skyltningen ska utformas med hänsyn till helheten och ge mervärden till platsen. I den täta staden ska många anspråk tillgodose på en begränsad yta. Olika inslag behöver balanseras och samordnas för att stadsmiljön ska fungera väl och vara tilltalande. Vår förhoppning är att den här skriften ska underlätta för dig och inspirera till en skyltning som passar in i stadsmiljön och ger positiva upplevelser.

Om riktlinjer för skyltning

Riktlinjer för skyltning förmedlar stadsbyggnadsnämndens syn på skyltning och tolkning av gällande lagstiftning och rättspraxis. Riktlinjerna är vägledande vid bygglovprövningar, men är inte juridiskt bindande. Aktuella och tydliga riktlinjer underlättar handläggningen av bygglov.

Vid skyltning, där bygglov inte behövs, ska riktlinjerna ses som råd som bör följas för att skyltningen ska bli ett positivt tillskott till stadsbilden.

Allmänt om skyltning

Regelverket i korthet

DU BEHÖVER OFTAST BYGGLOV FÖR SKYLTA
Du behöver som regel bygglov för att sätta upp, flytta eller väsentligt ändra skyltar och ljusanordningar inom ett detaljplanelagt område.

Med skylt menas skyltar, tavlor, bildskärmar, flaggor, ljusprojektioner eller liknande med syfte att förmedla reklam, information eller liknande. Ljusanordningar används för att lysa upp något. Skyltar kan behöva bygglov i egenskap av skylt, ljusanordning eller fasadändring. Malmö stad betraktar belysta, lysande och elektroniska skyltar som både skyltar och ljusanordningar.

Det finns undantag från lovplikten, som gör att det kan vara svårt att veta om bygglov behövs för en tänkt åtgärd. **Ta kontakt med stadsbyggnadskontoret i god tid, innan du beställer eller sätter upp din skylt, för att få veta om du behöver bygglov.**

BYGGLOVPRÖVNINGEN

Du ansöker om bygglov hos stadsbyggnadskontoret, som prövar ditt förslag utifrån plan- och bygglagens (PBL) krav på lämplighet och varsamhet och till förutsättningarna för den specifika byggnaden och området. Stadsbyggnadskontoret gör en bedömning av ditt enskilda fall och studerar bland annat utformning, storlek, placering, ljusegenskaper och syfte. Vid

behov skickas din ansökan på remiss till exempelvis gatukontoret eller stadens byggnadsantikvarier.

Bygglovsprocessen blir smidigare om du följer dessa riktlinjer och formger ditt förslag med hänsyn till förutsättningarna och med omsorg om detaljer och helhetsintryck.

DU BEHÖVER POLISTILLSTÅND FÖR SKYLTA PÅ OFFENTLIG PLATS

Du behöver polistillstånd för att sätta upp en skylt på offentlig plats samt för affischer, annonser och liknande med allmän reklam som riktas mot offentlig plats. Du kan alltså behöva polistillstånd för skyltar som inte behöver bygglov.

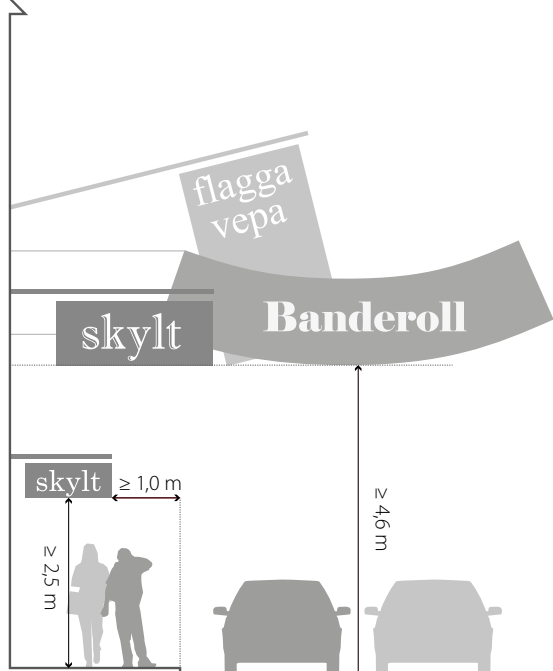
VIKTIGA MÅTT

Skylltar, markiser och flaggor ska placeras enligt de mått som anges i Malmös lokala ordningsstadga. Då hindras inte framkomligheten för trafikanter av olika slag eller renhållningen (se illustration nedan).

FASTIGHETSÄGAREN ÄR ANSVARIG

Du behöver alltid fastighetsägarens tillstånd för att sätta upp skyltar eller ljusanordningar. Fastighetsägaren är ansvarig för vad som händer på en fastighet, till exempel att skyltar har de lov och tillstånd som behövs.

I slutet av skriften kan du läsa mer om de lagar och förordningar som gäller, när du behöver bygglov och om hur du söker bygglov och polistillstånd.



Följ måtten som anges i lokala ordningsstadgan

Skylltar, fasta markiser, skärmtak och dylikt ska placeras enligt de mått som anges i Malmös lokala ordningsstadga. Då hindras inte framkomligheten eller renhållningen. Fasta föremål ska placeras med en fri höjd om minst 2,5 meter över gångytor och cykelbanor och får inte placeras närmare körbanekant än 1,0 meter. Över körbanor krävs en fri höjd av 4,6 meter. Gångator och gångfartsområden räknas som körbanor i sin helhet om separata gångbanor saknas.

Uppfällbara markiser och liknande anordningar får sättas upp med en fri höjd om 2,3 meter över gångbana. De får inte placeras närmare körbanekant än 0,6 meter.

Placering och utformning av skyltar

EN BRA SKYLTTÄR ÄR TYDLIG OCH LÄTTLÄST

Skyltens budskap bör vara kortfattat och tydligt. Även skyltens utformning och utförande berättar om verksamheten och den kvalitet som erbjuds. En väl utformad skylt ger en positiv estetisk upplevelse och stärker verksamhetens varumärke.

ANPASSA SKYLTTNINGEN TILL BETRAKTAREN

Skyltar ska anpassas till betraktaren – till det avstånd på vilken skylten ska läsas och till den hastighet som betraktaren färdas i. Skyltar som vänder sig till fotgängare kan oftast vara små, medan skyltar som vänder sig till människor som färdas i bil behöver vara större. Skyltar som sitter lågt bör vara mindre än skyltar högre upp.

ANPASSA SKYLTTNINGEN TILL OMGIVNINGEN

Skyltar ska placeras och utformas med hänsyn till omgivningen. De ska underordnas stadsmiljön och de byggnader de sitter på. Skyltarna bör inte vara fler eller större än nödvändigt och onödig upprepning av budskap ska undvikas.

SKYLTPROGRAM UNDERLÄTTAR

Stadsbyggnadsnämnden ser gärna att fastighetsägare tar fram ett skyltprogram när det finns flera hyresgäster i en fastighet eller i ett område.

I ett skyltprogram samordnas skyltningen genom att visa hur skyltar ska placeras och ange principer för skyltarnas utformning. Skyltprogram som godkänts av stadsbyggnadsnämnden, ligger till grund för bygglovsansökan för de enskilda skyltarna och förklarar och reducerar kostnaderna för bygglovsprövningen av dessa.

HÅLL SKYLTTNINGEN I VÅRDAT SKICK

Det är viktigt att hålla skyltar i vårdat skick och minimera skador på byggnaders fasader och stadsmiljön.

- **Skylttyp och upphängning ska väljas efter fasadmaterial** så att till exempel borring i natursten undviks. Gör infästningar i fogar eller på andra ytor.
- Skyltarna och tillhörande anordningar ska utföras i **material och med en konstruktion som åldras väl** och kan hållas i vårdat skick.
- **Flaggor, vepor och andra mjuka skyltar**, som är särskilt känsliga för slitage, ska **bytas ut om de blir smutsiga eller trasiga**.
- **Bärande konstruktioner ska synas så lite som möjligt** och tas ned om de inte används.

1 I innerstaden anpassas skyltningen till att många rör sig till fots. Stor hänsyn tas till kulturhistoriskt värdefulla miljöer och byggnader. Skyltar placeras som regel i gatuplan.

2 I stadens ytterområden rör sig människor i huvudsak med bil. Skyltarna behöver kunna uppfattas snabbt och på avstånd. Få men tydliga skyltar eftersträvas.



Lysande och belysta skyltar

LJUSSÄTTNING - EN VIKTIG DEL AV UTFORMNINGEN

Väl ljussatta skyltar bidrar till att staden känns välkomnande och är attraktiv även under dygnets mörka timmar. Men lysande och belysta skyltar riskerar att uppfattas som störande och kan utgöra en trafikfara om de bländar. Ljussättningen av skyltar får inte dominera över allmänbelysningen, belysning i skyltfönster eller andra skyltar.

BÅDE SKYLTA OCH LJUSANORDNINGAR

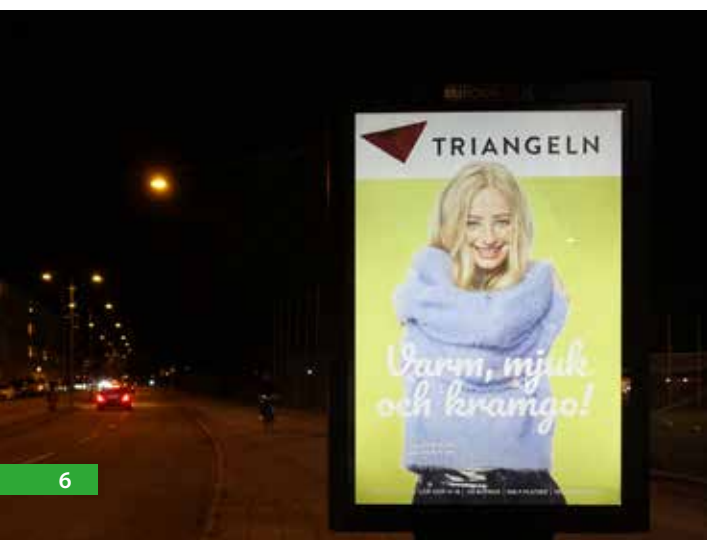
Stadsbyggnadsnämnden betraktar belysta, lysande och elektroniska skyltar som både skyltar och ljusanordningar. Stadsbyggnadsnämnden bedömer att skyltar med en ljusstyrka som överstiger 300 candela/kvadratmeter efter solens nedgång, eller som varierar i ljusstyrka (till exempel flimrar, blinkar eller bildväxlar), kan ha betydande påverkan på omgivningen och vara störande. Du behöver därför bygglov för denna typ av skylt.

AMBITIÖSA MILJÖMÅL

Malmö stad har högt ställda miljömål, inte minst när det kommer till energifrågor och stadsmiljöns attraktivitet. Enligt stadens miljöprogram ska energianvändningen ha minskat med minst 20%



3



4

per person år 2020 jämfört med den genomsnittliga användningen år 2001-2005. Malmö stad förväntar att energieffektiv teknik används och att skyltar inte lyser starkare eller är tända mer än nödvändigt.

RIKTLINJER VID LJUSSÄTTNING

För en god helhetsverkan ska följande riktlinjer följas vid ljussättning av skyltar. Ljusegenskaper regleras i bygglovet.

- **Undvik stora lysande ytor.** I de flesta fall är det att föredra att enbart budskapet, inte bakgrunden, lyser i mörkret.
- **Ljusstyrkan** på en skylts yta bör inte överstiga 300 candela/kvadratmeter efter solens nedgång (mäts 90° mot skyltytan på tre meters avstånd). En lägre ljusstyrka (runt 100 candela/kvadratmeter) är oftast mer lämplig. I synnerhet för stora lysande ytor och i kulturhistoriskt värdefulla miljöer.
- **En reglerbar dimmer** ska monteras så att ljusstyrkan kan justeras enkelt. För stora skyltar kan det vara nödvändigt med en dimmer som automatiskt ställer in ljusstyrkan efter omgivande ljusförhållanden.
- **Eftersträva ett varmt och välbalanserat ljus**, särskilt i innerstaden och bostadsområden. Kallt vitt ljus upplevs ofta främmande i sammanhanget och mindre tilltalande än varmare ljus. Oftast är det lämpligt med en färgtemperatur på högst 5000 Kelvin för vita skyltytor.
- **Undvik blinkande** och flimrande skyltar.
- **Belysningsanordningar ska vara diskreta** och placeras så att de inte bländar.
- **Kabeldragningar och övrig teknik** ska vara diskret och utföras med hänsyn till byggnadens och stadsmiljöns utformning och färgsättning. Se till att installationer, montage och el är fackmässigt utfört.

STÖRANDE OCH BLÄNDANDE SKYLTA

Om en skylt eller ljusanordning kan medföra fara eller olägenhet, kan miljönämnden kräva att skylten eller ljusanordningen ändras eller tas bort. Genom att ha en bra dialog med grannarna kan du förebygga konflikter och klagomål.

3 Låds skylt där enbart budskapet syns i mörkret. Texten är förhöjd så att en reliefverkan uppstår.

4 Vid stora upplysta skyltytor är det särskilt viktigt att ljussättningen blir behaglig. För reklamvitriken på bilden har ljusstyrkor mellan 30-50 candela/kvadratmeter uppmätts i de ljusare färgfälten. Bilden syns bra och kontrasterna i bilden är behagliga. Vitriken upplevs som en affisch snarare än en ljusanordning.

Skyltar har olika syften

ALLA VERKSAMHETSUTÖVARE HAR RÄTT ATT SYNAS

Verksamhetsskyltar är skyltar med namn och logotyper som visar vilka verksamheter som finns på en plats. Skyltarnas annonserande funktion är viktig för den enskilde näringsidkaren och alla har, i mån av plats, samma rätt att synas. Skyltar med verksamhetsnamn ökar stadens läsbarhet och är på så vis till nytta för människor i allmänhet. Det är viktigt att undvika onödig upprepning av budskap och skyltarna bör inte vara fler eller större än nödvändigt. Skyltar som visar vilka produkter, tjänster och liknande som erbjuds på platsen medges mer restriktivt och ska underordnas verksamhetens huvudskylt. Väl placerade och vackra verksamhetsskyltar bidrar till att stärka olika platsers karaktär.

INFORMATIONSSKYLTAR UPPLYSER MÄNNISKOR I MALMÖ

Informationsskyltar upplyser och underlättar för människor i Malmö. Budskapen är av intresse för människor i allmänhet och omfattar samhällsnyttiga upplysningar, orienteringskartor, turistinformation, information om kultur- och idrottsevenemang eller särskilt intressanta händelser i Malmö och liknande. Informationsskyltar kan ha en direkt anknytning till platsen där de återfinns, men kan också placeras vid noder i staden och där många människor passerar.

ALLMÄN REKLAM MEDGES RESTRIKTIVT

Skyltar med allmän reklam (reklam för produkter, verksamheter, tjänster, sponsorer och liknande, utan eller med svag anknytning till platsen) sätts som regel upp för att läsas av så många som möjligt. Avsikten att dra uppmärksamheten till skylten står många gånger i konflikt med kravet på att skyltar ska inordnas i helheten.

Ju mer dominerande och uppmärksamhetskrävande skyltar blir desto mer riskerar till exempel stadsbilden och kulturmiljövärden att påverkas negativt. Allmänna reklambudskap saknar som regel anknytning till platsen och upprepas ofta. Detta kan motverka målsättningen om en läsbar stadsbild och att stärka olika platsers karaktär.

Skyltar med allmän reklam medges restriktivt och huvudsakligen i kommersiella miljöer.

HÄNVISNINGSSKYLTAR TILLÅTS INTE

Skyltar som hänvisar från en plats till en näraliggande verksamhet, tillåts som regel inte då mängden skyltar i stadsmiljön behöver begränsas. Vägvisning till platser av allmänt intresse är tillåtet och sköts av gatukontoret.



5

foto: Accus



6



7

5 Vacker och väl ljussatt verksamhetsskylt som är lätt att uppfatta. Skylten speglar verksamheten och är ett kul inslag i stadsmiljön.

6 Realtidsinformationen underlättar för resenärerna att planera sin resa genom att upplysa om exempelvis hållplatslägen och eventuella trafikstörningar.

7 Allmän reklam kan stärka kommersiella platsers karaktär men kan upplevas som ett oönskat inslag till exempel i parker och bostadsområden.

Skyltning i olika miljöer

Förutsättningarna för och behovet av att skylta varierar mellan olika miljöer. Vissa miljöer är känsliga, andra tål mer. All bygglovprövning utgår från det enskilda fallet och skyltning som har godkänts på en plats är inte nödvändigtvis lämplig på en annan.

HÖGA KRAV PÅ ANPASSNING I INNERSTADEN

I innerstaden finns många olika verksamheter inom korta avstånd. Väl utformade skyltar bidrar till stadsbildens läsbarhet, upplevelsen av liv och den kommersiella karaktären. I innerstadens kommersiella delar kan såväl verksamhetsskyltar som skyltar med allmän reklam förekomma, medan skyltningen bör vara återhållsam i mer renodlade bostadsmiljöer.

Kulturhistoriska värden. Stora delar av innerstaden utgörs av kulturhistoriskt särskilt värdefulla miljöer. Det innebär att i princip alla skyltar och ljusanordningar behöver bygglov och att mycket höga krav ställs på samordning, estetisk och teknisk kvalitet. På kulturhistoriskt värdefulla byggnader ska skyltningen vara återhållsam och mycket väl anpassad till byggnad och omgivning.

Storlek och placering. I innerstaden rör sig många människor till fots och skyltarna kan vara små. Skyltar placeras i första hand på byggnadernas fasader, i anslutning till verksamheten och i gatuplan.

Fristående skyltar placeras i första hand i zoner med andra stadsinventarier, exempelvis bänkar och cykelställ. Då begränsas inte stadsrummets framkomlighet och användbarhet. På torg ställs särskilt höga krav på placering och utformning av skyltar.

FÅ MEN TYDLIGA SKYLTTAR I HANDELS- OCH VERKSAMHETSOMRÅDEN

I externa områden med handel, industri och andra verksamheter färdas många människor i bil och områdena är många gånger svårorienterade. Skyltningen behöver vara tydlig och kunna uppfattas på avstånd. Stadsbyggnadsnämnden ser gärna att skyltprogram, där skyltningen samordnas, upprättas för sammanhållna områden.

Placering. Skyltar ska i första hand placeras inom verksamhetsområdena, inte längs tillfartsvägarna. Vid infarter förespråkas samordnad skyltning och information som kan underlätta för besökare att hitta i området. I övrigt bör skyltar placeras i anslutning till verksamheterna, på byggnad eller fristående på kvartermark.

Storlek och skylttyper. Skyltar kan vara större än i innerstaden och fristående skylttyper till exempel pyloner, skyltmaster och flaggstänger kan medges.

Skyltar med ljus och rörelse kan accepteras i större utsträckning än i innerstaden då inga boende kan störas. Det är en förutsättning att trafiksäkerheten inte påverkas negativt.

INGEN ONÖDIG SKYLTNING I TRAFIKMILJÖER

I trafikmiljöer behövs skyltar för vägledning och information. Trafikskyltar regleras enligt vägmärkesförordningen och behandlas inte i denna skrift. I övrigt bör skyltningen vara återhållsam, då det är viktigt att trafikanterna inte distraheras och att sikten för vägmärken och trafiksignaler inte skymms. Trafiksäkerheten får aldrig äventyras.

Vägbanan ska hållas fri från skyltar som inte har med trafiken att göra och övriga skyltar placeras som regel till höger om körbanan.

Säkerhetsrisker. Skyltar som är störande, bländande eller kan utgöra fara vid påkörning tillåts inte. Bildväxlande skyltar och skyltar med rörliga budskap, till exempel elektroniska och scrollande skyltar medges som regel inte i trafikmiljöer.

DISKRET SKYLTNING I BOSTADSOMRÅDEN

I bostadsområden riskerar skyltar att bli ett oönskat inslag. Eventuell verksamhetsskyltning bör vara diskret och allmän reklam bör enbart förekomma i begränsad utsträckning längs huvudgator till exempel på väderskydd vid busshållplatser.

UNDVIK ALLMÄN REKLAM I BARNENS MILJÖER


Allmänna reklambudskap ska undvikas vid skolor, förskolor, lekplatser eller andra miljöer där barn vistas dagligen.

ÅTERHÅLLSAM SKYLTNING I PARKER OCH NATUROMRÅDEN

Malmös parker och naturområden är avsedda för rekreation. Skyltningen ska vara återhållsam och endast nödvändiga informationsskyltar bör förekomma. Verksamheter belägna inom park- och naturområden kan ha mindre verksamhetsskyltar. Allmän reklam, bildväxlande och starkt lysande skyltar medges som regel inte. På samma vis ska skyltningen vara återhållsam vid stadens vattennära områden till exempel vid kanaler och kusten.

RESPEKTFULL SKYLTNING PÅ LANDSBYGDEN

Utanför kommunens tätorter är marken i regel inte detaljplanerad och det är Länsstyrelsen eller Trafikverket som lämnar tillstånd för skyltar. Det är viktigt att trafikssäkerheten säkerställs och att landskapsbilden, kulturhistoriska värden och växt- och djurliv värnas. Allmän reklam, bildväxlande och starkt lysande skyltar är som regel inte lämpliga.



Kartbilderna visar områden som är utpekade som kulturhistoriskt särskilt värdefulla (enligt PBL 8 kap. 13§) i Översiktsplan för Malmö, antagen 2014. Det pågår en översyn av detta kartlager. Fler områden kommer att tillkomma och gränser kan komma att justeras.

Gå in på www.malmo.se/op/karta för att zooma in och se mer precisa avgränsningar.

Särskilt värdefulla miljöer och byggnader

Du behöver i princip alltid bygglov för skyltar och ljusanordningar på och i anslutning till byggnader och i miljöer som är särskilt värdefulla, även om åtgärden uppfyller andra kriterier för bygglovsbefrielse.

VAD ÄR SÄRSKILT VÄRDEFULLA BEBYGGELSEMILJÖER OCH BYGGNADER?

En byggnad, plats eller ett bebyggelseområde kan vara särskilt värdefullt utifrån historisk, kulturhistorisk, miljömässig eller konstnärlig synpunkt.

Särskilt värdefulla byggnader och miljöer har värden som är så stora att dess bevarande kan sägas utgöra ett verkligt allmänt intresse. Det kan exempelvis röra sig om enskilda byggnader med stort historiskt värde, men också byggnader eller bebyggelsemiljöer som representerar olika tidsepoker eller något karaktäristiskt från olika sociala miljöer. Enskilda byggnader, som i sig kanske inte är så värdefulla, kan bli det genom samhörigheten i en grupp, ett kvarter, en fasadräcka eller liknande. Särskilt värdefulla miljöer och byggnader ska bevaras och förädlas. Därför ställs mycket höga krav på anpassning.

UTPEKADE OMRÅDEN

Det är byggnadens eller bebyggelseområdets värden som avgör om ett visst objekt är särskilt värdefullt. Stadsbyggnadskontoret gör en bedömning av det enskilda fallet vid bygglovprövningen och det behövs inget utpekade i förväg.

I *Översiktsplan för Malmö* pekas sammanhängande miljöer som är kulturhistoriskt särskilt värdefulla ut. Du kan se dessa på www.malmo.se/op/karta i kartlagret *kulturhistoriskt särskilt värdefulla miljöer*.

Det finns även byggnader av särskilt värde utanför de mer sammanhängande miljöerna som pekas ut i översiktsplanen. I dagsläget finns det ingen fullständig sammanställning av dessa. Byggnadsminnen är liksom byggnader och miljöer där detaljplanen anger skyddsbestämmelser eller rivningsförbud särskilt värdefulla.

Ta kontakt med stadsbyggnadskontoret för att få veta om din byggnad är särskilt värdefull och om bygglov krävs för den åtgärd du önskar göra.

Olika skylttyper



8



9



10



11

Fasadskyltar

Fasadskyltar sitter plant eller vinkelrätt mot en byggnads fasad och visar som regel vilka verksamheter som finns i byggnaden. Genom placering, form och färg, ska fasadskyltar anpassas till och underordnas byggnaden de sitter på.

Bygglov. Som regel behöver du bygglov för fasadskyltar. Det finns undantag, till exempel för vissa skyltar som är mindre än 1 kvadratmeter (se sidan 24-25).

Även mindre skyltar som inte behöver bygglov kan förändra en byggnads uttryck så mycket att det räknas som en fasadändring som du behöver bygglov för. Detta kan till exempel ske om skyltarna blir många, täckande eller på annat sätt inte underordnas byggnadens uttryck. Stadsbyggnadskontoret bedömer om hurvida det är en bygglovspliktig fasadändring i varje enskilt fall. Ta kontakt med stadsbyggnadskontoret för att få veta om din tänkta åtgärd kräver bygglov för fasadändring.

Placering. Fasadskyltar placeras i första hand i anslutning till verksamheten de avser, vanligtvis vid entréer eller skyltfönster på byggnadens bottenvåning.

Fasaden ger oftast skyltens placering och utformning. Placera i första hand skyltar på ytor avsedda för skyltning och i andra hand på andra plana ytor. Tänk på att dekorativa eller karaktäristiska fasadelement eller detaljer inte bör döljas. Placera skyltar enligt skyltprogram eller på anvisade skyltplatser, om sådana finns. När det finns flera hyresgäster i samma byggnad bör skyltningen samordnas till en skylt eller skyltyta.

Utformning. Lösningar som inte är täckande, till exempel friliggande bokstäver och flagg- eller pendelskyltar, förespråkas oftast. På byggnader med kulturhistoriska och arkitektoniska värden anpassas skyltningen till byggnaden stilmässigt.

Vid ljussättning är det i de flesta fall att föredra att enbart budskapet, inte bakgrunden, lyser i mörkret. Undvik stora lysande ytor. Placera och utforma eventuella belysningsanordningar diskret och så att de inte bländar.

FRILIGGANDE BOKSTÄVER

På fasader förespråkas friliggande bokstäver och symboler i de flesta fall. Fasaden syns bakom bokstäverna och skylten blir inte så dominerande. Vid ljussättning framträder budskapet väl och skylten blir sällan bländande. Även neonskyltar erbjuder stora utformningsmöjligheter och är oftast vackra inslag i stadsmiljön. För att begränsa antalet infästningshål kan bokstäverna fästas på en ram, skena eller platta i fasadens kulör.

FASADMÅLNING

Att måla direkt på fasaden är enkelt och oftast en vacker lösning på exempelvis putsade och målade fasader. Det förutsätter att fasaden lätt kan återställas, annars bör andra tekniker väljas.

SKIVSKYLTA

Skivskyltar förekommer i olika material, storlekar och utförande. De bör inte vara för stora och ska placeras med omsorg eftersom de täcker fasaden. Tänk på att även menyskyltar och liknande behöver placeras och utformas med hänsyn till byggnaden och dess detaljer.

LÅDSKYLTA

Låds skyltar är belysta inifrån. Äldre låds skyltar har ofta en påtaglig tjocklek, men med idag kan de göras smäckra och tunna. Låds skyltar bör inte vara för stora, då de täcker fasaden. Låds skyltar där hela skyltytan lyser ska undvikas, i synnerhet i känsliga miljöer, då de lätt blir dominerande och riskerar att blanda betraktaren. Istället bör de utformas så att enbart bokstäver och symboler, inte bakgrunden, lyser i mörkret.

SKYLTPLATSER FÖR UTBYTBARA BUDSKAP

Du kan få bygglov för fasta skyltplatser där budskapet byts ut regelbundet. I innerstaden kan det handla om skyltplatser för löpsedlar eller erbjudanden. I verksamhets-, handels- och industriområden kan det vara fråga om större skyltplatser till exempel stortavlor (billboards) eller platser för vepor. En lämplig placering och utformning är, liksom en prydlig och tålig inramning, viktiga förutsättningar för att få bygglov.

SKYLTA SOM VISAR FASTIGHETSÄGANDE

Skyltar som visar vem som äger en fastighet bör vara diskreta och underordnas hyresgästernas skyltning. Skyltar som visar fastighetsägande bör vara små och placeras lågt, i första hand på byggnadens bottenvåning. De bör inte ljussättas.

FLAGG- OCH PENDELSKYLTA

Flagg- och pendelskyltar är dubbelsidiga skyltar som sitter vinkelrätt mot fasaden. Flaggskyltar fästs in i fasaden medan pendelskyltar hänger ner från en stång eller ett undertak. Vinkelställda skyltar täcker inte fasaden, syns väl i gatumiljöer och passar i de flesta miljöer om de inte blir för stora. Välj därför små och tunna skyltar.

12



13



14



8 Friliggande bokstäver som följer och förstärker entréns välvda form.

9 Dekorativ neonskylt som följer tankarna till svunna tider.

10 En så kallad coroneffekt uppstår när ljuskällan placeras bakom skylten och riktats mot fasaden.

11 Välplacerade målade bokstäver som harmonierar med byggnaden i färg och form.

12 Vacker och välanpassad menyskylt. Fasadens detaljer syns genom skylten.

13 En mycket tunn och smäckert flaggskylt med belysning inuti. Enbart budskapet syns i mörkret.

14 Pendelskylt med diskret belysningsarmatur, integrerad i skyltens utformning.



15

Vinkelställda skyltar placeras som regel på byggnadens bottenvåning, vid entréerna. Fri höjd ska säkerställas över gångbanor och körbanor enligt lokala ordningsstadgan (se sidan 4). Det är olämpligt att placera flagg- och pendelskyltar på gathörn eller fästa dem i ornament eller dekorationer. När det finns flera vinkelställda skyltar bör placering, storlek och utformning samordnas. Placeras de för tätt eller blir för stora finns en risk att de skymmer varandra.

VOLYMBILDANDE SKYLtar

Volymbildande skyltar, såsom plogskyltar och plåtmarkiser, sticker ut från byggnaden och bildar en slags skärmtak. De blir lätt ett främmande element i stadsbilden och riskerar att dominera över byggnaden och medges som regel inte. Använd istället plana eller vinkelrätta fasadskyltar.

HÖGT PLACERADE SKYLtar

Det är svårare att få bygglov för skyltar som sitter på fasader över gatuplan eller på tak, än skyltar med en lägre placering. Detta eftersom de får stor exponering och påverkar omgivningen mer. Vid högt placerade skyltar ställs mycket höga krav på teknisk och estetisk kvalitet samt anpassning till stadsbild och byggnad.



16

Högt placerade skyltar passar bäst i kommersiella miljöer och bör inte förekomma i bostadsområden. I innerstaden medges taks skyltar endast i undantagsfall. Friliggande bokstäver bör användas, så att tak eller fasad syns igenom. Täckande skyltar är olämpliga. Taks skyltar bör hållas under taklinjen, betraktat från gatuplan på lite avstånd. Undantag kan göras för byggnader med platta tak. Ställningar ska vara diskreta och tas ner om de inte används.



17

15 Exempel på samordnad och karaktärgivande skyltning.

17 Vacker taks skylt som håller sig precis under taklinjen.

16 Samordnade, välplacerade och lysande verksamhetsskyltar. Friliggande bokstäver med placering i antingen i fasadbandet ovan skyltfönstren eller på den plana fasadytan.

Skyltar på och i fönster

Skyltar kan placeras på eller i ett fönster. På skyltfönster, fönster och glasfasader förespråkas friliggande bokstäver, då det är viktigt att fönstrets förblir genomskiktligt.

SKYLTLAR PÅ FÖNSTER

Precis som för skyltar på fasaden behöver du vanligtvis bygglov för skyltar som placeras på utsidan av ett fönster (se sidan 24-25 för eventuella undantag). Du behöver inte bygglov för verksamhetsnamn och liknande som utförs i plastfilm om fönstrets förblir väl genomskiktligt.

TÄCKNING AV FÖNSTER

Täckta fönsterytor ger ett slutet och avvisande intryck. När 50% eller mer av en avgränsad fönsteryta täcks, förändras en byggnads uttryck så mycket att det räknas som en fasadändring som du behöver bygglov för. Kontakta stadsbyggnadskontoret vid delvis täckning av stora glaspartier för en bedömning om bygglov för fasadändring krävs.

OMBYGGNADSSKYLTNING

Du behöver inte bygglov för att tillfälligt sätta igen ett skyltfönster på en tom butiklokal, så kallad ombyggnadsskyltning.

SKYLTLAR I FÖNSTER

Skyltar inomhus behöver inte bygglov. Däremot kan lysande skyltar som placeras bakom glas och riktas mot allmän plats behöva bygglov i egenskap av ljusanordning. Du behöver bygglov om ljusstyrkan överstiger 300 candel/kvadratmeter efter solens nedgång eller om ljusstyrkan växlar, till exempel genom att blinka, flimra eller bildväxla.

I skyltfönster i gatuplan kan du sätta upp en bildväxlande skylt som är högst 1 kvadratmeter per skyltfönster utan bygglov om: skylten annonserar verksamheten och ljusstyrkan inte överstiger 300 candel/kvadratmeter efter solens nedgång. Stadsbyggnadsnämnden bedömer att detta kan förväntas i ett skyltfönster. Därför behövs inte ytterligare bygglov. Tänk på att ljuset från din skylt inte får vara störande.



18 Plastfilm på fönster är inte bygglovspliktigt när fönstret förblir väl genomskiktligt.

19 När 50% eller mer av en avgränsad fönsteryta täcks krävs bygglov för fasadändring, även om det utförs med plastfilm.

20 Det krävs inte bygglov för att tillfälligt täcka tomma butiksloualer, så kallad ombyggnadsskyltning.



21

Andra åtgärder som påverkar fasaden

MARKISER

Markiser används i första hand för solavskärmning, men kan också förses med till exempel verksamhetsnamn. Markiser ska anpassas till och underordnas byggnaden de sitter på. Följ fönsterindelningen, och använd en kulör som passar till byggnaden. Låt eventuella tryck vara diskreta. Stora tryck och allmänna reklambudskap är olämpliga. Håll markiser rena och snygga.

Bygglov. Du behöver inte bygglov för att sätta upp uppfällbara markiser. Däremot behöver du bygglov för markiser som är fast monterade, har stödben eller som fälls in i en låda som monteras på fasaden.

Fri höjd över gång- och körbanor ska säkerställas enligt Malmös lokala ordningsstadga (*se sidan 4*).

JALUSIER

Rulljalusier och liknande stöldskydd ska vara väl genomsiktliga och av gallertyp. De bör inte skymma skyltningen i fönstret. Utanpåliggande och täckande varianter är som regel mindre lämpliga. Likvärdig säkerhet kan uppnås med transparenta varianter som placeras innanför fönsterglasat.

Bygglov. Du behöver inte bygglov för att sätta upp väl genomsiktliga stöldskydd av gallertyp innanför fönsterglasat. För täckande och utanpåliggande varianter behöver du bygglov, eftersom de utgör en fasadändring.

VARUSKYLTNING

Varuskyltning är butikernas exponering av varor i stadsrummet och tillåts under butikens öppethållande. Varuskyltning placeras oftast intill byggnaden, men kan också fästas på fasaden eller placeras i en möbleringszon. Skyltningen får inte begränsa framkomligheten. Det är sällan lämpligt med fasta hyllor på fasaden, på grund av utseendet utan varor efter stängningsdags.

Bygglov och andra tillstånd. Du behöver polistillstånd för varuskyltning. För fast varuskyltning på fasaden behöver du också bygglov, då det utgör en fasadändring.

PROJEKTIONER, FASADBELYSNING OCH LJUSEFFEKTER

För budskap som stadigvarande projiceras på fasader eller marken, fasadbelysning och andra ljuseffekter behöver du som regel bygglov.



22



23

21 Markis i diskret färg som följer fönsterindelningen. Verksamhetsnamnet har placerats på markisens nedre kant och syns även när den är infälld.

22 Genomsiktligt stöldskydd innanför fönsterglasat. Uppfällbara galler som placeras bakom skyltningen förespråkas.

23 En vackert komponerad varuskyltning berikar stadsmiljön.

Fristående skyltar

Fristående skyltar är placerade på marken. Det finns fristående verksamhetsskyltar, informationsskyltar och reklamskyltar av olika typ, storlek och utformning.

Bygglov. Som regel behöver du bygglov för fristående skyltar. Det finns undantag, till exempel för vissa skyltar som är mindre än 1 kvadratmeter och vissa orienteringstavlur som är mindre än 2 kvadratmeter (se sidan 24-25).

Andra tillstånd. Du behöver polistillstånd för skyltar på offentlig plats samt för affischer, annonser och liknande med allmän reklam som riktas mot offentlig plats.

Placering. Fristående skyltar ska placeras så att de inte begränsar stadsmiljöns framkomlighet, tillgänglighet och användbarhet. Gångtrafikanter och funktionshinder får inte hindras. Ledstråk ska hållas fria och skyltar får inte utgöra fara för synskadade. Fristående skyltar ska i första hand placeras på kvartersmark, eller i zoner där andra stadsinventarier, som bänkar och cykelställ finns.

Storlek. Skyltarnas placering och storlek ska anpassas så att de inte blir dominerande eller skymmer siktlinjer som gör staden läsbar och attraktiv. Undvik mycket stora skylttyper.

Utformning. För skylttyper som återkommer i stadsmiljön, till exempel reklamskyltar, eftersträvas en enhetlig utformning där den malmögröna färgen används.

Ljussättning. Liksom för fasadskyltar, förespråkas att enbart budskapet lyser vid ljussättning. När hela skyltytan ändå behöver belysas är det särskilt viktigt ljusstyrkan anpassas till omgivningen.

FRISTÅENDE VERKSAMHETSSKYLTA

Fristående verksamhetsskyltar, såsom skyltmaster och pyloner, har en orienterande och ibland samlande funktion. De vänder sig vanligtvis till bilister.

Fristående verksamhetsskyltar placeras som regel i direkt anslutning till den verksamhet de avser, i första hand på kvartersmark. I områden med många verksamheter bör skyltningen samordnas till en eller ett fåtal skyltar. Fristående verksamhetsskyltar medges vanligtvis i industri-, handels- och verksamhetsområden, samt vid bensinmackar, hotell och vägmattställen. I innerstaden ska verksamhetsskyltar i första hand placeras på byggnaderna.

GATUPRATARE

Gatupratare är lösa skyltar som placeras direkt utanför verksamheter under öppettiderna. Du får som regel ha en gatupratare per verksamhet och ingång. Du behöver inte bygglov för gatupratare. Däremot behövs polistillstånd.



24



25



26

24 Skyltmast med samlande och orienterande funktion.

25 Pylonen berättar vilka verksamheter som finns kring torget.

26 Gatupratare ska placeras nära in på fasaden eller i möbleringszoner. Då bibehålls stadsmiljöns framkomlighet och tillgänglighet. Gatupratare med runt stativ förespråkas av hänsyn till synskadade.



27

Av hänsyn till synskadade bör gatupratrare med runt stativ användas, men även skyltar av bocktyp tillåts. Gatupratrare placeras invid fasaden eller i möbleringszoner. Gångbanor och ledstråk ska hållas fria.

ORIENTERINGSTAVLOR

Orienteringstavlor är kartor över kommunen eller ett område som underlättar för människor att hitta. Små logotyper och företagsnamn, av underordnad betydelse, får finnas. Kommun- eller stadsdelsinformation kan placeras på allmän plats. Andra orienteringstavlor ska i första hand placeras på kvartersmark. Tänk på att taktil text eller kompletterande skyltar kan behövas för synskadade.

Du behöver inte bygglov för att sätta upp orienteringstavlor som är högst 2 kvadratmeter om de inte placeras på eller i anslutning till en särskilt värdefull byggnad, plats eller miljö.

AFFISCHPELARE OCH ANSLAGSTAVLOR

Affischpelare, anslagstavlor och andra tavlor för utbytbar information är avsedda för föreningar, icke-kommersiella företag, klubbar och arrangörer som vill sätta upp anslag. Du behöver inte tillstånd för att affischera. På malmo.se hittar du information om var affischpelarna står.

28



STADSPELARE

Stadspelare är stora fristående tavlor avsedda för allmän reklam. Idag förekommer en typ som är cylinderformad, malmögrön och detaljrik. Tack vare den omsorgsfulla utformningen kan denna cylinderpelare placeras i många olika miljöer, även i innerstaden.

MINDRE REKLAMVITRINER

Mindre reklamvitriner (även kallade mindre pelartavlor) är vanligen dubbelsidiga, och inifrån belysta vitriner avsedda för affischer med allmän reklam oftast i formatet Euro-size, 1,185x1,750 meter.

Mindre reklamvitriner placeras fristående eller som en del av till exempel väderskydd eller hyrcykellanläggningar. Skyltarna bör inte vara större än affischeringsytan eller högre än nödvändigt. Foten bör vara smal så att förbipasserande kan se det som finns bakom skylten. En enhetlig utformning med den malmögröna färgen ska eftersträvas.

29



27 Orienteringstavlor bör placeras vid entrén till ett område och spegla områdets karaktär.

28 Affischpelare där arrangörer och föreningar kan annonsera finns i varje stadsdel.

29 De detaljrika, cylinderformade stadspelarna förekommer i olika miljöer, främst kommersiella.

30 Fristående reklamvitriner passar bäst i kommersiella miljöer. En enhetlig utformning eftersträvas. Tillfällig informationsskylt till höger i bilden.

30

Bildväxling, så kallad scrolling, medges med restriktivitet. Det är som regel inte lämpligt i trafikmiljöer eller på platser avsedda för längre vistelse, till exempel torg.

STORA PELARTAVLOR

Stora pelartavlor (även kallade seniortavlor) är oftast dubbelsidiga och inifrån belysta skyltar på stolpe avsedda för allmän reklam.

De kan accepteras utmed infartsvägar i stadens ytterområden, samt i storskaliga områden såsom industri-, handels- och verksamhetsområden. De är inte lämpliga i stadsmiljö. Trafiksäkerheten behöver beaktas noga när skyltar placeras invid vägar och gator. Bildväxling, så kallad scrolling, är som regel inte lämpligt i trafikmiljöer.

STOLPTAVLOR

Stolptavlor är små dubbelsidiga skyltar för reklam-affischer som fästs på lyktstolpar. Ofta sitter flera skyltar med samma budskap i rad. Stolptavlor är inte lämpliga i innerstadsmiljö och invid parker och vattenrum.

Fri höjd ska säkerställas över gångbanor och körbanor enligt lokala ordningsstadgan (*se sidan 4*).

STORTAVLOR

Stortavlor (även kallade billboards) är stora skyltar med enkel utformning som oftast används för allmän reklam. De är oftast fristående på ben eller sitter på plank. Tavlan är svårplacerad på grund av storleken men kan placeras i storskaliga miljöer, i första hand på kvartersmark.

TILLFÄLLIGA SKYLTA

Du kan sätta upp skyltar avseende tillfälliga evenemang i högst fyra veckor utan bygglov. Om de placeras på offentlig plats behöver du polistillstånd. För uppsättning längre än fyra veckor, och vid återkommande uppsättning behöver du bygglov. För tillfälliga försäljnings- och reklamkampanjer behöver du bygglov oavsett upphängningstid. Det är inte tillåtet att ställa upp fordon med reklamskyltar på allmän plats.



31



32



33



34

31 Stora pelartavlor är svårplacerade. I trafikmiljö behöver trafiksäkerheten beaktas noggrant och bildväxling är olämpligt.

32 Stolptavlor uppfattas bäst av de som färdas i låg hastighet eftersom de vanligtvis är små.

33 Stortavlor blir lätt dominerande och medges främst i storskaliga miljöer.

34 Reklamvitriner i väderskydd förekommer över hela staden.

Elektronisk skyltning

Elektronisk skyltning erbjuder möjlighet att på ett enkelt sätt förmedla flera olika budskap genom till exempel bildväxling, filmsekvenser eller interaktivitet. Elektronisk skyltning lyser, även under dygnets ljusa timmar. Energitillförsel krävs för att ett budskap ska synas. Stadsbyggnadsnämnden betraktar elektronisk skyltning som både skyltar och ljusanordningar.

Följande riktlinjer avser diodskyltar, bildskärmar för inom- och utomhusbruk, LED-nät, digitala flaggor och vepor samt tekniker med likvärdig omgivningspåverkan.

ELEKTRONISK SKYLTNING TILLÅTS ENDAST UNDANTAGSVIS

Stadsbyggnadsnämnden är mycket restriktiv till elektroniska skyltar. Bygglov medges bara undantagsvis.

Elektronisk skyltning har större påverkan på stadsmiljö, trafiksäkerhet, människor och miljö än traditionella skyltar och ljusvitriener. Forskning och studier pekar på att ljuset, bildväxlingen samt material och tillverkning kan ha en negativ påverkan på hälsa, miljö, trafiksäkerhet och ekosystemet.

Stadsbyggnadsnämnden bedömer att ett ökat antal elektroniska skyltar i dagsläget riskerar att leda till en oönskad upptrappning av skyltlandskapet med negativ påverkan på stadsmiljön, miljön och människors hälsa. Därför tillämpas försiktighetsprincipen vid bygglovprövning i Malmö.

DU BEHÖVER NÄSTAN ALLTID BYGGLOV FÖR ELEKTRONISK SKYLTNING

Du behöver som regel bygglov för elektronisk skyltning. Då ljusstyrkan varierar bedöms skylttypen kunna ha betydande påverkan på omgivningen. Därtill är skylttypen ofta ljusstark. Du behöver polistillstånd för elektroniska skyltar på offentlig plats. Detsamma kan komma att krävas om skyltningen visar allmän reklam och riktas mot offentlig plats.

Du kan få bygglov för elektroniska verksamhetsskyltar, byggplatskyltar och skyltar med samhälls-, turist- och besöksinformation samt information om evenemang och särskilt intressanta händelser i Malmö. Däremot tillåts inte elektronisk skyltning för allmän reklam (se även sidan 7).

Det är alltid en förutsättning att skyltningen anpassas till stadsmiljön eller byggnadens arkitektur och att de tekniska riktlinjerna uppfylls (se sidan 20) för att få bygglov.

ELEKTRONISK SKYLTNING I OLIKA OMRÅDEN

Elektroniska skyltar tillåts bara i lägen där de inte riskerar att störa boende eller kan påverka trafiksäkerheten negativt. De passar bäst i kommersiella miljöer.

I innerstaden, där kulturmiljövärdena är höga och boende riskerar att störas, tillåts elektronisk skyltning endast undantagsvis.

I handels-, industri- och verksamhetsområden, där ingen bor och kulturmiljövärdena vanligtvis är lägre, kan skyltar med ljus och rörelse accepteras i större utsträckning.

Vid parker, vattenområden, skolor, broar och bostadsområden tillåts elektronisk skyltning vanligtvis inte. Det är olämpligt att placera stora elektroniska skyltar vända mot **landsbygd och naturområden**.

ELEKTRONISK SKYLTNING PÅ FASAD

Det är oftast olämpligt med elektronisk skyltning på fasader. Elektroniska skyltar blir lätt dominerande och har begränsningar i den fyrkantiga formen.

Fasadskyltar ska som regel spegla de verksamheter som finns i byggnaden. Det gäller även budskapen på elektroniska skyltar. Reklam utan, eller med svag anknytning till platsen tillåts inte. Verksamhetens huvudskyltar, namn eller logotyper, bör vara analoga.

I innerstaden tillåts högt sittande (> ca 3 meter över marknivå) elektronisk skyltning på fasad endast undantagsvis. Som regel medges bygglov bara vid viktiga målpunkter såsom kulturbyggnader, idrottsbyggnader och köpcentrum. Vid placering över bottenvåningen ställs särskilt höga krav på anpassning, då påverkan på omgivningen blir stor. Det är som regel olämpligt att placera elektroniska skyltar på tak.

ELEKTRONISK SKYLTNING BAKOM GLAS

För elektronisk skyltning som placeras bakom glas och riktas mot allmän plats behöver du som regel bygglov för ljusanordning. Omgivningspåverkan är jämförbar med om de placeras på fasad. Elektronisk skyltning som placeras bakom glas och riktas mot allmän plats tillåts enligt samma principer som elektronisk skyltning på fasad.

I skyltfönster i gatuplan kan du sätta upp en elektronisk skylt som är högst 1 kvadratmeter per skyltfönster utan bygglov om: skylten annonserar verksamheten och ljusstyrkan inte överstiger 300

candela/kvadratmeter efter solens nedgång. Stadsbyggnadsnämnden bedömer att detta kan förväntas i ett skyltfönster. Därför behövs inte ytterligare bygglov. Tänk på att ljuset och bildväxlingen från din skylt inte får vara störande.

FRISTÅENDE ELEKTRONISKA SKYLTLAR

I innerstaden kan fristående elektroniska skyltar med samhälls-, turist- eller besöksinformation eller information om särskilt intressanta händelser i Malmö medges undantagsvis vid noder i staden till exempel kollektivtrafikknutpunkter, viktiga målpunkter och infarter.

I handels-, verksamhets- och industriområden kan fristående elektroniska verksamhetsskyltar tillåtas under förutsättning att trafiksäkerheten inte påverkas negativt, och skylten är väl anpassad till platsen. Fristående skyltar ska i första hand placeras på kvartermark.

ELEKTRONISK SKYLTLNING I TRAFIKMILJÖ

Bildväxlingar och rörliga bilder intill en väg kan distrahera bilförare så mycket att de kan riskera trafiksäkerheten. Bildväxlande skyltar, till exempel elektroniska och scrollande skyltar, tillåts inte i komplexa trafikmiljöer så som korsningar, vid övergångsställen, rondeller eller före tunnlar. I undantagsfall kan de accepteras längs raksträckor, förutsatt att Trafikverkets rekommendationer och stadsbyggnadsnämndens tekniska riktlinjer följs (se sidan 20).

Trafikverket rekommenderar (Juni 2014, reviderad mars 2016) att:

- **Bildväxlande skyltar får inte skymma sikten eller riskera att blända förarna.** De får inte placeras där de konkurrerar med annat som fordonförare måste kunna uppfatta.
- **Förare ska bara hinna se en bildväxling när de kör sträckan där bilden är synlig.** En minut mellan bildväxlingarna kan vara ett riktmärke.
- **Varje budskap ska vara kort och enkelt och kunna uppfattas snabbt.** Rörlighet i bilderna tillåts inte. Telefonnummer och webbadresser ska undvikas.

35, 36 Högt placerade elektroniska skyltar kan medges vid viktiga målpunkter i staden. Skyltarna ska passa med arkitekturen och budskapen ska spegla verksamheten.

37 Exempel på mycket välintegrerad elektronisk skylt. Verksamhetsnamnet är analogt

medan bildskärmen används för att annonsera arrangemangen på platsen.

38 Elektroniska skyltar i skyltfönster blir allt vanligare. Skyltarna och dess budskap ska spegla verksamheterna och samspela med övrig skyltning.



35



36



37



38



39



40



41

39 Skylt med begränsad omgivningspåverkan. Stillbilder skiftar med mjuka övergångar och ljusstyrkan är behaglig.

40 Elektroniska skyltar kan medges för samhällsnyttiga upplysningar, besöksinformation och information om lokala arrangemang och händelser.

41 I trafikmiljö ska Trafikverkets rekommendationer följas. Avsteg från dessa kan äventyra trafiksäkerheten och accepteras inte.

TEKNISKA RIKTLINJER

Vid uppsättning av ljusanordningar i form av elektronisk skyltning ska du följa nedanstående tekniska riktlinjer. Då minskar risken för olägenheter och negativ inverkan på stadsmiljön.

- **Ljusstyrkan** ska vara inställd så att bländning eller olägenhet inte uppstår. Den bör inte överstiga 100 candela/kvadratmeter efter solens nedgång. Det är i synnerhet viktigt vid stora lysande ytor och i kulturhistoriskt värdefulla miljöer.
- **Automatisk ljussensor/dimmer.** Elektronisk skyltning ska förses med automatisk reglerbar ljussensor, som mäter det omgivande ljuset och justerar ljusstyrkan automatiskt därefter. För mindre elektroniska skyltar i skyltfönster, kan det räcka med reglerbar dimmer, så att ljusstyrkan enkelt kan justeras.
- **Vid fel ska skylten stängas av,** till exempel om delar av bildytan inte fungerar. Skyltning med stor påverkan på omgivningen ska förses med automatisk feldiagnostisering, som stänger av skylten vid fel.
- **Varje bildsekvens bör vara minst 15 sekunder lång.** Byte mellan bilder bör ske med mjuka övergångar, där efterföljande bilder tonas in i varandra (så kallad dissolve). Ljud är som regel inte tillåtet.
- **Bilderna som visas bör utformas med mörk bakgrund.** Genom att undvika ljusa bakgrunder minskar risken för bländning och störning, samt skyltens energianvändning.

Om det är nödvändigt kan det behövas ytterligare begränsningar för att du ska få bygglov.

BEGRÄNSA ENERGIANVÄNDNINGEN

Med dagens teknik är elektroniska skyltar betydligt mer energikrävande än analoga, traditionellt belysta skyltar. Det beror främst på att en elektronisk skylt består av ett mycket stort antal lysdioder och att skylten behöver vara tänd även när det är ljusst ut.

Stadsbyggnadsnämnden förväntar sig att åtgärder vidtas för att begränsa energianvändningen när skylttypen används.

- Välj **energieffektiv teknik.** Använd gärna teknik med lång livslängd så att mängden elektronikskrot begränsas.
- Se till att skylten **inte lyser starkare eller är tänd mer än nödvändigt**
- Använd **mörka bakgrunder** i bilderna som visas.

Mjuka skyltar

FLAGGOR OCH FLAGGSTÄNGER

Bygglov. Du behöver, med några undantag, bygglov för fasadflaggor och flaggor på flaggstänger med verksamhetsnamn, logotyper och liknande, precis som för andra skyltar. För att sätta upp nationsflaggor, flaggor med kommunvapen och liknande behöver du inte bygglov.

Placering. Fasadflaggor placeras i första hand i anslutning till byggnadens entré. De bör inte placeras på hörn. Fri höjd ska säkerställas över gångbanor och körbanor enligt lokala ordningsstadgan (se sidan 4). Fristående flaggstänger ska i första hand placeras på kvartersmark.

VEPOR

Vepor är vävskyltar med tryckta, oftast tillfälliga budskap. Oftast är de stora och placeras på fasader eller byggnadsställningar. Vepor tillåts i begränsad omfattning, då de lätt blir dominerande i stadsmiljön.

Bygglov. Du behöver alltid bygglov för tillfälliga försäljnings-, reklamkampanjer och liknande, liksom för vepor med budskapet "lokal uthyres". Du behöver inte bygglov för vepor avseende tillfälliga evenemang som sitter uppe i högst fyra veckor. Vid återkommande uppsättning på samma plats behöver du bygglov.

Som regel får du ett tidsbegränsat bygglov för vepor, eftersom såväl material som budskap ofta har en kort livslängd. Du kan få bygglov för enstaka tillfällen eller för skyltplatser avsedda för återkommande skyltning.

Andra tillstånd. För att sätta upp vepor med allmän reklam behöver du polistillstånd.

Lämpliga platser. På särskilt utpekade platser, främst utmed de kommersiella stråken, tillåts återkommande vepkampanjer med allmän reklam. I övrigt ska vepor undvikas i stadsmiljöer och på byggnader med kulturhistoriska värden, i bostadsområden, vid parker och vattenområden eller på gångbroar.

Placering och storlek. Vepors storlek ska anpassas till byggnaden och stadsmiljön. De bör placeras på fasadytor utan fönster och dekorationer. Infästningar ska vara säkra och prydliga.

Upphängningstid. Vid återkommande skyltning har varje reklamtillfälle som regel en upphängningstid på två veckor per två månader. En vepa får inte avlösa en annan. För vepor för evenemang får du bygglov för en upphängningstid motsvarande evenemangets tidsram. Vid invigningsevenemang, får du som regel bygglov för en upphängningstid på två veckor.



42



43



44

42 Samma regler gäller sedan juli 2017 för flaggor som för andra skylttyper.

43 Vepor bör placeras på rena fasadytor så att de inte döljer fönster eller andra karaktäristiska byggnadselement.

44 Det är vanligt att vepor placeras på byggnadsställningar. Det kan göras informativt som i fallet ovan där man visar vad som komma skall i verklig storlek.



45

BANDEROLLER

Banderoller är långsmala vävskyltar som placeras mellan byggnader över en gata. De sätts upp på utvalda förutbestämda platser i innerstaden för att annonsera kultur- och idrottsevenemang och särskilt intressanta händelser i Malmö. Allmän reklam tillåts inte.

Bygglov och andra tillstånd. Du kan sätta upp banderoller avseende tillfälliga evenemang i högst fyra veckor vid enstaka tillfällen på andra platser utan bygglov. Däremot behöver du polistillstånd. För skyltning längre än fyra veckor och vid återkommande skyltning behöver du bygglov.



46

BANÉR

Banér är mindre, långsmala skyltar i tyg eller väv som placeras på lyktstolpar längs förutbestämda stråk i till exempel innerstaden. Banér sätts upp av Malmö stad och används enbart vid evenemang av mycket stor betydelse för Malmö i samband med evenemangets genomförande.

Bygglov och andra tillstånd. Banér avseende tillfälliga evenemang kan vid enstaka tillfällen sättas upp i högst fyra veckor utan bygglov, däremot behöver du polistillstånd. För skyltning längre än fyra veckor och vid återkommande skyltning krävs bygglov.



foto: Mikael Hellman 47

45 Bygglov kan ges för permanenta vevplatser där budskapet kan varieras.

46 Banderoller används för att informera om evenemang och händelser i Malmö. Utmed gågatorna i centrum finns utpekade platser för återkommande kampanjer med banderoller.

47 Vid evenemang av särskild betydelse för staden kan banér sättas upp längs förutbestämda stråk, till exempel längs gågatan och i Hyllie, i samband med evenemangets genomförande.

Byggplatsskyltar

Byggplatsskyltar sätts upp i anslutning till en om- eller nybyggnation, oftast på fristående master, byggställningar eller inhägnader. De upplyser om vad som pågår, vem som bygger och visar vägen för leverantörer till bygget. Reklam utan anknytning till bygget är inte tillåtet.

Bygglov. Som regel behöver du bygglov för byggplatsskyltar. Det finns undantag, till exempel för vissa skyltar som är mindre än 1 kvadratmeter (se sidan 24-25 för eventuella undantag). Du får ett tidsbegränsat bygglov för byggplatsskyltar. Det söker du vanligtvis inom ramen för byggprojektet.

För byggplatsskyltar som är 15 kvadratmeter eller mindre och placeras på den egna fastigheten tas ingen avgift ut.

Placering. I första hand ska byggplatsskyltar placeras på kvartersmark. I brist på utrymme kan de om möjligt placeras på allmän plats, i direkt anslutning till byggarbetsplatsen. För detta behöver du polistillstånd.

Utformning. Byggplatsskyltar utformas så att de inte blir ett störande inslag i miljön med hänsyn till storlek, estetik, framkomlighet och sikt samt eventuell belysning. Elektroniska byggplatsskyltar kan accepteras, förutsatt att boende inte störs, att trafiksäkerheten inte påverkas negativt samt att de tekniska riktlinjerna för elektroniska skyltar (se sidan 20) följs.

ERSÄTTNINGSSKYLTA

Om en verksamhet tillfälligt inte syns, på grund av förändringsarbete på fastigheten, kan en ersättningsskylt behövas. Ersättningsskyltar placeras oftast på plank eller byggnadsställningar som avgränsar byggarbetsplatsen.

Bygglov. Du behöver inte bygglov för ersättningsskyltar.



48



49



50

48 Exempel på belyst byggplatsskylt.

50 Exempel på ersättningsskyltning vid fasadarbete.

49 Byggplatsavskärmningar kan användas för att informera om vad som komma skall och vem som bygger. De får gärna utformas så att bygget blir intressant att passera.

Lagar och tillstånd

DU BEHÖVER OFTAST BYGGLOV FÖR ATT SÄTTA UPP EN SKYLTT

Enligt plan- och byggförordningen (PBF) **krävs som regel bygglov för att sätta upp, flytta eller väsentligt ändra skyltar och vissa ljusanordningar**, inom ett detaljplanelagt område.

Med skylt menas skyltar, tavlor, bildskärmar, flaggor, ljusprojektioner eller liknande med syfte att förmedla reklam, information eller liknande. Ljusanordningar används för att lysa upp något. Skyltar kan behöva bygglov i egenskap av skylt, ljusanordning eller fasadändring. Malmö stad betraktar belysta, lysande och elektroniska skyltar som både skyltar och ljusanordningar.

Det finns undantag från lovplikten, som gör att det kan vara svårt att veta om det krävs bygglov för en tänkt åtgärd. **Ta kontakt med stadsbyggnadskontoret i god tid, innan du beställer eller sätter upp din skylt, för att få veta om du behöver bygglov.**

DU SKA FÖLJA PLAN- OCH BYGGLAGEN, ÄVEN NÄR BYGGLOV INTE BEHÖVS

Vid en bygglovprövning gör stadsbyggnadskontoret en bedömning av det enskilda fallet, utifrån plan- och bygglagen (PBL). Men även när en skylt eller ljusanordning inte behöver bygglov är du skyldig att följa lagstiftningen.

Plan- och bygglagen anger att:

- Skyltar och ljusanordningar ska utformas och placeras på ett sätt som är lämpligt med hänsyn till stads- och landskapsbilden, till natur- och kulturvärdena på platsen och intresset av en god helhetsverkan.
- Skyltar och ljusanordningar får inte medföra en påverkan på omgivningen som innebär fara för människors hälsa och säkerhet eller betydande olägenhet.
- Särskilda historiska, kulturhistoriska, miljömässiga och konstnärliga värden ska skyddas och ändringar och tillägg till bebyggelsen ska göras varsamt så att befintliga karaktärsdrag respekteras och tas tillvara.

Utöver vad som anges i plan- och bygglagen kan detaljplaner och områdesbestämmelser ange särskilda förutsättningar.

OLOVLIGA SKYLTTAR

Om du sätter upp bygglovpliktiga skyltar utan lov kan stadsbyggnadsnämnden besluta om bygg-sanktionsavgift och rättelseföreläggande med vite, och kräva att skylten tas bort. Rättelseföreläggande kan bli aktuellt även för skyltar som inte behöver bygglov, om de inte följer lagstiftningen.

FASTIGHETSÄGAREN ÄR ANSVARIG

Du behöver alltid fastighetsägarens tillstånd för att sätta upp en skylt eller ljusanordning. Fastighetsägaren är ansvarig för vad som händer på en fastighet, till exempel att skyltar har nödvändiga lov och tillstånd och att ej tillståndspliktiga skyltar följer gällande lagstiftning. För skyltar på allmän plats behöver du gatukontorets medgivande.

DU BEHÖVER POLISTILLSTÅND FÖR SKYLTTAR PÅ OFFENTLIG PLATS

Om du vill sätta upp en skylt på offentlig plats behöver du polistillstånd enligt ordningslagen. Du behöver också polistillstånd för affischer, annonser och liknande med allmän reklam om de riktas mot allmän plats enligt Malmös lokala ordningsstadga. Du kan alltså behöva polistillstånd för skyltar som inte behöver bygglov.

ANDRA LAGAR OCH TILLSTÅND

Utöver plan- och bygglagen (PBL), plan- och byggförordningen (PBF), ordningslagen (OL) och lokala ordningsstadgan finns andra lagar, förordningar och regler som styr skyltar, bland annat väglagen (VGL) lagen gaturenhållning och skyltning (LGS), kulturmiljölagen (KML) och miljöbalken (MB).

När behöver du söka bygglov?

DÅ BEHÖVER DU SÖKA BYGGLOV

Om du vill sätta upp något av följande behöver du som regel ansöka om bygglov. Du kan även behöva ansöka om polistillstånd.

- Skyltar (inklusive flaggor och vepor) som är större än 1 kvadratmeter.
- Orienteringstavlor som är större än 2 kvadratmeter.
- Skyltar (oavsett storlek) och ljusanordningar på eller i anslutning till särskilt värdefulla miljöer, byggnader eller platser (se även sidan 9).
- Belysta och lysande skyltar/ljusanordningar (oavsett storlek) om ljusstyrkan överstiger 300 candel/kvadratmeter efter solens nedgång eller om ljusstyrkan växlar (se även sidan 6). Det gäller även om de placeras bakom glas och riktas mot allmän plats.

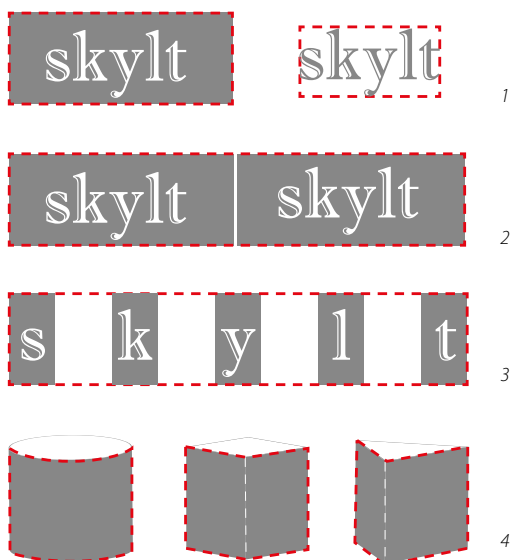
Skyltar, ljusanordningar och täckning av skyltfönster kan innebära att en byggnads uttryck förändras så mycket att du behöver bygglov för fasadändring (se även sidan 10 och 13).

DÅ BEHÖVER DU INTE SÖKA BYGGLOV

Om du vill sätta upp något av följande behöver du inte söka bygglov. Men du kan behöva polistillstånd.

- Skyltar som är högst 1 kvadratmeter och orienteringstavlor som är högst 2 kvadratmeter, förutsatt att:
 - ljusstyrkan är högst 300 candel/kvadratmeter efter solens nedgång
 - ljusstyrkan inte växlar
 - skyltningen inte placeras på eller i anslutning till en särskilt värdefull byggnad, plats eller miljö (se även sidan 9)
 - skyltningen inte utgör en fasadändring
- Ej lysande skyltar inomhus.
- En lysande eller bildväxlande skylt om högst 1 kvadratmeter per skyltfönster i gatuplan, förutsatt att:
 - budskapen speglar verksamheten
 - ljusstyrkan är högst 300 candel/kvadratmeter efter solens nedgång
- Skyltar för tillfälliga evenemang (ej försäljnings- och reklamkampanjer) som är uppsatta under högst fyra veckor.
- Gatupratrare som tas in varje dag.
- Ombyggnadsskyltar och ersättningsskyltar.
- Affischer på tavlor avsedda för affischering.
- Valreklam under kampanjtid.
- Nationsflaggor, flaggor med kommunvapen och liknande.
- Trafik- eller informationsskyltar och liknande enligt vägmärkes- och sjötrafikförordningarna.

Utöver detaljplanelagt område behöver du vanligtvis inte bygglov, däremot kan du behöva tillstånd från Länsstyrelsen eller Trafikverket.



Så beräknar du en skylts area i bygglovssammanhang

Med en skylts area avses den visuellt sammanhängande skyltytan (höjden (h) x bredden (b) = arean). Flera olika delar kan utgöra samma skyltyta.

1. Eventuell bakgrund räknas med i arean. För skyltar med fristående bokstäver eller symboler utan bakgrund bestäms skyltens area av en tänkt rektangel runt bokstäverna.

2. När skyltar placeras mycket nära varandra bestäms arean av vad som visuellt uppfattas som en sammanhängande yta.

3. Då ett budskap utgörs av separata delar är arean den sammanlagda ytan som delarna upptar.

4. Vid volymbildande skyltar är arean den sammanlagda ytan av de skyltytor som är synliga samtidigt. För dubbelsidiga skyltar motsvarar arean således den ena sidan.

Så söker du bygglov

Du ansöker om bygglov hos oss på stadsbyggnadskontoret. Ta gärna kontakt med oss redan när du planerar en ny skylt. Vi kan informera om ifall du behöver bygglov för den skylt du tänker dig, och om det finns särskilda förutsättningar för bygglov för skyltar på byggnaden eller i området det rör sig om.

Vid behov skickar vi remiss till andra förvaltningar eller myndigheter om de berörs av förslaget, exempelvis gatukontoret, miljöförvaltningen, Malmö Museer eller Trafikverket.

För att få besked om bygglov så snabbt som möjligt ska skyltförslaget vara väl anpassat till byggnaden och omgivningen. Dessutom ska din ansökan redan från början ha med alla uppgifter som vi behöver för att kunna fatta beslut.

DETTA SKA DU LÄMNA IN

På vår hemsida malmo.se/checklistor-bygg hittar du *Checklista Bygglov för skyltar* som tydligt beskriver vad din ansökan ska innehålla. Vår handläggning av ditt ärende påbörjas först när vi har fått in alla handlingar som behövs enligt checklistan.

ATT TÄNKA PÅ

- **Kolla upp förutsättningarna** för bygglov för den aktuella skylten och platsen innan du tar fram förslaget.
- **Ansök om bygglov i god tid** innan du tänkt sätta upp skylten.
- **Stäm av din ansökan med checklistan** innan du skickar in den till oss.
- **Säkerställ att dina ritningar är tydliga och att alla uppgifter som beskrivs i checklistan finns med** när du lämnar in din ansökan. Då går bygglovsprövningen fortare.

SÅ ANSÖKER DU

Du skickar in din ansökan om bygglov digitalt via bygglovstjänsten **Mitt Bygge** eller med e-post till sbk.nyansokan@malmo.se (se information på malmo.se/ansokan-bygg).

Du kan också skicka eller lämna in din ansökan i ett exemplar till stadsbyggnadskontorets kunddisk i stadshuset.

AVGIFTER

Bygglovsavgiften följer en taxa som beslutas av kommunfullmäktige i Malmö. Kontakta oss om du önskar mer information om kostnader för bygglov.

Så söker du polistillstånd

Tillstånd för att använda offentlig plats ansöker du om hos polisen. Polisen lämnar ansökan på remiss till gatukontoret, som tar ställning till om markupplåtelsen är lämplig.

Kontakta gärna gatukontoret innan du skickar din ansökan till polisen, för att få reda på om platsen är lämplig för ändamålet. Gatukontorets medgivande är en förutsättning för att du ska få polistillstånd.

DETTA SKA DU LÄMNA IN

Du kan ladda ner en ansökningsblankett för ansökan om tillstånd enligt ordningslagen på polisens hemsida. Bifoga ritningar på det du önskar göra till ansökan.

SÅ ANSÖKER DU

Du söker tillstånd hos **Polismyndigheten Region Syd**. Mer information och kontaktuppgifter hittar du på polisens hemsida.

Vid frågor om markupplåtelse kan du vända dig till:

Gatukontorets kundservice

E-post: gkkundservice@malmo.se
Telefon: 020-34 45 00

AVGIFTER

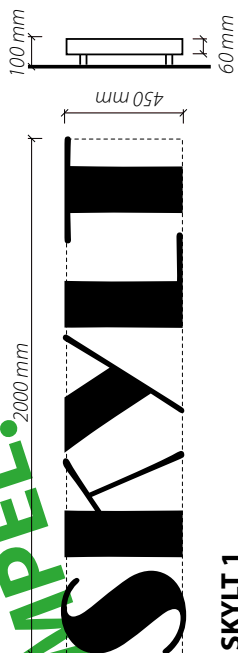
Polisen tar ut en ansökningsavgift. Den betalas inte tillbaka om du får avslag på ansökan. Mer information om avgifterna hittar du på polisens hemsida.

Gatukontoret tar ut en avgift för användning av offentlig plats, enligt en taxa som beslutas av kommunfullmäktige i Malmö.

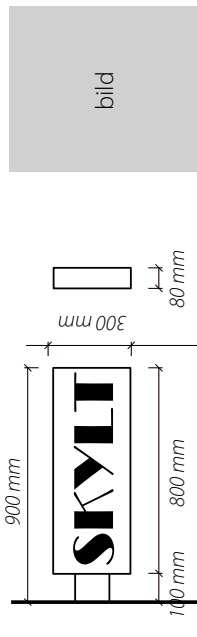
Till höger ser du ett exempel på hur en ritning för bygglovansökan kan se ut, och vilka uppgifter som ska finnas med. Du kan lämna in uppgifterna på en eller flera ritningar i A-format. Använd vår checklista: Bygglov för skyltar för att få med alla uppgifter från början.

Detta är ett exempel. Använd vår checklista *Bygglov för skyltar* när du gör din egen ansökan.

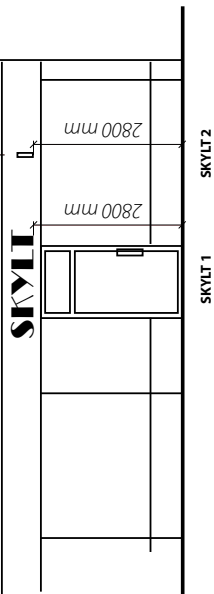
EXEMPEL!



SKYLTTYP 1

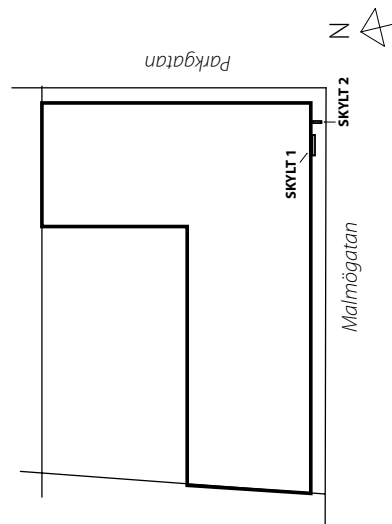


PROFIL 3



SKYLTTYP 2

Skyltritningar, 1:20



Situationsplan, 1:500

BESKRIVNING

SKYLTTYP 1

SKYLTTYP OCH LJUSEFFEKT:
Frilligande bokstäver i Profil 3, bakåtbelysta med coroneffekt

MATERIAL OCH KULÖR:

Lackerad aluminium, vit (RAL 9010)

MATERIAL OCH KULÖR BÄRANDE RAM:

Lackerad aluminium, kulör som fasad. Synliga kablar.

SKYLTTYP 2

SKYLTTYP OCH LJUSEFFEKT:

Dubbelzijdig flaggskylt av ljuslåda med förhöjda belysta bokstäver (10 mm)

MATERIAL OCH KULÖR:

Lackerad låda och front i aluminium, grafitgrå (RAL 7024), vita bokstäver i i akryl

MATERIAL OCH KULÖR BÄRANDE STOMME:

Lackerad aluminium, grafitgrå (RAL 7024)

LJUSEGENSKAPER SKYLTTYP 1 OCH 2

Ljusstyrka 150 candel/m²
Färgtemperatur 4500 Kelvin

BYGGLOVSHANDLING

FASTIGHET

Äpplet 3

ÅTGÄRD

Uppsättning av skyltar

RITNINGSTYP

Situationsplan skala 1:500
Skyltritningar skala 1:20
Fasadritning skala 1:100
Fotomontage

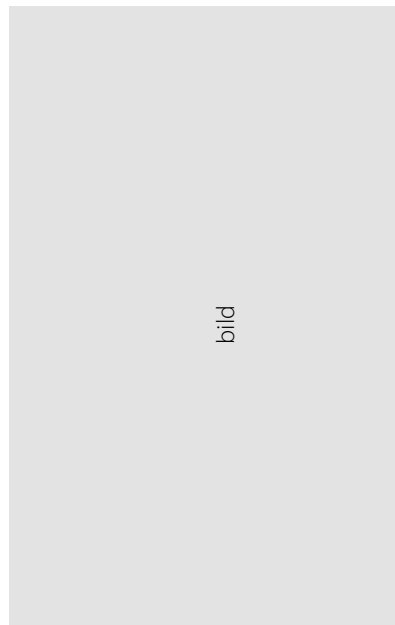
RITNINGANSVARIG

Namn Namn

DATUM

20XX-XX-XX

Fasad åt Malmögatan, 1:100



Fotomontage

för lysande skyltar gärna med kvällseffekt



Att tänka på!

- Utgå ifrån att du oftast behöver bygglov för skyltar, vepor och motsvarande! Det gäller även rulljalousier, menyskyltar och flaggor.
- Fråga oss på stadsbyggnadskontoret vad som gäller och ansök om bygglov i god tid innan du beställer och sätter upp din skylt.
- Vi påbörjar handläggningen först när din ansökan är fullständig. Använd vår checklista så får du med allt från början.
- Var noga med att anpassa skylttyp, placering, storlek, form och färg till byggnaden och omgivningen. Använd gärna friliggande bokstäver på fasad.
- Vi ställer särskilt höga krav på anpassning och utformning av skyltar i kulturhistoriskt värdefulla miljöer och när skyltar sitter högt upp på fasader eller tak.
- Din skylt blir mer lättläst och tilltalande om den är tydlig och har en begränsad mängd information.
- Undvik onödig upprepning av budskap och för många skyltar. Det är inte lämpligt med skyltning som trissar upp skyltmiljön.
- Ljus från skyltar får inte dominera över allmänbelysning, skyltfönster eller andra skyltar. Ljusstyrkan regleras i bygglov.
- Elektroniska skyltar omfattas av särskilda riktlinjer.
- Utför infästningar, eventuell belysning och övrig teknik fackmässigt och diskret. Måla kablar och ramar i fasadens färg.
- Din skylt får inte orsaka olägenheter eller påverka trafiksäkerheten negativt.
- Din skylt får inte hindra framkomligheten och måste följa Malmös lokala ordningsstadga.
- Du behöver alltid fastighetsägarens tillstånd för att sätta upp en skylt.
- Du behöver polistillstånd om din skylt ska stå på offentlig plats. Du kan även behöva polistillstånd när allmänna reklambudskap riktas mot offentlig plats.

Frågor?

Stadsbyggnadskontoret har en kunddisk som du kan vända dig till om du har frågor om en viss fastighet eller bygglovs- och verksamhetsfrågor. Öppettider och telefontider finner du på Malmö stads hemsida.

Välkommen till oss på stadsbyggnadskontoret!

Stadsbyggnadskontoret

Postadress:
Besöksadress:
Tel växel:
Tel SBK kunddisk:
E-post SBK:

205 80 Malmö
Stadshuset, August Palms plats 1
040-34 10 00
040-34 22 73
sbk.kunddisk@malmo.se



Malmö stad