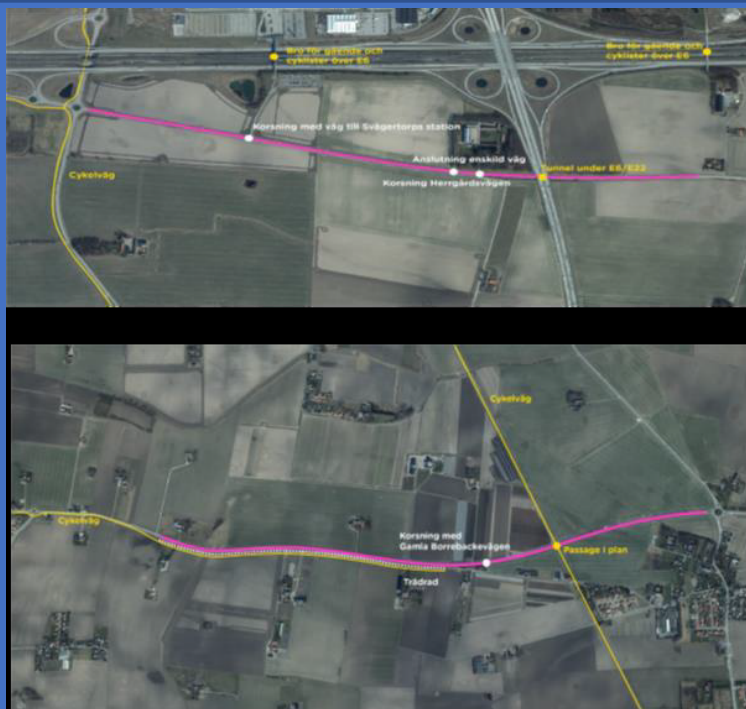


FASTIGHETS- OCH GATUKONTORET

# Slutrapport för projektfasen



Projektnamn: Skyddsräcke Borrebackevägen och Lockarps kyrkoväg

Projektnummer: 8718

Datum för upprättande: 2023-06-13

Kategori: Offentlig Miljö

Projektledare: Nikola Maka

## Innehållsförteckning

1. Sammanfattning.....	3
2. Bakgrund, syfte och stadens mål .....	3
3. Utfall i förhållande till leveransmål och ramar.....	3
3.1 Utfall i förhållande till leveransmål .....	3
3.2 Genomförande och tidplan.....	3
3.3 Avsteg från Teknisk handbok .....	9
3.4 Ekonomisk uppföljning.....	9
3.4.1 Projektkalkyl.....	9

## 1. Sammanfattning

Tekniska nämnden fattade under 2017 beslut (TN-2017-1170) om inriktning för nya hastigheter utanför tätbebyggt område. En förutsättning för att kunna höja hastigheten över bashastighet (70 km/h) var att kommunen som väghållare skulle utföra mindre fysiska åtgärder för att höja säkerheten. Objektsgodkännandet gällde skyddsräcken på Lockarps kyrkoväg och på Borrebackevägen. Nu när åtgärderna är på plats kan Trafikverket fatta beslut om en höjning av hastigheten till 80 km/h på de båda sträckorna. Total kostnad för Lockarps kyrkoväg och Borrebackevägen i objektsgodkännandet beräknades till 1,85 mnkr med en driftskonsekvens på 114 tkr. Projektets slutliga totala investeringskostnad blev 1,96 mnkr och driftskonsekvensen 298 tkr. Åtgärderna genomfördes klart under våren 2023.

## 2. Bakgrund, syfte och stadens mål

### 2.1 Bakgrund och syfte

Tekniska nämnden fattade under 2017 beslut (TN-2017-1170) om inriktning för nya hastigheter utanför tätbebyggt område. Om hastigheterna innebär en höjning över bashastigheten 70 km/h, är det Trafikverket som fattar beslut om en höjning kan ske. En förutsättning för att höja hastigheten var att kommunen som väghållare skulle utföra mindre fysiska åtgärder för att höja säkerheten. Åtgärder kunde vara till exempel bullerfräsning mellan körfält, räcken för att skydda trafikanter från fasta hinder såsom träd, betongfundament etc.

Fastighets- och gatukontoret hade upphandlat en konsult som tog fram en åtgärdslista med preliminära kostnader, exkl. vägmärken, som låg till grund för detta objektsgodkännande. Trafikverket gjorde en preliminär bedömning av konsultens föreslagna åtgärder och inte hade några avvikande åsikter.

### 2.2 Stadens mål

Projektet bidrog till uppfyllandet av tekniska nämndens grunduppdrag för kommunens trafik och infrastruktur (jfr med reglementet § 7 *Tekniska nämnden ansvarar för trafikens infrastruktur, för stadens strategiska trafikplanering samt för att utarbeta förslag till långsiktig trafikplanering och utbyggnad av gatu- och vägnätet i kommunen. Nämnden ansvarar även för utvecklingen av trafiksäkerhetsarbetet i kommunen. Det åligger nämnden att hålla sig väl förtrogen med trafikförhållanden i kommunen.*).

### 2.3 Leveransmål

Leveransen bestod av nya vägräcken längs en del av Borrebackevägen respektive Lockarps kyrkoväg där hastighetsbegränsningen ska ökas från 70 km/h till 80 km/h.

## 3. Utfall i förhållande till leveransmål och ramar

### 3.1 Utfall i förhållande till leveransmål

Projektet levererade som planerat i förhållande till leveransmålet. Nytt räcke vid vägporten längs med Lockarps kyrkoväg skapade dock tillgänglighetsproblem för driftsfordon till vattenpumpstationen. Detta löstes genom breddning och förlängning av parkeringsfickan vilket beskrivs i nästa delkapitel 3.2.

### 3.2 Genomförande och tidplan

Projektet bestod av två olika vägsträckor: Lockarps kyrkoväg och Borrebackevägen.

## Lockarps kyrkoväg



Lockarps kyrkoväg planeras att regleras till 80 km/h. Tunnelmynningen under E6/E22 avgränsades med räcke för att skydda vid eventuell avåkning. Åtgärden var aktuell oavsett hastighetsändring eller inte.



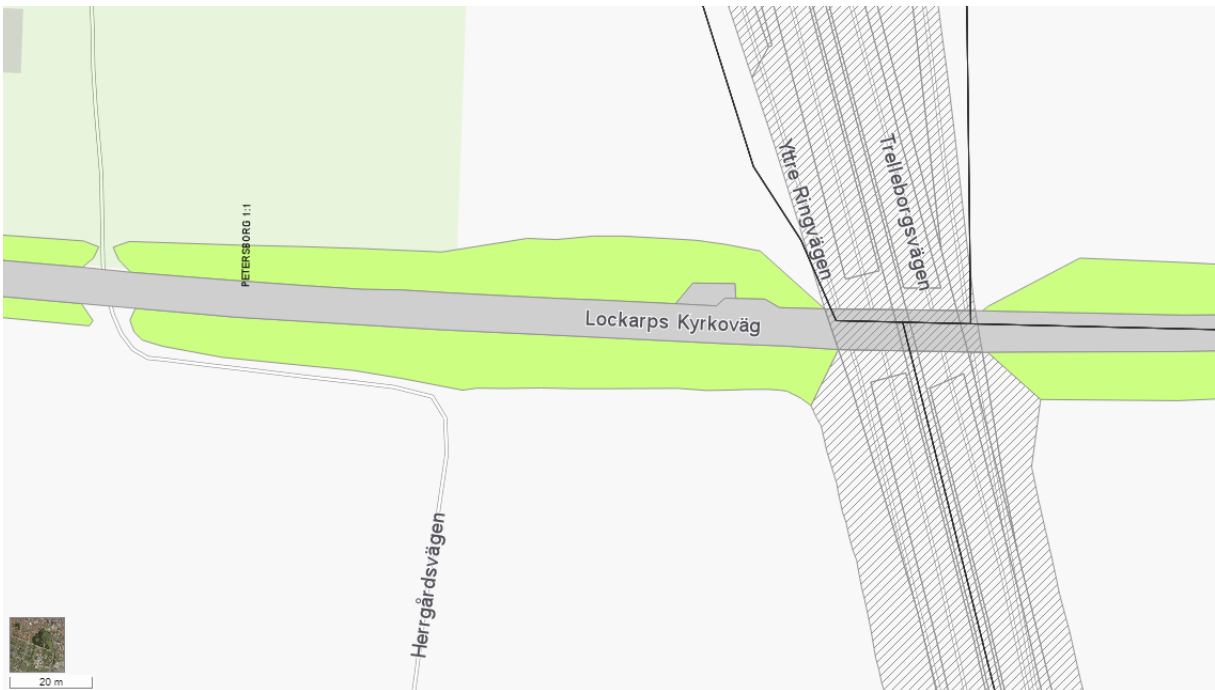
Räckesinfästningen utfördes efter Tillåtelse för infästning ut av vägräcke i vingmur på bro 12-598-1 (TRV 2022/107382). Det ställdes villkor från Trafikverket bland annat om att den valda varianten av räckesinfästning inte fick placeras i kontakt med vingmurarnas armering. Det hade



genomförts en utredning i syfte att hitta en lösning på räckesutformning i anslutning till vägporten som är både trafiksäker och möjlig att utföra utan risk för skada av broporten. Den utredningen var orsaken till förseningen av projektet som var ursprungligen planerad att slutföras vintern/våren 2021.



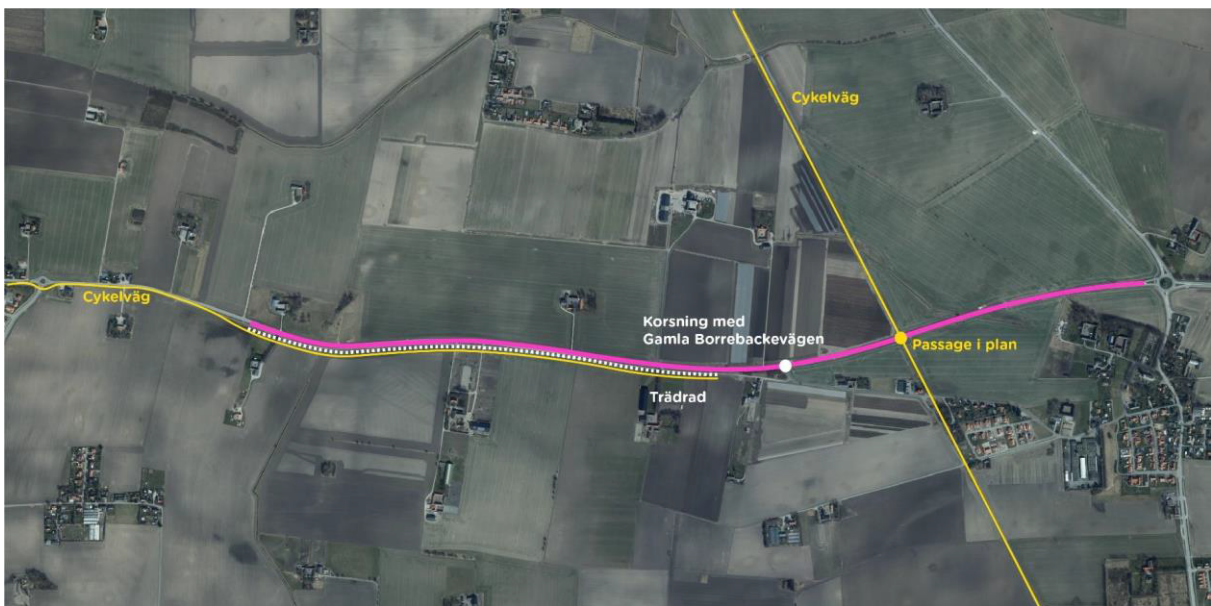
Vattenpumpstationen väster om Trelleborgsvägen fick en bredare parkeringsficka. Tidigare ställdes driftsfordon delvis på parkeringsfickan, delvis på vägrenen för att komma åt vattenpumpstationen. Den nya parkeringsfickan tillåter att ett 2,5 brett och 11 m långt driftsfordon kan backa in i arbetsområdet så att nödvändig utrustning på bilen kommer tillräckligt nära vattenpumpstationen.







Borrebackevägen



För att höja hastigheten till 80 km/h på Borrebackevägen placerades ett räck som skyddar mot avåkning längs trädraden.



**NRS CE**  
EN 13176-1:2006 + A2:2012  
Nordic W L1 Green  
Ringskjöld AB  
S-141 86 Åkersberg  
Svevägen 10  
SE-141 86 Åkersberg  
E-post: info@nrs.se  
Hjälp: 08-730 7300  
Bäckel CE-170341





### 3.3 Avsteg från Teknisk handbok

Inga avsteg från Teknisk handbok har gjorts. Situationen med räcken vid broport tas inte upp i Teknisk handbok eller Trafikverkets VGU som Teknisk handbok hänvisar till. Räckesavslut för räcke längs med Borrebackevägen har utförts enligt krav från VGU men själva öppningarna för in- och utfarter skapar svaga punkter där skyddsräcke saknas.

### 3.4 Ekonomisk uppföljning

#### 3.4.1 Projektkalkyl

Objektsgodkännande beslutades av tekniska nämnden 2021-01-26. Beslutad investeringskostnad uppgick till 1,85 mnkr med en driftkonsekvens på 114 tkr. Projektets totala investeringskostnad uppgick till 1,96 mnkr och driftkonsekvens till 298 tkr. Kraftig prisuppgång på bl.a. stål är bidragande till den relativt måttliga ökningen av investeringskostnad jämfört objektsgodkännande. Differens för driftkonsekvens beror på ökad internränta (1,25% till 2,5%) samt kortare avskrivningstid jfr objektsgodkännande. Driftkonsekvens är fördelad på 195 tkr avskrivningar, 49 tkr internränta och 54 tkr i ökad drift/underhållskostnad.

<b>Projektkalkyl Investering, Tkr allmänplats</b>	<b>Beslutad ram</b>	<b>Faktiskt utfall</b>
<b>Summa inkomster</b>	<b>0</b>	<b>0</b>
Entreprenad	-1700	-1955
Oförutsett	-150	
<b>Summa utgifter</b>	<b>-1850</b>	<b>-1955</b>
<b>Projektnetto</b>	<b>-1850</b>	<b>-1955</b>