



För Tekniska nämnden i Malmö kommun  
Handläggare: Clara Studeny  
Clara.studeny@malmö.se  
0703-476816

**Sökanden: Global Connect AB genom  
Karoline Vestman  
tillstand@globalconnect.se  
072-5797750**

Ärende: **TN-2023-1265**

## **Beslut om dispens från reservatsföreskrifter för Klagshamnsuddens naturreservat, på fastighet Klagshamn 52:3, Malmö stad**

### **Beslut**

Dispens från reservatsföreskrift C.1 om att gräva, i Klagshamnsuddens naturreservat ges med stöd av 7 kap. 30 §§ miljöbalken, för framgrävning av fiberbrunn på fastighet Klagshamn 52:3 vid Öresund i Malmö kommun. Dispensen ges i enlighet med karta i bilaga 4.

För grävning får de ytor tas i anspråk som är markerad på karta i bilaga 4.

Som villkor för dispensen gäller att

- grävningen begränsas till schakdjupet 0,35 meter, bredden till 2 meter och längden till 2 meter
- den yta som får tas i anspråk för upplag och framförelse av maskiner under anläggningen begränsas till befintliga vägar/gångar samt inom markerat område i bilaga 4.
- grävningen sker endast inom rödmarkerat område i karta i bilaga 4.
- Arbetet genomförs mellan september och mars för att minimera störningen för växt- och djurliv
- inga träd fälls utan samråd med naturvårdsansvariga i Malmö stad
- arbetet utförs med hänsyn till naturvärdena och anpassas för att göra så liten åverkan på naturen som möjligt samt efter samråd mellan entreprenörer och naturvårdsansvariga i Malmö stad
- arbetet i övrigt ska bedrivas under iakttagande av de gällande bestämmelserna för Klagshamnsuddens naturreservat.
- Efter genomförd åtgärd återställs området till sitt ursprungliga skick.

### **Giltighetstid**

Enligt lag upphör detta beslut att gälla om åtgärden inte har påbörjats inom två år eller inte har avslutats inom fem år från dagen då beslutet vann laga kraft (7 kap 7 § miljöbalken). Efter det krävs förnyad prövning med hänsyn till de omständigheter som då råder.

## **Sammanfattning av ärendet**

Sökanden avser att gräva fram en befintlig fiberbrunn inom fastighet Klagshamn 52:3 i Malmö kommun och inkom därför med en ansökan om dispens från naturreservatets föreskrifter den 16 maj 2023. Vid eventuella hinder vid inblåsning av fiber i befintlig kanalisation kan framgrävning av 3st befintliga brunnar bli nödvändigt. Kartan i bilaga 4 visar de planerade sträckningarna. Den berörda fastigheten Klagshamn 52:3 ingår i Klagshamnsuddens naturreservat. Enligt reservatsföreskrifterna är det förbjudet att gräva, såvida tillstånd inte har getts för detta innan beslutet för naturreservatet togs. För att kunna gräva fram befintlig fiberbrunn krävs det därför dispens från naturreservatets föreskrifter. I övrigt utgörs området huvudsakligen av öppen strandäng med buskar och gräs.

Naturvårdsansvariga på Malmö Fastighets- och gatukontor har besökt platsen i samband med ärendet.

## **Vad kan utgöra skäl för dispens?**

Klagshamnsuddens naturreservat syftar till att bevara och utveckla naturen på Klagshamnsudden. Kommunen får enligt 7 kap 7 § andra stycket miljöbalken lämna dispens från meddelade föreskrifter om särskilda skäl föreligger. De särskilda skälen grundar sig i om dispensen är förenlig med naturreservatets syften, och därför måste en individuell bedömning göras vid varje dispensärende. Beslut om upphävande eller dispens får endast ges om intrånget i naturvärdena kompenseras i skälig utsträckning på naturreservatet eller på något annat område (7 kap 7 § fjärde stycket miljöbalken).

Enligt 7 kap 25 § miljöbalken ska hänsyn tas även till enskilda intressen vid prövning av frågor om skydd av områden enligt detta kapitel. En inskränkning i enskilds rätt att använda mark eller vatten som grundas på skyddsbestämmelse i detta kapitel får därför inte gå längre än som krävs för att syftet med skyddet ska tillgodoses.

I miljöbalkens grundläggande hushållningsbestämmelser anges i 3 kap. 1 § miljöbalken att ”Mark- och vattenområden skall användas för det eller de ändamål för vilka områdena är mest lämpade...”. Denna övergripande bestämmelse ska vara vägledande för det allmännas agerande och för tillämpningen av bland annat 7 kap. miljöbalken.

## **Beslutsmotivering**

### ***Förhållandena på platsen***

Fastigheten Klagshamn 52:3 ägs av Malmö kommun och omfattas delvis av Klagshamnsuddens naturreservat. Platsen var grävning ska genomföras omfattas av naturreservatet. Platsen utgörs framför allt av gräsmark i form av öppen strandäng som nyligen varit uppgrävd. Området där grävning kommer ske omges av buskmark. Området ligger i utkanten av naturreservatet i nära angränsning till havsområdet i söder. Området för grävningen ingår även i Natura 2000 område Falsterbo-Foteviken. Kartan i bilaga 4 visar området där grävningen kommer att ske.

### ***Bedömning***

För att kunna gräva fram befintlig fiberbrunn i det aktuella området krävs en dispens från föreskrifterna för Klagshamnsuddens naturreservat och detta kräver i sin tur särskilda skäl. Bedömningen är att åtgärderna, om villkoren i detta beslut följs, inte kommer att ha några negativa effekter på naturreservatets syften. Enligt ansökan har beställningen av fiberledningen gjorts för att förstärka befintlig fiberstruktur och tillhör ett projekt som sträcker sig över hela Sverige och ner i Europa, vilket kan anses utgöra ett allmänt intresse. Grävningsarbetet bedöms inte heller förändra allmänhetens tillgång till naturreservatet efter det att arbetet är genomfört. Länsstyrelsens har gjort bedömningen att det med anledning av den begränsade åtgärden inte krävs samråd med avseende på Natura 2000.

Den samlade bedömningen är därför att dispens från naturreservatets föreskrifter kan medges.

### **Övriga upplysningar**

#### *1. Annan lagstiftning*

Beslutet befriar inte sökanden från skyldigheter enligt miljöbalken i övrigt eller annan lagstiftning.

### **Hur man överklagar**

Beslutet kan överklagas av Naturvårdsverket och vissa andra myndigheter enligt 40 § Förordning (1998:1252) om områdesskydd enligt miljöbalken m.m.

Detta beslut kan överklagas hos Länsstyrelsen i Skåne län, rättsenheten, enligt bilaga 5.

För Tekniska nämnden,

---

Andréas Schönström  
Tekniska nämndens arbetsutskotts ordförande  
Malmö stad

---

Clara Studeny  
Handläggare

Avdelningen för offentlig miljö,  
Fastighets- och gatukontoret

## **Bilagor**

Bilaga 1. Beslut för Klagshamnsuddens naturreservat

Bilaga 2. Karta Klagshamnsuddens naturreservat

Bilaga 3. Dispensansökan

Bilaga 4. Karta över grävningens sträckning

Bilaga 5. Hur man överklagar beslutet

### **Kopia sänds till:**

Global Connect AB, Karoline Vestman, tillstand@globalconnect.se

Malmö stadsbyggnadskontor

Naturvårdsverket, registrator@naturvardsverket.se

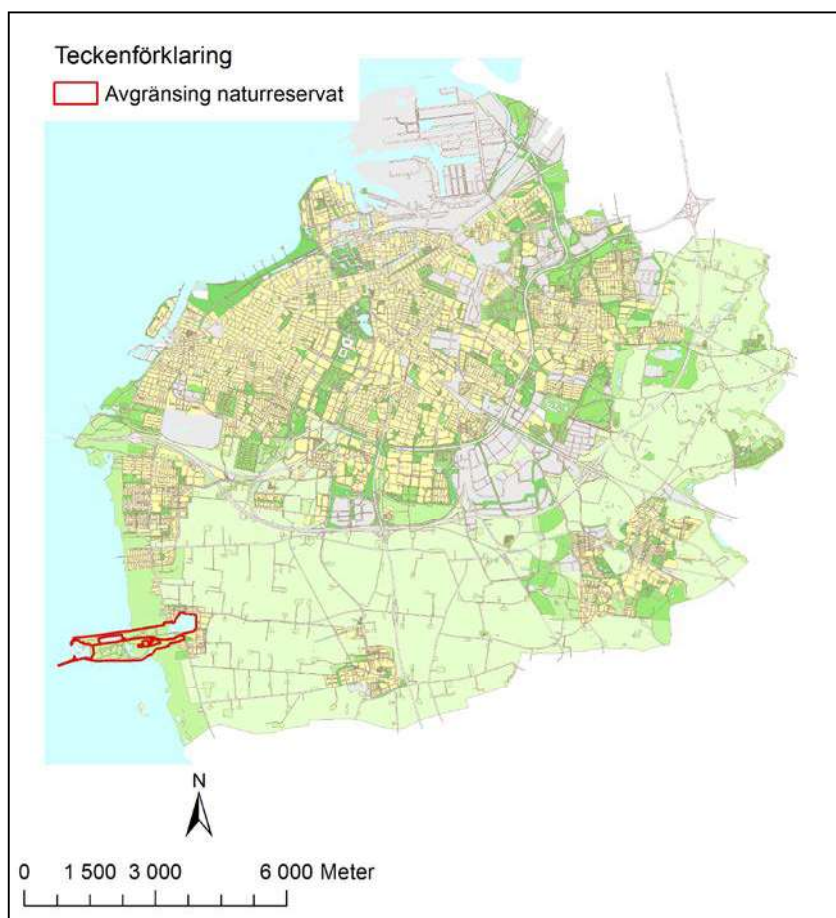


Stadsbyggnadsnämnden

# Bildande av naturreservatet Klagshamnsudden, Malmö stad, Skåne län

## Kommunfullmäktiges beslut

Malmö kommunfullmäktige förklarar, med stöd av 7 kap. 4 § miljöbalken det område som utmärkts med röd linje på karta i bilaga 1 som naturreservat. Naturreservatets namn är Klagshamnsuddens naturreservat. Beslutet riktar sig till var och en, fastighetsägare och innehavare av särskild rätt, vars rättigheter att använda mark- och vattenområdena berörs inom naturreservatsområdet. För att trygga syftet med naturreservatet ska de föreskrifter gälla som anges nedan med stöd av 7 kap. 5, 6 och 30 §§ miljöbalken och 22 § förordning (1998:1252) om områdesskydd enligt miljöbalken m.m. Naturreservatets gränser ska märkas ut i fält.



*Naturreservatet Klagshamnsuddens läge i Malmö kommun. Den röda, belsträckade linjen visar naturreservatets avgränsning. Detaljerade kartor på naturreservatets avgränsning finns i bilaga 1.*

# Uppgifter om naturreservatet

Områdesnamn	Klagshamnsudden
Län, kommun	Skåne, Malmö
Gränser	Området är markerat med röd, helsträckt linje på bifogade kartor (bilaga 1). Linjens mitt utgör gräns.
Fastigheter och markägare	Klagshamn 52:3 mm Malmö stad, se fastighetsförteckning bilaga 5, samt kartor över fastigheter bilaga 6.
Markägarkategori	Kommunal
Lägesbeskrivning	Cirka 10 kilometer fågelvägen söder om Malmö innerstad.
Koordinat centralpunkt	X: 113057, Y: 6155746 (SWEREF99_13_30)
Vegetationszon	Nemorala zonen
Naturgeografisk region	Sydvästra Skånes slättlandskap, Nr 6.
Typindelning enligt vattendirektivet	Södra Sverige
Vattenförekomst	Öresund
Inskrivna rättigheter	Se fastighetsförteckning i bilaga 5.
Arealer:	Ca 132 hektar, varav knappt ett hektar hav.
Förvaltare	Malmö stad, genom tekniska nämnden.

# Syftet med naturreservatet

Syftet med naturreservatet Klagshamnsudden är att bevara områdets biologiska mångfald samt att bevara, vårda och återställa områdets naturmiljöer. Syftet är även att nyskapa värdefulla naturmiljöer. Utöver detta tillkommer syftena att bevara de kulturpräglade naturmiljöer som finns i naturreservatet och att tillgodose behov av områden för friluftslivet.

## Precisering av syftena

Med utgångspunkt från Klagshamnsuddens bevarandevärden är de preciserade syftena med naturreservatet att

- bevara och gynna rödlistade, fridlysta och hotade arter samt värna andra arter som genom naturpedagogiska och upplevelsemässiga värden har stort bevarandevärde
- säkerställa att variationen av områdets typiska biotoper bibehålls
- bevara och utveckla de öppna till halvöppna markerna som består av *torr och frisk ängsmark, träd- och buskklädd ängsmark, sandmark, fuktäng, alvarliknande ruderatmark och ruderatmark*
- bevara och utveckla områden med *lövskogsmark* och *buskmark*
- bevara och utveckla områdets *våtmarker, vassområden, dammar* och *mindre sjö*, samt *hav* och *havsstränder*
- främja naturreservatets förutsättningar att bidra till ökade ekosystemtjänster
- främja och utveckla Klagshamnsuddens nuvarande rekreativsmöjligheter, friluftsliv, tillgänglighet, upplevelsekvaiteter och pedagogiska värden under förutsättning att naturreservatets naturvärden inte försämras
- säkerställa att Klagshamns reningsverk kan verka och utvecklas samtidigt som Klagshamnsuddens natur- och rekreativsvärden bevaras
- åskådliggöra områdets industrihistoriska utveckling och dess koppling till naturmiljöernas framväxt.

Syftena med naturreservatet uppnås bland annat genom att

- noggrant inventera och dokumentera var det finns rödlistade och andra skyddsvärda arter, värdarter och biotoper som har höga naturvärden knutna till sig
- vidmakthålla naturreservatets öppna till halvöppna biotoper genom hävd och markbearbetning och annan markstörning, samt se till att biotoperna är varierade
- skapa variation i träd- och buskmiljöerna genom att öppna upp luckor och gläntor, röja, plockhugga, veteranisera<sup>1</sup> och friställa värdefulla träd, samt tillåta fri utveckling i träd- och buskmiljöerna
- skapa nya boplatser för faunan, exempelvis genom att sätta upp holkar, samt genom att skapa nya mulmhål och biodepåer<sup>2</sup>
- lämna död lövved och döende träd orörda och vid behov öka mängden död ved exempelvis genom ringbarkning
- tillämpa en varierad skötsel av vegetationen, som innefattar både fri utveckling och röjning, i och omkring dammarna och våtmarkerna

---

<sup>1</sup> Veteranisering innebär att man på unga träd försöker skapa de strukturer som annars bara finns på äldre träd. Exempelvis kan man efterlikna gnag från vilt, hackspettshål och mulmhål (trädhål med ett löst blandat material av t.ex. ekskrementer, murken ved och kvarlevor av döda djur), göra skador i barken och hugga av enstaka grenar. Då bildas småbiotoper som kan hysa många rödlistade arter.

<sup>2</sup> Biodepåer består av död ved, exempelvis i form av en hög med stockar eller ris. Dessa depåer gynnar en mängd organismer såsom mossor, lavar, svampar, amfibier, fåglar, igelkottar och småkryp.

- skapa nya våtmarker
- tillåta fri utveckling av havsområdet samt de naturliga havsstränderna
- hålla tillbaka konkurrenskraftig, expansiv eller invasiv vegetation i hela naturreservatet
- hålla tillbaka skadegörande djur eller djur som orsakar sanitära olägenheter
- vid behov och i bevarandesyfte introducera organismer som finns eller har funnits naturligt i området och som främjar den biologiska mångfalden, eller andra hotade arter vars naturliga livsmiljö är begränsad men som kan tillgodoses på Klagshamnsudden
- undvika tillförsel av växtnäringsämnen och användning av kemiska bekämpningsmedel
- utföra skötseln av naturreservatet på ett miljövänligt och naturanpassat sätt, exempelvis genom att transporter minimeras samt genom att tidpunkten för skötselåtgärder anpassas
- sköta och anlägga nya vandringsleder och parkeringsplatser samt sätta upp informationsskyltar
- skapa förutsättningar för att minska intressekonflikter i området exempelvis genom att ha separata gångstigar och ridstigar.

## Skälen för beslutet

Klagshamnsuddens naturreservat är ett unikt område där det varierade och mosaikartade landskapet uppkom efter att den storskaliga kalk- och cementindustrin växte fram. Den rika biologiska mångfalden kan förklaras av de många olika livsmiljöer som finns på udden, att det är en utstickande udde som ligger längs kusten samt att ett flertal arter har kommit in med barlast till hamnen. Det kalkrika material som användes för att fylla ut och skapa udden är också en stor anledning till den rika mångfalden och förekomsten av hotade och skyddsvärda arter.

Naturmiljöerna utgörs både av öppna och halvöppna marker, samt av lövskogar och buskmarker av varierande täthet och struktur. Uddens dammar och våtmarker bidrar med ytterligare livsmiljöer. Flera rödlistade och andra skyddsvärda arter av fåglar, fladdermöss, groddjur, växter, mossor, lavar, svampar och insekter förekommer på udden. Genom bildandet av naturreservatet kommer hotade, regionalt sällsynta och fridlysta arter att få ett permanent skydd.

Även i ett landskapsperspektiv har Klagshamnsudden höga biologiska värden då den tillsammans med de skyddade strandängarna norr och söder om udden bildar ett långt, obrutet stråk av skyddad, värdefull natur; ett stråk som går från Öresundsbron till Falsterbohalvöns södra gräns. Hela udden väster om Kalkbrottsjön är riksintresse för naturvärden. Klagshamnsudden har pekats ut som ett klass 1-område (med mycket höga naturvärden) både i naturvårdsplanen för Malmö stad (2012) och i Skånes naturvårdsprogram (Länsstyrelsen Skåne, 1996). I den södra delen av området går Natura 2000-området Falsterbo-Foteviken in en bit i Klagshamnsuddens naturreservat. Natura 2000-området är ett så kallat Special Protection Area (SPA) som lyder under fågeldirektivet (Rådets direktiv 79/409/EEG av den 2 april 1979 om bevarande av vilda fåglar).

Ett permanent skydd av området bidrar till Malmö stads arbete att uppnå de av riksdagen antagna miljömålen *Levande skogar*, *Myllrande våtmarker*, *En god bebyggd miljö*, *Ett rikt växt- och djurliv* och *Hav i balans samt Levande kust och skärgård*. I Malmö stads handlingsplan för Miljöprogrammet är bildandet av naturreservatet Klagshamnsudden listat som en aktivitet för att öka biodiversiteten och stärka ekosystemtjänsterna i kommunen.

Variationen i landskapet i och omkring Klagshamnsudden gör att värdena för friluftsliv och rekreation är mycket höga. Udden har under en lång tid varit besöksmål för vandrare, badande, ryttare, surfare, scouter och många fler. Hamnen används av ett par yrkesfiskare och är central för Malmös fritidsbåtliv. Udden har även under en lång tid varit betydelsefull som studielokal för entomologer, botanister, ornitologer med flera och ett av syftena med naturreservatet är att



området fortsättningsvis ska kunna användas för forskning och kunskapsspridning. Klagshamnsuddens höga rekreativa värden beror dessutom på att den innehåller många spår av den forna kalkindustrin. På så vis kan besökare uppleva samspelet mellan natur och industri; något som gör platsen unik. Udden är vidare ett av få områden i Malmö kommun som klassas som ett *Tyst område*. Genom att bilda ett naturreservat på Klagshamnsudden kommer intresset för området att bli än högre och därmed finns det en större möjlighet till externa resurstilldelningar.

Ett ytterligare skäl till att skydda Klagshamnsudden är att det finns få stora naturområden i kommunen med höga naturvärden och god tillgänglighet. Genom bildandet av naturreservatet bidrar man till arbetet med tillgänglig och tätortsnära natur i kommunen. Genom att bilda naturreservat på Klagshamnsudden och fastställa en skötselplan för densamma så kan planering av rekreation och friluftsliv på udden ske på ett sätt som inte skadar naturvärdena och som möjliggör för många olika gruppers intressen. Genom att bilda naturreservatet kan man även arbeta aktivt med att stärka kommunens ekosystemtjänster.

Området är i behov av ett starkt skydd eftersom det annars finns risk att dess värden påverkas negativt. De största hoten mot både natur- och rekreationsvärdena är igenväxning av de öppna markerna, samt på lång sikt klimatförändringar och havsnivåhöjning. Igenväxning pågår redan idag och kan förväntas bli ett mycket stort problem i framtiden om inga åtgärder vidtas. Skötselplanen för Klagshamnsuddens naturreservat beskriver hur området bör och ska skötas för att syftena med naturreservatet ska tillgodoses. Genom att bilda naturreservatet Klagshamnsudden säkerställs även att området fredas från exploatering på lång sikt. Malmö stad ser det som fullt möjligt, och nödvändigt, att såväl reningsverk som natur- och rekreationsvärden samexisterar på Klagshamnsudden.

Av ovan redovisade skäl och med syfte att långsiktigt bevara biologisk mångfald och att vårda och bevara värdefulla naturmiljöer samt för att skydda, återställa eller nyskapa värdefulla naturmiljöer för skyddsvärda arter bör det angivna området avsättas som naturreservat. Förordnandet är förenligt med grundläggande bestämmelser för hushållning med mark- och vattenresurser. Förordnandet är även förenligt med Översiktsplan för Malmö, antagen 2018, samt med Malmö stads Grönplan (2003) och Naturvårdsplan (2012).

# Reservatsföreskrifter

För att trygga syftena med naturreservatet ska de föreskrifter gälla som anges nedan med stöd av 7 kap. 5, 6 och 30 §§ miljöbalken. A-föreskrifterna är förbuds-föreskrifter som riktar sig till markägaren. B-föreskrifterna är de föreskrifter som reglerar vad markägaren ska tåla, bland annat i form av skötsel av naturreservatet. C-föreskrifter är ordningsföreskrifter som riktar sig till både allmänheten och markägaren. Det finns undantag från flera av föreskrifterna och dessa kommer efter föreskrifterna i avsnittet *Undantag och dispens från föreskrifterna*.

## A. Föreskrifter med stöd av 7 kap. 5 § miljöbalken om inskränkningar i markägares och annan sakägares rätt att förfoga över fastighet inom naturreservatet.

Utöver föreskrifter och förbud i andra lagar och författningar är det förbjudet att

1. bedriva täkt, borra, spränga, gräva, muddra, schakta, plöja, anlägga diken, dumpa, markbearbeta, utfylla, hårdgöra mark eller på annat sätt förstöra eller skada fasta naturföremål, markytor eller vattenmiljöer
2. anordna upplag
3. uppföra byggnad eller annan anläggning eller anordning som exempelvis mast, torn, vindkraftverk, brygga eller stängsel samt att anlägga luft- eller markledning
4. anlägga vägar eller stigar
5. ställa upp båtar
6. avverka, gallra, röja, föra bort eller på annat sätt skada levande eller döda träd, buskar och vegetation
7. sätta ut djur eller växter
8. stödutfodra betesdjur<sup>3</sup>
9. tillföra kemiska eller biologiska bekämpningsmedel, växtnäringssämnen eller jordförbättringsmedel
10. bedriva jakt
11. lägga ut åtlar eller utfodra vilt.

## B. Föreskrifter med stöd av 7 kap. 6 § miljöbalken om markägares och annan sakägares skyldighet att tåla visst intrång.

För att tillgodose syftet med naturreservatet förpliktigas markägare och innehavare av särskild rätt till fastighet att tåla att följande anordningar och åtgärder vidtas inom naturreservatet. Karta i bilaga 2 (B-föreskrifter) och bilaga 4 (vägar, stigar och parkeringar) visar den ungefärliga placeringen av åtgärderna.

---

<sup>3</sup> Malmö stadsbyggnadskontor rekommenderar att man i naturreservatet inte låter betesdjur som är under behandling med långtidsverkande avmaskningsmedel beta. Rekommendationen är även att man inte avmaskar betesdjur i reservatet eller släpper avmaskade betesdjur i reservatet tidigare än 14 dagar efter avmaskning.

1. utmärkning av naturreservatets gränser och stigar samt uppsättning av skyltar inklusive varningsskyltar vid skydds jakt
2. iordningställande, drift och underhåll av anläggningar och anordningar för allmänhetens tillgänglighet, rekreation och säkerhet såsom parkeringsplats, vägar, stigar, spänger, ledstänger, bryggor, skyltar, eldplatser, rastplatser inklusive bänkar och bord, informationspunkter, stängselövergångar, fågeltorn, fågelholkar, vindskydd samt anläggningar på badplatsen. Exempel på åtgärder är även att ta bort träd som riskerar att skada besökare eller anläggningar
3. naturvårdande skötsel av område **A** (öppen till halvöppen mark) innefattande åtgärder såsom röjning av buskar och vass, slätter, betesdrift inklusive uppsättning av stängsel och stängselövergångar, naturvårdsbränning, skapande av sandblottor, markbearbetning, anläggande av våtmarker och dammar, anläggande av biodepåer, sådd eller plantering av växter, skapande av högstubbar, påförande av kalkrikt material på jordlagret, plockhuggning av träd och borttagande av sten
4. naturvårdande skötsel av område **B** (halvslutna till slutna träd- och buskbärande miljöer) innefattande åtgärder såsom röjning, avverkning, ringbarkning, veteranisering, skapande av högstubbar och annan död ved, anläggning av biodepåer, sådd eller plantering av träd, buskar och örter
5. naturvårdande skötsel av område **C** (dammar, våtmarker och kalkbrott) såsom röjning av vegetation, rensning, schaktning av vegetationssvål samt anläggning av nya småvatten och våtmarker
6. skötsel av område **D** (badplats) innefattande åtgärder såsom tång- och stenrensning, underhåll av anläggningar såsom lekplats och bryggor och utfyllnad med sand och sten i erosionsutsatta områden
7. modifiering och omläggning av badplatsens parkering område **D**
8. uppförelse av byggnad (badhytt) för omklädning och toaletter på badplatsen, inom ruta **E**. Anläggande av tillgänglighetsanpassad stig och badbrygga inom område **D** (badplats).
9. anläggande av ett trädäck, brygga och hopptorn vid Kalkbrottssjön inom område **F**
10. pumpning av vatten i Kalkbrottssjön, område **G**
11. kontroll, underhåll samt förebyggande och akuta åtgärder av deponin, område **H**, i enlighet med kontrollprogram för Klagshamnsdeponin. Åtgärder kan exempelvis vara att täcka över markytan med ytterligare täcksikt, förstärka erosionsskyddet vid strandkanten och göra regelbundna provtagningar
12. röjning av vegetation samt anläggande av platå på fiskeplatser **I**
13. skötsel av grillplatserna, område **J**, inklusive gräsklippning för att undvika bränder
14. skötsel av buffertzonen för gasledning inom område **K** innefattande röjning av vedartad vegetation och slätter
15. skydds jakt av djur som orsakar skada på naturvärdena eller som orsakar sanitära olägenheter samt borttagande av konkurrenskraftig och invasiv vegetation
16. undersökning och miljöövervakning av områdets bevarandemål samt av flora och fauna och mark- och vattenförhållanden.

## C. Ordningsföreskrifter med stöd av 7 kap. 30 § miljöbalken om rätten att färdas och vistas samt ordningen i övrigt inom naturreservatet.

Utöver föreskrifter och förbud i andra lagar och författningar, samt i enlighet med kartor i bilagor 3 och 4, är det förbjudet att

1. gräva, borra, måla eller på annat sätt skada fasta naturföremål, marktytor eller vattenmiljöer
2. fälla, plocka, gräva upp eller på annat sätt medvetet skada växter, mossor, lavar eller svampar
3. avsiktligt bryta sönder eller samla in död ved eller död vegetation
4. medvetet störa djurlivet eller dess livsmiljö, exempelvis genom störande ljus och ljud
5. så, plantera eller sätta ut växt- eller djurarter
6. göra upp eld annat än på anvisade platser **Grillplats**, samt inom eldplats i område **Scouter**
7. tälta annat än på anvisade platser **Tältplats**
8. medföra hund annat än i fysiskt koppel om maximalt fyra meters längd samt undlåta att plocka upp spillning efter hunden
9. rida annat än på anvisade **ridstigar** och **ridområden** samt inom detaljplaneområdet för ridanläggningen
10. framföra motordrivet fordon annat än på **vägar** och **parkeringsplatser**
11. starta eller landa med luftfartyg, samt flyga fjärrmanövrerat obemannat luftfartyg
12. cykla annat än på anvisade **stigar** och **vägar**
13. fiska i Kalkbrottssjön annat än på anvisade **fiskeplatser Å**
14. dumpa, placera upplag, ställningar, containrar, sätta upp affisch, skylt eller annan anordning.

Vidare är det förbjudet att utan Malmö stadsbyggnadsnämnds tillstånd

15. fånga insekter, spindlar, snäckor eller andra ryggradslösa djur annat än genom håvning, handplockning eller annan selektiv metod<sup>4</sup> med efterföljande återutsättning inom naturreservatet.

## Undantag och dispens från föreskrifterna

### Undantag som gäller i hela naturreservatet

Föreskrifterna under A och C utgör inte hinder för

- förvaltaren, eller den som förvaltaren uppdrar åt, att vidta åtgärder, skötsel, inventeringar, skyddsjakt, tillsyn och utmärkning av området i enlighet med B-föreskrifterna. Dock får ved,

---

<sup>4</sup> Med selektiv metod menas handplockning, håvning, sällning eller annan teknik där de djur som inte ska studeras närmare direkt återutsätts och ingreppen i deras livsmiljö blir försumbara eller kan återställas omedelbart. Fällor är inte att betrakta som selektiva, oavsett utformning.

jord, sten m.m. inte lämna naturreservatet utan skriftligt samråd med Malmö stadsbyggnadskontor. Tidpunkt för slätter ska bestämmas i samråd med Malmö stadsbyggnadskontor

- förvaltaren, eller den som förvaltaren uppdrar åt, att utföra och underhålla anläggningar och anordningar för allmänhetens tillgänglighet, rekreation och säkerhet i enlighet med B-föreskrifterna
- drift och underhåll av vid tidpunkten för detta beslut befintliga ledningar, ledningsrätter, enslinjer och ensmärken, vågbrytare och strandskoningar samt anläggningar tillhörande kommunen, el-, energi, gas-, värme- och teledistributör, Försvaret och Sjöfartsverket, samt framdragning av nya ledningar på befintliga vägar och parkeringsytor. Inför utförandet av arbete ska skriftligt samråd ske med Malmö stadsbyggnadskontor. Vid akuta underhållsåtgärder kan samråd ske sedan arbetet inletts, dock senast inom tre arbetsdagar efter att arbetet inletts
- drift och underhåll av vid tidpunkten för detta beslut befintliga ledningar, ledningsrätter, enslinjer och ensmärken och anläggningar samt framdragning av nya ledningar och anläggningar tillhörande Klagshamns reningsverk (bilaga 3 visar reningsverkets brunn och ensmärke/linje, samt området där röjning kommer att ske). Inför utförandet av arbete ska skriftligt samråd ske med Malmö stadsbyggnadskontor i enlighet med särskilda bestämmelser om samråd<sup>5</sup>. Vid prövning av föreslagna åtgärder från verksamhetsutövare av Klagshamns reningsverk ska en avvägning göras mellan den samhällsekonomiska nytta avloppsreningsreningsverket utgör, såsom en absolut nödvändighet för hållbar utveckling och tillväxt i Malmö stad, och det intrång planerat arbete innebär för naturvärden i området
- driftåtgärder av vid tidpunkten för detta beslut befintliga vägar och parkeringsplatser för motorfordon med tillhörande vägkanter och vägdiken (se karta i bilaga 4). Exempel på driftåtgärder som ovan åsyftas är: lagning av mindre beläggningsskador och potthål, sommarsaltning, hyvling, röjning och slätter av väglänter eller rensning av vägtrummor. Eventuell vägkantsslätter får som tidigast ske under sensommaren. Vid utförande av större åtgärder som inte är driftåtgärder ska skriftligt samråd ske med Malmö stadsbyggnadskontor inför arbetet. Vid akuta åtgärder kan samråd ske sedan arbetet inletts, dock senast inom tre arbetsdagar efter att arbetet inletts
- räddningsinsatser vid olycka, brand, oljeutsläpp eller annan oförutsedd händelse. Dispergeringsmedel och andra kemikalier får då endast användas undantagsvis. Generellt gäller att åtgärder ska ske på ett sådant sätt att skador på naturreservatets natur-, kulturmiljö- och upplevelsevärden minimeras.

I hela naturreservatet gäller dessutom undantag från följande specifika föreskrifter:

- Föreskrifter A1, A3 och C1 gäller inte där befintliga byggnader står, i enlighet med karta i bilaga 3, **Befintliga byggnader**
- föreskrift A2 gäller inte tillfälliga upplag i samband med förvaltarens skötsel av naturreservatet

---

<sup>5</sup> Samråd mellan Malmö stadsbyggnadskontor och Klagshamns reningsverk ska ske så att beslut från Malmö stadsbyggnadskontor ska vara Klagshamns reningsverk tillhanda senast sex (6) veckor efter initierat samråd, exklusive den tid det tagit för Klagshamns reningsverk att inkomma med begärda kompletteringar. Vid eventuella kompletteringskrav från Malmö stadsbyggnadskontor ska beslut vara Klagshamns reningsverk tillhanda senast två (2) veckor efter att Klagshamns reningsverk sänt sitt svar på kompletteringskravet till Malmö stadsbyggnadskontor. Vid uteblivet svar från Malmö stadsbyggnadskontor inom 14 dagar från det att Klagshamns reningsverk inkommit med samrådsunderlag, får Klagshamns reningsverk påbörja det föreslagna arbetet.

- föreskrift A8 om stödutfodring av betesdjur gäller inte saltstenar eller i samband med övergångsutfodring i maximalt två veckor inför installation eller strax efter betessläpp
- föreskrift C10 om att framföra fordon och C14 om att parkera gäller inte naturreservatets förvaltare vid utförande av naturvårdande åtgärder, i enlighet med B-föreskrifterna för detta beslut
- föreskrift C14 angående krav på återutsättning gäller inte enstaka beläggsexemplar av varje art under förutsättning att fynden registreras i Artportalen och att insamlandet inte bryter mot fridlysningsbestämmelserna.

## Undantag som gäller i delar av naturreservatet

Följande undantag gäller i delar av naturreservatet, enligt karta i bilaga 3:

- föreskrifterna under A och C utgör inte hinder för att inom område **Deponi** utföra åtgärder i samband med kontroll, underhåll samt förebyggande och akuta åtgärder av deponin. Vid utförande av större åtgärder ska skriftligt samråd ske med Malmö stadsbyggnadskontor inför arbetet. Vid akuta åtgärder kan samråd ske sedan arbetet inletts. Föreskrifterna utgör inte heller hinder för att anvisade ridstigar förstärks
- föreskrifterna under A och C utgör inte hinder för anläggande av ett trädäck, brygga och hopptorn inom område **Trädäck mm**
- föreskrifterna under A och C utgör inte hinder för uppförande av vindskydd inom område **Tältplats**
- föreskrift A2 om att anordna upplag m.m. gäller inte inom område **Surfing**
- föreskrifter A6, C2 och C3 om att röja, skada och föra bort levande och död växtlighet gäller inte röjning, tångrensning, gräsklippning och bortförande av död ved inom område **Surfing**. Dock ska död ved föras bort till en angränsande del av naturreservatet
- föreskrift A3 gäller inte uppförande av byggnad inom ruta markerad med X på **Badplatsen**, uppförande av säsongskiosk med container inom ruta Y på **Badplatsen** eller uppförande av container inom ruta Z bredvid **Scouterna**
- föreskrifter A1, A4, och A6 gäller inte vid modifiering och omläggning av badplatsens parkering, enligt karta i bilaga 3 och 4, **Badplats**
- föreskrift A6 om att avverka, gallra, röja, föra bort eller på annat sätt skada levande eller döda träd, buskar och vegetation gäller ej åtgärder utförda av verksamhetsutförare från Klagshamns reningsverk avsedda att förhindra markvegetation högre än tre decimeter (ej lövträd) längs med, och två meter ut från, **reningsverkets** staket i nord och ost, samt området mellan staketet och Badvägen. Grenar från träd med fri stam som växer in över staketet till Klagshamns reningsverk får kapas
- föreskrift A6 om att avverka, gallra, röja, föra bort eller på annat sätt skada levande eller döda träd, buskar och vegetation gäller ej åtgärder utförda av verksamhetsutförare från Klagshamns **reningsverk** avsedda att förhindra markvegetation högre än tre decimeter vid, och två meter ut från, brunnen norr om reningsverket (bilaga 3). Det samma gäller för cykelbanan fram till utgående brunn, samt fyra meter runt om denna bana
- föreskrift A6 om att avverka, gallra, röja, föra bort eller på annat sätt skada levande eller döda träd, buskar och vegetation gäller ej vegetation som växer in över **rensdonstationens** område, sydost om reningsverket
- föreskrift C10 om att framföra motordrivet fordon gäller ej för verksamhetsutförare från Klagshamns reningsverk på **cykelbanan på Badstigen** för att nå utgående brunn norr om reningsverket (bilaga 3).

## Undantag som gäller inom buffertzonen för Badvägen

I buffertzonen för Badvägen (se karta i bilaga 3) har Klagshamns reningsverks verksamhet undantag för vissa av åtgärderna i vissa föreskrifter samt för enskilda föreskrifter. Undantag gäller för

- följande aktiviteter i föreskrift A1: borra, gräva, muddra, schakta, plöja, anlägga diken, markbearbeta, utfylla, eller på annat sätt förstöra eller skada fasta naturföremål, markytor eller vattenmiljöer
- följande aktivitet i föreskrift A3: uppföra stängsel samt att anlägga luft- eller markledning
- föreskrift A4, om att anlägga vägar, och A6, om att avverka eller röja bort träd och buskar
- föreskrifter C1 om att gräva mm, C2 och C3 om att skada levande och död vegetation, C4 om att medvetet störa djurlivet och C10 om att framföra motorfordon.

## Dispens och skriftligt samråd

Kommunen får enligt 7 kap. 7 § miljöbalken, om det finns särskilda skäl, lämna dispens från meddelade reservatsföreskrifter. Dispens från föreskrifter under A beslutas av Malmö stadsbyggnadsnämnd och dispens från föreskrifter under C beslutas av Malmö tekniska nämnd.

Skriftligt samråd, vilket krävs för vissa undantag ovan, innebär att verksamhetsutövaren rådgör med Malmö stadsbyggnadskontor. Rådgivningen ska ske via e-post eller post. Det skriftliga samrådet ska innehålla en kortfattad beskrivning av åtgärden samt upplysning eller karta över var den föreslås placeras. Malmö stadsbyggnadskontor kontaktar därefter verksamhetsutövaren och diskuterar hur åtgärden kan utföras för att minska risk för skada på natur- eller rekreativvärden.

## Upplysningar

Föreskrifterna under C enligt 7 kap. 30 § miljöbalken gäller även om beslutet om bildande av naturreservat överklagas. Utöver dispenser från naturreservatets föreskrifter kan det krävas dispenser eller tillstånd från länsstyrelsen eller annan myndighet gällande föreskrifter och förbud i andra lagar och författningar.

Andra lagar, förordningar och föreskrifter än naturreservatsföreskrifterna som gäller för området är exempelvis

- 3 kap. 6 § miljöbalken om riksintressen för naturvården
- 7 kap. 1 § miljöbalken om allemansrätten
- 7 kap. miljöbalken med bestämmelser om områden som omfattas av strandskydd (13–18 §§)
- 7 kap. 28a-b §§ miljöbalken med krav på tillstånd för att bedriva verksamhet eller vidta åtgärder som på ett betydande sätt kan påverka naturmiljön i ett Natura 2000-område
- 15 kap. 26 § miljöbalken om förbud mot nedskräpning
- fridlysningsbestämmelserna. Alla vilda fåglar och däggdjur samt deras ägg, ungar och bon är fredade enligt jaktlagen (1987:259). Vissa andra växt- och djurarter är fridlysta enligt 8 kap. miljöbalken och artskyddsförordning (2007:845)
- terrängkörningslagen (1975:1313) och terrängkörningsförordningen (1978:594) med vissa förbud mot körning i terräng

- sjötrafikförordningen (1986:300) om exempelvis hastighetsbegränsningar, ankringsförbud och förbud mot vissa farkoster
- lag (2007:1150) om tillsyn över hundar och katter
- fiskebestämmelser i Skåne, om regler kring fiske i hav och insjöar
- lokala kommunala ordningsföreskrifter, exempelvis fiske- och hundstadga, samt lokala trafikföreskrifter.



## Bilaga 2. Avgränsning Klagshamnsuddens naturreservat





## Ansökan om dispens för åtgärd inom kommunala naturreservat och kulturresevat

### SÖKANDE:

Namn	Global Connect AB	Adress	Bäverns Gränd 17
Postadress	75381 Uppsala	Telefon (dagtid)	072-5797750
Företag	Global Connect AB	E-postadress	tillstand@globalconnect.se
Sökande är markägare	Nej		

Fastighet	KLAGSHAMN 52:3>1	Kommun	Malmö kommun
Fastighetsägare	Malmö kommun		

Dispens söks från följande skyddade områdens föreskrifter:

Naturreservat    Kulturresevat   Klagshamnsudden

Om åtgärden även har anmälts på annat sätt till länsstyrelse eller kommun, ange hur:

Länsstyrelsen i Skåne har kontaktats angående Natura-2000 området som även berörs, de meddelade: ”Då det utifrån er beskrivning är en begränsad åtgärd bedöms det inte krävas samråd utifrån Natura 2000.”

### BESKRIVNING AV VERKSAMHETEN ELLER ÅTGÄRDEN:

Det skyddade områdets namn: **Klagshamnsudden**  
Tidpunkt när verksamheten eller åtgärden ska genomföras: 2023-07-01 – 2023-12-31

Beskrivning av den verksamhet eller de åtgärder som planeras:

Vi behöver gräva fram en befintlig fiberbrunn. Gropen blir ca 2x2m och ca 35cm djup.

Beskrivning av hur området ser ut idag:

Öppen strandäng med buskar och gräs. Platsen där vi vill gräva har varit uppgrävd nyligen (ca 1 månad sedan).

Sökandens bedömning av påverkan på naturmiljön:

Obefintlig då det nyligen varit uppgrävt.

Åtgärder för att minimera påverkan på naturmiljön:

Vi bryter ej ny mark där det ej har varit grävt tidigare. Vi kör i området endast på befintliga vägar/gångar.

Sökandens bedömning av vilka **särskilda skäl** som finns för att bevilja ansökan:

Tillgodoser ett allmänt intresse.

Om kompensationsåtgärder planeras, ange vilka

**Bilagor**

Till ansökan ska lämpligt **kartmaterial** bifogas.

Det är bra om även **foton**, som visar den aktuella platsen bifogas.

I vissa fall, när kommunen har begärt det, ska ansökan innehålla en utredning och inventering av naturvärdena.

**BILAGOR**

Foto från plats

Karta

**UNDERSKRIFT**

Datum	2023-05-16	Sökandens underskrift	<i>Karolina Vestman</i>
-------	------------	-----------------------	-------------------------

**Ifylld blankett samt bilagor skickas via email till [clara.studeny@malmo.se](mailto:clara.studeny@malmo.se) eller via ett ärende till [kundservice.fgk@malmo.se](mailto:kundservice.fgk@malmo.se).**



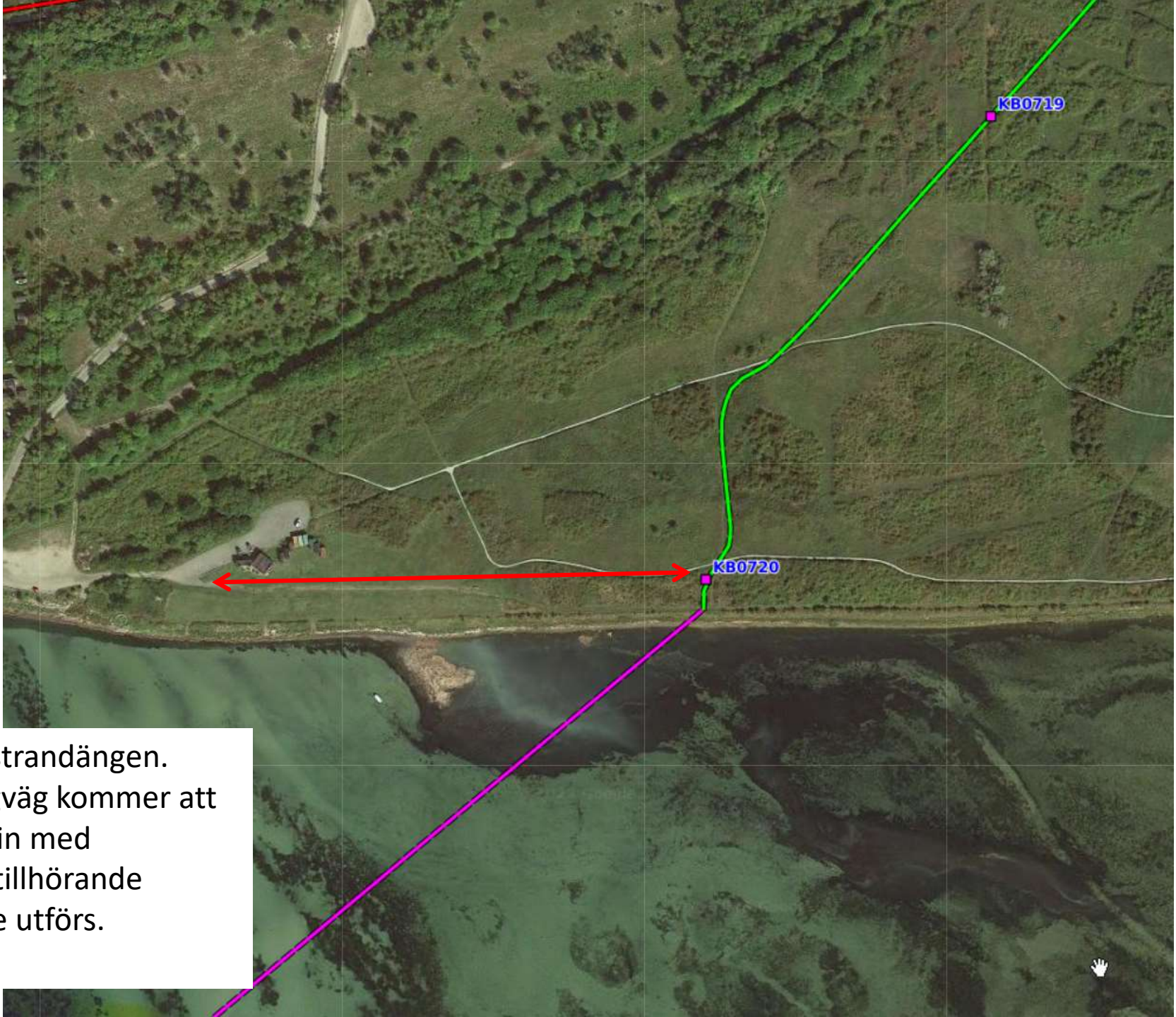


 = Ev. Draggrop     = Grop för optobrunn



Framgrävning av befintlig  
optobrunn  
KB0720





Brunnen ligger på strandängen.  
Infart och bef. gångväg kommer att  
nyttjas för att köra in med  
arbetsfordon med tillhörande  
släpvagn när arbete utförs.  
KB0720





Förvaringsplats för  
uppgräva massor  
Ca2x2m

Grop för Optobrunn  
ca1,5x1,5m

Arbetsområde ca 8x10m

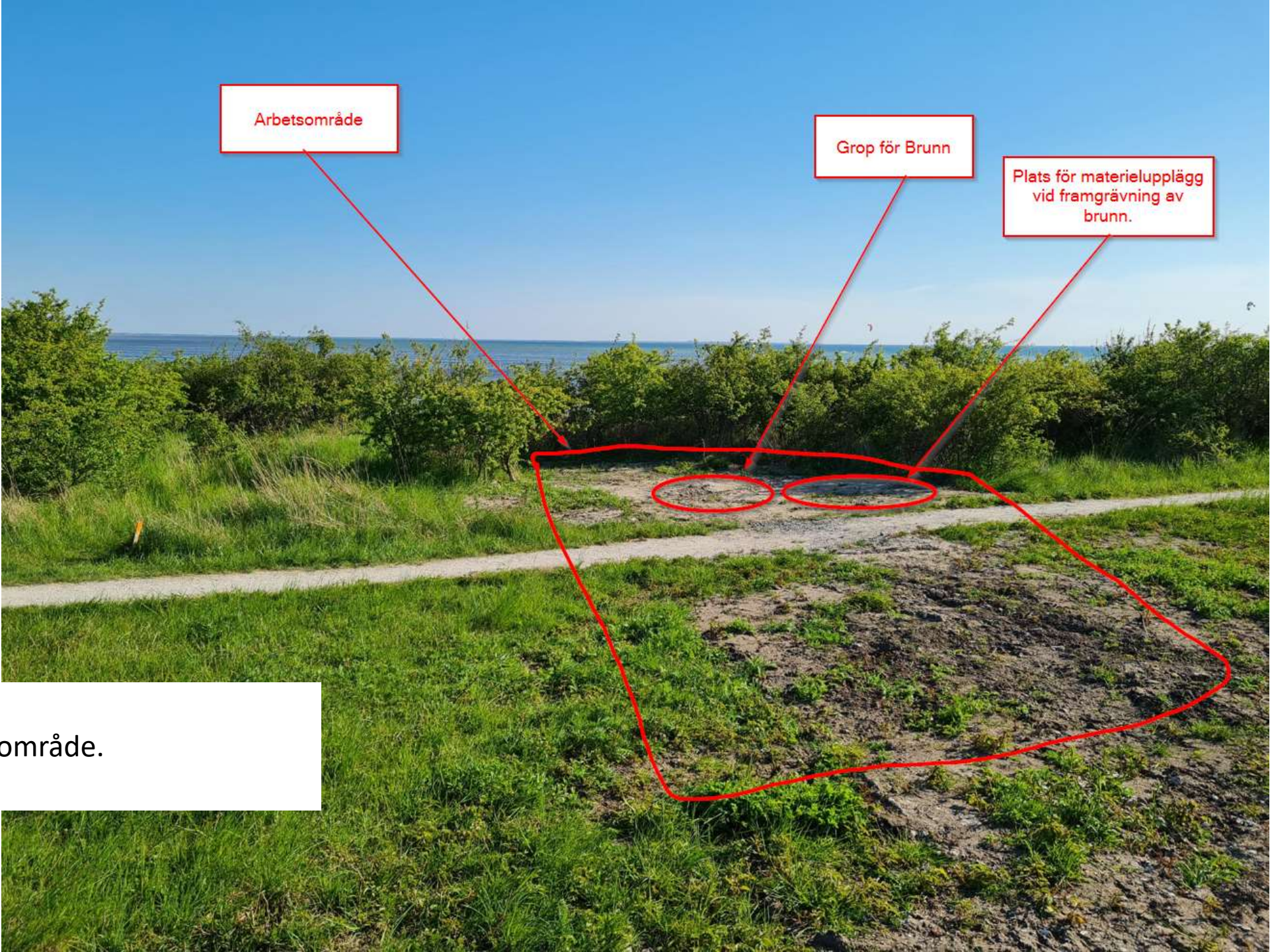
10m

8m

Massor läggs vid framgrävning  
brevid brunnen och grävmaskin  
befinner sin inom markerat  
arbetsområde.

Blå linje = Befintlig Optokabel





Arbetsområde

Grop för Brunn

Plats för materielupplägg  
vid framgrävning av  
brunn.

Tänkt arbetsområde.





Ev. Draggrop



Ev. Draggrop





Ev. Draggrop





## Bilaga 5. HUR MAN ÖVERKLAGAR

Beslutet kan överklagas till Länsstyrelsen i Skåne län inom tre veckor från det att du har tagit del av beslutet.

Om du vill överklaga kommunens beslut ska du skriva till:  
Länsstyrelsen i Skåne län, Rättsenheten, 205 15 Malmö

### **Skrivelsen ska dock skickas eller lämnas till:**

Malmö stad  
Fastighets- och gatukontoret  
205 80 Malmö

Överklagandet kan också skickas in via e-post till: [fgk@malmo.se](mailto:fgk@malmo.se)

Uppge följande i överklagandet:

- Vilket beslut som överklagas (diarienummer och beslutsdatum)
- Hur du vill att beslutet ska ändras och varför

För att Länsstyrelsen i Skåne län ska kunna ta upp ditt överklagande måste din skrivelse ha kommit in till kommunen **inom tre veckor** från den dag du fick ta del av beslutet. Om sista dagen för överklagande infaller på lördag, söndag eller helgdag, midsommarafton, julafton eller nyårsafton räcker det att besvärshandlingen kommer in nästa vardag.