

Byggnadsantikvarisk utredning

# Garveriet

HISTORIK OCH ANTIKVARISKA RIKTLINJER

Fastigheten Turbinen 4 i Malmö stad  
Skåne län



Malmö Museer  
Kulturmiljösektionen  
Rapport 2018:008

Felix Johansson och Helena Rosengren



Byggnadsantikvarisk utredning

# Garveriet

HISTORIK OCH ANTIKVARISKA RIKTLINJER

Fastigheten Turbinen 4 i Malmö stad  
Skåne län

Malmö Museer  
Box 406  
201 24 Malmö  
Tel: 040-34 10 00  
Besöksadress: Malmöhusvägen  
[www.malmo.se/museer](http://www.malmo.se/museer)

Byggnadsantikvarisk utredning  
Garveriet –Historik och antikvariska riktlinjer  
Fastigheten Turbinen 4 i Malmö stad, Skåne län  
Kulturmiljösektionen Rapport 2018:008

Författare: Felix Johansson och Helena Rosengren  
Foto: Felix Johansson, maj 2018/Helena Rosengren, februari 2016  
Grafisk form: Anders Gutehall  
Omslagsbild: Garveriet, maj 2018

© Malmö Museer 2018

## Innehåll

Inledning	5
Aktuella skydd och utpekanden	5
Detaljplan	5
Riksintresse	5
Fornlämningar	5
Museiföremål	5
Plan- och bygglagen	5
Förvanskningsförbudet (PBL 8:13)	5
Varsamhetskravet (PBL 8:17)	5
Historik	6
Uppförandet vid Årup	6
Gåva till Malmö Museer	6
Återuppförande och planer på friluftsmuseum	7
Återkommande nysatsningar och nedstängningar	8
Tidigare underhåll och ombyggnader genom åren	9
Byggnadens karaktär och värden	9
Exteriör	9
Interiör	11
Tekniskt skick	12
Antikvariska riktlinjer	14
Exteriör	14
Interiör	14
Referenser	15
Årets rapporter	16

## Bilagor

Bilaga 1 Historiska bilder

Bilaga 2 Ritningar till återuppförandet, 1944.

Bilaga 3 Illustration över det planerade friluftsmuseet, 1942.







## Inledning

Denna rapport är framtagen av Malmö Museer på uppdrag av densamma. Syftet är att redovisa byggnadens historik och tekniska skick samt peka ut antikvariskt viktiga egenskaper och ange riktlinjer för hur de kan hanteras på ett varsamt sätt så att byggnadens kulturhistoriska värden tas tillvara.

Rapporten är producerad under vintern 2018.

## Aktuella skydd och utpekanden

### DETALJPLAN

För fastigheten Turbinen 4 gäller stadsplan PL438 från 1957. Planen innehåller inga bestämmelser om skydd av kulturhistoriska värden. Byggnaden omfattas dock av Plan- och bygglagens förvanskningsförbud och varsamhetskrav, se nedan.

### RIKSINTRESSE

Fastigheten Turbinen 4 ligger inom ett område som är utpekad som riksintresse för kulturmiljövården (M:K 114). För riksintressen gäller enligt Miljöbalken att de ska skyddas mot åtgärder som påtagligt kan skada deras värden.

### FORNÄMNINGAR

Fastigheten Turbinen 4 ligger inom fornlämningsområdet Malmö 20:1, och är skyddad genom Kulturminneslagen. Det innebär att ingrepp i mark inte får göras utan tillstånd från Länsstyrelsen.

### MUSEIFÖREMÅL

Garveriet är skänkt till Malmö Museer av Svenska Garveriidkarförbundet som gåva varvid byggnaden är klassad som museiföremål. Ett museiföremål ska bevaras i så nära originalskick som möjligt, registreras i en inventarieförteckning och tilldelas ett nummer eller en annan beteckning som gör det unikt. Därtill ska det hanteras varsamt för att inte ta skada av hanteringen och det får inte avföras ur samlingarna hur som helst.

## Plan- och bygglagen

### FÖRVANSKNINGSFÖRBUDET (PBL 8:13)

Garveriet är en kulturhistoriskt särskilt värdefull byggnad och omfattas därmed av bestämmelserna i Plan- och bygglagens 8 kap § 13:

*”En byggnad som är särskilt värdefull från historiskt, kulturhistoriskt, miljömässig eller konstnärlig synpunkt får inte förvanskas.”*

Byggnader och bebyggelseområden som anses vara särskilt värda att bevara har ett förstärkt skydd och får enligt denna paragraf inte förvanskas. Förvanskningsförbudet är inte något förändringsförbud, utan det är de egenskaper som gör byggnaden värdefull som är skyddade.

Förvanskningsförbudet gäller särskilt värdefull bebyggelse oberoende av om bebyggelsen är utpekad i förväg (exempelvis i en inventering) eller skyddad i detaljplan (”q-märkning”). Förvanskningsförbudet gäller vid alla ändringar, såväl exteriört som interiört, och oberoende av om en åtgärd är bygglovs- eller anmälningspliktig eller inte.<sup>1</sup>

### VARSAMHETSKRAVET (PBL 8:17)

Garveriet omfattas av det generella varsamhetskravet i Plan- och bygglagen 8 kap § 17:

*”Ändring av en byggnad och flyttning av en byggnad ska utföras varsamt så att man tar hänsyn till byggnadens karaktärsdrag och tar till vara byggnadens tekniska, historiska, kulturhistoriska, miljömässiga och konstnärliga värden.”*

---

<sup>1</sup> ”Förvanskningsförbudet” PBL. Kunskapsbanken, [www.boverket.se](http://www.boverket.se) 2016-12-12

Alla ändringar ska enligt denna paragraf utföras varsamt så att man tillvaratar en byggnads värden och karaktärsdrag.

Varsamhetskravet gäller alla byggnader och vid alla ändringar. Det gäller såväl invändigt som utvändigt och oberoende av om en åtgärd är bygglovs- eller anmälningspliktig eller inte.<sup>2</sup>

Varsamhetskravet ingår i Boverkets byggregler, BBR, på samma sätt som till exempel de tekniska egenskapskraven (brandsäkerhet, energihushållning, bullerskydd etc). Utgångspunkten är att såväl varsamhetskravet som de tekniska egenskapskraven ska uppfyllas. Om det krävs för att tillgodose varsamhetskravet får de tekniska egenskapskraven anpassas, dock inte så att det medför en oacceptabel risk för människors hälsa eller säkerhet.<sup>3</sup>

## Historik

### UPPFÖRANDET VID ÅRUP

Garveriets historia börjar i Årup, ett gods i utkanten av Bromölla i nordöstra Skåne. Detta gods omnämns redan 1618 och ägdes då av Sophia Brahe. Efter att ha hamnat i släkten Coytes ägo under 1700-talet gjordes Årup om till ett ärftligt fideikommiss och ärvdes under 1800-talet in i släkten Trolle-Wachtmeister. På så vis slogs Årup samman med Trolle-Ljungby fideikommiss som redan ägdes av släkten.

Under Hans Gabriel Trolle-Wachtmeisters ägo uppfördes det på godsets mark år 1868 en garveribyggnad i tre våningar, med fasader i korsvirke och spåntak. Garveriet blev en av landets största lantgarverier för sin tid och var en del av en större verksamhet kring Årup omfattande både kvarnar och spinneri. Införandet av näringsfrihet 1864 var en förutsättning för att dessa verksamheter kunde blomstra på landsbygden. Garveriet arrenderades ut till ett antal garvare under 1800-talet och i kontraktet ingick också ett boningshus från 1812 och jordbruksmark på 18-20 tunnland som brukades parallellt. På detta vis drevs garveriet fram till 1911 då verksamheten lades ner och byggnaden lämnades tom.



Figur 2 och 3. Garveriet på sin ursprungliga plats vid överlåtandet till Malmö Museer. Foto 1926. Fotograf: Torsten Lenk. Malmö Museer.

### GÅVA TILL MALMÖ MUSEER

Efter att ha stått tom i 15 år skänkte Axel Trolle-Wachtmeister byggnaden till Svenska Garveriidkarföreningen 1926, vilka i sin tur skänkte den till Malmö Museer 1939. Anledningen till detta var att föreningen redan 1914 hade skänkt över 300

<sup>2</sup> "Varsamhetskravet" PBL Kunskapsbanken, [www.boverket.se](http://www.boverket.se)

<sup>3</sup> "Tillämpning av kraven vid ändring av byggnader" PBL Kunskapsbanken, [www.boverket.se](http://www.boverket.se)

föremål till museet kopplade till garveriverksamhet som varit utställda på Baltiska utställningen samma år. Att dessa föremål kunde bli samlade och utställda i en äldre garveribyggnad ansågs vara en utmärkt idé.

Myndigheterna i Malmö ställde sig dock frågande kring gåvan och placeringen av byggnaden var det främsta problemet. Olika förslag togs fram, bland annat en placering strax väster om Slottsmöllan men denna bedömdes försvåra läsbarheten av det tidigare befästningsområdet. Frågan skulle visa sig vara svårlöst och när andra världskriget startade lades projektet på is och flytten blev allt mer avlägsen. Det dröjde till den 19 mars 1943 innan stadsfullmäktige beslutade att område väster om Kommendantshuset skulle reserveras för äldre och ditflyttade hus, däribland garveriet. Detta var en del i de planer som fanns på att skapa ett friluftsmuseum över "det gamla Malmö", något som dock aldrig kom att förverkligas mer än genom flytten av garveriet och några fiskehoddor.

#### ÅTERUPPFÖRANDE OCH PLANER PÅ FRILUFTSMUSEUM

Efter beslutet åkte den dåvarande museichefen Ernst Fischer till Årup för att påbörja planeringen av flytten. Vid ankomsten möttes han av en förfallen och delvis nedmonterad byggnad. Det visade sig att ägaren på Årup utan museets vetskap hade sålt byggnaden till en byggmästare 1940 då man inte hört av varken Malmö Museer eller Garveriidkarföreningen på lång tid. Byggmästaren hade vid Fischers besök redan hunnit plocka ner och sälja av en del av teglet, varvid Fischer ersatte honom för hans omkostnader och lyckades köpa tillbaka det byggmaterial som sålts. Allting transporterades sedan ner till Malmö för återuppbyggnad.

Efter att ritningar och byggbeskrivningar tagits fram 1944 påbörjades återuppförandet längs Banérs kajen i februari samma år. Projektet stötte dock tidigt på problem med den svenska militären då en luftvärnskanon fanns placerad i närheten. Eftersom kriget fortfarande pågick kunde inte viktiga siktlinjer skymmas och garveriet fick därför inte byggas högre än två våningar - först när kriget var över kunde projektet fortsätta. Garveriet stod till slut färdigt i augusti 1946 och öppnades upp med en fast utställning om garverihantverket.



Figur 4 och 5. Inför flytten till Malmö var byggnaden i ett mycket dåligt skick och bitvis nedmonterat. Foto 1943. Fotograf okänd. Malmö Museer.



Figur 6 och 7. Uppförandet av ett friluftsmuseum på kv. Turbinen var under 1900-talet en långt skriden plan. En mängd olika förslag togs fram, men i slutändan blev det enbart garveriet (markerat med svart pil) och ett par fiskehoddor som flyttades dit. Kartförslag 1942 och 1955. Malmö Museer.

### ÅTERKOMMANDE NYSATSNINGAR OCH NEDSTÄNGNINGAR

Enbart tio år efter invigningen började dock den museala verksamheten att tyna bort och garveriet stängdes för besökare. Anledningen till detta var återkommande inbrott, bristande underhåll och platsbrist på museet vilket ledde till att garveriet behövde användas som magasin för andra föremål. Denna törnrosasömn varade ända fram till 1976 då utställningen, med hjälp av ekonomiska medel från två Malmöföretag inom läderindustrin, gjordes om och kunde återinvigas.

Trots ansträngningarna skulle garveriets framtid fortsatt vara oklar och redan 1985 stängdes det åter då ingen ekonomi fanns till verksamheten eller underhållet som nu var kraftigt eftersatt. Dåvarande museichefen Per Ragnarsson drev t.o.m. frågan om att flytta tillbaka garveriet till Årup där intresse fanns för att uppföra den på sina bevarade grundstenar, något som han också lämnade förslag på 1993. Någon flytt genomfördes dock aldrig, istället beslutades det om en ordentlig nysatsning där byggnaden restaurerades och utställningen moderniserades för att återinvigas 1997. Även denna satsning skulle visa sig vara kortvarig då man efter en omorganisation av museet 1999 valde att omprioritera och garveriet stängdes för besökare. Under 2010-talet utreddes möjligheten att inreda ett kafé varpå en ambitiös projektering med skadeinventering och arbetsbeskrivning togs fram av Restaurera AB. Planerna lades dock på is efter att hälsovådliga gifter upptäcktes i byggnaden 2018.



Figur 8. Det återuppförda garveriet vid Banérskajen. Foto 1940-tal. Okänd fotograf. Malmö Museer (BJ 001944).

## Tidigare underhåll och ombyggnader genom åren

Listan nedan är inte komplett, men innehåller större ombyggnader och händelser som finns belagda främst genom äldre arkivmaterial och tidigare rapporter från Kulturmiljösektionen på Malmö Museer.

**1868** Byggnaden uppförs på Årups gods utanför Bromölla.

**1911** Garveriverksamheten läggs ner och byggnaden förfaller.

**1926** Byggnaden skänks till Svenska Garveriidkarföreningen.

**1939** Malmö Museer får byggnaden skänkt som gåva.

**Ca 1940** Byggnaden rivs delvis ner utan museets vetskap.

**1944-46** Garveriet återuppförs längs Banérs kajen. Nytt sågat furutimmer ersätter en del av korsvirkeskonstruktionen. Nytt spåntak läggs i fem lager med spån från Lammhult, Småland. Enstaka fönster och dörrar nytillverkas.

**1960** Underhåll görs av målade ytor, yttre väggar, fönster och dörrar m.m. Medel till en omläggning av spåntaket erhålls från Malmö stad men används istället till Slottsmöllan som anses vara i större behov av reparationer. Förslag på att flytta garveriet närmre vattenkanten diskuteras till följd av att Tekniska museet planeras expandera.

**1976** Utställningen moderniseras och återinvigs.

**1993** Förslag läggs fram av dåvarande museichefen Per Ragnarsson gällande en återflytt av garveriet till Årup. Detta röstas ned.

**1994** Skadebesiktning utförs och åtgärdsprogram tas fram av Ingemar Holmbergs Ingenjörbyrå AB.

**1996-97** En nysatsning görs där utställningen moderniseras och byggnaden restaureras till en kostnad av 700 000 kronor. Skadat korsvirke i stommen byts ut, tegelfacken putsas om invändigt, träjalusier justeras och spåntaket läggs om. Det trampade jordgolvet i bottenvåningen täcks med ett brädgolv och garverikaren som tidigare varit blottlagda döljs. Vatten och avlopp installeras och det tillkommer ny trappa samt pentry och toalett. Invigning sker 23 mars 1997.

**1999** Spåntaket läggs delvis om efter en stormskada.

**2017** Vid projektering för restaurering och ombyggnad för nya verksamheter i byggnaden upptäcks det att norra gaveln är i mycket dåligt skick. Byggnadsställningar monteras på utsidan för att stötta upp gaveln.

**2018** Projekteringsarbetet läggs på is då hälsovådliga gifter upptäcks i byggnaden.

## Byggnadens karaktär och värden

Garveriet, som uppfördes 1868 som landgarveri på Årups gods och idag inhyser bl.a. museiföremål, är av särskilt kulturhistoriskt värde. Detta värde grundar sig i byggnadens koppling till olika skeenden i landets och Malmös historia; dels näringslivets blomstring på landsbygden efter införandet av näringsfrihet 1864, dels garverinäringen som industri och dels uppförandet av korsvirkesbyggnader i industriellt syfte. Byggnaden är uppförd i en säregen och egenartad arkitektur som har tydlig förankring i skånsk byggnadstradition, men som utformats efter verksamheten och dess särskilda krav. Byggnaden är ett unikt exempel på en regionalt präglad och tidigindustriell byggnad som inhyst en idag i princip utdöd industri.

### EXTERIÖR

Byggnaden har idag en välbevarad 1800-talskaraktär och skapar en uttrycksfull silhuett i området kring Malmöhus slott som förstärks av läget vid Banérs kajen och dess vattenspegel. Fasaderna består av rödmålat korsvirke i fur (dock syll av ek) med bränt, rött tegel i facken som vilar på en sockel av murad granit. Byggnaden är tre våningar hög, taket är lagt med spån och utmed dess långsidor utkragar sig på andra våningen loftgångar med ovanliggande tak. Exteriören karaktäriseras i huvudsak av den högresta korsvirkesvolymen med jalusier samt de utkragande loftgångarna.

Det ritningsmaterial som finns att tillgå är fasad- och sektionsritningar som togs fram i samband med återuppförandet 1944-46. Vid det tillfället utbyttes delar av korsvirkeskonstruktionen, fackverken murades om, spåntaket lades om och enstaka dörrar och fönster nytillverkades. Efter denna restaurering har underhåll genomförts sporadiskt och det senaste, större arbetet genomfördes 1996-97.



Figur 9. Exteriören från öster. Uttrycken förstärks påtagligt av den intilliggande vattenspegeln.



Figur 10. Del av östra fasaden. På tredje våningen finns ställbara träjalusier.



Figur 11. Södra gaveln



Figur 12. Snickerier i grönt, blått och vitt skapar tillsammans med det röda korsvirket ett karaktärsfullt uttryck.



Figur 13. Loftgången på östra långsidan.

## INTERIÖR

Garveriets interiör är idag relativt välbevarad och består av tre våningar med ytskikt från både 1800-talet och 1900-talet. Vid jämförelse med 1944-års uppmättningsritningar över planlösningen förefaller rumsindelningen vara ursprunglig frånsett ett par innerväggar som rivits eller tillkommit. Inga större ombyggnader har åtagits sedan återuppförandet.

Interiören karaktäriseras av de enkelt utformade och bitvis voluminösa rummen med korsvirkeskonstruktion, bjälklag och takstolar väl synliga. Under återuppförandet 1944-46 byttes i stort sett alla golvbrädor ut samt delar av korsvirkeskonstruktionen och när väggarna putsades om lämnades korsvirket medvetet synligt.

### Bottenvåningen

Den nedersta våningen inrymmer läderbod, vågrum samt våtverkstad och var den plats där garvningsprocessen inleddes med uppmjukning, avhärning och rensning. I vågrummet fanns ursprungligen en stor eldstad som aldrig uppfördes efter flytten till Malmö. Golven är lagda med obehandlade golvbrädor och under dessa finns ett antal nedsänkta garv- och saltkar. Väggarna är vitputsade med synligt korsvirke.



Figur 14. De nedsänkta saltkaren på bottenvåningen innan de täcktes över med golvbrädor. Foto okänt år. Okänd fotograf. Malmö Museer.

### Andra våningen

På andra våningen finns barkrummet, verkstad, gesällkammare och ett stort tork- och sträckrum. Här krossades bl.a. barken till garvbadet och här sträcktes de färdiggarvade hudarna så att de blev jämna och fina. Golven består av obehandlade golvbrädor och väggarna är vitputsade med synligt korsvirke. Bjälklaget är synligt i taket och här finns både fönster och justerbara träjalusier.



Figur 15 och 16. Del av gesällkammarens respektive barkrummets interiör.

## Torkvinden

På tredje våningen finns torkvinden som är stor till volymen. Detta våningsplan har öppen takstol där takspånen ligger på öppen läkt vilket gör att rummet når ända upp tillnock. Här finns inga fönster (undantaget högst upp på gavelröstena) utan justerbara träjalusier, något som har sin förklaring i att utrymmet krävde ventilering vid torkning av hudar. Golvet består av obehandlade brädor och väggarna är vitputsade med synligt korsvirke. Takstolar och bjälklag är bilade.



Figur 17 och 18. Torkvinden och den öppna takstolskonstruktionen skapar ett voymöst utrymme högst upp i garveriet.

## Tekniskt skick

Efter en mindre översyn 2018-05-29 bedöms det tekniska skicket vara generellt dåligt. Nedan listas de saker som påträffades samt vad som tagits upp i en skadeinventering utförd 2017 av Restaurera AB:

- Korsvirkestimran är i förhållandevis dåligt skick med mycket rötskadat och/eller torrsprucket virke. Då skadorna uppkommit i knutpunkter vid tapp- och dymlingshål eller skarvar har konstruktionen försvagats.
- Gavlarna är de värst drabbade delarna på byggnaden. Framförallt den norra gavelns röste är i mycket dåligt skick där de översta partierna under nocken t.o.m. är lösa.
- Flera tegelfack har börjat kalva och är instabila. Detta är en konsekvens av den översta punkten.
- Tegelfacken har många äldre lagningar utförda med cementbruk. Dessa har även putsats med cementhaltigt bruk invändigt.
- De interiöra putsytorna är i delvis behov av omputsning och ju högre upp i byggnaden desto sämre är skicket.
- Flertalet fönster är i mycket stort behov av renovering. Rötskador främst i karmbottenstyckena, bortfallet kitt och stort färgbortfall är vanligt förekommande.
- De utskjutande bjälklagsändar som skapar underlag för golv och tak till loftgångarna, har omfattande rötskador. Detta gäller även samtliga räcken.
- Ett antal kramlor i timran, som har i uppgift är att hålla fast förstärkningsjärnen, har lossnat.
- Spåntaket är i dåligt skick och behöver läggas om.
- Insektsangrepp från bl.a. husbock och strimmig trägnagare förekommer.



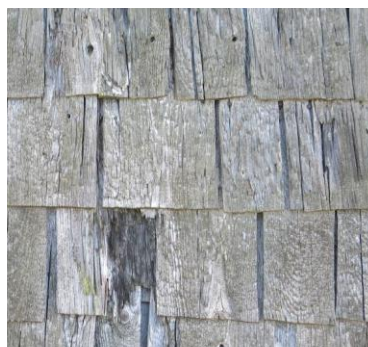
Figur 19 och 20. Rötskador och lösa knutpunkter i korsvirket. Foto 2017. Restaurera AB.



Figur 21 och 22. Många fönster är i stort behov av renovering. Foto 2017. Restaurera AB.



Figur 23. Allvarliga rötskador finns på loftgångarna. Foto 2017. Restaurera AB.



Figur 24. Spåntaket är sprött och skadat. Foto 2017. Restaurera AB.



Figur 25. Delar av väggarna behöver putsas om interiört.

## Antikvariska riktlinjer

### EXTERIÖR

- Inga större tillbyggnader eller förändringar skall göras.
- Mindre ändringar och ingrepp ska harmonisera med byggnadens uttryck och utföras med respekt för byggnaden och dess uppförandetid/återuppförandetid så att kulturhistoriska värden inte förvanskas.
- Byggnadens samlade historia ska respekteras och återspeglas vid underhåll och restaurering. Det innebär att även de tillägg som gjorts i byggnaden när den återuppfördes i Malmö, skall få finnas kvar och bevaras för framtiden.
- Bevara och underhåll äldre, bevarade fönster och dörrar. Fönsterna har ursprung i 1800-talet eller 1940-talet och har stora värden som inte kan ersättas med nytilverkad hur välgjorda de än är.
- Bibehåll och underhåll karaktäristiska material med traditionella tekniker – Spåntak, bilat resp. sågat korsvirke, handslaget tegel fogat med kalkbruk, snickerier målade med linoljefärg m.m.

### INTERIÖR

- Interiöra förändringar och ombyggnationer bör hållas till ett minimum och utföras med respekt för byggnaden och dess uppförandetid/återuppförandetid så att kulturhistoriska värden inte förvanskas.
- Planlösningen ska i störstas möjliga utsträckning bevaras.
- Bibehåll och underhåll karaktäristiska material med traditionella tekniker – kalkputsade innerväggar, bilade bjälklag, obehandlade golvbrädor m.m.

## Referenser

Garveriets arkiv, Malmö Museer

Malmö Museers bildarkiv, [www.carlotta.malmo.se](http://www.carlotta.malmo.se)

Malmös historiska kartarkiv, [www.kartor.malmo.se/kartarkiv](http://www.kartor.malmo.se/kartarkiv)

Restaurering av norra gaveln, garveriet. Arbets- och materialbeskrivning. Rapport (2017) Restaurera AB

Åtgärdsförslag, garveriet. Rapport (2017) Restaurera AB

## Årets rapporter

Lista över utgivna rapporter inom Malmö Museers rapportserie Kulturmiljösektionen Rapport:

### **Kulturmiljösektionen Rapport 2018:001**

Anders Reinsnert

*Antikvarisk medverkan. Ventilationer i matsal, salonger och kungavåning. Fastigheten Residenset 1 i Malmö stad, Skåne län.*

### **Kulturmiljösektionen Rapport 2018:002**

Anders Reinsnert

*Antikvarisk medverkan. Förnyelse av ytskikt Residensets entré. Fastigheten Residenset 1 i Malmö stad, Skåne län*

### **Kulturmiljösektionen Rapport 2018:003**

Felix Johansson

*Byggnadsantikvarisk utredning. Ebbas hus. Historik och antikvariska riktlinjer. Fastigheten Ellenbogen 16 i Malmö stad, Skåne län.*

### **Kulturmiljösektionen Rapport 2018:004**

Felix Johansson

*Byggnadsantikvarisk utredning. Slottsmöllan. Historik och antikvariska riktlinjer. Fastigheten Innerstaden 10:14 i Malmö stad, Skåne län.*

### **Kulturmiljösektionen Rapport 2018:005**

Felix Johansson

*Byggnadsantikvarisk utredning. Möllarebostaden. Historik och antikvariska riktlinjer. Fastigheten Innerstaden 10:14 i Malmö stad, Skåne län.*

### **Kulturmiljösektionen Rapport 2018:006**

Felix Johansson

*Byggnadsantikvarisk utredning. Kalkugnen i Klagshamn. Historik och antikvariska riktlinjer. Fastigheten Klagshamn 52:2 i Malmö stad, Skåne län.*

### **Kulturmiljösektionen Rapport 2018:007**

Felix Johansson

*Byggnadsantikvarisk utredning. Fiskehoddorna. Historik och antikvariska riktlinjer. Fastigheterna Turbinen 4 samt Innerstaden 10:14 i Malmö stad, Skåne län.*

### **Kulturmiljösektionen Rapport 2018:008**

Felix Johansson och Helena Rosengren

*Byggnadsantikvarisk utredning. Garveriet. Historik och antikvariska riktlinjer. Fastigheten Turbinen 4 i Malmö stad, Skåne län*

## Bilaga 1: Historiska bilder



1. Garveriet på sin ursprungliga plats vid Årups garveri. Foto okänt år. Okänd fotograf. Malmö Museer.



2. Garveriet på sin ursprungliga plats jämte boningshuset vid Årups garveri. Notera skicket på loftgångarna och dess skärmtak. Foto 1943. Okänd fotograf. Malmö Museer.

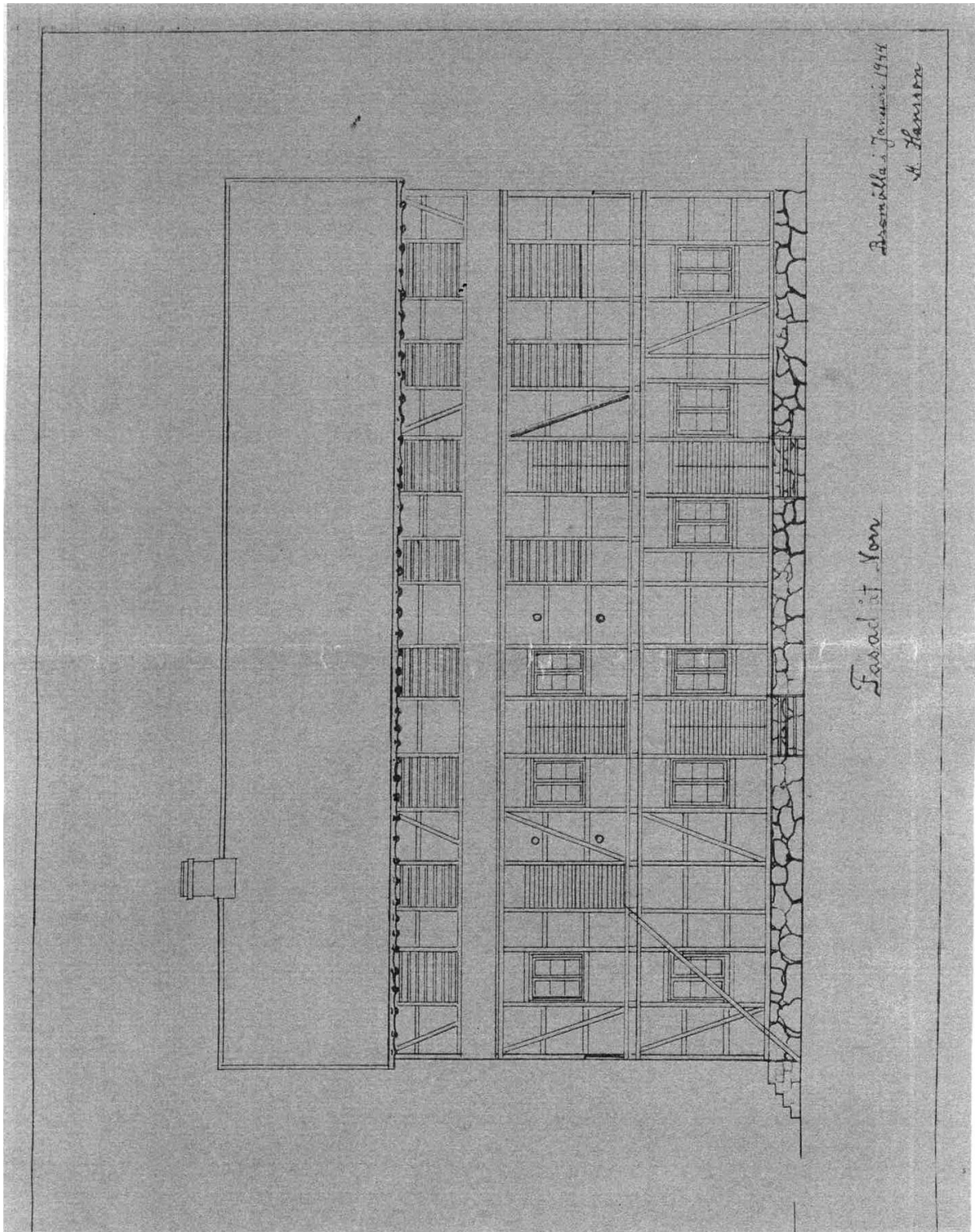


3. Grundstenarna från garveriets ursprungliga uppförandeplats. Foto okänt år. Okänd fotograf. Malmö Museer.

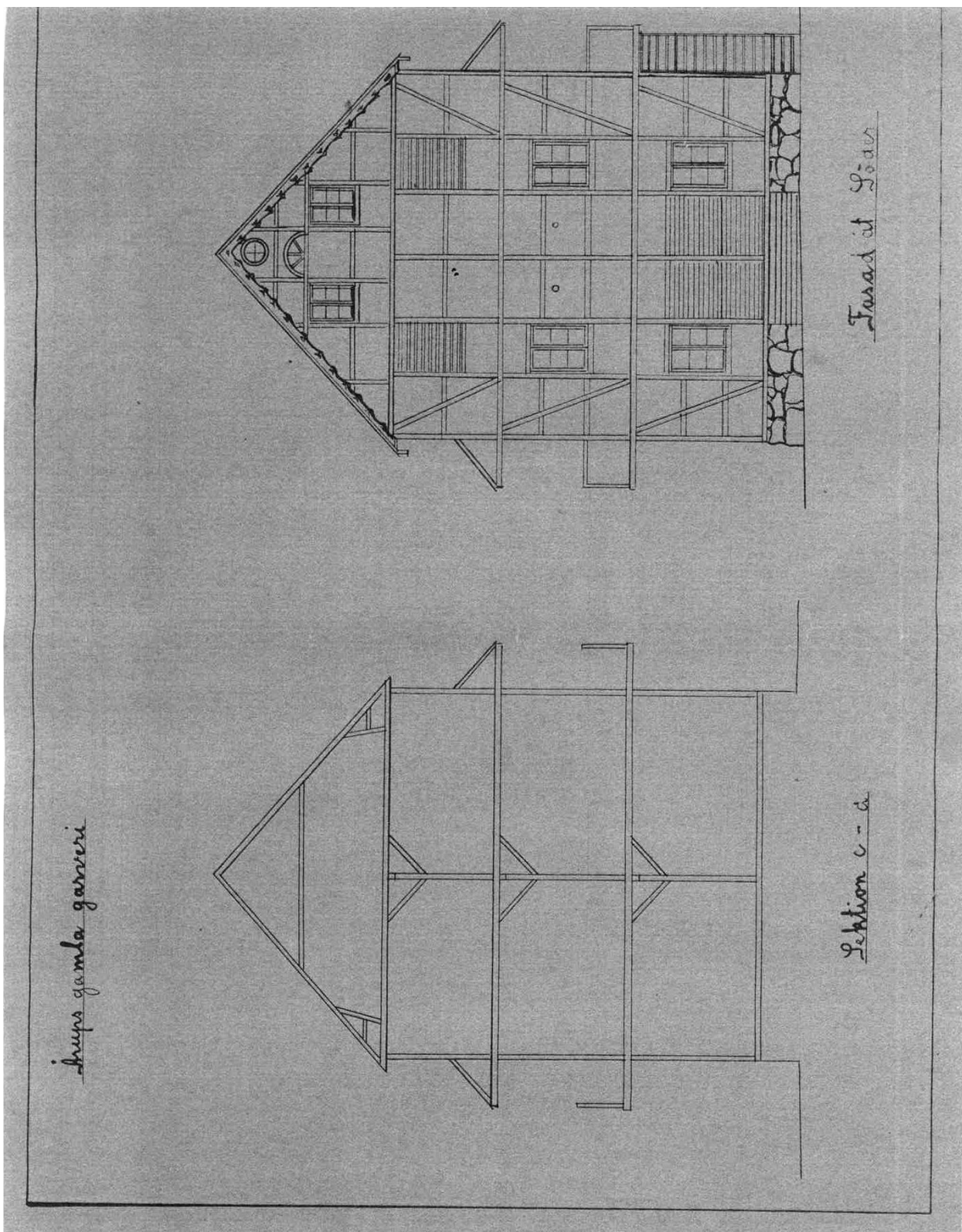


4. Vy från Citadellsvägen. Foto 1975, Bo F. Mårtensson. Malmö Museer.

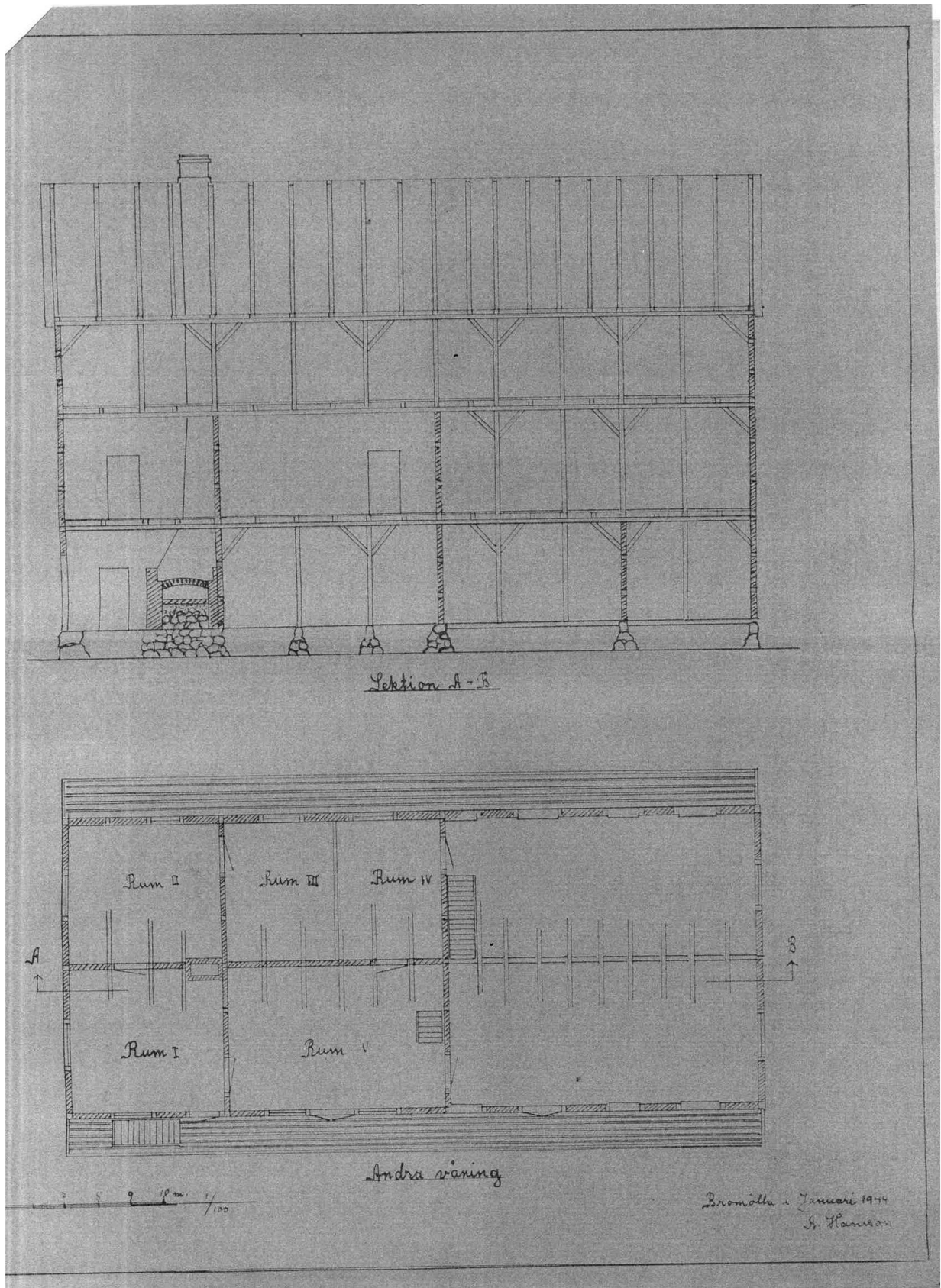
Bilaga 2: Ritningar till återuppförandet, 1944.



1. Fasadritning över östra långsidan. H. Hansson, 1944. Malmö Museer.

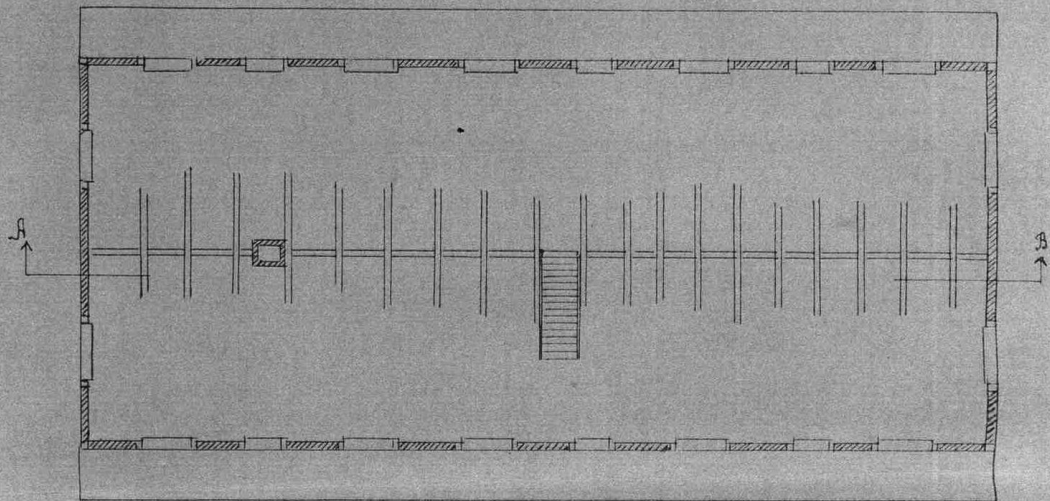


2. Fasadritning över södra gaveln samt sektionensritning. H. Hansson, 1944. Malmö Museer.

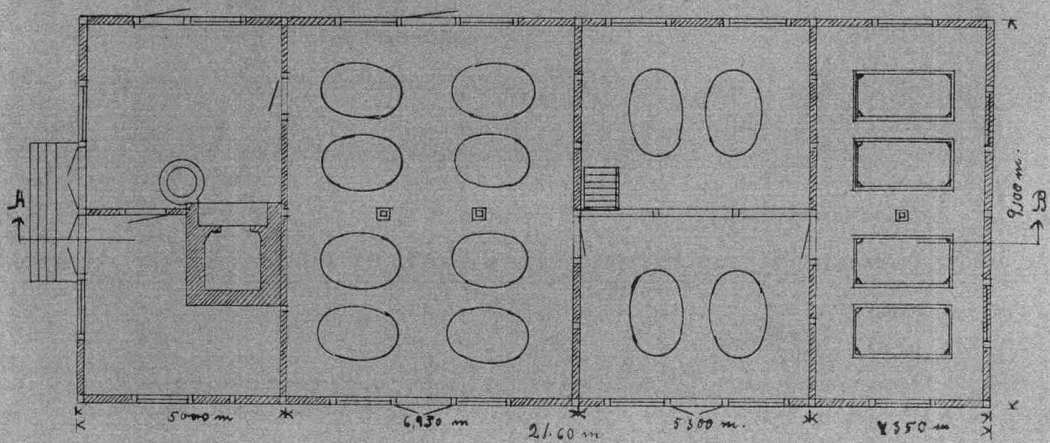


3. Sektionsritning samt planlösning över andra våningen. H. Hansson, 1944. Malmö Museer.

Förslag till uppförande av Strups gamla garneri åt  
Malmö Museum

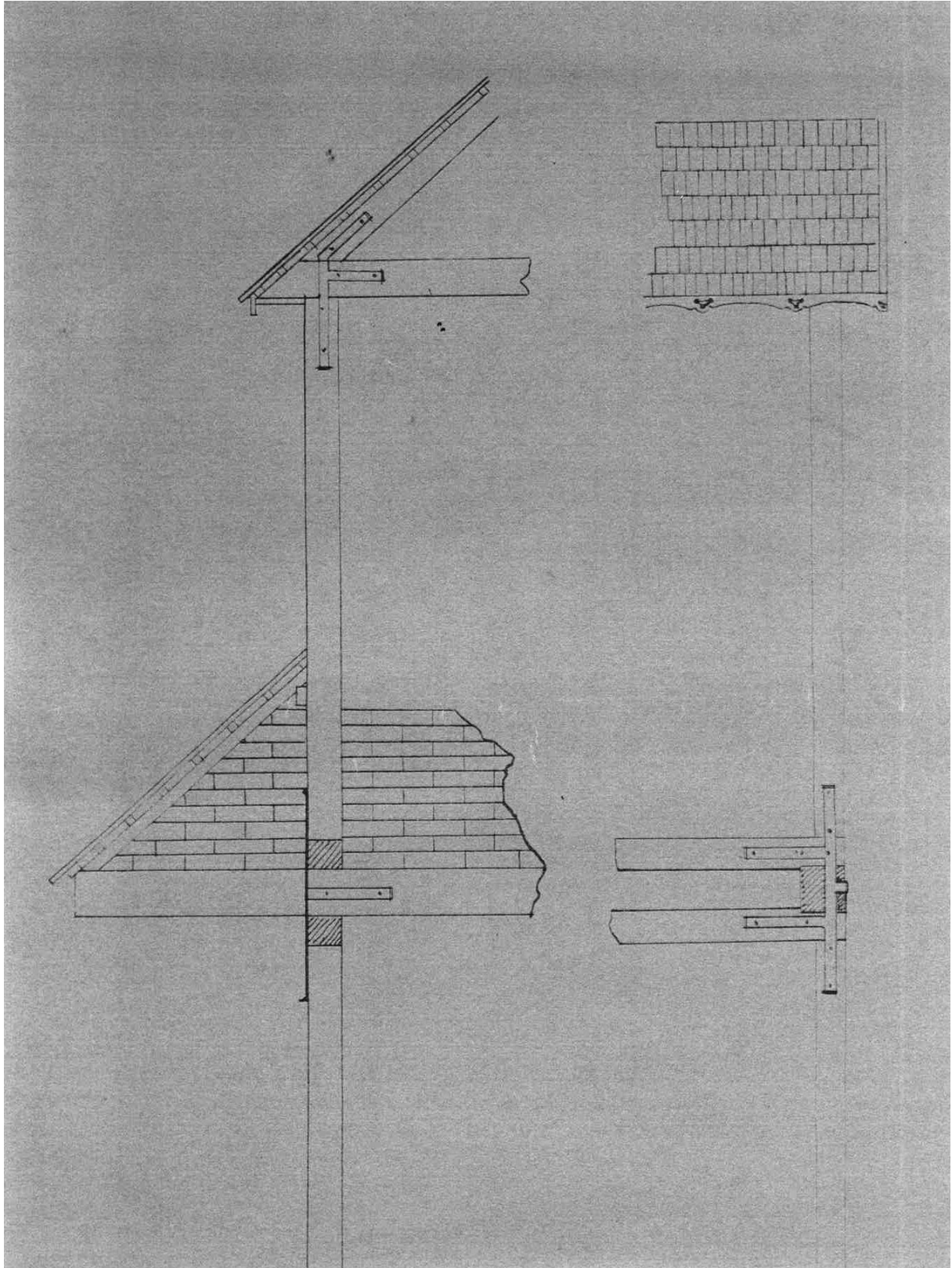


Tredje våning



Bottenplan

4. Planlösning över tredje respektive första våningen. H. Hansson, 1944. Malmö Museer.



5. Sektions- samt detaljritning över skärmtak och förankringar. H. Hansson., 1944. Malmö Museer.



### Bilaga 3: Illustration över det planerade friluftsmuseet, 1942



1. Fågelperspektiv över det planerade friluftsmuseet i kv. Turbinen där äldre och rivningshotad bebyggelse skulle placeras. Garveriet är markerat med svart pil och placerad intill Banérskaïjen, inte långt från dagens placering. Illustration 1942, Einar Bager. Malmö Museer.