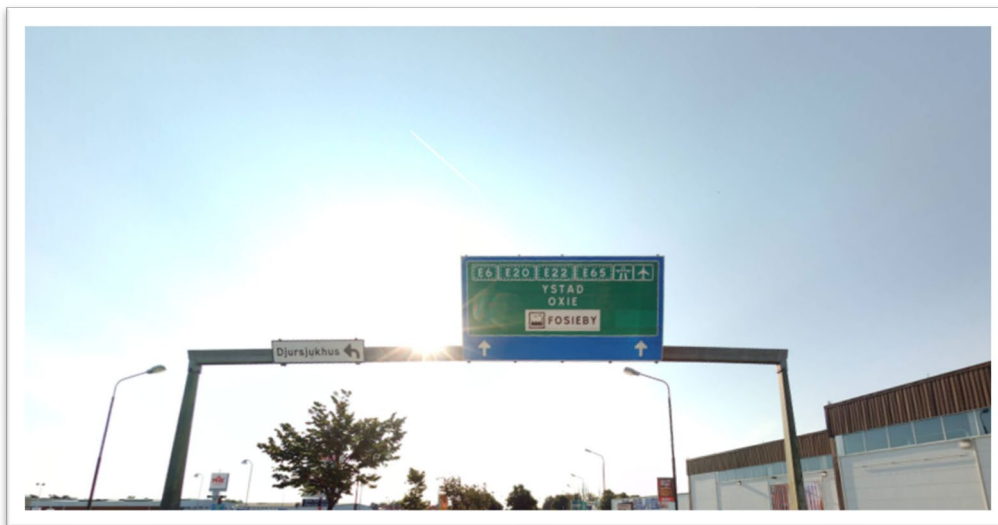




STYRDOKUMENT

Dokumentets rubrik (samma som textrubrik) Riktlinjer för vägvisning		Diarienummer	
Organisation (förf./ avdelning/ enhet) Trafikregleringsenheten	Dokumentägare, beslutad av (roll)		Datum för beslut
Typ av styrdokument (rutin, riktlinjer, m.m.) Riktlinjer		Framtagen av (namn och funktion) Emma Johansson/Joel Jönsson, vägvisningsansvariga	
Revideras (datum)	Senaste revidering	Reviderad av (namn och funktion)	
Datum för utskrift 2023-04-13	Versionsnummer 1.1	Uppföljningsansvar (avdelning/ enhet) Offentlig miljö, Trafikreglering	Följs upp senast 20XX

Riktlinjer för vägvisning



Kontaktuppgifter

Telefon 040-34 10 00

Adress

Fastighets- och gatukontoret
Trafikregleringsenheten
205 80 Malmö

Innehåll

1 Allmänt	5
1.1 Bakgrund	5
1.2 Syfte.....	5
1.3 Förutsättningar för vägvisning	5
1.4 Digitalt vägvisningsregister	6
2 Motorfordonsvägvisning	7
2.1 Europavägar.....	8
2.2 Centrumringen.....	9
2.3 Infartsgator och Inre Ringvägen.....	10
2.4 Utfartstrafik och fjärrortsmål	10
2.5 Cirkulationsplaner	11
2.6 Närorter.....	11
2.7 Lokala mål	12
2.8 Delområdesnamn	12
2.9 Parkeringsanläggningar.....	12
2.10 Industriområdesinformation	13
2.11 Annan verksamhet.....	14
2.12 Tillfälliga arrangemang	14
2.13 Omledningsvägar	14
2.14 Tekniska anvisningar för motorfordonsvägvisning	15
2.14.1 Textstorlekar.....	15
2.14.2 Slipbase-fundament	15
3 Cykelvägvisning	16
3.1 Generellt.....	16
3.2 Principer och stråk	16
3.2.1 Grundcykelstråk:	16
3.2.2 Supercykelstråk och turistcykelstråk.....	17
3.3 Utformning av lokaliseringsmärke och delområdestavlor.....	18
4 Vägvisning för gående	20
4.1 Generellt.....	20
4.1.1 Centrala Malmö	21
4.1.2 Hyllievång.....	21

4.2 Andra hänvisningar på allmän plats.....	21
5 Gatunamnsskyltar	22
5.1 Generellt.....	22
5.2 Olika gatunamnsskyltar	22
5.2.3 Gjuten aluminium (ex. Gjuteri Rosengren).....	23
5.2.4 Emaljskyltar olika typsnitt.....	23
5.3 Placering	24
6 Vägvisning i projekt	27

1 Allmänt

1.1 Bakgrund

Fastighets- och gatukontoret verkställer och genomför på delegation från tekniska nämnden vägvisningsärenden vid såväl ny- och ombyggnad som vid önskemål om vägvisning till kommunala eller enskilda verksamheter på gator/vägar där kommunen är väghållare. Malmö är inne i en större stadsomvandling i befintliga områden och nyexploatering. Därför är det viktigt att ha uppdaterade riktlinjer för vägvisning som följer utvecklingen.

1.2 Syfte

Vägvisningen ska bestå av så få vägmärken som möjligt, men så många som nödvändigt. Som besökare eller nyinflyttad i Malmö finns det möjlighet att inhämta vägvisning via diverse olika karttjänster och appar i exempelvis mobiltelefon eller i andra GPS-mottagare. Dessa tjänster brukar ha en grundinställning om att visa antingen snabbaste eller genaste färdväg till önskat mål, vilket inte alltid innebär den väg som är lämplig med hänsyn till trafiksäkerhet, bebyggelse och buller. Vägvisningen i gatumiljön är viktig då den ger trafikanten grundinformation för att kunna lokalisera sig. Vägvisningen är avsedd att vara ett övergripande stöd åt trafikanterna för att leda dem mot sitt mål och bekräfta att trafikanten är på rätt väg.

1.3 Förutsättningar för vägvisning

Vägvisning regleras av lagar, förordningar, föreskrifter och riktlinjer. Här följer en kort presentation av de viktigaste.

Vägmärkesförordningen, VMF (SFS 2007:90)

Vägmärkesförordningen innehåller bestämmelser om lokaliseringsmärken och trafikantordningar. Där återfinns även bestämmelser som reglerar uppsättning och underhåll av lokaliseringsmärken och anordningar. I VMF framgår även vem som har kostnadsansvaret.

Transportstyrelsens författningssamling (TSFS 2019:74)

Transportstyrelsens föreskrifter och allmänna råd om vägmärken och andra anordningar. TSFS 2019:74 innehåller närmare bestämmelser om användning av och storlekar på vägmärken, symboler och tilläggstavlor samt andra anordningar för anvisningar för trafiken och för tecken av vakt enligt vägmärkesförordningen (2007:90). Föreskrifterna innehåller även bestämmelser om verkställigheten av lagen (1984:318) om kontrollavgift vid olovlig parkering.

Väglagen, Väg1 (SFS 1971:948)

Väglagen innehåller bestämmelser om allmänna vägar, byggande, drift med mera. Bestämmelserna i väglagen gäller de allmänna vägarna.

Vägförordning (SFS 2012:707)

Innehåller bestämmelser som ska användas för att tillämpa väglagen.

Vägars och gators utformning, VGU

VGU är ett hjälpmedel för att utforma vägar och gator. Publikationen ges ut gemensamt av Trafikverket och Sveriges kommuner och regioner (SKR). VGU innehåller råd för hur vägar och gator kan utformas. Dokumentet är styrande för Trafikverket men rådgivande för kommuner.

Teknisk handbok

I teknisk handbok finns tekniska anvisningar både gällande vägvisning och montering men även andra teknikområden.

Trafik- och mobilitetsplan (Tromp)

För ett mer tillgängligt och hållbart Malmö har en trafik- och mobilitetsplan antagits av kommunfullmäktige i mars 2016.

(Planen omarbetas och vilka förändringar det innebär är i skrivande stund inte beslutat.)

Översiktsplan för Malmö

Antagen av kommunfullmäktige 2018-05-31. Se Malmö stads hemsida.

1.4 Digitalt vägvisningsregister

En förteckning över befintliga vägvisningsmål och skyltning i Malmö kommun gällande bil-, cykel- och gångvägvisning samt gatunamn återfinns i GIS-filer hos vägvisningsansvarig och delar av informationen finns även i FGK-kartan. Vägvisningsansvarig uppdaterar kartorna med nya punkter och linjer allt eftersom det sker förändringar. Kommunteknik ska bifoga fotografier efter uppsättning av ny/ändrad vägvisning och gatunamns skyltning.

2 Motorfordonsvägvisning

Generellt om uppbyggnad av motorfordonsvägvisning

Vägvisningen i Malmö är uppbyggt runt europavägarna, Malmös större vägar och stadens centrumring (se 2.1.2). Från detta övergripande nät utgår sedan vägvisning till olika platser och målpunkter.

Vid vägvisning med avstånd till Malmö så utgår mätning när det gäller biltrafik från Karl den XI-stenen som finns i korsningen Adelgatan–Kansligatan.

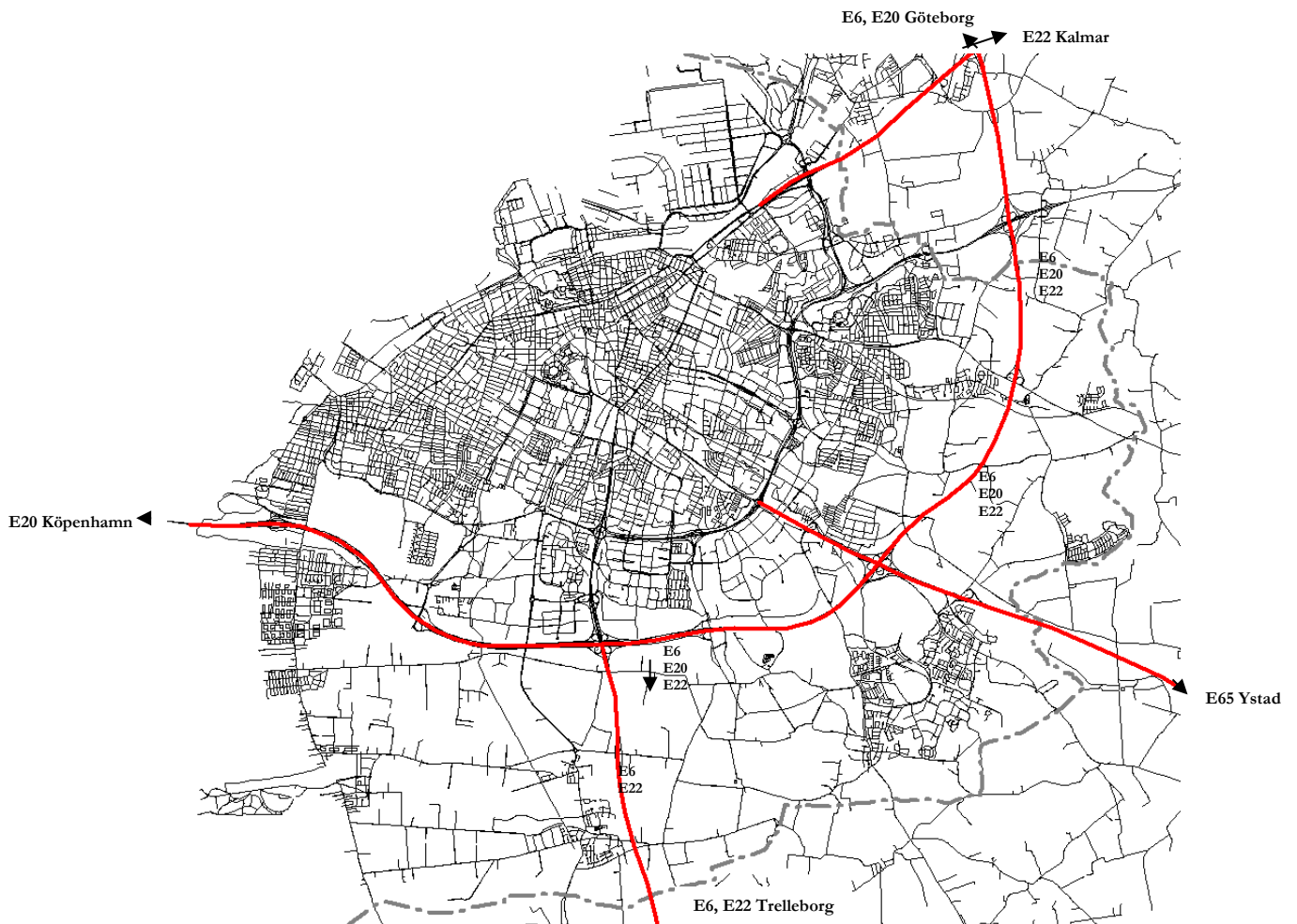


Figur 1 I hörnet mellan Kansligatan och Adelgatan lät Karl XI sätta upp en milsten år 1676. I stenen är inbugget en krona och bokstäverna CRS (Carolus Rex Suecorum). Ännu idag räknas alla avstånd till och från Malmö från denna plats.

2.1 Europavägar

I samband med att Yttre Ringvägen öppnades övergick Inre Ringvägen från att vara en europaväg till att bli en stadsmotorväg, dock med beteckningen E6.01, men vägen ingår inte i någon europavägvisning. För vägvisningen på Inre Ringvägen ansvarar Malmö stad. För vägvisningen på europavägarna och anslutande ramper ansvarar Trafikverket.

Vägvisningen kopplar samman nätet av genomgående europavägar.



Figur 2 Europavägarna utgör stommen för genomfartstrafiken i kommunen.

2.2 Centrumringen

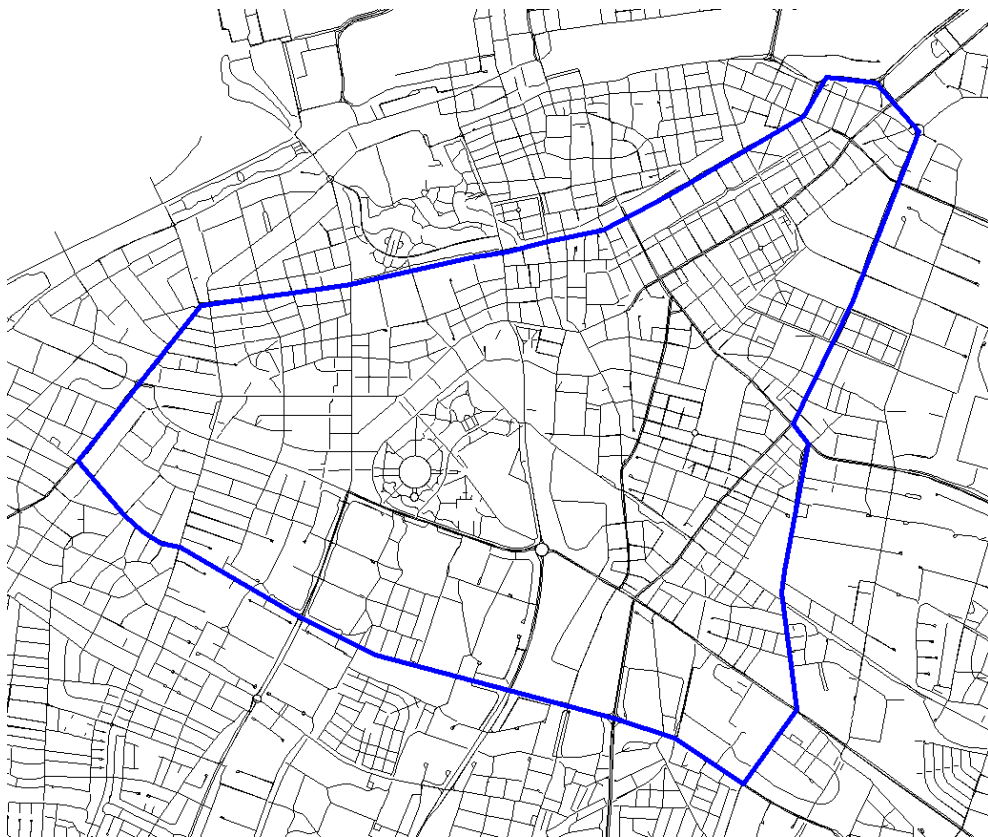
Centrumringen är en sträckning som tidigare var vägvisad genom benämningen ”C-ring”, se figur 3. I samband med genomförande av Ramavtal 8 Storstad Malmö, även kallat storstadspaketet kommer hänvisningen till ”C-ring” successivt plockas bort. Centrumringen finns fortfarande kvar som ett arbetsbegrepp och utgör tillsammans med de större vägarna det mer vägvisade stråket i staden.

Centrumringen är en 13,5 kilometer lång slinga som finns i centrala Malmö och som utgörs av:

Hornsgatan - Nobelvägen - Nobeltorget - Lantmannagatan - Munkhättegatan - Eriksfältsgatan - Stadiogatan - Mellanhedsgatan - Erikslustvägen - Regementsgatan - Drottninggatan (- Hornsgatan).

Från Centrumringen visas de olika lokala målen som:

- delområden; Centrum, Hamnen, Limhamn, Rosengård etcetera
- industriområdena; Fosie by, Elisedal, Sege med flera
- platser; Triangeln, Dalaplan och så vidare.

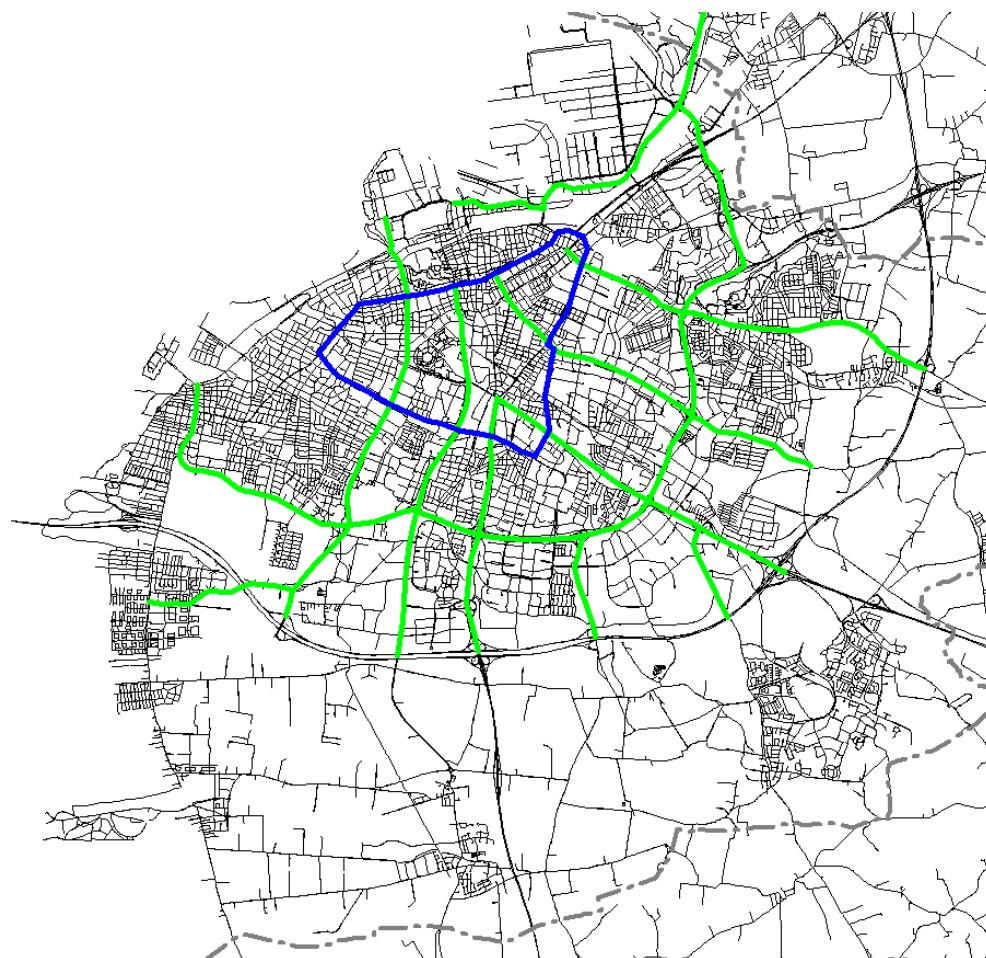


Figur 3 Centrumringen (C-ringen)

2.3 Infartsgator och Inre Ringvägen

Infartsgatorna som listas nedan och Centrumringen utgör tillsammans vägvisningsstommen från vilken vägvisning sker bland annat för in- och utfartstrafik, till stadens delområden, idrottsanläggningar, olika verksamheter etcetera.

Amiralsgatan	Hans Michelsensgatan	Lundavägen	Trelleborgsvägen
Annetorpsvägen	Inre Ringvägen	Lönngatan	Ystadvägen
Arrievägen	Jägersrovägen	Mariedalsvägen	Videdalsvägen
Drottninggatan	Kalkbrottsgatan	Munkhätttegatan	Västkustvägen
Eriksfältsgatan	Käglingevägen	Pildammsvägen	
Erikslustvägen	Köpenhamnsvägen	Regementsgatan	
Fersens väg	Lantmannagatan	Sallerupsvägen	
Gottorpsvägen	Lorensborgsgatan	Stadiongatan	



Figur 4 Malmös infartsgator och Inre ringvägen

2.4 Utfartstrafik och fjärrortsmål

Från ett stort antal platser inom hela tätorten vägvisas idag den utgående trafiken med vägnummERMärken till den stora genomgående trafikleden E6, en så kallad "tillbakavägvisning" som visar väg ut ur staden. Från E6 och även från några centrala platser vägvisas till övriga utgående vägar, med fjärrmålen

Göteborg, Vellinge, Trelleborg, Köpenhamn, Kalmar, Ystad samt närmål såsom Lund, Malmö airport (flygplatssymbol), Lomma, Klågerup med flera.

Denna tillbaka- och fjärrmålsvägvisning ses fortlöpande över och kompletteras på valda delar med vägvisning till övriga europavägar E20, E22, E65 samt riksväg 11 samt länsvägarna 100 och 101. Med vissa undantag, framför allt för de större farlederna där det ska finnas maximalt två vidarehänvisningar per tillbaka-vägvisare. Hänvisningar ska i dessa fall innehålla E6 samt en bedömning om den mest relevanta (E20, E22, E65) som då ska komplettera hänvisning till E6. För vidare detaljer kontaktas vägvisningsansvariga på trafikregleringsenheten.

2.5 Cirkulationsplaner

I en kommande utredning ska möjligheterna för att införa cirkulationsplaner utredas. Vid ett införande av cirkulationsplaner kommer det att få stor effekt på hur vägvisningen i staden är uppbyggd.

2.6 Närorter

Malmö kommun är ur vägvisningssynpunkt indelat i olika orter som omgärdas av platsnamnsmärke. För att en ort ska vägvisas till ska orten vara en egen postort och vara utanför själva Malmö tätort (lokal trafikföreskrift 1280 2022:01981). De orter som förlorar sin status som postort ska hädanefter skyltas som ett delområde.

Vägvisningen till orterna ska ses över kontinuerligt i samband med nybyggnation av vägar, omläggning av trafik etcetera.

Orterna inom kommunen är:

Bunkeflostrand	Malmö	Skumparp
Glostorp	Oxie	Södra Sallerup
Klagshamn	Toarp	Västra Klagstorp
Lockarp	Tygelsjö	

Mindre byar inom kommunen kan märkas ut med platsnamnsmärke utan att för den delen skyltas med vägvisare till orten.



2.7 Lokala mål

De lokala målen inom Malmö innefattar ett antal olika målpunkter som torg, industriområden, delområden, inrättningar mm. samt knutpunkterna Triangeln, Dalaplan, Nobeltorget och Värnhemstorget. Vid nybyggnation sker det en bedömning av behovet av vägvisning till de nya lokala målen.



2.8 Delområdesnamn

De lokala områdena inom tätorten har diffusa gränser varför det kan vara svårt att veta när man är framme i slutet av vägvisningen. För att avgränsa målområdena finns det därför områdesnamnsmärke i slutet av vägvisningen i form av ett platsnamnsmärke med vit/svart färgsättning. De närmaste åren kommer det göras en bedömning huruvida behovet av vägvisningen till delområden kvarstår. Det kan det bli aktuellt att successivt plocka bort delområdesnamn och vägvisningen till dessa.



2.9 Parkeringsanläggningar

Vägvisning till parkeringsanläggningar består av ett antal lokaliseringsmärken som visar vägen till anläggningen. Vägvisning till parkeringsanläggningar kan bli aktuellt i de fall anläggningarna har möjligheten att hantera en signifikant del av besöks/korttidsparkeringen som sker i ett område. Det gäller endast parkeringsanläggningar som inte ligger längs huvudgatorna, i dessa fall bedöms egna skyltar på fastigheten vara tillräckliga. Vägvisningen innehöll tidigare information om antalet korttidsparkeringsplatser, vilket gradvis kommer att tas

bort då förvaltningen inte har några verktyg för att kontrollera att dessa antal stämmer. Vägvisning till parkeringsanläggningar innefattar symbolen för parkeringshus (F28) samt i första hand ett platsnamn och i regel inte själva namnet på parkeringsanläggningen. I många fall blir platsnamnet synonymt med delområdet som parkeringsanläggningen ligger i men det finns också undantag där annat väl förankrat platsnamn kan väljas.

2.9.1 Vägvisade parkeringsanläggningar

P-hus Anna
 P-hus Bagersplats
 P-hus Caroli
 Citygaraget
 P Dalaplan/Södervärn
 Hansagaraget
 Korpengaraget
 P-hus Lilla Torg
 P-hus Malmö Arena
 P-hus Masten
 P-hus RoCent
 Parkering i Oxie
 P-hus Segepark
 P Simhallsbadet
 P Travbana
 Triangelgaraget
 P-hus Turning Torso
 P-hus Väster
 P-hus Östervärn

2.10 Industriområdesinformation

Industriinformationstavlorna är reklamfinansierade och drivs i privat regi och upplåts med tillstånd enligt ordningslagen. Kontaktuppgifter till skyltägaren ska finnas på tavlan. Stor restriktivitet gäller för nya industriinformationstavlor och hanteras av upplåtelseenheten på fastighets- och gatukontoret.



2.11 Annan verksamhet

För vägvisning till serviceanläggningar som restaurang, servering, bensinstation etcetera görs en bedömning i varje enskilt fall. Vägvisning från Yttre Ringvägen sker genom Trafikverket.

Vägvisning till företag och kommersiella inrättningar ska undvikas, när det medges sker det i så fall på enstaka platser nära slutmålet. Vägvisningen ska ske med symbol då sådan finns. Vägvisning sker ej med företagsnamn eller liknande, utan med typ av verksamhet.

Verksamheter som är etablerade i handels- och industriområden får inte någon separat vägvisning utan får hänvisa till sin verksamhet genom områdesnamnet. Kriterier för vägvisning finns på Malmö stads hemsida.

2.12 Tillfälliga arrangemang

Tillfälliga arrangemang som behöver vägvisning (gul-grön vägvisningsskylt) hanteras av upplåtelseenheten på fastighets- och gatukontoret i samband med upprättande av trafikplaneringsplan (TA-plan). Med tillfälliga arrangemang avses tävlingar, festivaler etcetera som förväntas generera en större mängd besökare.

2.13 Omledningsvägar

Trafikomledning kan vara permanent eller tillfällig. Omledning ska endast ske till vägar som är upplåtna för samma fordonsvikter, längd, höjd och bredd som den ordinarie vägen. Den permanenta omledningen är den vit-blå, och det är den som behandlas i dessa riktlinjer. Tillfällig omledning (orange) hanteras av tillfällig trafikreglering på upplåtelseenheten, fastighets- och gatukontoret.

Det finns avtal gällande omledningsvägar med Trafikverket se TN-2020-2025. Dessa avtal ska efterlevas och de omledningsvägar som specificeras i avtalen ska skyltas med vitblå vägvisning enligt bild.

Trafikverket ska genomföra en inventering av övriga omledningsvägnätet. Utifrån denna inventering samt i dialog med Trafikverket tar förvaltningen beslut om hur övriga delar av den nuvarande omledningsvägvisningen ska hanteras.



2.14 Tekniska anvisningar för motorfordonsvägvisning

2.14.1 Textstorlekar

Textstorleken i en vägvisare måste alltid anpassas utifrån den specifika platsen/placering. Närorter, lokala mål och delområden skrivs med versaler och lokala inrättningar skrivs med versalgemen.

Storlekar som generellt ska användas utifrån olika hastigheter i markvägvisare:

- Upp till och med 40 km/tim: versal 120 mm, versalgemen 120/88 mm.
- 50 km/tim till och med 70 km/tim: versal 150 mm, versalgemen 150/109 mm.
- 80 km/tim och över: versal 200 mm, versalgemen 200/146 mm.

För portaler är det i regel 150 mm som gäller. Vid högre hastigheter eller på större trafikleder kan större storlekar övervägas.



Figur 5 Versal/gemen i olika vägvisare

2.14.2 Slipbase-fundament

Eventuell montering av slipbase-fundament ska inte användas utmed gator/vägar med en hastighetsbegränsning om 50 km/tim eller lägre. Montering av dessa ska godkännas av trafikregleringsenheten.

3 Cykelvägvisning

3.1 Generellt

Cykelvägarnas sträckning är inte alltid gena eller lättorienterade. För att cyklisten på ett effektivt sätt ska kunna nå målpunkter inom tätorten underlättar en fungerande vägvisning. Behovet är störst för nytillkomna cyklister eller när någon vill utvidga eller förändra sin cykeltur. Vägvisningen av cykelstråken är också en del i marknadsföringen av cykeln som transportmedel. Konsekvent vägvisning förtydligar stråken och visar att Malmö prioriterar cykeln som färdmedel. Vägvisningen ska vara lätt att upptäcka och ska skilja sig från övrig vägvisning för motortrafik. Vägvisning finns vid varje valpunkt som bedöms vara av vikt.

3.2 Principer och stråk

Stadens cykelvägvisning utgår från stadens delområden, dessa är att betrakta som orter i jämförelse med bilvägvisningen. Utöver vägvisning till delområden finns vägvisning till utvalda mål, det kan handla om stationer eller platsnamn som kan anses vara av allmän kännedom.

Alla cykelstråk i staden kan inte vägvisas, det finns inte heller möjlighet att ha längre hänvisningsled till samtliga delområden. Det skulle leda till en ohanterlig mängd målpunkter/vägvisare, särskilt med hänsyn till att de flesta cykelstråken möts i den centrala delen av staden.

Nedan listas de nuvarande grundcykelstråken, det finns dock kompletterande vägvisning på många platser som inte är längs nedan nämnda stråk. I samband med genomförande av storstadspaketet kan dessa stråk behöva justeras.

3.2.1 Grundcykelstråk:

1. Centrum – Värnhemstorget - Arlöv
2. Centrum – Rönneholm – Limhamn
3. Limhamn – Bunkeflostrand – Klagshamn
4. Centrum – Södervärn – Heleneholm – Tygelsjö
5. Limhamn – Djupadal – Rosengård – Bulltofta – Lomma
6. Centrum – Rosengård – Torup
7. Centrum – Södervärn – Oxie
8. Bunkeflostrand – Oxie
9. Västra Hamnen – Rönneholm – Bellevuegården – Hyllievång

Ovan stråk är att betrakta som motsvarande de större vägarna i bilvägvisningen. Från stråken sker kortare vägvisning till de närliggande delområdena. När man kommit fram till delområdesgränsen får man en bekräftelse genom en delområdesskylt. Delområdesskyltarna sätts i första hand upp utmed cykelbanor.

Cykelvägvisningens centrumpunkt utgår från cykelkorsningen Kaptensgatan/Kungsgatan/Storgatan, se figur 5. Denna vägvisas i stora delar av staden, men ska inte vägvisas från de centralaste delarna som redan kan

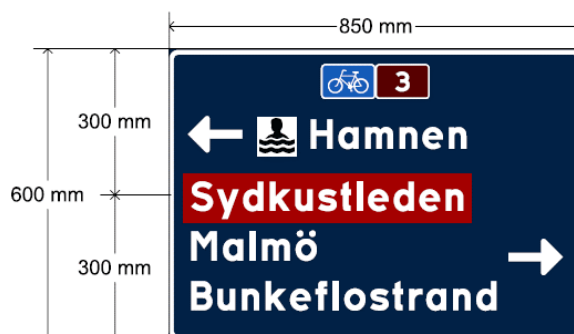
anses som att cyklisten befinner sig i centrum, exempelvis från Gamla staden. I dagsläget finns det några sådana vägvisare som ska ses över och tas bort.



Figur 6 Cykelkorsningen Kaptensgatan.

3.2.2 Supercykelstråk och turistcykelstråk

De närmaste åren kommer även ett antal supercykelstråk byggas och märkas ut i staden. Det kommer finnas både malmöspecifika och regionala supercykelstråk. De regionala ska följa den numrering som tagits fram i samarbete med Region Skåne och övriga skånska kommuner. De regionala stråken kommer märkas ut genom att infogas i den kommunala cykelvägvisning enligt nedan bild. Längs supercykelstråken kan det på valda platser bli aktuellt med vägmärkning för att ytterligare tydliggöra stråket. Vägmärkning kommer troligen utgöras av M30, enligt ovan nämnd numrering, samt M25. Exakt utformning är inte fastslagen.



Sydskustleden är en turistcykelled som går igenom Skåne. Den skyltas i Malmö genom ett tillägg på vägvisaren i form av lednumret (3) i vinrött samt skyltning med texten ”Sydkustleden”. Malmö stad har ingått avtal (TN-2018-4240) med Region Skåne gällande drift och finansiering av leden. Den kostnad som uppkommer för staden av att leden är samfinansierad hanteras av Stadskontoret. Gällande driftdelen av avtalet så har trafikregleringsenheten i överenskommelse med Region Skåne enats om att Malmö stads ordinare driftverksamhet är tillräcklig för att hantera de krav som ställs i avtalet. Dock ska eventuell justering som behövs längs leden under sommarsäsong hanteras så snabbt som möjligt.

3.3 Utformning av lokaliseringsmärke och delområdestavlor

Skyltar och detaljer ska vara av typ AB Blinkfyrar eller likvärdigt. Skyltar, bågar och stolpar målas i ”Malmögrönt”, färgkod: NCS8010-10Y med glans 70 % ± 5 %. Målningen utförs som eloxering eller i pulverlack. Stolparna ska förses med topphatt.

Intention finns om att hålla antalet mål till maximalt fem per lokaliseringsmärke, men ett antal om sex mål kan medges vid behov.

3.3.1 Lokaliseringsmärke

Lokaliseringsmärkena ska vara:

- strängpressad profil av aluminium
- text höjd 60/44 mm
- skyltlängden bör inte överstiga 700 mm vid flaggmontage
- vit text och pil på mörkblå grund av vit bård
- vit cykelsymbol på ljusblågrund med vit bård
- text och pil ska vara av reflexmaterial
- skylten kan vara enkel- eller dubbelsidig
- vägvisare ska i första uppsättas med flaggmontage
- vägvisare i form ”orienteringstavla” är i första hand enkelsidiga.



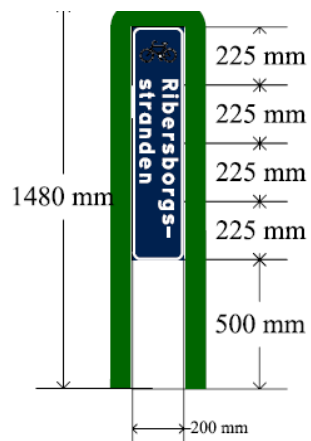
3.3.2 Delområdestavlor

Delområdestavlan ska vara:

- strängpressad profil av aluminium
- text höjd 60/44 mm
- skylthöjd får inte överstiga 1480 mm

- vit text på mörkblå grund av vit bård
- vit cykelsymbol på ljusblågrund med vit bård
- text ska vara av reflexmaterial
- skylten kan vara enkel- eller dubbelsidig
- monteras i första hand i båge i hårdgjord yta.

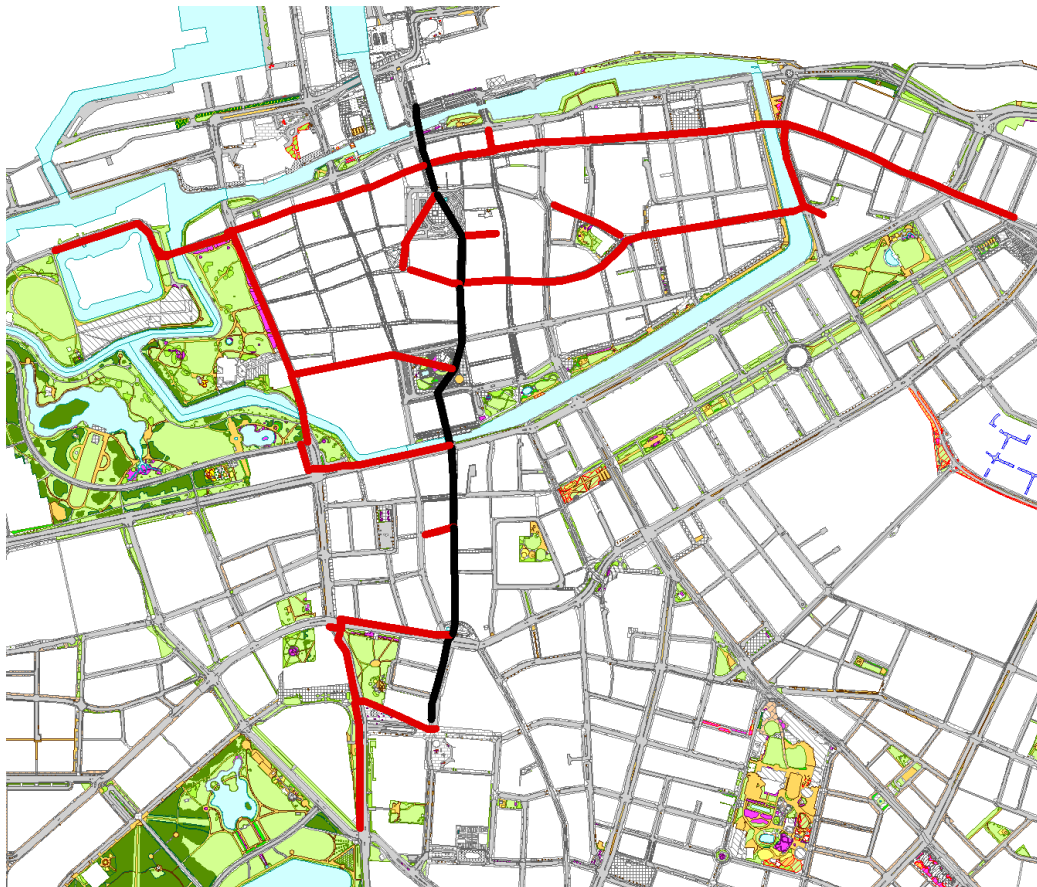
Annan montering kan vara aktuell om ovan ej är möjlig att genomföra på platsen.



4 Vägvisning för gående

4.1 Generellt

Vägvisning för gående finns i anslutning till Centralstationen samt färjeterminal. Vägvisningen för Malmös centrala del utgörs av en huvudlinje mellan Centralstationen och station Triangeln, se svart linje på bild nedan. På denna vägvisningsträcka finns vägvisning till bibliotek, museer, parker, torg, och turistiskt intressanta mål med mera, se röda linjer. Ingen vägvisning till kommersiella verksamheter får förekomma.



Figur 7 Vägvisning för gående.

4.1.1 Centrala Malmö

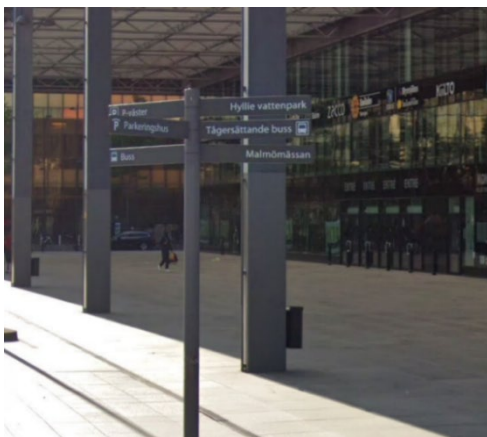
Vägvisningen i de centrala delarna sker på stolpar som för tankarna till sekelskiftet 1800/1900, se figur 7. Färgen på stolparna ska alltid vara Malmögrön. Antalet vägvisare per stolpe bör inte överstiga sex stycken.



Figur 8 Vägvisning för gående i centrala Malmö.

4.1.2 Hyllievång

På Hyllievångs stationsområde och kring detta finns det en ny typ av vägvisningsstolpar och vägvisare, se figur 8. Denna typ ska i första hand användas vid vägvisning utanför de centrala delarna av Malmö.



Figur 9 Vägvisning för gående på Hyllievång.

4.2 Andra hänvisningar på allmän plats

Vid önskemål om uppsättning av hänvisningar som inte faller under regelrätt vägvisning ska tilltänkt skyltning godkännas av vägvisningsansvarig för att säkerställa att det inte inkräktar på vägvisningsområdet. Exempel på annan hänvisning kan vara hänvisningar på terminalområde, skyltning av vandringsled med mera.

5 Gatunamnsskyltar

5.1 Generellt

Gatunamnet är den sista länken i ett vägvisningssystem och är av stor och väsentlig betydelse för orientering inom målområdet. Vid behov ska adressnummer och/eller kvartersnamn ingå i eller placeras under gatunamnsskylten. Namnförkortningar ska om möjligt undvikas.

Inom tätorten Malmö finns det olika varianter på gatunamnsskyltarna beroende på var i staden man befinner sig. Det finns gjutna skyltar, två varianter av emaljskyltar samt två varianter i aluminiumplåt.

Standard vid nyuppsättning är aluminiumplåt. Vid byte av befintliga gatunamnsskyltar så ska dessa ersättas med samma typ av skylt satt på platsen innan bytet. Den enda gången detta frångås är i de fall man bedömer att den aktuella skylten är fel modell i förhållande till omgivande skyltar i området.

5.2 Olika gatunamnsskyltar

5.2.1 Aluminium i slät plåt (standard för gatunamn)



Finns för drift och nyuppsättning.

- Utformas med svart versalgemen text på en vit reflekterande botten.
- Tillverkas endast utan kvartersnamn, kan tillverkas med adressnummer högerställt på skylten.
- Vid montering på stolpe används plåt med list (typ BLF-profil).

Som utgångspunkt gäller i första hand:

Lokalgator, villagator och liknande	Versalgemen 60/44 mm, skylthöjd 130 mm
Industriområde, landsbygd	Versalgemen 80/60 mm, skylthöjd 150 mm
Huvudgator, refuger	Versalgemen 100/73 mm, skylthöjd 200 mm
Landsväg 70 km/h	Versalgemen 110/80 mm, skylthöjd 200 mm
Maxlängd	800 mm (cirka 11 tecken), därefter två rader
Antal rader	Högst två
Text	Dubbelsidig, samma skylttyp på en stolpe
Typsnitt	Tratex (om inte annat framgår nedan)

5.2.2 Aluminium i konvext utförande



Finns för drift och nyuppsättning.

- Tillverkad av aluminiumplåt i konvext utförande och normalreflex.
- Skylten utformas med svart versalgemen text på en vit botten.
- Skylthöjd 180 mm. Typsnitt: Clarendon Bold Condensed BT.
- Monteras endast på fasad, ej stolpe.
- Kan tillverkas med kvartersnamn samt adressnummer högerställt.

5.2.3 Gjuten aluminium (ex. Gjuteri Rosengren)



Finns endast för drift, inte nyuppsättning.

- Vit botten med svart text samt bård.
- Gatunummer på egen skylt.
- Ny skylt ska ersätta innehållet på den skylt som behöver bytas ut. Står det kvartersnamn på den gamla ska det stå på den nya.
- Texthöjd: 90 mm med skylthöjd 130 mm på nummerskylt.

5.2.4 Emaljskyltar olika typsnitt

Finns endast för drift, inte nyuppsättning.

Texten på skylten utgörs i första hand av gatunamn och kvartersnamn. Även gatunummer kan ingå i själva skylten.

5.2.4.1 Modell Bo01 efter 1935



Finns endast för drift, inte nyuppsättning.

- 220 mm hög, texten bestämmer längden, plana, 4 hål.
- Textstil: Göteborg.
- Versalgemen 64/43mm, kvartersnamn 40/26 mm.
- Vit botten med svart text samt utfallande ram, kantram cirka 8 mm.

5.2.4.2 Modell Malmö stad före 1935 (Gamla staden)



Finns endast för drift, inte nyuppsättning.

- 220 mm hög, texten bestämmer längden, kupade (allsidigt välvda) 4 hål.
- Textstil: Viken (med justeringar).
- Versalgemen 67/45mm, kvartersnamn 43/30 mm.
- Vit botten med svart text samt indragen ram (klassisk med målad ”böj” vid hålen).
- Kvartersnamnen är alltid vänsterställda om inget annat uppges.

5.3 Placering

- Vid montering av gatunamns skylt på byggnader så bör byggnaden ligga högst åtta (8) meter från intilliggande körbanekant.
- Gatunamns skyltar som inte kan placeras på fasad monteras i möjligaste mån på befintliga belysning- och trafikmärkes stolpar. Är sådan montering inte lämplig eller möjlig sker montering på en egen stolpe som placeras på ett sådant sätt att både läsbarhet och trafiksäkerhet beaktas.
- Skylten monteras i riktning i den gata/väg som avses.
- Skyltens underkant ska vara minst 2,1 m över mark (för ytterligare placeringsdirektiv se TSFS 2019:74).

Gatunamns skyltarnas placering är kopplat till vilken miljö de sitter i, synbarhet och mängden trafik. Generellt sätts det upp fler gatunamns skyltar i mer stadlika miljöer men skyltningen ska alltid anpassas efter behoven på platsen. Om skyltar behöver sättas på stolpe ska en mer restriktiv hållning till antalet skyltar intas.

Exempel på placering av gatunamnsskyltar:



Figur 10 Placeringsprinciper för gatunamnsskyltar.

5.4 Exploateringsavtal

Enligt Malmö stads exploateringsavtal ska fastighetsägare ombesörja uppsättning av gatunamns skyltar på fasaden. Kommunen tillhandahåller gatunamns skyltar.

Det åligger Bolaget att ombesörja uppsättning av adressnummerskylt samt i förekommande fall gatunamnskylt på uppförda byggnader. Adressnummerskylt ska uppsättas på väl synlig plats vid huvudingången till byggnaden. Vad gäller gatunamnskylt gör Kommunen (trafikregleringsenheten) bedömningen var det finns behov av sådan samt tillhandahåller denna. Bolaget ger sitt medgivande till att Kommunen vid behov byter ut uppsatt gatunamnskylt.

Montering på byggnader som inte sker utifrån skrivningar i exploateringsavtal ska ske i samförstånd och med fastighetsägarens tillstånd. Detta ska vara skriftligt dokumenterat. Skylten är fastighets- och gatukontorets egendom.

6 Vägvisning i projekt

6.1 Vägutrustningsplan

I vägutrustningsplanen ska även vägvisning ingå. Vid projekt där det sker mycket förändringar i bil- och cykelvägvisning bör det ingå en separat vägvisningsplan och ritningar på nya/förändrade vägvisare.

6.2 Lokaliseringsmärken

Vid utformningen av lokaliseringsmärken ska dessa godkännas av vägvisningsansvarig på trafikregleringsenheten, i likhet med all annan vägvisning.

6.3 Gatunamn

Gatunamn i infrastrukturprojekt ska hanteras utifrån behoven från berörda trafikslag. Rent praktiskt innebär det att vid ombyggnationer av större gator hanteras bara gatunamnen i de korsningar som finns längs berörd väg. I dessa kan gatunamnen med fördel placeras i refug på tillgängliga stolpar, exempelvis belysningsstolpe eller trafiksignalstolpe. Vid montering på sådana stolpar ska det ske med skyltfäste, exempelvis gummidistans, så att ytbehandling på stolpen inte skadas.

Gatunamn i exploateringsområden planeras i samarbete mellan projektledare och ansvarig för vägvisning på trafikregleringsenheten som genom dialog kommer fram till utformning, placering och uppsättning.

- Sedan 2021 finns det i exploateringsavtalen en skrivelse där framgår det att kommunen har rätt att sätta upp gatunamn på fastighet vid behov.
- Vid tidigare upprättade exploateringsavtal gäller att projektledaren inhämtar skriftligt godkännande från fastighetsägare i området för att sedan i samarbete med trafikregleringsenheten planera gatunamnens placering.

6.4 Portaler

I de fall som portaler med vägvisning påverkas inom ett projekt ska dessa behållas om de löper över tre körfält eller fler. Blir det problem med utrymme och vägvisningen känns överflödigt kan trafikregleringsenheten se om det finns möjligheter till lösning.