



Datum
2022-11-24
Vår referens
Joakim Iveroth
Strateg
joakim.iveroth@malmose.se

Tjänsteskrivelse

Avgränsningssamråd avseende etablering av havsbaserad vindkraft i Öresund - Sjollen vindkraftpark STK-2021-984

Sammanfattning

Eolus Vind AB bjöd sommaren 2021 in till avgränsningssamråd avseende bolagets planer på att uppföra en vindkraftspark nordväst om grundområdet Sjollen i Öresund med tillhörande nedläggning av kablar och anslutning till elnätet. Projektet har övertagits av Sjollen Offshore AB, ett helägt dotterbolag till Eolus Vind AB, som avser söka erforderliga tillstånd enligt miljöbalken, kontinentalsockellagen och ellagen.

Sjollen Offshore AB har preciserat och tydligare avgränsat omfattningen av den planerade vindkraftsparken, bland annat avseende maximal totalhöjd och rotordiameter på vindkraftsverken, fundamentstyp samt anslutningskorridor. Bolaget önskar med detta kompletterande avgränsningssamråd inhämta eventuella ytterligare synpunkter på verksamheten.

I ärendet föreligger yttrande från miljönämnden, stadsbyggnadskontoret och fastighets- och gatukontoret.

Förslag till beslut

Kommunstyrelsens arbetsutskott föreslås besluta

1. Kommunstyrelsens arbetsutskott godkänner förslag till yttrande och skickar yttrandet till Sjollen Offshore AB.

Beslutsunderlag

- Förslag till yttrande KSAU 221128
- G-Tjänsteskrivelse KSAU 221128 Avgränsningssamråd avseende etablering av havsbaserad vindkraft i Öresund - Sjollen vindkraftpark
- Yttrande 221108 Tekniska nämnden - Komplettering av avgränsningssamråd Sjollen vindkraftpark
- Yttrande 221109 Stadsbyggnadskontoret - Förvaltningsremiss kompletterande avgränsningssamråd Sjollen
- Förvaltningsyttrande 210823 - Stadsbyggnadskontoret avgränsningssamråd Sjollen
- Tekniska nämnden Ordförandebeslut 210823 Remiss - Avgränsningssamråd för Sjollen vindkraftpark

- Underlag till avgränsningssamråd Sjollen vindkraftpark
- Kompletterande Samrådsmaterial Sjollen Vindkraftpark
- Yttrande 221115 Miljönämnden - Remiss från Eolus Vind AB om kompletterande handlingar för avgränsningssamråd Sjollen vindkraftpark
- Miljönämnden beslut 221115 § 197 med Reservation (SD) och Särskilt yttrande (M)

Beslutsplanering

Kommunstyrelsens arbetsutskott 2022-11-28

Beslutet skickas till

Sjollen Offshore AB
Fastighets- och gatukontoret
Stadsbyggnadskontoret
Miljönämnden

Ärendet

Eolus Vind AB bjöd sommaren 2021 in till avgränsningssamråd avseende bolagets planer på att uppföra en vindkraftspark nordväst om grundområdet Sjollen i Öresund med tillhörande nedläggning av kablar och anslutning till elnätet. För Malmö stad yttrade sig tekniska nämnden (TN-2021-1492), stadsbyggnadskontoret och miljönämnden. Yttrandena finns bifogade i ärendet.

Projektet har nu övertagits av Sjollen Offshore AB, ett helägt dotterbolag till Eolus Vind AB, som avser ansöka om tillstånd för den planerade vindkraftsparken under 2023. Bolaget har översänt kompletterande handlingar till tidigare remitterat avgränsningssamråd för etablering av vindkraftpark på grundområdet Sjollen. Detta görs för att inhämta eventuella ytterligare synpunkter på verksamheten och där svar önskas senast 30 november 2022.

Första avgränsningssamrådet 2021

Eolus vind översände den 17 juni 2021 en remiss om avgränsningssamråd. Samrådets syfte var att vägleda Eolus Vind AB till lämplig omfattning och lämpligt djup av miljöbedömning och innehåll i projektets miljökonsekvensbeskrivning (MKB) som ska utgöra del av ansökan om tillstånd för den planerade vindkraftsparken. Tekniska nämnden, stadsbyggnadsnämnden och miljönämnden yttrade sig direkt till Eolus. Synpunkterna som då framfördes var bland annat:

- Att etableringsområdet stämmer överens med Översiktsplan för Malmö och bedömningen att platsen har störst potential för vindkraft i Malmös havsområde.
- Att det var tidigt i processen och att det därför saknades förutsättningar för ett ställningstagande och att det förutsattes att fortsatta samtal kommer att hållas mellan sökanden och stadens ledning.
- Att en eventuell etablering av en vindkraftpark inte får förhindra utfyllnader som tillgodoser viktiga samhällsintressen exempelvis bostäder, näringslivsutveckling och infrastruktur samt olika typer av kompensationsåtgärder.
- Att hänsyn behöver tas till Öresundsmetron och att möjligheten för dess anläggande behöver säkerställas.
- Att hänsyn behöver tas till Malmö hamns tillväxtbehov och framtida muddringsbehov av Flintrännen.
- Att hänsyn behöver tas till de riksintressen och marina värden som finns inom området.

- Att hänsyn behöver tas till eventuella kumulativa effekter med planerade projekt på danskt territorialvatten. Till exempel den konstgjorda ön Lynetteholm samt vindkraftpark på danska sidan av Sjollen.
- Att tillståndsansökan ska inkludera utredning av hur bottenfauna- och flora, fisk och marina däggdjur påverkas under anläggningsskedet av buller, grumlingseffekter och sedimentspridning.

Kompletterande avgränsningssamråd – innehåll och förändringsförslag

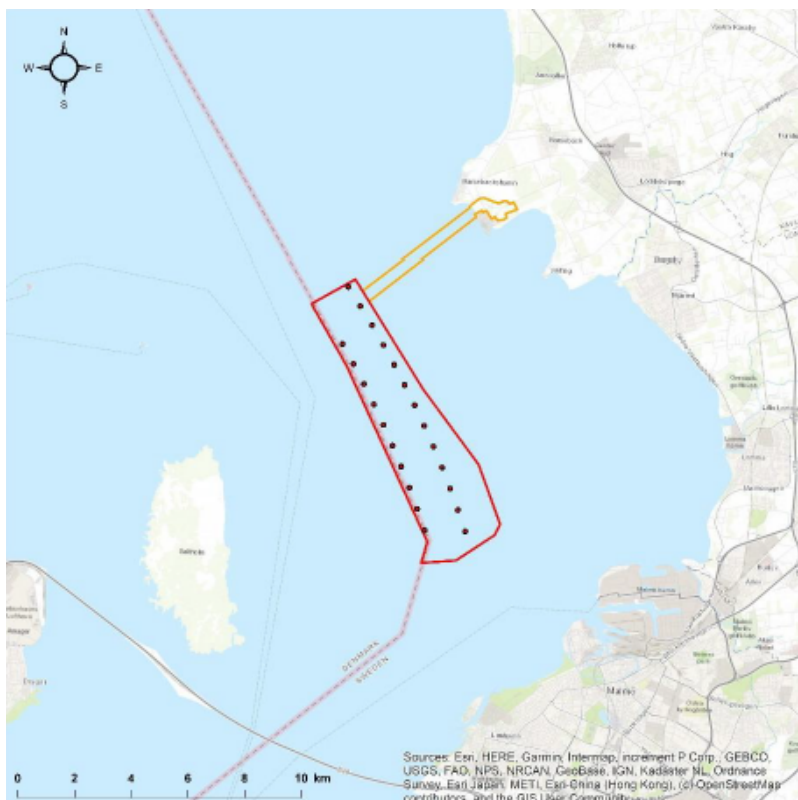
Efter att ha beaktat inkomna synpunkter från avgränsningssamrådet 2021 har Sjollen Offshore AB nu preciserat och tydligare avgränsat omfattningen av den planerade vindkraftsparken. Sjollen Offshore AB har översänt dessa kompletterande handlingar till bland annat Malmö stad för att inhämta eventuella ytterligare synpunkter. De förändringar av projektet som gett upphov till aktuell komplettering innefattar:

- Vindkraftverkens totala höjd över havsytan. Ökning från 250 till 270 m.
- Antal vindkraftverk. Ökning från ca 20 till max 23 stycken.
- Rotordiameter. Nu angivet till max 250 m. Tidigare ospecificerat.
- Avstånd mellan enskilda verk. Nu angivet till ca 0,8–1,6 km. Tidigare angivet till ca 1,4 km.
- Typ av grundläggning. Nu angivet som gravitationsfundament. Tidigare angivet som ”troligen gravitations- eller monopilefundament”.¹

I figur 2 illustreras utbredningsområdet (samma som tidigare) samt anslutningskorridoren (avsmalnat).

Figur 1 Komplettering, utredningsområde (rött) samt anslutningskorridor (gult)

¹ Monopiles är den historiskt vanligaste typen av fundament. Ett monopile-fundament måste pålas eller borraras ner. Ett gravitationsfundament är en stor konstruktion som ställs ner på havsbotten och håller vindkraftverket på plats genom sin storlek och tyngd (*källa: Havs- och vattenmyndigheten*)



Hur ställer sig nämnderna/förvaltningarna till förslagen

I ärendet föreligger yttrande från miljönämnden, stadsbyggnadskontoret och fastighets- och gatukontoret. Det har inte framkommit ytterligare synpunkter utöver de synpunkter som lämnades i samband med avgränsningssamrådet sommaren 2021.

Stadskontorets bedömning

Stadskontoret delar nämndernas syn om att de kompletteringar som föreslås av Sjollen Offshore AB inte är av sådan vikt att det ger upphov till några ytterligare synpunkter än de som Malmö stad lämnade under samrådet sommaren 2021.

Stadskontorets bedömning är att ökad lokal elproduktion av flera anledningar är något som Malmö och Skåne bör arbeta för och prioritera. Skåne är i ett utsatt läge på grund av rådande elprisområdesindelning som innebär höga elpriser vilket påverkar näringslivets konkurrenskraft och möjlighet att överleva. Vi står samtidigt inför en omställning av både industri- och transportsektorn där en ökad lokal produktion av förnybar el är nödvändigt för att klara klimatomställningen. Att lyckas med omställningen är även en förutsättning för ett starkt och konkurrenskraftigt näringsliv i Malmö och Sverige framöver då denna kommer att kräva tillgång till stora mängder billig och förnybar el. Etablering av en vindkraftspark i närområdet är av den anledningen väldigt angeläget.

I Energistrategi för Malmö stad 2022–2030, antagen av kommunfullmäktige våren 2022, lyfts ökad lokal elproduktion fram som avgörande för att vi ska kunna säkerställa ett leveranssäkert elsystem och en klimatneutral energiförsörjningen för Malmö. I strategi konstateras att Malmö stads verksamheter, aktörer i energisystemet och verksamma i Malmö ska bidra till ett leveranssäkert energisystem genom ökad lokal och regional elproduktion som är klimatneutral. Ur ett elförsörjningsperspektiv är föreslagen vindkraftspark på Sjollen synnerligen intressant med

kapacitet att producera ungefär hälften av vad Malmö stad konsumerar under ett år (1,3 TWh vs 2,5 TWh). Även tidsperspektivet är relevant att beakta, där parken potentiellt kan vara driftklar redan 2026. Med det sagt, Öresund är ett område med många andra intressen som måste beaktas av Sjollen Offshore AB i det fortsatta arbetet med miljökonsekvensbeskrivningar och tillståndsansökan. I yttrandet från Malmö stad 2021 konstaterades bland annat att utöver de miljömässiga aspekterna är både Öresundsmetron och Malmö hamns tillväxtbehov av sådan vikt för Malmö stad att en vindkraftsetablering inte kan riskera den fortsatta framdriften av dessa projekt.

Samtliga aspekter bör följas noggrant framöver och det är därför stadskontorets uppfattning att staden bör inleda en närmare dialog med Sjollen Offshore AB i det kommande arbetet.

Ansvariga

Micael Nord Näringslivsdirektör

Magdalena Bondeson Sektionschef

Andreas Norbrant Stadsdirektör