

FASTIGHETS- OCH GATUKONTORET

Elefanten i Folkets park

Handläggare: Malin Magnusson

Dnr: TN -2019-1547

Datum: 2019-05-02



Kollage över elefanten

TN 2019-1547

2019-05-02

Innehållsförteckning

1	Sammanfattning.....	3
2	Bakgrund/förutsättningar	3
2.1	Syfte	3
2.2	Avgränsning	3
2.3	Effekt mål	3
2.4	Leveransmål.....	3
2.5	Målsynkronisering	4
2.6	Detaljplan.....	4
2.7	Andra projekt.....	4
2.8	Förankring med andra berörda / andra nämnder.....	4
2.9	Karta.....	5
2.10	Omfattning.....	5
3	Budget och kalkyl	5
3.1	Tidplan	5
3.2	Osäkerhet och risker	6
3.3	Kalkyl	6
4	FN:s barnkonvention.....	7
4.1	På vilket sätt berörs, direkt eller indirekt, barn och unga?.....	7
4.2	Kan barns och ungas egna åsikter tas tillvara?	7
5	Jämställdhetsintegrering.....	8
5.1	Huvudsyfte	8
5.2	Mål	8
5.3	Inriktningsmål	8
5.4	Har jämställdhetsanalys gjorts i projektet?	8
5.5	Har särskilda insatser gjorts för att främja jämställdheten?	8

1 SAMMANFATTNING

Initiativet om att placera ut Yngve Lundells elefant från Malmö Förskönings- och Planteringsförening då en modell påträffats med hans signatur och konstnärspråk. En av Yngves tidigare verk påträffas i början av gågatan - Optimistorkestern. Orkestern är idag en stor turistattraktion och har stått på sin plats sedan 1985. Den nya elefanten ska gjutas i brons och finansieras av Malmö Förskönings- och Planteringsförening till ett belopp på 900 tkr.

Ärendet omfattar ett objektsgodkännande för beslut om uppförande av konstverk ”Elefanten” med en beräknad projektkalkyl på 302 tkr (brutto). Framtida årliga driftskonsekvenser (brutto) är beräknade till 15,5 tkr, varav underhåll utgör 0,5 tkr, drift 3 tkr och kapitalkostnader 12 tkr.

2 BAKGRUND/FÖRUTSÄTTNINGAR

Initiativet om att placera ut Yngve Lundells elefant från Malmö Förskönings- och Planteringsförening då en modell påträffats med hans signatur och konstnärspråk. En av Yngves tidigare verk påträffas i början av gågatan - Optimistorkestern. Orkestern är idag en stor turistattraktion och har stått på sin plats sedan 1985. Den nya elefanten ska gjutas i brons och finansieras av Malmö Förskönings- och Planteringsförening till ett belopp på 900 tkr. Den kommer att ha en storlek på cirka 160 cm i mankhöjd.

Utifrån en förstudie har ett antal platser studerats och slutligen valdes Folkets park. Parken har idag många olika detaljrika inslag, och konstverket skulle bli en ny detalj i en färgstark och lekfull miljö. Konstverket skulle också knyta an till historien då det tidigare har varit elefanter i parken.

Den föreslagna platsen består av en klippt gräsyta med omkringliggande buskage, i anslutning till bilentréen vid Falsterbogatan och nya lekplatsen i Folkets park. Genom att platsen ligger i en stor besöksnod i Malmö är det en ständig rörelse av gående besökare genom parken. Gångstråket intill kommer att hårdgöras våren 2019 med marktegel och ökar därmed också tillgängligheten till platsen.

2.1 Syfte

Placering av konstverket i Folkets park

2.2 Avgränsning

Projektet avgränsas med elefantens utbredning på grönytan vid lekplatsen i Folkets park.

2.3 Effektmål

Projektet kommer att bidra till parkens utsmyckning med konst, och har en nära anknytning till att parken en gång hade elefanter. Det kommer också generera en koppling till stadens befintliga konst på en annan central plats – nämligen Stortorget.

Projektet bidrar även till att stärka Folkets park som besöksmål och stadsdelspark.

2.4 Leveransmål

Ett konstverk i brons från en modell av Yngve Lundell står i Folkets park.

2.5 Målsynkronisering

Projektet ligger inom ramen för **Målområde 1 – En ung, global och modern stad, Målområde 3 - En stad för barn och unga, Målområde 4 - En öppen stad** samt **Målområde 7 – En aktiv och kreativ stad.**

Målområde 1 är nedbrutet till ett nämndsmål som är formulerat ”Tekniska nämnden ska med delaktighet av malmöborna utveckla stadsmiljöer, bostadsområden och infrastruktur som gynnar social, ekologisk och ekonomisk hållbarhet.” Aktuellt projekt bidrar till att uppfylla målet genom att ett nytt offentligt konstverk får smycka staden och vara tillgänglig för alla i stadsmiljön.

Målområde 3 är nedbrutet till ett nämndsmål som är formulerat ”Den offentliga miljön är trygg, säker och gör det möjligt för barn och ungdomar att utveckla sin självständighet”. Parkens många brukare är barn och unga som på lika villkor kan njuta av stadens offentliga konst. Detta konstverk i form av en elefant bidrar både med fantasi, men också historia från parken tidigt 1900-tal.

Målområde 4 är nedbrutet till ett nämndsmål som är formulerat ”Den offentliga miljön ska vara tillgänglig för alla på likvärdiga villkor”. Konstverket placeras på en offentlig plats i staden där alla ska kunna ta del av den.

Målområde 7 är nedbrutet till ett nämndsmål som är formulerat ”Tekniska nämnden ska erbjuda malmöborna ett varierat utbud av mötesplatser för fritid, rekreation och evenemang.” Aktuellt projekt bidrar till Folkets parks utveckling som mötesplats och besöksmål.

2.6 Detaljplan

Ej aktuellt

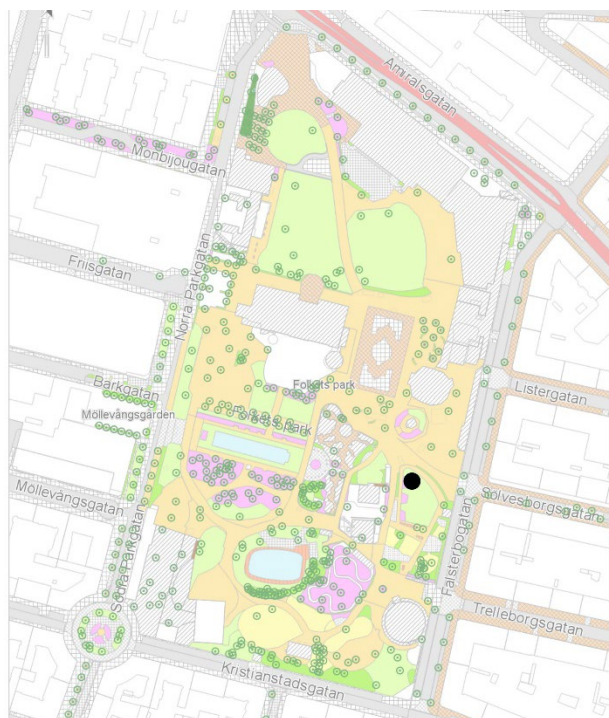
2.7 Andra projekt

Projektet påverkas inte av andra projekt.

2.8 Förankring med andra berörda / andra nämnder

Ej aktuellt

2.9 Karta



2.10 Omfattning

Projektet avgränsas till elefantens utbredning inklusive dess direkt anslutande grusyta. Total kvm är 5 kvm.

3 BUDGET OCH KALKYL

Projektkalkylen uppgår till 302 tkr, som finansieras genom Tekniska nämndens investeringsbudget. Entreprenadkostnaden beräknas till 100 tkr. Finansiering görs inom ramen för Tekniska nämndens investeringsbudget för 2019.

3.1 Tidplan

Fas	Start- och sluttid
Idéstudie	2017-01
Förstudie	2018-03 - 2018-12
Genomförande	
– projektering	2019-06
– byggnation	2019 – 12 - 2020 - 04

3.2 Budgetavstämning

Finansiering ryms inom ramen för beslutad investeringsbudget.

3.3 Osäkerhet och risker

På grund av tidigare kända föroreningar i mark kopplat till Folkets park kommer en anmälan om avhjälpande åtgärder att göras till Miljöförvaltningen.

3.4 Kalkyl

Alla belopp i tkr	Allmän platsmark	Basmånad:
Kalkylerade inbetalningar	0	Inbetalningar ingår enligt redovisningsrekommendationerna inte i projektet utan ska fördelas för att möta projektets kapitalkostnader.
Nettokalkyl	-302	Inbetalningar minus utbetalningar i projektet
Projektkalkyl brutto	-302	Alla utgifter i projektet
Entreprenad	-100	
Konsulter	-50	
Egna tjänster	-50	
Oförutsett	-50	
Kreditivränta	-2	
Förorenad mark	-50	
Ändrad driftskostnad, totalt	-15,5	
Ökad drift	-3	
Ökat underhåll	-0,5	
Internränta	-8	
Avskrivningar	-4	
Värde att skriva ner av kalkylen		Om någon del av det som ska byggas avser annans mark eller egendom eller inte har ett bestående värde för Malmö stad. Beskrivning görs nedan.
Nedskrivningsbelopp		Om någon del av det som ska byggas ännu inte skrivits av i inventarieregistret. Beskrivning görs nedan.

Driftskostnader

Årliga driftskostnader (drift, underhåll, kapital) uppkommer för fastighets- och gatukontoret till följd av uppförandet av konstverket. Beräkning av kapitalkostnad har internräntesatsen 3% använts. Framtida årliga driftskonsekvenser (brutto) är beräknade till 15,5 tkr, varav underhåll utgör 0,5 tkr, drift 3 tkr och kapitalkostnader 12 tkr.

Förorenad mark

Hantering av förorenade massor bedöms uppgå till totalt ca 50 tkr. All sanering bedöms avse massor under MKM (Mindre Känslig Markanvändning), vilka innebär att alla saneringskostnader bokförs som en investering inom projektet.

Likviditetsplan

	Likvidbehov	Driftskonsekvenser	
		Intäkter	Kostnader
2019	-202	0	-0
2020	-100	0	-0
2021			-15,5
Etc			
Totalt	-302	0	-15,5

4 FN:S BARNKONVENTION

FN:s barnkonvention antogs av kommunfullmäktige 2004-03-25 §61.

FN:s barnkonvention om barns rättigheter antogs 1989 och gäller för alla under 18 år i hela världen. Genom barnkonventionen har Malmö stad ansvar för att se till att alla barn och unga får sina rättigheter tillgodosedda. Ett barn- och ungdomsperspektiv ska lyftas fram i all verksamhet. Ett samhälle som är bra för barn är bra för alla medborgare.

Handledningen ska fungera som stöd vid handläggning av alla ärenden så att inga förslag till beslut tas fram utan att barns rättigheter har beaktats. Det är vars och ens ansvar, såväl politikers som tjänstemäns, att ta ställning till frågorna nedan:

4.1 På vilket sätt berörs, direkt eller indirekt, barn och unga?

Den nya skulpturen i Folkets park har landat i en placering i en barnvänlig miljö, för att skapa lekfullhet och eftertanke. Då objektet är en elefant som har en speleman på ryggen kan den ses som en intressant och rolig skulptur för barn och unga.

4.2 Kan barns och ungas egna åsikter tas tillvara?

I Folkets park finns en kultur med att arbeta tillsammans med barn. I detta aktuella projekt har ett önskemål från verksamheten och brukare varit att få elefanten till platsen.

5 JÄMSTÄLLDHETSINTEGRERING

Den 30 augusti 2007 beslutade kommunfullmäktige att Malmö stad ska underteckna CEMR:s *Den europeiska deklARATIONEN om jämställdhet mellan kvinnor och män på lokal och regional nivå*. Därmed har kommunen förbundit sig att integrera jämställdhetsperspektivet systematiskt i alla verksamheter.

5.1 Huvudsyfte

Huvudsyftet med jämställdhetsintegrering i Malmö stad är att kvalitetssäkra våra verksamheter riktade till medborgarna och kvalitetssäkra våra arbetsplatser så de blir jämställda och icke diskriminerade.

5.2 Mål

Senast år 2013 ska Malmö stad ha säkerställt att alla verksamheter arbetar för likvärdig verksamhet, service och bemötande, likvärdig myndighetsutövning, likvärdig fördelning av resurser och jämställd fördelning av makt och inflytande till alla kvinnor och män, flickor och pojkar oavsett bakgrund och tillhörighet.

5.3 Inriktningsmål

Senast år 2013 ska Malmö stad ha säkerställt att alla verksamheter arbetar för:

- likvärdig verksamhet, service och bemötande
- likvärdig myndighetsutövning
- likvärdig fördelning av resurser
- jämställd fördelning av makt och inflytande
- till alla kvinnor och män, flickor och pojkar oavsett bakgrund och tillhörighet.

5.4 Har jämställdhetsanalys gjorts i projektet?

Projektet bidrar till att skapa offentlig konst för allmänheten både för kvinnor och män, vilket genererar ett jämställt stadsliv då alla har tillgång till Folkets park oberoende av kön eller ålder. Huvudtransportmedlet i parken är gång vilket också bidrar till att platsen och placeringen av konstverket görs tillgänglig för alla.

5.5 Har särskilda insatser gjorts för att främja jämställdheten?

Jämställdheten främjas genom att konstverket får en offentlig plats omgiven av tillgängliga gångvägar för alla kvinnor och män, flickor och pojkar.