

STRATEGI FÖR KUSTSKYDD
Remissutlåtande
Samtliga remissyttranden,
inkl. reservationer och särskilda yttranden

Juni 2023

FÖRTECKNING ÖVER INKOMNA REMISSYTTRANDE, RESERVATIONER OCH SÄRSKILDA YTTRANDE

Malmö stad

Arbetsmarknads- och socialnämnden
Fritidsnämnden
Funktionsstödsnämnden
Grundskolenämnden
Förskolenämnden
Gymnasie- och vuxenutbildningsnämnden
Hälsa-, vård- och omsorgsnämnden
Kulturnämnden
Miljönämnden
Servicenämnden
Tekniska nämnden
Stadsbyggnadsnämnden

Kommunala bolag, kontor mfl

Räddningstjänsten Syd
VASYD
MKB fastighets AB
Segeåns Vattendragsförbund och Vattenråd
Malmö stads Funktionshinderråd

Statliga verk och myndigheter, nätverk och institut

Länsstyrelsen Skåne
Region Skåne
Boverket
Lantmäteriet
SMHI
Myndigheten för samhällsskydd och beredskap (MSB)
Statens Geotekniska institut (SGI)
Sveriges geologiska undersökning (SGU)
Havs- och vattenmyndigheten
Vattenmyndigheten för Södra Östersjöns vattendistrikt
Trafikverket region Syd
Statens fastighetsverk (SFV)

Försvarsmakten
Luftfartsverket (LFV)
Post- och Telestyrelsen (PTS)
Sjöfartsverket
Swedavia, Malmö Airport
Malmö universitet
E.ON Energidistribution AB
E.ON Energiinfrastruktur AB
Nordion Energi
Svenska kraftnät

Skånska kommuner

Burlövs kommun
Helsingborg stad
Kävlinge kommun
Landskrona stad
Lomma
Trelleborgs kommun

Kommuner i Sverige och Danmark

Sveriges Kommuner och Regioner (SKR)

Näringsliv och föreningar

Fastighetsägarna Syd
Skånes Ornitologiska Förening (SkOF)
Bulltofta koloniförening

Fastighetsägare och byggbolag

Fastighetsägare till fastigheterna
Lindsvärmaren 2, 5, 6, 11, 13, 15, 16, 18, 19
samt Bunkeflostrand 1:27 (Båtmansgränd 28
till Båtmansgränd 46)

Fastighetsägare till fastigheterna Bunkeflostrand
1:80-1:86 och 4:62-4:66 (Fiskaregränd i
Bunkeflostrand)

Arkitektkontor och konsulter

Delphi advokatbyrå



Datum

2023-03-02

Vår referens

Olle Ingvarsson

Utredningssekreterare

olle.ingvarsson@malmö.se

Tjänsteskrivelse

Remiss av Malmö stads Strategi för kustskydd ASN-2022-19879

Sammanfattning

Arbetsmarknads- och socialnämnden har mottagit remiss avseende Malmö stads *Strategi för kustskydd* från Stadsbyggnadskontoret. Arbetsmarknads- och socialnämnden har getts möjlighet att yttra sig.

Förslag till beslut

Arbetsmarknads- och socialnämnden avstår från att yttra sig i ärendet.

Beslutsunderlag

- Remiss av Malmö stads Strategi för kustskydd
- Korrespondens angående remiss av Malmö stads Strategi för kustskydd
- G-Tjänsteskrivelse - Remiss av Malmö stads strategi för kustskydd

Beslutsplanering

ASN beredning 2023-03-08

Arbetsmarknads- och socialnämndens arbetsutskott 2023-03-16

Arbetsmarknads- och socialnämnden 2023-03-30

Beslutet skickas till

Malmö Stadsbyggnadsnämnd

Ärendet

Arbetsmarknads- och socialnämnden har mottagit remiss avseende Malmö stads *Strategi för kustskydd* från Stadsbyggnadsnämnden.

Strategins övergripande syfte är att skapa en beredskap inför framtida höjda havsnivåer. Dels redogörs för stadens syn på klimatet och risken för översvämningar. Dels beskrivs hur översvämningensrisken från havet ska hanteras i stadens fysiska planering och hur Malmös befintliga bebyggelse kan bevaras.

Strategin består av en planeringsinriktning som visar stadens politiskt beslutade hållning och inriktning, samt ett planeringsunderlag som visar det analys- och utredningsunderlag som ligger till grund för strategin.

Strategin ska införlivas i översiktsplanen och utgöra grund för det långsiktiga klimatanpassningsarbetet.

Förvaltningens övervägande

Innehållet i *strategi för kustskydd* beskriver framför allt arbetet med den fysiska planeringen och skydd av den befintliga bebyggelsen.

Arbetsmarknads- och socialförvaltningen bedömer att det ligger utanför arbetsmarknads- och socialnämndens kompetens- och ansvarsområde och har därmed inget att tillägga i denna remiss.

Förvaltningen föreslår nämnden att avstå från att yttra sig över remissen.

Ansvariga

Jonas Magnusson Enhetschef

Britt-Marie Pettersson Förvaltningschef



Datum
2023-03-29
Adress
Amiralsgatan 20
Diarienummer
FRI-2022-2489

Yttrande

Till
Stadsbyggnadskontoret

Remiss Strategi för kustskydd, Stadsbyggnadskontoret

Fritidsnämnden beslutar att lämna följande yttrande:

Yttrande

Fritidsnämnden ställer sig positiv till *Strategi för kustskydd 2025–2125*. Då fritidsnämnden verkar för att bidra till en meningsfull fritid är det av stor vikt att bevara, förebygga, tillgängliggöra och säkergöra rekreativa områden och andra fritidsområden i staden. Vidare är det av vikt för fritidsnämnden att bevara framkomlighet genom staden för möjligheten att ta sig till platser för sådana aktiviteter även vid klimatanpassningar.

Fritidsnämnden anser att rekreativa lösningar och naturbaserade inslag i samband med kustskyddsarbete är en fördel utifrån fritidsnämndens verksamhet och målbild. Vilka också är välkomnande inslag i stadsbilden som kan uppmuntra till rörelse och aktivitet. För att säkerställa att sådana kustskydd som tas fram har en samhällsfunktion bör det läggas tonvikt på att göra dessa inbjudande och tillgängliga för alla att besöka och nyttja.

Fritidsnämnden vill påpeka att vid förebyggande och operativa åtgärder som eventuellt kan komma att vidtas och som inte är en rekreativ eller naturbaserad lösning är det viktigt att se till funktioner och tillgänglighet till fritid för stadens medborgare inte hindras. Hänsyn måste tas och uttryckas i översiktsplanen och i detaljplaner så att målkonflikter inte uppstår. Speciellt när skyddsåtgärder kan komma att bli en del av den förtätning som förväntas att ske av staden i framtida planering.

Ordförande

.....
Sanna Axelsson (S)
.....

Sekreterare

.....
Dzemal Imsirovic
.....

Stadsbyggnadskontoret <stadsbyggnadskontoret@malmo.se>

Stadsbyggnadskontoret Postlista <registrera.sbk@malmo.se>

VB: Funktionsstödsförvaltningens övervägande kring Remiss gällande Strategi för kustskydd, SBN-2021-44
2023-02-10 08:41:04

Från: Jesper Salö <jesper.salo@malmo.se>

Skickat: den 6 februari 2023 14:58

Till: Stadsbyggnadskontoret <stadsbyggnadskontoret@malmo.se>

Kopia: Charlotte Widén Odder <charlotte.widenodder@malmo.se>; FSF Postlista
<registrera.fsf@malmo.se>

Ämne: Funktionsstödsförvaltningens övervägande kring Remiss gällande Strategi för kustskydd, SBN-2021-44

Funktionsstödsförvaltningens övervägande kring Remiss gällande Strategi för kustskydd

Malmö stads nämnder har getts möjlighet att inkomma med synpunkter på förslaget (sista svarsdag 31 mars 2023).

Meddelar härmed att funktionsstödsnämnden inte kommer att lämna några synpunkter i denna remissomgång av Strategi för kustskydd.

Diarienummer på stadsbyggnadskontoret: **SBN-2021-44**

Diarienummer på funktionsstödsförvaltningen: **FSN-2022-5036**

Jesper Salö

Nämndsekreterare

MALMÖ STAD

Funktionsstödsförvaltningen

Kansli- och kommunikationsavdelningen

Fänriksgatan 1

205 80 Malmö

Mobil: 0708 - 11 25 47

Jobbtelefon: 040 – 340 434

jesper.salo@malmo.se



Datum
2023-03-30

Adress
Rönbladsgatan 1 B

Diarienummer
GRF-2022-40177

Yttrande

Till
Stadsbyggnadskontoret

Remiss av Malmö stads Strategi för kustskydd SBN-2021-44

Sammanfattning

Grundskolenämnden ställer sig positiv till *Strategi för kustskydd*, men framhåller att det är av vikt att finansieringsmodeller samt ansvarsfördelning för kustskyddsåtgärder utreds. Nämnden framhåller även att det är viktigt att klimatanpassningar ses i ett brett perspektiv som även tar hänsyn till andra risker, såsom exempelvis översvämningsrisk vid skyfall. Vidare framhåller grundskolenämnden vikten av att planerad byggnation av grundskolor som riskerar att försenas, när hänsyn behöver tas till risker med stigande havsnivåer, vid behov kan ersättas eller kompletteras med annan skolbyggnation. Allt för att säkerställa en kontinuerlig och ostörd skolverksamhet även vid önskade händelser.

Yttrande

Syftet med *Strategi för kustskydd* är att ge Malmö stads syn på klimatet och översvämningsrisken från havet i kommunen under de kommande 100 åren och hur denna risk ska hanteras gällande fysisk planering och skydd av befintlig bebyggelse. I eller nära de områden som beräknas riskera att svämma över, står idag ett antal av Malmö stads grundskolor. Samtidigt berörs nybyggnadsområden där det idag finns planer på att bygga nya grundskolor.

Grundskolenämndens verksamhet berörs av *Strategi för kustskydd* på ett antal sätt. Idag står ett antal av Malmö stads grundskolor i eller nära de områden som på sikt riskerar översvämnning vid ett tillfälligt högt vattenstånd på +2,71 meter, förutsatt att inte några skyddsåtgärder uppförs. Detta gäller även nybyggnadsområdena i Västra Hamnen och Nyhamnen, där det idag finns långsiktiga planer på att bygga nya grundskolor. Verksamheten berörs i planeringen av nya grundskolor, där tidplanen för byggnation kan försenas när hänsyn behöver tas till risker med stigande havsnivåer. Vidare väcks frågan gällande ansvar och finansiering av kustskydd och anpassningar av byggnader, vilket kan resultera i ökade kostnader för grundskolenämnden genom exempelvis högre hyreskostnader.

Grundskolenämnden ställer sig positiv till strategin och dess syfte. Det är av vikt för en fungerande grundskoleverksamhet att befintliga och nya grundskolor med tillhörande mark i de

områden som riskerar översvämning skyddas eller anpassas för att med marginal kunna hantera prognostiserade riskscenarion. Nämnden framhåller vikten av att planerad byggnation av grundskolor som riskerar att försenas när hänsyn behöver tas till risker med stigande havsnivåer, vid behov kan ersättas eller kompletteras med andra grundskoleprojekt. Nämnden framhåller även att det är viktigt att klimatanpassningar ses i ett brett perspektiv som även tar hänsyn till andra risker, såsom exempelvis översvämningrisk vid skyfall. Grundskolenämnden framhåller vidare vikten av att finansieringsmodeller och en tydlig ansvarsfördelning utreds för anläggning och underhåll av kustskydd samt anpassningar av befintliga och kommande grundskolor. Detta för att säkerställa en grundskoleverksamhet som både är motståndskraftig mot risker och har resurser till arbetet för varje elevs bästa skola.

Ordförande

.....
Sara Wettergren (L)
.....

Förvaltningschef

.....
Peter Lindberg
.....

John Eklöf (M) har inkommit med särskilt yttrande.



Särskilt yttrande

Grundskolenämnden 20230222

Ärende §43: Remiss av Malmö stads Strategi för kustskydd

Moderaterna är positiva till att den styrande minoriteten har valt att gå oss till mötes om att lyfta in skrivelser beträffande ansvarsfördelningen mellan nämnderna i grundskolenämndens yttrande. Det är av yttersta vikt att staden tydligt deklarerar vem som ansvarar för åtgärder som syftar till att förverkliga intentionerna i strategin för kustskydd och vem som ska bekosta detsamma. Vi menar att det i dagsläget finns stora oklarheter i ansvarsfrågan. Situationen går att likna den som finns i samband med marksaneringar. Det råder idag stora meningsskiljaktigheter mellan beställande nämnder och tekniska nämnden om vem som bär ansvar för utförande och finansiering. Därför är det på tiden att staden tydligt deklarerar en väg framåt som talar om vem som bör ansvara för dessa typer av frågor. Annars riskerar den typen av diskussioner att föra nämnderna och förvaltningarna längre ifrån varandra i tider där samarbete är av särskild betydelse.

Moderaterna i grundskolenämnden har inte några direkta invändningar mot strategin som sådan utifrån ett grundskoleperspektiv. Däremot är vi negativt inställda till åtgärder som kommer belasta grundskolenämnden utan ekonomisk kompensation från staden.

John Eklöf (M)

Cecila Barwén (M)

Gustaf Kock (M)

Med instämmande av

Karl-Assar Bagewitz (M) Linn El Batal (M)

Anne Tomelius (M)



Datum
2023-04-06
Adress
Lugna gatan 82
Diarienummer
FSKF-2022-21868

Yttrande

Till
Malmö
stadsbyggnadskontor

Remiss angående Malmö stads Strategi för kustskydd SBN-2021-44

Förskolenämnden har beslutat att lämna följande yttrande:

Sammanfattning

Föreliggande förslag till strategi för kustskydd i Malmö stad syftar till att ge kommunens syn på klimatet och den översvämningsrisk som finns och hur den ska hanteras inom stadens fysiska planering.

Strategin ska föras in i översiktsplanen och ska utgöra grunden för klimatanpassningen i Malmös fysiska planering till följd av stigande havsnivåer och översvämningsrisker.

Vid planering av ny bebyggelse som berör kustområden ska stadens behov av framtida kustskydd beaktas, enligt plan- och bygglagen. Kommunens fysiska planering ska även ta hänsyn till de skyddsbehov som den befintliga bebyggelsen har.

Behovet av kustskydd ska tas hänsyn till vid ny bebyggelse och ger förutsättningar för en god lämplighetsprövning av kustskyddsproblematik gällande planering och genomförande, detaljplane- och exploateringsprocessen samt bygglovsprocessen.

Förskolenämnden ställer sig positiv till förslaget om stadens strategi för kustskydd.

Yttrande

För att säkerställa de ytmässiga förutsättningarna lyfter planeringsstrategin att ett kustskyddsområde ska införas i översiktsplanen. Detta görs för att långsiktigt skydda ny och befintlig bebyggelsestruktur. Området inom och mellan havet och kustskyddsområdet omfattas av ett generellt byggnadsförbud.

Det är viktigt att ramverket för detta är transparent och tydligt för att kunna säkerställa en effektiv planering av nya förskolor i områden där det finns behov och som berörs av kustskyddsstrategin.

Förskolenämnden vill poängtera att förskolor är en samhällsviktig funktion, samt att befintliga och nya förskolor inte påverkas negativt av strategin för kustskydd. De områden som påverkas av kustskyddet är Limhamn, Västra hamnen och Nyhamnen.

Det är positivt om kustskydden kan implementeras i Malmös hamnområden utan att påverka befintlig samhällsservice (till exempel förskolor). I flera av riskområdena utformas skyddsvallar, kantskydd, ökad kronhöjd på vallar och skyddsmurar. Till den grad det är möjligt görs dessa med temporär utformning samt med multifunktionalitet för att påverka befintlig bebyggelse i så liten utsträckning som möjligt.

Vidare efterfrågar förskolenämnden förtydligande huruvida potentiella översvämningsrisker påverkar tidplaner för planerade förskolor i områden där det redan finns ett befintligt behov och som är lokaliserade i områden som berörs av kustskyddsstrategin.

Förskolenämnden efterfrågar även tydlighet vid lämplighetsprövning när det gäller samhällsservice och särskilt förskolor.

Kustskyddsområdet som ska införlivas i översiktsplanen kommer att placeras där det möjliggör störst skyddseffekt. Förskolenämnden ser positivt på att detta sker med begränsade ingrepp och kostnader för den befintliga bebyggelsen.

Pågående och framtida projekt i berörda kustskyddsområden

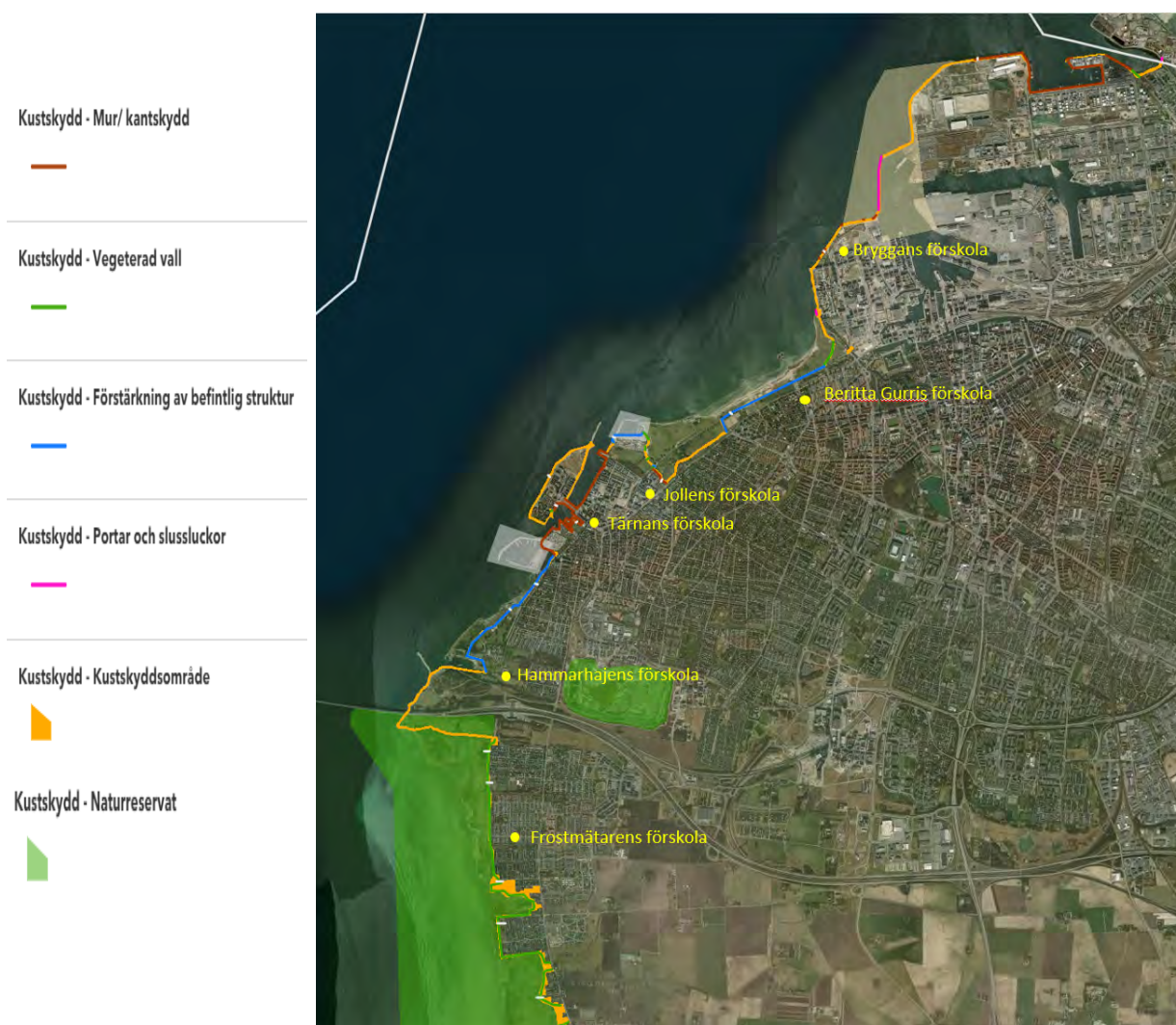
I fastigheten Glasugnen 1 pågår det ett projekt gällande nybyggnation av förskola (Glasblåsaren). Den är lokaliserad i närheten av Jollens förskola men bedöms inte påverkas av några skyddsåtgärder då fastigheten är belägen längre inåt landet i Limhamns Sjöstad.

I Västra Hamnen, fastighet Kranen 7, pågår det planering för ett projekt gällande nybyggnation av förskola (Kranen). Likt de andra förskolorna i Västra Hamnen förväntas dessa inte påverkas negativt av skyddsåtgärderna.

På Ön i Limhamn är det inte i dagsläget några förskolor lokaliserade. Strandpromenaden och Övägens marknivåer, efter pågående exploaterings genomförande, ligger på mellan +2,8 och +3,1 meter. För att i en utblick långsiktigt kunna skydda området införs dock ett markreservat för kantskydd och en multifunktionell stadsmur inför framtida skyddsbehov. Vid en eventuell byggnation av ytterligare en landförbindelse i norr (genom att förlänga Vaktgatan till en bro) och i samband med ett utökat kustskydd skulle detta kunna möjliggöra för förskoleverksamhet på Öns norra del.

Skyddsåtgärder och områden med skyddsbehov

Nedan karta visar kustskyddsområden och utmärkta förskolor som till olika grad berörs eller påverkas av skyddsåtgärder. Utpökade förskolor ligger i befintlig bebyggelse som kustskyddet omfattar.



Karta över strategin för kustskydd med berörda förskolor utmarkerade. Bild: Malmö stad

Skyddsåtgärdernas ytbehov som bedömts vara mest realistiska utifrån miljömässighet och samhällsekonomi har slutligen legat till grund för ett "kustskyddsområde". Hur olika skyddsåtgärder ska utformas och gestaltas behöver särskilt studeras inför deras etappvisa etablering.

Kommunen kan, enligt Boverket, exempelvis reservera yta för klimatanpassningsåtgärder som kan komma att behövas på land och i vatten. I nuläget bedöms inte några förskolor vara lokaliserade på ytor som behöver tas i direkt anspråk för skyddsåtgärder.

Några ingrepp eller lokalförändringar bedöms inte vara aktuellt utifrån strategins utformning.

Det bör dock betonas att valet att skydda enskilda fastigheter/byggnader och till vilken risknivå helt och hållet åligger fastighetsägaren/verksamhetsutövaren. Då många verksamheter idag, främst i Norra hamnen, har upplag på marknivå kan också varje fastighetsägare och verksamhetsutövare behöva undersöka möjligheten att även etablera enskilda tekniska lösningar så att byggnader och upplag som inte bör översvämmas skyddas.

Enstaka byggnader och anläggningar, som bad, småbåtshamnar, kallbadhus, kiosker och liknande som är belägna utanför "kustskyddsområdet" behöver egna platsspecifika skyddsåtgärder utifrån skyddsvärde.

Områden med förskolor och där skyddsbehov finns

Ovan utpekade förskolor (se karta) ligger i angränsning till skyddsområden. Förskolorna bedöms inte vara lokaliserade på ytor som behöver tas i anspråk för att möjliggöra skyddsåtgärder.

Utifrån förskolornas och skyddsområdenas geografiska placering bedöms detta inte negativt påverka ovanstående förskolelokaler som ligger i anslutning till kustskyddsområden.

Skyddsområdenas bredd varierar utifrån de platsspecifika förhållandena. Där tillgänglig yta medger är bredden 30 meter, vilket möjliggör anläggande av vall. I undantagsfall, vid trängre passager, är bredden 10 meter, vilket möjliggör skyddsmur/ kantskydd. Ytbehovet för kustskydd i naturreservaten är tilltaget ytmässigt för att ge möjlighet till mest lämplig placering utifrån befintliga naturvärden.

Förskolor

Tärnans förskola, samt annan befintlig bebyggelse, bedöms inte i nuläget ha något skyddsbehov inom strategins skyddsbehov. Strandpromenaden och Övägens marknivåer, efter pågående exploaterings genomförande, ligger på mellan +2,8 och +3,1 meter. För att kunna skydda stadsdelen införs ett markreservat för kantskydd. Detta görs för att tillgodose eventuella framtida skyddsbehov. Området har en omedelbar närhet till havet och påverkas av omfattande vågeffekter. På lång sikt föreslås därför en multifunktionell skyddsmur på allmän platsmark alternativt på kvartersmark, gärna med en temporär utformning.

Berita Gurriss förskola utmed Ribersborg ligger i ett område med ökad risk för översvämning vid tillfälligt hög havsnivå. Det finns därför ett skyddsbehov för befintlig bebyggelse. Skyddsåtgärder består i tidigt skede av förstärkning av befintlig struktur (till exempel höjning av marknivån och kompletterande vallar och stranddyner).

Bryggans förskola ligger i området kring Scaniaparken där befintliga marknivåer ligger kring +2,4 m och befintlig skyddskant har utmed hela området mestadels en krönhöjd på ca 80 cm, dvs ca +3,2 m. Detta medför kompletterande åtgärder för att kunna säkerställa att det

existerande skyddet på lång sikt är intakt. Efter en sådan komplettering och förstärkning klarar stenskoningen skyddsbehovet mot havsnivåer +2,7 m, över år 2125.

Jollens förskola är belägen utmed Linoljegatan och berörs av kustskyddsområdet som löper utmed befintlig bebyggelse vid Geijersgatan och Lagunens småbåtshamn. Idag ligger den befintliga bebyggelsen på marknivå ca +1,7 m. Skyddsbehov bedöms uppstå vid +2,4 m, det beräknas uppnås runt år 2100. Här föreslås en skyddsmur placeras på allmän platsmark, kommunal mark.

Hammarhajens förskola berörs främst av kustskyddsområde i form av naturreservat beläget väster om förskolan (grön markering på kartan). Den befintliga bebyggelsen förstärks genom befintlig kustskyddsstruktur samt mur/kantskydd utmed kustlinjen. För att skydda mot stigande havsnivåer år 2125 behöver krönhöjden på existerande skyddsvall höjas ytterligare till ca +2,7 m, dvs till en krönhöjd på totalt ca 1,2 m. Föreslagen placering av skyddsvallen är en förstärkning av befintlig struktur på allmän platsmark, kommunal mark.

Frostmätarens förskola och kringliggande befintlig bebyggelse, samt stora delar av koloniområdet, bedöms ha ett skyddsbehov mot havsnivåer över +1,0 m, redan idag. En första 50 års etapp av skyddsvall behöver ha en krönhöjd på ca 1,0 m, dvs +2,0 m. För att klara skyddsbehovet till år 2125 behöver vallens krönhöjd höjas ytterligare 0,7 m till en krönhöjd på ca 1,7 m, dvs +2,7 m. Med tanke på områdets omedelbara närhet till havet kommer området också påverkas av omfattande vågeffekter, vilket ger ytterligare skyddsbehov i form av betydligt högre krönhöjd.

Avslutningsvis ställer sig förskolenämnden positiv till förslaget som helhet. Det är bra att befintliga förskolor i berörda kustskyddsområden värnas samt att pågående och framtida projekt kan fortlöpa utan störningar och risker.

Ordförande

.....
Mohamed Yassin (MP)
.....

Nämndsekreterare

.....
Louise Säfström
.....

Nina Jakku (V) och Ana Maria Stuparich-Clementi (V) har lämnat in ett särskilt yttrande i ärendet.



Vänsterpartiet

Särskilt yttrande

Förskolenämnden, sammanträde 2023-03-29.

Ärende nr 9. Remiss angående Malmö stads strategi för kustskydd

I ärendet tog nämnden ställning till ett yttrande, som Vänsterpartiet ansåg vara positivt i relation till förskolor och vilket vi därmed biföll.

Vi i Vänsterpartiet finner att Strategin för kustskydd även i övrigt lyfter väldigt många positiva och bra tankar och anser att arbetet med strategin har genomförts på ett bra och noggrant sätt.

Men trots det gedigna arbetet ser vi en rad aspekter vad gäller påverkan från exploatering och utbyggnadsplaner i Öresund som utelämnas. Vi anser att Malmö stads förslag till strategi saknar viktiga dimensioner när det gäller hur stor hänsyn som bör tas till omfattande havsnivåhöjningar och kustsäkring i ett hundraårigt perspektiv. Vi tänker främst på hur vattengenomströmningen och kusterosionen påverkas av de olika kommunala utfyllnads- och utbyggnadsplanerna längs Öresunds kuster.

Länsstyrelsen i Skåne anser att de kumulativa effekterna av flera sådana projekt kan ha stor påverkan på vattengenomströmningen i första hand och i andra hand erosionen längs kusterna.

Andra perspektiv som också bör beaktas är FN:s havsrättskonvention som handlar om de globala reglerna för användningen av haven samt den nyss antagna FN-konventionen om skydd för livet i havet. Den senare innehåller globala regler för att begränsa miljöpåverkan av marina skyddsområden i det fria havet, dvs. vilka regler som ska gälla för de delar av havet och havsbotten som inte tillhör enskilda stater. Sverige och EU står också bakom FN:s målsättning att 30 procent av världshaven ska skyddas och detta måste genomsyra alla de beslut vi fattar. Baserat på ovan hade Malmö stads strategi för kustskydd behövt kompletteras med konsekvensanalyser av hur olika kommunala exploateringsplaner påverkar den framtida vattengenomströmningen, bottenvegetationen och erosionen av kusterna. Likaså saknas strategiska åtgärder när det gäller efterlevnaden av FN:s konventioner om havsmiljön. Vidare bör strategin prioritera naturbaserade lösningar för kustskydd, dvs att naturens absorbering används i så stor utsträckning som möjligt istället för hårda barriärer.

Med hänvisning till ovan avger vi detta särskilda yttrande.

Malmö, 2023-04-02

Nina Jakku

Ana Maria Stuparich

Med instämmande av:

Showan Shattak



Datum
2023-04-11

Adress

Diarienummer
GYVF-2023-445

Yttrande

Till
Stadsbyggnadskontoret

Remiss av Malmö stads Strategi för kustskydd SBN-2021-44

Gymnasie- och vuxenutbildningsnämnden beslutar att lämna följande yttrande:

Sammanfattning

Stadsbyggnadskontoret har sänt remiss av Malmö stads Strategi för kustskydd till gymnasie- och vuxenutbildningsnämnden för yttrande. Gymnasie- och vuxenutbildningsnämnden är positiv till förslaget.

Gymnasie- och vuxenutbildningsnämnden vill framföra vikten av att strategin tar såväl ekonomisk- som verksamhetsmässig hänsyn till gymnasie- och vuxenutbildningsnämndens verksamheter.

Yttrande

Stadsbyggnadskontoret har sänt remiss av Malmö stads Strategi för kustskydd till gymnasie- och vuxenutbildningsnämnden för yttrande. Gymnasie- och vuxenutbildningsnämnden är positiv till förslaget.

Gymnasie- och vuxenutbildningsnämnden vill framföra vikten av att uppkomna kostnader i arbetet med kustskyddet så långt som möjligt inte belastar gymnasie- och vuxenutbildningsnämndens verksamheter.

Gymnasie- och vuxenutbildningsnämnden är inne i en expansiv fas. Inför höstterminen 2024 öppnar nämnden två nya skolor längs med Citadellsvägen, i nära anslutning till kanalen. Gymnasie- och vuxenutbildningsnämnden planerar även att i framtiden etablera en ny skola i Nyhamnen. Ett framåtsyftande och strukturerat arbete med kustskyddet är en förutsättning för att gymnasie- och vuxenutbildningsnämnden ska kunna fullfölja sitt kärnuppdrag kontinuerligt. Utan grundlig planering i tidiga skeden riskerar nybyggnationsprojekt att försenas och befintliga verksamheter att störas i onödan. Mot bakgrund av detta bör strategin särskilt beakta offentlig verksamhets betydelse för en välfungerande och kunskapsintensiv stad.

Ordförande

Juan-Tadeo Espitia (s)

Förvaltningsdirektör

Anneli Schwartz

Från: tilde.tibblin@malmo.se
Till: Stadsbyggnadskontoret@malmo.se
Cc:
Bcc:
Ärende: Yttrande remiss Strategi för kustskydd, SBN-2021-44
Skickat: 2023-03-28 08:55:24
Bilagor:
Inbäddade bilagor:

Hej,

Hälsa-, vård- och omsorgsnämnden kommer inte att yttra sig om Strategi för kustskydd, SBN-2021-44.

Hälsningar
Tilde Tibblin
Planeringssekreterare

MALMÖ STAD
Hälsa-, vård- och omsorgsförvaltningen
205 80 Malmö
Besöksadress: Kungsgatan 13
hvo@malmo.se
www.malmo.se

Behandling av personuppgifter

Hälsa-, vård- och omsorgsnämnden ansvarar för behandling av dina personuppgifter i enlighet med EU:s dataskyddsförordning (2016/679). Läs mer om hur Malmö stad hanterar personuppgifter på malmo.se/personuppgifter



Datum
2023-03-01
Vår referens
Olof Martinsson
Stadsantikvarie
olof.martinsson@malmo.se

Tjänsteskrivelse

Remiss av Malmö stads Strategi för kustskydd. Svar senast 31 mars 2023 KN-2022-5921

Sammanfattning

Stadsbyggnadskontoret har överlämnat förslag till Malmö stads strategi för kustskydd för kännedom och synpunkter.

Kommunstyrelsen beslutade den 7 december att godkänna remissversion av Strategi för kustskydd för remiss. Syftet med Strategi för kustskydd är att ge kommunens syn på klimatet och översvämningsrisk. Därutöver syftar strategin till att visa hur översvämningsrisken från havet ska hanteras i stadens fysiska planering samt hur Malmös befintliga bebyggelse kan skyddas. Strategin ska införlivas i översiktsplanen och utgöra grund för klimatanpassningen i Malmös fysiska planering till följd av stigande havsnivåer. Strategi för kustskydd är helt digital. Strategin består av två delar: Planeringsinriktning och Planeringsunderlag. Planeringsinriktningen visar stadens samlade politiskt beslutade hållning och inriktning. Planeringsunderlagen visar analys- och utredningsunderlag som understödjer planeringsinriktningen.

Förslag till beslut

Kulturnämnden föreslås besluta att:

1. godkänna yttrandet och översända det till stadsbyggnadskontoret.

Beslutsunderlag

- Underrättelse Remiss av Malmö stads Strategi för kustskydd
- Missiv remissförslag Strategi för kustskydd
- G-Tjänsteskrivelse - Remiss kustskydd

Beslutsplanering

Kulturförvaltningens Ärendeberedning 2023-02-20
Kulturnämndens Ordförandeberedning 2023-02-28
Kulturnämndens arbetsutskott 2023-03-16
Kulturnämnden 2023-03-29

Beslutet skickas till

[Här skriver du vem beslutet ska skickas till efter att protokollet är justerat, ange funktion eller organisation. Uppgifterna överförs till protokoll och protokollsutdrag. I fliken expediera till, på ärendekortet, anger du fullständiga uppgifter som exempelvis e-postadress, som en information till nämndsekreteraren . Om beslutet inte ska expedieras, kan denna text och rubrik tas bort.]

Ärendet

Stadsbyggnadskontoret har överlämnat förslag till Malmö stads strategi för kustskydd för kännedom och synpunkter.

Kommunstyrelsen beslutade den 7 december att godkänna remissversion av Strategi för kustskydd för remiss. Syftet med Strategi för kustskydd är att ge kommunens syn på klimatet och översvämningsrisk. Därutöver syftar strategin till att visa hur översvämningsrisken från havet ska hanteras i stadens fysiska planering samt hur Malmös befintliga bebyggelse kan skyddas. Strategin ska införlivas i översiktsplanen och utgöra grund för klimatanpassningen i Malmös fysiska planering till följd av stigande havsnivåer. Strategi för kustskydd är helt digital. Strategin består av två delar: Planeringsinriktning och Planeringsunderlag. Planeringsinriktningen visar stadens samlade politiskt beslutade hållning och inriktning. Planeringsunderlagen visar analys- och utredningsunderlag som understödjer planeringsinriktningen.

Attraktiva, trygga och socialt hållbara boendemiljöer skapas genom att blanda bostäder och arbetsplatser, kommersiella verksamheter, kultur och offentlig service. För att uppnå detta i en allt tätare stad behöver kulturen ges plats i stadsplaneringen, i så tidiga skeden som möjligt. Offentlig utsmyckning, platsens historiska dimensioner, möjligheter till såväl utövande som mottagande av kultur m.m. behöver diskuteras och ges utrymme samt göra skillnad i det som staden planerar.

I Malmö stads översiktsplan beskrivs kulturen som kittet som håller samman samhällen. Under kapitlet ”Kultur och delaktighet”, beskrivs vikten av att planera miljöer som stödjer människors möten och interaktion. Strategierna till kapitlet belyser vikten av att implementera kulturen och ska vara vägledande för stadens planeringsprocesser.

Kulturnämnden anser att delar av strategin för kustskydd bör hanteras utifrån ett tydligare perspektiv vad gäller kultur och kulturmiljöer.

Klimatet är utan tvekan vår tids största utmaning och alla behöver engagera sig i frågan om hur vi ställer om samhället så att vi tillsammans kan bryta en pågående negativ trend. Kulturnämnden ställer sig därför positiv till de strategier och inriktningar som anges i Strategi för kustskydd. Kulturnämnden anser vidare att det är positivt att strategin har ett brett angreppssätt och spänner över ett flertal viktiga aktörer och funktioner, vilka behöver samverka för att möta framtidens utmaningar. Strategin belyser även vikten av att staden behöver arbeta kontinuerligt med frågan i det fortsatta klimatarbetet.

Strategin har av naturliga sjael ett tekniskt angreppssätt till frågan om kustskyddet. Om de scenarion för stigande havsnivåer som presenteras i strategin blir verklighet kommer vi att ställas inför enorma utmaningar. Inte minst vad gäller den fysiska miljön och stadens kulturmiljöer. Dock handlar det inte bara om rent fysiska utmaningar, utan också kulturella. De stads- och landskapsmiljöer vi idag känner oss hemma i och som vi till stora delar bygger vår kultur och vårt sammanhang kring riskerar att förändras i grunden. Kulturnämnden föreslår därför att det fortsatta arbetet med kustskyddet med fördel även bör omfatta kulturella aspekter på klimatomställningen

samt hur klimatarbetet överlag kommer att påverka malmöbornas vardag och Malmö som framtida kuststad.

Stadsutveckling och gestaltning

Strategins planeringsinriktningar tar bland annat upp förhållandet mellan det framtida kustskyddet och gestaltungsfrågor. Det bör även omfatta en diskussion om hur arbetet med offentlig konst, såväl ur ett gestaltungs-perspektiv som ur ett metodperspektiv, kan tillföra kvaliteter till gestaltningen av det framtida kustskyddet. Genom konst och kultur finns goda möjligheter att tillsammans med malmöborna ta sig an såväl kulturella frågeställningar kring klimatomställningen samt hur staden kan utvecklas fysiskt för att möta ett förändrat klimat.

Kulturmiljö

Kulturmiljön är ett allmänt intresse och en resurs som bidrar till både attraktivitet och identitet i staden. Kulturmiljön skapar förankring och tillför en historisk dimension som är viktig för en hållbar utveckling av staden. Särskilt i utvecklingsområden där nya stadsmiljöer ska växa fram och där kulturmiljön kan bidra till att skapa en förankring till platsen, men också i mer vardagliga och välkända miljöer. Kulturmiljön är därtill en viktig resurs för Malmö som besöksmål.

Strategin behandlar endast översiktligt stadens kulturmiljöer. Den miljökonsekvensbeskrivning som hör till strategin tar upp frågeställningar om både fornlämningar och byggnader som har ett skydd genom Kulturmiljölagen. Merparten av Malmös kulturhistoriskt värdefulla bebyggelse är dock inte skyddad genom Kulturmiljölagen. Här anser kulturnämnden att det behövs tydliga ställningstaganden och riktlinjer för hur det befintliga byggnadsbeståndet och de befintliga kulturmiljöerna ska hanteras i det framtida arbetet.

Ansvariga

Tarek Borg Avdelningschef

Pernilla Conde Hellman Kulturdirektör



Datum:
2023-03-28
Diarienummer:
MN-2022-12253

Yttrande

Stadsbyggnadskontoret

Yttrande över remiss från stadsbyggnadskontoret om strategi för kustskydd [SBN-2021-44]

Miljönämnden har beslutat att lämna följande yttrande:

Sammanfattning

Stadsbyggnadsnämnden har översänt förslag till Strategi för kustskydd till bland annat miljönämnden för samråd. Syftet med strategin är att ge kommunens syn på klimatet och översvämningsrisk samt att lämna förslag på hur översvämningsrisken från havet ska hanteras i stadens fysiska planering och hur befintlig bebyggelse ska skyddas. Miljönämndens ställer sig överlag positiv till förslaget men lämnar ett antal synpunkter och förändringsförslag i syfte att förbättra strategin ytterligare.

Yttrande

Övergripande kommentarer

Strategins övergripande strategiska ställningstaganden

Under rubriken *Successiv anpassning* kan begreppen ”extremhögvatten”, ”återkommande extremhögvatten” respektive ”kontinuerligt extremhögvatten” med fördel förklaras och exemplifieras.

Fysisk planering

Under rubriken *Ytbehov för kustskydd* anser miljönämnden att det bör förtydligas att ytor även kan krävas för upprätthållande av kustskyddet samt, beroende på vald teknik, skötsel och reparationer av själva skyddet.

Vidare anser miljönämnden att meningen om vågor i den sjunde punkten med fördel kan lyftas ut till en egen strategi då vågproblematiken inte enbart är en utmaning för detaljplaneringen utan är en utmaning som behöver hanteras generellt.

Miljönämnden föreslår även att den sista meningen i den åttonde punkten formuleras om till ”Naturbaserade lösningar ska särskilt studeras.”

Genomförande och uppföljning

Under rubriken *Staden behöver aktivt arbeta med klimatanpassning under överskådlig tid* vill miljönämnden förtydliga att miljönämnden inte är en myndighetsutövande nämnd inom fysisk planering på sådant sätt som det är skrivet i fjärde stycket. En mer passande skrivning skulle kunna vara ”En successiv klimatanpassning till stigande havsnivåer kan i första hand anses åligga stadsbyggnadsnämnden, utifrån sin roll som myndighetsutövande nämnd inom fysisk planering. Miljönämnden har också ett ansvar i sin roll som tillsynsmyndighet. Detta omfattar både miljötillsyn och yttranden vid tillståndsprövningar.”

Under rubriken *Fortsatt arbete för tillämpning och genomförande* kan i punktlistan under *Förbättrat kunskapsläge* den tredje punkten kompletteras med ordet ”vågor.”

Ordförande

.....
Ewa Bertz
.....

Nämndsekreterare

.....
Emelie Andersson
.....

§ 60 **Remiss från Stadsbyggnadskontoret om Strategi för kustskydd, MN-2022-12253**
MNN-2023-39

Sammanfattning

Stadsbyggnadsnämnden har översänt förslag till Strategi för kustskydd till bland annat miljönämnden för samråd. Syftet med strategin är att ge kommunens syn på klimatet och översvämningsrisk samt att lämna förslag på hur översvämningsrisken från havet ska hanteras i stadens fysiska planering och hur befintlig bebyggelse ska skyddas. Miljönämndens ställer sig överlag positiv till förslaget men lämnar ett antal synpunkter och förändringsförslag i syfte att förbättra strategin ytterligare.

Beslut

1. Miljönämnden svarar på kommunstyrelsen remiss enligt förvaltningens förslag till yttrande.

Reservationer och särskilda yttranden

Tobias Petersson (V) meddelar att han avser inkomma med en skriftlig reservation, bilaga § 60.

Yrkanden

Tobias Petersson (V) yrkar att nämnden ska besluta att återremittera ärendet till förvaltningen med uppdraget att komplettera förslaget till strategi med

- konsekvensanalyser av hur olika kommunala exploateringsplaner påverkar den framtida vattenströmningen, bottenvegetationen och erosioner av kusterna.
- förslag till möjliga strategiska åtgärder avseende efterlevnaden av FN:s konventioner om havsmiljön.
- prioriteringsinriktning mot naturbaserade lösningar för kustskydd.

Beslutsgång

Ordförande Ewa Bertz (L) frågar nämnden om ärendet ska avgöras under dagens sammanträde och finner frågan med "Ja" besvarad.

Ordföranden finner att nämnden beslutar enligt förvaltningens förslag.

Beslutet skickas till

Stadsbyggnadsnämnden

Beslutsunderlag

- G-tjänsteskrivelse miljönämnden 2023-03-29
- MN-2022-12253-Strategi_for_kustskydd_Planeringsinriktning
- MN-2022-12253-MN-2022-12253-Missiv remissförslag Strategi för kustskydd



RESERVATION

Miljönämnden 2023.03.29 Ärende: Remiss från Stadsbyggnadskontoret om Strategi för kustskydd, MN2022-12253

Vi i Vänsterpartiet finner att Strategin för kustskydd lyfter väldigt många positiva och bra tankar, och att arbetet med strategin har genomförts på ett bra och noggrant sätt.

Men vi finner trots detta en rad aspekter vad gäller påverkan från exploatering och utbyggnadsplaner i Öresund som utelämnas. Vi anser att Malmö stads förslag till strategi saknar viktiga dimensioner när det gäller hur stor hänsyn som bör tas till omfattande havsnivåhöjningar och kustsäkring i ett hundraårigt perspektiv. Vi tänker främst på hur vattengenomströmningen och kusterosionen påverkas av de olika kommunala utfyllnads- och utbyggnadsplanerna längs Öresunds kuster.

Länsstyrelsen i Skåne anser att de kumulativa effekterna av flera sådana projekt kan ha stor påverkan på vattengenomströmningen i första hand och i andra hand erosionen längs kusterna.

Andra perspektiv som också bör beaktas är FN:s havsrättskonvention som handlar om de globala reglerna för användningen av haven samt den nyss antagna FN-konventionen om skydd för livet i havet. Den senare innehåller globala regler för att begränsa miljöpåverkan av marina skyddsområden i det fria havet, dvs. vilka regler som ska gälla för de delar av havet och havsbotten som inte tillhör enskilda stater. Sverige och EU står också bakom FN:s målsättning att 30 procent av världshaven ska skyddas och detta måste genomsyra alla de beslut vi fattar. Baserat på ovan nämnda synpunkter så yrkar vi på återremiss av förslaget så att berörd förvaltning kan integrera följande yrkanden:

- att Malmö stads strategi för kustskydd kompletteras med konsekvensanalyser av hur olika kommunala exploateringsplaner påverkar den framtida vattengenomströmningen, bottenvegetationen och erosionen av kusterna.

- att strategin också föreslår möjliga strategiska åtgärder när det gäller efterlevnaden av FN:s konventioner om havsmiljön

- att strategin främst bör prioritera naturbaserade lösningar för kustskydd, dvs att naturens absorbering används i så stor utsträckning som möjligt istället för hårda barriärer.

Då dessa tilläggsyrkanden röstades ner, tillika yrkandet om återremiss så reserverar vi oss mot förslaget.

Malmö 29-03-2023

Tobias Petersson, ledamot, Vänsterpartiet

Med instämmande av

Gunilla Ryd, ersättare Vänsterpartiet



Datum
2023-03-31

Adress

Diarienummer
SN-2022-2035

Yttrande

Till
Stadsbyggnadsnämnden

Remiss av Malmö stads Strategi för kustskydd SBN-2021-44

Service-nämnden beslutar att lämna följande yttrande:

Sammanfattning

Service-nämnden ställer sig bakom Malmö stads Strategi för kustskydd men önskar vissa förtydliganden. Den planeringsinriktning som presenteras för stadens planering- och exploateringsprocess, för att uppnå det övergripande målet, uppfattar nämnden som rimlig och välgrundad. Service-nämnden behöver agera utifrån rollen som byggherre, entreprenadbeställare och förvaltare men också vidare analysera huruvida verksamheten är beroende av någon form av förebyggande eller operativa åtgärder. Här ser nämnden att de grundläggande ställningstagandena i strategin (stadens syn på klimatet, vald tidshorisont för detaljplanering och ställningstagandet om rätt insats i rätt tid genom successiv anpassning) kan vara vägledande för nämndens nivå på förebyggande och operativa åtgärder. Service-nämnden ser dock att det behöver bli tydligt hur denna typ av investeringar ska hanteras i den nya internhyresmodellen inom ramen för den nya lokalförsörjningsprocessen.

Yttrande

Stadsbyggnadsnämnden har skickat över Strategi för kustskydd på remiss. Service-nämnden har utgått från rubrikerna i strategin för disposition av yttrandet.

Syfte och mål

Strategins övergripande mål; ”Malmö ska bevaras och utvecklas som kuststad”, lägger fundamentet för stadens klimatanpassning till höjd havsnivå. Den planeringsinriktning som presenteras därefter för stadens planering- och exploateringsprocess, för att uppnå det övergripande målet, uppfattar nämnden som rimlig och välgrundad.

Då strategin är omfattande hade Service-nämnden gärna sett att den kompletterades av en sammanfattning, detta för att förenkla för läsaren och samtidigt tydliggöra vad som är centralt i strategin för kustskydd.

Ställningstagande

Strategi för kustskydd har en tydlig redogörelse för stadens syn på klimatet, vald tidshorisont för detaljplanering och ställningstagandet om rätt insats i rätt tid genom successiv anpassning. Det är också tydligt beskrivet hur framtida behov säkras upp genom ett ”kustskyddsområde”.

Juridiskt ansvar

Servicenämnden är berörd av strategins innehåll då nämnden förvaltar ett hundratal förvaltningsobjekt/fastigheter i utpekade ”uppmärksamhetsområden för havsöversvämning”. Några av dessa innehåller dessutom samhällsviktig verksamhet med tillkommande ansvar. Även fastigheters kulturvärde måste beaktas. Strategin kommer att medföra behov av juridisk och ekonomisk analys av förhållandet mellan fastighetsägare och fastighetsförvaltare, bland annat utifrån frågeställningar om ansvar för beslut om och finansiering av anpassningsåtgärder. För servicenämndens del innebär det att aspekter av ansvarsfördelning och partnerskap med andra nämnder kommer att fortsätta att behöva utvecklas.

Staden behöver arbeta aktivt

Servicenämnden behöver, enligt strategin, agera utifrån rollen som byggherre, entreprenadbeställare och förvaltare men också vidare analysera huruvida verksamheten är beroende av någon form av förebyggande eller operativa åtgärder. Servicenämnden ser även att nämndens nya roll som ”lokal försörjare” behöver innefattas i denna beskrivning.

Vidare ser nämnden att de grundläggande ställningstagandena (stadens syn på klimatet, vald tidshorisont för detaljplanering och ställningstagandet om rätt insats i rätt tid genom successiv anpassning) kan fungera som vägledning för nämndens nivå på förebyggande och operativa åtgärder.

Uppföljning och utvärdering

Servicenämnden finner det glädjande och föredömligt att läsa att uppföljningen av strategin ska ske inom ramen för ordinarie styrsystem så som uppföljning av översiktsplanen, miljöprogrammet och nämndernas budgetarbete.

Servicenämnden noterar vidare att det under *Uppföljning inom ordinarie styrsystem* står att ”Implementering och uppföljning av respektive nämnds uppdrag utifrån ”Behov av fortsatt arbete” behöver ske i budgetprocessen.” Servicenämnden har tidigare uppmärksammat klimat-anpassning med fokus på skyfallsproblematik i budgetprocessen men behöver härmed även uppmärksamma havsnivåhöjningar framgent.

Servicenämnden ser också att klimatanpassning med fokus på havsnivåhöjningar behöver finnas med i den nya lokal försörjningsprocessen som en viktig parameter och att det blir tydligt hur denna typ av investeringar ska hanteras i den nya internhyresmodellen. Servicenämnden ser fram emot fortsatt dialog och samverkan i olika forum för att bevara och stärka Malmö som kuststad.

Ordförande

Frida Trollmyr (S)

Nämndsekreterare

Jim Johannesson

Muntlig reservation från Vänsterpartiet.

Särskilt yttrande från Sverigedemokraterna antecknad i protokollet.

§ 28 Remiss av Malmö stads Strategi för kustskydd

SN-2022-2035

Sammanfattning

Remissförslaget Strategi för kustskydd har tagits fram i nära samarbete mellan stadsbyggnadsnämnden och tekniska nämnden. Strategin har skickats på remiss för synpunkter till stadens nämnder, myndigheter och andra instanser. Strategin ska ligga till grund för inriktningsbeslut för genomförande på kort och lång sikt där övergripande mål är att Malmö ska bevaras och utvecklas som kuststad. Serviceförvaltningen har tagit fram ett förslag på yttrande där servicenämnden ställer sig bakom Malmö stads strategi för kustskydd.

Beslut

1. Servicenämnden godkänner förvaltningens förslag till yttrande.
2. Servicenämnden förklarar paragrafen omedelbart justerad.

Reservationer och särskilda yttranden

Roland Nilsson (V) anmäler att Vänsterpartiet reserverar sig muntligen mot beslutet.

Staffan Appelros (SD) framför som ett yttrande till protokollet att staden bör undersöka möjligheten att använda byggnadstekniska lösningar som används i översvämningshotade områden i Nederländerna.

Yrkanden

Ordföranden Frida Trollmyr (S) och Anna Ljunggren (MP) yrkar bifall till arbetsutskottets förslag.

Roland Nilsson (V) yrkar att servicenämnden också beslutar att följande läggs till i yttrandet: "Nämnden vill ha en tydligare genomgång av utvecklingen i hamnen."

Ordföranden yrkar avslag på tilläggsyrkandet från Roland Nilsson (V).

Beslutsgång

Ordföranden Frida Trollmyr (S) ställer arbetsutskottets förslag under proposition och finner att det bifalls.

Ordföranden ställer tilläggsyrkandet från Roland Nilsson (V) under proposition och finner att det avslås.

Beslutet skickas till

Stadsbyggnadsnämnden

Beslutsunderlag

- §21 SEN AU Remiss av Malmö stads Strategi för kustskydd
- Tjänsteskrivelse Remiss av Malmö stads Strategi för kustskydd
- Yttrande Remiss av Malmö stads Strategi för kustskydd
- Remissversion Strategi för kustskydd - Planeringsinriktning
- Följebrev Remiss av Malmö stads Strategi för kustskydd



Datum
2023-04-03

Adress

Diarienummer
TN-2022-2863

Yttrande

Till
Stadsbyggnadsnämnden

Remiss Strategi för Malmös kustskydd SBN-2021-44

Tekniska nämnden lämnar följande yttrande:

Sammanfattning

Stadsbyggnadsnämnden har översänt *Strategi för kustskydd – remiss* till bland annat tekniska nämnden med inbjudan om att inkomma med synpunkter. Remissvar ska vara stadsbyggnadsnämnden tillhanda senast 2023-03-31. Strategin består av två delar: planeringsinriktning och planeringsunderlag. Planeringsinriktningen visar stadens samlade politiskt beslutade hållning och inriktning. Exempelvis svarar planeringsinriktningen på krav i plan- och bygglagen (PBL) om att kommunens ska ge sin syn på klimatet och översvämningsrisken samt hur risken kan minska eller upphöra. Planeringsunderlagen visar analys- och utredningsunderlag som understödjer planeringsinriktningen. Tekniska nämnden är positiv till strategin och bedömer att frågeställningen, på sikt kommer att påverka nämndens ansvarsområde kraftigt. Nämnden lyfter ett fåtal synpunkter som bör tas hänsyn till i utformning av det slutgiltiga förslaget.

Yttrande

Tekniska nämnden ställer sig bakom strategins strategiska ställningstaganden. Nämnden uppskattar att strategin nogsamt utgått från svensk lagstiftning. På samma sätt välkomnar nämnden att strategin uppmärksammat den ansvarsförskjutning som kan följa av genomförande av kustskydd. Strategins förslag om att driva ett nationellt påverkansarbete med syfte att tydliggöra ansvars- och finansieringsfrågor kopplat till klimatanpassning är därför ett klokt agerande, menar nämnden.

Tekniska nämnden ser, precis som strategin anger, att fastighets- och gatukontoret har behov av att öka kunskapen om kustskyddsåtgärder, inte minst gällande drift och underhåll. Nämnden ställer sig därför bakom förslaget att uppdatera Teknisk handbok utifrån aktuell frågeställning.

Det successiva arbetssätt som föreslås i strategin ställer krav på fastighets- och gatukontoret. Förvaltningen kommer att behöva ta fram en metodik för projekt som ska genomföras i kustzonen där möjligheten att även stärka kustskyddet vägs in vid underhållsarbete och reinvesteringar. Nämnden menar att möjligheten till delfinansiering via externa medel är en fråga

som bör integreras i denna metodik. I synnerhet bör detta vara relevant vid kajrenoveringar, som är förknippade med stora kostnader.

Nämnden bedömer att samverkan med berörda aktörer kring finansiering och långsiktigt ansvar är av stor vikt för att takten på klimatanpassning ska öka. Strategin föreslår en modell för extern samverkan vilket nämnden därmed ställer sig bakom.

I förslaget till kustzonsområde menar nämnden att sträckan vid Klagshamns kalkbrott samt vid Sillabanan/Utmaningarnas hus mår väl av en justering. Vid Klagshamns kalkbrott vore det önskvärt om kustzonsområdet gavs en rakare sträckning på kalkbrottets västra sida. På liknande sätt bör det prövas att låta kustzonsområdet ligga kvar utmed Sillabanan och på så sätt få en kortare sträckning och samtidigt skydda ett större område.

Ordförande

.....
Andréas Schönström
.....

Direktör

.....
Tobias Nilsson
.....

Reservation anmäld av Vänsterpartiet.



Reservation

§61 Bilaga 1

Tekniska nämndens sammanträde 28 mars 2023

Ärende 8. Remiss Strategi för Malmös kustskydd

I Malmö stads förslag till strategi saknas en viktig dimension när det gäller faktorer som spelar en stor roll med hänsyn till omfattande havsnivåhöjningar och kustsäkring i ett hundraårigt perspektiv. Vi tänker på hur vattengenomströmningen och kusterosionen påverkas av de olika kommunala utfyllnads- och utbyggnadsplanerna längs Öresunds kuster. Bland annat länsstyrelsen i Skåne anser att de s.k. kumulativa effekterna av flera sådana projekt kan ha stor påverkan på vattengenomströmningen och i andra hand erosionen längst kusterna. Andra perspektiv som också bör beaktas är FN:s havsrättskonvention som handlar om de globala reglerna för användningen av haven samt den nyss antagna FN-konventionen om skydd för livet i havet. Den senare innehåller globala regler för att begränsa miljöpåverkan av marina skyddsområden i det fria havet, dvs. vilka regler som ska gälla för de delar av havet och havsbotten som inte tillhör enskilda stater.

Sverige och EU står också bakom FN:s målsättning att 30 procent av världshaven ska skyddas och det måste genomsyra de beslut vi fattar.

Vi yrkade därför att Tekniska Nämndens remissvar borde påpeka behovet av.....

- att Malmö stads strategi för kustskydd kompletteras med konsekvensanalyser av hur olika kommunala exploateringsplaner påverkar den framtida vattengenomströmningen, bottenvegetationen och erosionen av kusterna.
- att strategin också föreslår möjliga strategiska åtgärder när det gäller efterlevnaden av FN:s konventioner om havsmiljön
- att strategin bör främst prioritera naturbaserade lösningar för kustskydd, dvs att naturens absorbering används i så stor utsträckning som möjligt istället för hårda barriärer.

Då våra förslag inte vann gehör reserverar vi oss mot beslutet att godkänna förslaget till remissvar.

Malmö 2023-03-28

Mats Billberg Johansson Sadiye

Altundal

Med instämmande av

Wim Carton

Halimo Nuur

§ 322 Strategi för kustskydd

SBN-2021-44

Sammanfattning

Syftet med Strategi för kustskydd är att ge kommunens syn på klimatet och översvämningsrisk. Därutöver syftar strategin till att visa hur översvämningsrisken från havet ska hanteras i stadens fysiska planering samt hur Malmös befintliga bebyggelse kan skyddas. Strategi ska införlivas i översiktsplanen och utgöra grund för klimatanpassningen i Malmös fysiska planering till följd av stigande havsnivåer. Strategin avses skickas på remiss under december 2022 – mars 2023. Syftet med samrådet är att inhämta synpunkter från en bred krets av remissinstanser för att vidareutveckla och precisera strategins inriktning och användbarhet. I detta ingår att säkra en god synkning med andra riktlinjer och regelverk, t ex Boverkets bbr.

Beslut

1. Stadsbyggnadsnämnden godkänner remissförslag till Strategi för kustskydd och överlämnar förslaget till kommunstyrelsen för beslut om remiss.

Yrkanden

Sofia Hedén (S) yrkar att texten *Syftet med samrådet är att inhämta synpunkter från en bred krets av remissinstanser för att vidareutveckla och precisera strategins inriktning och användbarhet. I detta ingår att säkra en god synkning med andra riktlinjer och regelverk, t ex Boverkets bbr* läggs till i beslutet.

Martin Molin (C), Darko Simic (M), Anders Olin (SD), Mikael Andersson (V) och Märten Espmarker (MP) yrkar bifall till Sofia Hedéns (S) yrkande.

Beslutsgång

Ordförande Sofia Hedén (S) ställer proposition på sitt yrkande och finner detta vara bifallet.

Särskilt yttrande

Märten Espmarker (MP) med instämmande av Jens Kindt (MP) lämnar in ett särskilt yttrande, bilaga § 322a.

Beslutet skickas till

Kommunstyrelsen

Beslutsunderlag

- G-Tjänsteskrivelse SBN 2022-10-27 Strategi för kustskydd
- Strategi för kustskydd delen planeringsinriktning
- Strategi för kustskydd remissförslag - sändlista

Särskilt yttrande

Stadsbyggnadsnämnden, 2022-10-27

Strategi för kustskydd

Diarienumr: SBN-2021-44

Stadsbyggnadsnämnden beslutade att godkänna remissförslaget till Strategi för kustskydd och överlämnar förslaget till kommunstyrelsen för beslut om remiss. Strategins syfte är att bevara och utveckla Malmö som kuststad och beskriva åtgärder för att skapa ett kustskydd för befintlig och ny bebyggelse, samhällsviktiga funktioner och allmänna intressen.

Strategin innebär förslag på åtgärder som får konsekvenser på dagens och morgondagens byggande. Därför är det viktigt att åtgärderna genomlysas och går på remiss till relevanta berörda aktörer.

Avsnittet i strategin med krav om täta konstruktioner upp till +3,2 m och tekniska konstruktioner i entré behöver granskas under remissförfarandet. Ett underlag behövs som tydligt redovisar hur den föreslagna regleringen tar stöd i Boverkets byggregler (BBR).

För Miljöpartiet de gröna

Mårten Espmarker

Mårten Espmarker, ledamot nämnd

Med instämmande av

Jens Kindt

Jens Kindt, ersättare stadsbyggnadsnämnden

Stadsbyggnadskontoret <stadsbyggnadskontoret@malmo.se>
Stadsbyggnadskontoret Postlista <registrera.sbk@malmo.se>
VB: Yttrande remiss Strategi för kustskydd samt diarienummer SBN-2021-44
2023-03-30 16:43:38

Från: Louise Bengtsson <Louise.Bengtsson@rsyd.se>
Skickat: den 30 mars 2023 16:17
Till: Stadsbyggnadskontoret <stadsbyggnadskontoret@malmo.se>
Ämne: Yttrande remiss Strategi för kustskydd samt diarienummer SBN-2021-44

Hej,

Räddningstjänsten Syd har inget att erinra avseende *Strategi för kustskydd – remissversion*. Utan ser positivt på hur Malmö Stad har beaktat översvämningsriskerna och räddningstjänstens förutsättningar att utföra sitt uppdrag.

Med vänlig hälsning

Louise Bengtsson

Med vänlig hälsning

Louise Bengtsson
enhetschef enheten för samhällssäkerhet & stab

Räddningstjänsten Syd
Box 4434
203 15 Malmö

Telefon: [+46465404759](tel:+46465404759)
Mobil: [+46708646237](tel:+46708646237)



Vi vill informera om att i princip all e-post som skickas till Räddningstjänsten Syd är allmän handling, om inte särskilda sekretessregler gäller. Det innebär att uppgifter kan komma att lämnas ut om någon begär att få ta del av dem.

Räddningstjänsten Syd hanterar dina personuppgifter i enlighet med dataskyddsförordningen (GDPR). För mer information besök www.rsyd.se/dataskydd.

DATUM **2023-03-17**
 DNR. 22/02001
 HANDLÄGGARE Tim Delshammar
 TELEFON 040 6350131
 E-POST Tim.Delshammar@vasyd.se

Adress
 Malmö Stadsbyggnadskontor

Yttrande remiss Strategi för kustskydd (SBN-2021-44)

Övergripande synpunkter

Remissutgåvan av Strategi för kustskydd 2025–2125 är en viktig påminnelse om behovet av att anpassa staden och dess infrastruktur för att säkra Malmö som kuststad vid framtida höjda havsnivåer.

Strategin lägger mest vikt vid åtgärder i form av barriärer mot havet för att skydda den byggda miljön mot effekterna av att vattennivån i hav och vattendrag tillfälligt höjs och att vågor slår in över den byggda miljön. Ur ett VA-perspektiv är det viktigt att även belysa vad som händer med infrastrukturen på land när medelvattenståndet i havet höjs, när grundvattnet höjs och när extremvattenstånden blir högre. När de föreslagna avsnitten av barriären byggs är det viktigt att VASYD involveras tidigt i processen för att kunna planera och genomföra anpassningar av den allmänna VA-anläggningen.

Synpunkter på strategins olika kapitel

Kapitel Välkommen! (Inledning)

Avsnitt Syfte och mål

Här är det lämpligt att nämna att strategin i nuvarande version är avgränsad till att hantera de problem som är kopplade till marköversvämning från havet till följd av tillfälligt höga havsvattennivåer. Det är önskvärt att det redan i inledningen betonas att problembilden och behovet av anpassningsåtgärder kopplad till höjda havsnivåer är mer omfattande än så.

Kapitel Strategiska ställningstaganden

Avsnitt Kontinuerlig uppföljning

Här är det lämpligt att nämna behovet av att ta ett bredare grepp på de utmaningar som följer av stigande havsnivåer så att en reviderad strategi kan inkludera hur konsekvenserna av höjda grundvattennivåer, sämre förutsättningar för att avleda dagvatten etc. ska ske.



Kapitel Fysisk planering

Avsnitt Planeringsstrategier

Nedanstående punkt i texten kan kompletteras:

- "Klimatanpassning till följd av stigande havsnivåer ska beaktas vid anläggnings- och byggnadsarbete, underhåll och drift samt beredskap. Vid förändringar i stadsmiljön ska befintliga stadens skyddsbehov beaktas och ges bästa förutsättningar."

Med följande text:

"... Tidiga samråd med förvaltare av samhällsviktig infrastruktur (t.ex. VASYD) är viktig för att säkerställa att planen ger utrymme för de långsiktiga klimatanpassningsåtgärder som krävs för att skydda infrastrukturen."

Kapitel Genomförande och uppföljning

Avsnitt Långsiktigt ägande

Här står att

"För vissa typer av klimatanpassning, tex åtgärder för att minska problematiken kopplat till höjt grundvatten är det oundvikligt att åtgärder kommer att behöva vara lokala och i regel genomföras objekt för objekt, byggnad för byggnad."

Enstaka byggnader kan behöva göra byggnadsanpassade lösningar, till exempel pumpa dräneringsvatten. Men ur ett VA-perspektiv kan ett höjt grundvatten påverka hela systemet och kan därför kräva systemlösningar på stadsdelsnivå. Det är bra om exemplet med grundvatten stryks och ersätts med ett annat exempel på klimatanpassning.

Kapitel Planeringsunderlag

Avsnitt Ansvarsfördelning

Malmö stads organisation

Kommunen som VA-huvudman

Utöver de risker som nämns, dvs översvämningar av produktionsanläggningar och påverkan på dagvattenutlopp så finns det flera andra konsekvenser som följer med stigande havsnivåer. För att hantera dessa konsekvenser är det viktigt att den fysiska planeringen ger möjlighet för att göra detta och därför är det önskvärt att beskriva konsekvenserna lite mer utförligt. Följande direkta och indirekta konsekvenser kan stigande havsnivåer antas få på den allmänna VA-anläggningen och de bör därför inkluderas i texten:

- Sämre kapacitet i dagvattenledningsnätet på grund av att högre havsnivåer dämmer upp i ledningsnätet.
- I lågt liggande områden och i anslutning till högvattenbarriärer kan det uppstå ett behov av att pumpa ut dagvatten.
- Högre havsnivåer och högre grundvattennivåer innebär att fler dag- och spillvattenledningar kommer att hamna under vatten, vilket leder till ökade mängder tillskottsvatten (vatten



som tränger in i ledningarna). Detta innebär att ledningsnätets kapacitet minskar och att reningsverken får större volymer vatten att hantera.

- När drickvattenledningar hamnar under grundvattennivån ökar risken för ledningsbrott när markstabiliteten försämras.
- Högre grundvatten innebär i vissa lägen att det blir sämre förutsättningar för infiltration, vilket innebär ökade mängder dagvatten som rinner av och därmed en ökad belastning på dagvattennätet.

Avsnitt Malmö stads klimatunderlag

Kombinationseffekter

I tillägg till den avslutande meningen

”För att motverka risk för översvämning bör olika skyddsåtgärder som exempelvis bakvattenluckor eller andra typer av högvattenskydd utredas.”

bör det läggas till att

”Det finns ett behov av att samordna byggande av barriärer med olika typer av skydd mot att tillfälligt högvatten tränger in i ledningsnätet.”

Avsnitt Riskbedömning

Befintlig bebyggelse

I avsnittet behandlas enbart byggnader i risklägen. Det borde tilläggas att många av de samhällsviktiga funktionerna inte bara är baserade i byggnader utan även i annan infrastruktur, till exempel ledningar och pumpstationer.

Stadsutveckling inom översiktsplanens uppmärksamhetsområde för havsöversvämning

Möjligheterna för stadsutveckling påverkas inte bara av riskerna för havsöversvämning. Stadsutvecklingen påverkas också av de olika anpassningsåtgärder som krävs, till exempel behovet av att anlägga pumpstationer, lägga om ledningsnätet och försämrade förutsättningar för att avleda dagvatten. Det borde därför läggas till ett avsnitt som behandlar hur stadsutvecklingen ska ske på ett sätt som möjliggör anpassning till samtliga konsekvenser av höjda havsnivåer. Det är vidare viktigt att planering av ny bebyggelse och infrastruktur beaktar de *ökade kostnader* samt *ytbehov* för VA som kan bli konsekvensen av bebyggelse i områden som påverkas av stigande havsnivåer.

Avsnitt Analys av skyddsbehov och utformningsprinciper

Detta avsnitt behandlar enbart behovet av en barriär. Det är viktigt att förtydliga att ett skydd av bebyggelsen omfattar ett behov av fler typer av åtgärder.

Etappindelning och kostnader

Här framgår att de flesta åtgärder som berör Nordvästra Norra hamnen, Oljehamnen och Sege å ligger långt fram i tiden (behöver vara utförda inom en 50 års-period). Det innebär att de sannolikt kan genomföras utan att komma i konflikt med utbyggnaden av nya Sjölunda reningsverk, utloppsledningar i havet samt Malmö avloppstunnel. Det är trots det viktigt att påpeka att det behövs en nära kommunikation mellan staden och VASYD för att undvika att utbyggnaden av nya Sjölunda reningsverk försvåras av högvattenbarriärer.



Byggandet av Malmö avloppstunnel kommer att generera stora mängder massor som troligen kan användas för att bygga barriärer. Om planering och genomförande av högvattenbarriärer kan samordnas med byggandet av avloppstunnels innebär det stora miljömässiga och ekonomiska vinster för såväl VASYD som för den part som ska finansiera det berörda avsnittet av barriären. Mest fördelaktigt är det om massorna kan transporteras direkt till platsen för barriären utan att behöva mellanlagras.

ID:d85f1750-c713-11ed-adc0-4f1fa018feca Status: Signerat av alla



Verifikat

Titel: Yttrande remiss Strategi för kustskydd Malmö

ID: d85f1750-c713-11ed-adc0-4f1fa018feca

Status: Signerat av alla

Skapat: 2023-03-20

Underskrifter

VA SYD 2220002378

Karin Fernström

Karin.Fernstrom@vasyd.se

Signerat: 2023-03-29 10:45 BankID KARIN FERNSTRÖM

Filer

Filnamn	Storlek	Kontrollsumma
Yttrande remiss Strategi för kustskydd.pdf	268.6 kB	a527 a18c c260 acaf 9e52 cb3c 19aa b5df 45fc 33b5 bc0b eac8 af5a 157a 77c7 1e66

Händelser

Datum	Tid	Händelse
2023-03-20	12:40	Skapat Tim Delshammar, VA SYD 2220002378. IP: 212.112.191.244
2023-03-29	10:45	Signerat Karin Fernström, VA SYD Genomfört med: BankID av KARIN FERNSTRÖM. IP: 212.112.191.244



Verifikat utfärdat av Egreement AB

Detta verifikat bekräftar vilka parter som har signerat och innehåller relevant information för att verifiera parternas identitet samt relevanta händelser i anslutning till signering. Till detta finns separata datafiler bifogade, dessa innehåller kompletterande information av teknisk karaktär och styrker dokumentens och signaturernas äkthet och validitet (för åtkomst till filerna, använd en PDF-läsare som kan visa bifogade filer). Hash är ett fingeravtryck som varje individuellt dokument får för att säkerställa dess identitet. För mer information, se bifogad dokumentation.

Verifikation, version: 1.17

Malmö 2022-03-30

stadsbyggnadskontoret@malmo.se

Remiss angående *Strategi för kustskydd* **SBN-2021-44**

MKB har tagit del av Malmö Stadsbyggnadskontors skrivelse av 2022-12-15 där MKB ombeds lämna synpunkter på rubricerad strategi.

Övergripande

MKB är positiva till att Malmö stad tar fram en strategi för framtida utmaningar gällande kustskydd och att staden i samband med detta lyfter fram behovet av en förtydligad lagstiftning och ansvarsfördelning mellan kommun, region och stat. MKB skulle gärna också se en mer övergripande strategi som utöver kustskydd tar ett tydligt helhetsgrepp på klimatanpassningens många delar, inklusive hantering av värmeböljor och skyfall.

Ansvarsfördelning och finansiering

MKB bedömer att genomförandet av strategin kommer att ställa krav på att det finns en aktör som samordnar, planerar och beslutar om avstämningpunkter. Därför ser MKB ett stort behov av ett lokalt ledarskap för kustskyddsfrågorna gällande ansvarsfördelning. MKB anser att Malmö stad bör ha denna roll.

MKB har inga invändningar mot att ansvaret för genomförandet av strategin i vissa delar ska ligga på fastighetsägare. För att kunna ta detta ansvar ser bolaget dock ett behov av att det är klarlagt vilken aktör som har övergripande ansvar och en koordinerande roll.

Kostnaderna för att genomföra de åtgärder som beskrivs i strategin kommer att bli mycket omfattande. MKB ser svårigheter med att koppla finansieringen av åtgärderna för kustskydd till enskilda fastigheter eller byggrätter i havsnära områden. Bolagets farhåga är att detta kommer driva upp byggkostnaderna till nivåer som gör det finansiellt omöjligt att bygga.

Samhällsekonomisk lönsamhet

I strategin anges det övergripande strategiska antagandet som "Klimatanpassningen ska ske genom samhällsekonomiskt lönsamma och succesiva åtgärder utifrån kontinuerligt ökande kunskaper." MKB saknar en beskrivning i dokumentet av vad detta konkret innebär och efterlyser förtydliganden, exempelvis en ekonomisk konsekvensbeskrivning.

MKB är generellt positiva till gemensamma lösningar, exempelvis längs kusten, som torde vara mest samhällsekonomiskt.

Klimatanpassning av befintlig bebyggelse

Under rubriken *Planeringsriktlinjer för klimatanpassning i detaljplaner* föreslås att lägsta färdiga golvnivå på +3,2 meter ska gälla även befintliga byggnader i nya detaljplaner. MKB ser stora praktiska och ekonomiska utmaningar med att genomföra detta och efterlyser förtydliganden kring hur ett sådant förslag ska implementeras.

Översvämningsrisk

Strategin beskriver under avsnittet *Planeringsstrategier för klimatanpassning i stadens fysiska planering och exploatering* behovet av att i detaljplaner utreda platsspecifika översvämningsrisker för att utforma platsspecifika åtgärder. MKB menar att detaljplaner omfattar för små ytor för att hantera översvämningsrisk, en eventuell översvämning kommer sannolikt att spridas över flera detaljplaner.

Strategin anger vidare att ny och befintlig bebyggelse i nya detaljplaner ska ta höjd för och lösa åtgärder för skydd mot höga havsnivåer dels inom detaljplanen, dels genom det gemensamma kustskyddet. MKB ser en risk att åtgärder därmed kan komma att genomföras och betalas två gånger, vilket gör det svårare att nå det mål om samhällsekonomisk lönsamhet som strategin anger. Här vill MKB förorda att mest effektiva åtgärder prioriteras.

Rekreationsområden och natur- och kulturmiljöer

MKB menar att kustskyddet även bör skydda rekreationsområden samt värdefulla natur- och kulturmiljöer och vill föreslå att strategin kompletteras med detta perspektiv.

Extern och mellankommunal samverkan

MKB välkomnar strategins skrivningar om att staden bör utveckla en modell för extern samverkan vid planering av klimatanpassningsåtgärder och vill uppmuntra staden att ta en samordnande roll härvidlag.

MKB är även positiva till strategins ambition att utreda lämpliga skyddsåtgärder för Sege å i mellankommunal samverkan med Burlövs kommun då bolaget bedömer att det kommer ha betydelse för utvecklingen av området Sege Park.

Malmö som ovan



Marie Thelander Dellhag
vd



Jenny Holmquist
miljöstrateg

2023-03-10

stadsbyggnaskontoret@malm.se

Malmö Stadsbyggnadskontor

205 80 Malmö

Strategi för kustskydd, Malmö, D nr SBN-2021-44

Syftet med strategi för kustskydd är att ge kommunens syn på klimatet och översvämningsrisk. Därutöver syftar strategin till att visa hur översvämningsrisken från havet ska hanteras i stadens fysiska planering samt hur Malmös befintliga bebyggelse ska skyddas. Strategin ska införlivas i översiktsplanen och utgöra grund för klimatanpassning i Malmö. Strategin ska visa Malmö stads planeringsinriktning under perioden 2025-2125.

Malmös kustlinje består till största delen av en urban vattenlinje och vattenkant. Hela Malmös 43 kilometerlånga kustlinje kommer på sikt att påverkas på olika sätt av framtida höga havsvattenstånd. Därtill berörs ett stort låglänt område längs Sege ås nedre lopp som har stor betydelse för stadens kommunikationer och försörjning.

Det är positivt att strategin har tagits fram som beskriver hur bedömningar bör ske. Det är också positivt att det anges att strategin ska följas upp, utvärderas och revideras kontinuerligt. Större delen av Malmös befintliga bebyggelse ligger på runt +2,40 meter RH2000det innebär att den ligger under dimensionerade framtida höjda havsnivå där framtida tillfälligt höjd havsnivå prognostiseras till + 2,71 meter som klimatunderlag för Malmö. Det är också bra att en beslutsordning tagits fram för fortsatta arbetet efter antagandet av strategin.

För Segeåns Vattendragsförbund och Vattenråd



Erik Stoy
Ordförande

Handläggare:

Christel Strömsholm Trulsson

Projektledare och Verksamhetsansvarig
Segeå arbetet



Datum
2023-01-30
Vår referens
Ilona Holmgren
Direkttelefon
0704-344 018

Malmö Stadsbyggnadskontor
stadsbyggnadskontoret@malmo.se

Yttrande remiss Strategi för kustskydd med diarienummer SBN-2021-44 från Malmö stads funktionshinderråd

Malmö stads funktionshinderråd har fokus på tillgänglighet och förhållanden som påverkar människor med funktionsnedsättningar. Rådets remissvar representerar synpunkter från rådets föreningar och tjänstepersoner med ansvar för tillgänglighet. Politikerna i rådet framför sina åsikter i andra sammanhang.

Kustskyddsstrategin ger en förutsättning för planering och genomförande av detaljplaner samt vid lämnandet av bygglov utifrån kustskyddsproblematiken. Riktlinjerna reglerar hur klimatanpassningen ska ske ändamålsenligt och rättssäkert i fysisk planering för att Malmö ska kunna utvecklas som kuststad. Rådet förutsätter att lagstiftning gällande tillgänglighet följs när detaljplaner aktualiseras.

Målet för den nationella funktionshinderspolitiken är att uppnå jämlikhet i levnadsvillkor och full delaktighet i samhällslivet för alla oavsett funktionsförmåga. Funktionsnedsättning är en av flera naturliga variationer hos en befolkning. I ett samhälle för alla utformas miljöer, produkter och tjänster utifrån vetskapen att människor är olika, de har olika förutsättningar och kan för samma person variera över tid och i olika situationer.

När det gäller de multifunktionella lösningarnas beskaffenhet och den allemansrättsliga tillgången till strand- och kajområdena bör hänsyn tas till alla nödvändiga tillgänglighetsaspekter så att platserna kan nyttjas av alla medborgare. Människor har olika förutsättningar och de ska så långt möjligt ges möjlighet att använda miljön på lika villkor.

För att uppnå en tillgänglig och användbar miljö och undvika onödiga merkostnader måste tillgänglighetsfrågor integreras i hela planerings- och byggprocessen. Rådet vill understryka vikten av universell utformning och design för alla-perspektiv som utgångspunkt för produkter, tjänster och miljöer. Det leder till användbarhet för en så stor del av befolkningen som möjligt, utan att det krävs speciell anpassning. Människors olika sätt att fungera behöver beaktas vid planering, genomförande och uppföljning av insatser som syftar till att skydda kusten.

Rådet ser positivt på att behov och aspekter kopplat till tillgänglighet, delaktighet, jämlikhet och människors olika behov inkluderas i planering av kustskyddet.

Med tanke på strategins varaktighet är det viktigt att strategin från början och under hela processen genomsyras av universell utformning och ett medvetande om vikten av tillgänglighet. Detta bör därför nämnas redan i första stycket av översiktsplanen.

Malmö den 3 februari 2023

Roko Kursar
Ordförande, Malmö stads funktionshinderråd

Malmö stad, Stadsbyggnadskontoret
stadsbyggnadskontoret@malmo.se

Yttrande över strategi för kustskydd

Länsstyrelsen Skåne har av Malmö stad, Stadsbyggnadskontoret beretts tillfälle att lämna ett yttrande över strategi för kustskydd.

Yttrande

Länsstyrelsen välkomnar att kommunen tagit fram detta dokument som beaktar en angelägen fråga. Strategin utgör en bra utgångspunkt för fortsatt kommunalt arbete. Konsekvenserna av ett kustskydd har undersökts översiktligt i en miljökonsekvensbeskrivning. Då detaljerad utformning av åtgärder inte är kända kan framtida åtgärdsförslag innebära nya intressekonflikter som kommunen behöver beakta och ta ställning till vid framtida planering.

Länsstyrelsen noterar att strategin syftar till att visa kommunens samlade politiska hållning i fliken ställningstaganden. Länsstyrelsen håller med om vikten av att kommunen tar beslut om dessa frågor. Följden av att ta beslut med stöd av innehållet i underrubriken ”Malmö stads syn på klimatet” kan bli att kommunen riskerar att låsa fast sig i att framtida medelvattennivå i havet begränsas till en specifik nivå. Länsstyrelsen föreslår därför att kommunen arbetar efter att finna robusta lösningar som fungerar bra oavsett vad som händer. Länsstyrelsen hänvisar i dessa frågor till ”vägledning för skydd mot översvämning från havet anpassad till Skånes kuststäder” som kommer att publiceras inom kort. En preliminär version av vägledningen bifogas.

Länsstyrelsen delar kommunens bedömning att konsekvenserna av översvämningsrisken längs Sege å behöver hanteras som ett mellankommunalt intresse och åtgärdsalternativ utredas tillsammans med Sege å vattenråd, Burlövs kommun och Trafikverket. Länsstyrelsen konstaterar att inga markanspråk för skyddsåtgärder är redovisade i anslutning till Sege å. Länsstyrelsen har också tagit del av Burlövs kommuns PM: kustskydd där det framgår att Burlövs kommun är beroende av att åtgärder sker i Malmö för att befintlig bebyggelse ska

kunna skyddas i ett förändrat klimat ur ett samhällsekonomiskt rationellt perspektiv.

Strategin redovisar markanspråk för kustskydd där ytorna varierar från 10-30 meter förutom i anslutning till naturreservat där ytorna är större. Det framgår inte av strategin om dessa ytor är tillräckliga för att hantera behov av åtgärder som kan uppkomma till följd av att skyddsåtgärder genomförs, exempelvis ytor för magasinering och pumpning av dagvatten.

Länsstyrelsen ser positivt på att dokumentet redovisar ansvarsfördelningen vid översvämning där Malmös stads ansvar tydliggörs. Länsstyrelsen ser fram emot att Malmö arbetar vidare med de behov som identifieras i strategin.

Det mest betydelsefulla för att strategin ska få genomslag är implementeringen. För att få genomslag för strategin är det viktigt att alla berörda delar av kommunen som ska arbeta med genomförande och uppföljning är involverade i arbetet och att strategins resultat införlivas som vägledning i kommunala översiktsplaner.

Beslutande

Detta yttrande har beslutats av enhetschef Hanne Romanus, enheten för samhällsplanering, efter föredragning av vattenstrateg Pär Persson.

Detta beslut har bekräftats digitalt och saknar därför namnunderskrifter.

Kontaktuppgifter

Kontaktuppgifter, Pär Persson, för frågor på telefon 010-2241583 eller via e-post par.persson@lansstyrelsen.se

Bilaga

Vägledning för skydd mot översvämningar från havet anpassad till Skånes kuststäder (version 2023-03-27)

Yttrande

Datum
2023-03-13

Processnummer
3.1.2

Diarienummer
7488/2022

Ert diarienummer
SBN-2021-44

stadsbyggnadskontoret@malmo.se

Yttrande över "Remiss av Malmö stads Strategi för kustskydd"

Boverket tackar för informationen men avstår från att yttra sig i ärendet.

I detta ärende har enhetschef Robert Johannesson beslutat och signerat beslutet elektroniskt. Föredragande har varit civilingenjör Anders Rimne.

Robert Johannesson
enhetschef

Anders Rimne
civilingenjör

Malmö kommun, Länsstyrelsen i Blekinge län
stadsbyggnadskontoret@malmö.se

YTTRANDE I ÄRENDE LM2023/002016

DATUM:	2023-01-31	ERT ÄRENDE:	EXTERN REFERENS.
KOMMUN:	MALMÖ	LÄN:	SKÅNE LÄN
SKEDE:	ÖVRIGT		

Strategi för kustskydd - remissversion

Vid genomgång av planförslagets handlingar (daterade 2022-12-15) har följande noterats:

Lantmäterimyndigheten har ingen lagstadgad skyldighet att granska den aktuella typen av remiss och Lantmäteriet avstår därför från att lämna några synpunkter.

För Lantmäteriet

Elisabeth Blegen

Elisabeth Blegen

Kopia till:

stadsbyggnadskontoret@malmö.se

Läs hur Lantmäteriet hanterar dina personuppgifter på vår webbplats
www.lantmateriet.se/personuppgifter, eller genom att kontakta kundcenter på 0771-63 63 63 eller
kundcenter@lm.se

Malmö stad
Stadsbyggnadskontoret
205 80 MALMÖ

Datum 2023-03-30
SMHI Dnr 2022/2634/10.1
Er ref SBN-2021-44

stadsbyggnadskontoret@malmö.se

Yttrande över remiss Strategi för kustskydd

SMHI har tagit del av rubricerade underlag från Malmö stad. Strategin är ett ambitiöst försök att hantera översvämningsrisken från havet i stadens fysiska planering samt ge skydd åt Malmös befintliga bebyggelse. SMHI ser mycket positivt på Malmö stads långsiktiga perspektiv på klimatanpassningen av den bebyggda miljön, och hoppas att myndighetens synpunkter kan bidra till att ytterligare förbättra strategin.

SMHIs roll som expertmyndighet

Myndigheten lyder under Klimat- och näringslivsdepartementet, och har expertkunskap inom meteorologi, hydrologi, oceanografi och klimatologi. Inom dessa områden tar SMHI fram beslutsunderlag för att användarna själva ska kunna göra val utifrån sina egna behov.

SMHI ger inga rekommendationer kring vilket klimatscenario som ska användas i enskilda fall. Vid bedömning av framtida klimatförändringar, riskvärdering och planering av anpassningsåtgärder bör det framtida klimatet analyseras utifrån flera olika utsläppsscenarier, och flera möjliga utfall utgående från dessa bör beaktas.

Faktauppgifter, analys, slutsatser och tolkning

Vid myndighetens granskning av planeringsinriktningen och planeringsunderlagen har ett flertal oklarheter identifierats. Bland annat har faktauppgifter tagits ur sitt sammanhang, lagts samman på ett missvisande sätt eller blandats med egna påståenden på ett sätt som blir vilseledande.

Referenser saknas genomgående i underlagen, och de nivåer som Malmö stad själva har skattat saknar i flera fall en beskrivning av hur skattningen har gått till samt vilka underlag dessa baseras på. Även enheter, referenssystem och annan viktig information saknas, vilket gör det svårt att granska strategin.

För att kunna dra välgrundade slutsatser om den framtida utvecklingen är det av största vikt att de faktauppgifter som ligger till grund för tolkningen är både korrekta och aktuella, samt relevanta i sitt sammanhang. Utvecklingen inom klimatområdet är

SMHI – Sveriges Meteorologiska och Hydrologiska Institut

Postadress SMHI 601 76 • NORRKÖPING • Växel 011-495 80 00 • Fax 011-495 80 01

Huvudkontor SMHI

Besöksadress Folkborgsvägen 17
601 76 NORRKÖPING

SMHI

Besöksadress Stationsgatan 23, 6 tr
753 40 UPPSALA

SMHI

Besöksadress Sven Källfells Gata 15
426 71 VÄSTRA FRÖLUNDA

snabb, fler mätdata samlas in och kunskapen om de bakomliggande processerna ökar ständigt. Därför bör utgångspunkten vara den bästa tillgängliga kunskapen, samtidigt som det behöver finnas flexibilitet för att justera i takt med att kunskapen ökar.

Tillgänglig information på smhi.se

I planeringsinriktningen skriver Malmö stad att strategin kontinuerligt ska ses över, utvärderas och revideras utgående från förändringar i IPCC:s och SMHIs rapporter samt andra klimatstrategiska beslut.

På <https://www.smhi.se/klimat/stigande-havsnivaer/stigande-havsnivaer> och underliggande sidor finns kunskap, metodik och uppdaterade data om stigande havsnivåer och vilka samhällskonsekvenser det kan innebära.

SMHI noterar att Malmö stad i sin strategi för kustskydd inte använder det senast tillgängliga underlaget från myndigheten, vare sig för framtida medelvattenstånd eller extremnivåer.

Framtida medelvattenstånd för Malmö stad för flera olika klimatscenarier och årtionden finns här:

<https://www.smhi.se/klimat/stigande-havsnivaer/framtida-medelvattenstand-1.165493>

Motsvarande data finns att ladda ner som csv-filer och GIS-lager från:

<https://www.smhi.se/data/utforskaren-oppna-data/framtida-medelvattenstand-baserat-pa-data-fran-ipcc-ar6-wg-1-2021>

I stycket Tillfälligt höga havsnivåer – extremhändelser skriver Malmö stad ”En tillfällig högvattennivå med 200 års statistisk återkomsttid är dock den extremhändelse med längst återkomsttid som SMHI har möjlighet att leverera med acceptabelt osäkerhetsintervall.” Notera att detta inte innebär att SMHI utesluter att andra nivåer med lägre sannolikhet beaktas.

Vilka återkomstperioder som beaktas är ett val som görs av användaren i varje enskilt fall, data för beräkning av återkomstnivåer finns tillgängligt på:

<https://www.smhi.se/data/oceanografi/ladda-ner-oceanografiska-observationer>

SMHI och RCP 8,5

I de aktuella underlagen anges på ett flertal ställen att SMHI rekommenderar RCP 8,5 som klimatscenario, vilket är felaktigt. SMHI tog 2018 på uppdrag av MSB fram extremnivåer för ett antal platser, däribland Malmö, som underlag för MSB:s översvämningsskartering¹. I uppdraget till SMHI specificerade MSB att just RCP 8,5 skulle användas för att skatta framtida extremnivåer.

Då referenser saknas går det inte att fastställa om ovanstående har använts i framtagandet av strategin. Om så är fallet, kan det vara härifrån som missuppfattningen att SMHI skulle rekommendera RCP 8,5 kommer.

SMHI som myndighet rekommenderar inget specifikt klimatscenario, percentil eller tidshorisont, utan förmedlar beslutsunderlag och information om det vetenskapliga

¹ <https://www.msb.se/siteassets/dokument/amnesomraden/skydd-mot-olyckor-och-farliga-amnen/naturolyckor-och-klimat/oversvamning/oversvamningskartering-kust/malmo.pdf>

SMHI – Sveriges Meteorologiska och Hydrologiska Institut

Postadress SMHI 601 76 • NORRKÖPING • Växel 011-495 80 00 • Fax 011-495 80 01

Huvudkontor SMHI

Besöksadress Folkborgsvägen 17
601 76 NORRKÖPING

SMHI

Besöksadress Stationsgatan 23, 6 tr
753 40 UPPSALA

SMHI

Besöksadress Sven Källfelts Gata 15
426 71 VÄSTRA FRÖLUNDA

kunskapsläget för användaren själv att ta ställning till vilken framtid de ska planera efter.

I Malmö stads klimatunderlag betecknas RCP 8,5 som IPCC:s värsta klimatscenario. Då det i dagsläget finns både troliga och mindre troliga projektioner är det lämpligare att det beskrivs som ett scenario med fortsatt kraftig ökning av växthusgasutsläpp. Att skriva ”värsta” är subjektivt och kan bli missvisande.

SMHIs tidigare webbtjänst Höga havsnivåer, idag och i framtiden

Webbtjänsten Höga havsnivåer, idag och i framtiden avpublicerades 2020, då det visat sig att det förelåg en förväxlingsrisk mellan tjänstens begrepp högsta beräknade havsvattenstånd och de närliggande begreppen högsta möjliga extremnivå eller händelser med bestämd återkomstperiod. I sitt beslut att avpublicera tjänsten har SMHI aldrig nämnt några specifika myndigheter. Stycket om SMHIs webbtjänst anser myndigheten därför både vara felaktigt samt onödigt för den övergripande förståelsen av klimatunderlaget.

Sannolikhet samt oberoende och samvarierande händelser

I strategin förefaller det som att det föreligger missförstånd kring sannolikheten för olika utfall, kombinerade händelser och hanteringen av dessa. I Malmö stads klimatunderlag står bland annat ”För att kunna hantera osäkerheterna i prognosintervallen använder Malmö stad, utifrån SMHI rekommendationer, klimatunderlagens medianvärden. Rekommendationen baseras på vedertagen hantering av statistiska data, då medianen statistiskt sett är det mest sannolika värdet och det enda additiva värdet i klimatsceniernas prognosintervall.”

Det ovanstående är en skev tolkning av SMHIs information, av vilka värden som är additiva, samt möjligheten att beräkna eller approximera gemensamma sannolikheter. Medianen motsvarar det mittersta värdet i en uppsättning värden som är uppställda i storleksordning. Det är alltså inte nödvändigtvis detsamma som det mest sannolika värdet.

I klimatunderlaget antar Malmö stad vidare att kombinationseffekter av höga havsvattenstånd och skyfall respektive höga havsvattenstånd och höga flöden är oberoende händelser. Antagandet saknar emellertid referens eller hänvisning till understödjande analyser, exempelvis föreligger ett samband mellan höga flöden och höga havsvattenstånd. I ett framtidsperspektiv kan sannolikheten för att sådana händelser inträffar komma att öka.

Jämförelser med andra kommuner

I referens katalogens avsnitt Planbestämmelser: omvärldsinventering i Sverige redovisas nivåer som använts i detaljplaner i olika kustkommuner i Skåne respektive övriga Sverige. Det är viktigt att tänka på att havsnivåhöjningen varierar regionalt. Dessutom är det stora skillnader i hur högt vattenståndet stiger under en högvattenhändelse på olika platser längs kusten.

En intressant jämförelse är att, istället för att redovisa nivåer i RH 2000, redovisa vilka år, klimatscenarier, percentiler, återkomstnivåer, säkerhetsmarginaler osv som används, hur konfidensintervall har hanterats etc. Här förefaller syftet främst vara att ge olika exempel, men det hade gett ett stort mervärde om dessa varit jämförbara.

SMHI – Sveriges Meteorologiska och Hydrologiska Institut

Postadress SMHI 601 76 • NORRKÖPING • Växel 011-495 80 00 • Fax 011-495 80 01

Huvudkontor SMHI

Besöksadress Folkborgsvägen 17
601 76 NORRKÖPING

SMHI

Besöksadress Stationsgatan 23, 6 tr
753 40 UPPSALA

SMHI

Besöksadress Sven Källfelts Gata 15
426 71 VÄSTRA FRÖLUNDA

Ett urval av missuppfattningar och oklarheter ur underlagen

På flera ställen i underlagen anges RCP 2,6 vara likställt med Parisavtalet. Det är det inte, scenariot RCP 2,6 beskriver en framtid där mycket stora ansträngningar jämfört med idag görs för att minska utsläppen. Här är utsläppen som störst år 2020, därefter minskar de. Efter år 2100 är utsläppen negativa. Av de olika IPCC-scenarierna ligger RCP 2,6 närmast ambitionerna i klimatavtalet från Paris, men är inte likställt med detta.

I planeringsunderlagets avsnitt Havets stillvattennivå idag och i framtiden ges en oklar referens till ”SMHIs regionala klimatunderlag”. Det framgår inte hur nivån för 2075 samt 2125 har beräknats, inte heller har dessa tillhandahållits av SMHI för Malmö. Dessutom är det medelvattenstånd för år 2075 som anges här sannolikt felaktigt. I sammanhanget är det viktigt att notera att begreppet stillvatten vanligtvis inte används synonymt med begreppen medelvattenstånd eller medelvattennivå utan anger en godtycklig vattennivå som är opåverkad av vindgenererade vågor.

Eventuella framtida förändringar av Golfströmmen väntas inte påverka vattenståndet i haven runt Sverige.

Om ordval, citeringar mm

I underlagen förekommer ordet klimatprognoser på ett flertal ställen. Mer korrekt är att skriva klimatscenarier eller projektioner, då prognoser vanligen avser kortare tidsskalor. Se <https://www.smhi.se/klimat/framtidens-klimat/basfakta-om-klimat?l=null>

I planeringsinriktningen och planeringsunderlagen har ett flertal figurer från IPCC använts. IPCC har copyright på dessa, särskilda villkor finns för hur de ska refereras och återges. Se <https://www.ipcc.ch/copyright/>

Om SMHIs översättningar av IPCC-figurer eller -rapporter används ska hänvisningar gå till motsvarande SMHI-rapport, exempelvis:

”Källa: Specialrapport om havet och kryosfären i ett förändrat klimat. SMHIs översättning av FN:s klimatpanel IPCC – Sammanfattning för beslutsfattare: Special report on the ocean and cryosphere in a changing climate. SMHI rapport Klimatologi nr 58.”

Slutligen önskar SMHI en begreppsförklaring på till exempel SMHIs extremhändelse, kontinuerligt extremhögvatten, 100-års storm.

Avdelningschef Magnus Rödin har beslutat i detta ärende som beretts av Maria Andersson, Bodil Englund, Magnus Hieronymus, Anette Jönsson, Ola Kalén, Maud Goltsis Nilsson, Sofie Schöld och Jörgen Öberg.

Enhetschef Lena Lindström har deltagit vid den slutliga handläggningen.

För SMHI



Magnus Rödin
Chef avdelning Samhällsplanering

Stadsbyggnadskontoret Postlista <registrera.sbk@malm.se>
Stadsbyggnadskontoret Postlista <registrera.sbk@malm.se>
VB: Yttrande remiss Strategi för kustskydd diarienummer SBN-2021-44
2023-03-22 12:56:58

Från: Sanja Ilicic <sanja.ilicic@malm.se> **För** Stadsbyggnadskontoret
Skickat: den 21 mars 2023 16:39
Till: Stadsbyggnadskontoret Postlista <registrera.sbk@malm.se>
Ämne: VB: Yttrande remiss Strategi för kustskydd diarienummer SBN-2021-44

Från: Bern Erik <Erik.Bern@msb.se>
Skickat: den 21 mars 2023 16:32
Till: Stadsbyggnadskontoret <stadsbyggnadskontoret@malm.se>
Ämne: Yttrande remiss Strategi för kustskydd diarienummer SBN-2021-44

Hej!

MSB avstår från att yttra sig i rubricerat ärende.

Länsstyrelsen har ansvar för att företräda och samordna statens intressen i planprocesser samt tillhandahålla planeringsunderlag. Länsstyrelsen utövar tillsyn och ska särskilt bevaka frågor rörande riksintressen, hälsa och säkerhet samt risken för olyckor, översvämning och erosion.

Länsstyrelsen är dessutom geografiskt områdesansvarig myndighet med uppgifter enligt förordningen (2017:870) om länsstyrelsernas krisberedskap och uppgifter inför och vid höjd beredskap. Länsstyrelsen ska enligt förordning (2017:868) med länsstyrelseinstruktion bevaka att risk- och beredskapshänsyn tas i samhällsplaneringen.

MSB stödjer länsstyrelsen i den mån de särskilt så önskar. Information om MSB:s planeringsunderlag och metodstöd finns på www.msb.se.

Med vänliga hälsningar

Erik Bern

Malmö stad
Stadsbyggnadskontoret
Epost:
stadsbyggnadskontoret@malmo.se
CC: Länsstyrelsen Skåne

Strategi för kustskydd, Malmö stad

Sammanfattning

Malmö stad har gett Statens geotekniska institut (SGI) möjlighet att lämna synpunkter i rubricerat ärende.

Malmö stad har tagit fram en strategi för kustskydd. Syftet med strategin är att ge kommunens syn på klimatet och översvämningsrisker. Därutöver syftar strategin till att visa hur översvämningsrisken från havet ska hanteras i stadens fysiska planering samt hur Malmös befintliga bebyggelse kan skyddas. Strategin ska införlivas i översiktsplanen och utgöra grund för klimatanpassningen i Malmös fysiska planering till följd av stigande havsnivåer. Strategi för kustskydd är helt digital. Strategin består av två delar: *Planeringsinriktning* och *Planeringsunderlag*.

- Planeringsinriktningen visar stadens samlade politiskt beslutade hållning och inriktning.
- Planeringsunderlagen visar analys- och utredningsunderlag som understödjer planeringsinriktningen.

SGI har studerat underlaget utifrån ett klimatanpassningsperspektiv med fokus på erosion och översvämning som leder till geotekniska säkerhetsrisker.

SGI:s synpunkter

SGI ser positivt på att Malmö stad tar fram en strategi för kustskydd och hur staden ska kunna skyddas mot klimatförändringens effekter i form av stigande hav och erosion. SGI anser att det är viktigt att det finns en tidig dialog i framtagandet av en strategi för kustskydd. SGI ser positivt på att utmaningarna har belysts på ett brett och inkluderande plan. SGI ser också positivt på att strategin lyfter behovet av att ständigt sträva efter ökad kunskap för att kunna välja det bästa vägvalet.

SGI anser att en strategi för kustskydd bör innehålla resonemang kring olika vägval och lösningar för olika delar av ett aktuellt område. I den föreslagna strategin beskrivs endast alternativet skyddsvall som åtgärd för att Malmös resiliens ska öka och för att staden ska anpassas till ett förändrat klimat på ett robust och hållbart sätt. Klimatanpassningens effekter innebär en långsiktig, gradvis och genomgripande påverkan på kusterna. SGI anser därför att olika typer av klimatanpassningsåtgärder bör utformas utifrån en långsiktig strategi för att undvika att stora skadekostnader och kostsamma anpassningsåtgärder skjuts till kommande generationer.

Naturbaserade lösningar, införande av klimatanpassningszon samt reträtt är exempel på långsiktiga lösningar som, i kombination med andra åtgärder, bör beaktas. SGI vill också peka på att det i länsstyrelsens regionala åtgärdsprogram för miljömålen 2022-2025 finns två föreslagna långsiktiga



åtgärder för hållbar mark- och vattenanvändning kopplat till klimatförändring
(<https://catalog.lansstyrelsen.se/store/18/resource/392>):

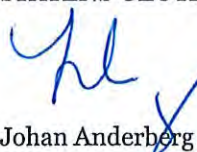
- Åtgärd HM2: Införande av klimatanpassningszon i fysisk planering.
- Åtgärd HM3: Ökad användning av naturbaserade lösningar för klimatanpassning.

SGI anser att en strategi för kustskydd bör ta upp möjliga finansieringsformer. I strategin nämns ett flertal finansieringsmöjligheter, men det är oklart när en viss finansieringsform är tillämplig.

SGI noterar vidare att naturbaserade lösningar förespråkas på vissa platser längs kusten. SGI anser att möjligheten att använda naturbaserade lösningar bör utredas på fler platser. Naturbaserade lösningar i form av ålgräsängar, sandrevlar, strandnära våtmarker, reträtt av naturmark, med mera har inte belysts i tillräcklig omfattning i strategin. Naturbaserade lösningar är ett möjligt alternativ längs stora delar av kusten söder om Limhamn ner till kommungränsen i söder.

Beslut i detta ärende har fattats av generaldirektören Johan Anderberg efter föredragning av geoteknikern Per Danielsson. I ärendets slutliga handläggning har även avdelningschefen Mats Eriksson, chefen för strategisk klimatanpassning HannaSofie Pedersen, strateg klimatanpassning Anette Björlin samt forskaren Lisa Van Well deltagit.

STATENS GEOTEKNISKA INSTITUT


Johan Anderberg


Per Danielsson

Stadsbyggnadskontoret <stadsbyggnadskontoret@malmo.se>
Stadsbyggnadskontoret Postlista <registrera.sbk@malmo.se>
VB: Yttrande remiss Strategi för kustskydd SBN-2021-44 (SGU dnr 33-2983/2022)
2022-12-22 07:17:01

Från: Lovisa Zillén Snowball <Lovisa.Zillen.Snowball@sgu.se>
Skickat: den 21 december 2022 14:11
Till: Stadsbyggnadskontoret <stadsbyggnadskontoret@malmo.se>
Kopia: SGU Diariet <diariet@sgu.se>
Ämne: Yttrande remiss Strategi för kustskydd SBN-2021-44 (SGU dnr 33-2983/2022)

Hej,

SGU avstår från att lämna yttrande i ovanstående ärende.

Med vänliga hälsningar,

Lovisa Zillén Snowball, PhD

Avdelningschef Samhällsplanering / Head of Department of Physical Planning
Sveriges geologiska undersökning / Geological Survey of Sweden

Box 670, 751 28 Uppsala
Besök: Villavägen 18 Tel: 018 – 17 90 33

Mobil: +46 727134533
E-post: lovisa.zillen@sgu.se

Stadsbyggnadskontoret <stadsbyggnadskontoret@malmo.se>
Stadsbyggnadskontoret Postlista <registrera.sbk@malmo.se>
VB: Yttrande remiss Strategi för kustskydd samt diarienummer SBN-2021-44.
2023-04-04 08:18:43

Från: Veronica Berntson <veronica.berntson@havochovatten.se>
Skickat: den 3 april 2023 16:10
Till: Stadsbyggnadskontoret <stadsbyggnadskontoret@malmo.se>
Ämne: Yttrande remiss Strategi för kustskydd samt diarienummer SBN-2021-44.

Hej,

Havs- och vattenmyndigheten avstår från möjligheten att yttra sig gällande Malmö stads strategi för kustskydd. Ursäkta för försenat svar.

Med vänliga hälsningar



Veronica Berntson

Utredare

Havsplaneringsenheten

Havs- och vattenmyndigheten

+46106986212

Gullbergs Strandgata 15, 411 04

Box 11 930, SE-404 39 Göteborg

veronica.berntson@havochovatten.se

www.havochovatten.se

**Havs
och Vatten
myndigheten**

Havs- och vattenmyndigheten behandlar dina personuppgifter i enlighet med dataskyddsförordningen och myndighetens dataskyddspolicy, läs mer på www.havochovatten.se/sa-behandlar-hav-dina-personuppgifter

Vattenmyndigheten Södra Östersjön
Katrín Herrlin Sjöberg
katrin.herrlin.sjoberg@lansstyrelsen.se
Tel. 010-223 87 10

Malmö Stadsbyggnadskontor
stadsbyggnadskontoret@malmö.se

Yttrande avseende remiss om Malmö Strategi för kustskydd

Länsstyrelsen i Kalmar län tillika Vattenmyndigheten för Södra Östersjöns vattendistrikt (nedan Vattenmyndigheten) har tagit emot Malmö Stadsbyggnadskontors remiss om Strategi för kustskydd (ert dnr. SBN-2021-44).

Vattenmyndigheten yttrar sig i prövningsärenden på begäran från prövningsmyndigheter enligt 22 kap. 13 § och 19 kap. 5 § miljöbalken (MB) samt enligt 4 kap. 13 § vattenförvaltningsförordningen (2004:660) (VFF). Vattenmyndigheten deltar normalt sett inte i verksamhetsutövares samråd.

Vattenmyndigheten har deltagit på Malmö stads informationsmöte till myndigheter och där uppmanats att bidra med de juridiska krav som kan komma att ställas på ett kustskydd, utifrån vattenförvaltningens bestämmelser, i yttrandet på remissen.

Vattenmyndigheten uppfattar Malmö stads strategi för kustskydd som så att tillstånd för vattenverksamheter och miljöfarlig verksamhet enligt miljöbalken kan behöva sökas för åtgärder enligt strategin. Detaljplaner och ansökningshandlingar kan komma att innehålla ett konstaterande att åtgärder enligt strategin inte är tillåtlighet enligt 5 kap. 4 § MB vilket i sin tur innebär behov av yrkande/ställningstagande på tillåtlighet enligt 4 kap. 11-12 §§ VFF som kräver ett yttrande från Vattenmyndigheten enligt 4 kap. 13 § VFF.

Vattenmyndigheten väljer därför att i detta yttrande informera Malmö stad om sin bedömning av vad handlingar bör innehålla för att kunna lämna ett sådant yttrande vid begäran från prövningsmyndigheten som avses i 4 kap. 13 §§ VFF.

Vattenmyndigheten konstaterar att kustskydd är en viktig åtgärd för samhället, och bör anläggas på ett sätt som gör att vatten och de värden som finns därigenom skyddas. Det finns både fördelar och nackdelar avseende anläggande av permanenta kustskydd nära bebyggda miljöer. Hur klimatet kommer att påverka havsnivåhöjningen är inte förutsägbart med högre säkerhet. Det är praktiskt att använda ett dynamiskt och anpassat genomförande av skyddsåtgärderna. Klimateffekten är en självklar del i framtida stadsplaneringar, men den får inte användas som "drivkraft", för att skapa nya möjligheter till exploatering.

Malmö stad har en cirka 43 km lång kustlinje. Följande ytvattenförekomster omfattas av kustlinjen; Malmö hamnområde (WA27428567), Lommabukten (WA81342479), Södra mellersta Öresunds kustvatten (WA98886056), Södra Öresunds kustvatten (WA67667475), Höllviken (WA57948638) samt grundvattenförekomsten Sydvästra Skånes kalkstenar (WA69177643).

Huvudprincipen för vattenförekomster är att en verksamhet eller åtgärd inte får riskera att försämra den befintliga statusen i en vattenförekomst och inte heller får äventyra uppnåendet av god status/potential, med förbehåll för att undantag kan medges under vissa förutsättningar. Försämringsförbudet gäller för alla de status typer som VFF reglerar, det vill säga ekologisk och kemisk ytvattenstatus samt kemisk och kvantitativ grundvattenstatus.

Ansökan om tillstånd för åtgärder enligt strategin som berör vattenförekomster behöver omfatta underlag för hur försämringsförbudet ska efterlevas på kvalitetsfaktor- och/eller parameternivå och hur miljö kvalitetsnormer för vatten inte ska äventyras enligt 5 kap. 4 § MB. Bestämmelsen i 5 kap. 4 § MB är inte avsedd att medföra att tillstånd vägras i någon större utsträckning. Det är dock nödvändigt att vara noggrann i fråga om att bestämma de tillståndsvillkor som gör att otillåten försämring eller äventyrande av miljö kvalitetsnorm undviks. För att bestämma om tillståndsvillkor behöver därför ett relevant och korrekt underlag finnas.

Under vissa omständigheter finns det ändå möjlighet att tillåta en åtgärd, trots att den innebär en försämring av den befintliga statusen och/eller äventyrar uppnåendet av god status för en vattenförekomst. För att en åtgärd ändå ska få tillåtas måste den uppfylla de krav som anges i 4 kap. 11 och 12 §§ VFF. Dessa bestämmelser är de enda som tillåter en försämring av den befintliga statusen i en vattenförekomst.

Vattenmyndigheten bedömer att för åtgärder som exempelvis medför påverkan i form av utsläpp av föroreningar från punktkällor eller diffusa källor till en ytvattenförekomst får statusen endast ändras från hög till god för att prövningsmyndigheter ska kunna tillåta den med stöd av 4 kap. 11 § VFF. Om det är en grundvattenförekomst som påverkas av utsläpp kan undantag med stöd av denna bestämmelse däremot inte tillämpas eftersom grundvattenförekomster inte kan ha hög status utan endast god status. Samma sak gäller för kemisk ytvattenstatus och särskilda förorenande ämnen (SFÄ), där statusen också bara kan förändras från god till uppnår ej god/måttlig status.

Bestämmelserna innebär att en domstol, prövningsmyndighet eller kommun får tillåta en åtgärd som påverkar en ytvattenförekomst fysiska karaktär eller nivån på en grundvattenförekomst, trots att det sker en försämring av statusen eller att uppnåendet av den beslutade miljö kvalitetsnormen äventyras. Det är fråga om mycket strikta kriterier där endast fysiska förändringar på en ytvattenförekomst eller ändringar av nivån på en grundvattenförekomst kan tillåtas medföra en försämring från god till måttlig, otillfredsställande eller dålig status.

Undantagsbestämmelserna enligt 4 kap. 11–12 §§ VFF avser inte bara tillståndsprövningar för miljöfarlig verksamhet eller vattenverksamhet enligt 9 och 11 kap. MB, utan de kan även bli tillämplig vid tillståndsprövningar enligt annan sektorslagstiftning, i anmälningsärenden eller antagande av detaljplaner och beslut om enskilda bygglovsprojekt enligt plan- och bygglagen (2010:900) (PBL).

Bestämmelsen i 4 kap. 12 § VFF har tre punkter och samtliga måste vara uppfyllda för att prövningsmyndigheten ska kunna tillåta verksamheten i strid med 5 kap. 4 § MB:

Punkt 1. verksamheten eller åtgärden

a) behöver vidtas för att tillgodose ett allmänintresse av större vikt, eller

b) innebär att dess fördelar för människors hälsa och säkerhet eller för hållbar utveckling uppväger nackdelarna med en sådan ändring eller försämring som avses i 11 §,

EU-domstolen har slagit fast att medlemsstaterna har ett visst handlingsutrymme att göra en skönsmässig bedömning av om ett specifikt projekt omfattas av ett allmänintresse av större vikt. Det kan dock konstateras att alla "allmänintressen" inte per automatik är "allmänintressen av större vikt". "Större vikt" innebär i praktiken att den nya verksamheten bedöms ha ett större allmänintresse än allmänintresset av att uppfylla målen i vattendirektivet. I EU:s vägledning anges att begreppet "allmänintresse av större vikt" innebär förändringar av utomordentligt stor betydelse från allmän synpunkt och slutsatsen har dragits att det är rimligt att anta att de skäl som avses med "allmänintresse av större vikt" är situationer där planer eller projekt som planeras visar sig vara nödvändiga inom ramen för:

- åtgärder eller politik som syftar till att skydda grundläggande värden i medborgarnas liv (hälsa, säkerhet, miljö)
- grundläggande principer för staten och samhället samt
- ekonomisk eller social verksamhet som följer av särskilda offentliga skyldigheter

Även om verksamheten/åtgärden inte kan anses utgöra ett allmänintresse av större vikt kan den ändå falla in under förutsättningarna enligt 4 kap. 12 § 1 p. VFF om det kan konstateras att dess fördelar för människors hälsa och säkerhet eller för hållbar utveckling uppväger nackdelarna med en sådan ändring eller försämring som avses i 11 §. Denna bedömning avser om verksamheten är förenlig med alternativt bidrar till en långsiktigt hållbar utveckling.

Ansökan bör innehålla en beskrivning av hur verksamheten kan anses omfattas av punkt 1 a) eller b).

Punkt 2. det av tekniska skäl eller på grund av orimliga kostnader inte är möjligt att uppfylla syftet med verksamheten eller åtgärden på något annat sätt som är väsentligt bättre för miljön, och

En bedömning ska göras om syftet med verksamheten går att uppnå på ett annat sätt, rent tekniskt eller utan att det innebär orimliga kostnader, som är väsentligt bättre för miljön. Här ska man alltså bedöma om det finns alternativa sätt att genomföra den föreslagna nya modifieringen eller den hållbara mänskliga utvecklingsverksamheten, exempelvis genom alternativ placering, annorlunda omfattning eller utformning på verksamheten eller alternativa processer. Att hänvisa till tekniska skäl är försvarbart om ingen teknisk lösning finns tillgänglig.

När det gäller orimliga kostnader anges i EU:s vägledning att orimlighet är ett omdöme med en politisk, teknisk och social aspekt, som beror på ekonomisk information och analys av kostnader och nyttor. Som underlag för att bedöma om kostnaderna av alternativa lösningar är orimliga, så behövs en uppskattning av det mervärde som den alternativa lösningen ger i form av ökad miljönytta (i relation till den föreslagna verksamheten) samt en uppskattning av vilka merkostnader den alternativa lösningen skulle medföra jämfört med den föreslagna verksamheten.

Ansökan bör innehålla en beskrivning om syftet med verksamheten går att uppnå på ett annat sätt, rent tekniskt eller utan att det innebär orimliga kostnader, som är väsentligt bättre för miljön.

Punkt 3. alla genomförbara åtgärder vidtas för att mildra de negativa konsekvenserna för vattenförekomstens status.

Det krävs att sökande vidtar "alla genomförbara åtgärder för att mildra de negativa konsekvenserna för vattenförekomstens status". Begreppet åtgärder, så som det beskrivs i

vattendirektivet, är inriktat på ett stort antal åtgärder i projektets alla utvecklingsfaser, däribland utformning av anläggningar, underhålls- och driftförhållanden, återställning och skapande av livsmiljöer. Mildrande åtgärder syftar till att minimera eller upphäva de negativa effekterna på en vattenförekomst status, och bör vara en integrerad del i projektet. Dessa åtgärder skulle också kunna vidtas i andra vattenförekomster så länge deras effekter inträffar i den vattenförekomst som undantagsbestämmelserna tillämpas för. Beroende på omfattning kan vissa mildrande åtgärder i vissa fall även möjliggöra förbättrad status. Om alla genomförbara mildrande åtgärder som vidtas skulle leda till att det inte kommer att ske någon försämring av statusen eller att man inte äventyrar miljö kvalitetsnormen finns det inget behov av att tillämpa undantagsbestämmelsen.

Det är sökanden som har bevisbördan för att projektet uppfyller de krav som anges i 4 kap. 12 §§ VFF. Ansökan bör innehålla en detaljerad lista över åtgärdsalternativ, tekniska lösningar, alternativa lösningar med mera samt effekterna av dessa i berörda vattenförekomster.

Handlingar bör slutligen innehålla de åtaganden och villkor verksamhetsutövaren avser att vidta för att milda de negativa konsekvenserna för vattenförekomst status samt effekterna av dessa i vattenförekomsterna.

Åtgärder enligt strategin kan innebära tillfällig försämring och/eller bestående försämring avseende kvalitetsfaktorer för hydromorfologi. Åtgärder kan komma att genomföras i vattenförekomster som redan är klassificerad till dålig status avseende hydromorfologi, det vill säga i den sämsta statusklassen. Befintliga påverkanskällor i vattenförekomster framgår av VISS (<https://viss.lansstyrelsen.se>). Om en kvalitetsfaktor eller parameter har klassificerats i den sämsta statusklassen gäller försämringsförbudet från den nuvarande nivån, det vill säga ingen ytterligare försämring är tillåten. Försämringsförbudet i den sämsta klassen innehåller ingen avvägning av försämringen, en försämring är en försämring.

Försämringsförbudet gäller även om försämringen är tillfällig. Fluktuation hos en vattenförekomst status kan exempelvis uppstå på grund av kortvariga mänskliga aktiviteter på grund av byggnations- eller underhållsarbete. Skyldigheten att förebygga en försämring av statusen hos ytvattenförekomster omfattar även skyldigheten att förebygga en tillfällig försämring av statusen. Även en tillfällig försämring måste alltså prövas mot bestämmelserna i 4 kap. 11 och 12 §§ VFF.

Handlingar behöver även omfatta eventuell påverkan på särskilda krav i aktuella vattenförekomster och angränsande vattenförekomster som innehåller Natura 2000-områden.

Beslut om detta yttrande har fattats av Irene Bohman, Vattenvårdsdirektör för Södra Östersjöns vattendistrikt, efter föredragning av samordnare, Katrin Herrlin Sjöberg. I handläggningen av ärendet deltog även GIS-ingenjör Janos Steiner och samordnare Matilda Valman.

Irene Bohman

Katrin Herrlin Sjöberg

Beslutande

Föredragande

Stadsbyggnadskontoret <stadsbyggnadskontoret@malmo.se>
Stadsbyggnadskontoret Postlista <registrera.sbk@malmo.se>
Josephine Nellerup <josephine.nellerup@malmo.se>
VB: Yttrande från Trafikverket över strategi för kustskydd, Malmö stad
2023-03-13 07:32:15

Från: jack.barstrom@trafikverket.se <jack.barstrom@trafikverket.se>
Skickat: den 10 mars 2023 15:15
Till: Stadsbyggnadskontoret <stadsbyggnadskontoret@malmo.se>
Ämne: Yttrande från Trafikverket över strategi för kustskydd, Malmö stad

Vår ref: TRV 2022/142282

Er ref: SBN-2021-44

Strategin utgår från samma klimatscenario (RCP 8,5) som Trafikverket gör vilket är en fördel när det kommer till gemensamma diskussioner, övervägningar och prioriteringar.

Trafikverket förvaltar viktig infrastruktur i kommunen, kanske framförallt Södra stambanan inklusive Citytunneln och Malmö bangård som är utsatt för risk vid havsnivåhöjning och översvämningar. Trafikverket har vidtagit en del åtgärder och utreder kontinuerligt åtgärder för att hantera dessa risker. Trafikverket deltar gärna i gemensamma diskussioner med kommunen om dessa frågor.

Hälsningar

Jack Bårström

Länsansvarig samhällsplanerare Skåne

Trafikverket region Syd

Telefon: 010-123 22 29

Neptunigatan 52 | Malmö

Avsändaren har bedömt att meddelandet inte innehåller någon sekretessbelagd information enligt offentlighets- och sekretesslagen (2009:400).



Handläggare
Maria Tognolina
E-post
maria.tognolina@sfv.se

Yttrande

Datum	SFV diarienummer	Sida
2023-04-05	3568/22	1 (3)
	Er beteckning	
	SBN-2021-44	

Malmö Stadsbyggnadskontor
205 80 Malmö

stadsbyggnadskontoret@malmo.se

Yttrande remiss Strategi för kustskydd för Malmö stad

Inledning

Statens fastighetsverk (SFV) har mottagit remiss Strategi för kustskydd för Malmö stad. SFV har tagit del av allmänt tillgängligt material på kommunens webbplats.

Syftet med Strategi för kustskydd är att ge kommunens syn på klimatet och översvämningsrisk. Därutöver syftar strategin till att visa hur översvämningsrisken från havet ska hanteras i stadens fysiska planering samt hur Malmös befintliga bebyggelse kan skyddas. Strategin ska införlivas i översiktsplanen.

SFV:s uppdrag och fastigheter

SFV är en myndighet som förvaltar vissa delar av statens fasta egendom. SFV:s uppdrag beskrivs i myndighetens instruktion och årligt regleringsbrev. De fastigheter SFV ska förvalta är de som staten långsiktigt behöver för speciella ändamål, fastigheter som är av stort kulturhistoriskt värde för vilka staten har ett särskilt ansvar, fastigheter som under århundraden har tillhört kronan eller har donerats till staten.

SFV har ett långsiktigt förvaltningsperspektiv och många av SFV:s objekt är statliga byggnadsminnen (SBM) med Riksantikvarieämbetet som tillsynsmyndighet.

SFV förvaltar cirka 4000 byggnader och en sjundedel av Sveriges markyta.

Malmöhus slott (SBM), Malmö residens (SBM) och Musikhögskolan är exempel på fastigheter som förvaltas av SFV i Malmö stad.

Sammanfattning

SFV anser att det är positivt att kommunen markerar riktlinjer för nya detaljplaner för att minska påverkan vid en havsnivåhöjning.

SFV lämnar synpunkter på redovisningen i kartmaterialet. Malmö residens, SBM, saknas i en karta samt att kartan för skyddsåtgärder upplevs något svårläst.

SFV stödjer miljökonsekvensbeskrivningen i att den föreslagna strategin är positiv för kulturmiljön och dess värden.

SFV anser att det är positivt att kommunen tydligt pekar på behovet av samsyn och samverkan mellan statliga, kommunala och privata aktörer och fastighetsägare som alla behöver agera för att skydda sina byggnader, anläggningar och samhällsviktiga funktioner m.m.

SFV:s synpunkter

Syftet med Strategi för kustskydd är att ge kommunens syn på klimatet och översvämningsrisk. Strategin ska införlivas i översiktsplanen och visar strategier och riktlinjer för fysisk planering och förslag på skydd för befintlig bebyggelse.

Malmöhus och Malmö residens, bägge SBM, ligger inom "uppmärksamhetsområde" för havsöversvämning enligt Malmös översiktsplan.

I kartmaterialet över kulturmiljöer inom område för hamn, kanal och kustområdet redovisas Malmöhus. SFV noterar att Malmö residens som också är ett statligt byggnadsminne inte är redovisat och menar att det också bör finnas med på kartan.

Fysisk planering och skydd

SFV anser att det är positivt att kommunen markerar riktlinjer för nya detaljplaner för att minska påverkan vid en havsnivåhöjning. På 100 års sikt ska "nivå färdigt golv" skyddas upp till 3,2 m i RH2000.

Strategin redovisar att kommunen avser avsätta ett generellt kustskyddsområde på 30 meter ner mot 10 meter mellan kajkant och ny bebyggelse i nya områden. SFV anser att det lägre måttet är något begränsat om skydd ska kunna ingå i denna del och marken samtidigt ska vara tillgänglig för allmänheten. I jämförelse kan sägas att det i Västra hamnen är avsatt ca 20–25 meter framför byggnaderna.

SFV anser att det är positivt med förslag med slussportar till kanal och hamnen. Dessa kommer att kunna vara med och skydda området runt Malmöhus.

SFV upplever att kartan med grundalternativ för skyddsåtgärder 2025–2125 är något svårläst. Den orangea linjen har mörkröda fläckar i sig. I teckenförklaringen finns ingen orange linje beskriven.

Miljökonsekvensbeskrivning

SFV stödjer konsekvensbeskrivningen i att den föreslagna strategin är positiv för kulturmiljön och dess värden. *"Avseende kulturmiljö bedöms kustskyddsförslaget medföra positiva konsekvenser i förhållande till nollalternativet. Generellt bedöms de kulturmiljövärden som ligger innanför kustskyddet skyddas från höjda havsnivåer vilket bedöms innebära positiva konsekvenser."*

Ansvar, genomförande och fortsatt arbete

SFV anser att det är positivt att kommunen tydligt pekar på behovet av samsyn och samverkan mellan statliga, kommunala och privata aktörer och fastighetsägare som alla behöver agera för att skydda sina byggnader, anläggningar och samhällsviktiga funktioner m.m. Fastighetsägaren har ansvar att ta förebyggande åtgärder och själv aktivt arbeta mot översvämning. För att kunna vidta åtgärder som verkligen skyddar den befintliga bebyggelsen behöver dock alla aktörer inom ett område samverka.



Yttrande

Datum	SFV diarienummer	Sida
2023-04-05	3568/22	3 (3)
	Er beteckning	

Beslut

Detta yttrande har beslutats av direktör Annakarin Wiberg. Planarkitekt Maria Tognolina har varit föredragande. I handläggningen har också samordnare Christian Levander, fastighetschef Maria Nordh, specialist landskap och park Anna Enberg, kulturmiljöspecialist Malin Lindström och enhetschef fastighetsrätt Jon Granstedt deltagit.

Annakarin Wiberg

Maria Tognolina

Stadsbyggnadskontoret <stadsbyggnadskontoret@malmo.se>
Stadsbyggnadskontoret Postlista Planavdelningen <registrera.sbk.planavdelningen@malmo.se>
VB: [ES] Yttrande remiss Strategi för kustskydd SBN-2021-44
2023-01-30 16:11:21

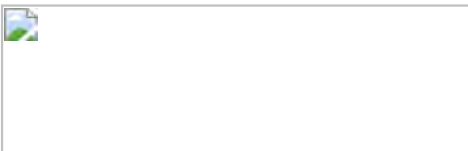
Från: Fysplan <fysplan@mil.se>
Skickat: den 30 januari 2023 16:10
Till: Stadsbyggnadskontoret <stadsbyggnadskontoret@malmo.se>
Ämne: [ES] Yttrande remiss Strategi för kustskydd SBN-2021-44

Hej,

Tack för er förfrågan om att inkomma med synpunkter.

Försvarmakten avstår i detta fall från att yttra sig i ärendet SBN-2021-44.

Med vänliga hälsningar,



FÖRSVARSMAKTEN
Försvarsstaben • Stödenheten • Infrastrukturavdelningen
107 85 STOCKHOLM
Besöksadress: Banérgatan 62

e-post: fysplan@mil.se
www.forsvarsmakten.se

2022-12-16

Remissvar:

LFV har i egenskap av sakägare för CNS-utrustning inget att erinra mot strategin för kustskydd.

Detta yttrande gäller på utfärdandedatum. LFV förbehåller sig rätten att revidera yttrandet vid ny prövning om regelverk gällande störningar på CNS-utrustning förändras, eller om ny CNS-utrustning etableras i hindrets närhet.

Med CNS-utrustning menas utrustning för kommunikation, navigation och övervakning (Communication, Navigation, Surveillance). Analysen grundar sig på Svensk Standard 447 10 12 utgåva 1:1991 "Skyddsavstånd för luftfartsradiosystem mot aktiva och passiva störningar för elektrisk kraftöverföring och tågdrift", Standardiseringskommissionen i Sverige, samt på ICAO DOC 015.

VIKTIGT: I vårt remissvar har LFV inte analyserat konsekvenser för flygvägar till och från flygplatser, samt om CNS-utrustning ägd av flygplats kan riskera att bli påverkad. Berörda flygplatser skall därför alltid tillfrågas som sakägare om byggnadsverk över 20 meter ingår i planer, eller om flygplatserna av annan anledning misstänks kunna bli påverkade av en etablering. Med berörd flygplats avses att etableringen hamnar inom flygplatsens MSA-yta ca 60 km ut från flygplatsen. MSA är den hinderyta som är störst och står för "Minimum Sector Altitude".

LFV erbjuder produkten Flyghinderanalys, där vi utför kontroll av flygvägar, luftrum och all tänkbar radioutrustning för luftfarten. För mer information, se www.lfv.se/flyghinderanalys.

Er referens

Remiss av Malmö stads Strategi för kustskydd

Avdelningen för säker kommunikation

PTS har av Malmö Stad ombetts att inkomma med synpunkter på remiss.

PTS är central förvaltningsmyndighet med ett samlat ansvar – sektorsansvar – inom områdena post och elektronisk kommunikation. Inom ramen för detta arbete skall PTS bland annat:

- främja tillgången till säkra och effektiva elektroniska kommunikationer enligt de mål som anges i lagen (2022:482) om elektronisk kommunikation
- verka för robusta elektroniska kommunikationer och minska risken för störningar, inbegripet att upphandla förstärkningsåtgärder, samt verka för ökad krishanteringsförmåga
- verka för att tillgodose totalförsvarets behov av post- och elektronisk kommunikation under höjd beredskap, och stärka samhällets beredskap mot allvarliga störningar i näten för elektronisk kommunikation i fred

Regeringen presenterade i oktober 2011 sin digitala agenda för Sverige. Det övergripande målet i agendan är att Sverige ska vara bäst i världen på att utnyttja digitaliseringens möjligheter. År 2016 presenterade regeringen en ny bredbandsstrategi ”Sverige helt uppkopplat 2025” där det kortsiktiga målet är att 95 procent av alla hushåll och företag bör ha tillgång till minst 100 Mbit/s år 2020. På längre sikt är målen att 98 procent av alla hushåll och företag i hela Sverige bör ha tillgång till minst 1 Gbit/s senast år 2025 samt att det bör finnas tillgång till stabila mobila tjänster av god kvalitet där människor normalt befinner sig senast år 2023.

En robust och välutbyggd it-infrastruktur är viktig för att trygga välfärden. It är en central infrastruktur som ligger till grund för många andra områden. En väl

Post- och telestyrelsen

fungerande och utbyggd it-infrastruktur ger goda förutsättningar för bland annat näringslivsutveckling, sysselsättning, forskning och innovationer, vård och omsorg, miljö och klimat, utbildning och kompetensförsörjning samt social delaktighet. Av denna anledning anser vi även att it-infrastrukturen måste in i samhällsplaneringsprocessen på regionnivå samt i alla kommuner. Om inte it-infrastruktur beaktas i samhällsplaneringen finns risken att de tjänster som är beroende av infrastrukturen inte når ut till användarna. Lagändringen i Plan- och bygglagen (PBL) från maj 2011, stärker även detta.

PTS har inte tillgång till detaljinformation om hur operatörer och andra ledningsägare utformar sina nät utan hänvisar till de operatörer och ledningsägare som blir berörda inom aktuellt område för ytterligare information.

I detta fall kan det vara lämpligt att kontakta nationella bredbandsaktörer samt aktuella regionala och lokala bredbandsaktörer. Kommunen bör ha en förteckning över vilka befintliga ledningsägare som blir berörda eller liknande funktion. Exempelvis bredbandskoordinatorer bör ha information om potentiella ledningsägare gällande elektroniska kommunikationer.

Sedan december 2010 finns ett system för begäran om ledningsanvisning, ”ledningskollen.se”. För att identifiera vilka som är berörda ledningsägare kan en förfrågan skickas via <https://www.ledningskollen.se/>

PTS har i tidigare skrivelse (med hemlig bilaga 2012-01-23 dnr: 03-16005) till respektive länsstyrelse lämnat uppgifter om teleanläggningar som är att anse som riksintressen i enlighet 3 kap 8 § miljöbalken och 2 § p. 9 förordningen (1998:896) om hushållning med mark- och vattenområden m.m.

Om planen innebär uppförande av vindkraftverk, kan dessa i vissa fall påverka mottagningen av radiosignaler på ett negativt sätt, speciellt gäller detta för radiolänkförbindelser. PTS rekommenderar därför att ett samrådsförfarande genomförs mellan vindkraftsbolag och de radiolänkoperatörer som blir berörda av vindkrafts-etableringen för respektive område för att minimera störningsriskerna. Inför ett sådant samråd kan PTS bidra med information om vilka de berörda radiolänkoperatörerna är.

PTS har inga ytterligare synpunkter.



Malmö Stad

Stadsbyggnadskontoret

stadsbyggnadskontoret@malmo.se

Sjöfartsverkets yttrande över remiss av Malmö stads Strategi för kustskydd

Sjöfartsverket har ansvar för tillgänglighet, framkomlighet och säkerhet i svenska farleder och farvatten. Sjöfartsverket arbetar dessutom för hög transportkvalitet, god miljö, regional utveckling och ett jämställt transportsystem. I Sjöfartsverkets uppdrag ingår att bevaka sjöfartens transportleder och hamnterminaler inklusive dess anslutningar till landbaserad infrastruktur.

Bakgrund

Sjöfartsverket har tagit del av samrådshandlingar för Strategi för kustskydd av Malmö stad. ”Syftet med strategin är att ge kommunens syn på klimatet och översvämningsrisk. Därutöver syftar strategin till att visa hur översvämningsrisken från havet ska hanteras i stadens fysiska planering samt hur Malmös befintliga bebyggelse kan skyddas.”

Yttrande

Sjöfartsverket har inget att erinra mot Malmö stads Strategi för kustskydd 2025-2125, förutsatt att nedan framförda synpunkter beaktas i fortsatt arbete med strategin, dess utveckling samt eventuell implementering av framtida åtgärder. Sjöfartsverket förbehåller sig rätt att få återkomma med mer detaljerade synpunkter på respektive åtgärder när planerna i senare skede har konkretiserats.

Synpunkter

Trafikverket fattade i juli 2010 beslut om riksintressen för trafikslagets anläggningar. Trafikverket ansvarar för att peka ut riksintressen för kommunikationer där sjöfarten ingår. Ändringar och preciseringar av utpekade riksintressen sker i dialog med Sjöfartsverket.

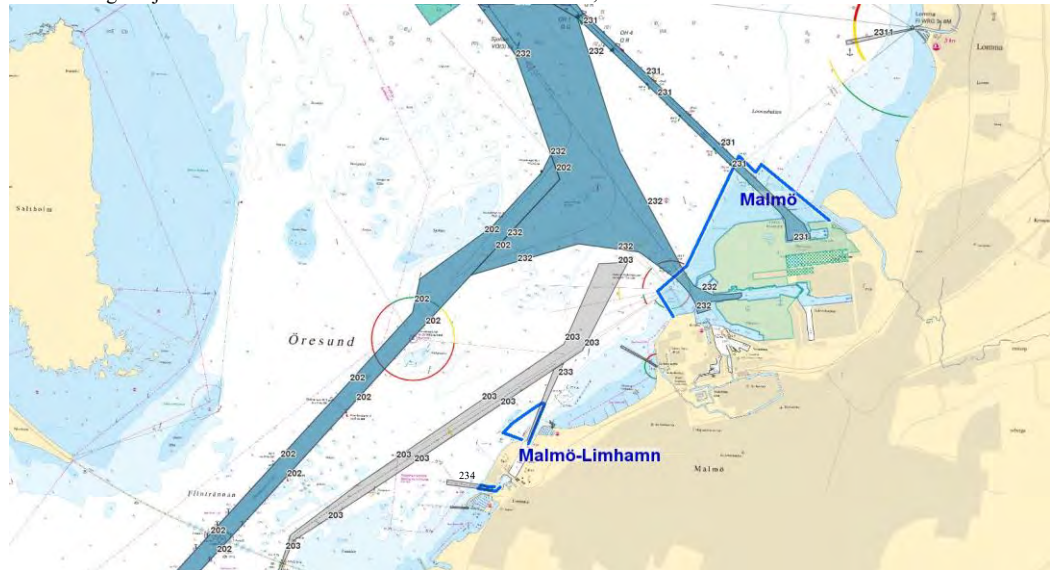
Sjöfartsverket har tagit del av samrådshandlingar och konstaterar att hamnverksamheten i Malmö samt farleder till/från hamnen omnämns i handlingarna samt att riksintresse för sjöfarten, dvs. farleder och hamnar, beaktas i strategin.

Datum
 2023-03-29

 Vår beteckning
 22-05690-2

Sjöfartsverket påpekar dock att, förutom de riksintresseklassade allmänna farleder 202, 231 och 232, även andra farleder, såsom de allmänna farlederna 203, 233 och 234 tillhör området, omfattat av strategin, se sjökortsbild nedan.

Bild: Utdrag ur sjökort: Riksintresseklassade samt allmänna farleder, riksintresse hamn och allmänna hamnområden.



Sjöfartsverket noterar att

”Malmö kommer fortsatt ha behov av att utveckla attraktiva platser längs kusten, såväl för bostadsbyggande, transportinfrastruktur, hamn och gods, näringsliv och rekreation.” samt att det är

”rimligt att anta att Malmös hamnområden kan skyddas med åtgärder som, utöver att skydda mot stigande havsnivåer, bidrar till stadens utveckling.” och att *”Kommunen kan (...) exempelvis reservera yta för klimatanpassningsåtgärder som kan komma att behövas på land och i vatten.”*

I handlingarna övervägs t.ex. utfyllnader i havet och anläggande av slussportar, som ska utgöra en del av strukturens sammanhängande skydd mot översvämningar.

Sjöfartsverket påminner att alla förändringar i befintlig strandlinje eller bottenpografi ska sjömätas enligt sjömätningstandard FSIS-44 och resultat skickas till Sjöfartsverket. Andra förändringar av information som anges i sjökort såsom kajer, pirlar, bryggor och strandlinje ska geodetiskt bestämmas och rapporteras in till Sjöfartsverket via ufs@sjofartsverket.se (Ufs-redaktionen). Koordinater anges i SweRef 99/WGS 84 i grader, minuter och decimalminuter med tre decimalers noggrannhet (DD MM,mmm) alternativt i plana koordinater SweRef 99 TM med max 10 meters osäkerhet (N,E). Eventuellt kartunderlag levereras som shape- eller DWG-fil i koordinatsystem SweRef 99 TM.

Datum
2023-03-29

Vår beteckning
22-05690-2

I fortsatt planeringsarbete måste hänsyn tas till att eventuella framtida åtgärder inte försämrar sjöfartens tillgänglighet, framkomlighet och säkerhet.

I dokumentet anges att

”Staden bör utveckla en modell för extern samverkan med berörda aktörer vid planering av klimatanpassningsåtgärder. Detta omfattar statliga verk och myndigheter, fastighetsägare och verksamheter samt och privatpersoner. Ett nära samarbete krävs med de verk och bolag som behöver agera för att skydda sina samhällsviktiga funktioner som eldistribution, internet och vägnät mm.”

Sjöfartsverket förutsätter att fortsatt samråd kommer att ske vad gäller utvecklingsarbete för de åtgärder som föreslås i strategin, deras placering, utformning och dimensionering samt eventuellt framtida genomförande i området. Sjöfartsverket emotser att involveras i fortsatt planerings- och utredningsarbete för att kunna bidra med erforderlig expertis och kunskap inom sitt ansvarsområde.

Ärendet har handlagts av infrastruktursamordnaren vid enheten för Maritim samverkan och utveckling, Tomasz Krzyński, föredragande, i samråd med enhetschefen för Maritim samverkan och utveckling, Johan Wahlström.

Tomasz Krzyński

Stadsbyggnadskontoret <stadsbyggnadskontoret@malmo.se>
Stadsbyggnadskontoret Postlista <registrera.sbk@malmo.se>
VB: SVAR SWEDAVIA: Remiss av Malmö stads Strategi för kustskydd
2022-12-21 08:53:47

Från: Ulf Pettersson (Anläggningar och System - Stöd) <ulf.pettersson@swedavia.se> **För** Swedavia Remisshantering
Skickat: den 16 december 2022 11:45
Till: Stadsbyggnadskontoret <stadsbyggnadskontoret@malmo.se>
Kopia: Swedavia Remisshantering <remisser@swedavia.se>; Maja Kronqvist <maja.kronqvist@malmo.se>
Ämne: SVAR SWEDAVIA: Remiss av Malmö stads Strategi för kustskydd

Hej

Swedavia, Malmö Airport, har inga synpunkter i ärendet.

Hälsningar

Ulf Pettersson, Swedavia



Ulf Pettersson

Planering & Analys
Swedavia remisshantering

Tel: 010-109 03 82 Mobil: 0708 - 49 49 04
E-post: ulf.pettersson@swedavia.se

Swedavia AB
Stockholm Arlanda Airport
Tel växel: 010-109 10 00

www.swedavia.se

Från: Swedavia Kundtjänst <info@swedavia.se>
Skickat: den 15 december 2022 11:29
Till: Swedavia Remisshantering <remisser@swedavia.se>
Kopia: maja.kronqvist@malmo.se
Ämne: VB: Remiss av Malmö stads Strategi för kustskydd

Yttrande remiss Strategi för kustskydd

Malmö universitet har beretts möjlighet att yttra sig över rubricerad remiss och har inga invändningar mot remissen.

Yttrande

Det är viktigt att skydda befintlig och ny bebyggelse samt de samhällsviktiga funktioner som finns i området. Malmö universitet bedriver stora delar av sin verksamhet i området och har en markanvisning till kvarteret Amphitrite där en byggnad för universitetet ska uppföras inom snar framtid.

Beslut i detta ärende har fattats av rektor Kerstin Tham efter föredragning av chef för byggnadsavdelningen Nik Ajvazi. I beredningen av ärendet har chef för byggnadsavdelningen, Nik Ajvazi deltagit. Närvarande vid beslutet finns i särskild förteckning

Kerstin Tham
Rektor

Kopia
Registrator

Stadsbyggnadskontoret <stadsbyggnadskontoret@malmo.se>
Stadsbyggnadskontoret Postlista <registrera.sbk@malmo.se>
VB: Dnr: SBN-2021-44 Strategi för kustskydd
2023-03-23 12:17:09

Från: pbl@eon.se <pbl@eon.se>
Skickat: den 23 mars 2023 12:29
Till: Stadsbyggnadskontoret <stadsbyggnadskontoret@malmo.se>
Ämne: Dnr: SBN-2021-44 Strategi för kustskydd

Ärendenr: 202300112
Datum: 2023-03-22

Yttrande över remiss gällande Strategi för kustskydd, Malmö stad. Dnr SBN-2021-44.

E.ON Energidistribution AB (E.ON) har tagit del av inkomna handlingar i ovan rubricerat ärende och har följande synpunkter.

E.ON har nätkoncession inom område för kustskydd, vilket innebär att bolaget har ett befintligt lokalnät som består av 10 kV samt 20 kV jordkablar, transformatorstationer, lågspänningsjordkablar samt kabelskåp.

Därutöver har E.ON ett regionalt elnät som till största del består av markförlagda 130 kV kablar men finns även 130 kV luftledningar samt ett flertal fördelningsstationer.

E.ON noterar att det i dokumentet för Fysisk planering står att inom uppmärksamhetsområdet med marknivå <3,2 meter RH2000 ska Strategi för kustskydds utgångspunkter, strategier och riktlinjer för fysisk planering användas i fysisk planering och exploatering.

E.ON noterar vidare de riktlinjer som ställs för tekniska anläggningar i fysisk planering och vill härmed framföra att våra anläggningar inte är vattentäta då de behöver ventileras och därmed behöver de skyddas med annat aktivt skydd såsom exempelvis markförhöjningar eller skyddsvallar. Sådana skydd kan inte vara direkt i närheten av våra anläggningar utan får lösas i större omfattning inom plan, sådana åtgärder inom plan får exploaterande part stå för i annat fall får Malmö stad tillhandahålla sådana åtgärder.

Samtliga flyttningar eller ändringar av E.ONs befintliga anläggningar såsom ledningsförändringar i höjd och sidled bekostas av den som så begär.

Med vänlig hälsning/Kind regards

Pernilla Winblad
Tillstånd och Rättigheter



E.ON Energidistribution AB
Borgmästaregatan 11A
392 35 Kalmar

Stadsbyggnadskontoret <stadsbyggnadskontoret@malmo.se>
Stadsbyggnadskontoret Postlista <registrera.sbk@malmo.se>
VB: Yttrande remiss Strategi för kustskydd, diarienummer SBN-2021-44
2023-03-31 11:19:57

Från: Johansson Kallioniemi, Per-Olof <Per-Olof.Johansson@eon.se>
Skickat: den 31 mars 2023 11:12
Till: Stadsbyggnadskontoret <stadsbyggnadskontoret@malmo.se>
Kopia: Lagerblad, Sofie <Sofie.Lagerblad@eon.se>
Ämne: Yttrande remiss Strategi för kustskydd, diarienummer SBN-2021-44

Yttrande över remiss gällande Strategi för kustskydd, Malmö stad. Dnr SBN-2021-44.

E.ON Energiinfrastruktur AB (E.ON) har tagit del av inkomna handlingar i ovan rubricerat ärende och har följande synpunkter.

E.ON bedriver verksamhet för fjärrvärme och fjärrkyla inom område för kustskydd vilket innebär att bolaget har ett befintligt ledningsnät för fjärrvärme och fjärrkyla med tillhörande komponenter såsom brunnar, avstängningsanordningar, kammare, signalkablar, kabelskåp. Inom området har E.ON även fastigheter och anläggningar avsedda för produktion av fjärrvärme och eller fjärrkyla.

E.ON noterar att det i dokumentet för Fysisk planering står att inom uppmärksamhetsområdet med marknivå <3,2 meter RH2000 ska Strategi för kustskydds utgångspunkter, strategier och riktlinjer för fysisk planering användas i fysisk planering och exploatering.

E.ON noterar vidare de riktlinjer som ställs för tekniska anläggningar i fysisk planering och vill härmed framföra att våra befintliga och planerade anläggningar inte är vattentäta då de behöver ventileras och därmed behöver de skyddas med annat aktivt skydd såsom exempelvis markförhöjningar eller skyddsvallar. E.ON välkomnar och deltar gärna i fortsatta strategiska arbeten för att hitta gemensamma lösningar för att skydda stadens infrastruktur.

Hälsningar

Per-Olof

 Nu förnyar vi Sverige

2023-03-29

Yttrande över Strategi för kustskydd

Nordion Energi, där Weum Gas AB och Swedegas AB ingår, har tagit del av inkomna handlingar i ovan rubricerat ärende. Nordion Energi har ledningar eller anläggningar inom Malmö kommun och Malmö stad som kan påverkas av det kustskydd som ska uppföras.

Våra högtrycksledningar och distributionsledningar omfattas av olika regelverk och normer. Distributionsledningar är underkastade Energigasnormens regler (EGN) och Naturgas Säkerhetsanvisningarna (NGSA) som bland annat innehåller ett minsta skyddsavstånd mellan distributionsledning och byggnad inom tätbebyggelse och utanför tätbebyggelse.

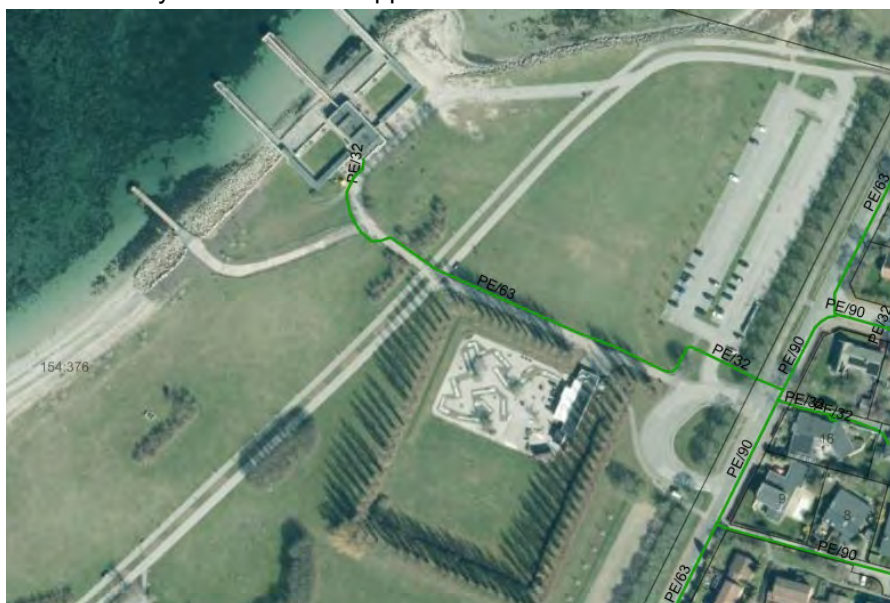
Högtrycksledningar av det här slaget omgärdas av MSBFS 2009:7 (Myndigheten för samhällsskydd och beredskaps författningssamling) som handläggs av Myndigheten för samhällsskydd och beredskap.

Förändringarna längs kusten kan medföra att befintliga gasledningar måste flyttas eller att särskilda försiktighetsmått måste vidtas. Weum Gas och Swedegas vill gärna involveras tidigt i planprocessen för att åtgärder ska kunna anpassas på bästa sätt i aktuella områden.

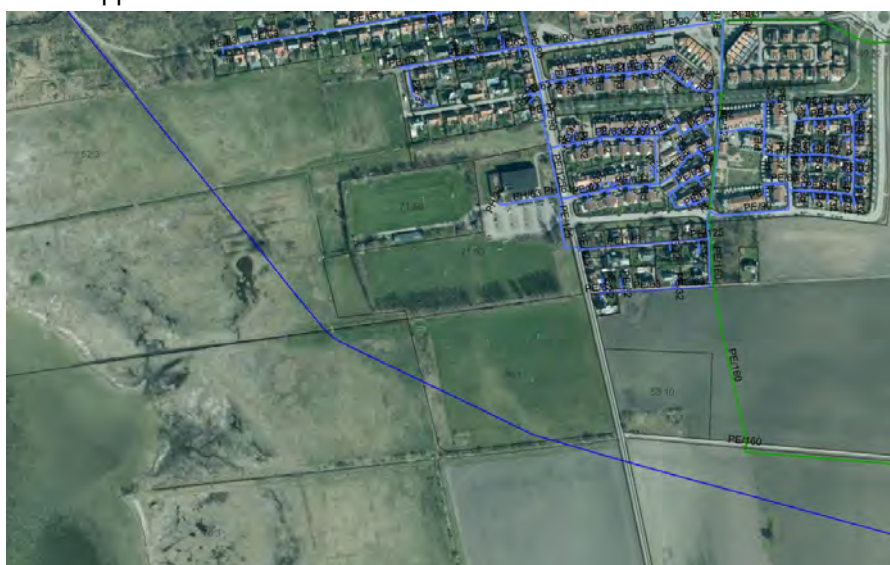
Det finns platser längs kustskyddet där Swedegas och Weum har korsande ledningar och längsgående ledningar. De platser där det kan bli aktuellt med djupare samråd avseende åtgärder är Gejersgatan och Lagunens småbåtshamn.



Vid Sibbarpsfältet och Strandgatan korsas vår ledning med av kustskyddet och ev åtgärder kan krävas för att kustskyddet ska kunna uppföras.



Vid Klagshamnsudden ska en skyddsvall uppföras ovanför vår högtrycksledning och i samband med ett mer detaljerat samråd kan vi inkomma med åtgärder som behöver vidtas för att skyddsvallen ska kunna uppföras.



Med Vänlig Hälsning

Maria Nilsson
Nordion Energi

Tel: + 46 70 548 04 89

Mail: maria.nilsson@nordionenergi.se

Kundservice Nordion Energi, tel. 0774-41 42 00.

Biogas är ett utmärkt exempel på hur en cirkulär och klimatneutral energilösning ser ut i praktiken. Genom att röta t.ex. matavfall kan biogas och biogödsel utvinnas för att användas på olika håll i samhället. Miljöfördelarna har också gett biogasen den lägsta faktorn i BBR vilket gör att nybyggnationer kan byggas hållbart och till ett lågt pris.

Tack vare den så kallade gröngasprincipen kan gaskunder handla biogas på samma sätt som grön el. Flera handelsaktörer erbjuder idag handelsavtal med 100% biogas, avtal som dessutom uppfyller kravet på förnybar energi enligt 2 kap 5 § Miljöbalken.

Besök gärna Nordionenergi.se för mer information.

Stadsbyggnadskontoret <stadsbyggnadskontoret@malmo.se>
Stadsbyggnadskontoret Postlista <registrera.sbk@malmo.se>
Josephine Nellerup <josephine.nellerup@malmo.se>
VB: Yttrande angående Strategi för kustskydd – remissversion ert dnr SBN-2021-44.
2023-03-29 12:44:18

Från: Bretan, Agnete <Agnete.Bretan@svk.se>
Skickat: den 29 mars 2023 12:41
Till: Stadsbyggnadskontoret <stadsbyggnadskontoret@malmo.se>
Ämne: Yttrande angående Strategi för kustskydd – remissversion ert dnr SBN-2021-44.

Ert diarienummer: SBN-2021-44.

Svenska kraftnäts diarienummer: svk 2022/3707

Svenska kraftnät har tagit del av handlingarna för rubricerat ärende. Vi har i dagsläget inga anläggningar eller intressen som berörs i det aktuella området och har därför inga synpunkter på rubricerad remiss.

Vid eventuella frågor är ni välkomna att höra av er till oss via registrator@svk.se. Ange ärendenummer svk 2022/3707

För övergripande information rörande Svenska kraftnäts framtida planer för transmissionsnätet för el hänvisar vi till Systemutvecklingsplan 2022-2031 på vår webbplats, www.svk.se

Med vänliga hälsningar

Agnete Bretan

AGNETE BRETAN

PLANHANDLÄGGARE

FRAMKOMLIGHET OCH SAMHÄLLSPLANERING

Kommunstyrelsen

Malmö stad

Yttrande över Malmö stads remiss Strategi för kustskydd

Ert dnr: SBN-2021-44

Malmö stad, liksom Burlövs kommun, är kustkommuner som kommer behöva hantera en höjd havsvattennivå till följd av klimatförändringar. Malmö konstaterar att klimatanpassningen av den byggda miljön behöver ta vara på och utgå från redan gjorda investeringar, i bebyggelsestrukturer samt kultur- och naturmiljön. Med Strategi för kustskydd vill Malmö stad ge inriktningen för arbetet med Malmös kustskydd och visa vad som krävs för att Malmö ska kunna utvecklas som kuststad på ett robust och samhällsekonomiskt klokt sätt för både dagens Malmöbor och för kommande generationer. Burlövs kommun har en liknande syn på kustskyddsarbetet och ser framemot ett gott samarbete i framtiden.

Strategins geografiska omfattning

Malmö stad avgränsar strategin för kustskyddsarbetet till dess kust och Sege å i korta ordalag. Burlövs kommun vill erinra Malmö stad om att för att nå syftet fullt ut är Malmö stad i praktiken beroende av skydd som ligger utanför kommunens geografiska område. Detta åsyftar främst skyddsbehov längs västkustvägen i Burlövs och eventuellt Lomma kommuner. Burlövs kommun anser att det bör läggas till strategin att det krävs samarbeten/åtgärder i angränsande kommuner för att få ett rationellt skydd.

Administrativa förutsättningar

Malmö stad anför att "Kommunen har enligt gällande lagstiftning ingen skyldighet att anlägga skydd eller säkerhetsåtgärder för befintlig bebyggelse eller anläggningar, utan ansvaret ligger hos den enskilde fastighetsägaren. För att skydda allmänna värden och samhällsviktiga funktioner krävs dock att sammanhängande skydd kommer till stånd vilket kan underlättas genom initiativ av kommunen och mellankommunal samverkan vid kommungräns. Kostnads- och ansvarsfördelningen mellan staten, kommunerna och fastighetsägare behöver tydliggöras och lagstiftningen troligen ses över. Stort fokus behöver läggas på ansvar och finansiering av framtida behov av underhåll och reinvestering. En lagstiftning som gynnar handlingskraft istället för passivitet är nödvändig för klimatanpassningen av Sverige." Burlövs kommun anser också att det krävs ett förändrat angreppssätt från statens sida för att inte klimatanpassningen i realitetens ska förbli passiv. Stora delar av kustsamhällena är beroende av en effektiv klimatanpassning där aktörerna samverkar. Burlövs kommun önskar fortsatt samarbete med Malmö stad för att få till nödvändiga administrativa förutsättningar i avsikt att öka takten och genomförbarheten av klimatanpassningsåtgärder.

Särskilt om Sege å

Malmö stad skriver i genomförandet av planen om Sege å och det viktiga mellankommunala samarbetet vilket Burlövs kommun tillstyrker. Malmö skriver dock också att "Som alternativ till skyddsåtgärder kan även fördröjningsmöjligheter uppströms utredas tillsammans med Sege å vattenråd, Burlövs kommun och Trafikverket." Burlövs kommun ser inte detta som ett alternativ till skyddsåtgärder utan som ett komplement till skyddsåtgärder för att minska risken för översvämning vid höga flöden.

Burlövs kommun har noterat i Malmö stads ÖP-arbete (hösten 2022) att det finns en planerad gc-led längs den östra kanten av ån mellan västkustvägen och Stockholmsvägen (E22). GC-leden skulle kunna utgöra ett skydd för bebyggelsen om genomförandet förhålls till kommande klimatförändringar. Burlövs kommun ser gärna ett fortsatt gott samarbete kring denna viktiga del.

Kommunalförbunden

Burlövs kommun konstaterar också att Burlövs kommun delar ett antal kommunalförbund med Malmö stad såsom VA Syd och Räddningstjänsten syd. Burlövs kommun ser gärna ett samarbete med dessa organisationer där Malmö skulle kunna ta täten som drivande aktör för klimatanpassning.

På kommunstyrelsens vägnar

Sara Vestering

Ordförande

Charlotta Wemme Delin

Kanslichef

Denna ruta innehåller kommunens kontaktuppgifter och är avsedd för uppläsningens program.

E-postadress: burlövs.kommun@burlöv.se. Webbplats: www.burlöv.se. Postadress Box 53, 232 21 Arlöv. Besök: Kärleksgatan 6, Arlöv. Telefon: Växel: 040-625 60 00. Fax: 040-43 39 61. Organisationsnummer: 212000-1025. Bankgironummer: 650-3890. Plusgironummer: 112010-4.



Yttrande över Malmö stads strategi för kustskydd, dnr 00625/2022

Beskrivning av ärendet

Helsingborgs stad har mottagit remiss över Malmö stads strategi för kustskydd för yttrande.

Enligt kommunstyrelsens delegeringsordning punkt 27 har ordföranden rätt att besluta om att avstå från att lämna yttrande i ärenden som inte är av principiell beskaffenhet.

Kommunstyrelsens ordförandes beslut

Ordföranden beslutar

att till Malmö stad meddela att Helsingborgs stad avstår från att lämna yttrande över Malmö stads strategi för kustskydd.

Helsingborg den 3 januari 2023

Christian Orsing
Kommunstyrelsens ordförande

Handläggare av ärendet

Isabelle Henningson
Stadssekreterare
Avdelningen för juridik och service

Beslutet ska skickas till

Malmö stad

Anmälan av beslut

Beslutet ska anmälas i kommunstyrelsen

Stadsbyggnadskontoret <stadsbyggnadskontoret@malmo.se>

Stadsbyggnadskontoret Postlista <registrera.sbk@malmo.se>

VB: Remiss av Malmö stads Strategi för kustskydd diarienummer SBN-2021-44.

2022-12-21 09:30:31

Från: Therese Andersson <Therese.Andersson2@kavlinge.se>

Skickat: den 19 december 2022 14:03

Till: Stadsbyggnadskontoret <stadsbyggnadskontoret@malmo.se>

Kopia: Kommunstyrelsen Kävlinge <kommunstyrelsen@kavlinge.se>

Ämne: VB: Remiss av Malmö stads Strategi för kustskydd diarienummer SBN-2021-44.

Hej!

Tack för möjligheten att ta del av ert arbete med Strategi för kustskydd. Kävlinge ser det som positivt att Malmö väljer att lyfta dessa frågor, en viktig fråga för alla kustkommuner. Där Malmö kan driva och inspirera.

Vi kommer med nyfikenhet att läsa och ta lärdom av ert arbete i vårt arbete med klimatanpassning. Och där vi ser en fortsatt samverkan kring frågan inom Skånes kustkommuner.

I övrigt avstår Kävlinge kommun från att avge ett formellt yttrande.

Med vänlig hälsning

Therese Andersson

.. .

Therese Andersson

Strategisk planeringschef, Sektor Samhällsbyggnad

Tel: 046-73 91 84

E-post: therese.andersson2@kavlinge.se

Besöksadress: Kullagatan 2, Kävlinge

Postadress: Kävlinge kommun, Sektor Samhällsbyggnad/Strategiska enheten, 244 80 Kävlinge



Stadsbyggnadsnämnden

Datum
2023-02-28

SBN § 29

Dnr REMISSER.2022.35

Remiss av Malmö stads Strategi för kustskydd

BESLUT

Stadsbyggnadsnämnden beslutar

att godkänna lämnade synpunkter,

samt att översända dessa till STA/KS.

Ärendeberedning

Malmö kommunstyrelse beslutade den 7 december att godkänna remissversion av Strategi för kustskydd för remiss. Strategin är föremål för remiss under perioden 15 december 2022 – 31 mars 2023. Synpunkter skickas via e-post till stadsbyggnadskontoret@malmo.se. Ange diarienummer SBN-2021-44 som referens. Landskronas juridiska avdelning önskar yttrandet från SBN senast 28 februari. Dnr 2022/4335

Ärendebeskrivning

Syftet med Strategi för kustskydd är att ge kommunens syn på klimatet och översvämningsrisk. Därutöver syftar strategin till att visa hur översvämningsrisken från havet ska hanteras i stadens fysiska planering samt hur Malmös befintliga bebyggelse kan skyddas. Strategin ska införlivas i översiktsplanen och utgöra grund för klimatanpassningen i Malmös fysiska planering till följd av stigande havsnivåer. Strategi för kustskydd är helt digital och består av två delar: Planeringsinriktning och Planeringsunderlag. Strategi för kustskydd 2025-2125 (malmo.se).

Stadsbyggnadsförvaltningens synpunkter

Landskrona stad har, genom Skånes kustkommuners strategiska nätverk, ett nära erfarenhetsutbyte med Malmö stad kring kustskydd och stadsplaneringsfrågor. Stadsbyggnadsförvaltningen känner därför redan till delar av strategin och har i vissa fall även inspirerats av den.

Stadsbyggnadsförvaltningen anser att Malmö stads Strategi för kustskydd i sin helhet är bra och ser den som en betydande föregångare för Skånes kustkommuner. Valet att dela upp strategin i två delar, inriktning och underlag, anses särskilt bra och tydliggörande.

I *Planeringsinriktningen* beskrivs stadens politiskt beslutade hållning, det vill säga syn på klimatet och agerande kring att förebygga dess konsekvenser. I *Planeringsunderlagen* presenteras de analys- och utredningsunderlag som planeringsinriktningen baseras på.

Justerande sign

Utdragsbestyrkande



Stadsbyggnadsnämnden

Datum
2023-02-28

Innehållet i Strategi för kustskydd är ett digert material. Det digitala upplägget gör att det ändå upplevs överskådligt, med en bra balans mellan den övergripande strukturen och de klickbara fördjupningsavsnitten.

Innehållet i Strategin är komplext. Beskrivningar om översvämningsrisker kan lätt bli komplicerade då flera komponenter samverkar och skapar svåröverskådliga påverkanssamband. Malmö stad har med ett enkelt språkbruk, klargörande figurer och tabeller ändå lyckats att förmedla stadens inriktning på ett begripligt sätt.

Vi noterar att Malmö stads syn på klimatet skiljer sig från Landskronas stads syn, vilket i sig inte är något att anmärka på. Däremot kan det i sammanhanget nämnas att planeringsnivån, 3,2 meter för lägsta färdig golvnivå, som anges för Malmö stads detaljplaner samt för "uppmärksamhetsområde för havsöversvämning" i översiktsplanen, är exakt den nivå för färdigt golv på vilken Länsstyrelsen har upphävt en detaljplan för Landskrona stad. Upphävandet av detaljplanen har därefter överklagats av staden till regeringsrätten men domen kan komma att bli prejudicerande för andra kustkommuner.

En viktig detalj som inte framgår av strategin är hur instängningseffekter av kustskyddet är tänkt att hanteras. Med ett högvattenskydd för havet följer problem med instängt skyfall, vilket för flera sträckor av kustskyddet kan förespas innebära allvarliga konsekvenser och generera nya behov av åtgärder, i form av pumpstationer, vattenmagasin och dräneringsområden.

Strategin presenterar även ett förslag på hur den fortsatta beslutsprocessen kring strategin bör ske, där mandat för olika beslutsområden kopplade till kustskyddet har pekats ut för de ingående politiska instanserna, Kommunfullmäktige respektive nämnderna. Att från början ha en transparent och tydlighet kring beslutsgången anses bra.

Det är positivt att strategin sätter fingret på de stora utmaningar och motsättningar som råder kring lagstiftningen, det juridiska ansvaret och i förlängningen möjligheterna till finansiering och förvaltning av kustskydd.

"En lagstiftning som gynnar handlingskraft istället för passivitet är nödvändig för klimatanpassningen av Sverige."

Ovan citat från strategin visar att Skånes kustkommuner behöver kraftsamla tillsammans och lyfta nödvändiga förändringar för att kunna utveckla och anpassas till klimatet. Vi kan inte vänta oss att beslutskraften i Stockholm vaknar av sig själv. Havsnivåhöjningen är främst ett hot för Skånes kustkommuner. Högre upp i Sverige kompenseras landhöjningen och i Stockholmsregionen existerar inte detta hot. Landskrona stad är övervägande positiv till Malmö stads Strategi för kustskydd och ser fram emot ett fortsatt gott samarbete.

Justerande sign			Utdragsbestyrkande
-----------------	--	--	--------------------



1(3)

Stadsbyggnadsförvaltningen

Datum	Er Referens
2023-02-02	SBN-2021-44
Handläggare	Vår Referens
MA	REM 2022.35

Remissyttrande Malmö stads ”Strategi för kustskydd 2025–2125”

ÄRENDEBEREDNING

Malmö kommunstyrelse beslutade den 7 december att godkänna remissversion av Strategi för kustskydd för remiss. Strategin är föremål för remiss under perioden 15 december 2022 – 31 mars 2023. Synpunkter skickas via e-post till stadsbyggnadskontoret@malmo.se. Ange diarienummer SBN-2021-44 som referens. Landskronas juridiska avdelning önskar yttrandet från SBN senast 28 februari. Dnr 2022/4335

ÄRENDEBESKRIVNING

Syftet med Strategi för kustskydd är att ge kommunens syn på klimatet och översvämningsrisk. Därutöver syftar strategin till att visa hur översvämningsrisken från havet ska hanteras i stadens fysiska planering samt hur Malmös befintliga bebyggelse kan skyddas. Strategin ska införlivas i översiktsplanen och utgöra grund för klimatanpassningen i Malmös fysiska planering till följd av stigande havsnivåer. Strategi för kustskydd är helt digital och består av två delar: Planeringsinriktning och Planeringsunderlag. [Strategi för kustskydd 2025-2125 \(malmo.se\)](#)

STADSBYGGNADSFÖRVALTNINGENS SYNPUNKTER

Landskrona stad har, genom Skånes kustkommuners strategiska nätverk, ett nära erfarenhetsutbyte med Malmö stad kring kustskydd och stadsplaneringsfrågor. Stadsbyggnadsförvaltningen känner därför redan till delar av strategin och har i vissa fall även inspirerats av den.

Stadsbyggnadsförvaltningen anser att Malmö stads Strategi för kustskydd i sin helhet är bra och ser den som en betydande föregångare för Skånes kustkommuner. Valet att dela upp strategin i två delar, inriktning och underlag, anses särskilt bra och tydliggörande.

I *Planeringsinriktningen* beskrivs stadens politiskt beslutade hållning, det vill säga syn på klimatet och agerande kring att förebygga dess

konsekvenser. I *Planeringsunderlagen* presenteras de analys- och utredningsunderlag som planeringsinriktningen baseras på.



Innehållet i Strategi för kustskydd är ett digert material. Det digitala upplägget gör att det ändå upplevs överskådligt, med en bra balans mellan den övergripande strukturen och de klickbara fördjupningsavsnitten.

Innehållet i Strategin är komplext. Beskrivningar om översvämningsrisker kan lätt bli komplicerade då flera komponenter samverkar och skapar svåröverskådliga påverkanssamband. Malmö stad har med ett enkelt språkbruk, klargörande figurer och tabeller ändå lyckats att förmedla stadens inriktning på ett begripligt sätt.

Vi noterar att Malmö stads syn på klimatet skiljer sig från Landskronas stads syn, vilket i sig inte är något att anmärka på. Däremot kan det i sammanhanget nämnas att planeringsnivån, 3,2 meter för lägsta färdig golvnivå, som anges för Malmö stads detaljplaner samt för "uppmärksamhetsområde för havsöversvämnning" i översiktsplanen, är exakt den nivå för färdigt golv på vilken Länsstyrelsen har upphävt en detaljplan för Landskrona stad. Upphävandet av detaljplanen har därefter överklagats av staden till regeringsrätten men domen kan komma att bli prejudicerande för andra kustkommuner.

En viktig detalj som inte framgår av strategin är hur instängningseffekter av kustskyddet är tänkt att hanteras. Med ett högvattenskydd för havet följer problem med instängt skyfall, vilket för flera sträckor av kustskyddet kan förespå innebära allvarliga konsekvenser och generera nya behov av åtgärder, i form av pumpstationer, vattenmagasin och dräneringsområden.

Strategin presenterar även ett förslag på hur den fortsatta beslutsprocessen kring strategin bör ske, där mandat för olika beslutsområden kopplade till kustskyddet har pekats ut för de ingående politiska instanserna, Kommunfullmäktige respektive nämnderna. Att från början ha en transparent och tydlighet kring beslutsgången anses bra.

Det är positivt att strategin sätter fingret på de stora utmaningar och motsättningar som råder kring lagstiftningen, det juridiska ansvaret

och i förlängningen möjligheterna till finansiering och förvaltning av kustskydd.

"En lagstiftning som gynnar handlingskraft istället för passivitet är nödvändig för klimatanpassningen av Sverige."

Ovan citat från strategin visar att Skånes kustkommuner behöver kraftsamla tillsammans och lyfta nödvändiga förändringar för att kunna utveckla och anpassas till klimatet. Vi kan inte vänta oss att beslutskraften i Stockholm vaknar av sig själv. Havsnivåhöjningen är främst ett hot för Skånes kustkommuner. Högre upp i Sverige kompenseras landhöjningen och i Stockholmsregionen existerar inte detta hot. Landskrona stad är övervägande positiv till Malmö stads Strategi för kustskydd och ser fram emot ett fortsatt gott samarbete.

FÖRSLAG TILL BESLUT

Stadsbyggnadsförvaltningen föreslår stadsbyggnadsnämnden besluta

att godkänna lämnade synpunkter samt

att översända dessa till Juridiska avdelningen

Stadsbyggnadsförvaltningen

Johan Nilsson
Stadsbyggnadschef

Lisa Lindekranz
Planchef

KS § 61

KS KF/2022:281

Yttrande över Malmö stads "Strategi för kustskydd 2025–2125"

Ärendebeskrivning

Malmö stad har skickat förslag till "Strategi för kustskydd 2025–2125" på remiss till bland annat sina grannkommuner. Strategin ska visa Malmö stads syn på klimatet och översvämningsrisken till 2125 i enlighet med gällande lagstiftning. Strategin ska även peka ut hur risken ska hanteras i fysik planering samt hur Malmös befintliga bebyggelse ska skyddas. Strategin innehåller även de underlag och analyser som ligger till grund för hållningen.

Beslutsunderlag

- Protokoll från kommunstyrelsens arbetsutskott 2023-03-15 § 44
- Skrivelse 2023-03-01 från samhällsbyggnadsförvaltningen
- Malmö stads förslag till "Strategi för kustskydd 2025–2125"

Beslut:

- Kommunstyrelsen beslutar att Lomma kommun ska lämna följande yttrande:

Strategin är väl presenterad och fyller delvis sitt syfte. Efter genomgång av materialet finns dock en del synpunkter.

Ingen del av strategin handlar om att ta hjälp av naturbaserade lösningar eller att skydda kustens värden, inga ställningstaganden finns heller för detta. Därför hanteras inte heller de allmänna intressen som är kopplade till dessa värden. Detta kan på sikt innebära ett problem för genomförandet såväl som attraktiviteten. Man skriver att man tar avstamp i IPCC:s senaste rapporter, men just i den senaste rapporten så är man mycket tydlig med att arbetet med att stärka naturens förmåga att skydda oss är den väg som behövs framåt för att inte skapa nya problem där skyddsåtgärder blir ännu dyrare. De områden som betecknas som "Utredningsområde för port- och utfyllnadsbehov" blir särskilt problematiska och får konsekvenser långt utanför Malmö kommuns gränser. Det är viktigt för att inte äventyra de marina värden som finns i Öresund och att man inte exploaterar havsbotten för skyddsåtgärder då det är kontraproduktivt. Det är heller inte nödvändigt för att skydda bebyggelsen på sikt. En visualisering över hur en framtida permanent havsnivåhöjning skulle påverka de allmänna intressena längs kusten i kombination med kustskydd kan ge en ökad förståelse för hur kommande åtgärder bör vägas av.

Beslutet expedieras till:

Malmö stad



Mårten Olsson
Tillväxtchef
marten.olsson@trelleborg.se

Kommunstyrelsen

Yttrande gällande remiss, Malmö stads Strategi för kustskydd

Sammanfattning

Malmö stad har tagit fram en "Strategi för kustskydd" som ska visa på inriktningen för arbetet med Malmös kustskydd och vad som krävs för att Malmö ska kunna utvecklas som kuststad på ett robust och samhällsekonomiskt klokt sätt för både dagens Malmöbor och för kommande generationer.

Mycket av det som står i Malmö stads samrådshandling ser ut att ha fått inspiration av Trelleborgs kommuns nyligen antagna "Tematiska tillägg till Trelleborgs översiktsplaner Stigande hav och översvämning".

Liksom Trelleborg konstaterar Malmö stad att de fortsatt kommer ha behov av att utveckla attraktiva platser längs kusten, såväl för bostadsbyggande, transportinfrastruktur, hamn och gods, näringsliv och rekreation. Syftet med strategin är att ge kommunens syn på klimatet och översvämningsrisk, samt att visa hur översvämningsrisken från havet ska hanteras i stadens fysiska planering. Vidare är avsikten med "Strategi för kustskydd" att visa planeringsinriktning och hur den befintliga bebyggelsen kan skyddas under de närmaste 100 åren, perioden år 2025–2125, för att säkra Malmö som kuststad vid framtida höjda havsnivåer.

Förslag till yttrande

Trelleborgs kommun vill tacka för möjligheten att lämna ett yttrande på Malmö stads "Strategi för kustskydd".

Trelleborgs kommun ställer sig positiva till Malmö stads ställningstagande i strategin. Framför allt delar Trelleborg uppfattningen att det ger störst samhällsekonomisk nytta att skydda befintlig bebyggelse mot översvämning från havet och att säkerställa att kuststräckan kan vidareutvecklas för kommande generationer.

Trelleborgs kommun ser speciellt fram emot att Malmö stad vill samverka med andra kommuner, myndigheter och organisationer i frågan. Trelleborg ser gärna ett fortsatt samarbete gällande att föra nationell dialog med fokus på förtydliganden av ansvar och skyldigheter, klimatunderlag samt utveckling av finansieringsmodeller.

Beslutsunderlag

Kommunledningsförvaltningens tjänsteskrivelse, Yttrande gällande remiss, Malmö stads Strategi för kustskydd, KS 2022/986, 2023-01-09

Remissmissiv, 2022-12-15

Malmö stads Strategi för kustskydd (digital handling på www.malmo.se/kustskydd)

Kommunledningsförvaltningens förslag till beslut

Kommunstyrelsens arbetsutskott föreslår besluta att föreslå kommunstyrelsen besluta

att anta föreliggande förslag till yttrande som sitt eget.

Beslutet skickas till

Malmö stadsbyggnadskontor (via e-post till stadsbyggnadskontoret@malmo.se, ange "Yttrande remiss Strategi för kustskydd" samt "dnr SBN-2021-44").

Stadsbyggnadskontoret <stadsbyggnadskontoret@malmo.se>
Stadsbyggnadskontoret Postlista <registrera.sbk@malmo.se>
VB: Dnr SBN-2021-44 -SKR - Remiss av Malmö stads Strategi för kustskydd
2022-12-21 09:30:13

Från: Lingensjö Helena <Helena.Lingensjo@skr.se>
Skickat: den 16 december 2022 17:51
Till: Stadsbyggnadskontoret <stadsbyggnadskontoret@malmo.se>
Kopia: Maja Kronqvist <maja.kronqvist@malmo.se>
Ämne: Dnr SBN-2021-44 -SKR - Remiss av Malmö stads Strategi för kustskydd

Hej,

Sveriges Kommuner och Regioner (SKR) har beretts tillfälle att inkomma med synpunkter på rubricerad remiss.

Härmed meddelas att förbundet tackar för informationen men avstår från att lämna synpunkter.

Vårt ärendenummer: SKR2022/00827

Med vänlig hälsning

Ann-Sofie Eriksson

Sektionschef

Sektionen för planering, säkerhet och miljö

Avdelningen för tillväxt och samhällsbyggnad

Sveriges Kommuner och Regioner

Hornsgatan 20
118 82 Stockholm
+46 8 452 78 63
www.skr.se

e.u.

Helena Lingensjö

Remissyttrande – Yttrande remiss Strategi för kustskydd, diarienummer SBN-2021-44

Fastighetsägarna Syd har givits möjlighet att inkomma med synpunkter på remiss Strategi för kustskydd, SBN-2021-44.

Remissyttrandet från Fastighetsägarna Syd kommer inledas med generella kommentarer. Efter dem kommenteras under enskilda rubriker som är nämnda i remisshandlingen.

Fastighetsägarna Syds generella kommentarer

Fastighetsbranschen har stor möjlighet att bidra till hållbar omställning. Det görs redan mycket då många fastighetsbolag arbetar aktivt med olika energieffektiviseringsåtgärder. Mer behöver göras för att anpassa den byggda miljön till att möta de förändringar som vi redan nu känner till.

Klimatförändringarna kostar pengar. Det kostar att förebygga skador till följd av översvämningar och det kostar att återställa efter en översvämning. Beräkningar visar att det är mer lönsamt att förebygga än att återställa. Än mer kostnadseffektivt är det om klimatanpassning sker i samband med renovering, ny- och ombyggnation och andra investeringstillfällen.

De flesta fastigheter är redan byggda. Det är här viktigt att tänka till och ta höjd för klimatförändringarna vid renovering, underhåll, energieffektivisering och ombyggnation. Merkostnaden för en klimatanpassad lösning, till exempel en större rördiameter, när något ändå görs behöver inte vara så hög.

Som branschorganisation så lyfter vi några viktiga pelare som är viktiga för fastighetsägare att arbeta efter: 1, Bygga rätt från början. 2, Kartlägga och arbeta systematiskt med klimatanpassning. 3, Ha som regel att identifiera och genomföra klimatanpassningsåtgärder vid renovering, underhåll, energieffektivisering och ombyggnation.

Många insatser behöver skalas upp och mycket går att lära från kommuner och regioner som ligger i framkant. Där är bland annat styrning och ledning är en förutsättning för att minska klimatpåverkan och anpassa kommuner och regioner till ett förändrat klimat är ett tydligt politiskt ledarskap och väl utvecklade strukturer för mål, uppföljning och genomförande. Möjligheterna finns inte minst i "samhällsbygget". Det handlar bland annat om att verka för planläggning av mark, bebyggelse och infrastruktur som bidrar till attraktiva och klimat-resilienta boendemiljöer och tätorter.

Klimatförändringar är en risk och ett hot mot fastighetsföretagandets långsiktighet. Fastighetsföretag behöver arbeta förebyggande, långsiktigt och strategiskt med sitt klimatarbete. Klimatanpassning är ett aktivt arbete som behöver göras enskilt men också i samverkan mellan fastighetsägare och kommun för att få bäst effekt. Fastighetsägare har ett ansvar skydda sina fastigheter och vidta förebyggande åtgärder. Men samtidigt kan inte branschen ta allt ansvar. Det behövs en tydlig ansvarsfördelning.

Malmö stad agerar utifrån juridiska ansvar och skyldigheter

Fastighetsägarna Syd delar uppfattningen att ansvars- och kostnadsfördelningen är oklar och behöver förtydligas. Den framtida finansieringen kan inte enbart åläggas en part. Det finns

även svårtolkade definitioner om vart fysiskt gränsen går när det gäller säkerhetsåtgärder rörande befintlig bebyggelse. Men även strategier/handlingsprogram som står i konflikt med hantering av skyddsåtgärder för att hantera skyfall, erosion eller annan klimatförändring.

I den nationella strategin för att långsiktigt stärka det svenska klimatanpassningsarbetet tydliggjordes fastighetsägarens ansvar för klimatanpassning av befintliga fastigheter. I anslutning gjordes skärpningar i plan och bygglagen för att öka klimathänsynen vid nybyggnation.

Men det är viktigt att lyfta fram att det inte enbart handlar om en kustnära problematik, det kan röra om fler markområden med problematik. Det har blivit vanligare att fastighetsägare gör klimat och sårbarhetsutredningar och det finns exempel på större fastighetsägare som tar med klimatrisker i egenkontroll och årsredovisning. Banker och försäkringsbolag har börjat räkna på risken för kreditförluster till följd av att marknadsvärdet på bostäder i riskområden riskerar att påverkas. Ett försäkringsbolag försäkrar inte längre nybyggnation i områden som av Länsstyrelsen pekats ut som olämpliga för bebyggelse av klimatskäl.

Utgångspunkter för anpassning till stigande havsnivåer

I samband med nybyggnation bör man noga tänka igenom vilka risker som finns i närområdet. Ett strandnära läge kan vara lockande och lukrativt. Samtidigt kan det innebära risk för översvämning, ras och skred. Därför är det viktigt att undersöka hur riskbilden ser ut och anpassa byggandet efter detta. Kostnaden för att bygga rätt från början är avsevärt lägre än kostnaden för klimatanpassa befintliga fastigheter eller att hantera en climateffekt, till exempel ett skyfall.

Det är viktigt att kommunen tillsammans med byggaktörer tar fram bäst förutsättningar för ett genomförande av skydd mot klimatrelaterade händelser. Ska strategi för kustskydd ge förutsättningar för en lämplighetsprövning, detaljplane- och exploateringsprocess samt bygglov är det fundamentalt att detta görs direkt i processen och inte inkommer som ett tillägg under processens gång, då det kan fördyra projekt något enormt. Förutsägbarhet och tydlighet är viktigt.

Planeringsstrategier för klimatanpassning i stadens fysiska planering och exploatering

Gällande klimatanpassning till följd av stigande havsnivåer ska beaktas vid anläggnings- och byggnadsarbete, underhåll och drift samt beredskap. Det är viktigt att det görs en översyn rörande eventuella målkonflikter när det gäller kommunala strategier, fördjupade översiktsplaner samt styrdokument som försvårar nödvändiga förändringar i stadsmiljön om det även ska stadens skyddsbehov ska beaktas och ges bästa förutsättningar.

Planeringsriktlinjer för klimatanpassning i detaljplaner

Fastighetsägarna Syd vill problematisera riktlinjer som baseras på lägsta färdig golvnivå i nya och befintliga byggnader enligt detaljplan ska vara minst 3,2 meter över havet. Ett sådant mått ställer troligen till med stora fördyrningar i nyproduktion och förvaltning av befintliga fastigheter. Vidare så konstaterar vi att det kommer försvåra utveckling av planerade områden som Nyhamnen, Västra Hamnen, Bunkeflo och så vidare. Detta är områden som inte naturligt når upp till riktlinjerna.

Innan det fastställs efterlyser Fastighetsägarna Syd en konsekvensanalys då bland annat nämnda områden är högt prioriterade i andra antagna program, strategier och planer. Fastighetsägarna förstår behovet men vill samtidigt varna för att det branschen efterfrågar mest är långsiktiga och hållbara regler. Återkommande ändringar och kompletteringar är kostnadsdrivande. Och riskerar att komplicera att nå målet.

Fastighetsbranschen är inte homogen, det finns många stora fastighetsbolag men de allra flesta fastighetsägare äger 1–5 fastigheter. För att bygga en blandad stad behövs även en blandad ägarstruktur. Blir det för svårt för mindre fastighetsägare att bygga i Malmö, är risken att man bygger i andra kommuner. Eller väljer att inte bygga alls. Med svårtydda antagna program, strategier och planer gör hela processen komplicerat och riskerar hämma önskad blandat ägande i Malmö.

Gemensamt agerande för att öka Malmös resiliens mot havet

Fastighetsägarna Syd välkomnar förslaget att dialog och nära samverkan med berörda parter som myndigheter, verksamhetsutövare, fastighetsägare behöver initieras. Och ser gärna att detta kommer till stånd tidigt och blir varaktigt då utmaningarna som vi möter är gemensamma och handling behövs. Malmö stad har stora möjligheter att visa positiva exempel genom eget fastighetsbestånd och hur branschen i helhet kan lära av varandra.

Det är positivt att tidig analys om behov på både kort och lång sikt lyfts fram som prioritering. Men vi vill framhålla vikten att det görs i samverkan med berörda parter, inte blir en ensidig analys från Malmö stad. Perspektiven är viktiga från aktörer, däribland bygg- och fastighetsbranschen men även från kundperspektivet. Att bostads- och kommersiella hyresgäster även får kunskap och insikt om vikten av ett gemensamt agerande är avgörande för att möta klimatanpassningar.

Fortsatt arbete för tillämpning och genomförande

Fastighetsägarna Syd vill gärna lyfta vikten av gestaltning i bredare term i detta avsnitt.

Gröna lösningar som träd, grönområden, vattendrag och dammar är vanligen kostnadseffektiva och attraktiva lösningar för att skapa svalka i staden och undvika översvämning. Fördelen med gröna lösningar är att de har flera mervärden utöver en naturlig vattenreglering. Grönska med möjlighet till utevistelse höjer bostadsområdets attraktivitet och ger förutsättningar för bättre hälsa. Växter och vegetation renar luft, dämpar trafikbuller och gynnar biologisk mångfald. Träd suger upp vatten och ger svalka. Gröna lösningar bidrar med så kallade ekosystemtjänster.

Fastighetsägarna uppmantrar kommuner, tillsammans med staten, att skapa helt digitala processer för såväl planering som plangenomförande samt öppna den nya nationella geodataplattformen för bygg- och fastighetsföretag. Detta inkluderar även skyfallskartor, elkapacitet, mobilitetshubbar osv.

Ska nyttorna och syftet privat planinitiativ möjliggöras ser vi att kommuner och stat dels öka och förbättra informationen om de reglerna som gäller från 1 augusti 2021, dels främja för bygg- och fastighetsföretags möjligheter att, genom eget framtagna planunderlag, bidra till betydligt kortare handläggningstider. Detta genom att tillgängliggöra öppna och avgiftsfria kommunala och statliga fastighets- och geodata samt digitalisera befintliga detaljplaner och

allt övrigt planeringsunderlag och tillhandahålla dessa avgiftsfritt och öppet. Likaså finns det ett behov av tydligare avgiftsmodeller när det gäller planberedande arbetet för byggherren.

Generellt ska utsläppen från byggsektorn ska halveras till 2025 och vara nettonoll 2030. Där definitionen av nettonoll utgår från LFM30. Det innebär att utsläppen under hela livscykeln ska minimeras, därefter kan negativa utsläpp tillämpas, även utanför kommungränsen. Vilket är väldigt ambitiöst. Det är viktigt att komma ihåg att många företrädare från näringslivet är involverad i LFM30 arbete och utarbetning av målen. Där finns även viktig kunskap om hur man ska hantera klimatanpassade behov i nyproduktion. Hur ska Malmö stad ta vara på den erfarenhet och kunskap som näringslivet besitter.

Kommuner och regioner har en viktig roll i att skapa och medverka i arenor som underlättar samverkan och dialog med och mellan näringsliv, akademi, myndigheter och andra samhällsaktörer. Det handlar dels om att främja nätverkande för att dela ny kunskap och praktik, dels att kroka arm genom gemensam färdriktning.



Skånes Ornitologiska Förening

Falsterbo fyr, Fyrvägen 35

SE – 239 40 FALSTERBO

Sweden

Arlöv 31 mars 2023

Malmö Stadsbyggnadskontor, 205 80 Malmö

stadsbyggnadskontoret@malmö.se

Yttrande från Skånes Ornitologiska Förening angående Malmö stads remiss Strategi för kustskydd (Dnr SBN-2021-44)

Skånes Ornitologiska Förening (SkOF) tackar för möjligheten att avge ett yttrande i detta komplexa ärende. Underlagsmaterialet är mycket omfattande och vi har främst tittat lite närmare på miljökonsekvensbeskrivningen och där särskilt på avsnitten om påverkan på naturmiljön samt den samlade miljöbedömningen.

SkOF delar Malmö stads bedömningar om att det behövs en strategi för att redan långt i förväg hantera det hot mot staden som utgörs av höjda havsnivåer som en följd av global uppvärmning. Allra störst insatser, både lokalt, nationellt och globalt, bör givetvis i första hand göras för att begränsa den globala uppvärmningen och därmed se till att riskerna för allvarliga följder av denna, oavsett vilka dessa är, minimeras. Samtidigt finns inga omedelbara tecken på att världens länder, särskilt inte Sverige, är beredda att göra vad som krävs. Därför instämmer SkOF till fullo i att lokala åtgärder för att minimera den lokala påverkan (tyvärr) behövs.

Malmöns långa kuststräcka består till stora delar av bebyggda områden. De relativt få delar som i dagsläget inte är bebyggda, och därmed hyser de allra högsta naturvärdena, kommer med stor sannolikhet att ställas under vatten givet de i dagsläget mest troliga framtida lägesbeskrivningarna. Detta kommer av allt att döma att ske oavsett om de i strategin skissade kustskydden byggs eller inte. Det handlar om de ytor med havsstrandängar som finns idag söder om Lernacken och ner till kommungränsen mot Vellinge. Då ytorna innanför dagens strandängar i många fall är bebyggda och kommer att skyddas av vallar, finns det endast få områden dit strandängarna skulle kunna förskjutas givet betydligt högre vattenstånd i Öresund än vad vi har idag. Detta innebär att större delen av de ytor inom Malmö stads gränser som idag är strandängar kommer att försvinna inom de närmaste 100 åren. SkOF menar att det vore av stor vikt om ett framtida kustskydd i de delar som idag saknar bebyggelse, kan anpassas på ett sätt som tillåter att strandängsmiljön kan förskjutas längre upp på det som idag är land. Det handlar då i första hand om vad som idag är jordbruksmark. Detta skulle kunna vara möjligt att göra exempelvis i de delar som ligger söder om Klagshamn.

Postadress
Fyrvägen 35
SE – 239 40 Falsterbo

Telefon
0736-254 256

Bankgiro
684 – 4849

e-post
skofmail@gmail.com
<http://www.skof.se>



Skånes Ornitologiska Förening (Skånes Ornithological Society) believes that protection and management of the natural environment and natural heritage must be included in the strategy throughout the entire period, regardless of the measures and actions required to protect infrastructure and infrastructure. Obviously, infrastructure and infrastructure must be protected against rising water levels, but we believe that care for the natural environment must also be included where possible.

Skånes Ornitologiska Förening (Skånes Ornithological Society) is pleased to participate in the ongoing work with coastal protection in Malmö city and along the Skåne coast.

Skånes Ornitologiska Förening genom

Kenneth Bengtsson

Stadsbyggnadskontoret <stadsbyggnadskontoret@malmo.se>
Stadsbyggnadskontoret Postlista <registrera.sbk@malmo.se>
VB: Yttrande remiss Strategi för kustskydd. Diarienummer SBN-2021-44
2023-03-09 08:31:37

Från: Bulltofta Koloniförening <bulltofta.koloniforening@hotmail.se>
Skickat: den 9 mars 2023 05:45
Till: Stadsbyggnadskontoret <stadsbyggnadskontoret@malmo.se>
Ämne: Yttrande remiss Strategi för kustskydd. Diarienummer SBN-2021-44

Yttrande från Bulltofta koloniförening,

Vårt koloniområde ligger på båda sidor om Risebergabäcken som enligt Wikipedia <https://sv.wikipedia.org/wiki/Risebergab%C3%A4cken> tar emot vatten från ett stort antal dagvattenledningar och är det vattendrag som tar emot mest dagvatten i kommunen. Det står också att den tidigare meanderade men att den rätats ut genom grävning samt att bäcken på sina håll gjorts mycket smal. Enligt Wikipedia har det anlagts ett par vattenmagasin för att minska risken för översvämning vid skyfall. Kanske vore det en god ide att anlägga ytterligare?

Vi har dessvärre haft stora översvämningar 2007 och 2014 då ett stort antal stugor fick totalrenoveras. Sedan dess har kommunen vidtagit åtgärder för att förhindra att bäcken översvämmas vilket är jättebra. Tyvärr hjälper det inte mot höga grundvattennivåer, regn och skyfall. Varje vinter, så även denna, har många lotter haft mycket vatten stående som beror på nederbörd. Några kolonister har rapporterat att de har behövt pumpa ut vatten från tomt för att förhindra att det rinner in i stugan.

De här stora problemen med vatten påverkar dels våra möjligheter att vara ett attraktivt koloniområde på ett negativt sätt, men även enskilda kolonister som får lägga mycket tid och pengar på att försöka leda bort vattnet från sin tomt.

Vi önskar att kommunen planerar dagvattenåtgärder som hjälper oss att slippa stående vatten. Ett helhetsgrepp där hela Malmö är med i planeringen så att inte problemen flyttas runt.

Vänliga hälsningar,

Styrelsen i Bulltofta koloniförening

Malmö Stad
Stadsbyggnadskontoret

Yttrande över Malmö stads strategi för kustskydd, DNR SBN-2021-44

Malmö den 31 mars 2023

Vi är en grupp fastighetsägare till fastigheterna Lindsvärmaren 2, 5, 6, 11, 13, 15, 16, 18, 19 samt Bunkeflostrand 1:27 (Båtmansgränd 28 till Båtmansgränd 46), som gärna vill inkomma med synpunkter och frågeställningar avseende strategin.

Malmö stads strategi för kustskydd med dess innehåll har dessvärre kommit till vår kännedom först under denna vecka. Det har gjort att vi på kort tid har sammanställt de synpunkter och frågeställningar som vi anser vara viktigast att föra fram till Malmö kommun.

Vi vill samtidigt framföra att vi tar upp nedan synpunkter och frågeställningar utifrån hur vi har uppfattat strategin och vidare dess påverkan på våra fastigheter.

Synpunkter och frågor

Kustskyddsområde och byggnadsförbud

Vi är positiva till kustskyddsstrategin. I förslaget framgår det dock inte tydligt om kustskyddsområdet omfattar våra permanenta bebyggda fastigheter. Vi är något bekymrade för om kustskyddet inkräktar på fastigheterna Lindsvärmaren 2, 5, 6, 11, 13, 15, 16, 18, 19 samt Bunkeflostrand 1:27. Fastigheterna ovan har en gång bebyggt utifrån Malmö kommuns beviljanden av bygglov samt dess bestämmelser om marknivå. Vi anser att dessa fastigheter självklart ska betraktas som den övriga permanenta bebyggelsen mellan koloniområdet och skjutbanan. Om Malmö kommun ändå anser att våra fastigheter är inom kustskyddsområdet tycker vi att de ska undantas för ett generellt byggnadsförbud.

Mot bakgrund av ovan önskar vi ett förtydligande av gränserna för kustskyddsområdet.

Yttrande inlämnat av fastighetsägare enligt nedan

Namn
Eva Ödmo
Jan Ödmo
Jürg Schoch
Gunvor Schoch
Irene Ryhming

Thomas Ryhming
Rolf Björkstrand
Birgitta Nilsson Schlick
Mats Vedin
Lars Dalskov
Sofie Andersson
Daniel Kleiner
Ingalill Malmkvist
Charlotte Hultberg
Håkan Hultberg

Tack så mycket för att vi fick göra oss hörda.

Yttrande över Malmö stads strategi för kustskydd, DNR SBN-2021-44

Malmö den 24 mars 2023

Vi är en grupp fastighetsägare, som är ägare till fastigheterna Bunkeflostrand 1:80–1:86 och 4:62–4:66, på Fiskaregränd i Bunkeflostrand. Vi är glada att få möjlighet att lämna synpunkter och har följande idéer och önskemål gällande strategin.

SAMMANFATTNING

Bifogar förslag till alternativ placering av kustskydd/vall enligt bilaga 2.

Som fastighetsägare tycker vi att fastigheterna Bunkeflostrand 1:80–1:86 och 4:62–4:66, inte ska ingå i ett kustskyddsområde och därmed undantas för ett *generellt byggnadsförbud*. Vi tycker även att fastighet S:12 och S:38 enligt *förtydligande* nedan, ska undantas för ett *generellt byggnadsförbud*.

SYNPUNKTER

Som fastighetsägare ser vi det som viktigt att skydda och bevara våra fastigheter mot framtida höjda havsnivåer eller tillfälliga översvämningar. I strategin nämns att "Kommunens fysiska planering ska även ta hänsyn till de skyddsbehov som den befintliga bebyggelsen har." Det uttrycks också att det är "... klokt att nyttja och vidareutveckla befintliga miljö- och strukturer." I Malmös översiktsplan framgår det också i enlighet med Plan- och bygglagen att "För att skydda redan bebyggda områden från översvämningar behöver på lång sikt ett kustskydd upprättas. Ett kustskydd kan komma att bestå av olika delar som samverkar; utfyllnader, öar, vallar, murar och rörliga anordningar som stängs om en översvämning hotar."

I enlighet med detta ser vi det som angeläget att genom ett kustskydd skydda vårt område. Vi är måna om att få en fungerande lösning som anpassas till platsen och de förhållanden som finns vid strandlinjen, särskilt inom det markområde som vi äger. Vi ställer oss till stor del positiva till kustskyddsstrategins *grundalternativ* för placering av kustskydd/vall. Men på grund av platsens höga naturvärden har vi en önskan om en alternativ placering av vällen vad gäller sträckan som är placerad kring Fiskaregränd och på ängen mellan Fiskaregränd och Strandäng.

FÖRSLAG

Vi bifogar förslag till placering av en skyddsvall enligt bilaga 2. Förslaget skulle innebära att vällen får en total markyta av ca 1,8 hektar, jämfört med *grundalternativets* ca 4,9 hektar (vid 30 m bredd). Vi ser flera fördelar med att vällen får en kortare sträckning och framförallt innebär det ett mindre ingrepp i naturen. En sammanhållen vall längs med stranden skulle bidra till karaktären av en naturlig sanddyn. Redan nu finns en befintlig vassbevuxen lägre vall (+1,5 m) på ängen vid skyddsvärnet, bredvid Strandhem. Vi upplever att ängen mellan Fiskaregränd och Strandhem har en annan karaktär än "ängen" som sträcker sig norrut från Båtmansgränd mot brofästet. På ängen mellan Fiskaregränd och Strandhem finns ett rikt djur- och fågelliv, t. ex. finns rådjur, ekorrar, igelkottar, fasaner och en mängd andra småfåglar och insekter. Det vore tråkigt om dagens flora och fauna skulle gå förlorad.

I strategin nämns också att "Ytbehov för skyddsåtgärder ska säkras genom i översiktsplanens "kustskyddsområde" och som skyddsbestämmelser i detaljplaner.". I beskrivningen av ytbehovet för kustskydd uttrycks att "Ytbehovet för kustskydd i naturreservaten är tilltaget ytmässigt för att ge möjlighet till mest lämplig placering utifrån befintliga naturvärden.". I kartmaterialet framkommer att ytbehovet för naturreservatet *Bunkeflo strandängar* inkluderar 23 fastigheter utanför naturreservatet,

bestående av villor och fritidshus/fritidshustomter. Berörda fastigheter är Bunkeflostrand 1:27, 1:80–1:86, 4:27, 4:62–4:66, 4:83 och Lindsvärmaren 2, 5, 6, 11, 13, 15, 16, 18, 19. Av dessa är det endast Bunkeflostrand 1:86, 4:27, 4:65, 4:66 och Lindsvärmaren 18, 19 som angränsar mot naturreservatet.

Under rubriken *Planeringsstrategier för klimatanpassning i stadens fysiska planering och exploatering*, ges förslaget att "För att säkerställa de ytmässiga förutsättningarna för de skyddsåtgärder som behövs för att långsiktigt skydda befintliga bebyggelsestruktur ska ett 'kustskyddsområde' införas i översiktsplanen. I och mellan 'kustskyddsområdet' och havet gäller ett generellt byggnadsförbud..."

Vi anser att detta vore en mycket drastisk åtgärd i linje med "*Reträtt - Flexibel markanvändning*", som nämns under rubriken *Riskbedömning*. I *reträtt*-alternativet framgår det att "Vi kan riva och återuppbygga byggnader och vägar på högre områden längre bort från kusten. I och med att befintliga investeringar och fastighetsvärden går förlorade betraktas denna strategi ofta som en sista utväg." Ett eventuellt beslut om *generellt byggnadsförbud/reträtt* bör rimligtvis därför innebära en flytt av byggnader/fastigheter till område med motsvarande natursköna kvalitéer. Om detta är syftet önskar vi att det förtydligas i kustskyddsstrategin, samt att vi helt och hållet kommer att bli kompenserade ekonomiskt.

FÖRTYDLIGANDE

Vi tror inte att det skulle vara mer problematiskt att anlägga en skyddsvall i området närmast havet nedanför Båtmansgränd, Fiskaregränd och Skeppargränd, än vad det är längs övriga delar i västra Bunkeflostrand som finns i kanten/angränsar mot naturreservatet. Bredden nedanför Fiskaregränd och strandlinjen varierar mellan 55–75 m. Området nedanför nämnda gator (vit ruta i karta) är dessutom undantaget för punkt A12 (gällande hamn, vågbrytare, pir, brygga, annan anläggning) och C4 i naturreservatsreglerna (se bilaga 1). Se även sida 32 i *Beslut angående naturreservatet Bunkeflo strandängar* (bilaga 2). Vi anser inte att våra fastigheter och området inom "vit ruta i karta" bör omfattas av ett *generellt byggnadsförbud*. Som fastighetsägare tycker vi att fastigheterna Bunkeflostrand 1:80–1:86 och 4:62–4:66, inte ska ingå i ett *kustskyddsområde*, samt undantas för ett *generellt byggnadsförbud*.

Vi har i svar fått beskedet att "I remissförslaget är därför kustskyddsområdet tilltaget om det mot förmodan inte går att anlägga kustskyddet inom naturreservatet av olika skäl." Att det inte finns undantag för anläggning/skyddsvall i övriga områden i naturreservatet (områden utanför vit ruta enligt bilaga 1) tycker vi inte ska drabba oss och våra byggmöjligheter för våra fastigheter.

Vi har noterat att det längs med bostadsområdena norr om Fiskaregränd, i kanten mot naturreservatet, finns en längre sträcka inom naturreservatsdelen som saknar undantag i naturreservatsreglerna. Ängen mellan strandlinjen och bostadsområdena ligger mycket lågt (<+0,5 m) och om havsnivån höjs ett par decimeter kommer hela sträckan längs fastigheterna att bli mycket smal, med en bredd om ca 13 m. Sträckan som berörs består av 54 fastigheter från Stranden 1, 18 osv. i norr till Tallspinnaren 6, 7 osv. i söder.

Enligt lagfarter har vi också enligt 1 kap 5§ jordabalken rätt till "vatten och grund ut till gränsen mot allmänt vatten i Öresund". I hänvisning från jordabalken framgår också av 2 kap. 7§ lagen (1998:812) vad som tillkommer strandägare "... har rätt att för sin fastighets behov ha mindre brygga, båthus eller någon annan sådan byggnad vid stranden". Det är under dessa förutsättningar som vi har köpt våra fastigheter. Som fastighetsägare tycker vi därför att fastighet S:12 och S:38 också ska undantas för ett *generellt byggnadsförbud*.

OMRÅDE OCH NULÄGE

Områdesbestämmelse OB3047 omfattar 12 fastigheter på västra delen av Fiskaregränd. För några år sedan investerade vi fastighetsägare i kommunalt VA samt fiber till en kostnad av ca tre miljoner, med

tanken att utveckla området. Genom ett ändrat ställningstagande av Stadsbyggnadskontoret 2020-09-29, handläggs vårt område som ett koloniområde idag.

Vårt område, västra delen av Fiskaregränd, tillhör ett litet område (ca 1 hektar) i västra Bunkeflostrand som har lägre befintliga marknivåer. Innan 1963 hade hela västra Bunkeflostrand motsvarande marknivåer som vår del. Övriga områdets (ca 80 hektar) marker höjdes under perioden 1963 fram till mitten av 1970-talet.

Markområdet (fastigheter S:11, S:12 och S:38) som angränsar mot strandlinjen, samägs av västra delen av Fiskaregränds fastighetsägare, och nyttjas som vändzon och gemensam plats. Vändplatsen nyttjas även av fastighetsägare på östra Fiskaregränd.

Yttrande inlämnat av fastighetsägare enligt nedan

Namn

David Raflund
Maria Krsmanovic
Joachim Nilsson
Magnus Sjögren
Matilda Sjögren
Annicka Bunte
Marianne Andersson
Bertil Andersson
Johan Åman
Christina Åman
Julia Agartz
Patrik Karlsson
Vera Miloradovic
Magnus Lundin
Mirja Bergman
Ulla Roth
Eddi Brander
Eva Nilsson

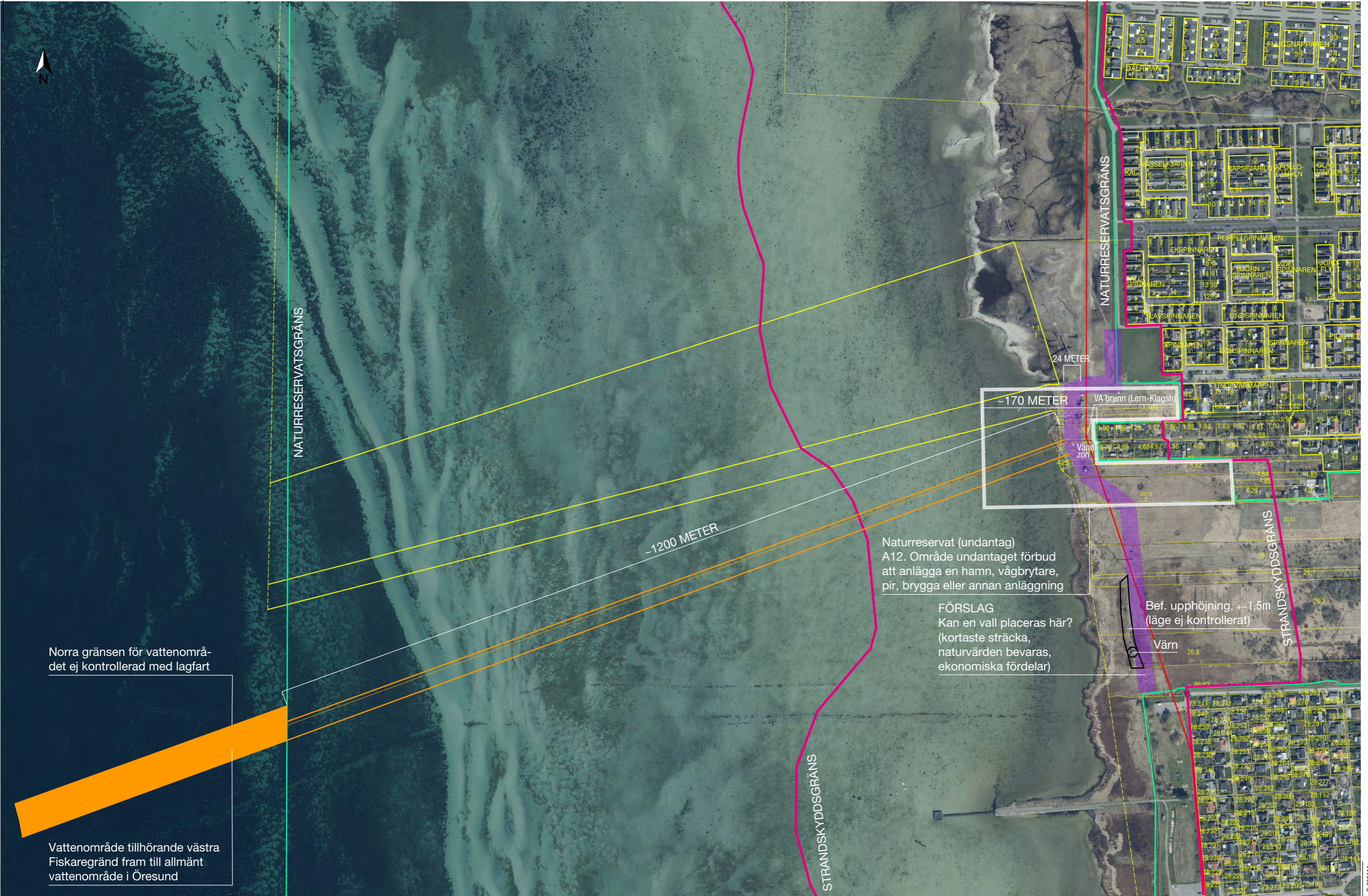
Med vänlig hälsning

Mirja Bergman
Arkitekt SAR/MSA
Kontakt: mt.bergman@gmail.com

Bilagor: 1. Beslut angående naturreservatet Bunkeflo Strandängar, sida 32
2. Förslag kustskydd - västra Fiskaregränd



E 368444



Norra gränsen för vattenområdet ej kontrollerad med lagfart

Vattenområde tillhörande västra Fiskaregränd fram till allmänt vattenområde i Öresund

Naturreservat (undantag) A12. Område undantaget förbud att anlägga en hamn, vågbrytare, pир, brygga eller annan anläggning

FÖRSLAG
Kan en vall placeras här?
(kortaste sträcka,
naturvärden bevaras,
ekonomiska fördelar)

Bef. upphöjning, +-1,5m
(läge ej kontrollerat)

Vän



E 368444

Malmö stad

Datum

29 mars 2023

Endast via e-post: stadsbyggnadskontoret@malmo.se

Er referens

SBN-2021-44

YTTRANDE REMISS STRATEGI FÖR KUSTSKYDD

1. Inledning

- 1.1 Advokatfirman Delphi ("Delphi") är en affärsjuridisk byrå specialiserad inom bland annat mark- och miljörett. Delphi har mångårig erfarenhet av att bistå kommuner och företag med tillstånds- och tillsynsärenden enligt miljöbalken.
- 1.2 Delphi har genom remiss den 15 december 2022 beretts tillfälle att avge yttrande över Malmö stads remissförslag *Strategi för kustskydd*. Delphi har avgränsat sitt remissvar i förhållande till de aspekter som redovisas i kursivt i avsnitt 3 nedan, varpå Delphis synpunkter följer i ej kursivt.

2. Sammanfattning

- 2.1 Delphi är positiv till att Malmö stad har tagit fram ett förslag för det strategiska kustskyddsarbetet i kommunen och delar Malmö stads uppfattning att ett långsiktigt och strategiskt arbete behövs.
- 2.2 Delphi efterfrågar dock att strategin mer ingående belyser miljörättsliga aspekter som bedöms ha avgörande betydelse för förslagens genomförbarhet, vilket utvecklas i avsnitt 3.

3. Synpunkter

- 3.1 **Frågan om etappvis utbyggnad**
- 3.2 *Malmö stad redovisar att anläggandet av ett sammanhängande kustskydd ska ske successivt, etappvis och påbyggnadsbart.*
- 3.3 Delphi instämmer i bedömningen att stadens kustskydd kräver successiv utbyggnad med hänsyn till frågans omfattning och komplexitet och att detaljerade överväganden avseende exempelvis relaterade tillståndsprocesser behöver utredas i relation till respektive skyddsåtgärd.

- 3.4 Delphi vill dock framföra att vissa rättsliga aspekter bedöms utgöra en risk vid successiv utbyggnad. Dessa aspekter behöver studeras mer ingående vid val av tillståndsstrategi.
- 3.5 Ett tillstånd att bedriva vattenverksamhet enligt miljöbalken har som utgångspunkt en begränsad arbetstid på högst tio år, men vanligen den kortare tid som arbetenas genomförande motiverar. Det bedöms inte möjligt att på strategiska eller ekonomiska grunder förlänga den tid som fastställts i ett tillstånd.
- 3.6 Delphi vill i sammanhanget uppmärksamma Miljödepartementets promemoria "Ändrade bestämmelser om arbetstid för vattenverksamhet"¹ från den 12 december 2022. Sammanfattningsvis innebär förslaget att arbetstiden avseende vattenverksamhet ska kunna bestämmas till mer än tio år avseende verksamheter som tillgodoser ett väsentligt allmänintresse² och som av särskilda skäl³ inte kan slutföras inom tio år. Om promemorian leder fram till en lagändring bedöms det underlätta Malmö stads kommande arbete med kustskyddet och därmed påverka strategin.
- 3.7 Det är som huvudregel sökanden som bestämmer prövningens avgränsning och omfattning i en ansökan om tillstånd enligt miljöbalken. Principer för prövningens avgränsning har utvecklats i praxis⁴. Enligt praxis är det inte möjligt att genomföra en etappvis prövning av projekt som till sin karaktär bedöms ha miljö- eller verksamhetsmässiga samband. Detta eftersom ansökan ska möjliggöra prövning av projektets miljöeffekt i sin helhet.
- 3.8 Mot bakgrund av ovan, tillsammans med att tillståndsprocessen tar ett antal år att genomföra, anser Delphi att det är av stor vikt att större stadsomvandlingsprojekt avgränsas på ett ändamålsenligt sätt och hanteras stegvis.
- 3.9 Delphi anser sammanfattningsvis att Malmö stads ambition till successivt anläggande av ett kustskydd behöver nyanseras med hänsyn till reglerad arbetstid för vattenverksamhet samt till kravet på samprövning. Kravet på samprövning rör exempelvis de delar av ett kustskydd som omfattar både vattenverksamhet och miljöfarlig verksamhet (tex. hantering av massor) eller i det fall kustskyddet omfattar flera åtgärder i en och samma vattenförekomst.
- 3.10 **Frågan om ansvars- och finansieringsfrågor**
- 3.11 *Malmö stad redovisar att det idag är otydligt hur långsiktiga ansvars- och finansieringsfrågor ska hanteras. Malmö stads utgångspunkt är att ansvaret för klimatanpassning åligger respektive fastighetsägare eller verksamhetsutövare*

¹ M2022/02272.

² Med begreppet "väsentligt allmänintresse" avses ett intresse som har särskild betydelse för samhällsutvecklingen eller regionalpolitiken. Det inkluderar exempelvis verksamheter av stor betydelse för samhällsnyttan och som är nödvändiga för en välfungerande infrastruktur eller andra samhällsliga funktioner.

³ Som särskilda skäl beaktas exempelvis verksamhetens tekniska utformning, förutsättningarna för etappvis anläggande och specifika geologiska förhållanden.

⁴ Se tex. MÖD 2007:50; MÖD 2004:27; MÖD 2007:52; MÖD 2006:54; NJA 2004 s. 421.

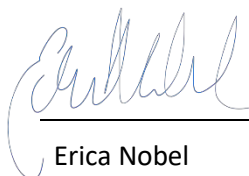
samt att Malmö stad utgår från sitt juridiska ansvar och skyldigheter i egenskap av verksamhetsutövare, fastighetsägare och huvudman för allmän platsmark.

- 3.12 Som utgångspunkt instämmer Delphi med Malmö stads bedömning att regleringen av långsiktiga ansvars- och finansieringsfrågor är otydlig.
- 3.13 Samtidigt vill Delphi betona vikten av att Malmö stad, mot bakgrund härav, tar ett övergripande och vägledande ansvar för ett sammanhängande kustskydd i samband med utövandet av bland annat planmonopolet och som huvudman för flera samhällsviktiga funktioner.
- 3.14 Delphi ser ett behov av att Malmö stad löpande dokumenterar och tillgängliggör för allmänheten sina beslut och överväganden avseende kustskyddets utformning i enlighet med strategin. Det är först i Malmö stads löpande arbete som strategin kommer att omsättas i praktiken och i konkreta åtgärder avseende exempelvis behov och prioritering. Resultatet av strategiska överväganden bedöms få stor betydelse för enskildas initiativ och förutsättningar för att genomföra individuella skyddsåtgärder avseende fastigheter och verksamheter. Kommunikation avseende ställningstaganden enligt strategin bör således utgöra en del av det strategiska arbetet.
- 3.15 Vidare noteras att Malmö stad övergripande redovisar att förutsättningar för medfinansiering kan finnas beträffande åtgärder som berör allmänna intressen. För att tillgängliggöra denna möjlighet anser Delphi att Malmö stad bör konkretisera och exemplifiera vad som i aktuellt sammanhang bedöms utgöra allmänna intressen.
- 3.16 **Frågan om kustskydds- och stadsutveckling i havet**
- 3.17 *Malmö stad redovisar att staden ska växa genom förtätning, på befintliga miljöer och därför att stadsutvecklingen i många fall kommer att bli en del av stadens kustskydd. Bland annat omnämns att utfyllnader i havet ska utgöra del av bebyggelsestrukturens sammanhängande skydd.*
- 3.18 Delphi uppfattar att Malmö stad ser som alternativ att kustskyddet och i viss mån även annan stadsutveckling ska etableras genom utfyllnader i havet. Delphi instämmer i utredningens bedömning att vissa målkonflikter till följd av utfyllnader behöver utredas och hanteras mer ingående. Delphi noterar att de aspekter som omnämns i huvudsak rör miljötekniska aspekter. Mot denna bakgrund efterfrågar Delphi ett större fokus på de rättsliga aspekter som har avgörande betydelse för kustskyddsetablering och stadsutveckling genom utfyllnader i havet.
- 3.19 Den fortsatta utbyggnad inom Malmö hamnområde eller Lommabukten kommer att prövas mot 5 kap. 4 § miljöbalken, avseende såväl åtgärdens tillåtlighet som vilka skyddsåtgärder och andra försiktighetsmått som behövs. Bestämmelsen stadgar att en åtgärd inte får tillåtas om den medför en sådan ökad störning eller förorening som medför att vattenmiljön försämras på ett otillåtet sätt eller som

äventyrar möjligheten att uppnå den status eller potential som vattnet ska ha enligt en miljökvalitetsnorm.

- 3.20 Trots 5 kap. 4 § miljöbalken får en myndighet tillåta en åtgärd som antingen a) ändrar en ytvattenförekomst fysiska karaktär *eller* b) är en hållbar mänsklig utvecklingsverksamhet som försämrar vattenförekomstens kvalitet från hög till god status, enligt 4 kap. 11 §§ vattenförvaltningsförordningen ("VFF")⁵. Utrymmet för undantag är, enligt 4 kap. 12 § VFF, endast avsett för verksamheter som utgör ett allmänintresse av större vikt eller vars fördelar för mänsklig hälsa och säkerhet eller för hållbar utveckling uppväger nackdelarna. Klimatförändringsspolitik (däribland anpassnings- och begränsningsåtgärder) och hantering av översvämningsrisker kan exempelvis ge perspektiv på vad som kan utgöra ett allmänintresse av större vikt och/eller innebära fördelar för vidmakthållandet av människors säkerhet eller för en hållbar utveckling. Vidare krävs att syftet med verksamheten inte kan uppnås på ett alternativt sätt som är väsentligt bättre för miljön samt att alla genomförbara åtgärder vidtas för att mildra konsekvenserna för vattenförekomstens status.
- 3.21 Med hänsyn till ovanstående hade det varit önskvärt om Malmö stads ambition om stadsutveckling som en del av kommande kustskydd, genom bland annat utfyllnader i havet, övervägs och nyanseras med hänsyn till kriterierna för tillåtlighet och undantag enligt 5 kap. 4 § miljöbalken och 4 kap. 11–12 §§ VFF.
- 3.22 **Övrigt**
- 3.23 Delphi är överlag positiv till strategins inriktning och syfte, men uppfattar att strategin är avgränsad till bebyggelsestrukturen. I sammanhanget vill Delphi framhålla vikten av att strategin inkluderar risker för människors hälsa och miljön ur ett bredare perspektiv, exempelvis risker i förhållande till förorenade områden.
- 3.24 Ytterligare perspektiv som bör övervägas är materialtillgång och relaterade förfaranden, tex. masshantering, som kan vara avgörande för kustskyddets genomförande. Frågan om materialtillgång och masshantering är också förknippad med frågan om samprovning och tidsmässiga begränsningar, tex. arbetstid för vattenverksamhet (se ovan avsnitt 3.1).

Malmö som ovan,



Erica Nobel



Moa Almquist

⁵ Som meddelats med stöd av 5 kap. 6 § miljöbalken.