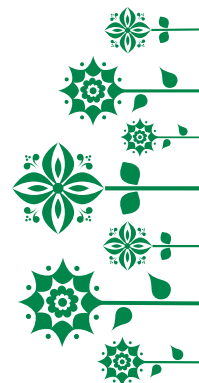
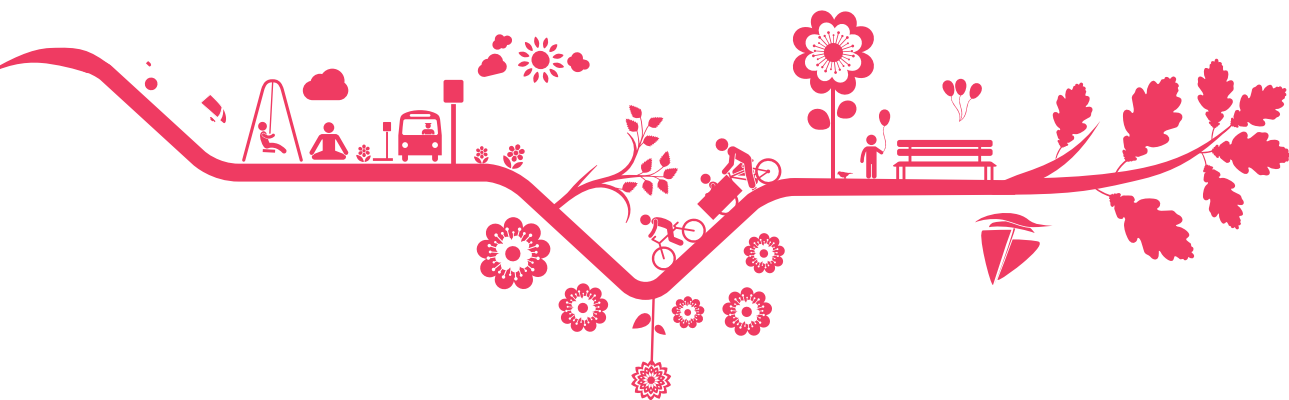


Innehåll

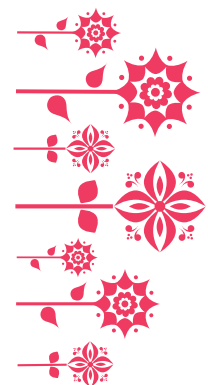


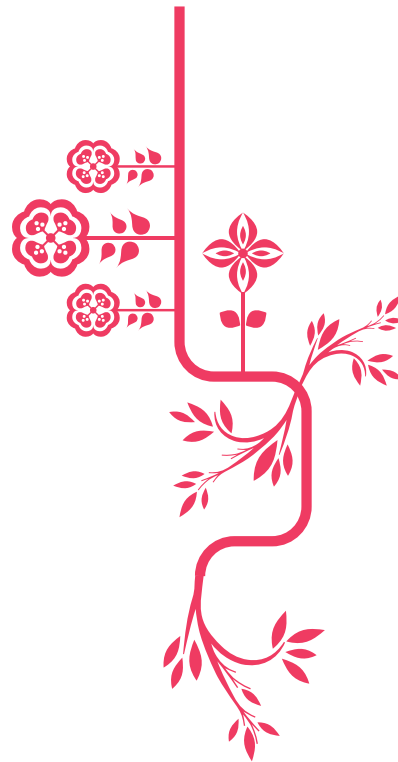
1	INLEDNING	4
	Utgångspunkter	6
2	HUR SKA PLANEN GENOMFÖRAS OCH FÖLJAS UPP?	8
3	VILKEN BETYDELSE HAR STADENS GRÖN-BLÅ STRUKTUR FÖR MALMÖBORNAS VÄLFÄRD?	9
	Gröna och blå miljöer bidrar till hälsa och välbefinnande	10
	Malmö behöver anpassas för framtidens klimat	12
	Biologisk mångfald bidrar till ett långsiktigt hållbart samhälle	14
	Delaktighet stärker samhället	16
4	VAD KRÄVS FÖR ATT NÅ INRIKTNINGSMÅLEN?	17
	Parker, naturområden och vatten i urban miljö	19
	Gator och torg	20
	Kvartersmark	21
	Landsbygdens mark och vatten	22
	Hav och kust	23
	Stråk och kopplingar	24
5	KONSEKVENSER OCH MÅLKONFLIKTER	25





KAPITEL 1. INLEDNING

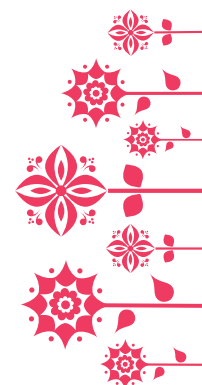




Malmö står inför stora utmaningar för framtiden. Det handlar både om lokala och globala trender som utgör hinder på vägen mot ett socialt, miljömässigt och ekonomiskt hållbart Malmö. Globalt är klimatförändringar, förlust av biologisk mångfald, en växande befolkning och ökat livsmedelsbehov realiteter som påverkar eller kommer att påverka dagens och framtidens malmöbor. Även lokalt ökar befolkningen. Staden, trafiken och de hårdgjorda ytorna växer, och med dem även behovet av miljöer som erbjuder andrum och rekreativsmöjligheter.

Malmö ska enligt översiktsplanen utvecklas mot att bli en nära, tät, grön och funktionsblandad stad som bevarar kringliggande jordbruksmark. Samtidigt ska staden fortsätta att bygga upp en stark och funktionell blågrön infrastruktur som gynnar ekosystemtjänster och biologisk mångfald. Befintliga gröna och blå miljöer behöver därmed värnas och utvecklas, och nya parker, naturområden och träd behöver tillkomma. De gröna och blå miljöerna har en självklar plats i ett Malmö där framtidens invånare kan leva i en socialt, miljömässigt och ekonomiskt hållbar stad. Malmös tidigare grönplan antogs 2003. År 2015 beslutade kommunstyrelsen att ge tekniska nämnden och stadsbyggnadsnämnden i uppdrag att ta fram en ny grönplan för Malmö.

Plan för Malmös gröna och blå miljöer är en plan som anger Malmö stads övergripande inriktning och mål för stadens gröna och blå miljöer. Den klargör därigenom för Malmös medborgare, politiker och tjänstepersoner vilka ambitioner Malmö stad har när det gäller det gröna och det blå i staden. Den antas av kommunfullmäktige och är en utgångspunkt för nämndernas fortsatta arbete med att planera, besluta och genomföra handlingsplaner och motsvarande. Uppdelningen mellan en plan med övergripande mål som beslutas av kommunfullmäktige och handlingsplaner som beslutas av nämnderna följer *Riktlinjer för utformning av Malmö stads styrdokument* (reviderat 2014-10-05 av kommunstyrelsen).





Utgångspunkter

Plan för Malmös gröna och blå miljöer är ett strategiskt dokument som samlar och konkretiserar kommunens mål som berör de gröna och blå miljöerna och pekar ut en riktning för det fortsatta arbetet. I detta kapitel beskrivs hur planen knyter an till tidigare planering samt till mål på lokal, nationell och internationell nivå.

STYRANDE MÅL

Plan för Malmös gröna och blå miljöer är ett led i arbetet med att förverkliga kommunens övergripande mål om en tät och grön stad. Den baseras på kommunfullmäktiges mål, översiktsplanen och miljöprogrammet i sina ställningstaganden. Inriktningsmålen för planen har formulerats med utgångspunkt från ekosystemtjänster (se vidare nedan).

ÖVERSIKTSPLANEN

Plan för Malmös gröna och blå miljöer utgår bland annat ifrån översiktsplanen ambitioner om de gröna och blå miljöerna. Det övergripande målet i översiktsplanen är att Malmö ska vara en socialt, miljömässig och ekonomiskt hållbar stad och en attraktiv plats att bo, besöka och verka i. För att nå dit har översiktsplanen tre prioriterade inriktningar, varav en är *en nära, tät, grön och funktionsblandad stad*. Det innebär en stad med en rumslig organisation som främjar möten mellan människor, bidrar till att minska miljöbelastningen

och ökar attraktiviteten då fler människor kan bo, arbeta och mötas på samma yta och som långsiktigt bevarar ekosystemens produktionsförmåga. När staden byggs tätare och malmöborna blir fler behöver gröna och blå kvaliteter utvecklas. Parker, naturområden, vattenmiljöer, träd och andra blågröna strukturer förbättrar malmöbornas hälsa och rekreativsmöjligheter, mildrar effekter av klimatförändringar, ökar den biologiska mångfalden och bidrar till en attraktiv stad. Bäst hälsa och välmående finns hos människor som känner sig delaktiga och har stöd från sin omgivning och Malmö stad ska aktivt främja deltagande i såväl informella processer som i formella planprocedurer.

Plan för Malmös gröna och blå miljöer har sammanfattat dessa ambitioner i fyra inriktningsmål:

- Att främja malmöbornas hälsa och välbefinnande
- Att klimatanpassa Malmö
- Att stärka den biologiska mångfalden
- Att stärka malmöbornas delaktighet och deltagande

KOMMUNFULLMÄKTIGES MÅL

Av kommunfullmäktiges nio mål har tre tydliga kopplingar till de gröna och blå strukturerna: Mål 1: En ung modern och global stad; Mål 3: En stad för barn och unga samt Mål 8: En ekologiskt hållbar stad. *Plan för Malmös gröna och blå miljöer* ska bidra till att uppfylla dessa mål.

EKOSYSTEMTJÄNSTER

Den svenska regeringen beslutade år 2012 att *"...senast 2018 ska betydelsen av biologisk mångfald och värdet av ekosystemtjänster vara allmänt kända och integreras i ekonomiska ställningstaganden, politiska avväganden och andra beslut i samhället där så är relevant och skäligen."*

Begreppet ekosystemtjänster beskriver på vilka sätt samhället och vi människor är beroende av och drar nytta av naturen. Gröna och blå miljöer förbättrar vår hälsa och vårt välbefinnande, bidrar till ett gott klimat, ger oss rent vatten, mat och mycket mer. *Plan för Malmös gröna och blå miljöer* har ett ekosystemtjänstperspektiv med fokus på de reglerande, kulturella och stödjande ekosystemtjänsterna. Dessa har sammanfattats till de fyra inriktningsmålen.



GLOBALA OCH NATIONELLA MÅL OM HÅLLBARHET OCH MILJÖ

2015 antog FN:s medlemsländer *Agenda 2030*, en universell agenda som inrymmer 17 globala mål för hållbar utveckling. De mål som har relevans för *Plan för Malmös gröna och blå miljöer* är Mål 3: Hälsa och välbefinnande; Mål 6: Vatten och sanitet; Mål 10: Minskad ojämlikhet; Mål 11: Hållbara städer och samhällen; Mål 13: Bekämpa klimatförändringen; Mål 14: Hav och marina resurser samt Mål 15: Ekosystem och biologisk mångfald.

Sveriges nationella miljömål syftar till att säkerställa en god miljö och en hållbar utveckling. Det består av ett övergripande generationsmål och sexton miljö kvalitetsmål. Generationsmålet är att *"...till nästa generation lämna över ett samhälle där de stora miljöproblemen är lösta, utan att orsaka ökade miljö- och hälsoproblem utanför Sveriges gränser."* De miljö kvalitetsmål som har störst relevans för *Plan för Malmös gröna och blå miljöer* är *God bebyggd miljö*, *Ett rikt odlingslandskap*, *Ett rikt växt- och djurliv*, samt *Hav i balans samt levande kust och skärgård*.

Plan för Malmös gröna och blå miljöer ska bidra till att förverkliga både de globala och de nationella målen.

RELATION TILL ANDRA STYRDOKUMENT

Planen ligger tematisk nära andra kommunövergripande planer som *Naturvårdsplan*, *Skyfallsplan*, *Dagvattenstrategi* och den kommande *Plan*

för god ljudmiljö i Malmö. Planens inriktningsmål är relevanta för flera av de kommunövergripande planerna, men för att undvika överlappande planer har resultatmål som behandlas i andra planer uteslutits.

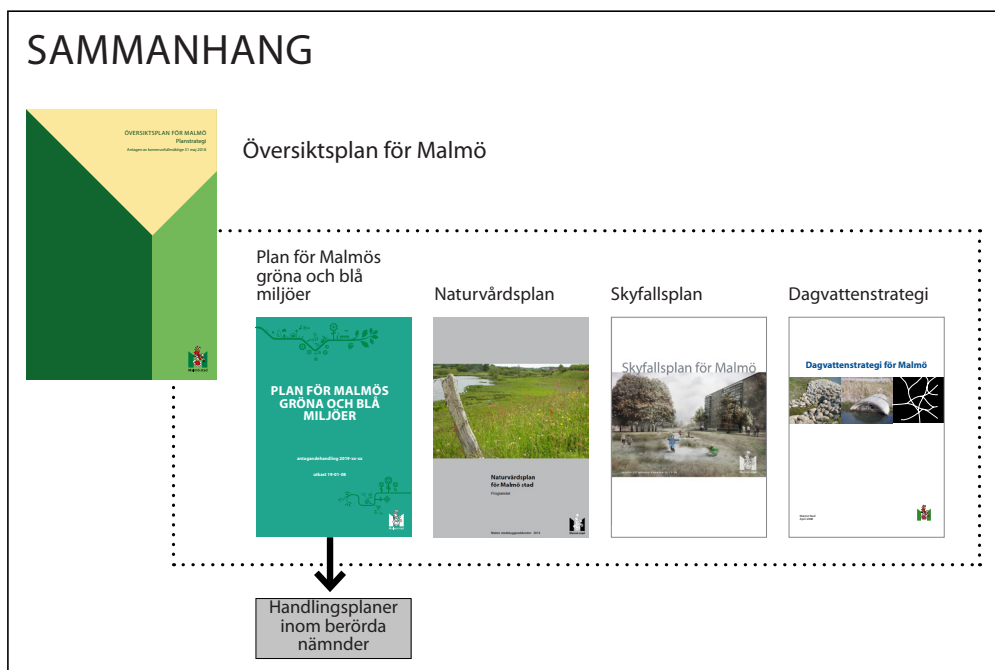
Inriktningsmålet *Att främja malmöbornas hälsa och välbefinnande* behandlas med avseende på buller i den kommande *Plan för god ljudmiljö i Malmö*.

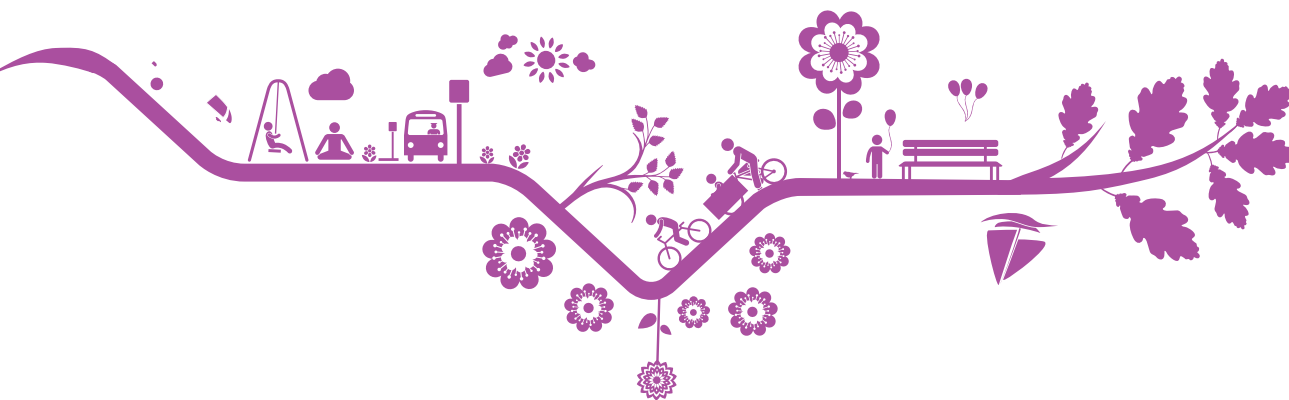
Inriktningsmålet *Att klimatanpassa Malmö* behandlas med avseende på skyfall och dagvatten i *Skyfallsplan för Malmö* respektive *Dagvattenstrategi för Malmö*.

Inriktningsmålet *Att stärka den biologiska mångfalden* behandlas i sin helhet i *Naturvårdsplan för Malmö*.

AVGRÄNSNINGAR

Några frågor har avsiktligt lämnats utanför planen trots att de berör de gröna och blå miljöerna. Det gäller till exempel jordbruket. Här ger översiktsplanen ett stöd för bevarande av jordbruksmark. På kommunal nivå hör frågan om jordbrukets framtid hemma i näringslivspolitik. *Plan för Malmös gröna och blå miljöer* utgår från att inriktningsmål om malmöbornas hälsa och rekreation ska genomföras med hänsyn till en livskraftig jordbruksnäring. Även de miljöfrågor som har att göra med utsläpp och föroreningar har lämnats utanför.





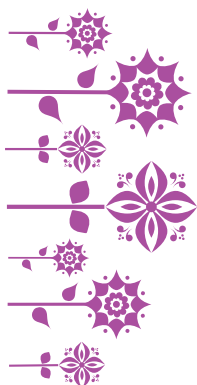
KAPITEL 2.

HUR SKA PLANEN GENOMFÖRAS OCH FÖLJAS UPP?

Genomförandet ska ske inom ramen för nämndernas arbete. De berörda nämnderna ska utreda, besluta om, och budgetera för, aktiviteter som ligger inom respektive nämnds uppdrag och som kan bidra till att uppnå planens resultatmål. Planen är avsedd att fungera som ett stöd för att planera nämndernas arbete. Tekniska nämnden och stadsbyggnadsnämnden har ett gemensamt ansvar för att samordna nämndernas arbete med att förverkliga planen.

Plan för Malmös gröna och blå miljöer formulerar fyra inriktningsmål som beskrivs i det följande kapitlet. Några av inriktningsmålen behandlas helt eller delvis i andra planer. De är därför inte utvecklade med resultatmål i *Plan för Malmös gröna och blå miljöer*. De ska inte genomföras eller följas upp inom ramen för planen. De har tagits upp i planen för att visa att de gröna och blå miljöerna är en viktig resurs för att uppnå flera olika mål och att dessa mål ofta samspelar med varandra.

I kapitel 4 konkretiseras inriktningsmålen med resultatmål. I många fall saknas mått för uppföljning av resultatmålen. Det beror på att det inte finns tillräckligt underlag för att formulera sådana mått. I dessa fall måste arbetet med handlingsplaner eller motsvarande påbörjas inom nämndernas verksamhet. Inom ramen för dessa planer får uppföljningsbara mått formuleras. Uppföljningen av planen ska därför ske dels genom en sammanställning av de aktiviteter som genomförts eller påbörjats årligen, dels genom en uppföljning av hur väl de mätbara målen har uppfyllts.





GRÖNA OCH BLÅ MILJÖER BIDRAR TILL HÄLSA OCH VÄLBEFINNANDE

Samhället står inför stora hälsomässiga utmaningar som minskad fysisk aktivitet, övervikt, psykisk ohälsa och stress. Dessutom finns det stora skillnader i hälsa och välbefinnande mellan människor med olika ålder och bakgrund. I Malmö är skillnaden i förväntad livslängd som mest sju år mellan olika delar av kommunen.

Gröna och blå miljöer påverkar vår hälsa positivt på flera sätt. Upplevelsen av natur och naturmiljöer, så som att ha utsikt över grönska eller vatten från

sitt fönster, höra fågelsång eller promenera längs havet, minskar kroppens stressnivåer och sänker blodtrycket. Gröna och blå miljöer uppmuntrar också till utomhusvistelse och fysisk aktivitet. Dessutom kan de bidra till samhörighet genom att fungera som allmänna mötesplatser. Flera studier har visat att god tillgång till gröna miljöer har störst positiv påverkan på hälsan i socialt utsatta områden. En grön, blå och promenadvänlig stad med god tillgång till park och natur har därmed potential att minska skillnaderna i hälsa.

Tillgänglighet

Tillgängligheten till parker, naturområden och vattenmiljöer har betydelse för hur mycket de används av olika brukargrupper. Särskilt barn och äldre med nedsatt rörlighet har behov av dessa ytor i vardagsmiljöerna så att de lätt kan ta sig dit. Även trygghet är en viktig aspekt av de gröna och blå miljöernas tillgänglighet.

Vattnet i den urbana miljön - dammar, kanaler, vattendrag och hamnbassänger - är en värdefull resurs för naturupplevelser, fysisk aktivitet, rofylldhet, pedagogik och som mötesplats. Men i många fall är vattnet i Malmö inte tillgängligt eller har inte utformats för att vara en rekreativ miljö och det finns därför stora möjligheter att stärka vattnets rekreativvärde.

Utemiljön vid bostaden, skolan och förskolan har också stor betydelse för hälsan, särskilt för barn, äldre och andra som har svårt att ta sig långa sträckor på egen hand. Barn som har tillgång till varierade utemiljöer med träd, buskar och annan natur har bättre möjligheter till lek och fysisk aktivitet, vilket får positiva effekter på bland annat motivation, inlärning och motoriska färdigheter. De som har tillgång till en grön och användbar närmiljö besöker också oftare större grönområden som ligger längre bort. I den täta staden är det ofta svårt att skapa nya parker eller naturområden. Här är det angeläget att förbättra den grönblå strukturen genom att exempelvis plantera nya träd längs gator och på torg, anlägga gröna skolgårdar och öka grönskan på kvartersmark.

Kvalitet

Många parker är anlagda för andra typer av aktiviteter än de som efterfrågas idag. Idag finns det till exempel en efterfrågan på platser för spontanidrott. Det finns därför möjligheter att öka användningen av parkytorna genom att anpassa utformningen till de behov som brukarna har. Olika brukargrupper har olika sätt att använda

parkerna, med olika behov och önskemål. För att ge alla malmöbor en god och rättvis tillgång till gröna och blå miljöer är jämställdhet och jämlikhet grundläggande för planering och förvaltning. Ny- och omgestaltning av parker måste göras lyhört gentemot olika brukargrupper. Parker utgör viktiga besöksmål för skolor och förskolor, vilket är en fråga som kräver särskild uppmärksamhet.

Buller har en negativ effekt på människor och kan leda till sömnproblem, koncentrationssvårigheter och orsaka stressreaktioner i kroppen vilket i förlängningen kan leda till hjärt- och kärlsjukdomar. Många av Malmös gröna och blå miljöer är bullerstörda vilket minskar deras nytta för rekreation och återhämtning. Särskilt i östra och södra tätorten är utsattheten för trafikbuller stor. Frågor som rör buller behandlas i den kommande *Plan för god ljudmiljö i Malmö*.

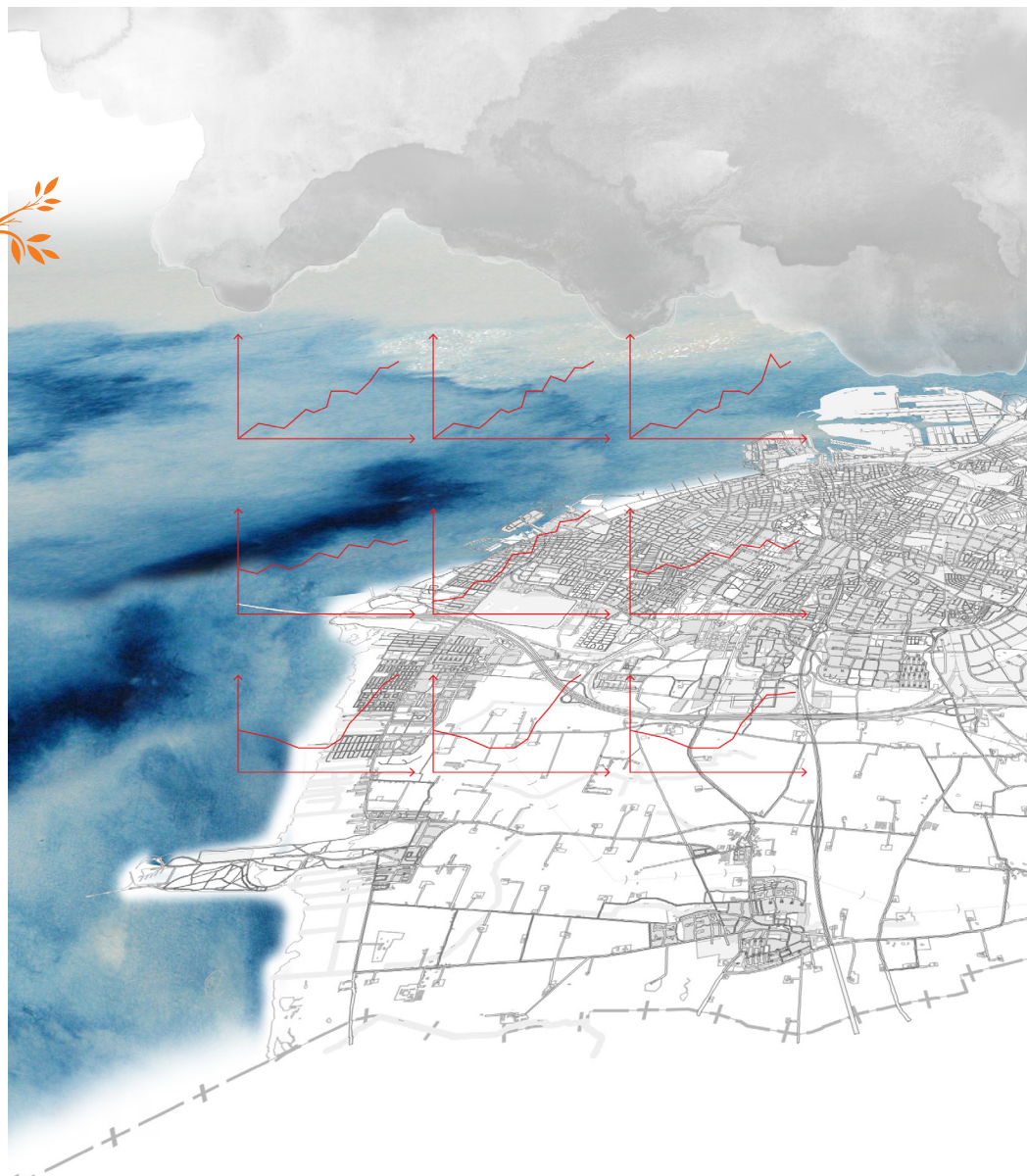
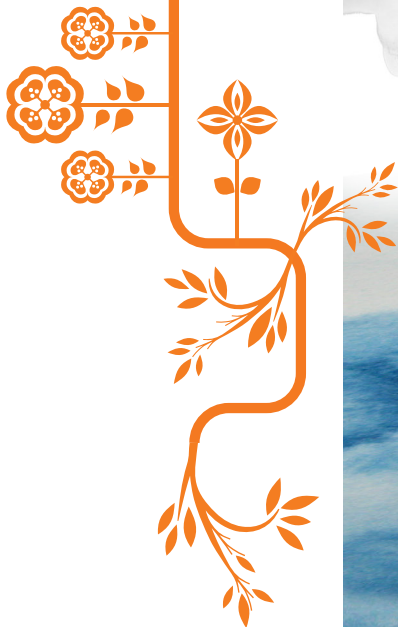
Kulturmiljövärden

Gröna och blå miljöer har ofta kulturhistoriska värden som bidrar till stadens och enskilda platsers identitet och till människors känsla av sammanhang. De utgör en pedagogisk resurs för kunskap om och förståelse för hur staden har formats genom tiden. Miljöer som idag har en lång kontinuitet och utgör representativa spår från sin tid är därför viktiga att värna och bevara. Det kan handla om allt ifrån gamla träd och äldre parkmiljöer till privata trädgårdar, koloniområden eller Malmös kanaler.

Inriktningsmål:

Att främja malmöbornas hälsa och välbefinnande





MALMÖ BEHÖVER ANPASSAS FÖR FRAMTIDENS KLIMAT

Städer med mycket hårdgjorda ytor riskerar att drabbas av värmeböljor som kan leda till allvarliga problem och dödsfall. Särskilt spädbarn, äldre och svårt sjuka är känsliga för värme. En urban värmeö är ett område som är betydligt varmare än omgivningen och skapas av att solinstrålningen värmer upp byggnader och andra hårdgjorda ytor som sedan långsamt avger värmen under resten av dygnet. Detta kan medföra en skillnad på två grader mellan stadskärna och landsbygd.

Frågor som rör skyfall och dagvatten behandlas i *Skyfallsplan för Malmö* respektive *Dagvattenstrategi för Malmö*. De beskrivs i denna plan för att visa på de nära kopplingarna mellan planerna.

Prognoserna för framtidens väder pekar mot en ökning av regnmängder och mot ett ökat antal dagar per år med kraftig nederbörd. De större regnmängderna kommer att öka risken för översvämningar, föroreningar och erosionsskador. Malmö har drabbats av flera skyfall de senaste åren som varit mycket kostsamma för samhället med stora skador på bebyggelse och infrastruktur, samt störningar för människor och trafik. Vid normala regnmängder kan avrinningen hanteras i det befintliga dagvattensystemet men vid skyfall räcker inte kapaciteten i ledningssystem och reningsverk till. Mängden föroreningar i dagvattnet ökar också där avrinning sker över trafikytor.





Andelen gröna och blå miljöer

De gröna och blå miljöerna är en viktig resurs för att hantera de utmaningar som mer regn för med sig. Vatten kan infiltrera i vegetationsytor och tas upp av träd och andra växter, vilket minskar mängden dagvatten och avrinningshastigheten. Det minskar i sin tur risken för översvämningar, erosion och för att föroreningar hamnar i vattendragen och havet. Andelen grönytor, träd och vatten i staden behöver därmed öka för att motverka de problem som ett förändrat klimat för med sig. Dagvattenhantering med hjälp av gröna och blå miljöer kan också bidra med rekreativa och biologiska värden.

Fördröjning i befintliga miljöer

I många fall kan befintliga gröna ytor med relativt små insatser byggas om för att ytterligare fördröja dagvattenavrinnningen. Befintlig träd- och buskvegetation sätter begränsningar för hur markytan kan sänkas. För att hantera skyfall krävs ofta större ytor.

Grönska där människor vistas

Vegetation bidrar till sänkta temperaturer, dels genom att skugga och hindra solljuset från att träffa och lagras som värme i hårdgjorda ytor, dels genom att avdunstningen från bladen har en avkylande effekt på den omgivande luften. Räckvidden för den avkylande effekten av vegetationen är relativt kort, enbart några tiotal meter från enstaka träd, och därför behöver träd, gröna tak och annan vegetation finnas där människor vistas, främst i bostadsområden. Trädplantering måste ske med god framförhållning så att träden hinner växa sig stora och därmed ge bättre effekt, både vad gäller att sänka temperaturen och att ta upp vatten.

Inriktningsmål:

Att klimatanpassa Malmö





BIOLOGISK MÅNGFALD BIDRAR TILL ETT LÅNGSIKTIGT HÅLLBART SAMHÄLLE

Inriktningsmålet *Att stärka den biologiska mångfalden* behandlas i *Naturvårdsplan för Malmö*. Målet beskrivs i denna plan för att visa på de nära kopplingarna med *Naturvårdsplanen*.

Biologisk mångfald är den variation som finns bland levande organismer och naturmiljöer och är en av grundstenarna för att naturen ska kunna leverera ekosystemtjänster på lång sikt. Förändringar i miljön kan göra att ekologiska funktioner som vi är beroende av påverkas negativt, men med en hög biologisk mångfald tål ekosystemen större förändringar och blir mer motståndskraftiga mot exempelvis miljö- och klimatförändringar. De senaste hundra åren har den biologiska mångfalden minskat drastiskt i världen. I Malmö har flera arter och biotoper försvunnit

eller hotar att försvinna. Exempel på några viktiga biotoper som har minskat i Malmö är våtmarker, ruderatmarker, ängsmarker och betesmarker.

För att skapa goda förutsättningar för biologisk mångfald krävs lämpliga livsmiljöer. Vad som är lämpligt skiljer sig åt från art till art men grundförutsättningen är att det finns tillräckligt med yta och att ytorna har hög biologisk kvalitet (vilket innebär att de innehåller resurser som mat, vatten och boplatser för ett flertal olika artgrupper). Många djurarter behöver också kunna förflytta sig mellan olika ytor och gynnas därför om det finns flera miljöer och bra kopplingar mellan dem. Hårdgjorda ytor som byggnader och vägar fungerar ofta som barriärer för många arter.



Värdefulla områden

Malmö mest värdefulla och prioriterade biotoper behöver stärkas för att de arter som är beroende av dessa miljöer ska främjas och bevaras. För det krävs både att nya områden skapas samt att kopplingarna mellan dem stärks. Nya områden och kopplingar bör utformas och placeras så att de kan användas av malmöborna och att de därmed också gynnar rekreation. Även övriga miljöer i Malmö behöver utvecklas så att den biologiska mångfalden höjs.

Skyddsåtgärder

Många värdefulla naturmiljöer har ett svagt skydd eller inget skydd alls. Naturreservat är ett starkt, formellt skydd. Naturreservat kan bildas både för att bevara och utveckla naturvärden, eller för att säkerställa områden för rekreation och friluftsliv. Det finns även andra typer av långsiktiga områdesskydd. Det generella biotopskyddet gäller bland annat för alléer, pilevallar och småvatten i jordbruksmark. Delar av kusten är skyddad från exploatering genom strandskydd. För åtgärder i biotopskyddade och strandskyddade områden krävs dispens från länsstyrelsen och kommunen. Natura 2000 är ett europeiskt nätverk av områden med värdefull natur där det krävs tillstånd från länsstyrelsen för åtgärder som kan påverka naturvärdena negativt. Områden utpekade som natur eller park i detaljplan är en annan typ av skydd men som relativt lätt kan upphävas. Mindre områden av vissa specifika biotoptyper, som ängar och naturbetesmarker, kan skyddas genom att man bildar ett enskilt biotopskydd. Mindre områden på privat mark kan skyddas under en begränsad tid, ofta 50 år, genom ett civilrättsligt avtal, ett naturvårdsavtal.

Värdefulla biotoper

Malmö mest värdefulla och prioriterade biotoper:

- Vattendrag
- Dammar och småvatten
- Större vatten
- Våtmarker och översilningsytor
- Ålgräsängar
- Havsstrandängar
- Betesmarker
- Ängsmarker
- Torrängar och sandhedar
- Blottad sand
- Ruderatmarker
- Äldre trädmiljöer
- Träd- och buskdungar i åkerlandskapet

Inriktningsmål:

Att stärka den biologiska mångfalden





DELAKTIGHET STÄRKER SAMHÄLLET

Medborgares möjlighet till inflytande och delaktighet i det lokala samhällets utveckling är en viktig fråga för att skapa tillit till det demokratiska systemet och för att utveckla ett hållbart samhälle. Malmö stad arbetar tillsammans med malmöborna för att alla ska känna delaktighet i samhället. Det perspektivet ska känneteckna alla kommunens verksamheter. Barn ska ha möjlighet att påverka och vara delaktiga i de beslut som berör dem. Malmö äldre ska kunna påverka och ha inflytande över sin vardag. De gröna och blå strukturerna är vardagsmiljöer för alla malmöbor och det är viktigt att malmöborna känner sig hemma, delaktiga och stolta i sin vardagsmiljö.

Ett aktivt delaktighetsarbete

Trygghet i det offentliga rummet handlar bland annat om den enskildes tillit och delaktighet. Ett aktivt delaktighetsarbete bidrar till arbetet med att öka den faktiska säkerheten. Det kan också bidra till att utveckla nya värden och funktioner i den gröna och blå strukturen.

Deltagande skapar nya värden

Deltagande i de gröna miljöernas skötsel eller i organiserade aktiviteter som genomförs är en möjlighet att stärka platsernas värde och öka

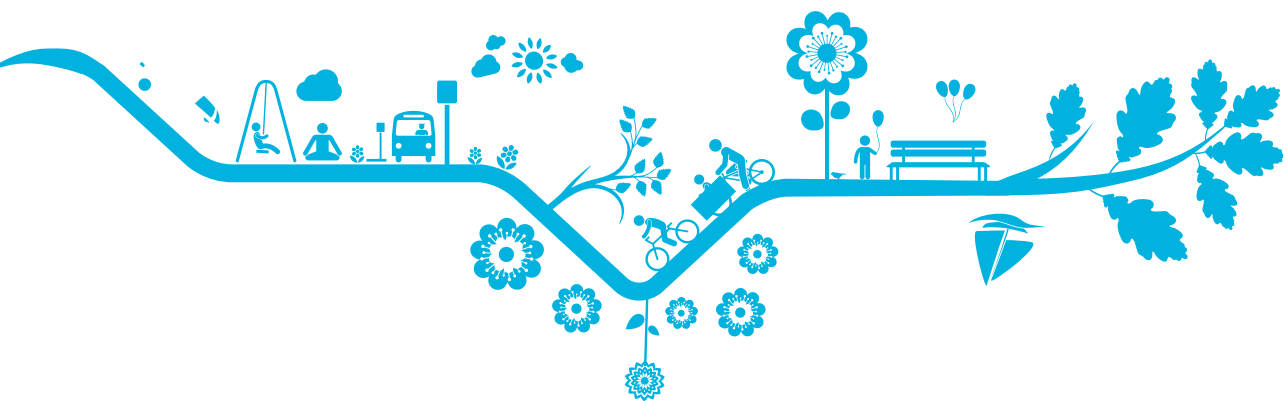
malmöbornas delaktighet. Det kan handla om att ge malmöborna möjligheter till stadsodling på parkmark, eller om att malmöbor deltar genom att sköta värdefulla miljöer, eller att de deltar i inventering och kartläggning av viktiga värden.

Deltagande kan stärka samhörigheten och sammanhållningen

Stadens gröna och blå miljöer kan vara en viktig resurs för att skapa samhörighet inom en grupp. Gemensamt ansvar och gemensamma insatser i de gröna och blå miljöerna kan stärka samhörigheten mellan boende i ett bostadsområde. Deltagande kan också bidra till att skapa band mellan olika grupper i samhället, till exempel mellan äldre och yngre. För malmöbor som står utanför arbetsmarknaden eller har ett svagt socialt nätverk kan deltagande vara ett steg mot en stärkt förankring i samhället.

Inriktningsmål:

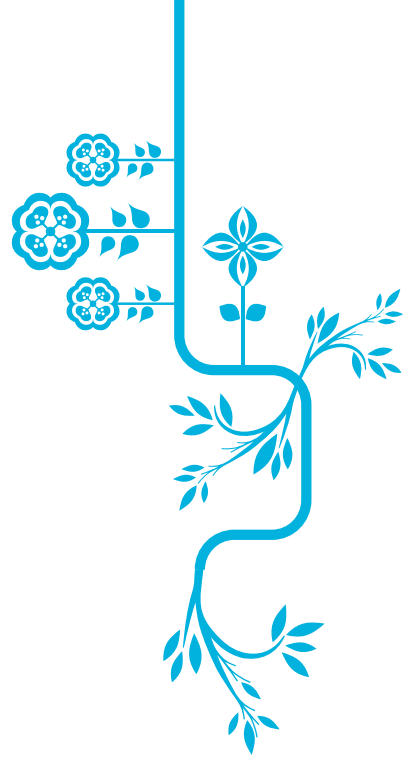
Att stärka malmöbornas delaktighet och deltagande



KAPITEL 4.

VAD KRÄVS FÖR ATT NÅ INRIKTNINGSMÅLEN?





Planens inriktningsmål

- Att främja malmöbornas hälsa och välbefinnande
- Att klimatanpassa Malmö
- Att stärka den biologiska mångfalden
- Att stärka malmöbornas delaktighet och deltagande

Planens fyra inriktningsmål preciseras i detta kapitel med resultatmål. Resultatmålen är formulerade med utgångspunkt från de miljöer där de ska förverkligas. Olika typer av miljöer har olika förutsättningar.

Tekniska nämnden förvaltar parker, naturområden och vatten i urban miljö, till exempel kanalerna. Dessa miljöer är viktiga miljöer för rekreation men de kan också fylla andra funktioner. Tekniska nämnden förvaltar också gator och torg som är en del av trafikinfrastrukturen. De är till största delen hårdgjorda, men de kan på olika sätt bidra med rekreativa värden. De kan också spela en viktig roll för klimatanpassningen.

Havet, kusten och landsbygden förvaltas till stor del av tekniska nämnden. Här finns också andra viktiga aktörer, till exempel lantbrukare. Havet, kusten och landsbygden är värdefulla gröna och blå miljöer, men de är också viktiga för näringslivet i kommunen. Arbetet med de gröna och blå frågorna i hav och kust samt på landsbygden kräver därmed samverkan mellan kommunen och andra aktörer.

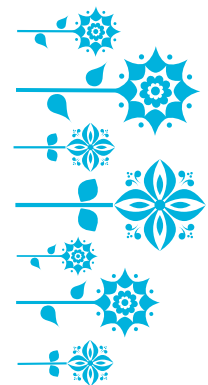
Den största delen av den urbana miljön, cirka 70%, utgörs av kvartersmark. En del av denna ägs av kommunen och förvaltas av servicenämnden, till exempel skolor och idrottsanläggningar. En del ägs av kommunala bolag, till exempel MKB Fastighets AB. En stor del ägs privat. Kommunen kan påverka de gröna och blå frågorna på kvartersmark, dels i viss utsträckning genom planläggning i nya områden och dels genom att genomföra goda exempel på kommunalt ägd mark.

För att gynna rekreativa värden i kommunen krävs att malmöborna kan röra sig mellan olika typer av miljöer. Stråken som förbinder dessa miljöer gör att värdena av miljöerna ökar.

Resultatmålen i detta kapitel har formulerats med utgångspunkt från följande miljöer:

- Parker, naturområden och vatten i urban miljö
- Gator och torg
- Kartersmark
- Landsbygden
- Hav och kust
- Stråk och kopplingar

Där servicenämnden står som ansvarig förutsätts att nämnden förverkligar målen i nära dialog med de förvaltningar som är hyresgäster. Stadsbyggnadsnämndens handlingsutrymme regleras av *Plan- och bygglagen*. För de resultatmål som saknar ett uppföljningsbart mått förutsätts att nämnderna formulerar och tidssätter mått inom ramen för sitt arbete. Planen och tillhörande handlingsplaner ska vid behov revideras för att överensstämja med aktuella kommunfullmäktige- och nämndsmål.



PARKER, NATUROMRÅDEN OCH VATTEN I URBAN MILJÖ

Parker, naturområden och vattenmiljöer är viktiga platser för malmöbornas möjligheter att vara fysiskt aktiva, umgås, lära, koppla av och mycket mer. De fungerar ofta som offentliga mötesplatser, bidrar till samhörighet och till att minska skillnader i hälsa mellan olika grupper. De bidrar också med många andra typer av ekosystemtjänster som en hållbar hantering av dagvatten och ett bättre lokalklimat. Genom en medveten utformning och rätt skötselinsatser kan också den biologiska mångfalden stärkas i parker, naturområden och i det urbana vattnet. I den täta staden är det viktigt att ytor har många funktioner för ett så effektivt markutnyttjande som möjligt. Genom att integrera malmöborna i arbetet med att planera, utveckla och förvalta parker, naturområden och vattenmiljöer får kommunen bättre underlag om behov och upplevelser och därmed också bättre resultat. Att kunna påverka leder i sin tur till att känslan av ägandeskap stärks.

INRIKTNINGSMÅL: ATT FRÄMJA MALMÖBORNAS HÄLSA OCH VÄLBEFINNANDE

Resultatmål: Malmöborna har parker, grönområden, naturområden och urbana vattenmiljöer inom rimliga avstånd och utan barriärer.

Mått: Antalet malmöbor som har tillgång till minst fyra parktyper enligt grönmodellen ska öka från 87% till 95%. **Ansvarig:** Stadsbyggnadsnämnden.

Resultatmål: Malmöns offentliga gröna och blå miljöer har en storlek, form och utformning som är anpassad för att uppnå en hög kvalitet och tillgänglighet för olika typer av brukare, olika tillfällen och årstider. **Ansvarig:** Stadsbyggnadsnämnden och tekniska nämnden.

Resultatmål: Malmöborna har tillgång till kulturmiljövärden i kommunens gröna och blå miljöer genom att värdena har kartlagts, värnats och synliggjorts. **Ansvarig:** Kulturnämnden.

För buller se: den kommande *Plan för god ljudmiljö i Malmö*.

INRIKTNINGSMÅL: ATT KLIMATANPASSA MALMÖ

Resultatmål: Parker, grönytor och vattenmiljöer har anpassats för att minska hälsorisker till följd av värmeböljor. **Ansvarig:** Tekniska nämnden.

För skyfall och dagvatten se *Skyfallsplan för Malmö* respektive *Dagvattenstrategi för Malmö*.

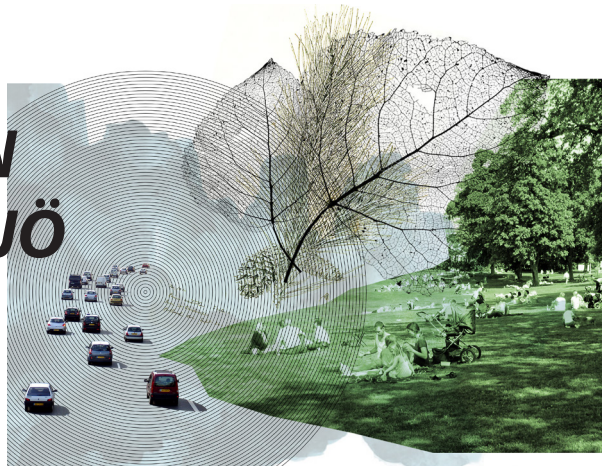
INRIKTNINGSMÅL: ATT STÄRKA DEN BIOLOGISKA MÅNGFALDEN

Se *Naturvårdsplan för Malmö stad*.

INRIKTNINGSMÅL: ATT STÄRKA MALMÖBORNAS DELAKTIGHET OCH DELTAGANDE

Resultatmål: Malmöborna, och särskilt grupper som är underrepresenterade vad gäller inflytande, har goda möjligheter att delta i skötsel, utveckling och förnyelse av parker, grönområden, naturområden och urbana vattenmiljöer. **Ansvarig:** Tekniska nämnden.

Resultatmål: Parker och grönområden används som en resurs för att stärka malmöbornas sammanhållning och samhällstillhörighet. **Ansvarig:** Tekniska nämnden.



De flesta parker, naturområden och urbana vattenmiljöer förvaltas av tekniska nämnden som också äger områden utanför kommungränsen, som exempelvis bokskogen vid Torups slott i Svedala kommun. Foto: Bengt Håkansson

Grönmodellen

Grönmodellen är ett redskap för att analysera utbudet av gröna rekreativmiljöer med följande riktvärden för avstånd till allmänna park- och naturområden av olika storlek:

- Inom 300 meter från bostad
- minst 0,2 hektar och 30 meter bred
- Inom 500 meter från bostad
- minst 1 hektar och 50 meter bred
- Inom 1000 meter från bostad
- minst 5 hektar och 100 meter bred
- Inom 2000 meter från bostad
- minst 10 hektar och 200 meter bred
- Inom 3000 meter från bostad
- minst 35 hektar och 300 meter bred





Fakta:

Gator och torg förvaltas av tekniska nämnden.

GATOR OCH TORG

Gator och torg omfattar cirka 13 % av tätorterna i Malmö. Genom att integrera infrastrukturen för trafik med åtgärder för dagvattenhantering, skyfall och rekreation kan stadsmiljön användas effektivare. Att ge plats för den gröna och blå infrastrukturen på gator och torg bidrar till både rekreation, klimatanpassning och biologisk mångfald. I de täta stadsmiljöerna kan gator och torg vara de viktigaste ytorna för rekreation i vardagen. Grönytor i anslutning till de hårdgjorda ytorna kan bidra till att fördröja avrinningen av dagvatten. Konstruktioner för hårdgjorda ytor som tillåter vatten att magasineras under markytan bidrar till att skapa bättre växtförutsättningar för träd. I och med att stadens gator har flera olika användningsområden är de komplexa att planera med många målkonflikter. Olika typer av funktioner måste samplaneras för att det ska vara möjligt att ge utrymme för både trafikanternas behov, dagvattenhantering, biologisk mångfald och för den rekreativa användningen.

INRIKTNINGSMÅL: ATT FRÄMJA MALMÖBORNAS HÄLSA OCH VÄLBEFINNANDE

Resultatmål: Antalet träd i stadsmiljön har ökat och staden har en högre grad av trädkröntäckning.

Mått: Kröntäckningen ska öka. **Ansvariga:** Tekniska nämnden, servicenämnden och stadsbyggnadsnämnden.

INRIKTNINGSMÅL: ATT KLIMATANPASSA MALMÖ

Resultatmål: Gator och torg har anpassats för att minska hälsorisker till följd av värmeböljor.

Ansvarig: Tekniska nämnden.

För skyfall och dagvatten se *Skyfallsplan för Malmö* respektive *Dagvattenstrategi för Malmö*.

INRIKTNINGSMÅL: ATT STÄRKA DEN BIOLOGISKA MÅNGFALDEN

Se *Naturvårdsplan för Malmö stad*.

INRIKTNINGSMÅL: ATT STÄRKA MALMÖBORNAS DELAKTIGHET OCH DELTAGANDE

Resultatmål: Malmöborna, och särskilt grupper som är underrepresenterade vad gäller inflytande, har goda möjligheter att delta i utveckling och förnyelse av gatumiljöer och torg. **Ansvarig:** Tekniska nämnden.

Fakta:

Det finns ett stort antal olika markägare till kvartersmarken, både stora (till exempel kommunen, Svenska kyrkan och olika fastighetsbolag) och små (till exempel ägare till småhus).

KVARTERSMARK

Kvartersmarken omfattar cirka 70 % av Malmös tätorters yta. Eftersom kvartersmarken utgör den största delen av stadsmiljön är det nödvändigt att utnyttja den för att hantera både invånares behov av rekreation, stärka den biologiska mångfalden samt hantera framtidens klimatutmaningar. I täta miljöer är det ofta en utmaning att skapa goda utemiljöer på kvartersmark. Där är det viktigt att gårdsmiljöerna har sol, vindskydd och en utformning som gör dem användbara. Kvartersmarken omfattar bostadsområden, verksamhetsområden, fritidsanläggningar, koloniområden, kyrkogårdar och mark för samhällsservice, till exempel skolor, förskolor och vårdboenden. Kommunen kan påverka de gröna och blå frågorna på kvartersmark, dels i viss utsträckning genom planläggning i nya områden, dels genom att genomföra goda exempel på kommunalt ägd mark.



INRIKTNINGSMÅL: ATT FRÄMJA MALMÖBORNAS HÄLSA OCH VÄLBEFINNANDE

Resultatmål: Utemiljön på nybyggda bostadsgårdar är grön och anpassad för både lek och avkoppling.

Ansvarig: Stadsbyggnadsnämnden.

Resultatmål: Förskole- och skolgårdar är rymliga, gröna och uppmuntrar till lek och rörelse.

Mått: Lekvärdes- och friyrefaktorn används vid utformning och granskning av förskolors och skolors gårdar.

Ansvariga: Stadsbyggnadsnämnden och servicenämnden.

Resultatmål: Utemiljöer vid vård- och omsorgsboenden (och liknande) är gröna och anpassade efter brukarnas behov. *Ansvarig:* Stadsbyggnadsnämnden och servicenämnden.

Resultatmål: Malmöborna har tillgång till gröna ytor särskilt avsedda för idrott och annan fysisk aktivitet inom rimliga avstånd. *Ansvarig:* Stadsbyggnadsnämnden och servicenämnden.

Resultatmål: Antalet träd i stadsmiljön har ökat och staden har en högre grad av trädkrontäckning.

Mått: Krontäckningen ska öka. *Ansvariga:* Tekniska nämnden, servicenämnden och stadsbyggnadsnämnden.

För buller se: den kommande *Plan för god ljudmiljö i Malmö*.

INRIKTNINGSMÅL: ATT KLIMATANPASSA MALMÖ

Resultatmål: Utemiljön på kvartersmark har anpassats för att minska hälsorisker till följd av värmeböljor.

Ansvarig: Stadsbyggnadsnämnden och servicenämnden.

För skyfall och dagvatten se *Skyfallsplan för Malmö* respektive *Dagvattenstrategi för Malmö*.

INRIKTNINGSMÅL: ATT STÄRKA DEN BIOLOGISKA MÅNGFALDEN

Se *Naturvårdsplan för Malmö stad*.

INRIKTNINGSMÅL: ATT STÄRKA MALMÖBORNAS DELAKTIGHET OCH DELTAGANDE

Resultatmål: Skol- och förskolebarn har goda möjligheter att delta i utveckling och förnyelse av skol- och förskolegårdar. *Ansvarig:* Servicenämnden.

Resultatmål: Brukare på kommunala vård- och omsorgsboenden har goda möjligheter att delta i utveckling och förnyelse av den egna institutionens utemiljö. *Ansvarig:* Servicenämnden.





Fakta:

Kommunen, genom tekniska nämnden, äger cirka 50% av jordbruksmarken i kommunen, vilken arrenderas ut till olika lantbrukare. Därtill finns en mängd mindre fastighetsägare.

LANDSBYGDENS MARK OCH VATTEN

Ungefär en tredjedel av kommunen är jordbruksmark där produktion av livsmedel är den viktigaste funktionen. Kommunen är den största markägaren när det gäller jordbruksmarken i kommunen. Merparten av jordbruksmarken i Malmö har bäst förutsättningar för odling i Sverige. Det innebär att skörden är hög i förhållande till insatserna i form av energi och växtnäring. Det intensiva odlingslandskapet är dock relativt artfattigt och ofta svårtillgängligt för rekreation. I ägo gränser och gränser mot diken och vattendrag finns det möjligheter att göra stor skillnad för både växt- och djurlivet och för rekreativa aspekter. Genom nyanläggning av biotoper som är berikande för odlingslandskapet, till exempel vatten, går det också att göra stor skillnad för den biologiska mångfalden.

INRIKTNINGSMÅL: ATT FRÄMJA MALMÖBORNAS HÄLSA OCH VÄLBEFINNANDE

Resultatmål: Med hänsyn till förutsättningarna för livskraftig jordbruksnäring har landsbygden utvecklats så att den är tillgänglig för rekreation. Ansvarig: Stadsbyggnadsnämnden och tekniska nämnden.

Resultatmål: Malmöborna har tillgång till kulturmiljövärden i kommunens gröna och blå miljöer genom att värdena har kartlagts, värnats och synliggjorts. Ansvarig: Kulturnämnden.

INRIKTNINGSMÅL: ATT KLIMATANPASSA MALMÖ

Frågor som rör skyfall, dagvatten och värmeböljor hanteras i stadsmiljö och därför tas de inte upp under denna rubrik.

INRIKTNINGSMÅL: ATT STÄRKA DEN BIOLOGISKA MÅNGFALDEN

Se *Naturvårdsplan för Malmö stad*.

INRIKTNINGSMÅL: ATT STÄRKA MALMÖBORNAS DELAKTIGHET OCH DELTAGANDE

Resultatmål: Malmöborna, och särskilt grupper som är underrepresenterade vad gäller inflytande, har goda möjligheter att delta i utveckling och förnyelse av stråk på landsbygden. Ansvarig: Tekniska nämnden.



Fakta:

Malmö totalyta består till 52% av hav med cirka 43 kilometer kust. Ungefär hälften av kusten förvaltas av tekniska nämnden. Den kommersiella hamnen förvaltas av Copenhagen Malmö Port. Småbåtshamnarna förvaltas av hamnföreningar. Området söder om Klagshamnsudden är del av det statliga naturreservatet Foteviksområdet och förvaltas av länsstyrelsen.

HAV OCH KUST

Havet och kusten är en stor tillgång i Malmö och alla malmöbor ska kunna dra nytta av havet som en plats för rekreation och upplevelser. Strandängarna är en av kommunens äldsta kulturmiljöer genom sin långvariga historiska betes- eller slätterhävd. Ur biologisk synpunkt är strandängarna ett mycket betydelsefullt och känsligt område. Även havet har ett stort biologiskt värde, särskilt ålgräsängarna och de grundare bottenarna närmast kusten. En stor del av kusten är därför redan skyddad som statligt eller kommunalt naturreservat. Större delen av kuststräckan i kommunen är tillgänglig genom intilliggande park- och naturområden, kajstråk och stränder, men för att säkerställa ett sammanhängande kuststråk behöver nya gröna allmänna platser och kopplingar skapas utmed kuststräckan, främst nordost om Västra hamnen. Till detta behövs även förbättrade kopplingar från inlandet till kusten.

INRIKTNINGSMÅL: ATT FRÄMJA MALMÖBORNAS HÄLSA OCH VÄLBEFINNANDE

Resultatmål: Tillgänglighet till, och användbarhet av, havet och kusten för rekreation har ökat. Ansvarig: Stadsbyggnadsnämnden och tekniska nämnden.

Resultatmål: Malmöborna har tillgång till kulturmiljövärden i kommunens gröna och blå miljöer genom att värdena har kartlagts, värnats och synliggjorts. Ansvarig: Kulturnämnden.

INRIKTNINGSMÅL: ATT KLIMATANPASSA MALMÖ

Se Översiktsplan för Malmö samt Skyfallsplan för Malmö.

INRIKTNINGSMÅL: ATT STÄRKA DEN BIOLOGISKA MÅNGFALDEN

Se Naturvårdsplan för Malmö stad.

INRIKTNINGSMÅL: ATT STÄRKA MALMÖBORNAS DELAKTIGHET OCH DELTAGANDE

Resultatmål: Malmöborna, och särskilt grupper som är underrepresenterade vad gäller inflytande, har goda möjligheter att delta i utveckling och förnyelse av hav och kust som rekreativ miljö. Ansvarig: Tekniska nämnden.





Fakta:

Stråk och kopplingar på landsbygden förvaltas av tekniska nämnden, om inte andra avtal är gjorda med markägare på landsbygden.

STRÅK OCH KOPPLINGAR

Malmös övergripande grönblå nätverk består av park-, natur- och vattenmiljöer som är sammanbundna med gröna och blå rekreativa kopplingar. När flera gröna och blå miljöer är sammankopplade bildas stråk. Stråk och kopplingar ökar malmöbornas möjligheter till fysisk aktivitet som promenader, jogging, cykling och ridning. Genom att stråken stärks ökar också malmöbornas tillgång till rekreativa miljöer genom att öka möjligheterna att ta sig till viktiga målpunkter som havet eller naturområden på landsbygden. Genom stråk och kopplingar kan staden länkas ihop med det omgivande landskapet. Stråk i odlingslandskapet har en stor potential för att stärka den biologiska mångfalden. Stråk ut i landskapet kräver samordning mellan kommunen och andra markägare.

INRIKTNINGSMÅL: ATT FRÄMJA MALMÖBORNAS HÄLSA OCH VÄLBEFINNANDE

Resultatmål: Gröna och blå stråk och kopplingar har utformats så att det är enkelt och attraktivt att röra sig längs dem till fots och så att det finns goda förutsättningar för jogging, ridning samt rekreativ cykling. Ansvariga: Stadsbyggnadsnämnden och tekniska nämnden.

INRIKTNINGSMÅL: ATT KLIMATANPASSA MALMÖ

För skyfall och dagvatten se *Skyfallsplan för Malmö* respektive *Dagvattenstrategi för Malmö*.

INRIKTNINGSMÅL: ATT STÄRKA DEN BIOLOGISKA MÅNGFALDEN

Se *Naturvårdsplan för Malmö stad*.

INRIKTNINGSMÅL: ATT STÄRKA MALMÖBORNAS DELAKTIGHET OCH DELTAGANDE

Resultatmål: Malmöborna, och särskilt grupper som är underrepresenterade vad gäller inflytande, har goda möjligheter att delta i utveckling och förnyelse av stråk i stadsmiljön. Ansvarig: Tekniska nämnden.

Ekostråket

Ett exempel på stråk är Ekostråket som sträcker sig från Ribersborgsstranden till Gottorps allé via bland annat Slottsparken, Pildammsparken och Kroksäcksparken. Det finns en ambition om att binda samman stråket till kusten söder om Strandhem.





Malmö stad
205 80 Malmö, Telefon 040-34 10 00
E-post malmstad@malmö.se
www.malmö.se



Malmö stad