

Nämndsbudget 2019

Stadsbyggnadsnämnden

Innehållsförteckning

Sammanfattning	4
Direktören har ordet	4
Nämndens ansvar	6
Stadsbyggnadsnämndens ansvarsområden	6
Nämndens ansvar - Stadsbyggnadskontoret	6
Nämndens ansvar - Bostadsanpassningsbidrag	7
Mål	8
Förklaring av värden	9
Målområde 1 – En ung, global och modern stad	9
Kommunfullmäktigemål – Malmöborna ska kunna känna sig stolta över sin unga, globala och moderna stad där frågor om jämlikhet, jämställdhet, antidiskriminering, miljö och delaktighet står högt på dagordningen.	9
#Stadsbyggnadsnämnden ska med delaktighet av Malmöborna utveckla hållbara stadsmiljöer, bostadsområden och infrastruktur.	9
Målområde 2 – En stad för näringsliv och arbete.....	10
Kommunfullmäktigemål – Malmöborna ska ha tillgång till en växande arbetsmarknad och ges förutsättningar för självförsörjning.....	10
#Tydliga, långsiktiga planeringsstrategier byggklar mark och hållbara transporter gör Malmö till en stad där stora och små företag utvecklas med en växande arbetsmarknad för Malmöborna.	10
Målområde 3 – En stad för barn och unga.....	12
Kommunfullmäktigemål – Malmös barn och unga ska få det stöd och den utbildning de behöver för att växa upp under trygga och jämlika förhållanden och utveckla sin fulla potential.	12
#Den offentliga miljön är trygg, säker och gör det möjligt för barn och ungdomar att utveckla sin självständighet.	12
#God framförhållning och samarbete inom kommunen gör att malmöbarnens behov av förskolor och skolor av hög kvalitet tillgodoses.....	13
Målområde 4 – En öppen stad	14
Kommunfullmäktigemål – Malmö ska vara en öppen, jämställd och inkluderande stad, fri från diskriminering, där alla ges lika rättigheter och möjligheter och där mångfalden är en tillgång.	14
Målområde 5 – En jämlik stad	14
Kommunfullmäktigemål – Malmöbor med behov av stöd och hjälp ska bemötas med respekt och ges förutsättningar för en meningsfull tillvaro med inflytande över sin vardag och i samhället.....	14
Alla malmöbor som ansöker om bostadsanpassningsbidrag ska få ett snart och regelrätt beslut.	14
Målområde 6 – En trygg stad	16
Kommunfullmäktigemål – I Malmö ska alla känna sig trygga och vara säkra såväl i hemmet som i stadens offentliga rum.....	16
Stadsplaneringen ska bidra till en trygg och säker stad för alla malmöbor oavsett kön och ålder.	16
Stadsbyggnadsprocessen ska bidra till ökad blandning och minskad segregation.	17
Målområde 7 – En aktiv och kreativ stad	18

Kommunfullmäktigemål – I Malmö ska alla kunna utvecklas och stärkas med hjälp av ett meningsfullt fritid- och kulturliv.	18
Malmö är en dynamisk och hälsofrämjande stad där kultur och fritid ges utrymme i planeringen och i den fysiska miljön.	18
Målområde 8 – En ekologiskt hållbar stad	19
Kommunfullmäktigemål – Malmö stad ska skapa en hållbar stadsstruktur för en växande befolkning och fortsätta utvecklas som en attraktiv och tillgänglig stad.	19
Genom god planberedskap och ett gott samarbete med marknadens aktörer ska Malmö stad säkerställa ökat bostadsbyggande samt attraktiva och hållbara livsmiljöer.	19
Malmö stad ska arbeta utifrån olika befolkningsgruppers bostadsbehov och preferenser och därtill särskilt verka för att utsatta gruppers behov tillgodoses.	20
Kommunfullmäktigemål – Malmö ska vara en hälsofrämjande och klimatsmart stad där det är enkelt att göra hållbara val.	21
Stadens gröna och blå strukturer utvecklas och görs mer tillgängliga.	21
Uppdrag - Stadsbyggnadsnämnden, tillsammans med berörda nämnder, ges i uppdrag att ta fram en strategi för klimatneutralt byggande.	23
Målområde 9 – En stad med bra arbetsvillkor	23
Kommunfullmäktigemål – Malmö stads medarbetare ska ha bra arbetsvillkor och ska med hög kompetens och kunskap möta Malmöborna.	23
Stadsbyggnadskontoret ska vara ett föredöme med goda arbetsvillkor för alla medarbetare.	23
Plan för verksamheten	25
Stadsbyggnadskontorets vision, strategier och prioriteringar	25
Strategier	25
Prioriteringar	25
Viktiga frågor på Stadsbyggnadskontoret	25
Komplexitet i detaljplaner	26
Reduktion av bygglovavgift.	26
Processarbete och digitalisering.	26
M21 - gemensam plattform för hållbar stadsutveckling i Malmö	27
Delaktighet.	27
Viktiga frågor på Bostadsanpassningsbidrag	27
Ekonomi	28
Resultaträkning	28
Stadsbyggnadskontoret	28
Stadsbyggnadskontoret - intäkter	28
Stadsbyggnadskontoret - kostnader	30
Bostadsanpassningsbidrag	32
Investeringsram	32
Kommunbidrag och omdisponering i budget	32

Sammanfattning

Stadsbyggnadsnämnden ser att den ökande befolkningen i Malmö medför ett ökat behov av effektiv framdrift av detaljplaner för att trygga Malmös tillväxt och vidareutveckla den goda stadsmiljö som gör Malmö attraktivt. Framtagandet av detaljplaner innebär en komplex utrednings- och samrådsprocess, som involverar många intressenter – markägaren som vill bygga och grannar som blir berörda av förändringar i sin närmiljö, myndigheter som ska bevaka och bidra till arbetet utifrån en mängd olika aspekter; alltifrån hälsa, säkerhet och praktisk funktionalitet till upplevelse-, natur- och kulturvärden i det gemensamma kulturarv som Malmös stadsmiljö utgör. Detaljplaner är mer komplexa än tidigare och kräver mer samordning av olika instanser, vilket tar mer tid i anspråk. Det finns tecken på att konjunkturen snart kan vända, vilket ibland leder till att byggherren vill ändra sitt bebyggelseförslag. Förslaget kan då behöva bearbetas flertalet gånger i diskussioner med stadsbyggnadskontoret och andra förvaltningar, vilket också tar mer tid och resurser i anspråk.

Riksdagen har beslutat om en ändring i plan- och bygglagen, så att det från och med den 1 januari 2019 införs ett system med avgiftsreduktion när tidsfrister för beslut i ärenden om lov, förhandsbesked samt startbesked efter anmälan överskrids. För varje påbörjad vecka som nämnden överskrider tidsfristen ska avgiften reduceras med en femtedel. Det innebär att det inte längre finns samma möjlighet till tid för dialog och revideringar under handläggningens gång. Det finns därför ett stort informationsbehov för att tydliggöra processen för byggaktörer och Malmöbor.

Stadsbyggnadskontorets digitala agenda för åren 2018-2022 ska integreras i förvaltningens ordinarie verksamhetsutveckling, vilket redan påbörjades under hösten 2018. För att lyckas med digitalisering och att genomföra den digitala förflyttning agendan pekar på, är processutveckling en viktig del. Under 2019 planerar förvaltningen fortsatt processkartläggning av huvud- och stödprocesser.

M21 är en ny gemensam plattform för hållbar stadsutveckling i Malmö med Agenda 2030 som ramverk. Det är ett partnerskap där Malmö stad, representanter från näringslivet, akademi och idéburen sektor ingår. M21 utgår från Malmös unika erfarenheter och förmågor att i nära samverkan genomföra en hållbar stadsutveckling.

Den 1 juli 2018 trädde ny lagstiftning i kraft inom bostadsanpassningsområdet. Den nya lagen är mer generös än den gamla, exempelvis vid byte av bostad och genom att bifall även kan beviljas när byggherren inte har följt gällande lagstiftning när det kommer till tillgänglighet. Till exempel kan det bli ett ansvar för bostadsanpassningsbidraget om dörrautomatiker inte har monterats vid uppförandet av byggnaden. Den nya lagen ställer därför större krav på granskning i bygglovskedet och uppföljning av att byggnaden uppförts enligt byggkrav.

Stadsbyggnadskontorets intäkter för budget 2019 ökar med 6 336 tkr jämfört med prognos 2018 och kostnaderna minskar med 2 063 tkr jämfört med prognos 2018. De intäkter som främst ökar i budget 2019 jämfört med prognos är detaljplaner (+8 821 tkr) medan bygglov minskar (-1 622 tkr). De största kostnader som ökar i budget 2019 jämfört med prognos är personalkostnader (-9 122 tkr), nämndsverksamhet (-1 070 tkr), utbildningar (-1 152 tkr) och konsultkostnader (-1 515 tkr). Projektkostnaderna minskar (+3 810 tkr) och även specialutredningar minskar (+11 815 tkr). I prognos 2018 finns kostnader för dom avseende St:Gertrud med. Bostadsanpassningsbidrags kostnader ökar med 4 241 tkr jämfört med prognos 2018.

Direktören har ordet

Malmö har de senaste åren upplevt en högkonjunktur på bostadsmarknaden och vi har haft en mycket stark byggtakt och hög leverans av stadsmätning, detaljplaner och bygglov. Vi vet alla att någon gång mattas konjunkturen av, men frågan är mer när och hur. Förändringarna kommer att se olika ut i Sverige och skilja sig åt mellan storstadsregionerna. Stadsbyggnadskontoret kan dock konstatera ett fortsatt tryck på våra tjänster och att efterfrågan på bostäder, kontor och samhällsfastigheter är hög. Stadsbyggnadskontoret och dess ledning kommer noga följa utvecklingen och anpassa verksamheten utifrån rådande konjunktur.

Inför det kommande året behöver vi fortsatt säkra kontorets kapacitet och kompetens för hög leverans kvalitet och god framförhållning i stadsplanering. Dels på kort sikt med detaljplaner och bygglov. Dels på lång sikt – där Malmö växer mot halvmiljonstaden – med hjälp av översiktsplanen och fördjupade geografiska planer, för att garantera att staden kan växa på ett hållbart sätt med alla stadens efterfrågade funktioner och möjligheter. De närmsta åren kommer stadens gemensamma styrdokument – Översiktsplanen, Arkitekturstaden och Handlingsplan för bostadsförsörjning tydliggöra en gemensam riktning för vad staden behöver fokusera på för att ge de bästa fysiska förutsättningarna för stadens utveckling och en god livsmiljö för alla Malmöbor.

Stadsbyggnadskontoret kommer att fortsätta arbetet med att utveckla kontorets ärendeprocesser kopplat till digitalisering och 3D. Det handlar inte bara om ny teknik och effektivisering inom kontoret, utan fokus i vår digitala agenda ligger på hur vi i slutändan tillgodoser det servicebehov företag och Malmöbor efterfrågar. Stadsbyggnadskontoret kommer att arbeta vidare med att göra våra tjänster mer lättillgängliga och transparenta via e-tjänster och ny teknik. Stadens förvaltningar behöver också samordna gemensamma processer och målarbete på ett bättre sätt. Hur vi lyckas med detta tillsammans blir en nyckel till framgång. Stadsbyggnadsprocesser är komplexa och kräver att vi jobbar för Malmös bästa – en sammanhållen, attraktiv och demokratisk stad.

Delaktighet och insyn i stadens planerings- och beslutsprocesser är en viktig fråga för Malmö. Det konstateras i Malmökommissionens rapporter och lyfts i Malmö stads egen målkedja. Stadsbyggnadsprocessen är komplex där många intressen ska vägas samman och balanseras. Förmåga och kapacitet till tidiga dialoger kan lyfta in fler perspektiv, ge ett bättre beslutsunderlag, leda till ökad tillit mellan olika intressenter, ge stärkt demokrati och förhoppningsvis leda till färre överklaganden. Det ökar också stadsbyggnadskontorets möjlighet att vara transparent i det komplexa sammanvägningsuppdrag vi har.

För att fortsätta vara en stad i framkant kommer stadsbyggnadskontoret fortsätta med aktivt *omvärldsarbete*, som innebär att vi bevakar, och aktivt deltar i, internationella, nationella och regionala projekt och forum, där framtidens stadsbyggnadslösningar utvecklas. Att ha nära relationer och samtal med de som påverkar stadsbyggnadsprocessen (politik, myndighet, bransch, akademi) är viktig, för att dela kunskap och berätta om Malmös arbete och förutsättningar. Malmö är i många sammanhang en förebild inom hållbar stadsutveckling och det ska staden fortsätta att vara. Det är genom stadens planering och nära samverkan med andra aktörer som myndigheter, näringslivet, akademi och idéburen sektor som vi kan verka för en hållbar utveckling i Malmö och samtidigt bidra nationellt och globalt.

Christer Larsson,

Stadsbyggnadsdirektör

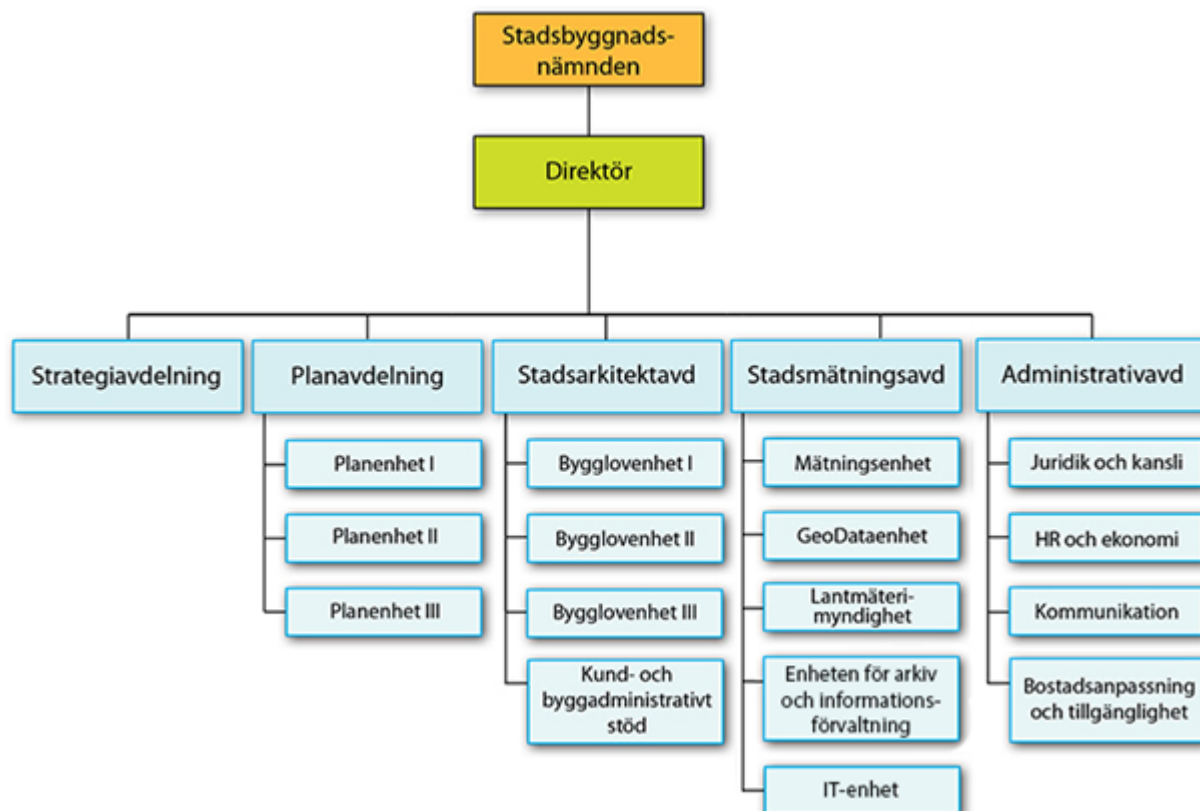
Nämndens ansvar

Stadsbyggnadsnämndens ansvarsområden

Stadsbyggnadsnämnden har två ansvarsområden; stadsbyggnadskontoret och bostadsanpassningsbidrag. Samtliga medarbetare är anställda på stadsbyggnadskontoret, medan ansvarsområdet bostadsanpassningsbidrag endast utgör bidrag till brukare.

Nämndens ansvar - Stadsbyggnadskontoret

Organisationsträd



Stadsbyggnadskontorets formella uppdrag är att på uppdrag av stadsbyggnadsnämnden vara beredande organ till Kommunstyrelsen i frågor som rör den fysiska översiktsplaneringen, upprätta detaljplaner, bevilja bygglov, rivningslov, marklov, utöva tillsyn, handha kommunens mättningsväsende, namnsättning, geografisk IT, förvalta kommunens kartverk, stomnät, arkivhållning, svara för uppdatering av lagstadgade nationella register samt uppgifter som tillkommer den kommunala Lantmäterimyndigheten.

Kontorets uppdrag är också att fysiskt planera och rumsligt organisera det skelett på vilket staden skall bygga sina visioner om en attraktiv och socialt, ekonomiskt och miljömässigt hållbar stad. Det är ett oerhört komplext arbete där många sakområden skall sammanvägas och avvägas för att nå målen. Med humanistiskt grundade värderingar utgår stadsbyggnadskontoret från en helhetssyn där Malmöbon står i centrum. Kontoret värnar också i vardagsarbetet om det kunskapsdelande förhållningssätt som varit så framgångsrikt hittills.

Stadsbyggnadskontorets roller är flera, dels att vara myndighet, dels att vara en utvecklare och strateg och dels att fungera som rådgivare och inspiratör för Malmöbor, näringsliv och andra intressenter med ambitioner att planera och bygga i Malmö.

Internt ska kontoret arbeta med och utveckla det värdebaserade synsätt där alla medarbetare känner till vilka grundvärden kontoret står för och vad kontoret gör för att stötta stadens framgång på lång sikt.

Detta betyder att stadsbyggnadskontoret ska ha en levande och kunskapsdelande diskussion på kontoret.

Nämndens ansvar - Bostadsanpassningsbidrag

Enheten för bostadsanpassningsbidrag och tillgänglighet är organiserade under administrativa avdelningen. Bostadsanpassningsbidragsdelen är ett eget ansvarsområde mot kommunfullmäktige. Enheten handlägger ärenden rörande bostadsanpassning och tillgänglighet. Enhetens handlägningsprocess följer Boverket riktlinjer.

Enheten följer Lag (2018:222) om bostadsanpassningsbidrag.mm. Handläggare har delegation att fatta beslut på summa upp till ett basbelopp. Enhetschef har delegation på bifall (ej något kostnadstak), avslag och återkallande av beslut.

Mål

Hur presenteras nämndsmålen?

Avsnittet om målen är uppdelat i kommunfullmäktiges nio målområden. För varje kommunfullmäktigemål presenterar stadsbyggnadsnämnden tillhörande nämndsmål, totalt tolv nämndsmål. I direkt anslutning till målen skriver nämnden sin planeringskommentar. Planeringskommentaren ska svara på följande:

- Varför har nämnden/bolaget valt just detta nämndsmål? Beskriv hur nämndsmålet bedöms bidra till kommunfullmäktigemålet?
- Beskriv hur nämnden/bolaget ska samverka med andra nämnder/bolag (eller externa aktörer) för att skapa bättre förutsättningar för att uppnå kommunfullmäktigemålet?
- Finns eventuella målkonflikter med andra nämnder/bolag i uppfyllandet av kommunfullmäktigemålet? Hur hanteras detta?
- Vilka förändringar har gjorts sedan budget- och uppföljningsåret 2018 för att förbättra nämndens/bolagets möjlighet att bidra till att uppfylla kommunfullmäktigemålet?

Nämndsmålet följs av en beskrivning av den målindikator som valts för att få en indikation på hur väl målet uppnås för 2019. Indikatorn ska visa på någon dimension av kvalitet eller effektivitet i verksamheten. Planeringskommentaren svarar på varför denna uppföljning valts och på vilket sätt indikatorn kan användas för att visa på måluppfyllelse. Nämnden anger också hur ofta indikatorn kommer att följas upp och motiverar valet av målvärde. Målvärdena anger den förflyttning som nämnden vill uppnå under året. Slutligen redovisar förvaltningen de åtaganden som görs för att nå nämndsmålet för 2019.

Stadsbyggnadsnämnden har formulerat nämndsmål till alla målområden förutom målområde 4 - En öppen stad, eftersom stadsbyggnadskontoret under perioden 2014-2018 integrerade jämställdhetsperspektivet i förvaltningens alla ärendeprocesser. Även en integrering av övriga mångfaldsaspekter (ibland sammanfattat som "social hållbarhet") har då inkluderats. Mer information om detta arbete finns att läsa senare i rapporten under målområde 4.

Samarbete med andra nämnder och förvaltningar

GeMål-gruppen (Gemensamma mål) består av representanter från fastighets- och gatukontoret, miljöförvaltningen, stadsbyggnadskontoret och serviceförvaltningen. Gruppen har i uppdrag att samordna och föra dialog om mål- och budgetprocessen, utveckla gemensamma mål och hitta förbättringsområden mellan de tekniska förvaltningarna och nämnderna. För att bygga en grund för gemensamma prioriteringar i förhållande till kommunfullmäktigemålen har GeMål anordnat workshops med nämnderna och förvaltningarna. Fokus har legat på bland annat målområde 1 - En ung, global och modern stad, målområde 2 - En stad för näringsliv och arbete och målområde 3 - En stad för barn och unga, målkonflikter och samarbetsformer med utgångspunkt i nämndernas respektive roller. Arbetet handlar om att skapa rätt förutsättningar för att klara av stadens gemensamma utmaningar med målet att uppnå högre måluppfyllelse och tydliga positiva effekter för staden och Malmöborna.

Genom samarbetet har flera gemensamma nämndsmål och åtaganden formulerats. Dessa markeras med # i rapporten. Uppföljningen av dessa nämndsmål är anpassad till nämndernas rollfördelning som det uttrycks i nämndernas reglementen. Under 2018 och början av 2019 har samarbetet bland annat handlat om att synkronisera förslag till mål och åtaganden. I detta arbete har flera nya möjligheter till gemensamma mål uppmärksammats, bland annat gällande stadens trygghetsarbete. Under resten av 2019 fokuseras arbetet på att synkronisera nämnderna inför arbetet i stadens nya målstruktur.

Uppdateringar av målkedjan

Stadsbyggnadsnämnden har uppdaterat och renodlat sina nämndsmål i nämndsbudget 2019 för att undvika överlappningar och för att målen i en ännu högre utsträckning ska fokusera mer på utvecklingsfrågor och nämndens uppdrag enligt reglementet.

Uppföljning av målkedjan

Målkedjan kommer under 2019 att följas upp i Delårsrapport 2019 och i Årsanalys 2019. Vid dessa tillfällen kommer även uppdrag i kommunfullmäktiges budget att följas upp. Stadsbyggnadskontoret medverkar under 2019 också i de av stadskontoret ledda gemensamma processgrupperna för stadens målarbete som utför den kommungemensamma analysen av hur nämndernas mål bidrar till kommunfullmäktigemålen.

Förklaring av värden

Värden i tabeller som visas inom parentes indikerar könsuppdelade målvärden där flickor alternativt kvinnor visas först följt av pojkar alternativt män. Värden utan parentes visar totala målvärdet.

Målområde 1 – En ung, global och modern stad

Kommunfullmäktigemål – Malmöborna ska kunna känna sig stolta över sin unga, globala och moderna stad där frågor om jämlikhet, jämställdhet, antidiskriminering, miljö och delaktighet står högt på dagordningen.

Nämndsmål/bolagsmål:

#Stadsbyggnadsnämnden ska med delaktighet av Malmöborna utveckla hållbara stadsmiljöer, bostadsområden och infrastruktur.

Varför har nämnden/bolaget valt just detta nämndsmål? Beskriv hur nämndsmalet bedöms bidra till kommunfullmäktigemålet?

Förmågan till tidiga dialoger kan ge ett bättre beslutsunderlag, leda till ökad tillit mellan boende, stärkt ansvarstagande för gemensamma angelägenheter och bidra till ökad förståelse för prioriteringar. Det ökar också stadsbyggnadskontorets möjlighet att vara transparent i det komplexa sammanvägningsuppdrag vi har.

Beskriv hur nämnden/bolaget ska samverka med andra nämnder/bolag (eller externa aktörer) för att skapa bättre förutsättningar för att uppnå kommunfullmäktigemålet?

Samverkan sker med förvaltningar och byggaktörer genom stadens gemensamma stadsutvecklingsprojekt.

Finns eventuella målkonflikter med andra nämnder/bolag i uppfyllandet av kommunfullmäktigemålet? Hur hanteras detta?

Stadsbyggnadsprocessen är komplex där många intressen ska vägas samman. Staden försöker genom gemensamma mål (märkta med hashtaggar) att samsynka sin syn på stadens utveckling.

Vilka förändringar har gjorts sedan budget- och uppföljningsåret 2018 för att förbättra nämndens/bolagets möjlighet att bidra till att uppfylla kommunfullmäktigemålet?

En delaktighetsledare med uppgift att utveckla förvaltningens delaktighetsarbete har tillsatts. Under 2018 genomfördes en processkartläggning av förvaltningens delaktighetsarbete, resultatet återfinns bland annat i de tre åtaganden som valts för 2019.

Målindikator	Målvärde
Kvalitativt utvärdera förvaltningens förmåga att bedriva delaktighetsarbete	
Planeringskommentar	
Varför har denna uppföljning valts?	
För att säkerställa att stadsbyggnadskontoret jobbar systematiskt och kvalitetssäkrat med delaktighetsfrågor. Med en uppföljning av åtagandena som ska genomföras under året kommer förvaltningens förmåga att bedriva	

Målindikator	Målvärde
delaktighetsarbete öka.	
På vilket sätt kan uppföljningen användas för att visa på måluppfyllelse?	
En kvalitativ uppföljning och analys av resultatet kommer visa huruvida åtagandena stärkt förvaltningens förmåga att jobba systematiskt och kvalitetssäkrat med Malmöbornas delaktighet i förvaltningens stadsutvecklingsprocesser. Den kan också ge värdefull kunskap om ytterligare förmågor som behöver stärkas.	
Hur och när kommer uppföljning att ske?	
Uppföljning sker regelbundet, men sammanställs i samband med delårsrapport samt årsanalysen.	
Motivera valet av målvärde.	
Målindikatorn är kvalitativ för att ge kunskap om förvaltningens förmåga att bedriva delaktighetsarbete och saknar därmed ett kvantitativt målvärde.	

Åtagande
Stadsbyggnadskontoret ska strategiskt besluta om, leda och resurssätta kontorets delaktighetsarbete.
Stadsbyggnadskontoret ska höja medarbetarnas förmåga att skapa delaktighet och dialog med Malmöborna.
Stadsbyggnadskontoret ska verka för ett större utbyte och samverkan inom kontoret, inom staden och med Malmöborna.

Målområde 2 – En stad för näringsliv och arbete

Kommunfullmäktigemål – Malmöborna ska ha tillgång till en växande arbetsmarknad och ges förutsättningar för självförsörjning.

Nämndsmål/bolagsmål:

#Tydliga, långsiktiga planeringsstrategier byggklar mark och hållbara transporter gör Malmö till en stad där stora och små företag utvecklas med en växande arbetsmarknad för Malmöborna.

Varför har nämnden/bolaget valt just detta nämndsmål? Beskriv hur nämndsmalet bedöms bidra till kommunfullmäktigemålet?

Nämnden bidrar till målet genom att skapa samsyn i de näringslivsstrategiska frågorna mellan förvaltningarna i staden och med marknaden; tillhandahålla mark för olika typer av verksamheter i enlighet med utbyggnadsstrategi för Malmö; planera för moderna attraktiva verksamhetsområden som passar i den täta blandade staden.

Beskriv hur nämnden/bolaget ska samverka med andra nämnder/bolag (eller externa aktörer) för att skapa bättre förutsättningar för att uppnå kommunfullmäktigemålet?

I varje projekt och i det dagliga arbetet söker stadsbyggnadskontoret aktivt samarbete och samverkan med aktörer utanför den egna organisationen, för att höja ambitionerna och kvaliteten inom nämndens ansvarsområde. Under 2019 avser stadsbyggnadskontoret att driva vidare arbetet mot tydliga målsättningar och prioriteringar för planering av verksamhetsområden.

Finns eventuella målkonflikter med andra nämnder/bolag i uppfyllandet av kommunfullmäktigemålet? Hur hanteras detta?

I myndighetsutövningen i stadsbyggnadsprocessen ingår att göra avväganden mellan olika intressen, vilket kan medföra konflikter. Genom att tillsammans med stadens tekniska nämnder sätta samma mål så arbetar nämnden mot en gemensam riktning.

Vilka förändringar har gjorts sedan budget- och uppföljningsåret 2018 för att förbättra nämndens/bolagets möjlighet att bidra till att uppfylla kommunfullmäktigemålet?

Inga direkta förändringar har skett.

Målordikator	Målvärde
<p>Stadsbyggnadskontoret ger förutsättningar för nya arbetstillfällen genom planläggning av ytor för kontorsverksamheter i detaljplaner. Antalet möjliga kvm BTA för kontorsverksamhetsytor (planbestämmelsen K) mäts i årets antagna detaljplaner.</p>	<p>minst 50 000 kvm bta</p>
<p>Planeringskommentar</p> <p>Varför har denna uppföljning valts?</p> <p>Uppföljningen har valts för att kunna säkerställa ett möjliggörande av etablering av kontorsverksamheter för yteffektiva och personalintensiva arbetsplatser.</p> <p>På vilket sätt kan uppföljningen användas för att visa på måluppfyllelse?</p> <p>Uppföljningen visar den sammanlagda detaljplanlagda ytan där det är möjligt att etablera kontorsverksamhet (planbestämmelse K). Det är inte ovanligt att samma yta planläggs så att även flera markanvändningar medges. Det betyder att den redovisade tillskapade ytan är teoretisk och det förutsätts att inte tas i anspråk för någon annan markanvändning. Samma yta kan bokföras också som möjlig att etablera annan verksamhet på.</p> <p>Hur och när kommer uppföljning att ske?</p> <p>Uppföljning sker regelbundet, men sammanställs i samband med delårsrapport samt årsanalysen.</p> <p>Motivera valet av målvärde.</p> <p>Målvärdet utgår från stadsbyggnadskontorets prognos för antagna detaljplaner 2019.</p>	
<p>Stadsbyggnadskontoret ger förutsättningar för nya arbetstillfällen genom planläggning av ytor för verksamheter i detaljplaner. Antalet möjliga kvm BTA för verksamhetsytor (planbestämmelserna C, D, G, H, J, U, Z) mäts i årets antagna detaljplaner.</p>	<p>minst 100 000 kvm bta</p>
<p>Planeringskommentar</p> <p>Varför har denna uppföljning valts?</p> <p>Uppföljningen har valts för att kunna säkerställa ett möjliggörande av etablering av kontorsverksamheter för yteffektiva och personalintensiva arbetsplatser.</p> <p>På vilket sätt kan uppföljningen användas för att visa på måluppfyllelse?</p> <p>Uppföljningen visar den sammanlagda detaljplanlagda ytan där det är möjligt att etablera verksamhetsytor (planbestämmelserna C, D, G, H, J, U, Z). Det är inte ovanligt att samma yta planläggs så att även flera markanvändningar medges. Det betyder att den redovisade tillskapade ytan är teoretisk och det förutsätts att inte tas i anspråk för någon annan markanvändning. Samma yta kan bokföras också som möjlig att etablera annan verksamhet på.</p> <p>Hur och när kommer uppföljning att ske?</p> <p>Uppföljning sker regelbundet, men sammanställs i samband med delårsrapport samt årsanalysen.</p> <p>Motivera valet av målvärde.</p> <p>Målvärdet utgår från stadsbyggnadskontorets prognos för antagna detaljplaner 2019.</p>	

Åtagande
<p>Skapa samsyn i arbetsmarknads- och näringslivsfrågor inom Malmö stad, regionalt och med marknaden.</p>
<p>#Stadsbyggnadskontoret ska möjliggöra mark för olika typer av verksamheter i enlighet med översiktsplan och utbyggnadsstrategi för Malmö.</p>

Målområde 3 – En stad för barn och unga

Kommunfullmäktigemål – Malmös barn och unga ska få det stöd och den utbildning de behöver för att växa upp under trygga och jämlika förhållanden och utveckla sin fulla potential.

Nämndsmål/bolagsmål:

#Den offentliga miljön är trygg, säker och gör det möjligt för barn och ungdomar att utveckla sin självständighet.

Varför har nämnden/bolaget valt just detta nämndsmål? Beskriv hur nämndsålet bedöms bidra till kommunfullmäktigemålet?

Nämndsålet bidrar till kommunfullmäktigemålet genom att skapa säker trafikmiljö i anslutning till nya förskolor och grundskolor; samt att sociala konsekvensbedömningar som tillvaratar barn- och ungdomsperspektivet genomförs.

Beskriv hur nämnden/bolaget ska samverka med andra nämnder/bolag (eller externa aktörer) för att skapa bättre förutsättningar för att uppnå kommunfullmäktigemålet?

Samverkan sker tillsammans för skolförvaltningarna och de tekniska förvaltningarna i utbyggnaden av stadens utbildningslokaler och trafikmiljön kring dessa.

Finns eventuella målkonflikter med andra nämnder/bolag i uppfyllandet av kommunfullmäktigemålet? Hur hanteras detta?

I myndighetsutövningen i stadsbyggnadsprocessen ingår att göra avväganden mellan olika intressen, vilket kan medföra konflikter. Staden försöker genom gemensamma mål (märkta med hashtaggar) att samordna sin syn på stadens utveckling.

Vilka förändringar har gjorts sedan budget- och uppföljningsåret 2018 för att förbättra nämndens/bolagets möjlighet att bidra till att uppfylla kommunfullmäktigemålet?

Fortlöpande arbete med gemensamma mål.

Målindikator	Målvärde
Sociala konsekvensbedömningar som belyser trygghetsaspekter för barn och unga ska genomföras för fördjupade översiktsplaner, planprogram och tillämpliga detaljplaner och bygglov.	
Planeringskommentar	
Varför har denna uppföljning valts?	
Uppföljningen har valts för att kunna säkerställa att trygghetsaspekterna för barn och unga belyses i fördjupade översiktsplaner, planprogram och tillämpliga detaljplaner.	
På vilket sätt kan uppföljningen användas för att visa på måluppfyllelse?	
Uppföljningen visar att metoden sociala konsekvensbedömningar används i stadsbyggnadsprocessen, vilket bidrar till ökad trygghet för barn och unga.	
Hur och när kommer uppföljning att ske?	
Uppföljning sker regelbundet, men sammanställs i samband med delårsrapport samt årsanalysen.	
Motivera valet av målvärde.	
Sociala konsekvensbedömningar är ett verktyg som kompletterar gängse handläggningsrutiner inom översikts- och detaljplaneringen och är viktigt för att fånga barn och ungas trygghet i vardagen.	

Åtagande

Stadsbyggnadskontoret skapar säker trafikmiljö i anslutning till nya förskolor och grundskolor.

Nämndsmål/bolagsmål:

#God framförhållning och samarbete inom kommunen gör att malmöbarnens behov av förskolor och skolor av hög kvalitet tillgodoses.

Varför har nämnden/bolaget valt just detta nämndsmål? Beskriv hur nämndsålet bedöms bidra till kommunfullmäktigemålet?

Genom att i översiktsplan, fördjupade översiktsplaner, planprogram, detaljplaner och i bygglov möjliggöra för fler för- och grundskoleplatser så ska staden kunna leva upp till lagstiftningen om erbjudande av platser för våra barn.

Beskriv hur nämnden/bolaget ska samverka med andra nämnder/bolag (eller externa aktörer) för att skapa bättre förutsättningar för att uppnå kommunfullmäktigemålet?

I respektive projekt så förs ett tätt samarbete med skolförvaltningarna, serviceförvaltningen (stadsfastigheter), miljöförvaltningen och fastighets- och gatukontoret.

Finns eventuella målkonflikter med andra nämnder/bolag i uppfyllandet av kommunfullmäktigemålet? Hur hanteras detta?

Flera nämnder tar fram sina egna riktlinjer för olika frågor avseende barn och unga. Vilken hierarki som lyder kring riktlinjerna skapar en målkonflikt i sig. En konflikt som ofta får lösas utifrån platsspecifika resonemang.

Vilka förändringar har gjorts sedan budget- och uppföljningsåret 2018 för att förbättra nämndens/bolagets möjlighet att bidra till att uppfylla kommunfullmäktigemålet?

Inga påtagliga förändringar har skett, förutom att förvaltningens tidigare åtaganden som varit kopplade till målet har omarbetats till målindikatorer för att underlätta måluppföljningen och påvisa det arbete som stadsbyggnadskontoret utför.

Målindikator	Målvärde
Stadsbyggnadskontoret ger förutsättningar för nya förskoleplatser i fördjupade översiktsplaner, planprogram, detaljplaner och bygglov. Antalet möjliggjorda förskoleplatser mäts i årets pågående och antagna detaljplaner.	minst 1 500 fskplatser
Planeringskommentar Varför har denna uppföljning valts? Uppföljningen har valts för att kunna säkerställa möjliggörande av etablering av förskolor. På vilket sätt kan uppföljningen användas för att visa på måluppfyllelse? Uppföljningen visar antalet förskoleplatser i pågående eller under året antagna detaljplaner. Hur och när kommer uppföljning att ske? Uppföljning sker regelbundet, men sammanställs i samband med delårsrapport samt årsanalys. Motivera valet av målvärde. Målvärdet är viktigt utifrån att stadsbyggnadsnämnden ger förutsättningar för att staden ska kunna leva upp till lagstiftningen om erbjudande av förskoleplats.	
Stadsbyggnadskontoret ger förutsättningar för nya grundskoleplatser i fördjupade översiktsplaner, planprogram, detaljplaner och bygglov. Antalet möjliggjorda grundskoleplatser mäts i årets pågående och antagna detaljplaner.	minst 1 500 gskplatser
Planeringskommentar Varför har denna uppföljning valts? Uppföljningen har valts för att kunna säkerställa möjliggörande av etablering av grundskolor.	

Målindikator	Målvärde
På vilket sätt kan uppföljningen användas för att visa på måluppfyllelse?	
Uppföljningen visar antalet grundskoleplatser i pågående eller under året antagna detaljplaner.	
Hur och när kommer uppföljning att ske?	
Uppföljning sker regelbundet, men sammanställs i samband med delårsrapport samt årsanalys.	
Motivera valet av målvärde.	
Målvärdet är viktigt utifrån att stadsbyggnadsnämnden ger förutsättningar för att staden ska kunna leva upp till lagstiftningen om obligatorisk skolgång.	

Målområde 4 – En öppen stad

Kommunfullmäktigemål – Malmö ska vara en öppen, jämställd och inkluderande stad, fri från diskriminering, där alla ges lika rättigheter och möjligheter och där mångfalden är en tillgång.

Stadsbyggnadskontoret har under perioden 2014-2018 utvecklat ett aktivt arbete för fullständig integrering av jämställdhetsperspektivet i kontorets alla ärendeprocesser. Även en integrering av övriga mångfaldsaspekter (ibland sammanfattat som ”social hållbarhet”) har då kommit in på olika sätt. Det är ett fortsatt arbete att säkerställa att jämställdhets- och mångfaldsaspekter behålls som en integrerad del av verksamheten, externt och internt. Detta avses att göras genom att jämställdhet och mångfald inklusive barnrätt lyfts fram med regelbundenhet enligt kontorets ”årshjul” för chefer, att medarbetare utbildas kontinuerligt, och att analyser fortsätter att göras av verksamheten, på kontors-, avdelnings och enhetsnivå, för att hitta förbättringsmöjligheter. Det ingår alltså i kontorets kvalitetsarbete får att nå ständiga förbättringar.

Barnrättsperspektivet kommer bli ett tydligare fokusområde under 2019 eftersom FNs barnkonvention kommer att bli svensk lag 2020. Stadsbyggnadskontoret har således ett arbete med att integrera barnrättsperspektivet i sin verksamhet. Det finns ett övergripande nätverk i Malmö stad för barnets rättigheter med representanter från samtliga förvaltningar som samordnar detta arbete. För stadsbyggnadskontoret behöver de juridiska kraven (barnrättsperspektivet) komplettera den kunskap om barnperspektiv som redan finns i organisationen. Möjligheten för barn att höras i processer (barnets perspektiv) kommer även behöva stärkas och flera projekt med detta fokus pågår just nu, bl.a. i Kirseberg. Kontorets sociala konsekvensbeskrivningar har särskild uppmärksamhet på barnperspektivet.

Målområde 5 – En jämlik stad

Kommunfullmäktigemål – Malmöbor med behov av stöd och hjälp ska bemötas med respekt och ges förutsättningar för en meningsfull tillvaro med inflytande över sin vardag och i samhället

Nämndsmål/bolagsmål:

Alla malmöbor som ansöker om bostadsanpassningsbidrag ska få ett snart och regelrätt beslut.

Varför har nämnden/bolaget valt just detta nämndsmål? Beskriv hur nämndsmalet bedöms bidra till kommunfullmäktigemålet?

Nämnden har utifrån sitt reglemente och framtagna stadsbyggnadsvisioner formulerat nämndsmalet för att bidra till kommunfullmäktigemålet. Nämndsmalet bidrar till kommunfullmäktigemålet genom att ansökningar gällande bostadsanpassningsbidrag från flickor, pojkar, kvinnor och män bedöms likvärdigt. Aktivitet och hälsa hänger samman. Att kunna utföra sina aktiviteter ger förutsättningar för en meningsfull tillvaro. Snabba beslutsprocesser skapar förutsättningar för detta och skapar förutsättning att alla kan delta på lika villkor.

Beskriv hur nämnden/bolaget ska samverka med andra nämnder/bolag (eller externa aktörer) för att skapa bättre förutsättningar för att uppnå kommunfullmäktigemålet?

I det dagliga arbetet söker stadsbyggnadskontoret aktivt samarbete och samverkan med aktörer utanför den egna organisationen, för att höja ambitionerna och kvaliteten inom nämndens ansvarsområde. 1-2 gånger per år anordnar stadsbyggnadskontoret utbildning i intygsskrivning och om Lagen om bostadsanpassning. Utbildningstillfällena riktar sig främst till intygsskrivare, det vill säga rehabpersonal i Malmö stad. Intyget är grunden för vilka anpassningar som beviljas. Ett välutformat intyg bidrar till att beslut kan tas snabbare. En gång per år anordnar stadsbyggnadskontoret stormöte för alla intygsskrivare i Malmö stad. Mötet har olika teman. Till mötet kan deltagarna även förbereda frågor om bostadsanpassningsbidraget.

Finns eventuella målkonflikter med andra nämnder/bolag i uppfyllandet av kommunfullmäktigemålet? Hur hanteras detta?

I myndighetsutövningen i stadsbyggnadsprocessen ingår att göra avväganden mellan olika intressen, vilket kan medföra konflikter. Utbildning, information och dialog med berörda förvaltningar är ett sätt att hantera så att risk för mål- och intressekonflikter minskar.

Vilka förändringar har gjorts sedan budget- och uppföljningsåret 2018 för att förbättra nämndens/bolagets möjlighet att bidra till att uppfylla kommunfullmäktigemålet?

Handläggning av ärenden påbörjas direkt vid registrering genom t.ex. kommunikation med sökande för komplettering av intyg, inbokning av hembesök eller inhämtande av fastighetsägarens medgivande. På så vis får malmöbon som ansöker om bostadsanpassningsbidrag snabb återkoppling på att handläggningen av ärendet är igång. Sökande uppmuntras också att vara mer aktiv i sitt ärende exempelvis att själv inhämta offert och välja entreprenör.

Målandikator	Målvärde
För 100% av inkomna ansökningar ska beslut om bostadsanpassningsbidrag tas inom 4 månader i enkla ärenden och 6 månader i övriga ärenden.	100 %
Planeringskommentar	
Varför har denna uppföljning valts?	
Vid varje månadsskifte tas statistik fram gällande aktuell handläggningstid innan beslut. Statistik för väntetid innan handläggning påbörjas, antal pågående ärenden och antal icke påbörjade ärenden tas också fram för att möjliggöra jämförelse med föregående år (2018). Uppföljningen har valts för att säkerställa att sökande får beslut inom uppsatt tid samt att väntetiden inte ökar innan handläggning påbörjas.	
På vilket sätt kan uppföljningen användas för att visa på måluppfyllelse?	
Mål är att 100% av sökande ska ha fått ett beslut inom sex månader beroende på ärendetyp. Med månatlig uppföljning blir det mycket tydligt om detta inte uppfylls och åtgärder kan vidtas.	
Hur och när kommer uppföljning att ske?	
Uppföljning sker regelbundet, men sammanställs i samband med delårsrapport samt årsanalysen.	
Motivera valet av målvärde.	
Målvärdet är valt utifrån att det är viktigt för stadsbyggnadsnämnden att säkerställa att sökande får respons på sin ansökan om bostadsanpassningsansökan inom rimlig tid.	

Dessa tider följer omloppstiderna (malmo.se/bostadsanpassning), det vill säga tiden för när sökande kan förvänta sig att få ett beslut. En person har alltid rätt att begära ett beslut i sitt ärende efter sex månader. Enkla ärenden är exempelvis trösklar, handtag och spisvakt. Övriga ärenden är till exempel när hembesök behövs för utredning av köksanpassning och installation av dörrautomatiker.

Åtagande
Ansökningar gällande bostadsanpassningsbidrag från flickor, pojkar, kvinnor och män bedöms fortsatt likvärdigt och nya strategier används för att effektivisera handlägningsprocessen och därmed korta väntetiden.

Målområde 6 – En trygg stad

Kommunfullmäktigemål – I Malmö ska alla känna sig trygga och vara säkra såväl i hemmet som i stadens offentliga rum.

Nämndsmål/bolagsmål:

Stadsplaneringen ska bidra till en trygg och säker stad för alla Malmöbor oavsett kön och ålder.

Varför har nämnden/bolaget valt just detta nämndsmål? Beskriv hur nämndsålet bedöms bidra till fullmäktigemålet?

Stadsbyggnadskontoret arbetar samordnat med andra kommunala och statliga myndigheter för att öka tryggheten för malmöborna genom utökad tillsyn genom bland annat plan- och bygglagen. Denna lag ger stadsbyggnadskontoret möjlighet att förbjuda användningen av byggnader med allvarliga säkerhetsbrister och att kräva rättelse när en användning strider mot de regler som gäller för platsen (detaljplan).

Beskriv hur nämnden/bolaget ska samverka med andra nämnder/bolag (eller externa aktörer) för att skapa bättre förutsättningar för att uppnå kommunfullmäktigemålet?

Det gemensamma projektet Tryggare malmö har gett miljöförvaltningen en samordnande roll och stadsbyggnadskontoret med flera aktörer ingår i detta samarbete. I och med att Tillväxtverket finansierar vissa delar av projektet sker fortlöpande redovisning av resultatet till dem och tillförda medel 2018 bidrar till en ökad måluppfyllelse.

Finns eventuella målkonflikter med andra nämnder/bolag i uppfyllandet av kommunfullmäktigemålet? Hur hanteras detta?

Det finns inga målkonflikter.

Vilka förändringar har gjort sedan budget- och uppföljningsåret 2018 för att förbättra nämndens/bolagets möjlighet att bidra till att uppfylla kommunfullmäktigemålet?

Stadsbyggnadskontoret har utökat resurserna för att hantera utredningsärenden inom tillsynsområdet.

Målindikator	Målvärde
Sociala konsekvensbedömningar som belyser säkerhets- och trygghetsaspekter ska genomföras för fördjupade översiktsplaner, planprogram och tillämpliga detaljplaner och bygglov.	100 %
Planeringskommentar	
Varför har denna uppföljning valts? Uppföljningen har valts för att kunna säkerställa att trygghetsaspekterna belyses i fördjupade översiktsplaner, planprogram, detaljplaner och bygglov.	
På vilket sätt kan uppföljningen användas för att visa på måluppfyllelse? Uppföljningen visar att metoden sociala konsekvensbeskrivningar används i stadsbyggnadsprocessen.	
Hur och när kommer uppföljningen att ske? Uppföljningen sker regelbundet, men sammanställs i samband med delårsrapport samt årsanalys.	
Motivera valet av målvärde Uppföljningen är kvalitativ. Sociala konsekvensbedömningar är ett verktyg som kompletteras gängse handläggningsrutiner inom översikts- och detaljplaneringen.	

Åtagande
Stadsbyggnadskontoret deltar i samarbete med andra förvaltningar kring boendefrågor inom ramen för Tryggare Malmö.

Nämndsmål/bolagsmål:

Stadsbyggnadsprocessen ska bidra till ökad blandning och minskad segregation.

Varför har nämnden/bolaget valt just detta nämndsmål? Beskriv hur nämndsmålet bedöms bidra till kommunfullmäktigemålet?

Nämndsmålet bidrar till kommunfullmäktigemålet genom att detaljplaneringen sker i enlighet med översiktsplanens planeringsinriktning om en nära, tät, grön och funktionsblandad stad; att fördjupade översiktsplaner och planprogram uppvisar en tät bebyggelse och en blandning av funktioner; att det planeras för flerfamiljshus såväl som yteffektivt markboende; att sociala konsekvensbedömningar genomförs för alla fördjupade översiktsplaner och planprogram; samt att stadsbyggnadskontoret verkar för att bryta fysiska, sociala och organisatoriska barriärer.

Beskriv hur nämnden/bolaget ska samverka med andra nämnder/bolag (eller externa aktörer) för att skapa bättre förutsättningar för att uppnå kommunfullmäktigemålet?

Kunskapsallianser är ett naturligt arbetsredskap för kontinuerlig utveckling av nämndens verksamhet, för att profilera Malmö som en attraktiv stad att bo och verka i. I varje projekt och i det dagliga arbetet söker stadsbyggnadskontoret aktivt samarbete och samverkan med aktörer utanför den egna organisationen, för att höja ambitionerna och kvaliteten inom nämndens ansvarsområde. Under 2019 kommer stadsbyggnadskontoret exempelvis att fortsätta arbetet med sociala konsekvensbedömningar, som samlar en mängd berörda aktörer såväl inom som utom Malmö stads organisation.

Finns eventuella målkonflikter med andra nämnder/bolag i uppfyllandet av kommunfullmäktigemålet? Hur hanteras detta?

Ansvaret att utveckla Malmö till en ekonomiskt, socialt och miljömässigt hållbar stad i enlighet med kommunfullmäktigemål och stadsbyggnadsvisioner är delat mellan flera nämnder, vilket medför utmaningar och potentiella målkonflikter utifrån reglementen, juridik och nämndspecifika mål. I myndighetsutövningen i stadsbyggnadsprocessen ingår att göra avväganden mellan olika intressen, vilket kan medföra konflikter. Stadsbyggnadskontoret deltar löpande i arbetet med gemensamma mål och åtaganden med de andra tekniska nämnderna.

Vilka förändringar har gjorts sedan budget- och uppföljningsåret 2018 för att förbättra nämndens/bolagets möjlighet att bidra till att uppfylla kommunfullmäktigemålet?

Stadsbyggnadskontoret har under året genomfört förstärkningar och fördjupningar inom dialogarbetet.

Målandikator	Målvärde
Mät och redovisa variation i boendeformer i antagna detaljplaner, beviljade bygglov samt i färdigställda bostäder i bostadsförsörjningens tertialrapporter.	
Planeringskommentar	
Varför har denna uppföljning valts?	
Uppföljningen har valts för att påvisa inriktningen i bostadsbyggandet för att ligga till grund till framtida planering och prioriteringar så att balans i boendeformer kan uppnås. Redovisning sker i bostadsförsörjningens tertialrapporter.	
På vilket sätt kan uppföljningen användas för att visa på måluppfyllelse?	
Uppföljningen visar variationen i boendeformer.	
Hur och när kommer uppföljning att ske?	
Uppföljning sker regelbundet, men sammanställs i samband med delårsrapport samt årsanalysen.	
Motivera valet av målvärde.	
Målandikatorn är kvalitativ och saknar därför kvantitativt målvärde. Uppföljningen kommer påvisa variationer i boendeformer.	

Åtagande
Stadsbyggnadskontoret ska verka för att bryta fysiska, sociala och organisatoriska barriärer.
Fördjupade översiktsplaner och planprogram ska uppvisa en tät bebyggelse och en blandning av funktioner

Målområde 7 – En aktiv och kreativ stad

Kommunfullmäktigemål – I Malmö ska alla kunna utvecklas och stärkas med hjälp av ett meningsfullt fritid- och kulturliv.

Nämndsmål/bolagsmål:

Malmö är en dynamisk och hälsofrämjande stad där kultur och fritid ges utrymme i planeringen och i den fysiska miljön.

Varför har nämnden/bolaget valt just detta nämndsmål? Beskriv hur nämndsmalet bedöms bidra till kommunfullmäktigemålet?

Nämnden har utifrån sitt reglemente och framtagna stadsbyggnadsvisioner formulerat nämndsmalet för att bidra till kommunfullmäktigemålet. Nämndsmalet bidrar till kommunfullmäktigemålet genom att stadsbyggnadskontoret strävar efter att utveckla metoder för tillskapande av unika kombinationer av innehåll i byggnader, bla genom verktyget 3D-fastighetsbildning samt att stadsbyggnadskontoret i sin planering strävar efter att skapa ytor för kultur och fritid.

Beskriv hur nämnden/bolaget ska samverka med andra nämnder/bolag (eller externa aktörer) för att skapa bättre förutsättningar för att uppnå kommunfullmäktigemålet?

Kunskapsallianser är ett naturligt arbetsredskap för kontinuerlig utveckling av nämndens verksamhet, för att profilera Malmö som en attraktiv stad att bo och verka i. I varje projekt och i det dagliga arbetet söker stadsbyggnadskontoret aktivt samarbete och samverkan med aktörer utanför den egna organisationen, för att höja ambitionerna och kvaliteten inom nämndens ansvarsområde.

Finns eventuella målkonflikter med andra nämnder/bolag i uppfyllandet av kommunfullmäktigemålet? Hur hanteras detta?

Ansvaret att utveckla Malmö till en ekonomiskt, socialt och miljömässigt hållbar stad i enlighet med kommunfullmäktigemål och stadsbyggnadsvisioner är delat mellan flera nämnder, vilket medför utmaningar och potentiella målkonflikter utifrån reglementen, juridik och nämndsspecifika mål. I myndighetsutövningen i stadsbyggnadsprocessen ingår att göra avväganden mellan olika intressen, vilket kan medföra konflikter. Under 2018 har arbetet med gemensamma mål och åtaganden med de andra tekniska nämnderna och förvaltningarna intensifierats, och detta kommer att fortsätta under 2019.

Vilka förändringar har gjorts sedan budget- och uppföljningsåret 2018 för att förbättra nämndens/bolagets möjlighet att bidra till att uppfylla kommunfullmäktigemålet?

Stadsbyggnadsnämndens och stadsbyggnadskontorets arbete med att planera ytor för kultur- och fritidsaktiviteter i staden följs under 2019 upp via målindikatorn och inte ett åtagande vilket bidrar till en tydligare målbild.

Målindikator	Målvärde
Redovisa hur stadsbyggnadskontoret genom tillämpliga fördjupade översiktsplaner, planprogram och detaljplaner möjliggör för kultur- och fritidsaktiviteter i staden.	
Planeringskommentar	
Varför har denna uppföljning valts?	
Uppföljningen har valts för att visa hur stadsbyggnadskontoret möjliggör tillgången till kultur- och	

Målindikator	Målvärde
<p>fritidsaktiviteter i staden.</p> <p>På vilket sätt kan uppföljningen användas för att visa på måluppfyllelse?</p> <p>Uppföljningen visar i vilken utsträckning och på vilket sätt fritids- och kulturändamål planeras in i tillämpliga fördjupade översiktsplaner, planprogram och detaljplaner.</p> <p>Hur och när kommer uppföljning att ske?</p> <p>Uppföljning sker regelbundet, men sammanställs i samband med delårsrapport samt årsanalysen.</p> <p>Motivera valet av målvärde.</p> <p>Målindikatorn är kvalitativ och saknar därför kvantitativt målvärde. Den uppföljning som görs regelbundet kommer visa på tillgången till kultur- och fritidsaktiviteter i staden.</p>	

Målområde 8 – En ekologiskt hållbar stad

Kommunfullmäktigemål – Malmö stad ska skapa en hållbar stadsstruktur för en växande befolkning och fortsätta utvecklas som en attraktiv och tillgänglig stad.

Nämndsmål/bolagsmål:

Genom god planberedskap och ett gott samarbete med marknadens aktörer ska Malmö stad säkerställa ökat bostadsbyggande samt attraktiva och hållbara livsmiljöer.

Varför har nämnden/bolaget valt just detta nämndsmål? Beskriv hur nämndsålet bedöms bidra till kommunfullmäktigemålet?

Nämnden har utifrån sitt reglemente och framtagna stadsbyggnadsvisioner formulerat nämndsålet för att bidra till kommunfullmäktigemålet. Nämndsålet bidrar till kommunfullmäktigemålet genom att säkerställa möjligheten att bygga bostäder i staden samt skapa attraktiva och hållbara livsmiljöer.

Beskriv hur nämnden/bolaget ska samverka med andra nämnder/bolag (eller externa aktörer) för att skapa bättre förutsättningar för att uppnå kommunfullmäktigemålet?

Kunskapsallianser är ett naturligt arbetsredskap för kontinuerlig utveckling av nämndens verksamhet, för att profilera Malmö som en attraktiv stad att bo och verka i. I varje projekt och i det dagliga arbetet söker stadsbyggnadskontoret aktivt samarbete och samverkan med aktörer utanför den egna organisationen, för att höja ambitionerna och kvaliteten inom nämndens ansvarsområde.

Finns eventuella målkonflikter med andra nämnder/bolag i uppfyllandet av kommunfullmäktigemålet? Hur hanteras detta?

Ansvar att utveckla Malmö till en ekonomiskt, socialt och miljömässigt hållbar stad i enlighet med kommunfullmäktigemål och stadsbyggnadsvisioner är delat mellan flera nämnder, vilket medför utmaningar och potentiella målkonflikter utifrån reglementen, juridik och nämndspecifika mål. I myndighetsutövningen i stadsbyggnadsprocessen ingår att göra avväganden mellan olika intressen, vilket kan medföra konflikter. Stadsbyggnadskontoret deltar löpande i arbetet med gemensamma mål och åtaganden med de andra tekniska nämnderna.

Vilka förändringar har gjorts sedan budget- och uppföljningsåret 2018 för att förbättra nämndens/bolagets möjlighet att bidra till att uppfylla kommunfullmäktigemålet?

Stadsbyggnadskontoret har justerat målindikatorer och åtaganden för att bättre kunna följa upp nämndsålet och därmed öka möjligheterna att bidra till kommunfullmäktigemålet.

Målindikator	Målvärde
Det ska vid varje givet tillfälle finnas färdiga detaljplaner för 9 000 bostäder i Malmö stad.	minst 9 000 bostäder

Målandikator	Målvärde
<p>Planeringskommentar</p> <p>Varför har denna uppföljning valts? Uppföljningen har valts utifrån att stadsbyggnadsnämnden säkerställer planberedskapen för bostadsförsörjning fram till 2030-talet. Den tar sin utgångspunkt i översiktsplanens huvudinriktningar.</p> <p>På vilket sätt kan uppföljningen användas för att visa på måluppfyllelse? Uppföljningen visar antal bostäder i laga kraft vunna detaljplaner som inte ännu fått startbesked för bygglov.</p> <p>Hur och när kommer uppföljning att ske? Uppföljning sker regelbundet, men sammanställs i samband med delårsrapport samt i årsanalysen.</p> <p>Motivera valet av målvärde. Målvärdet är viktigt utifrån att säkerställa en god utveckling av antalet bostäder i staden.</p>	
<p>Planering för nya bostäder sker främst innanför Yttre Ringvägen och kollektivtrafikhäna i enlighet med Utbyggnadsstrategi för Malmö. Minst 60% av antagna bostäder ska finnas inom kollektivtrafikhäna läge.</p>	<p>minst 60 %</p>
<p>Planeringskommentar</p> <p>Varför har denna uppföljning valts? Uppföljningen har valts för att kunna säkerställa möjlighörende av bostäder i kollektivtrafikhäna lägen.</p> <p>På vilket sätt kan uppföljningen användas för att visa på måluppfyllelse? Uppföljningen visar andelen bostäder av antalet bostäder i antagna detaljplaner som är inom kollektivtrafikhäna lägen enligt definitioner i kollektivtrafikstandarden.</p> <p>Ett exempel på om bostaden är i kollektivtrafikhäna läge är om bostäderna planerats inom 1.000 meter till en linje med 10-minuterstrafik mot stationsområde i Malmö.</p> <p>Hur och när kommer uppföljning att ske? Uppföljning sker regelbundet, men sammanställs i samband med delårsrapport samt årsanalysen.</p> <p>Motivera valet av målvärde. Målvärdet är viktigt utifrån att stadsbyggnadsnämnden ger förutsättningar för att bostäder byggs inom kollektivtrafikhäna lägen för att bidra till minskning av biltrafik vilket bidrar till en hållbar stad.</p>	

Åtagande
Ta fram riktlinjer och PM för relevanta planeringsåtgärder som möter nämndsmålet om attraktiva, hälsosamma och hållbara livsmiljöer.
Genomföra utbildningsinsatser för att utveckla medarbetarnas kompetens inom god stadsbyggnad.
Pilotprojekt för att i ett eller flera utbyggnadsområden pröva planinstrumenten för att få byggt hyresrätter med lägre hyresnivåer.
Arbeta med klimatanpassningsåtgärder såsom kustskydd och nödvändiga fysiska skyddsåtgärder för klimatförändringar.

Nämndsmål/bolagsmål:

Malmö stad ska arbeta utifrån olika befolkningsgruppers bostadsbehov och preferenser och därtill särskilt verka för att utsatta gruppers behov tillgodoses.

Varför har nämnden/bolaget valt just detta nämndsmål? Beskriv hur nämndsmålet bedöms bidra till kommunfullmäktigemålet?

Nämnden har utifrån sitt reglemente och framtagna stadsbyggnadsvisioner formulerat nämndsmålet för att bidra till kommunfullmäktigemålet. Nämndsmålet bidrar till kommunfullmäktigemålet genom att ta fram bostadspolitiska mål (riktlinjer för bostadsförsörjning) varje mandatperiod.

Beskriv hur nämnden/bolaget ska samverka med andra nämnder/bolag (eller externa aktörer) för att skapa bättre förutsättningar för att uppnå kommunfullmäktigemålet?

Kunskapsallianser är ett naturligt arbetsredskap för kontinuerlig utveckling av nämndens verksamhet, för

att profilera Malmö som en attraktiv stad att bo och verka i. I varje projekt och i det dagliga arbetet söker stadsbyggnadskontoret aktivt samarbete och samverkan med aktörer utanför den egna organisationen, för att höja ambitionerna och kvaliteten inom nämndens ansvarsområde. Under 2019 kommer stadsbyggnadskontoret exempelvis att delta i olika satsningar för att underlätta för grupper som är utsatta på bostadsmarknaden.

Finns eventuella målkonflikter med andra nämnder/bolag i uppfyllandet av kommunfullmäktigemålet? Hur hanteras detta?

Ansvar för att utveckla Malmö till en ekonomiskt, socialt och miljömässigt hållbar stad i enlighet med kommunfullmäktigemål och stadsbyggnadsvisioner är delat mellan flera nämnder, vilket medför utmaningar och potentiella målkonflikter utifrån reglementen, juridik och nämndspecifika mål. I myndighetsutövningen i stadsbyggnadsprocessen ingår att göra avväganden mellan olika intressen, vilket kan medföra konflikter. Stadsbyggnadskontoret deltar löpande i arbetet med gemensamma mål och åtaganden med de andra tekniska nämnderna.

Vilka förändringar har gjorts sedan budget- och uppföljningsåret 2018 för att förbättra nämndens/bolagets möjlighet att bidra till att uppfylla kommunfullmäktigemålet?

Genom att i målindiaktorn visa på särskilda satsningar som stadsbyggnadskontoret deltar i.

Målandikator	Målvärde
Stadsbyggnadskontoret ska under året genomföra särskilda insatser för att utsatta gruppers behov kan tillgodoses.	
<p>Planeringskommentar</p> <p>Varför har denna uppföljning valts? Uppföljningen har valts för att visa på hur och i vilken utsträckning stadsbyggnadskontoret deltar i särskilda insatser för utsatta grupper på bostadsmarknaden.</p> <p>På vilket sätt kan uppföljningen användas för att visa på måluppfyllelse? Genom redovisning av mål, syfte och aktiviteter inom insatserna.</p> <p>Hur och när kommer uppföljning att ske? Uppföljning sker regelbundet, men sammanställs i samband med delårsrapport samt årsanalysen.</p> <p>Motivera valet av målvärde. Uppföljningen är kvalitativ och saknar därmed kvantitativt målvärde.</p>	

Åtagande
Ta fram bostadspolitiska mål (riktlinjer för bostadsförsörjning) varje mandatperiod.

Kommunfullmäktigemål – Malmö ska vara en hälsofrämjande och klimatsmart stad där det är enkelt att göra hållbara val.

Nämndsmål/bolagsmål:

Stadens gröna och blå strukturer utvecklas och görs mer tillgängliga.

Varför har nämnden/bolaget valt just detta nämndsmål? Beskriv hur nämndsmålet bedöms bidra till kommunfullmäktigemålet?

Nämnden har utifrån sitt reglemente och framtagna stadsbyggnadsvisioner formulerat nämndsmålet för att bidra till kommunfullmäktigemålet. Nämndsmålet bidrar till kommunfullmäktigemålet genom att trycka på vikten av gröna och blå miljöer i staden.

Beskriv hur nämnden/bolaget ska samverka med andra nämnder/bolag (eller externa aktörer) för att skapa bättre förutsättningar för att uppnå kommunfullmäktigemålet?

Kunskapsallianser är ett naturligt arbetsredskap för kontinuerlig utveckling av nämndens verksamhet, för att profilera Malmö som en attraktiv stad att bo och verka i. I varje projekt och i det dagliga arbetet söker stadsbyggnadskontoret aktivt samarbete och samverkan med aktörer utanför den egna organisationen, för att höja ambitionerna och kvaliteten inom nämndens ansvarsområde.

Finns eventuella målkonflikter med andra nämnder/bolag i uppfyllandet av kommunfullmäktigemålet? Hur hanteras detta?

Ansvar för att utveckla Malmö till en ekonomiskt, socialt och miljömässigt hållbar stad i enlighet med kommunfullmäktigemål och stadsbyggnadsvisioner är delat mellan flera nämnder, vilket medför utmaningar och potentiella målkonflikter utifrån reglementen, juridik och nämndspecifika mål. I myndighetsutövningen i stadsbyggnadsprocessen ingår att göra avväganden mellan olika intressen, vilket kan medföra konflikter. Stadsbyggnadskontoret deltar löpande i arbetet med gemensamma mål och åtaganden med de andra tekniska nämnderna.

Vilka förändringar har gjorts sedan budget- och uppföljningsåret 2018 för att förbättra nämndens/bolagets möjlighet att bidra till att uppfylla kommunfullmäktigemålet?

I första hand genom att även blå värden nu lyfts fram genom nämndsmålet.

Målindikator	Målvärde
Samtliga antagna planprogram och fördjupade översiktsplaner ska innehålla gröna miljöer och när det är tillämpligt även blå miljöer.	
<p>Planeringskommentar</p> <p>Varför har denna uppföljning valts? Uppföljningen har valts för att kunna säkerställa att stadsbyggnadsnämnden ger förutsättningar för att gröna och blå miljöer ges utrymme i planeringen.</p> <p>På vilket sätt kan uppföljningen användas för att visa på måluppfyllelse? Uppföljningen visar ytor för gröna och blå miljöer för att skapa mångfald i innehåll i planeringen för att bidra till en attraktiv stad.</p> <p>Hur och när kommer uppföljning att ske? Uppföljning sker regelbundet, men sammanställs i samband med delårsrapport samt årsanalysen. Sammanställning av grönytefaktor i under året antagna bygglov sker i samband med årsanalysen.</p> <p>Motivera valet av målvärde. Målindikatorn är kvalitativ och saknar därmed kvantitativt målvärde.</p>	

Åtagande
Långsiktigt skydda, bevara och utveckla de mest värdefulla naturområdena i Malmö, i enlighet med Naturvårdsplan för Malmö.
Verka för att tillsammans med berörda förvaltningar ta fram riktlinjer för implementering av balanseringsprincipen i kommunens planeringsprocesser.
Arbeta med tillgänglighet till stadens gröna och blå miljöer.
#Arbeta för att främja klimatneutralt byggande.

Uppdrag - Stadsbyggnadsnämnden, tillsammans med berörda nämnder, ges i uppdrag att ta fram en strategi för klimatneutralt byggande.

Miljöprogram för Malmö stad anger att Malmö ska vara Sveriges klimatsmartaste stad. För att uppnå detta ambitiösa klimatmål behöver Malmö stads klimatarbete omfatta, utöver energi- och trafiksektorn, även bygg- och anläggningssektorn, eftersom dessa sektorer står för mer än 20% av den totala klimatbelastningen.

Uppdraget Strategi för klimatneutralt byggande syftar till att minska den klimatbelastning som bygg- och

anläggningssektorn står för i dagsläget.

Uppdraget drivs i två spår, ett internt och ett externt:

Spår 1 – det kommuninterna spåret, *Strategier för Klimatneutralt byggande*, inom Malmö stads planerande och byggande förvaltningar. Spår 1 syftar till en kommunintern förflyttning, styrning mot och genomförande av klimatneutralt byggande. Arbetsgrupp tillsätts, med representanter från varje berörd förvaltning; stadsbyggnadskontoret, miljöförvaltningen, fastighets- och gatukontoret och serviceförvaltningen.

Spår 1:s aktiviteter: Föreläsning- och workshopserie våren 2019 för medvetandegörande och kunskapshöjande inom de berörda förvaltningarna. Framtagande av fortsatta aktiviteter inom de berörda förvaltningarna under hösten 2019.

Spår 2 – det externa spåret, *Lokal Färdplan för fossilfri konkurrenskraft 2030 – Bygg- och anläggningssektorn i Malmö och Malmö stad*, en överenskommelse mellan de lokalt verksamma byggaktörerna och Malmö stad. Överenskommelsen utgör grunden för den byggaktörsdrivna gemensamma förflyttningen för Malmö som geografi från konventionellt byggande till klimatneutralt byggande. Byggaktörerna har en samordningsgrupp för framtagandet av överenskommelsen. Stadsbyggnadskontoret representerar Malmö stad i samordningsgruppen. **Överenskommelsen avses stödjas av Malmö stad.**

Spår 2:s aktiviteter: Workshopar våren 2019 kring framtagandet av de lokala byggaktörernas åtaganden när det gäller klimatneutralt byggande, vilka dokumenteras i överenskommelsen *Lokal Färdplan för fossilfri konkurrenskraft 2030 – Bygg- och anläggningssektorn i Malmö och Malmö stad*.

Målområde 9 – En stad med bra arbetsvillkor

Kommunfullmäktigemål – Malmö stads medarbetare ska ha bra arbetsvillkor och ska med hög kompetens och kunskap möta Malmöborna.

Nämndsmål/bolagsmål:

Stadsbyggnadskontoret ska vara ett föredöme med goda arbetsvillkor för alla medarbetare.

Varför har nämnden/bolaget valt just detta nämndsmål? Beskriv hur nämndsmalet bedöms bidra till kommunfullmäktigemålet?

Stadsbyggnadsnämndens mål att vara en attraktiv arbetsgivare och ett föredöme med goda arbetsvillkor för alla medarbetare. Detta kan möjliggöras genom att attrahera, rekrytera och motivera medarbetare med rätt kompetens för att möta Malmöborna. Bra arbetsvillkor handlar om god arbetsmiljö där chefer och medarbetare känner engagemang, kreativitet och respekt. Det är viktigt att ta tillvara rätt kompetens och att erbjuda kompetensutveckling för att utveckla verksamheten.

Beskriv hur nämnden/bolaget ska samverka med andra nämnder/bolag (eller externa aktörer) för att skapa bättre förutsättningar för att uppnå kommunfullmäktigemålet?

Stadsbyggnadskontoret arbetar tillsammans med de andra tekniska förvaltningarna vid frågor som rör varumärke, kompetensförsörjning, lönebildning och arbetsmiljö. Idag finns HR-nätverk inom de tekniska förvaltningarna men även nätverk kopplat till Malmö stads HR-processer.

Finns eventuella målkonflikter med andra nämnder/bolag i uppfyllandet av kommunfullmäktigemålet? Hur hanteras detta?

Det finns inga målkonflikter.

Vilka förändringar har gjorts sedan budget- och uppföljningsåret 2018 för att förbättra nämndens/bolagets möjlighet att bidra till att uppfylla kommunfullmäktigemålet?

Inga förändringar jämfört med Nämndsbudget 2018. Nämnden vill fortsätta med redan framtagna mål för

att skapa kontinuitet i arbetet, samt i uppföljning och analys.

Målindikator	Målvärde
Kontorets sjukfrånvaro ska vara max 4 % för både kvinnor och män.	Högst 4 % totalt (Högst 4 % för kvinnor) (Högst 4 % för män)
Planeringskommentar Varför har denna uppföljning valts? Uppföljningen har valts för att tidigt fånga upp signaler om ogynnsamma arbetsförhållande som kan leda till sjukskrivningar. På vilket sätt kan uppföljningen användas för att visa på måluppfyllelse? Genom redovisning av sjukfrånvaro kan vi identifiera om behov av särskilda insatser krävs. Hur och när kommer uppföljning att ske? Uppföljning sker regelbundet, men sammanställs i samband med delårsrapport samt årsanalysen. Motivera valet av målvärde. Som ett led i att vara en attraktiv arbetsgivare är arbetsmiljön viktig. Genom att arbeta förebyggande med den organisatoriska och sociala arbetsmiljön kan vi förhindra sjukskrivningar på grund av sin arbetssituation.	

Åtagande
Arbeta med strategisk kompetensförsörjning.

Plan för verksamheten

Stadsbyggnadskontorets vision, strategier och prioriteringar

Vi skapar en mångfald av möjligheter för byggandet av en hållbar, attraktiv och framgångsrik stad i Öresundsregionen.

Det är denna vision vi alla skall sträva efter att uppnå. Det är denna vision som all verksamhet skall arbeta efter. Vi skall alla känna till visionen och den skall finnas med oss i vårt dagliga arbete.

Strategier

Alla mål kräver strategier för hur vi som anställda och som förvaltning skall förhålla oss till vårt uppdrag, uppsatta mål och nyckeltal. På stadsbyggnadskontoret har vi enats om att våra strategier är förhållningssätt som talar om hur vi förhåller oss till varandra, till våra beställare, till våra politiker och till Malmöborna.

Följande strategier har vi alla varit med att ta fram:

- Vi är tydliga, öppna och korrekta i vår kommunikation.
- Vi är nyfiket lyhörda.
- Vi agerar proaktivt.
- Vi är nyskapande, utvecklande och vågar pröva nya lösningar.

Prioriteringar

I *Översiktsplan för Malmö* finns tre prioriterade inriktningar, som stadsbyggnadskontoret bidrar till att uppnå:

- En nära, tät, grön och funktionsblandad stad.
- Regional motor för grön tillväxt och sysselsättning.
- Staden som kulturell och demokratisk arena.

Som en del i förverkligandet av de prioriterade inriktningarna i översiktsplanen arbetar stadsbyggnadskontoret utifrån Arkitekturstaden Malmö (tillägg till översiktsplanen).

Stadsbyggnadskontoret verkar för att den byggda miljön ska hålla god kvalitet i alla skalor och alla delar av staden och skapa goda förutsättningar för malmöbornas välmående, med utgångspunkt i förutsättningarna (såväl fysiska som sociala) på varje plats i staden. Tydliga prioriteringar ska generera en robust stadsstruktur som präglas av närhet, som är tät och grön, som läker samman staden socialt och fysiskt och som ger goda förutsättningar för ett livskraftigt näringsliv – och därmed arbetstillfällen. För att bidra till att uppnå miljömålen ska resurssnålhet och energieffektivitet, satsningar på förnybar energi och på ett trafiksystem med minimerad miljöpåverkan prioriteras.

Viktiga frågor på Stadsbyggnadskontoret

Komplexitet i detaljplaner

Malmö växer mot 500 000 invånare. Det ställer fortsatta krav på effektivt framarbetande av detaljplaner för att trygga Malmös tillväxt och vidareutveckla den goda stadsmiljö som gör Malmö attraktivt.

Den färdiga detaljplanen sammanfattar och ger ramarna för den goda stadsmiljön. Att ta fram detaljplaner är en komplex utrednings- och samrådsprocess, som involverar många intressenter – markägaren som vill bygga och grannar som blir berörda av förändringar i sin närmiljö, myndigheter som ska bevaka och bidra till arbetet utifrån en mängd olika aspekter; alltifrån hälsa, säkerhet och praktisk funktionalitet till upplevelse-, natur- och kulturvärden i det gemensamma kulturarv som Malmös stadsmiljö utgör. Desto fler frågor som ska utredas desto mer samordning av olika instanser och desto mer sammanvägningsarbete krävs. Detta tar mer tid.

Samtidigt har högkonjunkturen under de senaste åren lett till en ökad marknadsdriven påverkansfaktor när det gäller upphandlingar av olika utredningar, då det de senaste två åren varit extremt svårt att få tag i vissa specialistkompetenser för byggherrarna. På samma gång finns dock tecken på att konjunkturen snart kan vända, vilket ibland leder till att byggherren vill ändra sitt bebyggelseförslag. Förslaget kan då behöva bearbetas flertalet gånger i diskussioner med stadsbyggnadskontoret och andra förvaltningar. Alla i stadsbyggnadsprocessen involveras i förnyade utredningar och samordningsbehov som behöver gå igenom flera delegationsordningar. För planavdelningen blir då målet att nå ”en färdig detaljplan” svårt att tidsätta.

Reduktion av bygglovavgift

Riksdagen har beslutat om ändring i plan- och bygglagen, så att det från och med den 1 januari 2019 införs ett system med avgiftsreduktion när tidsfrister för beslut i ärenden om lov, förhandsbesked samt startbesked efter anmälan överskrids. Syftet är enligt förarbetena att skapa incitament för att följa de tidsfrister som gäller för beslut.

Reglerna går i korthet ut på att för varje påbörjad vecka som nämnden överskrider tidsfristen i ett ärende, ska avgiften reduceras med en femtedel. Tidsfristen räknas från den dag när ansökan eller anmälan inkommit, eller den dag då sökanden på eget initiativ kommit in med ytterligare underlag. Om nämnden inom viss tid förelagt om avhjälpande av en brist i ansökan eller anmälan räknas tidsfristen först från när bristen avhjälpes. Ärenden som är kompletta kommer att behöva drivas mot ett beslut. Det finns inte längre samma möjlighet till dialog och revideringar under handläggningens gång. Senast då tidsfristen för handläggning tar slut skall ett beslut ha fattats.

För att säkerställa att tidsfristerna hålls, och att förvaltningen i övrigt uppfyller de krav som ställs enligt de nya reglerna när dessa trädde i kraft den 1 januari 2019 har Stadsbyggnadskontoret efter ett internt arbete sett över rutiner och arbetssätt inom stora delar av bygglovs- och anmälningsverksamheten. Förändringarna är bland annat administrativa, med tydligare rutiner och fler formella steg och ett ökat behov av bevakningsfunktioner i form av ny teknik eller personal. Arbetssättet förändras, med en skärpt tidig granskning för att fånga ärenden i tidigt skede. Stadsbyggnadsnämnden har även utökat delegationen till tjänstemännen så att ärenden inte skall behöva försenas på grund av nämnds hantering. Förutom rutin- och arbetssättsförändringar har det funnits, och kommer fortsatt finnas ett stort informationsbehov externt för att tydliggöra processen för byggaktörer och Malmöbon.

Processarbete och digitalisering

Under 2018 har stadsbyggnadskontoret drivit projektet utvecklade processer och digitalisering och beslutat om en digital agenda för förvaltningen. För att lyckas genomföra en digital förflyttning i enlighet med den digitala agendan ses processarbetet som en viktig del. Under hösten påbörjades arbetet med att implementera och konkretisera förvaltningens digitala agenda i verksamhetsplaneringen. Därefter har förvaltningen utarbetat en plan för hur digitalisering och processutveckling ska genomföras under 2019. Under året kommer processkartläggning av flera huvud- och stödprocesser ske. Inom området digitalisering ska förvaltningen genomföra en rad initiativ för att fortsätta förverkliga den digitala agendan.

M21 - gemensam plattform för hållbar stadsutveckling i Malmö

M21 är en gemensam plattform för innovation och kommunikation av hållbar stadsutveckling i Malmö med Agenda 2030 som ramverk. I partnerskapet ingår Malmö stad, representanter från näringslivet, akademi och idéburen sektor. M21 utgår från Malmö unika erfarenheter och förmågor att i nära samverkan genomföra en hållbar stadsutveckling under de senaste årtiondenas förändringsarbete.

Parternas gemensamma avsikt är att positionera och upprätthålla Malmö som förebild när det gäller lösningar på hållbar stadsutveckling, bestående av tre delar:

1. skapa en *tankesmedja* för kunskapsdelning mellan sektorer och branscher och bidra till nya kunskapsallianser och samarbeten,
2. samarbeta kring olika *testbäddsprojekt* som pågår i staden eller är på gång, såväl fysiska, sociala och digitala,
3. arrangera en publik *sambällsexpo* i hela Malmö 2021, som visar upp nutidens och framtidens lösningar på hållbar stadsutveckling.

Parternas avsikt är vidare att vara en del av den nationella satsningen ”Testbädd Sverige” och den nationella plattformen ”Smart City Sweden”, för utvecklandet av innovativa och holistiska urbana system utifrån Agenda 2030. I samarbetet M21 kan uppskalningsbara lösningar utvecklas som stärker svensk export och sysselsättning inom detta område.

Delaktighet

Delaktighet och insyn i stadens planerings- och beslutsprocesser är en viktig fråga för Malmö. Det konstateras i Malmökommissionens rapporter och lyfts i Malmö stads egna målkedja. Stadsbyggnadsprocessen är komplex där många intressen ska vägas samman. Förmåga och kapacitet till tidiga dialoger kan synliggöra fler perspektiv, ge ett bättre beslutsunderlag, leda till ökad tillit mellan boende, stärkt ansvarstagande för gemensamma angelägenheter och leder förhoppningsvis även till färre överklaganden. Det ökar också stadsbyggnadskontorets möjlighet att vara transparent i det komplexa sammanvägningsuppdrag förvaltningen har.

När stadsområdenas enheter för områdesutveckling avvecklades förlorade de tekniska fackförvaltningarna viktiga geografiska kopplingspunkter till Malmöborna. Inom områdesutvecklingen fanns kunskap om lokalsamhället, kontinuitet och utarbetade nätverk. Stadsbyggnadskontoret behöver nu, i samarbete med andra aktörer både inom och utom staden, bygga upp den förmågan och kapaciteten för att på andra sätt möta behoven av delaktighet och insyn. Ett sådant exempel är satsningen Communities That Care, CTC, som syftar till att skapa goda uppväxtvillkor för barn och unga. Flera av de risk- och skyddsfaktorer som forskats fram går att påverka genom att använda stadsutvecklingens verktyg klokt. Vi behöver också vara lyhörda för initiativ från medborgare, civilsamhället och företagare engagerade i Malmös utveckling.

Viktiga frågor på Bostadsanpassningsbidrag

Den nya lagen som trädde i kraft 1 juli 2018 kan komma att innebära ökade kostnader, då den är mer generös än den gamla lagen exempelvis vid byte av bostad. En annan viktig detalj med den nya lagen är att bifall kan ges när byggherre inte har följt gällande lagstiftning när det kommer till tillgänglighet. Ett kostsamt exempel är om dörrautomatiker inte har monterats, vilket då blir ett ansvar för bostadsanpassningsbidraget. Detta ställer även större krav på granskning i bygglovskedet och uppföljning av att huset uppförts enligt byggkrav.

Möjligheten att ansöka om bostadsanpassningsbidrag digitalt planeras att införas under 2019.

Ekonomi

Stadsbyggnadskontoret har två ansvar mot kommunfullmäktige; stadsbyggnadskontoret och bostadsanpassningsbidrag. Stadsbyggnadskontorets intäkter för 2019 ökar med 6 336 tkr jämfört med prognos 2018 och kostnaderna minskar med 2 063 tkr jämfört prognos 2018. Bostadsanpassningsbidrags kostnader ökar med 4 241 tkr jämfört med prognos 2018.

Resultaträkning

STADSBYGGNADSNÄMNDEN (exklusive bostadsanpassningsbidrag)			
Tkr	Prognos 2018	Budget 2019	Förändring
Bidrag	4 125	4 475	350
Övriga intäkter	96 049	102 035	5 986
Totala intäkter	100 174	106 510	6 336
Lönekostnader	-96 885	-101 567	-4 682
PO-pålägg	-37 247	-39 855	-2 608
Övriga personalkostnader	-378	-384	-6
Totala personalkostnader	-134 510	-141 806	-7 296
Lokal- och markhyror	-11 304	-11 300	4
Övriga kostnader	-49 161	-39 889	9 272
Avskrivningar	-1 417	-1 335	82
Totala övriga kostnader	-61 882	-52 524	9 358
Nettokostnad exkl. finansnetto	-96 218	-87 820	8 398
Kommunbidrag	97 080	87 925	-9 155
Finansiella intäkter			
Finansiella kostnader	-862	-105	757
Resultat	0	0	0
Nettokostnad	-97 080	-87 925	9 155

BOSTADSANPASSNINGSBIDR AG	Prognos 2018	Budget 2019	Förändring
Intäkter			
Kostnader	-21 154	-25 395	-4 241
Kommunbidrag	22 154	25 395	3 241
Resultat	1 000	0	-1 000

Stadsbyggnadskontoret

Nedan följer en analys över skillnaden mellan prognos 2018 och budget 2019. Det beskrivs även hur de ekonomiska resurserna ska användas.

Stadsbyggnadskontoret - intäkter

Process	Prognos 2018	Budget 2019	Förändring
Planprocessen	26 329	35 150	8 821
Detaljplaneconsulter	3 000	3 000	0
Fastighetsbildning	6 000	5 500	-500
Bygglovsprocessen	47 502	45 880	-1 622
Byggsanktioner	500		-500
Geodataverksamhet	6 361	6 300	-61
Projektverksamhet	3 525	3 915	390
IT-verksamhet	1 753	1 700	-53
Övrigt	5 204	5 065	-139
Totala intäkter	100 174	106 510	6 336

Planprocessen +8 821 tkr

Plan- och bygglagen ger möjligheter för stadsbyggnadsnämnden att ta ut en avgift i ärenden om detaljplan, lov, förhandsbesked och anmälan samt för nybyggnadskarta, framställning av arkivbeständiga handlingar eller andra tids- eller kostnadskrävande åtgärder. Kontoret har en leveransplan över när detaljplaner prognostiseras bli färdigställda. I prognosen för 2018 var det stor osäkerhet på intäktssidan i samtliga planer som låg i granskningsskedet. Även 2019 har osäkerheten i tidplanerna ökat, i och med utökade utredningar i stora planområden. Förvaltningen har dock gjort bedömningen utifrån planerade detaljplaner att budget för 2019 kan ökas med 8 821 tkr jämfört med prognos 2018.

Detaljplaneconsulter +0 tkr

Detaljplaneconsulter finns både som intäkt- och kostnadspost. Posterna tar ut varandra och har ingen reell påverkan på resultatet.

Fastighetsbildning -500 tkr

Inom förvaltningen finns den kommunala lantmäterimyndigheten (KLM) som är en självständig myndighet med ansvar för fastighetsbildning och fastighetsregister inom Malmö stad. Fastighetsbildning är det gemensamma namnet på de åtgärder som nybildar eller ombildar fastigheter. För detta tar förvaltningen ut en avgift. Intäkterna i budget 2019 för fastighetsbildning ligger 500 tkr lägre än prognos på grund av den ostadiga inströmningen av ärenden under 2018.

Bygglovsprocessen -1 622 tkr

Bygglov behövs oftast för att bygga en ny byggnad, bygga till eller göra andra ändringar. Bygganmälan är synonymt med bygglov teknik, vilket avser en teknisk granskning som utförs i samband med beviljande av bygglov. Bygglovsprocessen innefattar även framtagning av nybyggnadskarta, som alltid måste bifogas till vid bygglov för en nyproduktion. Beräkning sker vid bygglov för nyproduktion, större tillbyggnader eller om det finns en anledning till att kontrollera att bygglovets följer detaljplanens byggrätt, inte planeras på prickad mark (en egenskapsbestämmelse som anger att marken inte får bebyggas med byggnad) eller om faktiskt BTA på fastigheten behövs. Utstakning och finutsättning är mätuppdrag som visar var en byggnad ska byggas. Detta sker i samband med startbesked innan bygget påbörjas. När byggnadsgrunden är klar sker en lägesbesiktning för att kontrollera att byggnaden är på rätt plats.

I budget 2019 har intäkterna avseende bygglovsprocessen minskats med 1 622 tkr till följd av förvaltningen ser en viss avmattning med färre beställningar/ärenden. Det är främst bygglov och bygglov teknik som har lägre budget jämfört med prognos 2018.

Byggsanktioner -500 tkr

Byggsanktioner avser olovligt byggande d.v.s. byggande utan bygglov eller erforderliga startbesked. Stadsbyggnadskontoret har valt att inte budgetera byggsanktioner, då det är frågan om man ska utgå från att ett företag eller privatperson ska göra fel. Det är också svårt att veta hur mycket de gör fel. De årliga intäkterna har de senaste åren varierat från halv miljon till flera miljoner.

Geodataverksamhet -61 tkr

Geodataverksamhetens intäkter består av intäkter avseende tillfällig och permanent nyttjanderätt av geografisk information/data. Av verksamhetens totala intäkter avser 5 600 tkr kundavtal för permanent nyttjanderätt av geografisk information och kartuppdragen uppgår till 700 tkr.

Projektverksamhet +390 tkr

Kontoret bedriver flera projekt som helt eller delvis finansieras av externa intäkter. Inga nya externfinansierade projekt har tillkommit för 2019.

IT-verksamhet -53 tkr

Inom IT-verksamheten har kontoret intäkter för vidarefakturerings av licenskostnader till andra förvaltningar för ArcGis, intäkter för serverkostnader för bl a tematkartor samt intäkter för det förvaltningsgemensamma kartverktyget mMap. Denna intäkt matchas med motsvarande kostnad, med ett netto på 100 tkr.

Övriga intäkter -139 tkr

Övriga intäkter på förvaltningen innefattar bland annat intäkter för arkivverksamhet genom att förvaltningen servar malmöborna genom kunddisk och digitala beställningar. Fler kunder använder självhjälp och mail, istället för kopiering och mailbeställning. Övriga intäkter omfattar också externa mätuppdrag, intäkter för försäljning av modeller, övriga KLM-uppdrag, lönebidrag samt övriga intäkter.

Stadsbyggnadskontoret - kostnader

Process	Prognos 2018	Budget 2019	Förändring
Detaljplaneconsulter	-3 000	-3 000	0
Nämndsverksamhet	-1 100	-2 170	-1 070
Personal	-129 933	-139 055	-9 122
Utbildning	-1 618	-2 770	-1 152
Projektverksamhet	-8 684	-4 875	3 810
Konsultkostnad	-1 085	-2 600	-1 515
Specialutredningar	-12 975	-1 160	11 815
IT-verksamhet	-12 734	-13 635	-901
Övrigt	-25 263	-25 065	198
Totala kostnader	-196 392	-194 330	2 063
Specialutredningar	-760		760
Finansiella poster	-102	-105	-3
Kommunbidrag	97 080	87 925	-9 155
Övrigt	0	0	0
KB och finansiella poster	96 218	87 820	-8 398
Resultat	0	0	0

Detaljplanekonsulter -0 tkr

Detaljplanekonsulter finns både som intäkts- och kostnadspost. Posterna tar ut varandra och har ingen reell påverkan på resultatet.

Nämndsverksamhet -1 070 tkr

Kostnader för nämndsverksamheten för 2019 har höjts med 1 070 tkr varav 900 tkr är till följd av kommunfullmäktiges beslut att öka nämnden från 9 ledamöter och 9 ersättare till 13 ledamöter och 13 ersättare.

Personal -9 122 tkr

Kostnader för personal avser löner för tillsvidareanställda medarbetare. Budget är avsatt för heltidstjänster. Detta då det finns en osäkerhet i hur länge medarbetarna ska vara frånvarande för föräldraledigheter m.m. Förvaltningen räknar bort en generell kostnad för medarbetarna, ett så kallat vakansavdrag. Vakansavdraget avser en uppskattning av frånvaro för medarbetarna. Detta vakansavdrag har höjts från 6 % år 2017 till 8% år 2018. Vakansavdraget för 2019 är detsamma som för 2018, då förvaltningen uppfattar denna nivå motsvarar faktiskt utfall. Kostnadsökningen för förvaltningen avser löneökningar och fyra nya tjänster. Dessa är en ny tillgänglighetsrådgivare samt tre medarbetare som ska arbeta med projektet "Tryggare Malmö". Kostnader för arvode för nämnden återfinns under nämndsverksamhet, därför skiljer sig kostnaden för personal åt mellan ovan tabell och resultaträkningen.

Utbildning -1 152 tkr

Utbildningar kontoret innefattar dels gemensamma utbildningar för kontoret samt specifika verksamhetsutbildningar för respektive avdelning. Budget är högre än prognos till följd av under 2018 hade förvaltningen ett restriktivt förhållningssätt till utbildningar på grund av besparingar på förvaltningen. Förvaltningen kommer att satsa på att utbilda personalen för att kunna fortsätta vara en attraktiv arbetsgivare och en utvecklande organisation.

Projektverksamhet 3 810 tkr

Förvaltningen bedriver flera intern- och externfinansierade projekt. Tre projekt har tillkommit för 2019 och alla tre är finansierade via kommunbidraget. De tre projekten är Energistrategi för Malmö (150 tkr), Översiktsplan för Malmö (450 tkr) och Centrumstrategi (300 tkr).

- Energistrategi för Malmö (150 tkr). Gällande energistrategi från 2009 sträcker sig till 2020 och behöver därmed uppdateras. Syftet med energistrategin är att visa hur Malmö kan möta utmaningar och bidra till ett mera långsiktigt hållbart och säkert energisystem.
- Översiktsplan för Malmö (450 tkr). Översiktsplanen är stadens mest långsiktiga och visionära styrdokument för den fysiska planeringen. Översiktsplanen ska aktualiseras varje mandatperiod och arbetet kommer att starta upp under 2019.
- Centrumstrategi (300 tkr). Stadsbyggnadskontoret behöver tydliggöra Malmö stads ambitioner med centrum, och detta arbete är tänkt att mynna ut i tydligare strategiska ställningstaganden för centrala Malmö.

Flera projekt avslutades 2018 vilket medför en förändring mellan åren 2018 och 2019.

Konsultkostnad -1 515 tkr

Budget avser kostnader för att kunna ta in konsulter för uppdrag på förvaltningen. Under 2018 hade förvaltningen besparingar, vilket medförde att andelen konsulter som anlidades var lägre. Planerade konsultinsatser sköts på framtiden.

Specialutredning +11 815 tkr och +760 tkr

Stadsbyggnadskontorets specialutredningar består bland annat av strategiska satsningar och medlemskap i strategiska nätverk. 2018 utgjorde dessa satsningar 1285 tkr i budget och 550 tkr i prognos, på grund av besparingar. I budget 2019 är dessa satsningar neddragna till 270 tkr. Förvaltningen har en juridisk rättstvist med Skånepantern AB avseende kvarteret S:t Gertrud. Totala kostnaderna för S:t Gertrud avseende 2018 beräknas uppgå till 10 800 tkr. Dessa kostnader finns med i prognos 2018 men inte i budget 2019.

IT-verksamhet -901 tkr

IT verksamheten innefattar hårdvaruinköp, kostnader för befintliga systemstöd, införskaffning av nya systemstöd samt övriga IT-verksamhet. Kostnaderna för IT-verksamheten har ökat med 901 tkr jämfört med prognos 2018. Kostnadsökningen beror dels på ökade kostnader för stadsgemensamma IT-kostnader, ökade priser för datorer, införskaffning av nya systemstöd samt ökade licenskostnader/ förändrade licensmodeller för flera verksamhetssystem.

Övriga kostnader +198 tkr

Förvaltningens övriga kostnader innefattar bl a företagshälsovård, facklig verksamhet, porto, kontaktcenter, kontorsmaterial, lokalkostnader, maskiner/ inventarier, avskrivningskostnader, kommunikation, omvärld och samverkan, modellverkstaden samt transporter. Kostnaderna i budget 2019 är 198 tkr lägre än prognos 2018.

Bostadsanpassningsbidrag

Den nya lagen som trädde i kraft 1 juli 2018 kan innebära ökade kostnader men det är för tidigt att analysera hur stor påverkan kan komma att bli.

Investeringsram

Typ av investering	Prognos 2018	Budget 2019	Förändring
Tekniskutrustning	980	1 350	370
Summa	980	1 350	370

Investeringar utgörs av inköp av mätinstrument, serverutrustning, plotter, inköp av programvara MinutBygg med mera.

Kommunbidrag och omdisponering i budget

Kommunbidrag

Stadsbyggnadskontoret har två ansvarsområden mot fullmäktige, stadsbyggnadskontoret och bostadsanpassningsbidrag. Stadsbyggnadskontorets kommunbidrag har indexhöjts med 2 163 tkr. Samtidigt har förvaltningen ett effektiviseringskrav på 1 774 tkr. 1 000 tkr har beviljats till förvaltningens tillgänglighetsarbete. Stadsbyggnadskontorets kommunbidrag för 2019 är således 87 925 tkr.

Kommunbidraget för bostadsanpassningsbidrag minskade under 2018 med 7 500 tkr och överfördes till stadsbyggnadskontoret. För 2019 har en minskning skett för bostadsanpassningsbidrag med 5 000 tkr och en ökning avseende index med 741 tkr. Kommunbidraget för bostadsanpassningsbidrag för 2019 är således 25 395 tkr.

Periodisering

Budgeten är periodiserad på de två ansvarsområdena. Kommunbidraget är periodiserat i enlighet med intäkterna och kostnaderna månad för månad. Den periodiserade budgeten avseende intäkter, övriga kostnader samt finansiella kostnader bygger på 5 % i juli och 5 % i augusti och resterande 90 % är jämt

fördelade över övriga månader. Några undantag från denna fördelning följer enligt nedan avsnitt. Personalkostnader är periodiserade utifrån samma fördelning som utfallet föll under 2018. Lokal och markhyra, pensioner, bidrag, lönebidrag, leasingkostnader, licenskostnader för IT stöd, årliga medlemsavgifter, avskrivningar, räntekostnader, försäkringar och Stadsmättningsavdelningens intäkter avseende geodata kundavtalen är periodiserade i tolfte delar. Mmap under övriga intäkter är periodiserade i december då intäkten erhålls då. Intäkter avseende byggnader och adresser och övriga uppdrag periodiseras utifrån tidigare erfarenhet av att Lantmäterimyndigheten tillhandahåller underlaget i april.

Planavdelningens intäkter är periodiserade utifrån de olika avgifter som tas ut vid tecknandet av ett start- eller planavtal. Startavgifterna periodiseras utifrån de nämnder då planuppdrag erhålles och är jämnt fördelade över nämndens elva sammanträden under året. Samråds och granskningsavgifterna väntas tillfalla under höstterminen, där samråd tillfaller tidigare än granskning. Nytt för 2019 är nya avtal med fler betalningstillfällen under detaljplaneprocessen. Planavgifterna fördelas mellan de elva nämnderna med en lägre fördelning under januari och augusti.

Investeringar på 1 350 tkr är periodiserade i januari.

Omdisponering i budget

Stadsbyggnadsdirektören har rätt att löpande under budgetåret besluta om omdisponeringar mellan olika budgetanslag, under förutsättning att de inte innebär förändringar i verksamhetens inriktning. I det senare fallet ska nämnden fatta beslut.