



Malmö stad
Arbetsmarknads- och socialnämnden

Protokollsutdrag

Sammanträdestid	2023-03-30 kl 09:00-11:15
Plats	Hörsalen, Kungsgatan 13
Utses att justera	Ingrid Gunnarson
Justeringen	2023-04-06
Protokollet omfattar	§90

Underskrifter	Sekreterare	
		Rebecca Setterberg	
	Ordförande
		Sedat Arif	
	Justerande
		Ingrid Gunnarson	

Beslutande ledamöter

Sedat Arif (S) (Ordförande)
Erik Hammarström (MP) (Vice ordförande)
Monica Kristensson (S)
Nils Anders Nilsson (S)
Shler Murad Bradostin (S)
Ingrid Gunnarson (M)
Mohammad Mohammad (M)
Jacqueline Maly (SD)
Kerstin Håkansson (V)
Emma Bjarnevik (L) ersätter Michael Högberg (L)
Anna Adell (M) ersätter Farishta Sulaiman (M) (Andre vice ordförande)
Peter Claréus (SD) ersätter Jonathan Grahndin (SD)
Anne Ruponen (V) ersätter Marek Lakatos (V)

Ej tjänstgörande ersättare

Bengt-Göran Svensson (S)
Mira Markovinovic (S)
Abdirahman Said Siyad (S)
Ulla-Carin Trunnerup Albertsson (S)
Sven Tengstam (MP)
Oscar Wannfors (M)
Smail Habul (M)
Elliot Bräck (SD)
Anfal Saad Mahdi (V)

Övriga närvarande

Rebecca Setterberg (Nämndsekreterare)
Britt-Marie Pettersson (Förvaltningsdirektör)
Arjana Bajgora (Sekreterare)
Tina Taromi (Sekreterare)
Carina Opasiak (Avdelningschef)
Sara Kleijnsen Åhlander (Avdelningschef)
Rebecca Bichis (Avdelningschef)
Rikard Vroland (Avdelningschef)
Marcus Eriksson (Avdelningschef)
Truls Hallin (Avdelningschef)
Anna von Reis (Avdelningschef)
Madeleine Moberg (Enhetschef)
Minna Tykesson (Controller)
Malin Midler Norén (Controller)
Jenny Lindvall (Utvecklingssamordnare)
Lars G Larsson (Utvecklingssamordnare)
Luisa Hansson (Ekonomichef)
Birgitta Nimgård (Facklig representant Vision)
Helén Persson (Facklig representant Kommunal)

§ 90 Årlig rapport om hemlöshetskartläggningen och insatser för hemlösa 2022
ASN-2023-2341

Sammanfattning

Malmö stad genomför sedan 1996 årligen en kartläggning av hemlösheten och sammanställer årliga rapporter om insatser för hemlösa. Kartläggningen och rapport om insatser är ett av kommunens planeringsunderlag men även ett uppföljningsinstrument för hemlöshetsarbetet i Malmö stad.

Årets kartläggning visar att den totala hemlösheten i Malmö minskar för tredje året i rad. Både den så kallade strukturella som den sociala hemlösheten minskade jämfört med föregående år, framför allt bland barnfamiljer och andra strukturellt hemlösa hushåll.

Arbetsmarknads- och socialnämndens arbetsutskott har berett ärendet 2023-03-16 § 63.

Beslut

1. Arbetsmarknads- och socialnämnden godkänner Kartläggning av hemlöshet och insatser för hemlösa 2022.
2. Arbetsmarknads- och socialnämnden skickar rapporten till kommunstyrelsen för kännedom utifrån kommunstyrelsens uppsiktsplikt.

Beslutsgång

Ordförande finner att det finns ett förslag till beslut. Ordförande finner att nämnden bifaller föreliggande förslag.

Särskilda yttranden

Ingrid Gunnarson (M), Mohammad Mohammad (M) och Anna Adell (M) avser inkomma med ett särskilt yttrande, bilaga.

Jacqueline Maly (SD) och Peter Claréus (SD) avser inkomma med ett särskilt yttrande, bilaga.

Beslutet skickas till

Kommunstyrelsen, stadsbyggnadsnämnden, tekniska nämnden, servicenämnden och MKB fastighets AB.

Beslutsunderlag

- §63 Årlig rapport om hemlöshetskartläggningen och insatser för hemlösa 2022
- G-Tjänsteskrivelse - Årlig rapport om hemlöshetskartläggningen och insatser för hemlösa 2022
- Kartläggning av hemlöshet och insatser för hemlösa 2022



Arbetsmarknads- och socialnämnden 2023-03-30

Årligt rapport om hemlöshetskartläggningen och insatser för hemlösa 2022

ASN-2023-2341

Årets hemlöshetskartläggning redogör tydligt hur den av förvaltningen beslutade vägledningen från 2019 fortsättningsvis ger positiva resultat i form av minskat antal hemlösa. Däremot behöver mer göras för den gruppen som anses vara strukturellt hemlösa. Kartläggningen lyfter att hemlösa personer som har hemmavarande barn uppgår till 90% som är strukturellt hemlösa, det vill säga att de inte har någon känd individuell problematik i form av missbruk eller psykisk ohälsa.

Kombinationen av hårdare krav och rätt stöd är viktigt för denna grupp så att fler kommer i arbete och har möjlighet att på egen hand ordna en bostad och kunna etablera sig på bostadsmarknaden. Vi kan konstatera att denna hemlöshetskartläggning, i likhet med tidigare kartläggningar sedan 2019, utgör ett starkt stöd för vår politiska linje. Vi ser fram emot att tillämpa samma principer efter ett maktskifte och säkerställa att den resan som många av stadens hemlösa har fått göra också ska kunna bli verklighet även för arbetslösa Malmöbor.

Ingrid Gunnarson (M)

Mohammad Mohammad (M)

Anna Adell (M)

Med instämmande av

Oscar Wannfors (M)

Smail Habul (M)

Särskilt yttrande

Arbetsmarknads- och socialnämnden

Ärendenummer: ASN-2023-2341

Årlig rapport om hemlöshetskartläggningen och insatser för hemlösa 2022

Arbetsmarknads- och socialförvaltningen har genomfört en rapport om hemlösheten i Malmö. Rapporten skrivs årligen sedan 1996 som ett led i hemlöshetsarbetet i Malmö stad. I samband med detta har förvaltningen även inkommit med en tjänsteskrivelse.

Tjänsteskrivelsen som förvaltningen har skrivit presenterar en jämställdhetsanalys¹ av ärendet i enlighet med nämndens reglemente². Förvaltningslagen stadgar att verksamhet som bedrivs av myndigheter ska vara "saklig och opartisk"³. I detta begrepp ingår handläggningen av ärenden.

Analysen i fråga spekulerar i att det, till följd av kvinnors lägre medelinkomst än män, skulle vara svårare för kvinnor att erhålla hyreskontrakt. Förvaltningen har inte presenterat några underlag för denna slutsats⁴. Slutsatsen ter sig något underlig då rapporten samtidigt konstaterar att mer än 63,5 % av de hemlösa är män.⁵ Sverigedemokraterna motsätter sig sådan spekulation och förordar att tjänsteskrivelser ska vara sakliga, opartiska, och underbyggda av fakta.

Rapporten beskriver även hemlöshetsituationen i Malmö och de åtgärder som vidtas av Malmö stad i samband med detta. Rapporten menar att en positiv utveckling skett och att åtgärderna är lämpliga; genom att ge bort förstahandskontrakt till personer som inte kan få bostad på den öppna marknaden har den sk. strukturella hemlösheten minskats, samtidigt som minskat flyktingmottagande och ökat bostadsbyggande har bidragit till en mer gynnsam situation på bostadsmarknaden⁶.

Sverigedemokraterna bestrider inte de faktamässiga påståendena om utvecklingen i staden, men frågan om något är bra eller dåligt är alltid politisk. I synnerhet bostadspolitikerna är ur sådant hänseende

- 1 Tjänsteskrivelse, Årlig rapport om hemlöshetskartläggningen och insatser för hemlösa 2022, *Arbetsmarknads- och socialförvaltningen i Malmö stad*, s. 3
- 2 Reglemente för arbetsmarknads- och socialnämnden, antaget av kommunfullmäktige 2021-09-30 § 268
- 3 5 § Förvaltningslag (2017:900)
- 4 Sverigedemokraterna bestrider inte SCB:s lönestatistik; det är den ogrundade slutsatsen vi vänder oss mot.
- 5 Kartläggning av hemlöshet och insatser för hemlösa 2022, *Arbetsmarknads- och socialförvaltningen i Malmö stad*, s. 7
- 6 Kartläggning av hemlöshet och insatser för hemlösa 2022, *Arbetsmarknads- och socialförvaltningen i Malmö stad*, s. 34



då av särskilt allvarlig karaktär, då den inte främst tar avstamp i fördelningen av ekonomiska medel utan i något mer grundläggande och väsentligt: *Vem finns staden till för? Vem har rätt att bo i den?*

Sverigedemokraterna menar då att vi inte löser bostadsfrågan genom att stirra oss blinda *lokalt i Malmö*, utan snarare behöver se på Malmöbornas behov ur ett nationellt, regionalt och globalt perspektiv: precis som vi idag kan ta jobb i Lund, Köpenhamn, eller Singapore finns det naturligtvis också många lediga bostäder för den som vill i andra städer och länder.

I rapporten står följande⁷: ”Även om Boplats Syd förmedlar allt fler lägenheter är kötiden för en lägenhet med överkomlig hyra lång för den som befinner sig i hemlöshet och är helt oetablerad på bostadsmarknaden.”. Nämnden har ingen egen, oavhängig förmåga att uppföra bostadshus, varför problemet inte avhjälpas av att nämnden gör en i grund och botten politisk omfördelning av bostäder från studenter, löntagare, barnfamiljer och alla andra som köat till de som inte gjort det. Alla sådana beslut blir obevekligen en fråga om vem staden finns till för och vem som ska få bo här.

Styrets uttalade mål är att Malmö ska bli en sk. halvmiljonstad⁸, och skyr uppenbarligen inga medel i sina försök att uppnå det. Sverigedemokraterna är av en annan uppfattning. Vi yrkade i vår budgetreservation för 2023 att Malmö stad skulle ersätta befolkningsmål med välfärds mål⁹. Den politik som förs av styret på bostadsområdet leder obevekligen till en urholkning av skattebasen; när eftertraktade bostäder vigs åt sökande på den uttryckliga grunden att de har varit gängkriminella¹⁰ samtidigt som barnfamiljer flyttar ut¹¹ tar det sig oklart vem som ska betala välfärden för Malmös snabbt växande befolkning.

För Sverigedemokraterna Malmö

Jacqueline Maly

Jacqueline Maly (SD)

Peter Claréus

Peter Claréus (SD)

Med instämmande av

Elliot Bräck (SD)

7 Ibid, s. 34

8 Samrådsunderlag till översiktsplanför för Malmö (godkänd av kommunstyrelsen 4 mars 2020), *stadsbyggnadskontoret i Malmö stad*, s. 8

9 Sverigedemokraterna Malmös budgetreservation 2023, s. 10

10 Kartläggning av hemlöshet och insatser för hemlösa 2022, *Arbetsmarknads- och socialförvaltningen i Malmö stad*, s. 16

11 ”Barn flyttar till storstadsområden, men från storstäderna”, *Statistiska centralbyrån*.
<https://www.scb.se/hitta-statistik/artiklar/2018/barn-flyttar-till-storstadsomraden-men-fran-storstaderna/>



Elliot Bräck (SD)
2023-03-30



Datum

2023-02-28

Vår referens

Lars G Larsson

Utvecklingssekreterare

lars.g.larsson@malmö.se

Tjänsteskrivelse

Årlig rapport om hemlöshetskartläggningen och insatser för hemlösa 2022 ASN-2023-2341

Sammanfattning

Malmö stad genomför sedan 1996 årligen en kartläggning av hemlösheten och sammanställer årliga rapporter om insatser för hemlösa. Kartläggningen och rapport om insatser är ett av kommunens planeringsunderlag men även ett uppföljningsinstrument för hemlöshetsarbetet i Malmö stad.

Årets kartläggning visar att den totala hemlösheten i Malmö minskar för tredje året i rad. Både den så kallade strukturella som den sociala hemlösheten minskade jämför med föregående år, framför allt bland barnfamiljer och andra strukturellt hemlösa hushåll.

Förslag till beslut

1. Arbetsmarknads- och socialnämnden godkänner Kartläggning av hemlöshet och insatser för hemlösa 2022.
2. Arbetsmarknads- och socialnämnden skickar rapporten till kommunstyrelsen för kännedom utifrån kommunstyrelsens uppsiktsplikt.

Beslutsunderlag

- G-Tjänsteskrivelse - Årlig rapport om hemlöshetskartläggningen och insatser för hemlösa 2022

Beslutsplanering

ASN beredning 2023-03-08

Arbetsmarknads- och socialnämndens arbetsutskott 2023-03-16

Arbetsmarknads- och socialnämnden 2023-03-30

Beslutet skickas till

Kommunstyrelsen, stadsbyggnadsnämnden, tekniska nämnden, servicenämnden och MKB fastighets AB.

Ärendet

Årets hemlöshetskartläggning visar att hemlösheten bland både vuxna och barn fortsätter att minska. Antalet vuxna i hemlöshet har i jämförelse med föregående år minskat från 1897 till 1381 och antalet barn har minskat från 675 till 401. Minskningen beror till stor del på ett minskat antal hushåll som bor i lägenheter med kommunala andrahandskontrakt.

Antalet personer i så kallad strukturell hemlöshet ökade under en lång följd av år, men har minskat de fyra senaste åren. Strukturell hemlöshet beror i allmänhet på bostadsbrist för hushåll med låg betalningsförmåga och svag förankring på bostads- och arbetsmarknaden.

Det är brist på hyreslägenheter med hyresnivåer som hushåll med låga inkomster kan efterfråga. Även om Boplats Syd förmedlar allt fler lägenheter är kötiden för en lägenhet med överkomlig hyra lång för den som befinner sig i hemlöshet och är helt oetablerad på bostadsmarknaden. Den strukturella hemlöshetens minskning under de senaste åren bedöms ha flera orsaker: hemlöshetsinsatsningen med bland annat bostadsrådgivningen och fler socialsekreterare som kan ge stöd och hjälp, ett minskat antal hushåll med försörjningsstöd, ett högt bostadsbyggande, minskat mottagande av nyanlända till Malmö samt att många av de barnfamiljer som kom till Malmö under den så kallade flyktingkrisen har uppnått lång kötid och kunnat få lägenhet via Boplats Syd. Införandet av en ny vägledning för bistånd till boende och ett nytt arbetssätt bedöms också ha påverkat utvecklingen.

Under de senaste dryga tio åren har antalet personer i social hemlöshet inte förändrats i någon större omfattning. Vid hemlöshetskartläggningen 2010 uppgick antalet till 540 personer, vid årets kartläggning uppgick antalet till 512. Under samma period har Malmös befolkning ökat med drygt 50 000 personer.

Vid den senaste hemlöshetskartläggningen befann sig sammanlagt 81 barn i hemlöshet på grund av våld i familjen. Det innebär att 20 procent av alla hemlösa barn befann sig i hemlöshet på grund av våld i hemmet. Familjerna befinner sig i en dubbel utsatthet med både hemlöshet och erfarenheter av våld som de behöver hjälp att bearbeta. Såväl våldet som hemlösheten har negativ inverkan på både mående och relationer i familjen. Det blir också svårt för dessa familjer att ta emot de insatser som erbjuds, föräldrastöd, traumabehandling och annat stöd för barnen, eftersom ett stadigvarande hem ofta är en förutsättning för att dessa insatser ska kunna genomföras. Om bostadssituationen inte löses finns det en tydlig risk för att den våldsutsatta återvänder till våldsutövaren. Förvaltningen har 2023 ansökt om statsbidrag hos Socialstyrelsen för att förbättra arbetet med våldsutsatta kvinnor genom att ge stöd som leder till långsiktiga och stabila boendelösningar efter tiden i ett skyddat boende.

För tredje året i rad har förvaltningen gjort en uppföljning av barnfamiljer i hemlöshet som under året avslutat en boendeinsats och inte återvänt till socialtjänsten på grund av förnyat behov av bistånd till boende.

Uppföljningen visar att det omfattar 196 barnfamiljer och att de flesta barnfamiljer (60 procent) har behov av bistånd till boende en kortare tid än fyra månader, att de flesta finns kvar i Malmö efter avslutat bistånd och att drygt 60 barnfamiljer flyttade till en lägenhet med förstahandskontrakt. Av de 196 barnfamiljerna bodde 73 på ett skyddat boende på grund av våld i nära relation. Uppföljningen visar att 42 procent flyttade från ett skyddat boende till en bostad med första- eller andrahandskontrakt, ofta i en annan kommun än Malmö.

Arbetsmarknads- och socialförvaltningen gör flera insatser för att förebygga hemlöshet. Det vråkningsförebyggande arbetet bedrivs genom samarbete med bland annat Kronofogdemyndigheten och hyresvärdarna. Under år 2022 har antalet barn som berörs av vråkning minskat från 50 till 31.

Trots att hemlösheten sjunkit på senare år finns det fortfarande ett stort antal hemlösa personer i Malmö. Malmö stad behöver både arbeta kortsiktigt för att lösa de akuta behoven och mer långsiktigt för att säkra den framtida bostadsförsörjningen för stadens invånare.

Arbetsmarknads- och socialnämndens ansvar är i huvudsak den sociala hemlösheten. En hemlöshet som förvaltningen bedömer till stor del går att komma till rätta med genom de insatser som förvaltningen gör, samarbete med funktionsförvaltningen och hälsa- vård- och omsorgsförvaltningen samt genom de lägenhetsresurser som hyresvärdarna tillhandahåller genom fastighets- och gatukontoret.

För att möta den övriga hemlösheten krävs ett ökat fokus på att människor kommer i egen försörjning, tätt samarbete mellan nämnder och bolag i Malmö samt att stadens arbete med bostadsförsörjning underlättar för hushåll med en svag position på bostadsmarknaden att få en bostad. MKB fastighets AB har en särskilt viktig roll för en socialt hållbar bostadsmarknad.

Barnperspektiv

Det finns ojämlika ekonomiska förutsättningar mellan barnfamiljer i Malmö. Att barn har lika förutsättningar för en trygg och stabil boendesituation, möjlighet till utbildning och en ekonomisk och socialt trygg uppväxtmiljö, är en förutsättning för att långsiktigt kunna arbeta framgångsrikt för att motverka uppkomsten av sociala problem. Antalet barn i hemlöshet har minskat under senare år men fortfarande befinner sig över 400 barn i hemlöshet och varje år berörs barn av avhysningar.

Trygghet och kontinuitet är av grundläggande betydelse för ett barns utveckling och det är därför särskilt allvarligt om barn drabbas av hemlöshet. Att förebygga att barn hamnar i hemlöshet är av största vikt, bland annat genom att i samarbete med andra aktörer fortsätta att utveckla det avhysningsförebyggande arbetet. Förvaltningen anser att barn som befinner sig i hemlöshet eller i osäkra boendeförhållanden är en utmaning för hela kommunen. Det är frågor som behöver vara prioriterade i arbetet mot hemlöshet och i kommunens arbete med bostadsförsörjning.

Jämställdhetsperspektiv

Jämställdhetspolitikens övergripande mål är att kvinnor och män ska ha samma makt att forma samhället och sina egna liv. Kvinnor har i genomsnitt en lägre inkomst än män i Sverige. Kvinnor har därför generellt en sämre utgångspunkt på bostadsmarknaden och svårare att få bostadslån samt hyreskontrakt. Möjligheten att få en bostad eller att förändra sin boendesituation genom att flytta kan därmed antas vara sämre för kvinnor än för män.

Män drabbas i högre utsträckning än kvinnor av så kallad social hemlöshet, det vill säga hemlöshet som hänger samman med missbruk och/eller psykisk ohälsa. Tillgången till en stabil boendesituation har betydelse för möjligheten att komma till rätta med problemen. Kvinnor och barn som har utsatts för våld är en grupp som har ett stort behov av skydd, insatser och möjlighet till en hållbar bostadssituation för att kunna lämna exempelvis ett skyddat boende.

Ekonomiska konsekvenser

Att ha en bostad är ett av människans grundläggande behov. Det har betydelse för såväl den fysiska som psykiska hälsan och påverkar också möjligheterna att kunna arbeta, studera och att kunna försörja sig själv. Hemlöshetens sociala och ekonomiska kostnader för enskilda är omfattande. Förvaltningen har stora kostnader för akuta och tillfälliga boenden som i huvudsak är en följd av hemlöshet som orsakas av bostadsbrist och andra strukturella faktorer.

Ansvariga

Madeleine Moberg Enhetschef

Britt-Marie Pettersson Förvaltningschef

Kartläggning av hemlöshet och insatser för hemlösa 2022

Arbetsmarknads- och socialförvaltningen

Upprättad

Datum: 2023-02-27

Version: 1.0

Ansvarig: Lars G Larsson

Förvaltning: Arbetsmarknads- och
socialförvaltningen



Innehållsförteckning

Inledning	4
Kartläggning av hemlösheten	4
Mätfel.....	6
Hemlösa - antal, könsfördelning, hushållstyp, medborgarskap och födelseland.....	6
Barn i hemlösa hushåll	9
Sammanhängande tid i hemlöshet.....	11
Aktuellt boende för hemlösa.....	13
Huvudsaklig problematik bland hemlösa	15
Orsak till hemlösheten	16
Hemlösas försörjning och skulder.....	17
Hemlösas bostadsbehov	17
Insatser för personer i hemlöshet	19
Upphandling av boenden.....	19
Bokningscentralen	19
Bostadsrådgivningen.....	20
Uppsökarverksamheten	21
Bostad först.....	21
Genomgångsboenden	22
Lägenheter med kommunala andrahandskontrakt.....	22
Förebyggande insatser mot hemlöshet och avhysningar	23
Samarbete.....	25
Hemlösa barnfamiljer i Malmö – antal, insatser och boendesituation efter avslutat bistånd	27
Barnfamiljernas boende	27
Antal barnfamiljer med beslut om nödbistånd.....	27
Hur länge bor barnfamiljer med bistånd till boende?.....	28
Antal olika boenden och typ av boenden.....	29
Boendesituation för barnfamiljerna efter avslutat boendebistånd.....	30
Barnfamiljer som lämnar ett skyddat boende	32
Sammanhängande boendetid	32
Antal barn	32

Antal boenden under insatsen.....	32
Boendesituation efter skyddat boende.....	32
Arbetsmarknads- och socialförvaltningens avvägningar	34
Bilaga 1 Kartläggningsblankett 2022.....	36
Bilaga 2 Socialstyrelsens definition av hemlöshet från 1999	44

Inledning

Malmö stad genomför sedan 1996 årligen en kartläggning av hemlösheten. Kartläggningen är ett av kommunens planeringsunderlag för hemlöshetsarbetet och är tillsammans med redovisningen av insatser för hem- och bostadslösa även ett uppföljningsinstrument för hemlöshetsarbetet i Malmö stad.

2022 års kartläggning genomfördes i början av oktober och liksom tidigare år fyllde handläggarna inom socialtjänsten i en kartlägningsblankett (se bilaga 1) för varje kvinna och man som befann sig i hemlöshet. Det är enbart personer som är kända av socialtjänsten som omfattas av kartläggningen. Frivilligorganisationer, kriminalvård, sjukvård och andra aktörer deltar inte i kartläggningen.

I rapporten redovisas löpande i text, tabeller och diagram resultatet av hemlöshetskartläggningen.

I denna rapport redovisas även arbetsmarknads- och socialförvaltningens (ASF) insatser för hemlösa.

Ett avsnitt i rapporten är en uppföljning av de 196 hemlösa barnfamiljer som under året har avslutat en boendeinsats och som därefter inte har återkommit på grund av förnyat behov av hjälp med boende. I uppföljningen redovisas barnfamiljernas sammanhängande tid med boendeinsats, antal boenden som de har bott på, var de har bott, om de har haft nödbistånd eller annat bistånd samt vilken typ av boende som de själva eller med stöd av förvaltningen har flyttat till efter det att insatsen avslutades. En liknande uppföljning har gjorts 2020 och 2021.

Uppgifter, tabeller och diagram i denna rapport kommer från Malmö stads årliga kartläggningar av hemlösheten och från data hämtade från förvaltningens verksamhetssystem.

Kartläggning av hemlösheten

I december 2004 beslutade kommunfullmäktige att Malmö stad från år 2005 skulle använda Socialstyrelsens hemlöshetsdefinition från år 1999 vid den årliga kartläggningen. Denna definition har legat fast trots att Socialstyrelsen har ändrat definitionen vid de nationella kartläggningar som genomfördes 2005 och 2011. Socialstyrelsen genomförde den senaste nationella kartläggningen 2017 och planerar att göra en ny kartläggning under våren 2023.

I maj 2021 beslutade arbetsmarknads- och socialnämnden att hemlöshetskartläggningen ska göras enligt Socialstyrelsens senaste definition av hemlöshet. Det som skiljer Socialstyrelsens definition från år 1999 från myndighetens senaste definition från år 2017 är i huvudsak att numera räknas som hemlösa även de personer och hushåll som bor i så kallade ”långsiktiga boendelösningar” (situation 3 enligt Socialstyrelsens definition).

Med ”långsiktiga boendelösningar” menas lägenheter av olika slag som kommuner hyr ut med kommunala andrahandskontrakt och där särskilda villkor gäller. I övrigt är det inga stora

skillnader mellan de olika definitionerna. Förvaltningen bedömer att det är möjligt att göra jämförelser med tidigare års kartläggningar och att dessa är rimligt tillförlitliga.

För att kunna redovisa utvecklingen av hemlösheten exkluderas i tabeller och diagram som gör jämförelser mellan 2022 och 2021 års kartläggningar med tidigare år, de personer som vid de två senaste årens kartläggningar befann sig i situation 3, långsiktiga boendelösningar. I tabeller och diagram som endast visar resultatet för år 2022 och 2021 är dessa personer vanligtvis inkluderade.

Socialstyrelsens definition av hemlöshet

Situation 1: Akut hemlöshet

Personen är hänvisad till akutboende, härbärge, jourboende, skyddade boenden eller motsvarande. Här ingår också personer som sover i offentliga lokaler, utomhus eller i trappuppgångar, tält, bilar eller motsvarande.

Situation 2: Institutionsvistelse och stödboende

Personen är antingen intagen eller inskriven på en kriminalvårdsanstalt, ett hem för vård och boende (HVB), ett familjehem eller en SiS-institution, eller bor på ett stödboende som drivs av socialtjänst/hälsa- och sjukvård.

Personen ska flytta därifrån inom tre månader efter mätveckan, men har inte någon egen bostad ordnad inför flytten eller utskrivningen. Hit räknas även de personer som skulle ha skrivits ut eller flyttat, men som är kvar på grund av att de inte har någon egen bostad ordnad.

Situation 3: Långsiktiga boendelösningar

Personen bor i en av kommunen (socialtjänsten) ordnad boendelösning såsom försökslägenhet, träningslägenhet, socialt kontrakt, kommunalt kontrakt eller motsvarande på grund av att personen inte får tillgång till den ordinarie bostadsmarknaden. Det handlar om boendelösningar med någon form av hyresavtal (eller kontrakt) där boendet är förenat med tillsyn, särskilda villkor eller regler.

Situation 4: Eget ordnat kortsiktigt boende

Personen bor tillfälligt och kontraktslöst hos kompisar/bekanta, familj/släktingar eller har ett tillfälligt (max tre månader efter mätveckan) inneboende- eller andrahandskontrakt hos en privatperson. Den uppgiftslämnande verksamheten har haft kontakt med personen av detta skäl och kände till att denna hemlöshetssituation gällde under den aktuella mätveckan.

I såväl Malmö stads lokala kartläggning som i Socialstyrelsens nationella kartläggning ingår inte följande grupper:

1. barn och unga under 18 år som är placerade utanför hemmet enligt SoL eller LVU.
2. personer som bor i bostad med särskild service enligt SoL eller LSS.
3. utrikes födda personer som saknar uppehållstillstånd (permanent eller tillfälligt).

4. ensamkommande flyktingbarn (under 18 år) som är placerade genom socialtjänsten.
5. personer från övriga Europa som vistas i kommunen men saknar förankring där (EU-/ESS- och tredjelandsmedborgare).

Socialstyrelsens definition från år 1999, som använts vid Malmö stads kartläggningar fram till och med år 2020, finns som bilaga 2 i denna rapport.

Mätfel

I kartläggningar som denna kan det uppstå mätfel. Ett mätfel innebär att enkätsvar avviker från det riktiga svaret och kan uppkomma av en eller flera faktorer. Olika tolkningar av den definition av hemlöshet som används i kartläggning kan resultera i både under- och överrapportering. Detsamma gäller de frågor som bygger på uppgiftslämnarens bedömning av exempelvis bostadsbehov och huvudsaklig problematik i form av missbruk och/eller psykisk ohälsa. Det kan också röra sig om att viss information inte finns tillgänglig för uppgiftslämnaren, exempelvis förekomst av betalningsanmärkningar och tidigare avhysningar av Kronofogdemyndigheten.

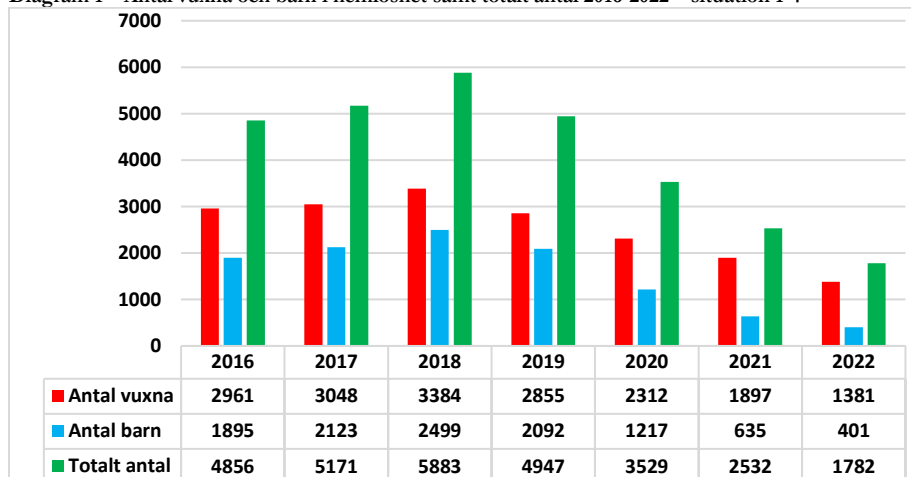
Hemlösa - antal, könsfördelning, hushållstyp, medborgarskap och födelseland

Antalet vuxna i hemlöshet vid hemlöshetskartläggning 2022 uppgick till totalt till 1381 personer. Det är en minskning med 516 personer eller 27 procent jämfört med föregående år. Antalet barn i hemlöshet uppgick till 401, vilket är en minskning med 234 barn eller 37 procent.

Att hemlösheten minskar bland både vuxna och barn beror till stor del på att antalet hushåll som bor i lägenheter med kommunala andrahandskontrakt (situation 3) har minskat betydligt det senaste året (-277 personer). Antalet hushåll som flyttar in i en lägenhet med kommunalt andrahandskontrakt sjunker samtidigt som antalet övertag är fortsatt högt. Ett övertag innebär att andrahandshyresgästen får förstahandskontrakt på lägenheten och därmed inte längre ingår i statistiken som hemlöst hushåll.

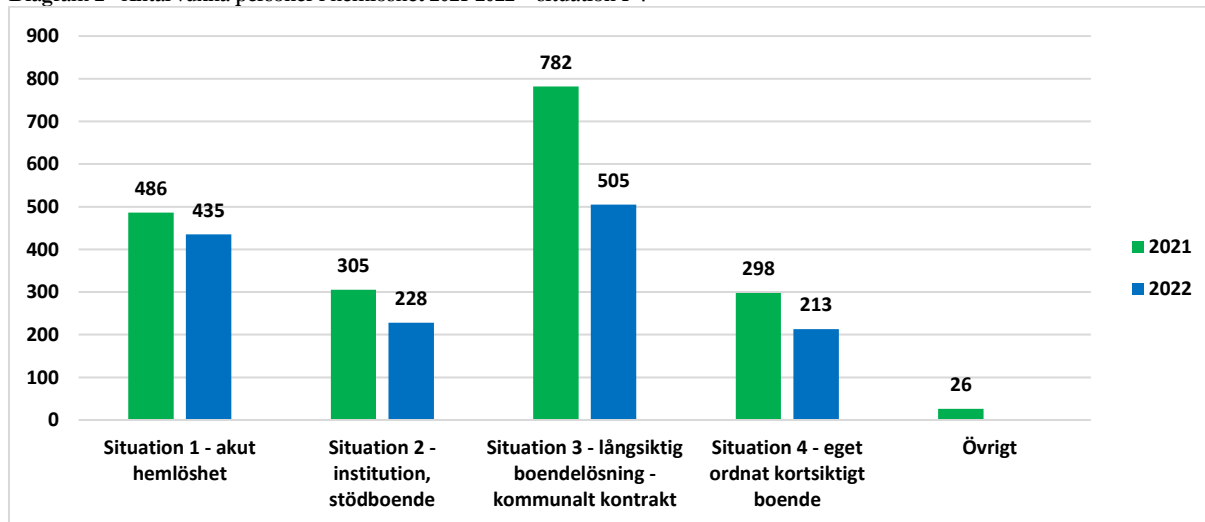
Förvaltningen kan genom Malmö stads datalager (Koll) ta fram uppgifter om antalet hushåll och hushållstyp inklusive antal vuxna och barn som i oktober månad hade andrahandskontrakt i en övertags- eller genomgångslägenhet. Denna insats motsvaras av situation 3 i nuvarande definition av hemlöshet, det vill säga den hemlöshetssituation som först år 2021 ingår i Malmö stads hemlöshetskartläggning. Utöver uppgift om antal personer och hushållstyp finns inga andra uppgifter som går att sammanställa på detta sätt.

Diagram 1 – Antal vuxna och barn i hemlöshet samt totalt antal 2016-2022 – situation 1-4



De flesta personer i hemlöshet befinner sig i situation 3, långsiktiga boendelösningar. Det gäller vid årets kartläggning för 505 personer. Näst vanligast, 435 personer, är att personen befinner sig i situation 1, akut hemlöshet.

Diagram 2 - Antal vuxna personer i hemlöshet 2021-2022 – situation 1-4



Av de 1 381 hemlösa vuxna personerna är 36 procent kvinnor och 63,5 procent män (sju personer är annat kön). Kvinnors andel av de hemlösa ökade under åren 2013-2018 men har minskat på senare år. Den huvudsakliga förklaringen till ökningen var att den strukturella hemlösheten och hemlöshet bland personer som har barn ökade markant fram till 2018. I båda dessa grupper är kvinnor överrepresenterade. I takt med att hemlösheten bland barnfamiljer har minskat under de senaste åren har kvinnors andel av vuxna i hemlöshet minskat.

Ensamstående utan barn är sedan mätningarna inleddes år 1996 den största gruppen i hemlöshet. Vid kartläggning 2022 utgör hushållstypen 79 procent av alla vuxna. Nedanstående tabell anger hushållstyp för de 1 381 vuxna individer som befann sig i hemlöshet. Hemmaboende ung vuxen är vuxna barn, 80 procent i åldern 18-25 år, som bor med sina föräldrar.

Tabell 1 - Hemlösa personer 2022, uppdelat på hushållstyp och kön - situation 1-4

Hushållstyp	Man	Kvinna	Annat kön	Totalsumma
Ensamstående utan barn	785	298	7	1090
Ensamstående med barn	8	114		122
Gift eller sambo med barn	45	47		92
Hemmaboende ung vuxen	24	21		45
Gift eller sambo utan barn	15	17		32
Totalsumma	877	497	7	1381

I kartläggningen anges den hemlöse personens ålder. 85 personer är 65 år eller äldre varav 75 procent befinner sig i social hemlöshet med missbruk och/eller psykiska problem. Drygt 60 procent i denna åldersgrupp bor i långsiktiga boendelösningar (situation 3).

Tabell 2 - Vuxna i hemlöshet 2022, uppdelat på åldersgrupper och hemlöshetssituation - situation 1-4

Radetiketter	18-24	25-34	35-49	50-64	65 +
Situation 1 - akut hemlöshet	60	126	142	87	20
Situation 2 - institution, stödboende	61	65	63	30	9
Situation 3 - långsiktig boendelösning - kommunalt kontrakt	36	87	167	163	52
Situation 4 - eget ordnat kortsiktigt boende	49	53	62	45	4
Totalsumma	206	331	434	325	85

Av de 1 381 vuxna i hemlöshet i 2022 års kartläggning hade 972 personer svenskt medborgarskap medan 348 personer hade annat medborgarskap än svenskt. För 61 personer saknas uppgift om medborgarskap.

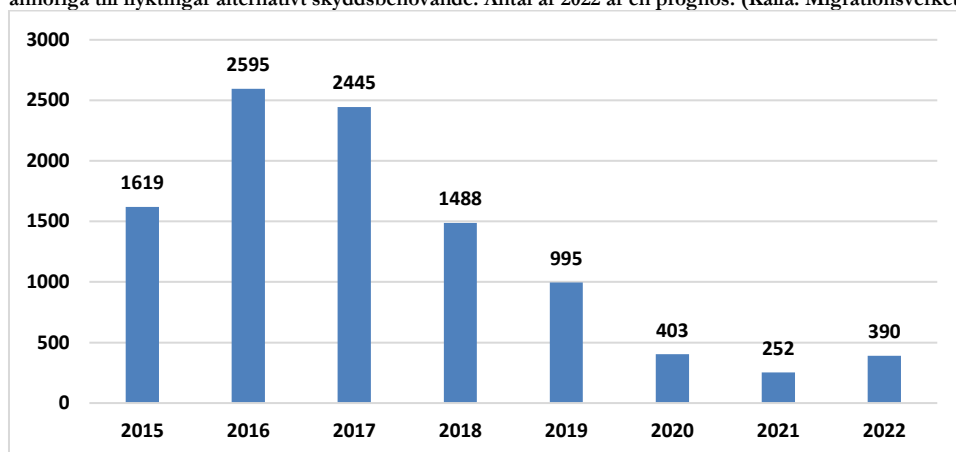
682 personer eller 49 procent av de 1 381 vuxna i hemlöshet är födda i Sverige, 665 eller 48 procent är födda i ett annat land än Sverige. För 34 personer saknas uppgift om födelseland.

Andelen som är födda utomlands har minskat på senare år. Under åren 2016-2018 var andelen personer födda utomlands cirka 70 procent.

Utvecklingen av hemlösheten i Malmö har påverkats av krig och väpnade konflikter i omvärlden, vilket framför allt under åren 2015-2018 resulterade i ett ökat kommunmottagande av nyanlända vuxna och barn. Nyanlända har ofta en svag ställning på bostads- och arbetsmarknaden vilket medför ökad risk för hemlöshet.

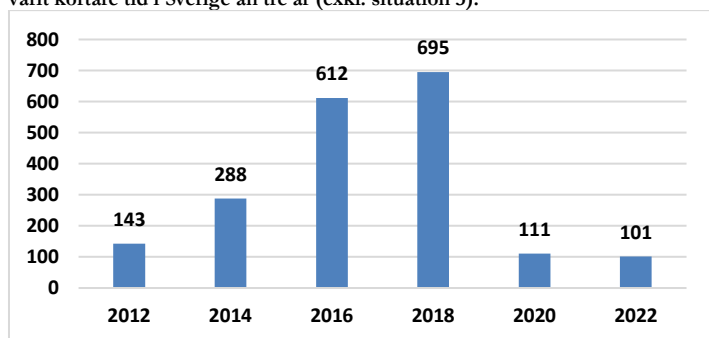
De senaste årens minskande mottagande av nyanlända till Malmö bedöms ha påverkat utvecklingen av hemlösheten.

Diagram 3 – Antal kommunmottagna vuxna och barn, fd asylsökande, kvotflyktingar, anhöriga till flyktingar alternativt skyddsbehövande. Antal år 2022 är en prognos. (Källa: Migrationsverket)



Från 2013 och fram till 2018 var det en stor årlig ökning av antalet hemlösa födda i ett annat land som varit i Sverige kortare tid än tre år vid tidpunkt för hemlöshetskartläggning. Vid de senaste årens kartläggningar har antalet i denna grupp minskat betydligt. För att kunna göra en jämförelse med tidigare år har exkluderats de personer som befann sig i hemlöshetsituation 3 (lägenheter med kommunala kontrakt) i kartläggningen 2022. Diagrammet visar antal vuxna i hemlöshet som är födda utomlands och som har varit i Sverige kortare tid än tre år. Antal för jämna årtal redovisas (antal för år 2021 är osäkra på grund av ett fel i det årets kartläggning).

Diagram 4 - Antal hemlösa 2012-2022 födda i annat land än Sverige och som varit kortare tid i Sverige än tre år (exkl. situation 3).



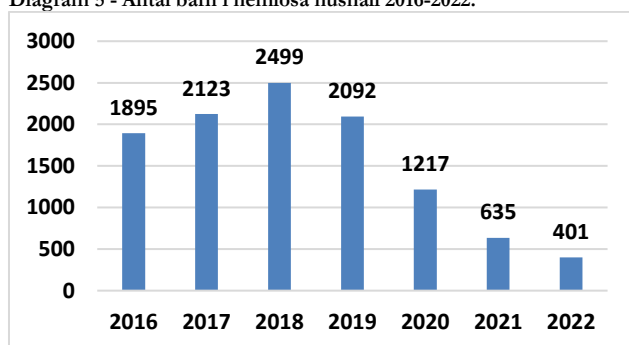
Barn i hemlösa hushåll

I detta avsnitt redovisas uppgifter om barn och deras familjer som befinner sig i hemlöshet. Redogörelsen bygger på hemlöshetskartläggning 2016-2022. För att inkludera de barn som befinner sig i hemlöshetsituation 3 (lägenheter med kommunala andrahandskontrakt), vilka inte

ingått i årliga hemlöshetskartläggningar förrän år 2021, har för åren 2016-2020 data hämtats från förvaltningens verksamhetssystem.

Antal barn i hemlöshet fortsätter att minska. Vid årets kartläggning befann sig 401 barn i hemlöshet, en minskning med 234 barn eller 37 procent jämfört med föregående år. Antalet barnfamiljer minskade med 21 eller 12 procent.

Diagram 5 - Antal barn i hemlösa hushåll 2016-2022.



I genomsnitt har de hemlösa barnfamiljerna drygt två minderåriga barn. De flesta hemlösa barnfamiljer har färre än fyra barn. Vid den senaste kartläggningen gäller detta 82 procent av alla familjer.

Hemlösa personer som har hemmavarande barn är nästan alltid strukturellt hemlösa. 90 procent av barnen bor med föräldrar som är strukturellt hemlösa. Det betyder att de inte har någon känd individuell problematik i form av missbruk och/eller psykisk ohälsa.

107 eller 27 procent av barnen lever i familjer med annan problematik, som av uppgiftslämnarna bedöms påverka möjligheten att få och behålla en bostad. Det handlar i regel om skulder hos Kronofogdemyndigheten, andra betalningsanmärkningar, hyresskulder eller våld i hemmet.

Orsaken till hemlöshet hos barnfamiljerna är i huvudsak bristande förankring, det gäller 56 procent av barnen. Våld i hemmet som orsak till hemlöshet har, vad gäller antalet barn, minskat något jämfört med föregående år. Sammanlagt 81 barn befann sig i hemlöshet på grund av våld i familjen. Det innebär att 20 procent av alla hemlösa barn befann sig i hemlöshet på grund av våld i hemmet.

Barn i hemlöshet har ofta föräldrar där den ena eller båda är födda i ett annat land än Sverige. Det gäller 311 av de 401 hemlösa barnen.

Den vanligaste hemlöshetssituationen för barn är akut hemlöshet, vilket omfattar 217 barn. Av dessa barn bor 168 på ett akutboende. Barnen bor i regel ett boende som drivs av förvaltningen eller av privata aktörer där den hemlösa familjen bor själv i en lägenhet och där de har tillgång till eget kök, matplats, badrum och toalett. 43 barn befinner sig tillsammans med sin förälder på ett

skyddat boende eller på kvinnojour. Övriga sex barn i akut hemlöshet bor i andra typer av tillfälliga boenden som förvaltningen bistått med.

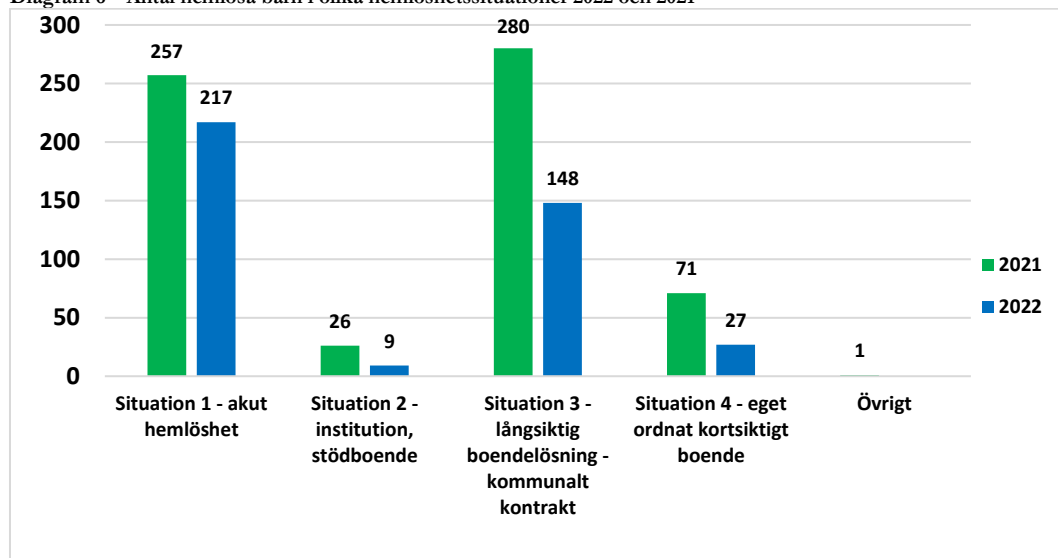
Nio barn befinner sig i hemlöshetssituation 2, alla bor på någon form av stödboende tillsammans med förälder.

Långsiktiga boendelösningar med kommunala kontrakt gäller för 148 barn.

Hemlöshetssituation 4 omfattar eget ordnat kortsiktigt boende och innebär att familjen bor inneboende eller med kortare andrahandskontrakt och har sökt hjälp hos socialtjänsten. 27 barn omfattas av denna situation.

Den stora minskningen av barn hemlöshet beror framför allt på att antalet som bor i lägenheter med kommunala andrahandskontrakt är betydligt färre år 2022 jämfört med år 2021. Bakgrunden till utvecklingen är att många barnfamiljer övertar till eget förstahandskontrakt och därigenom inte längre omfattas av hemlöshetskartläggningen. Relativt få barnfamiljer beviljas bistånd till lägenhet med kommunalt andrahandskontrakt.

Diagram 6 – Antal hemlösa barn i olika hemlöshetssituationer 2022 och 2021



Sammanhängande tid i hemlöshet

Sedan år 2018 har förvaltningen mätt hur lång tid personerna befunnit sig i hemlöshet.

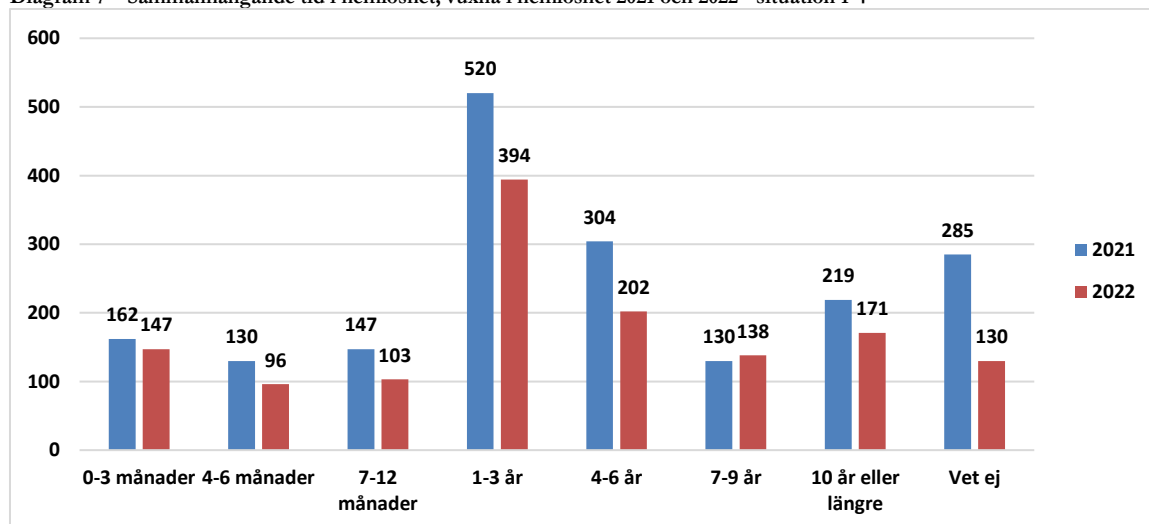
De tidsintervall som används överensstämmer med de som Socialstyrelsen använder i sin nationella kartläggning av hemlöshet.

I hemlöshetskartläggningen 2022 finns uppgift om 1251 av de 1381 vuxna personernas sammanhängande tid i hemlös. Det saknas uppgifter om 130 personer eller nio procent. 346 vuxna eller 25 procent av de 1381 vuxna personer har varit hemlösa i mindre än ett år. 394

personer eller 28 procent har varit hemlösa i 1-3 år. En relativt stor grupp har befunnit sig i hemlöshet fyra år eller längre tid (511 personer). I denna grupp bor 319 eller 62 procent i lägenheter med kommunala andrahandskontrakt.

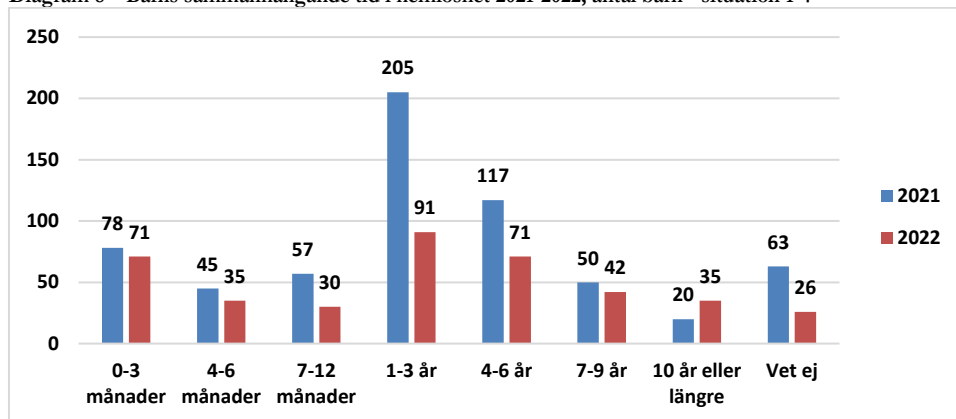
Hemlöshet som har pågått längre tid än fyra år drabbar i betydligt högre utsträckning personer med missbruk och/eller psykisk ohälsa (så kallad social hemlöshet). För de socialt hemlösa där uppgift om sammanhängande tid finns i kartläggningen har 43 procent en sammanhängande tid som är fyra år eller längre. För gruppen strukturellt hemlösa har 26 procent befunnit sig i hemlöshet fyra år eller längre. Som framgår ovan bor många i långvarig hemlöshet (+4 år) i lägenheter med kommunala andrahandskontrakt. Det saknas uppgift om sammanhängande tid i hemlöshet för 55 av de strukturellt hemlösa personerna och för 75 av de socialt hemlösa.

Diagram 7 – Sammanhängande tid i hemlöshet, vuxna i hemlöshet 2021 och 2022 - situation 1-4



Sammanhängande tid i hemlöshet för barn i hemlösa barnfamiljer har tagits fram i kartläggningen. Uppgiften baseras på föräldrarnas sammanhängande tid i hemlöshet. Eftersom föräldrarna kan ha befunnit sig i hemlöshet redan innan de fick barn, speglar inte diagrammet fullt ut barnens tid i hemlöshet.

Diagram 8 – Barns sammanhängande tid i hemlöshet 2021-2022, antal barn - situation 1-4



Aktuellt boende för hemlösa

Vid årets kartläggning har uppgiftslämnarna angett vilken situation (1-4) som den hemlöse personen befinner sig i samt i vilken typ av boende som hen vistas. I nedanstående tabeller redovisas aktuellt boende i de olika hemlöshetsituationerna för år 2022 och 2021.

Situation 1

De 435 personerna i akut hemlöshet år 2022 (situation 1) bor i till övervägande del i akutboenden. Det gäller för 239 personer. Akutboende är både lägenheter för barnfamiljer och hushåll utan barn och andra tillfälliga boenden. 59 personer bor på härbärke, 68 på skyddat boende/kvinnojour. Att vistas i offentliga lokaler, utomhus eller att vara ambulerande mellan olika kortvariga lösningar gäller för 61 personer. Ett mindre antal vistas på vandrarhem, camping/husvagn eller hotell.

Tabell 3

Situation 1 – aktuellt boende	2021	2022
Akutboende	259	239
Skyddat boende eller Kvinnojour	58	68
Härbärke	59	59
Offentliga utrymmen/utomhus, ambulerande	43	61
Vet ej	40	0
Vandrarhem	15	4
Camping/husvagn	3	3
Hotell	4	1
HVB-hem, SiS-institution, Familjehem, Arbetskooperativ	3	0
Lokal	2	0
Totalsumma	486	435

Situation 2

Situation 2 omfattar 228 personer som bor i någon form av institution eller stödboende.

Tabell 4

Situation 2 – aktuellt boende	2021	2022
Stödboende ("boende med stöd")	158	135
HVB-hem, SiS-institution, Familjehem, Arbetskooperativ	67	60
Stödboende enligt 6 kap. 1 § SoL - unga tom 20 år	48	20
Korttidsboende – boende med HSL-insatser	12	13
Heldygnsvård på behandlingsenhet inom hälso- och sjukvården	10	0
Anstalt/häkte	8	0
Vet ej	2	0
Totalsumma	305	228

Situation 3

Situation 3 omfattar långsiktiga boendelösningar med kommunala andrahandskontrakt. 321 bodde i så kallade övertagslägenheter, vilka är möjliga att överta till eget förstahandskontrakt. I denna grupp ingår de personer som bor i någon av de drygt 50 lägenheter som ingår i Bostad först. I genomgångslägenhet bodde i 184 personer. Lägenheterna kan inte övertas till eget förstahandskontrakt.

Tabell 5

Situation 3 – aktuellt boende	2021	2022
Övertagslägenhet (inkl. Bostad först)	529	321
Genomgångslägenhet	234	184
Vet ej	8	0
Annat	11	0
Totalsumma	782	505

Situation 4

Situation 4 omfattar personer som har ett kortsiktigt boende som de har ordnat själva. Socialtjänsten känner till att situationen gäller under mätveckan. Kartläggningen visar att 213 personer befann sig i denna situation.

Tabell 6

Situation 4 – aktuellt boende	2021	2022
Ofrivillig kontraktslöst boende hos kompisar/bekanta eller släktingar/familj	205	168
Tillfälligt inneboende eller andrahandsboende hos privatperson	80	45
Vet ej	4	0
Annat	9	0
Totalsumma	298	213

Huvudsaklig problematik bland hemlösa

Antalet personer i hemlöshet med social problematik i form av missbruk och/eller psykisk ohälsa uppgår till sammanlagt 871 personer, en minskning med 220 personer jämfört med föregående år.

310 personer har ingen känd individuell problematik, en minskning med 170 personer sedan kartläggningen 2021. 200 personer har annan individuell problematik som kan påverka möjligheterna att få en bostad på den reguljära bostadsmarknaden.

Den strukturellt betingade hemlösheten ökade under åren 2010-2018. Kartläggningarna sedan år 2019 visar på en stor nedgång i denna grupp.

Den gemensamma nämnaren för strukturellt hemlösa personer/familjer är att de inte har ekonomiska förutsättningar att konkurrera på bostadsmarknaden och därför inte själva kan lösa sin boendesituation utan tvingas vända sig till socialtjänsten. Det rör sig om t ex personer/familjer som är relativt nyanlända i Sverige och som inte har några boenderefereanser och kort kötid på Boplats Syd, unga vuxna som av olika skäl inte kan bo kvar hemma hos föräldrarna, stora barnfamiljer, personer som har separerat och personer som har betalningsanmärkningar och/eller skulder. Många har försörjningsstöd eller etableringsersättning, inkomstslag som enbart MKB och ett mindre antal privata hyresvärdar godkänner som inkomst för nya hyresgäster.

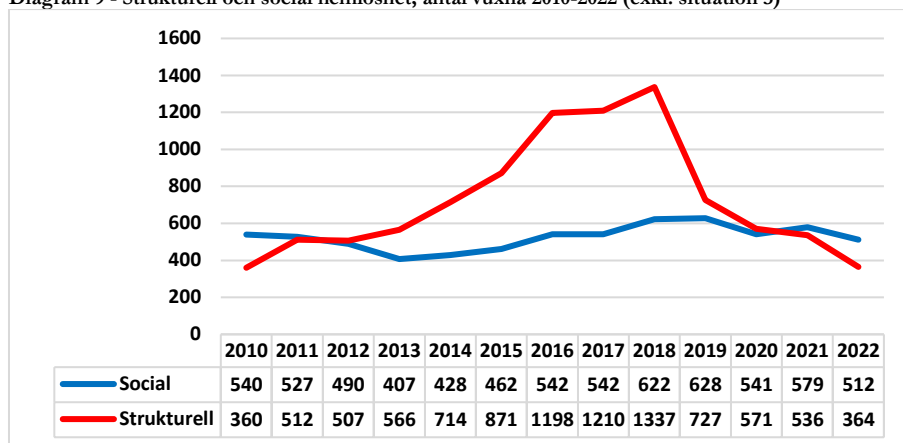
Tabell 7 - Huvudsaklig problematik 2022 och 2021, antal vuxna - situation 1-4

Huvudsaklig problematik	2021	2022
Annan individuell problematik som kan utgöra hinder att få en bostad	326	200
Ingen känd individuell problematik som kan utgöra hinder för att få en bostad	480	310
Missbruk	454	355
Missbruk och psykiska problem	315	301
Psykiska problem	322	215
Totalsumma	1897	1381

Nedanstående diagram visar utvecklingen av strukturellt och socialt betingad hemlöshet i Malmö under åren 2010-2022. För att kunna göra jämförelser med tidigare år har i diagrammet exkluderats de personer som bor i lägenheter med kommunala andrahandskontrakt (hemlöshetsituation 3). Först år 2021 har förvaltningen inkluderat denna grupp i årlig hemlöshetskartläggning. Social hemlöshet består av de personer som har missbruk och/eller psykisk ohälsa.

Personer som inte har någon känd problematik eller annan individuell problematik utgör tillsammans de som i denna rapport kategoriseras som strukturellt hemlösa.

Diagram 9 - Strukturell och social hemlöshet, antal vuxna 2010-2022 (exkl. situation 3)



Orsak till hemlösheten

I kartläggningen anger uppgiftslämnande socialsekreterare orsak till hemlösheten. Finns flera orsaker ska den dominerande anges. Vid kartläggningen år 2022 var 818 personer eller 59 procent hemlösa till följd av bristande förankring på bostadsmarknaden. Det innebär att de har svårt att konkurrera på den reguljära bostadsmarknaden och en bidragande anledning är att de ofta inte har några tidigare boendereferenser.

Personer som blivit hemlösa på grund av obetalda hyror uppgick till 194 personer och 135 personer hade orsaken störande beteende i bostaden. Personer med övriga betalningsanmärkningar, som inte hör samman med boendet, omfattar 55 personer. När det gäller våld i hemmet så är 115 personer hemlösa av denna orsak.

I kartläggningen 2018 infördes en ny valbar orsak till hemlösheten: våld eller hot om våld utom relation (inte våld i nära relation). Anledningen till att denna orsak numera används är att socialsekreterarna uppmärksammat en allt större grupp som befinner sig i hemlöshet och behöver hjälp med boende på grund av att de lämnar kriminella gäng (avhoppare), är hotade i bostadsområdet eller ska vittna i domstol. Vid bedömning av dessa ärenden samråder förvaltningen ofta med Polismyndigheten. Kartläggningen visar att 64 personer befann sig i hemlöshet av denna orsak.

Tabell 8 - Orsak till hemlöshet 2022 och 2021 - situation 1-4

Orsak till hemlöshet	2021	2022
Bristande förankring på bostadsmarknaden	1129	818
Uppsagd pga. obetalda hyror	275	194
Uppsagd pga. störande beteende	163	135
Våld i hemmet (= våld i nära relation)	149	115
Våld och hot utom familjen (t.ex. hot från kriminella)	63	64
Övriga betalningsanmärkningar (inte hyresskulder)	118	55
Totalsumma	1897	1381

Hemlösas försörjning och skulder

Hemlösas huvudsakliga försörjning undersöks på samma sätt som Socialstyrelsen gör i de nationella kartläggningarna. Uppgiftslämnarna kan ange max två huvudsakliga inkomstkällor. Liksom tidigare är försörjningsstöd den vanligaste inkomstkällan bland personer i hemlöshet. 878 eller 64 procent i hemlöshet försörjer sig helt eller delvis genom försörjningsstöd. Den näst största gruppen är de som har huvudsaklig inkomst i form av sjukersättning/aktivitetsersättning (107 personer), därefter personer som har pension/äldreförsörjningsstöd (92 personer). Inkomst genom tillfälligt eller regelbundet arbete gäller för 120 personer.

Tabell 9 – Huvudsaklig försörjning 2022 - situation 1-4

Huvudsaklig försörjning	Antal
Försörjningsstöd	878
Sjukersättning/aktivitetsersättning	107
Saknar inkomstkälla	93
Pension, äldreförsörjningsstöd	92
Bostadstillägg/bostadsbidrag	74
Lön regelbundet arbete	63
Annat	62
Arbetslöshetsersättning	61
Lön tillfälligt arbete	57
Sjukpenning/föräldrapenning	39
Vet ej	32
Totalsumma	1558

Enligt uppgiftslämnarna har 791 av de 1381 som befinner sig i hemlöshet skulder hos Kronofogdemyndigheten. 246 personer har inga skulder hos Kronofogdemyndigheten, för 344 är svaret att uppgiftslämnarna inte vet. Pågående hyresskuld har 183 personer medan 115 haft en sådan skuld tidigare (inte aktuell under mätveckan).

Hemlösas bostadsbehov

I hemlöshetskartläggningen har uppgiftslämnarna gjort en bedömning av vilket bostadsbehov varje enskild hemlös vuxen har det närmaste året.

2022 bedöms 352 av de 1381 personerna i hemlöshet ha behov av en egen bostad på den ordinarie bostadsmarknaden. Av dessa personer bor 74 redan i en lägenhet med kommunalt andrahandskontrakt. 232 personer bedöms ha behov av ett kommunalt andrahandskontrakt i en övertagslägenhet, varav 60 bedöms vara behov av det stöd som ges i Bostad först. För 166 personer finns inget bostadsbehov angett beroende på att utredning pågår. En relativt stor grupp, 94 personer, bedöms vara i behov av bostad med särskild service enligt socialtjänstlagen (SoL) eller lagen om stöd och service till vissa funktionshindrade (LSS). Det är boendeformer som inte

förvaltningen förfogar över, utan det är insatser som hälsa- vård och omsorgsförvaltningen samt funktionsstödsförvaltningen vid behov kan tillhandahålla.

Tabell 10 – Hemlösas bedömda bostadsbehov det närmaste året, uppdelat på nuvarande hemlöshetssituation 1-4

Bostadsbehov det närmaste året	Situation 1	Situation 2	Situation 3	Situation 4	Totalsumma
Bostad på den ordinarie bostadsmarknaden, med eget kontrakt	162	29	74	87	352
Inte behov av förändrad boendelösning inom ett år. Nuvarande boendelösning är lämplig/relevant.	45	12	265	19	341
Bostad på den ordinarie bostadsmarknaden med kommunalt kontrakt (inkl. Bostad först)	66	58	79	29	232
Förslag på boendelösning finns ej, utredning pågår.	65	40	34	27	166
Boende med olika former av stödinsatser	29	35	6	23	93
Bostad med särskild service enligt SoL eller LSS – Psykisk funktionsnedsättning	13	12	13	1	39
Bostad med särskild service enligt SoL eller LSS – samsjuklighet (missbruk och psykisk ohälsa)	15	14	6	4	39
Akutboende/härbärge	16	3	2	7	28
Annat	8	1	11	6	26
Skyddat boende/kvinnojour	10	7	3	4	24
Stödboende för ungdomar -20 år (enligt 6:1 SoL).	1	13	1	4	19
Bostad med särskild service enligt SoL eller LSS – Fysisk funktionsnedsättning/somatisk sjukdom	3	4	7	2	16
Vet ej	1	0	4		5
Genomgångslägenhet	1	0	0	0	1
Totalsumma	435	228	505	213	1381

Av de 505 personer som befinner sig i situation 3 (långsiktiga boendelösningar med kommunala andrahandskontrakt) bedöms 418 inte vara i behov av någon förändrad bostadssituation det närmaste året, alternativt kommunalt kontrakt eller en bostad på den ordinarie bostadsmarknaden. Det senare är möjligt för de 321 personerna som bor i övertagslägenheter eftersom de efter viss tid och vid skötsamhet kan få överta lägenheten med eget förstahandskontrakt. 26 personer i situation 3 bedöms vara i behov av bostad med särskild service enligt SoL eller LSS.

Insatser för personer i hemlöshet

I denna del av rapporten redogörs för några av de olika insatser och verksamheter som förvaltningen har för personer som befinner sig i hemlöshet.

Förvaltningen har sedan år 2020 tre verksamhetsområden; Arbetsmarknad och ekonomiskt bistånd, Individ och familj samt Boende, tillsyn och service. Utredning och beslut avseende insatser för personer i hemlöshet är organiserat inom arbetsmarknad och ekonomiskt bistånd. Verksamhetsområdet boende, tillsyn och service ansvarar bland annat för förvaltningens alla boenden.

Det finns särskild personal inom förvaltningens mottag som arbetar med akut hemlöshet, personal som utreder ansökningar och fattar beslut och gör uppföljning av insatser. Det finns ett gemensamt mottag för hela förvaltningen där bland annat akuta ärenden med nödbistånd handläggs. Det finns också särskild personal som arbetar med att förebygga vräkningar och personal som arbetar med information och rådgivning till hemlösa i syfte att öka möjligheterna för dessa att behålla eller att finna en egen bostad.

Upphandling av boenden

Arbetsmarknads- och socialnämndens entreprenadavtal med Förenade Care avseende akutboende för män, kvinnor och par i hemlöshet (Vallhem, Rönbacken, Nattvilan) löpte ut den 31 december 2022. En upphandling genomfördes under 2022 men fick avbrytas efter annonsering då inga anbud kom in. Verksamheten drivs i kommunal regi sedan årsskiftet 2022/2023.

Under 2022 har ytterligare två upphandlingar genomförts avseende boendeplatser. Den ena upphandlingen omfattar skyddat boende för personer utsatta för våld i nära relation, hedersrelaterat våld och förtryck samt för personer som lever under hot (bl.a. vittnesskydd) eller vill lämna ett kriminellt liv ("avhoppare"). Den andra upphandlingen omfattar stödboende för unga 16-20 år. Båda upphandlingarna blev överprövade. Vad gäller skyddat boende har dom fastställts i förvaltningsrätten till förvaltningens fördel och avtalet började löpa den 1 februari 2023. För stödboende för unga 16-20 år pågår överprövningen i förvaltningsrätten fortfarande.

Nämnden har ramavtal med ett antal externa leverantörer avseende boende med och utan stöd. Ramavtalet gällande boende utan stöd löper ut den 30 september 2023. Nämnden har tagit beslut om att inleda upphandling och förfrågningsunderlaget ska behandlas i nämnden i februari.

Bokningscentralen

Bokningscentralen, som inrättades under våren 2018, ansvarar för bokning av boendeplatser till personer som beviljats bistånd till boende. Verksamheten ansvarar också för ansvar för fördelning och bokning av övertags- och genomgångslägenheter, anskaffning och upphandling, kvalitetsuppföljning och tillsyn av de upphandlade platserna samt fakturagranskning. Bokningscentralens arbete har dels lett till minskade kostnader för externa boendeplaceringar, dels till en kvalitetssäkring av de externa platserna. Vidare har Bokningscentralens arbete frigjort

tid för socialsekreterarna för att kunna stötta hemlösa hushåll bättre i bostadssökande samt att mer tätare följa upp beviljade insatser.

Bostadsrådgivningen

Bostadsrådgivningen startade sin verksamhet under våren 2019 och riktar sig till alla Malmöbor som behöver hjälp med att söka en bostad. Verksamheten tar emot individuella besök och har gruppverksamhet samt erbjuder kurser för både malmöbor och för professionella inom Malmö stad

Under 2022 har verksamheten haft drygt 1500 besök eller kontakter med Malmöbor. Det är 200 färre än år 2021. Bakgrunden är minskad hemlöshet samt att färre nyanlända hushåll på senare år har anvisats Malmö stad enligt bosättningslagen. Båda dessa grupper har sedan start av verksamheten haft stort behov av verksamhetens rådgivning.

Vanligtvis sker kontakten vid bokade besök, öppen mottagning och genom gruppverksamheter. Majoriteten (cirka 80 procent) av de som Bostadsrådgivningen har kontakt med har fått information om verksamheten från socialtjänsten. Av besökarna är 54 procent hushåll utan barn, 35 procent har barn, för övriga är hushållstyp okänd. En majoritet av de bokade besöken sker med hjälp av tolk.

Under 2022 har verksamheten börjat göra besök på akutboenden för barnfamiljer för att på plats ge rådgivning.

Verksamheten finns också på plats en förmiddag i veckan på Stadsmissionens träffpunkter för hemlösa, ger information till grupper som läser svenska för invandrare (SFI) samt medverkar i samhällsorientering för nyanlända. Det finns en pågående dialog med hälsa- vård- och omsorgsförvaltningen om hur bostadsrådgivningen i ökad utsträckning kan komma i kontakt med äldre personer i behov av rådgivning för att kunna flytta till en bättre anpassad bostad.

Aktuell boendesituation varierar för de som har kontakt med bostadsrådgivningen. Cirka 30 procent har ett andrahandskontrakt eller är inneboende och fjorton procent har ett förstahandskontrakt eller äger sin bostad.

Cirka 30 procent bor i något tillfälligt boende via socialtjänsten eller växlar mellan en ambulering tillvaro eller är uteliggare. Kommunalt andrahandskontrakt genom bistånd enligt SoL eller via bosättningslagen gäller för drygt 20 procent av besökarna.

Uppsökarverksamheten

Uppsökarverksamheten arbetar med vuxna i hemlöshet som har beroendeproblematik och andra sociala problem. Inom verksamheten arbetar fyra socialsekreterare med att ge stöd och rådgivning till målgruppen. En del av arbetet handlar om att motivera personer i hemlöshet till kontakt med socialtjänsten för att få bistånd till boende och för att kunna göra en långsiktig planering.

Uppsökarverksamheten möter bland annat personer som helt eller delvis sover ute, varav en del har rapporterats som akut hemlösa i hemlöshetskartläggningen. Andra är enbart kända av uppsökarverksamheten. Det finns således ett mörkertal, det vill säga utsatta personer som uppsökarna möter, som vistas ute och som inte på annat sätt är kända inom förvaltningen och därför inte fångas upp i hemlöshetskartläggningen.

En del personer som uppsökarverksamheten möter utomhus har bott på olika härbärgen men har exempelvis på grund av utagerande beteende inte fått bo kvar och är inte heller välkomna tillbaka förrän en viss tid har gått och man har haft tid att ha ett möte om situationen. Andra personer vill inte bo på de härbärgen som socialtjänsten har erbjudit dem och väljer i stället att lösa sin situation genom att bo hos vänner eller att bo utomhus. En del befinner sig mellan olika boenden och visats ute en kortare tid. Ytterligare en grupp är personer med allvarlig psykisk ohälsa som är svåra att få kontakt med och erbjuda insatser. Här behövs ofta ett nära samarbete mellan kommunens olika verksamheter och sjukvården psykiatriska mottagningar. En del personer visats i Malmö men är skrivna i andra kommuner.

Uppsökarverksamheten möter i sitt arbete allt fler så kallat strukturellt hemlösa, det vill säga personer som inte har missbruk, psykiska problem eller andra omfattande sociala problem som utgör hinder för att få en bostad. Utifrån den vägledning för bistånd till boende som gäller sedan 2019 har de inte rätt till bistånd till boende, så till vida de inte befinner sig i en nödsituation. Verksamheten upplever att kraven på socialt hemlösa har ökat, vad gäller att i samband med ansökan om bistånd till boende inkomma med uppgifter i form av handlingar och intyg som styrker deras rätt till bistånd. Krav som en del av de socialt hemlösa inte kan leva upp till. Målgruppen ber allt oftare personal inom verksamheten om hjälp vid insamling av uppgifter och handlingar till de handläggare som fattar beslut om bistånd till boende.

Tillgången till värmestugor under vintermånaderna har stor betydelse för målgruppen.

Bostad först

Bostad först är en av Socialstyrelsen rekommenderad metod. Bostad först är en etablerad verksamhet i Malmö stad sedan år 2012. Verksamheten vänder sig till personer som befinner sig i långvarig hemlöshet och har en sammansatt social problematik. Metodens första grundprincip, *Bostad är en mänsklig rättighet*, understryker behovet av en trygg bostad för att kunna prioritera annat i livet som hälsa, ekonomi och relationer. Det finns inget krav på drogfrihet eller nykterhet däremot ska den enskilde vara motiverad att följa hyreslagen och positiv till att ta emot det stöd som Bostad först erbjuder.

Sedan verksamheten startade har 139 personer beviljats insatsen Bostad först. Antalet män uppgår till 98 och antalet kvinnor uppgår till 41. Den ojämna könsfördelningen beror på att fler män än kvinnor ingår i målgruppen socialt hemlösa.

Under 2022 flyttade 21 personer in i en lägenhet inom Bostad först, 17 män och 4 kvinnor. Vid årsskiftet 2022/2023 hade verksamheten 57 lägenheter i sitt bestånd. Under år 2022 tog nio hyresgäster över kontraktet och fick ett förstahandskontrakt.

Verksamheten har haft goda resultat och har ett kvarboende på drygt 80 procent. Det ligger i linje med nationella och internationella utvärderingar av metoden Bostad först.

Regeringen har gett Socialstyrelsen i uppdrag att fördela statsbidrag 2022-2026 till kommuner för insatser enligt metoden Bostad först för att motverka hemlöshet. Syftet med statsbidraget är att stärka arbetet mot hemlöshet genom att bland annat förbättra och utöka verksamhet enligt metoden Bostad först. Förvaltningen har inför 2023 ansökt om cirka 1,5 mnkr för att utöka och förbättra Bostad först.

Genomgångsboenden

Sedan våren 2020 driver avdelning boende, tillsyn och service alla kommunala boenden för hemlösa hushåll i Malmö stad. Dessa är tillgängliga för hemlösa personer, oavsett vilken boendesektion personen har kontakt med.

Förvaltningen driver ett antal genomgångsboenden för hemlösa. Boendena riktar sig till olika grupper av hemlösa. Det finns bl.a. lågtröskelboende för personer med missbruk, akutlägenheter för barnfamiljer eller kollektiva boenden för personer som kommer från behandling för missbruk. Det finns också boenden för kvinnor som utsatts för våld i nära relation och boenden som riktar sig till ungdomar i behov av stöd. Utöver detta finns ett antal genomgångslägenheter i blockförhyrda fastigheter.

Lägenheter med kommunala andrahandskontrakt

Malmö stad och lägenhetsenheten vid fastighets- och gatukontoret förvaltade vid årsskiftet ett stort antal lägenheter för andrahandsuthyrning till hemlösa hushåll. Lägenheterna är antingen övertagslägenheter eller genomgångslägenheter. Antalet genomgångslägenheter som används till hemlösa hushåll går inte att redovisa då de inte går att skilja ut från de som används för bosättningslagens målgrupp eller för personer som kommunen har ansvar för enligt massflyktsdirektivet.

Övertagslägenheter finns i hyresvärdarnas ordinarie bestånd och ska, om det fungerar väl med andrahandshyresgästen, övergå till förstahandskontrakt.

Genomgångslägenheterna är sådana som kommunen vanligtvis blockförhyr och som bland annat är avsedda att fungera som en referensboende i avvaktan på en mer långsiktig lösning på den

reguljära bostadsmarknaden t ex genom Boplats Syd. Genomgångslägenheter kan också användas till hemlösa hushåll som inte har förutsättningar att flytta in i en övertagslägenhet beroende på olika former av sociala problem.

Av de totalt 348 övertagslägenheterna som kommunen hade tillgång till vid årsskiftet förvaltades 74 procent av MKB Fastighets AB, 25 procent av privata hyresvärdar. Enstaka lägenheter förvaltas av Stadsfastigheter (serviceförvaltningen).

Tabell 11 – Övertagslägenheter 221231

Fastighetsägare	Övertagslägenheter, antal
MKB	257
Privata hyresvärdar	87
Stadsfastigheter	4
Totalt	348

Under 2022 uppgick antalet övertag till förstahandskontrakt till 154. Motsvarande siffor för år 2020 var 285 övertag. Av de 154 övertagen år 2022 har 113 skett i MKB:s lägenheter, 35 hos privata hyresvärdar och 6 hos stadsfastigheter. MKB har mer generösa regler än de flesta privata hyresvärdar när det gäller hyresgästernas möjligheter till övertagande till förstahandskontrakt. Bolaget lämnar också flest lägenheter till kommunens bostadssociala verksamhet. Enligt avtal med fastighets- och gatukontoret och arbetsmarknads- och socialförvaltningen ska MKB varje år lämna 200 lägenheter.

Förebyggande insatser mot hemlöshet och avhysningar

Förvaltningen arbetar för att förebygga hemlöshet. På senare år har de sociala stödinsatserna till personer som riskerar att bli hemlösa förstärkts. Bostadsrådgivningen kan ge information och hjälp med att söka bostad till personer som riskerar hemlöshet på grund av att andrahandskontrakt eller tillfälliga inneboendekontrakt ska upphöra.

Det avhysningsförebyggande arbetet bedrivs genom samarbete med bland annat Kronofogdemyndigheten och hyresvärdarna. Budget- och skuldrådgivningen är en viktig resurs för personer som riskerar att bli avhysta från sin bostad och är också en samarbetspartner för socialsekreterarna.

Förvaltningen har en särskild arbetsgrupp (vräkningsförebyggande teamet) som arbetar för att förebygga avhysningar. Alla medarbetare är lokaliserade till en och samma adress. Detta innebär många fördelar för det interna samarbetet i teamet men även vid kontakten med externa samarbetspartner. I och med samlokaliseringen kommer alla underrättelser om avhysning från Kronofogdemyndigheten och annan inkommande post till en adress vilket har bidragit till att säkerställa att underrättelser och andra handlingar alltid hanteras korrekt och skyndsamt.

Det finns utförlig information om det avhysningsförebyggande arbetet riktad till malmöbor och andra intressenter på malmo.se.

Vräkningsförebyggande teamet deltar i lokala och nationella nätverk och har bland annat medverkat vid Kronofogdemyndighetens seminarieserie om att förebygga avhysningar. Kunskap om det vräkningsförebyggande arbetet ingår i förvaltningens introduktionsprogram för nya medarbetare.

Medarbetarna i teamet har under året initierat regelbunden och organiserad samverkan med fler hyresvärdar i staden. 2023 är planeringen att upprätta avsiktsförklaring avseende samarbete med de fem största hyresvärdarna i Malmö.

I det avhysningsförebyggande arbetet prioriteras äldre och barnfamiljer. Trots att förvaltningen arbetar för att förebygga avhysningar drabbas varje år ett antal hushåll, varav en del är barnfamiljer.

Under år 2022 verkställdes i Malmö, enligt Kronofogdemyndighetens statistik, 118 avhysningar av de 257 ansökningar om avhysningar som inkom till myndigheten.¹ Antalet verkställda avhysningar år 2021 uppgick till 113 (av 233 ansökningar).

Enligt statistik från Kronofogdemyndigheten omfattades 88 barn i Malmö av en ansökan om avhysning år 2022. Av dessa genomfördes avhysningar som berörde 31 barn, det vill säga 35 procent av barnen var utsatta för en verkställd avhysning. Föregående år omfattades 96 barn av en ansökan om avhysning, varav avhysningar som berörde 50 barn verkställdes (52 procent).

De 31 barnen som år 2022 berördes av en verkställd avhysning omfattade 18 olika familjer. Av de 31 barnen var 19 permanentboende, övriga 12 barn var umgängesbarn eller växelvis boende. Föregående år uppgick antalet avhysta familjer med barn till 25 med totalt 50 barn, varav 22 var permanentboende.

I nästan samtliga fall har familjerna på egen hand hittat en boendelösning innan avhysningen verkställdes. I flera fall har familjerna vid tidpunkt för avhysningen lämnat lägenheterna och i vissa fall inte längre befunnit sig i Malmö och i några fall har de också lämnat Sverige. Det har förekommit barn på plats vid två avhysningar. Personal från förvaltningen närvarar alltid vid avhysningarna.

Kronofogdemyndigheten har statistik över antal barn (permanentboende, växelvis boende och umgängesbarn) som berörs av en avhysning från år 2008 och fram till år 2022. I förhållande till stadens storlek genomförs i Malmö, i jämförelse med Stockholm och Göteborg, relativt många

¹ [Statistik om vräkningar | Kronofogden](#)

avhysningar som berör barn. I alla tre städerna har antalet barn som berörs av avhysningar minskat det senaste året.

Tänkbara förklaringar till att relativt många barn i Malmö, i jämförelse med Stockholm och Göteborg, berörs av en avhysning kan bland annat vara städernas olika socioekonomiska förhållanden, andel arbetslösa samt allmännyttans storlek. Exempelvis i Göteborg förvaltar allmännyttan cirka 50 procent av alla hyresrätter (2017)². Motsvarande andel i Malmö är 32 procent (2022). Ekonomisk utsatthet kan antas öka risken för avhysningar och det är sannolikt att kommunerna har lättare att samarbeta med allmännyttan än med mindre privata hyresvärdar samt att allmännyttan har ett väl utvecklat vräkningsförebyggande arbete.

Tabell 12. Antal barn (permanentboende, växelvis boende, umgängesbarn) som berörts av avhysning 2008-2022.

Källa: Kronofogdemyndigheten.

Kommun	2008	2009	2010	2011	2012	2013	2014	2015	2016	2017	2018	2019	2020	2021	2022
Malmö	41	44	43	39	20	24	30	28	14	25	35	33	20	50	31
Stockholm	54	28	37	27	47	25	41	33	27	20	24	18	23	41	38
Göteborg	42	14	23	31	23	13	12	26	9	13	13	18	10	22	19

Samarbete

ASF har ett nära samarbete med lägenhetsenheten på fastighets- och gatukontoret som syftar till erfarenhetsutbyte och metodutveckling för att skapa en samsyn i det konkreta arbetet med hemlösa men också för att utveckla det strategiska arbetet med kommunens lägenheter.

ASF har också ett nära samarbete med stadskontoret, stadsbyggnadskontoret och fastighets- och gatukontoret när det gäller boenden för hemlösa och frågor om bostadsförsörjning.

MKB är en av de viktigaste aktörerna i hemlöshetsarbetet bland annat för att få tillgång till övertagslägenheter, d.v.s. lägenheter för andrahandsuthyrning där avsikten är att andrahandshyresgästen ska kunna överta kontraktet.

Det finns ett nära samarbete med olika föreningar från civilsamhället.

Arbetsmarknads- och socialnämnden har under år 2022 beviljat drygt fyra mnkr i organisationsbidrag till 15 organisationer som arbetar med personer i hemlöshet och/eller missbruk.

Arbetsmarknads- och socialnämnden har också sedan 2017 ingått IOP avseende insatserna Crossroads och Vinternatt. Crossroads drivs av Skånes stadsmision och är en öppen dagverksamhet i Malmö dit utsatta vuxna EU-medborgare under vistelse i Malmö kan vända sig. Crossroads erbjuder kostnadsfri frukost alla dagar i veckan, tillgång till toalett, dusch, tvättmaskin

² [Microsoft Word - Framtiden styrelsehandling nr 14 - Redovisning av KF uppdrag.docx \(goteborg.se\)](#)

och rena kläder. Besökare kan också få stöd och vägledning i kontakt med svenska myndigheter och vårdpersonal. Vinternatt är ett tillfälligt natthärbärge med 40 sovplatser som drivs av Malmö Pingstförsamling vintertid. Platserna fördelas av Crossroads.

Arbetsmarknads- och socialnämnden har sedan vintern 2019 ingått överenskommelser om IOP med Skånes Stadsmission, Svenska Röda Korsets Malmökrets, Fryshuset och Svenska Kyrkan om värmestugor som komplement för att tillgodose kommunens yttersta ansvar gentemot personer som vistas i Malmö. Överenskommelserna har avsett insatserna *Värmestuga Ung* och *Värmestuga Vuxen*. Till vintern 2022/2023 bidrog nämnden med 2 mnkr för Värmestuga Vuxen och 3 mnkr för Värmestuga Ung. Sammanlagt har värmestugorna 75 viloplatser och är öppna i fyra månader mellan december och mars.

Nuvarande IOP avtal gällande Crossroads/ Vinternatt och värmestuga vuxen samt värmestuga ung beslutades i nämnden i december 2021 och löper fram till april 2024.

Hemlösa barnfamiljer i Malmö – antal, insatser och boendesituation efter avslutat bistånd

Barnfamiljernas boende

En allt högre grad av barnfamiljerna som har bistånd till akut eller tillfälligt boende bor i boenden som förvaltningen själv driver. Förvaltningen använder i första hand interna boenden, om dessa tillgodoser barnfamiljernas behov. Av barnfamiljers boendedygn under 2022 var 69 procent i boenden som förvaltningen driver. Motsvarande siffra för helåret 2020 var 42 procent. Resterande dygn är på externa boenden. Under perioden 2020-2022 har antalet boendedygn för barnfamiljer i olika boenden som förvaltningen bistår med (både interna och externa) minskat med 30 procent.

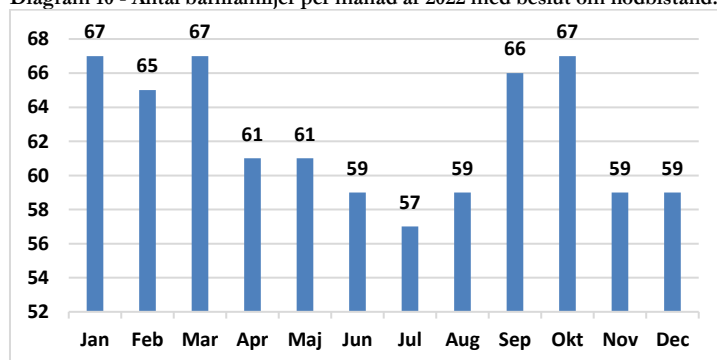
Barnfamiljerna bor i regel i tillfälliga lägenheter som de disponerar enskilt och som inte delas med andra, med tillgång till eget kök, badrum, toalett, tvättstuga mm. En del barnfamiljer bor i så kallade gemensamhetsboenden där vissa utrymmen delas med andra familjer. Det gäller framför allt våldsutsatta som bor i skyddade boenden.

Antal barnfamiljer med beslut om nödbistånd

Nödbistånd till boende kan beviljas om barnfamiljen är helt bostadslös och inte har rätt till bistånd till boende på grund av att de inte bedöms ha speciella svårigheter att själva lösa sin boendesituation och inte heller är i behov av boende som en stöd- eller skyddsinsats. Under helåret 2022 har totalt 165 unika barnfamiljer fått nödbistånd. Föregående år var antalet 195. Beslut om nödbistånd fattas enligt 4 kap. 1 SoL med stöd av 2 kap. 1 SoL. Den senare bestämmelsen anger att kommunens socialnämnd har det yttersta ansvaret för att enskilda får det stöd och den hjälp som de behöver

Nedanstående diagram visar antal unika barnfamiljer per månad med beslut om nödbistånd perioden januari-december 2022. En och samma barnfamilj kan ha nödbistånd till boende flera månader i sträck.

Diagram 10 - Antal barnfamiljer per månad år 2022 med beslut om nödbistånd.



Hur länge bor barnfamiljer med bistånd till boende?

Förvaltningen har för tredje året i rad gjort en uppföljning av barnfamiljer som haft bistånd till boende och som har avslutats under året och inte behövt återkomma på grund av behov av förnyat bistånd. Både barnfamiljer som haft nödbistånd till boende och de som haft bistånd enligt 4 kap. 1 SoL (4:1-bistånd) ingår i uppföljningen.

Uppföljningen visar att under år 2022 har sammanlagt 196 barnfamiljer avslutat en akut/tillfällig boendeinsats och därefter inte återkommit på grund av förnyat behov. De två föregående åren har det varit drygt 250 barnfamiljer per år. Av uppföljningen framgår vilket typ av bistånd barnfamiljen har haft, var familjerna har bott, antal barn, sammanhängande boendetid och vart familjerna flyttade efter att boendebiståndet upphörde.

Med sammanhängande boendetid menas den tid, i regel utan uppehåll, som barnfamiljerna har bott på tillfälliga boenden efter bistånd enligt SoL. En del barnfamiljer lyckas för en tid själva lösa sin boendesituation men återkommer kort därefter till förvaltningen och får förnyat bistånd till boende. I den sammanhängande boendetiden räknas uppehåll som är kortare än en månad in. Det betyder exempelvis att en barnfamilj som haft bistånd till tillfälligt boende januari-augusti 2022 med två uppehåll på totalt 1,5 månad beräknas ha haft en sammanhängande boendetid hela perioden, det vill säga i åtta månader.

Av uppföljningen framgår vilken typ av beslut som barnfamiljen hade i samband med att boendeinsatsen upphörde. En del familjer har under boendeinsatsen haft både nödbistånd och 4:1-bistånd. Det innebär att handläggaren under insatsens gång har gjort en ny bedömning av rätten till bistånd. Uppföljningen visade att vid avslutning av boendeinsatsen hade 94 barnfamiljer nödbistånd. Av dessa hade tretton familjer tidigare haft ett vanligt 4:1-bistånd. 102 barnfamiljer hade 4:1-bistånd, varav tre tidigare haft nödbistånd.

Barnfamiljerna har i de flesta fall en sammanhängande boendetid som understiger fem månader. Barnfamiljer som haft nödbistånd har i regel kortare sammanhängande boendetid än övriga familjer. 62 eller 66 procent av de 94 barnfamiljer med nödbistånd hade en boendetid på 0-4 månader då de avslutades. Medianvärdet var 53 dagar för barnfamiljerna med nödbistånd. Av de 102 barnfamiljerna som haft 4:1-bistånd hade 57 eller 56 procent en boendetid på 0-4 månader. Medianvärdet var fyra månader.

Det finns, både när det gäller barnfamiljer med nödbistånd och 4:1-bistånd, barnfamiljer som haft boendeinsatser som pågått mycket lång tid. Totalt 27 av 196 barnfamiljer hade vid avslutad boendeinsats haft en sammanhängande boendetid som pågått 18 månader eller längre.

Tabell 13 – antal barnfamiljer med bistånd till boende som avslutats, uppdelat på beslut och sammanhängande tid som de behövt och fått boendeinsats på akuta/tillfälliga boenden

Sammanhängande tid med boendeinsats (antal månader)	4:1-bistånd, antal (ej nödbistånd)	4:1 + 2:1, antal (nödbistånd)	Totalsumma
0-1	36	49	85
2-4	21	13	34
5-7	13	9	22
8-10	6	5	11
11-13	4	6	10
14-16	3	3	6
17-19	6	2	8
20-22	5	1	6
23-24	2	1	3
25-36	4	2	6
36+	2	3	5
Totalsumma	102	94	196

Antal olika boenden och typ av boenden

Barnfamiljerna har under den sammanhängande boendetiden i genomsnitt bott på knappt två olika boenden. Över hälften, 104 st, har bott på ett och samma boende under hela boendetiden. 78 procent har bott på max två olika boenden. Det är ingen större skillnad vad gäller antal boenden mellan barnfamiljerna som haft nödbistånd och 4:1-bistånd. Det finns ett samband mellan sammanhängande boendetid och antal boenden. Barnfamiljer som har bott lång tid i tillfälliga boenden har i regel bott på fler boenden än de som har en kort sammanhängande tid.

Tabell 14 – antal olika boenden under boendetiden, uppdelat på beslut.

Antal olika boenden under boendeinsatsen	4:1-bistånd, antal (ej nödbistånd)	4:1 + 2:1, antal (nödbistånd)	Totalsumma
1	59	45	104
2	25	23	48
3	10	15	25
4	4	9	13
5+	4	2	6
Totalsumma	102	94	196

Främsta anledningen till att en familj flyttas till ett annat boende är att plats blir ledig i någon av förvaltningens akutlägenheter. Det förekommer också att familjer har nödbistånd en kort tid och sedan löser det själva någon eller några veckor. De återkommer sedan för att ansöka om nytt nödbistånd, vilket kan bli på ett annat boende än de där de bodde tidigare. Det är också vanligt att föräldrar med barn i behov av skyddat boende inledningsvis bor på förvaltningens kriscentrum för att efter en period flytta vidare till ett skyddat boende i en annan kommun.

I uppföljningen har uppgifter tagit fram om vilket boende som barnfamiljerna bodde på då de avslutades. I verksamhetssystemet kategoriseras boenden i olika resurstyper. Det finns dygnslägenheter, där familjerna har eget kök och toalett som inte behöver delas med andra samt

gemensamhetsboenden där familjerna delar vissa utrymmen med andra. Utöver detta finns hotell och vandrarhem/camping.

Dygnslägenheter och gemensamhetsboenden kan vara med eller utan stödsatser. 132 eller 67 procent av barnfamiljerna bodde i en dygnslägenhet då biståndet avslutades. 27 procent bodde i ett gemensamhetsboende, övriga 11 familjer (6 procent) bodde på vandrarhem/camping. I den senare gruppen hade 9 av de 11 familjerna en sammanhängande boendetid på max tre veckor.

Vad gäller gemensamhetsboende så bodde 36 av de 53 barnfamiljerna på ett skyddat boende för personer som varit utsatta för våld i nära relation.

97 av 196 de barnfamiljerna bodde då insatsen avslutades på ett boende som drivs av förvaltningen. 99 barnfamiljer bodde på ett externt boende. I den senare gruppen bodde 56 barnfamiljer eller 57 procent på ett externt skyddat boende. Förvaltningen driver egna skyddade boenden men av skyddsskäl behöver många av dessa familjer bo på ett externt skyddat boende i en annan kommun.

Tabell 15 – boendetyper vid avslut av boendeinsatsen

Boendetyper vid avslut	4:1-bistånd, antal (ej nödbistånd)	4:1 + 2:1, antal (nödbistånd)	Totalsumma
Dygnslägenhet	68	64	132
Gemensamhetsboende	29	24	53
Vandrarhem/Camping	5	6	11
Totalsumma	102	94	196

Boendesituation för barnfamiljerna efter avslutat boendebistånd

En analys av barnfamiljer som år 2022 haft bistånd till tillfälliga boendelösningar visar som ovan redovisats att 196 familjer avslutats och inte återkommit till socialtjänsten på grund av behov av hjälp för hemlöshet.

Förvaltningen har tagit fram uppgifter om vilken boendesituation familjerna hade då boendeinsatsen avslutades, det vill säga vart familjerna flyttade. Handläggarna har bland annat fått ange om familjerna fått ett förstahandskontrakt, andrahandskontrakt eller blivit inneboende. En uppdelning har gjorts mellan de som ordnat boende i Malmö eller i en annan kommun. Vidare har handläggarna angett om det saknas information eller om familjerna har en annan boendesituation då boendeinsatsen avslutades.

Av de 196 barnfamiljerna som avslutade en boendeinsats år 2022 flyttade 61 eller 31 procent till en lägenhet med förstahandskontrakt, varav 43 låg i Malmö. 20 barnfamiljer flyttade till en lägenhet med andrahandskontrakt och 11 barnfamiljer fick bistånd till lägenhet med kommunalt andrahandskontrakt (som kan övergå till ett förstahandskontrakt efter viss tid). Ett antal (22 st) barnfamiljer fick inneboendekontrakt.

Ett relativt stort antal (27 st) återvände efter boendebiståndet till en tidigare egen bostad. De allra flesta i denna grupp (20 st) är föräldrar med barn som bott på ett skyddat boende. Se vidare nedan om barnfamiljer som lämnar skyddade boenden.

Övriga boendesituationer efter avslutat boendebistånd är att barnfamiljen har flyttat till ett annat land/hemlandet (9 st) och placering på institution (3 st).

För 38 eller av barnfamiljerna saknas tillförlitlig information om boendesituation efter avslutat boendebistånd. Till denna grupp hör 28 barnfamiljer som beviljats bistånd och bott någon enstaka dag eller upp till en månad och sedan inte hört av sig eller tackat nej till erbjudande om fortsatt boende.

Barnfamiljer med nödbistånd, som flyttat till en lägenhet med förstahands- andrahands- eller inneboendekontrakt, blir i mycket hög utsträckning kvar i Malmö. Det gäller 49 eller 89 procent av barnfamiljerna.

Av de barnfamiljer som haft 4:1-bistånd, som flyttat till en lägenhet med förstahands- andrahands- eller inneboendekontrakt, blir 59 eller 63 procent kvar i Malmö. Anledningen till att andelen är lägre i denna grupp är framför allt att här ingår barnfamiljer som till följd av våld i nära relation behövt bo på ett skyddat boende i en annan kommun. Av skyddsskäl kan många av dessa barnfamiljer inte återvända till Malmö.

Tabell 16 – Boende/situation för familjer som avslutat boendebistånd 2022

Boende/situation efter avslutad insats	4:1-bistånd, antal (ej nödbistånd)	4:1 + 2:1, antal (nödbistånd)	Totalsumma
1:a handskontrakt annan kommun	17	1	18
1:a handskontrakt i Malmö	16	27	43
2:a handskontrakt annan kommun	4	0	4
2:a handskontrakt i Malmö	4	12	16
2:a handskontrakt kommunalt ASF	10	1	11
Inneboende i annan kommun	1	5	6
Inneboende i Malmö	7	9	16
Placering genom IFO	2	1	3
Till utlandet/hemlandet	3	6	9
Återvänt till egen/tidigare bostad - från skyddat boende	15	5	20
Återvänt till egen/tidigare bostad - ej från skyddat boende	2	6	8
Annat (ordnat eget boende oklart vad)	3	1	4
Saknas information	18	20	38
Totalsumma	102	94	196

Barnfamiljer som lämnar ett skyddat boende

Vid uppföljning av avslutade barnfamiljer år 2020 framkom att ett antal bott på ett skyddat boende med anledning av våld i nära relation. Det var oklart i vilken utsträckning dessa kvinnor hade återvänt till en tidigare bostad och i så fall om den misstänkte förövaren bodde i bostaden. Vid de två senaste årens uppföljningar har förvaltningen därför också undersökt i vilken utsträckning som den våldsutsatta återvänder till en tidigare bostad och om den misstänkte förövaren bor i bostaden eller inte.

Uppföljningen visar att av 196 barnfamiljer som avslutade en boendeinsats år 2022 befann sig 73 eller 37 procent på ett skyddat boende.

Sammanhängande boendetid

En stor andel av de 73 familjerna som bott på skyddat boende hade relativt korta boendetider. 34 st eller 47 procent av familjerna hade en sammanhängande boendetid 0-1 månad, 13 st eller 18 procent en sammanhängande period på 2-4 månader och 9 st eller 12 procent hade en sammanhängande period på 5-7 månader. Resterande 17 familjer hade en boendetid på mellan 8-24 månader. Familjerna kan ha bott på flera olika boenden under insatstiden, även på boenden utan skydd.

Antal barn

De 73 familjerna hade sammanlagt 145 barn, dvs i genomsnitt fanns det två barn per familj. Det vanligaste var att det i familjen fanns ett barn (27 familjer), därefter två barn (26 familjer). 16 familjer hade tre barn, två hade fyra barn och slutligen fanns två familjer med fem barn.

Antal boenden under insatsen

Av de 73 barnfamiljerna som avslutar en boendeplacering från ett skyddat boende har som sista boende 15 bott på det kommunala skyddsboendet Kriscentrum. Övriga 58 barnfamiljer har bott på olika externa boenden, vanligtvis i en annan kommun.

Av de 73 barnfamiljerna har 48 bott på ett och samma boende under hela boendeinsatsen, 17 har bott på två olika boenden, sju barnfamiljer har bott på 3-4 boenden, en barnfamilj har bott på sex olika boenden. Det är vanligt att familjerna inledningsvis bor på Kriscentrum för att sedan flytta vidare till ett externt skyddat boende.

Boendesituation efter skyddat boende

Vid uppföljning om boende och situation efter att barnfamiljerna lämnat det skyddade boende visade det sig att 23 av 73 flyttade till en bostad med förstahandskontrakt i Malmö eller en annan kommun, fyra till en bostad med andrahandskontrakt i Malmö eller i en annan kommun och fyra flyttade till en bostad med kommunalt andrahandskontrakt i Malmö. Sex barnfamiljer blev inneboende i Malmö eller i en annan kommun. 19 st eller 26 procent återvände till en bostad som

de tidigare bott i. I elva fall fanns misstänkt förövare inte i bostaden då familjen återvände, i åtta fall fanns förövaren i bostaden.

Totalt 33 eller 35 procent av familjerna lämnade Malmö, antingen genom en bostad med förstahandskontrakt, andrahandskontrakt, inneboende i annan kommun eller genom att flytta utomlands/ återvända till ett hemland. Enligt lämnade uppgifter befann sig 54 eller 58 procent i Malmö efter avslutat boende, antingen genom någon form av lägenhetskontrakt, inneboende eller genom att återvända till en tidigare bostad.

Tabell 17 - Boende/situation för 73 familjer som bodde på skyddat boende då boendebiståndet avslutades 2022

Boende/situation efter avslutad insats	Antal
1:a handskontrakt annan kommun	16
1:a handskontrakt i Malmö	7
2:a handskontrakt annan kommun	2
2:a handskontrakt i Malmö	2
2:a handskontrakt kommunalt ASF	4
Inneboende i annan kommun	1
Inneboende i Malmö	5
Placering genom IFO	2
Till utlandet/hemlandet	3
Annat (ordnat eget boende oklart vad)	2
Återvänt till egen/tidigare bostad. Förövaren inte kvar/bor inte i bostaden	11
Återvänt till egen/tidigare bostad. Förövaren kvar/bor i bostaden	8
Saknas information	10
Totalsumma	73

Arbetsmarknads- och socialförvaltningens avvägningar

Årets hemlöshetskartläggning visar att hemlösheten bland både vuxna och barn fortsätter att minska. Antalet vuxna i hemlöshet har i jämförelse med föregående år minskat från 1897 till 1381 och antalet barn har minskat från 675 till 401. Minskningen beror till stor del på ett minskat antal hushåll som bor i lägenheter med kommunala andrahandskontrakt.

Antalet personer i så kallad strukturell hemlöshet ökade under en lång följd av år, men har minskat de fyra senaste åren. Strukturell hemlöshet beror i allmänhet på bostadsbrist för hushåll med låg betalningsförmåga och svag förankring på bostads- och arbetsmarknaden.

Det är brist på hyreslägenheter med hyresnivåer som hushåll med låga inkomster kan efterfråga. Även om Boplats Syd förmedlar allt fler lägenheter är kötiden för en lägenhet med överkomlig hyra lång för den som befinner sig i hemlöshet och är helt oetablerad på bostadsmarknaden.

Den strukturella hemlöshetens minskning under de senaste åren bedöms ha flera orsaker: hemlöshetsinsatsningen med bland annat bostadsrådgivningen och fler socialsekreterare som kan ge stöd och hjälp, ett minskat antal hushåll med försörjningsstöd, ett högt bostadsbyggande, minskat mottagande av nyanlända till Malmö samt att många av de barnfamiljer som kom till Malmö under den så kallade flyktingkrisen har uppnått lång kötid och kunnat få lägenhet via Boplats Syd. Införandet av en ny vägledning för bistånd till boende och ett nytt arbetssätt bedöms också ha påverkat utvecklingen.

Under de senaste dryga tio åren har antalet personer i social hemlöshet inte förändrats i någon större omfattning. Vid hemlöshetskartläggningen 2010 uppgick antalet till 540 personer, vid årets kartläggning uppgick antalet till 512. Under samma period har Malmös befolkning ökat med drygt 50 000 personer.

Vid den senaste hemlöshetskartläggningen befann sig sammanlagt 81 barn i hemlöshet på grund av våld i familjen. Det innebär att 20 procent av alla hemlösa barn befann sig i hemlöshet på grund av våld i hemmet. Familjerna befinner sig i en dubbel utsatthet med både hemlöshet och erfarenheter av våld som de behöver hjälp att bearbeta. Såväl våldet som hemlösheten har negativ inverkan på både mående och relationer i familjen. Det blir också svårt för dessa familjer att ta emot de insatser som erbjuds, föräldrastöd, traumabehandling och annat stöd för barnen, eftersom ett stadigvarande hem ofta är en förutsättning för att dessa insatser ska kunna genomföras. Om bostadssituationen inte löses finns det en tydlig risk för att den våldsutsatta återvänder till våldsutövaren. Förvaltningen har 2023 ansökt om statsbidrag hos Socialstyrelsen för att förbättra arbetet med våldsutsatta kvinnor genom att ge stöd som leder till långsiktiga och stabila boendelösningar efter tiden i ett skyddat boende.

För tredje året i rad har förvaltningen gjort en uppföljning av barnfamiljer i hemlöshet som under året avslutat en boendeinsats och inte återvänt till socialtjänsten på grund av förnyat behov av bistånd till boende.

Uppföljningen visar att det omfattar 196 barnfamiljer och att de flesta barnfamiljer (60 procent) har behov av bistånd till boende en kortare tid än fyra månader, att de flesta finns kvar i Malmö efter avslutat bistånd och att drygt 60 barnfamiljer flyttade till en lägenhet med förstahandskontrakt. Av de 196 barnfamiljerna bodde 73 på ett skyddat boende på grund av våld i nära relation. Uppföljningen visar att 42 procent flyttade från ett skyddat boende till en bostad med första- eller andrahandskontrakt, ofta i en annan kommun än Malmö.

Arbetsmarknads- och socialförvaltningen gör flera insatser för att förebygga hemlöshet. Det vräkningsförebyggande arbetet bedrivs genom samarbete med bland annat Kronofogdemyndigheten och hyresvärdarna. Under år 2022 har antalet barn som berörs av vräkning minskat från 50 till 31.

Trots att hemlösheten sjunkit på senare år finns det fortfarande ett stort antal hemlösa personer i Malmö. Malmö stad behöver både arbeta kortsiktigt för att lösa de akuta behoven och mer långsiktigt för att säkra den framtida bostadsförsörjningen för stadens invånare.

Arbetsmarknads- och socialnämndens ansvar är i huvudsak den sociala hemlösheten. En hemlöshet som förvaltningen bedömer till stor del går att komma till rätta med genom de insatser som förvaltningen gör, samarbete med funktionsstödsförvaltningen och hälsa- vård- och omsorgsförvaltningen samt genom de lägenhetsresurser som hyresvärdarna tillhandahåller genom fastighets- och gatukontoret.

För att möta den övriga hemlösheten krävs ett ökat fokus på att människor kommer i egen försörjning, tätt samarbete mellan nämnder och bolag i Malmö samt att stadens arbete med bostadsförsörjning underlättar för hushåll med en svag position på bostadsmarknaden att få en bostad. MKB fastighets AB har en särskilt viktig roll för en socialt hållbar bostadsmarknad.

Bilaga 1 Kartläggningsblankett 2022

1. Geografiskt område

- Innerstaden
- Norr
- Söder
- Väster
- Öster

2. Är den hemlöse aktuell på socialtjänsten? *

- Ja
- Nej

3. Kundnummer

Detta kommer enbart användas i syfte att ta bort dubletter - dvs. att samma person har rapporterats in mer än en gång. När det arbetet är klart kommer det raderas.

4. Person-kod

Första bokstaven i förnamnet och efternamnet. Vid två efternamn tas första bokstaven med för båda efternamnen - samma sak gäller ifall två förnamn (dubbelnamn) finns.

Siffror 3, 4, 9 och 10 i personnumret dvs. de två sista siffrorna i födelseåret och de två första siffrorna i de fyra sista.

5. Födelseår *

Ange födelseår med fyra siffror - exempelvis 1973

6. I vilken månad är den hemlöse född? *

7. Kön *

- Kvinna
- Man
- Annat

8. Födelse land (vid val **annat** - fyll i vilket land) *

Sverige

Vet ej

Annat

9. Medborgarskap *

Svenskt

Annat

Vet ej

10. Om född i annat land än Sverige, hur många år har den hemlöse varit i Sverige?

11. Lever den hemlöse med en partner under den angivna mätperioden? *

Med mätperiod avses 3-7 oktober 2022 (vecka 40). Med partner avses här make/maka och sambo.

12. Fyll i kundnummer **eller** personkod för partnern. *

13. Hushållstyp *

Ensamstående utan barn

Ensamstående med hemmavarande barn

Gift eller sambo utan barn

Gift eller sambo med hemmavarande barn

Hemmaboende ung vuxen (vuxna barn)

14. Antalet vuxna i hushållet

Antal vuxna personer som bor stadigvarande i hushållet - vuxna hemmavarande barn räknas in i denna kategori.

15. Har den hemlöse personen barn under 18 år? *

Här avses både biologiska och/eller adopterade barn.

- Nej
- Ja, som bor med den hemlöse personen
- Ja, som inte bor med den hemlöse personen
- Vet ej

16. Totalt antal barn under 18 år som bor i hushållet

Antal barn under 18 år som bor stadigvarande i hushållet - här ingår alla barn i hushållet.

17. Antal barn i ålder 0-6 som bor med den hemlöse

18. Antal barn i ålder 7-12 som bor med den hemlöse

19. Antal barn i ålder 13-17 som bor med den hemlöse

20. Antal barn i ålder 18 och äldre* (*avser hemmaboende ung vuxen)

21. Huvudsaklig försörjning *

Om beroende av flera inkomstkällor, ange max två alternativ.

- Lön från regelbundet arbete
- Lön från tillfälligt arbete
- Ersättning på grund av arbetslöshet (a-kassa, alfabakassa, aktivitetsstöd, utvecklingsersättning, etableringsersättning)
- Sjukersättning, aktivitetsersättning (under 65 år)
- Pension, äldreförsörjningsstöd (65 år eller äldre)
- Sjukpenning, föräldrapenning
- Försörjningsstöd (ekonomiskt bistånd)
- Bostadstillägg/bostadsbidrag
- Saknar inkomstkälla
- Annat
- Vet ej

22. Kända skulder *

Kronofogdemyndigheten

23. Kända skulder *

Hyresskulder

24. Kända skulder *

Betalningsanmärkningar/inkassokrav

25. Aktuellt boende, hemlöshetssituation - vilken situation stämmer in på klientens bostadssituation? *

För vägledning - se lathund för kartläggningen.

- Situation 1 – akut hemlöshet
- Situation 2 – tidsbegränsade boendeformer eller vistas på institution och skrivs ut inom tre månader men ingen bostad ordnad.
- Situation 3 – långsiktiga boendelösningar som kommunen ordnat (andrahandskontrakt med kommunen, Lägenhetsenheten)
- Situation 4 – eget kortsiktigt ordnat boende – sökt hjälp hos socialtjänsten

26. Aktuellt boende, hemlöshetssituation *

Situation 1 - akut hemlöshet

För vägledning - se lathund för kartläggningen.

- Offentliga utrymmen/utomhus
- Camping/husvagn
- Hotell
- Vandrarhem
- Härbärg (ofta "med stöd")
- Akutboende (ofta "med stöd")
- Skyddat boende eller Kvinnojour (ofta "med stöd")

27. Aktuellt boende - hemlöshetssituation *

Situation 2 - tidsbegränsade boendeformer eller vistas på institution och skrivs ut inom tre månader men ingen bostad ordnad.

För vägledning - se lathund för kartläggningen.

- Hem för vård eller boende (HVB), SiS-institution, Familjehem, Arbetskooperativ
- Stödboende (ungdom upp t.o.m. 20 år, enl. 6:1 SoL)
- Stödboende ("boende med stöd") – obs ska räknas om biståndsbeslutet går ut inom tre månader även om du bedömer längre behov.
- Korttidsboende – boende för personer med psykiska funktionsnedsättningar, samsjuklighet, somatiskt sjukdom – med HSL-insatser.
- Haldygnsvård på behandlingsenhet inom hälso- och sjukvården (inklusive tvångsvård enligt LRV och LPT)

28. Aktuellt boende - hemlöshetssituation *

Situation 3 – långsiktiga boendelösningar som kommunen ordnat (andrahandskontrakt med kommunen, Lägenhetsenheten)

För vägledning - se lathund för kartläggningen.

- Övertagslägenhet - med möjlighet till övertag av kontrakt (inkl. Bostad först)
- Genomgångslägenhet – inte möjlighet till övertag av kontrakt

29. Aktuellt boende - hemlöshetssituation *

Situation 4 – eget kortsiktigt ordnat boende – sökt hjälp hos socialtjänsten

För vägledning - se lathund för kartläggningen.

- Ofrivilligt kontraktslöst boende hos kompisar/bekanta eller släktingar/familj.
- Tillfälligt inneboende eller andrahandsboende hos privatperson med kontrakt som gäller i max tre månader efter mätveckan.

30. Tidigare boendesituation *

Hur bodde personen innan den nuvarande hemlöshetsituationen? (ange ett alternativ)

- Eget ordinärt boende (förstahandskontrakt eller ägde sin bostad)
- Andrahandsboende (långvarigt andrahandskontrakt, minst tre månader)
- Hos föräldrarna
- Hemlöshetsituation 1 (utomhus, tält, husvagn, härbärke, skyddat boende/kvinnojour, akutboende, m.fl.)
- Hemlöshetsituation 2 (på institution/vårdinrättning, HVB, kriminalvård m.fl.)
- Hemlöshetsituation 3 (övertagslägenhet, genomgångslägenhet, med kommunalt andrahandskontrakt)
- Hemlöshetsituation 4 (tillfälligt kontraktslöst hos släkt/vänner, andrahand/inneboende hos privatperson med kontrakt max tre månader).
- Vet ej
- Annat

31. Sammanhängande tid i hemlöshet *

32. Orsak till hemlösheten *

- Uppsagd pga. obetalda hyror
- Uppsagd pga. störande beteende
- Bristande förankring på bostadsmarknaden
- Våld i hemmet (= våld i nära relation)
- Våld och hot utom familjen (t.ex. hot från kriminella)
- Övriga betalningsanmärkningar (inte hyresskulder)

33. Huvudsaklig problematik *

Dokumenterad eller känd på annat sätt - enbart ett alternativ kan väljas.

- Missbruk
- Psykiska problem
- Missbruk och psykiska problem
- Annan individuell problematik som kan utgöra hinder att få en bostad
- Ingen känd individuell problematik som kan utgöra hinder för att få en bostad

34. Har personen behov som föranleder insatser, stöd, behandling eller omvårdnad under mätveckan, utöver boendet? (Ange orsakerna nedan) *

Flera alternativ kan väljas.

- Kroppsliga/fysiska/somatiska besvär (behov av sjukvård/behandling)
- Problem i mun och tänder (behov av tandvård)
- Psykisk ohälsa (behov av psykiatrisk vård och behandling)
- Funktionshinder som leder till behov av stöd (exklusive psykiska problem)
- Ekonomiska problem (behov av ekonomiskt bistånd eller skuldsanering)
- Familjeproblem (i relation till barn, partner eller föräldrar)
- Våld i nära relation
- Brist på sysselsättning/arbete
- Missbruk eller beroende
- Inga behov
- Vet ej
- Annat

35. Personens bostadsbehov det närmaste året *

Här ska anges den boendelösning som du bedömer som mest lämplig/relevant för den enskilde inom det närmaste året. Ange ett alternativ!

Bostad = lägenhet med kontrakt (eget eller kommunalt andrahandskontrakt) eller bostad på särskilt boende enligt SoL eller LSS

Boende = en mer tillfällig lösning med eller utan stöd.

- Personen bedöms inte ha behov av förändrad boendelösning inom ett år. Nuvarande boendelösning är lämplig/relevant.
- Förslag på boendelösning finns ej, utredning pågår.
- Bostad på den ordinarie bostadsmarknaden, utan kommunalt kontrakt, med eget kontrakt (kan vara med bosocialt stöd eller annat stöd)
- Bostad på den ordinarie bostadsmarknaden med kommunalt kontrakt (kan vara med bosocialt stöd eller annat stöd)
- Bostad först-lägenhet med det stöd som ingår i programmet
- Bostad med särskild service enligt SoL eller LSS – Psykisk funktionsnedsättning
- Bostad med särskild service enligt SoL eller LSS – Samsjuklighet: psykisk funktionsnedsättning och missbruk/beroende
- Bostad med särskild service enligt SoL eller LSS – Fysisk funktionsnedsättning/somatisk sjukdom
- Akutboende (härbärge och liknande boenden)
- Stödboende för ungdomar -20 år (enligt 6:1 SoL).
- Boende med olika former av stödinsatser (exempelvis Tamira, Partnergruppen m.fl.)
- Skyddat boende/kvinnjour
- Annat

36. Eventuell kommentar

Ange ditt svar

Bilaga 2 Socialstyrelsens definition av hemlöshet från 1999

”Person som saknar egen eller förhyrd bostad och som inte bor i något stadigvarande inneboendeförhållande eller andrahandsboende samt är hänvisad till tillfälliga boendalternativ eller är uteliggare.

Person som är inskriven på kriminalvårdsanstalt eller institution inom socialtjänst, Statens institutionsstyrelse (SiS) eller region räknas om han/hon planeras skrivas ut inom tre månader efter mätperioden men ännu inte har någon bostad ordnad.

Som hemlös räknas också person som tillfälligt bor hos kompisar eller bekanta om han/hon på grund av bostadslöshet varit i kontakt med den uppgiftslämnande myndigheten/organisationen under mätperioden.

Det centrala är alltså att en hemlös löst bostadsfrågan på mycket kort sikt eller inte alls. Det rör sig om en situation där man inte kan ha sina tillhörigheter på en bestämd plats och har svårt att knyta några stadigvarande sociala relationer.”