

ANTIKVARIISK KONSEKVENsutREDNING

Lokstallet i Limhamn

Fastigheten Lokstallet 1 i Malmö stad

2022-01-17



OLGA SCHLYTER
KULTURMILJÖKONSULT

Uppdrag

Antikvarisk konsekvensutredning

Objekt

Fastighet: Lokstallet 1

Ort: Limhamn

Kommun: Malmö

Län: Skåne län

Fastighetsägare

Malmö stad

Beställare

Stadsfastigheter, Malmö stad

Uppdragsansvarig

Olga Schlyter

Rapport

Text och foto (där inte annat anges):

Olga Schlyter

Revideringar

-

Olga Schlyter Kulturmiljökonsult

Orgnr 731224-4069

Godkänd för F-skatt

Momsregnr SE731224406901

Västergatan 22

211 21 Malmö

Telefon: 0702-430811

E-post: olga.schlyter@kulturmiljokonsult.se

Omslag: Lokstallet i maj 2018.

Innehåll

1 Inledning	4
2 Historik	5
3 Nulägesbeskrivning	10
4 Kulturhistoriska värden	13
5 Konsekvensbedömning	15
6 Slutord	17
7 Källor	18

Bilagor:

Bilaga 1: Kulturhistorisk värdering enligt Unnerbäckmodellen

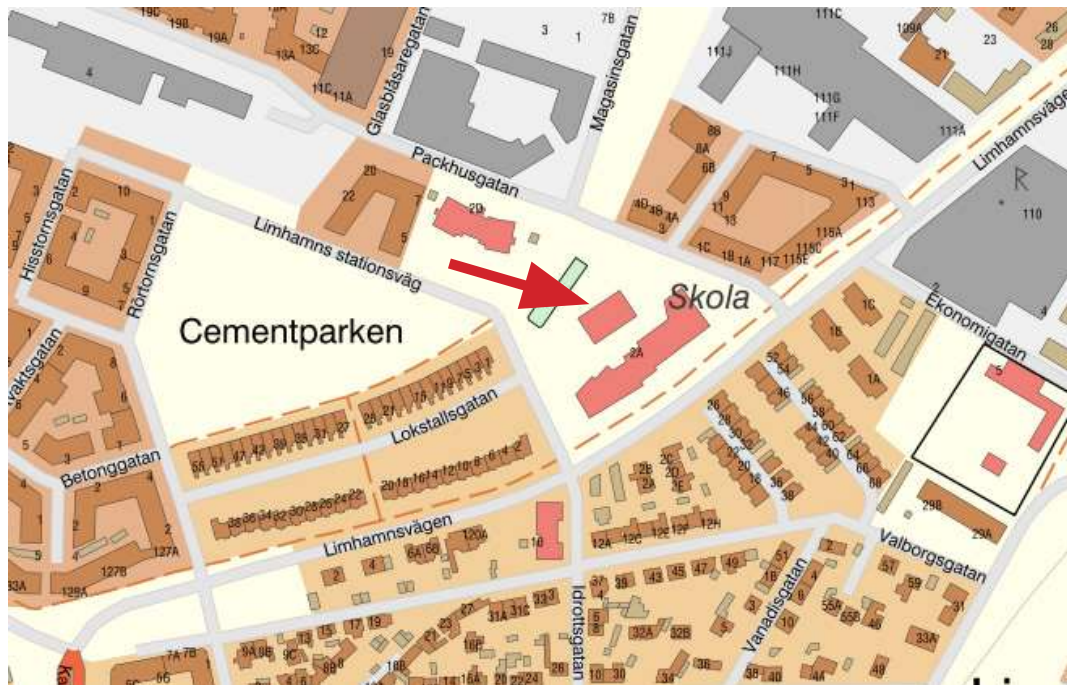
Bilaga 2: Lokstallet i stadsbilden, illustrationer

1 Inledning

Denna konsekvensutredning har tagits fram på uppdrag av Stadsfastigheter i Malmö. Syftet är att belysa konsekvenserna av olika alternativa framtidsscenarier för lokstallet i Limhamn. För att utreda konsekvenserna av de olika scenarierna krävs en gedigen beskrivning av byggnadens kulturhistoriska värden, vilket utredningen inledningsvis fokuserar på.

De av uppdragsgivaren listade framtidsscenarierna är följande:

- Alternativ 1: Minimum av åtgärder
Åtgärda byggnaden konstruktivt så att den inte förfaller mer, men pga föroreningar i väggarna kan den inte användas utan får stå oanvänd. Eventuellt kan den nyttjas för tillfälliga arrangemang så som utställningar etc. Byggnaden kommer kräva kontinuerlig uppvärmning i någon form.
- Alternativ 2: ”Hus i huset”
Man bygger ett ”hus i huset” och ventilerar mellanrummet för att vara säker på att inga emissioner når den inre byggnaden. Den redan begränsade ytan krymper ytterligare.
- Alternativ 3: Riva lokstallet och ersätta det med en ”identisk” kopia
En kopia av lokstallet uppförs. Fönstren kan troligen återanvändas men det är oklart vad gäller övriga material, tex teglet som är förorenat. Det är även oklart hur dagens nybyggnadskrav skulle påverka möjligheten att bygga en exakt kopia.
- Alternativ 4: Riva lokstallet
Byggnaden rivs.



Karta över närområdet. Lokstallet markerat med röd pil. Källa kartunderlag: Lantmäteriet, Min karta.

2 Historik

2.1 Järnvägen och cementindustrin

Lokstallet uppfördes 1896 på bangården tillhörande Malmö-Limhamns järnväg. Järnvägen hade anlagts av Skånska Cement AB 1889, samma år som den intilliggande cementfabriken togs i bruk. Det var framför allt för cementfabrikens transporter som järnvägen tillkom. Före denna industriella utveckling bestod Limhamn i princip bara av några fiskarhus, en kalkugn och en lastbrygga för utlastning av kalk från kalkbrottet. Sedan fabriken anlagts mer än fördubblades folkmängden i Limhamn, från 2875 personer år 1888 till 5850 år 1898. År 1907 var Limhamn en köping med cirka 10 000 invånare.

Järnvägen användes för cementfabrikens transporter i över hundra år. De första ca 50 åren användes den även för persontransporter. Exempelvis nyttjades den av de kvinnor från Limhamn som sålde sill inne i Malmö, de sk sillagummorna. På grund av detta kom järnvägen att i folkmun kallas Sillabanen.

Stationshuset, uppfört 1889 i tegel, låg ungefär där Järnväggsgatan mynnar ut i Limhamnsvägen. När persontrafiken upphörde på 1940-talet byggdes huset om till bostäder och på 1970-talet revs det. Det fanns från början även ett annat lokstall som revs på 1930-talet. Det nuvarande tillkom när bangården utvidgades 1896, och det användes genom åren för service och reparation av lok och vagnar.

I början av 1940-talet byggdes hela bangården om. Längs Limhamnsvägen uppfördes ett vitputsat godsmagasin som senare kom att kallas Limhamns station (men det användes bara som station för persontrafik under tre veckor 1951 då det var spårvägsstreck). I början av 2000-talet fungerade "stationen" som kontor och den revs omkring år 2011.

Cementfabriken upphörde att tillverka cement på 1970-talet, men fungerade fram till 2009 som cementdepå. Järnvägen användes för depåns godstransporter fram till cirka år 2000, och lokstallet var i också bruk fram till dess.

2.2 Omvandlingen av bangården på 2000-talet

Efter att järnvägen använts för sista gången påbörjades i början av 2000-talet en omvandling av såväl fabriksområdet som bangården. Så här hanterades lokstallet i planer, program och utredningar:

- 2005: Planprogram Runt Övägen, Pp 6003: Området runt lokstallet och banförrådet föreslås bli en "park i samklang med den gamla industrimiljön". En skola föreslås placeras i anslutning till parken.
- 2009: Kulturhistorisk utredning Cementfabriken och bangården i Limhamn, Malmö Museer: "Det är av största vikt att byggnaden bevaras och förses med skyddsbestämmelser i detaljplan. Den bör restaureras på ett varsamt sätt. Exempelvis bör man byta ut takmaterial och portar till nya med en historiskt korrekt utformning. /.../ För att förstärka förståelsen för lokstallet bör även järnvägsspår bevaras i dess närhet. Bangården i övrigt bör i planläggning hanteras som en värdefull struktur så till vida att linjer och sträckningar bör tas upp i den nya stadsplanen."
- 2012: Detaljplan för sydöstra delen av kv Cementen, dp 5099: Lokstallet förses med rivningsförbud, skydds- och varsamhetsbestämmelser och dess användning bestämts till Q ("Användning anpassad till byggnadens kulturvärden"). Skola placeras mellan lokstallet och Limhamnsvägen. Radhus byggs längs Lokstallsgatan, vars sträckning följer de gamla spåren. Planen utformas så att lokstallet ligger i fonden av Lokstallsgatan.
- 2015: Detaljplan för sydvästra delen av kv Cementen, dp 5302: Skoltomten runt lokstallet får en ny detaljplan, men för lokstallet gäller fortsatt dp 5099. Den nya planen innebär att

byggrätten för skolan ökas från tre våningar till fyra.

2.3 Byggnadshistorik lokstallet

2.3.1 Ursprunglig utformning

Lokstallet uppfördes 1898 och hade plats för fyra lok. Vattentanken i tornet rymde 10 kbm vatten. Byggnaden fick en utformning som var typisk för den tidens industribyggnader och järnvägsbyggnader. Fasaderna uppfördes i gult tegel med dekorativa band av rött tegel, och fönstren var småspröjsade gjutjärnsfönster. Taket var belagt med slät, svart papp och försett med sex höga ventilationsskorstenar för röken från ångloken (se foto från 1922). Det fanns ståndrännor för vattenavrinningen och tidstypiska stuprör med skarpa vinklar. På den sydvästra gaveln fanns två stora portar. Dörrbladen var i trä, välvda i ovankant och hade småspröjsade ljusinsläpp i övre delen. I den ena av portarna fanns en liten gångdörr. Vattentornet i byggnadens nordöstra del var försett med runda spröjsade gjutjärnsfönster. En liten murad skorsten fanns på tornet, förmodligen för en eldstad i kontorsutrymmet.

Invändigt bestod lokstallet av en stor öppen hall med två spår och plats för fyra lok. Mellan spåren fanns smörjgropar. Innerväggarna var vitputsade och takstolen öppen. I nordöstra delen av byggnaden fanns ett par mindre rum som bland annat inrymde kontor.

Det är inte känt varifrån teglet till byggnaden kom, men det var sannolikt ett lokalt tegelbruk. Bebyggelsen i Limhamn från 1800-talet och tiden kring sekelskiftet 1900 uppfördes oftast i gult tegel. Släta papptak var också mycket vanligt förekommande, även på bostadshus.

2.3.2 Förändringar genom åren

- Längs långsidorna byggdes förråd i trä med pulpettak. Detta skedde successivt genom åren på olika ställen, se historiska bilder.
- Papptaket ersattes av eternitplattor. Oklart när detta gjordes, men troligen på 1930-40-talet. Ventilationsskorstenarna togs bort någon gång före 1974. Det nuvarande tegelimiterande plåttaket tillkom troligen på 1990-talet.
- Portarna har bytts vid ett par tillfällen. Ursprungliga portar i trä med småspröjsat ljusinsläpp upptill ersattes någon gång i mitten av 1900-talet av snarlika portar men med annan indelning på ljusinsläppen. Jämför foto från 1922 och foto från 1960-talet. De nuvarande portarna utan ljusinsläpp tillkom någon gång före slutet av 1980-talet.
- 2019 sanerades miljögifter i byggnaden. Puts på innerväggarna togs bort liksom allt organiskt material som tex dörrar och trappa i trä, dock ej den bärande takkonstruktionen med pelare och takstol i trä. Ytorna har blåstrats. Marken grävdes upp och sanerades vilket innebar att betonggolv, räls och smörjgropar försvann.



Lokstallet 1922. Foto: Edward Rosengren. Källa: Limhamns museiförening.



Ritning av lokstallet. Källa: Malmö Museer, Rapport 2009:018 (Limhamniana 1991).



Lokstallet på 1940-50-talet. De gamla ventilationsskorstenarna är kvar, men taket är belagt med eternit. Källa: Limhamns museiförening.

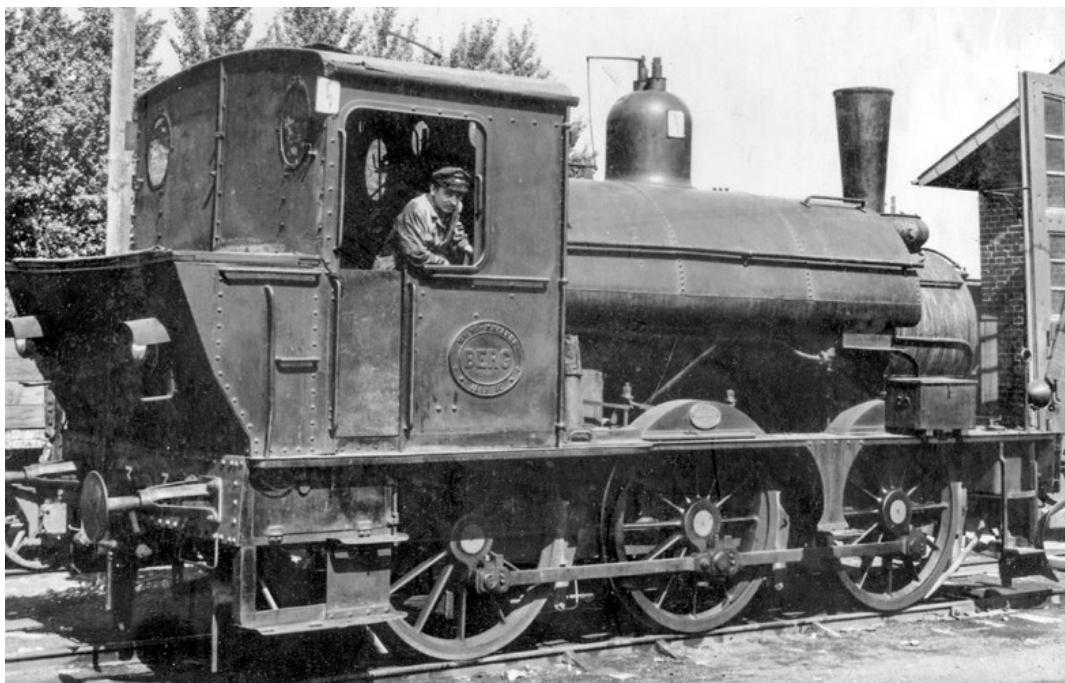


Foto från 1960-talet. Till höger skymtar lokstallets portar. Notera att utformningen skiljer sig från portarna på fotot från 1922. Källa: Limhamns museiförening.



Foton från 2009. Källa: Malmö Museer, Rapport 2009:018.

3 Nulägesbeskrivning

3.1 Lokstallet

3.1.1 Fasader

Ytterväggarna är murade i gult tegel i kryssförband, med dekorativa horisontella band i rött tegel. Minsta vägg tjocklek är 1½-sten. Över fönster och portar är det murade stickbågiga valv med omväxlande rött och gult tegel. Fogarna är troligen av kalkbruk, från början efterstrukt med cementbruk som formats konvext till sk pärlfog. Ursprunglig pärlfog finns endast fragmentariskt bevarad. Byggnaden har en utkragande sockel som till största delen är murad i rött tegel. Sockeln har en avtäckning i betong. Vid fönstren finns solbänkar i betong.

Teglet är kraftigt nedsmutsat av sot och liknande (framför allt fasaden mot nordväst), och det har klottrats på fasaderna. Teglet har också omfattande skador i form av frostsprängningar till följd av fuktproblematik, framför allt i nedre delen.

3.1.2 Tak

Byggnadens ursprungliga takstol är bevarad. Den bärs av yttermurarna i tegel samt av tre centralt placerade träpelare. Takstolen är öppen och bräddtäckningen synlig från insidan. Det är oklart om bräddtäckningen är original, men den är av äldre datum. Taket är belagt med röd, tegelimiterande plåt som har flagnat.

3.1.3 Fönster

Fönstren är de ursprungliga stickbågiga, småspröjsade gjutjärnfönstren. I tornet finns två runda fönsteröppningar, varav den ena saknar fönster medan den andra har kvar det spröjsade originalfönstret i gjutjärn (dock utan glas). Ett fönster på fasaden mot sydost är igenmurat.

3.1.4 Portar

Portarna är sentida plåtklädda portar målade i rött. Den östra porten sitter i portöppningen och dess stickbågiga form är synlig, medan den västra porten är rak och monterad utanpå portöppningen. Stickbågevalvet är bevarat bakom.

3.1.5 Skorsten

På tornet finns en liten, plåtklädd skorsten med krona av betong. Troligen är den ursprungliga tegelskorstenen bevarad under plåten.

3.1.6 Interiör

Invändigt är byggnaden rensad och sanerad. Tegelväggarna står nakna. En innervägg i tegel (1-sten) avgränsar den nordöstra delen av huset, i övrigt framträder den ursprungliga rumsvolymen i den stora hallen.



Fönster på tornets sydöstra sida, april 2019.



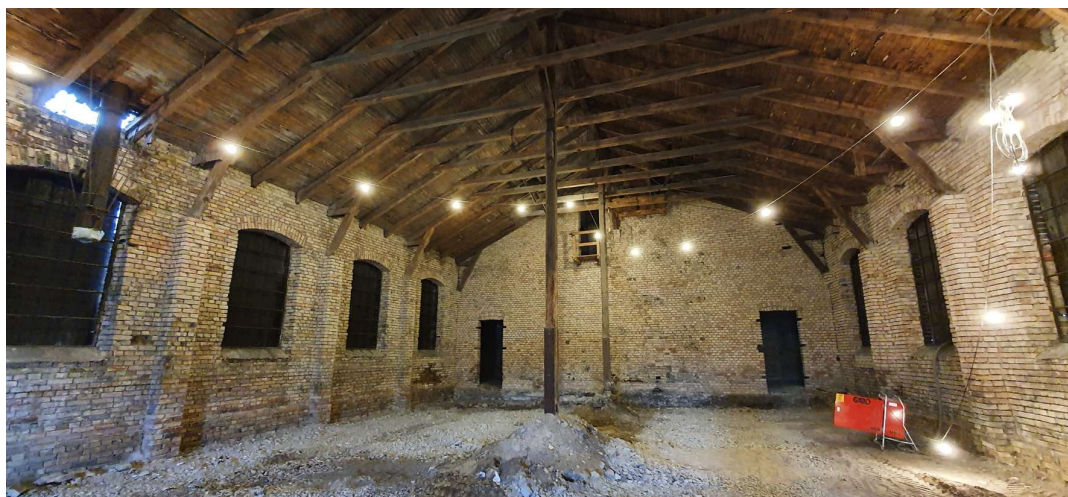
Detalj av fasaden till höger om portarna (fasad mot sydväst), april 2019.



Lokstallet sett från norr, april 2019. I bakgrunden den nya Limhamnskolan.



Fasad mot sydväst, april 2019.



Interiör, vy mot nordost, maj 2020.

3.2 Lokstallets omgivande miljö

Idag är lokstallet beläget i en tätbebyggd miljö med nya bostadshus och skolor/förskolor. Byggnaden ligger på den nya Limhamnsskolans skolgård som är omgärdad av höga stängsel. Väster om lokstallet ligger Bojens förskola. I nordost finns nya flerbostadshus i kvarteren Gjuteriet och Gjutformen. Stadsplanen är gjord så att lokstallet ligger som fondbyggnad i Gjutformsgatan. Sydost om lokstallet finns radhusbebyggelse längs Lokstallsgatan. Gatan har en svängd sträckning som följer spårstrukturen på den gamla bangården, och den är dragen på ett sätt som gör att lokstallet ligger i fonden. Norr om radhusen ligger Cementparken, som är anlagd på det gamla fabriksområdet. På platsen fanns stora cirkelformade slambassänger, och det fanns i ett tidigt skede planer på att fundamenten av dessa strukturer skulle kunna bevaras i parken. Så blev det dock inte (möjligen pga miljösanering), och parken innehåller idag inga spår från den tidigare verksamheten på platsen. Resterande delar av det gamla fabriksområdet har omvandlats till bostadsområdet Limhamns sjöstad. I kvarteren Bojen och Fendern har delar av cementfabrikens silor sparats. Dessa är skyddade i dp 5302 från 2015 och avsikten har varit att de ska byggas om till bland annat bostäder. I oktober 2021 påbörjades dock ett planarbete med syfte att möjliggöra rivning av silorna, och att de ska ersättas med nya byggnader som ska hämta karaktärsdrag från silorna.



Foto taget av Kjell Larsson i mars 2019. Lokstallet i nedre vänstra hörnet. Källa: Limhamns museiförening.

4 Kulturhistoriska värden

Den kulturhistoriska värderingen är i huvudsak utförd med Riksantikvarieämbetets sk Unnerbäck-modell som utgångspunkt. Denna modell har i det aktuella fallet bedömts som bättre lämpad än RAA:s ”plattformmodell” från 2015. Se bilaga 1 för en fullständig genomgång av lokstallets värden enligt Unnerbäck-modellen.

Ett minne av industrisamhället Limhamn

Lokstallets främsta värde är att det är ett bevarat minne från industri- och järnvägsepoken i Limhamn. I och med detta är det lokala, samhällshistoriska värdet högt. Lokstallets ursprung är kopplat till cementfabriken - den verksamhet som ligger bakom ortens framväxt och som under mycket lång tid var en betydande arbetsplats på orten. Järnvägen som lokstallet tillhörde anlades av cementbolaget och användes för dess transporter i drygt ett sekel. I ett vidare perspektiv är byggnaden del i berättelsen om industrialiseringen i slutet av 1800-talet och den omfattande tekniska utveckling som vid den tiden präglade samhällsbygget. Det finns även en koppling till Limhamns identitet som fiskeläge, eftersom järnvägen användes av sillagummorna som transport och den kom att kallas Sillabanan.

Unik lämning

Det industrihistoriska arvet har till stor del gått förlorat i det senaste decenniets stora omvandling av Limhamns hamnområde. Lokstallet är unikt genom att vara den enda bevarade byggnaden från järnvägens och cementfabrikens era på bangård/fabriksområde. De stora cementsilorna vid Övägen finns visserligen än så länge kvar, men rivningsförbudet på dessa är på väg att hävas (pågående planarbete, dp 5780).

Tidstypisk utformning och avläsbar funktion

Lokstallet var i bruk som lokstall i över hundra år. Detta kommer till uttryck i byggnadens karaktär och patina. Av utformningen kan man avläsa att det är fråga om en industri/järnvägsrelaterad byggnad från tiden kring sekelskiftet 1900. Typiska drag är tegelfasaderna med enkel dekormurning, de småspröjsade gjutjärnsfönstren och de stora portarna. Att det är ett lokstall kommer till uttryck i och med byggnadens form, de stora portarna placerade intill varandra på gaveln och vattentornet. Dessa bibehållna drag är så pass starka att avläsbarheten inte påverkas nämnvärt av att byggnaden i övrigt (takutformning, interiör) inte är välbevarad.

Autenticiteten

Lokstallet har genomgått många förändringar, inte minst invändigt, och är idag i princip ett tomt skal. Även utvändigt har taket förändrats liksom portarna. Murverk, portöppningar och fönster liksom byggnadens karaktäristiska volym är dock i princip helt bevarade och autentiska (om än med omfattande skador på teglet efter frostsprängningar). Den kraftiga nedsmutsningen av tegelfasaderna är en del av patinan och bidrar i hög grad till förståelse för och upplevelse av byggnadens höga ålder.

Lokstallets stadsbildsmässiga värden

De genomgripande förändringarna i lokstallets närmiljö, det som en gång var bangård och fabriksområde, försvårar förståelsen för byggnadens ursprung och historia. Byggnaden har förlorat sin kontext. Stadsplanen har visserligen bitvis utformats med utgångspunkt i områdets historiska struktur, men lokstallet är av större värde för stadsplanen än vad stadsplanen är för lokstallet. Byggnaden bidrar med en historisk dimension och är ett blickfång med sin i sammanhanget avvikande skala och karaktär. Den ligger som fondbyggnad i två gator och den är synlig från parken. Lokstallet är ett känt landmärke för äldre Limhamnsbor (tidigare var byggnaden väl synlig från Limhamnsvägen) och kan bland nytillkomna stimulera till nyfikenhet på platsens förflutna.

Sammanvägd värdering

Byggnaden har i ett lokalt perspektiv ett mycket högt kulturhistoriskt värde.

Värdefulla egenskaper och karaktärsdrag:

- Byggnadens karaktäristiska volym (planform, dimensioner, takform, torn)
- Ursprungligt murverk med enkel dekormurning i rött tegel, stickbågiga valv och patina i form av nedsmutsning (graffiti och frostsador i teglet är dock inte att betrakta som patina av kulturhistoriskt värde).
- Ursprunglig takstol i trä och pelare som bär den.
- Två stora portöppningar på kortsida mot sydväst, i övrigt inga ingångar.
- Ursprungliga småspröjsade gjutjärnsfönster.
- Skorsten på tornet.
- Invändigt: Den stora, öppna rumsvolymen med synlig takstol.

5 Konsekvensbedömning

Alternativ 1: Minimum av åtgärder

Åtgärda byggnaden konstruktivt så att den inte förfaller mer, men pga föroreningar i väggarna kan den inte användas utan får stå oanvänd. Eventuellt kan den nyttjas för tillfälliga arrangemang så som utställningar etc. Byggnaden kommer kräva kontinuerlig uppvärmning i någon form.

Antikvarisk konsekvens: Byggnadens kulturhistoriska värden förblir opåverkade, förutsatt att de konstruktiva åtgärderna kan utföras på ett varsamt sätt och att byggnaden tas omhand och underhålls kontinuerligt. Det blir möjligt att även i framtiden uppleva byggnadens invändiga öppna rymd.

Konsekvens för stadsbilden: De stadsbildsmässiga värdena kvarstår oförändrade.

Kommentar: Från kulturhistoriskt perspektiv är det viktigt att en byggnad har en funktion och kommer till användning. Det är i regel en förutsättning för ett långsiktigt bevarande. Ett bevarande "för bevarandets skull" kan dock i vissa lägen vara motiverat, om de insatser som krävs för att göra byggnaden funktionell innebär ingrepp som får mycket stor negativ påverkan på de kulturhistoriska värdena. I detta fall kan ett sådant bevarande vara motiverat, med tanke på lokstallets stora kulturhistoriska och stadsbildsmässiga värden. Att då och då använda byggnaden för tex utställningar skulle vara mycket positivt, eftersom kulturarvet då görs tillgängligt för allmänheten.

Alternativ 2: "Hus i huset"

Man bygger ett "hus i huset" och ventilerar mellanrummet för att vara säker på att inga emissioner når den inre byggnaden.

Antikvarisk konsekvens: Byggnadens kulturhistoriska värden påverkas i liten utsträckning.

Konsekvens för stadsbilden: De stadsbildsmässiga värdena kvarstår oförändrade.

Kommentar: De kulturhistoriska värdena är i första hand avhängiga av den exteriöra karaktären. Invändigt är byggnaden idag helt rensad. Det blir dock en viss negativ påverkan på de kulturhistoriska värdena i och med att upplevelsen av lokalens ursprungliga rymd omöjliggörs.

Alternativ 3: Riva lokstallet och ersätta det med en "identisk" kopia

En kopia av lokstallet uppförs. Fönstren kan troligen återanvändas men det är oklart vad gäller övriga material, tex teglet som är förorenat. Det är även oklart hur dagens nybyggnadskrav skulle påverka möjligheten att bygga en exakt kopia.

Antikvarisk konsekvens: De kulturhistoriska värdena minskar i mycket stor utsträckning, men försvinner inte helt och hållet.

Konsekvens för stadsbilden: De stadsbildsmässiga värdena minskar något.

Kommentar: En utseendemässigt "identisk kopia" är i kulturhistoriskt hänseende inte identisk, utan det är en kopia och inte det autentiska lokstallet. Autenticiteten (äktheten), som är ett grundläggande begrepp inom kulturvården, går förlorad. Även en kopia kan dock vara av ett visst kulturhistoriskt värde. Den miljöskapande effekten, byggnadens betydelse för igenkänning och identifikation och byggnadens funktion som förmedlare av platsens historia är inte helt avhängigt autenticiteten.

Konsekvensbedömningen utgår från att en kopia som är mycket trogen de delar av byggnaden som är autentiska idag kan uppföras. I annat fall riskerar de kulturhistoriska värdena att gå förlorade helt och hållet. Hur mycket av befintligt byggnadsmaterial som kan återanvändas i den nya byggnaden är av stor betydelse för den kulturhistoriska bedömningen. Dels på grund av autenticiteten – värdet i de ursprungliga materialen och detaljerna – dels på grund av svårigheten att hitta lämpligt ersättningsmaterial. Detta gäller framför allt teglet, som troligen är mycket svårt att ersätta med något likvärdigt vad gäller kulör och chatteringar. Den autentiska patinan går inte att ersätta, även om det rent kosmetiskt går att "smutsa ner" fasaderna. Om inget av teglet kan återbrukas pga föroreningar bedöms det vara

I detta sammanhang bör påpekas att även Alternativ 1 och 2 (där lokstallet bevaras) förutsätter ingrepp som påverkar byggnadens autenticitet i vissa delar. Exempelvis har teglet i byggnadens sockel bedömts vara så pass skadat av fukt att det till mycket stor andel måste bytas ut.

Även ur stadsbildsperspektiv är konsekvensen av detta scenario i viss mån beroende på hur pass identisk en kopia kan bli. Byggnadens stadsbildsmässiga värde är nämligen delvis beroende av dess ålderdomliga karaktär. Utöver det är det den särpräglade byggnadsvolymen och dess placering i omgivningen som är värdefull, och dessa aspekter påverkas inte av om det är en kopia.

Alternativ 4: Riva lokstallet

Byggnaden rivs.

Antikvarisk konsekvens: Mycket stor negativ påverkan på de kulturhistoriska värdena som helt försvinner.

Konsekvens för stadsbilden: Mycket stor negativ påverkan på de stadsbildsmässiga värdena då det objekt som stadsplanen är anpassad till försvinner.

Kommentar: En unik byggnad i Limhamn, som är av mycket högt lokalhistoriskt värde, går förlorad.

6 Slutord

1 och 2 är de alternativ som bäst tillvaratar lokstallets kulturhistoriska värden. Alternativ 3 innebär mycket stor skada på de kulturhistoriska värdena i och med att den autentiska byggnaden går förlorad. Alternativet innehåller också stora osäkerhetsmoment vad beträffar möjligheten att bygga en trogen rekonstruktion av byggnaden. I bästa fall, om kopian blir en välgjord rekonstruktion, kan dock vissa av lokstallets värden bestå. Miljöskapande och stadsbildsmässiga värden behöver inte påverkas nämnvärt, och även en rekonstruktion kan förmedla kunskap om Limhamns historia. Vid alternativ 1-3 bör lokstallet återställas till sin historiska utformning vad gäller tak och portar.

7 Källor

Unnerbäck, Axel: *Kulturhistorisk värdering av bebyggelse*. Riksantikvarieämbetet 2002

Plattform Kulturhistorisk värdering och urval. Riksantikvarieämbetet 2015.

Kulturhistorisk utredning - Cementfabriken och bangården i Limhamn. Malmö Museer Rapport 2009:018.

Limhamns museiförenings bildarkiv: <http://limhamnsmuseum.se/besok-bildarkivet/>

Bilaga 1: Kulturhistorisk värdering enligt Unnerbäckmodellen

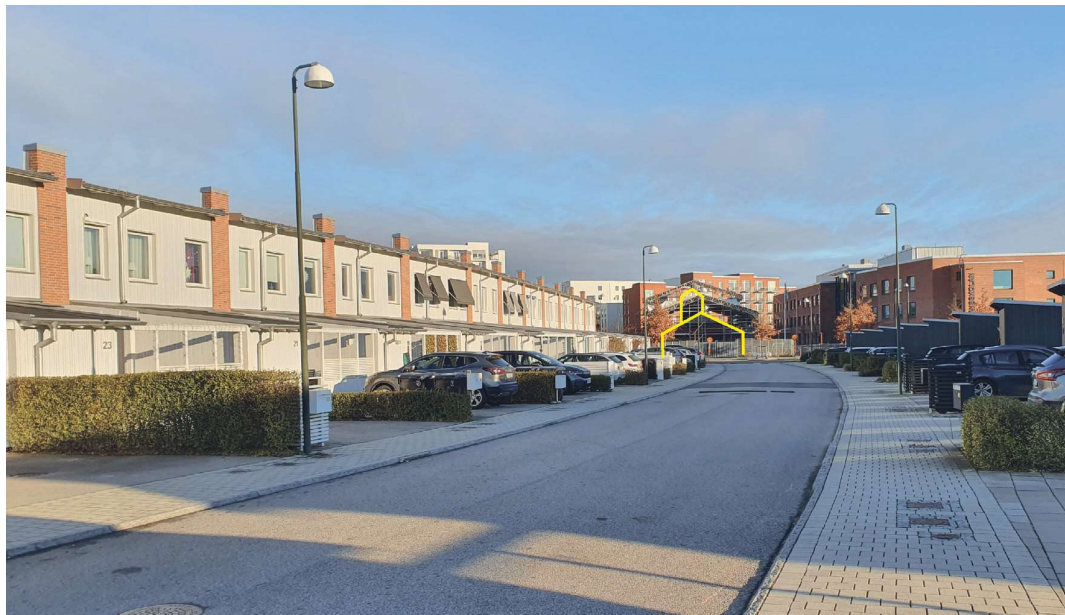
Kulturhistorisk värdering enligt Unnerbäckmodellen	
GRUNDMOTIV: DOKUMENTVÄRDE (HISTORISKA EGENSKAPER)	
<p>Byggnadshistoriskt värde</p> <p><i>Förknippat med byggnadens ålder och dess vittnesbörd om en gången tids byggnadsskick. Byggnaden som en urkund som ger information om byggnadsteknik och material, men också om sin omvärld, estetiska ideal och funktioner i en gången tids samhälle. Autenticiteten och den pedagogiska aspekten (tydlighet) är av stor betydelse för det byggnadshistoriska värdet. Sällsynthet kan stärka värdet, men det kan även representativitet. (Unnerbäck 2002, referat)</i></p>	<p>Lokstallet är ca 125 år gammalt, något som tydligt framkommer genom dess exteriört bevarade karaktär. Byggnadstypen lokstall liksom material och detaljer (gjutjärnsfönster, tegelmurverk) är representativa för sin tid. Genom byggnaden förmedlas information om såväl platsens historiska funktion som järnvägsteknikhistoria.</p> <ul style="list-style-type: none"> • Det byggnadshistoriska värdet är högt.
<p>Byggnadsteknikhistoriskt värde</p> <p><i>Byggnadsteknikhistoria hör nära samman med byggnadshistoria, men är mer kopplat till själva byggnadens tekniska uppbyggnad. Riktigt gamla byggnader från tider då annan dokumentation saknas är ofta viktiga som kunskapskällor, medan mer sentida byggnader är av intresse framför allt om byggnadstekniken är särskilt innovativ eller speciell på något annat sätt. (Unnerbäck 2002, referat)</i></p>	<p>Lokstallet är uppfört under industrialismens era och konstruktionen är inte ovanlig eller innovativ. Det finns gott om dokumentation från den här tiden vad gäller byggnadskonstruktion.</p> <ul style="list-style-type: none"> • Det byggnadsteknikhistoriska värdet är måttligt.
<p>Arkitekturhistoriskt värde</p> <p><i>Arkitekturhistoriskt värde avser bland annat byggnader som blivit mönsterbildande eller betecknar höjdpunkten i en arkitektonisk utveckling, som har löst den arkitektoniska uppgiften på ett speciellt sätt eller tillämpat ny teknik som arkitekturskapande medium. Samhällsutvecklingen speglas i arkitekturhistorien, exempelvis genom att ändamålsenliga byggnader har behövts till nya funktioner genom tiderna och detta har gestaltats på specifika arkitektoniska sätt. Exempel på byggnader som kan ha arkitekturhistoriskt värde är olika typer av industribyggnader under 1800-talet. Sällsynthet eller representativitet kan förstärka värdet. (Unnerbäck 2002, referat)</i></p>	<p>Lokstallet är ett representativt exempel på hur man på sent 1800-tal kunde utforma de byggnader som behövdes vid järnvägen. Även förhållandevis enkla bruksbyggnader av det här slaget visades arkitektonisk omsorg. Användandet av det gula teglet med dekorativ murning i rött tegel är typiskt för tiden och regionen. Jämför exempelvis industribyggnader på Ön i Limhamn.</p> <ul style="list-style-type: none"> • Det arkitekturhistoriska värdet är medelhögt.
<p>Samhällshistoriskt värde</p> <p><i>En byggnad kan ge viktig information om samhällets historia både i stort och på en lokal eller regional nivå. Det kan gälla hus som exempelvis speglar en Orts framväxt eller byggnader som visar hur olika samhällsinstitutioner tagit sig fysiskt uttryck genom tiderna, såsom tingshus och skolor. Det samhällshistoriska intresset är ett centralt kriterium vid urval av bebyggelse för bevarande. Förstärkande kriterier av särskild vikt är autenticitet (främst vad gäller bevarad funktion), pedagogiskt värde och representativitet. (Unnerbäck 2002, referat)</i></p>	<p>Lokstallet har en direkt koppling till cementfabriken som var orsaken till Limhamns tillkomst som samhälle. Järnvägen mellan Limhamn och Malmö, Sillabanan, är också en välkänd och betydelsefull del av Limhamns historia. Byggnaden är unik i detta sammanhang, eftersom samtliga andra byggnader på bangården och fabriksområdet har rivits eller kommer att rivas. Värdet förstärks i och med att det finns en autenticitet och ett pedagogiskt värde i byggnadens exteriört bevarade karaktär. (Det pedagogiska värdet är dock något naggat i kanten i och med att byggnaden tappat sin kontext då omgivningen har omvandlats fundamentalt de senaste 6-7 åren.)</p> <ul style="list-style-type: none"> • Det samhällshistoriska värdet är högt.
<p>Socialhistoriskt värde</p> <p><i>Det socialhistoriska värdet är nära kopplat till det samhällshistoriska, men tyngden ligger på människans situation i samhället. Hur människor har levt, arbetat och umgåtts i olika samhällsskikt. Särskilt på en lokal nivå kan till exempel arbetsplatser ha stor betydelse för historieskrivningen. Autenticitet vad gäller byggnadens allmänna karaktär är viktig, snarare än autenticitet på detaljnivå. Den pedagogiska aspekten är viktig. (Unnerbäck 2002, referat)</i></p>	<p>Lokstallet är förknippat med Limhamns förflutna som bruksort/arbetarstadsdel runt cementtillverkningen. Det är ett minne från järnvägen, den sk Sillabanan. Byggnaden är en av få bevarade som representerar denna era. I och med att byggnaden idag är bevarad som ett skal utan innehåll är den dock snarare en symbol över det gamla Limhamn än en kunskapskälla vad gäller gångna tiders arbetsvillkor. I byggnadens exteriört bevarade karaktär finns en autenticitet och ett visst pedagogiskt värde.</p> <ul style="list-style-type: none"> • Det socialhistoriska värdet är medelhögt.

<p>Personhistoriskt värde Anknytning till en viss historisk person, till exempel byggnaden där en berömd person bott eller växt upp. (Unnerbäck 2002, referat)</p>	<p>Lokstallet har ingen direkt koppling till någon berömd person. Det finns en indirekt koppling till "Limhamnskungen" RF Berg som var med och grundade järnvägen, men det är långsökt att tillmäta byggnaden värde på grund av det.</p> <ul style="list-style-type: none"> • Personhistoriskt värde saknas.
<p>Teknikhistoriskt värde Ofta förknippat med industribyggnader med bevarad utrustning som kan illustrera den tekniska processen. (Unnerbäck 2002, referat)</p>	<p>Lokstallet med sitt vattentorn vittnar om ånglokomotivens tekniska förutsättningar och hur dessa hanterades. Det får dock betecknas som teknikhistoria på en mycket generell nivå, och det finns ingen teknisk utrustning bevarad i själva byggnaden.</p> <ul style="list-style-type: none"> • Det teknikhistoriska värdet är måttligt.
<p>GRUNDMOTIV: UPPLELSEVÄRDEN (ESTETISKT OCH SOCIALT ENGAGERANDE EGENSKAPER)</p>	
<p>Arkitektoniskt värde Till skillnad från det arkitekturhistoriska värdet som är stilhistoriskt kopplat handlar det arkitektoniska värdet om estetik och arkitektonisk kvalitet. Fasadutformning, proportioner eller byggnadens roll i sin omgivning är sådant som kan vägas in, men värdet kan också avse hela miljön som är konsekvent genomförda. Autenticiteten är av betydelse på ett övergripande plan, men inte nödvändigtvis på detaljnivå. Patina kan vara ett förstärkande motiv. (Unnerbäck 2002, referat)</p>	<p>Lokstallet är en byggnad med harmoniska proportioner och en stillsam skönhet i de enkla dekorativa inslagen (mönsternurning i teglet, valvbågar över fönster och portar, småspröjsade gjutjärnsfönster). I de kraftigt omvandlade omgivningarna med modern bebyggelse uppförd under ett koncentrerat förlopp på 2010-talet, sticker lokstallet ut. Kanske främst i och med sin ålder, där patinan förstärker den upplevelsen, men också med sin mänskliga skala och traditionella, dekorativa formspråk.</p> <ul style="list-style-type: none"> • Det arkitektoniska värdet är medelhögt.
<p>Konstnärligt värde Avser konstnärligt värde som går ut över det arkitektoniska. Kan vara till exempel byggnader med skulptural utsmyckning eller interiörer bemålade av konstnärer. (Unnerbäck 2002, referat)</p>	<p>Lokstallet saknar konstnärlig utsmyckning.</p> <ul style="list-style-type: none"> • Konstnärligt värde saknas.
<p>Patina Patina kan betraktas både som ett dokumentvärde och ett upplevelsevärde. Patina, dvs åldrande i form av tex oxidation eller nötning, kan vara ett dokument över gångna tider samtidigt som det förmedlar en upplevelse av tidens gång. Patina ger en byggnad en atmosfär av hög ålder och gammal kultur. Det finns en estetisk dimension i begreppet som skiljer det från banalt slitage. Patinan har förmågan att ge liv och ande åt artefakter och en förmögenhet av tid och historisk närvaro. (Unnerbäck 2002, referat)</p>	<p>Lokstallet har en patina som framför allt består av den hårda nedsmutsningen av teglet. Detta är spår av den mångåriga industri- och järnvägsverksamheten på platsen, och det stärker upplevelsen och förståelsen av lokstallets ålderdomlighet och genuinitet. (Teglets omfattande frostsprängningar har troligen framförallt tillkommit under de senaste tjugo åren då byggnaden stått oanvänd och ouppvärmad, och dessa skador är inte att betrakta som patina med estetisk dimension och historiskt vittnesbörd. Detsamma gäller graffiti).</p> <ul style="list-style-type: none"> • Patinan är ett högt värde.
<p>Miljöskapande värde Miljöskapande värde handlar om byggnadens betydelse för omgivningens karaktär. Det miljöskapande värdet är ofta förenat med andra kriterier, tex arkitektoniska eller byggnadshistoriska, men det kan vara stort även om byggnaden i sig inte har särskilt höga andra värden. Styrkan av värdet beror i hög grad på byggnadens läge och omgivning. Det kan tex vara en byggnad som ingår som del i en större helhetsmiljö, eller en unik byggnad som skänker en särskild karaktär åt en miljö. Det miljöskapande värdet förutsätter inte autenticitet i minsta detalj. (Unnerbäck 2002, referat)</p>	<p>Lokstallet är idag beläget i en bebyggelsemiljö som helt och hållet har växt fram de senaste 6-7 åren. I denna miljö, som är väldigt homogen vad gäller bebyggelsens stil och tillkomsttid, sticker lokstallet ut som ett historiskt landmärke. Byggnaden skapar kontrast till omgivande bebyggelse i och med sin skala (det är en liten byggnad i jämförelse) och sin ålderdomlighet. Den kan i denna omgivning skapa förståelse för eller nyfikenhet på platsens historia. Detta värde har tagits i beaktande när stadsplaner för området har gjorts, och byggnaden utgör idag fond i Lokstallgatan (döpt efter byggnaden) i sydväst men också från Gjutformsgatan i nordost. Utöver detta är lokstallet synligt från den intilliggande Cementparken.</p> <ul style="list-style-type: none"> • Det miljöskapande värdet är högt.
<p>Identitetsvärde Egenskaper som ger människor en upplevelse av igenkänning, trygghet, samhörighet och identifikation med sin miljö. Ett socialt värde där den kulturhistoriska aspekten ingår som en faktor. Hänger inte samman med andra värden utan handlar om människors personliga förhållande till sin livsmiljö.</p>	<p>Lokstallet är den enda historiska byggnad på det som en gång var Limhamns bangård och cementfabrikens område som kommer att bevaras. Tidigare låg byggnaden väl synlig från Limhamnsvägen vilket gör att den varit allmänt bekant. Byggnaden bidrar med all sannolikhet till identifikation och igenkänning för (äldre) Limhamnsbor. I och med den omfattande</p>

<p><i>Bedömningen av identitetsvärdet behöver därför utgå från en lyhörd analys av vad byggnaden bidrar med i miljön. Autenticitet och pedagogiskt värde är av underordnad betydelse, men patina kan vara en viktig faktor genom sin förmåga att förmedla en levande känsla för tidigare generationers liv och verksamhet. (Unnerbäck 2002, referat)</i></p>	<p>exploatering som skett de senaste åren är troligen många i närområdet nyinflyttade Limhamnsbor. För dessa har lokstallet stor potential att med sin speciella karaktär (jämfört med kringliggande bebyggelse) bli ett landmärke som kan generera igenkänning och samhörighet.</p> <ul style="list-style-type: none"> • Identitetsvärdet är högt.
<p>Kontinuitetsvärde <i>Byggnader och egenskaper som visar hur en miljö växt fram, utvecklats och förändrats under lång tid kan tillmätas kontinuitetsvärde. "Ett enda kvarvarande hus i ett förnyat område kan således – utan att behöva ha något egentligt egenvärde – anses omistligt som den enda kontakten med en tidigare nu helt utplånad miljö. (Unnerbäck 2002, referat)</i></p>	<p>Lokstallet är den enda kvarvarande byggnaden med direkt koppling till järnvägen och den betydelsefulla cementfabriken. Den fungerar som ett historiskt ankare i en i övrigt helt omgestaltad miljö.</p> <ul style="list-style-type: none"> • Kontinuitetsvärdet är högt.
<p>Traditionsvärde <i>Byggnader eller platser förknippade med speciella händelser eller traditioner, eller byggnader som på ett mer svårdefinierat sätt är bärare av en tradition. Det kan vara Norra Bantorget i Stockholm som arbetarrörelsens samlingsplats, eller Berns salonger med litterär koppling till Strindbergs Röda rummet. Men det kan också vara en gammal industrianläggning med en obruten tillverkningstradition långt tillbaka i tiden. (Unnerbäck 2002, referat)</i></p>	<p>Lokstallet är inte förknippat med särskilda traditioner eller händelser. Det finns heller ingen obruten tradition av användande av byggnaden, med tanke på att den stått oanvänd ca 20 år.</p> <ul style="list-style-type: none"> • Traditionsvärde saknas.
<p>Symbolvärde <i>En byggnad kan vara en symbol för en ort, en nation, ett högre värde, en samhällsfunktion. Ofta är symbolfunktionen knuten till en särskilt framträdande byggnadsdel som text ett torn. Granitfasaden på en bank kan vara symbolen för säkerhet och soliditet, medan en fabrikkörsten kan symbolisera tekniska framsteg, ekonomisk framgång och hårt arbete. Kyrkor är religiösa symboler men kan också stå som symbol för sin bygd. Symbolfunktionen kan vara avsedd från början, eller så har den tillkommit efterhand. Symboliken kan också förändras över tid, och kan över tid bli svårbegriplig och därmed förlora sin betydelse. Den pedagogiska aspekten är viktig. (Unnerbäck 2002, referat)</i></p>	<p>Lokstallet kan möjligen sägas symbolisera industriepoken i Limhamn och sillabanan, och i någon mån fungera som ett landmärke. Men detta är snarare förknippat med andra värden, framför allt identifikationsvärdet och det samhällshistoriska värdet. Just symboliken i byggnaden är inte så stark att symbolvärdet kan sägas vara relevant.</p> <ul style="list-style-type: none"> • Symbolvärde saknas.
<p>FÖRSTÄRKANDE/ÖVERGRIPANDE MOTIV</p>	
<p>Kvalitet <i>Inbegriper olika saker, från det hantverksmässiga till det estetiska i naggrant utformade detaljer och väl valda material. Även hållbarhet, styrka, funktionsduglighet är kvalitetsaspekter. Även frånvaron av kvalitet kan dock vara något som vittnar om gångna tiders förhållanden och som därmed kan vara av vikt att bevaka. (Unnerbäck 2002, referat)</i></p>	<p>Lokstallet är utformat på ett sätt som gjort att det har varit funktionsdugligt över lång tid. Byggnaden fungerade som lokstall i över 100 år, utan att några särskilda ändringar behövde göras. Taket lades om och förändrade utseende, liksom portarnas detaljutformning, men helhetsstrukturen var robust och fungerande. Material som tegel och gjutjärn är gedigna och den enkla men dekorativa bearbetningen av murverket är en estetisk kvalitet. Vad gäller den byggnadstekniska kvaliteten så har murverkets direkta markkontakt skapat fuktproblematik. Byggnadssättet var inte ovanligt vid tiden och problematiken har framför allt uppstått sedan huset stått oanvänt och ouppvämt. I övrigt är byggnaden gediget uppförd enligt vad som var standard vid sekelskiftet 1900.</p>
<p>Autenticitet, äkthet <i>Autenticitet inbegriper en rad faktorer, från en objektivt konstaterbar äkthet och orördhet till en mer subjektiv upplevelse av äkthet och ålder. Autenticitetens betydelse beror på vilka grundmotiv den kulturhistoriska värderingen baseras, autenticitet är viktigare för vissa värden än för andra. Byggnaden behöver ofta inte vara autentiskt bevarad i sin helhet, men det är en grundläggande förutsättning att de</i></p>	<p>Lokstallet har genomgått många förändringar, inte minst invändigt, och är idag i princip ett tomt skal. Även utvändigt har taket förändrats liksom portarna. Murverk och fönster liksom byggnadens karaktäristiska volym är dock i princip helt bevarade och autentiska (om än med skador på teglet). Nedsmutsningen av tegelfasaderna är en del av autenticiteten då det i hög grad bidrar till förstäelse för och upplevelse av byggnadens höga</p>

<p>delar som ska illustrera en viss företeelse är autentiska. Autenticitet är ett relativt begrepp som omfattar både helhetsbilden och de små detaljerna, och begreppet kan ha olika innebörd beroende på grundmotivet. I en socialhistoriskt värdefull byggnad kan autenticiteten ligga i spåren av generationers användning, medan för en arkitektoniskt värdefull byggnad kan autenticiteten vara att fasaden är bevarad exakt såsom arkitekten avsåg. Även åldrade material och spår efter hög ålder i en byggnad kan vara en form autenticitet. (Unnerbäck 2002, referat)</p>	<p>ålder. Frostsprängt tegel och sentida tillkommen graffiti kan dock inte ses som en del av byggnadens kulturhistoria.</p>
<p>Pedagogiskt värde, tydlighet Pedagogiskt värde handlar om hur tydligt en byggnad eller miljö återspeglar historien. Framför allt är det ett viktigt kriterium vad gäller de historiska grundmotiven (samhällshistoriskt värde etc) eftersom det då är angeläget att byggnadens berättelse framkommer så tydligt som möjligt. (Unnerbäck 2002, referat)</p>	<p>Lokstallets ursprungliga funktion är avläsbar, i och med att byggnadens karaktäristiska volym är bevarad och de stora portarna där loken körde in. Byggnadens kraftigt omvandlade omgivning försvårar möjligheten till förståelse, även om Lokstallsgatan namn och sträckning fungerar som ledtrådar.</p>
<p>Sällsynthet - representativitet Liksom de andra förstärkande motiven är sällsynthet och representativitet inga värden i sig som självständigt kan stå som urvalskriterium. Men det är egenskaper som på ett avgörande sätt kan förstärka andra bevarandekriterier. En byggnad kan vara sällsynt på grund av till exempel hög ålder, en viss byggnadsteknik eller en särskild industriell process. För att bedöma om en byggnad är representativ krävs en god överblick. Bedömningen sker i regel i ett visst perspektiv – nationellt, regionalt eller lokalt. (Unnerbäck 2002, referat)</p>	<p>Lokstallet är stilmässigt representativt för sin tids industri- och järnvägsbebyggelse. Byggnadens utformning och material är typiska. Bevarade lokstall från tiden kring sekelskiftet 1900 är inte helt ovanliga i Sverige, men många har troligen rivits eller är rivningshotade. I Limhamn är byggnaden mycket sällsynt, som den enda bevarade byggnaden från cementfabrikens era på bangård/fabriksområde.</p>
<p>VÄRDERING (SAMMANVÄGD MOTIVERING)</p>	
<p>Huvudmotiv: Samhällshistoriskt värde Ytterligare grundmotiv: Byggnadshistoriskt värde, arkitekturhistoriskt värde, socialhistoriskt värde, teknikhistoriskt värde, arkitektoniskt värde, patina, miljöskapande värde, identitetsvärde och kontinuitetsvärde. Förstärkande/övergripande motiv: Autenticitet, tydlighet (pedagogiskt värde) samt representativitet och sällsynthet.</p> <p>Lokstallets främsta värde är att det är ett bevarat minne från industri- och järnvägsepoken i Limhamn. Byggnadens ursprung är kopplat till cementfabriken - den verksamhet som ligger bakom ortens framväxt och som under mycket lång tid var en betydande arbetsplats på orten. Lokstallet är unikt genom att vara den enda bevarade byggnaden från cementfabrikens era på bangård/fabriksområde (sedan beslut tagits om rivning av de q-märkta silorna). Byggnaden är ca 125 år gammal och var i bruk som lokstall i över hundra år. Detta kommer till uttryck i dess karaktär och patina. Lokstallet är inte autentiskt bevarat rakt igenom, men exteriört är den övergripande karaktären autentisk i och med att byggnadsvolym, murverk, fönster och portöppningar finns kvar. Stilmässigt är byggnaden representativ för sin tillkomsttid och funktion. I stadsbilden, som är helt präglad av de senaste årens omvandling, bidrar lokstallet med en historisk dimension. Med sin särpräglade form och i sammanhanget avvikande skala och karaktär sticker byggnaden ut på ett sätt som skapar mervärden i miljön. Stadsplanen har tagit vara på detta, och byggnaden ligger som fondbyggnad i två gator samt är synlig från parken. Byggnaden är ett känt landmärke för äldre Limhamnsbor och kan bland nytillkomna stimulera till nyfikenhet om platsens förflutna. Sammanfattningsvis har byggnaden ett mycket högt kulturhistoriskt värde i ett lokalt perspektiv.</p>	

Bilaga 2: Lokstallet i stadsbilden, illustrationer



Lokstallsgatan med lokstallet i fonden. Byggnadens konturer är markerade eftersom den var dold av byggställningar vid fototillfället. December 2021.



Lokstallet sett från Cementparken. Byggnadens konturer är markerade eftersom den var dold av byggställningar vid fototillfället. December 2021.



Lokstallet i fonden av Gjutformsgatan. Byggnadens konturer är markerade eftersom den var dold av byggställningar vid fototillfället. December 2021.