

KRETSLOPPSPLAN 2021-2030






Tillsammans för en klimatneutral resurs- och avfallshantering
Burlövs kommun och Malmö stad

SAMRÅDSVERSION
Revidering 2024





INNEHÅLL

Tillsammans för en klimatneutral resurs- och avfallshantering	5
Avfallsplaneringen är ett gemensamt arbete	6
Kretsloppsplanens målområden och mål till år 2030	7
Lagstiftning och koppling till andra mål	8
Framtida insamlingssystem och anläggningar	12
I riktning mot ett klimatneutralt resurs- och avfallssystem	14
 MÅLOMRÅDE 1 - förebyggande av avfall	15
 MÅLOMRÅDE 2 - effektiv återanvändning	19
 MÅLOMRÅDE 3 - minskat spill	22
 MÅLOMRÅDE 4 - förtroende och samverkan	25
 Styrmedel och verktyg	28
Genomförande, uppföljning och utvärdering	31
Ordlista	32
Bilagor	35

Antagen av kommunfullmäktige i Burlövs kommun 2021-02-08 och Malmö stad 2020-12-22. Reviderad 2024 i ny version som gäller från 2025-XX-XX

Tillsammans för en klimatneutral resurs- och avfallshantering

Klimatförändringarna är en av vår tids största utmaningar. Aldrig tidigare har läget varit så kritiskt som nu. Rapporter från FN:s klimatpanel The Intergovernmental Panel on Climate Change (IPCC) visar på att omvälvande ekosystemförändringar redan är satta i rullning. Det finns alltså fortfarande möjligheter att göra val och ta beslut som kommer att mildra effekterna av klimatförändringarna. Utvecklingen som inneburit att jordens resurser utnyttjats på ett tanklöst sätt, som om att det inte fanns en morgondag, måste upphöra.

Nödvändig omställning av avfallssystemet

För att möta klimatutmaningarna och bidra till ett klimatneutralt samhälle är en omställning av avfallssystemet nödvändig. Kretsloppsplanen för Burlövs kommun och Malmö stad visar att det finns stora möjligheter att förändra synen på avfallssystemet till att fokusera mer på hållbarhet och resurseffektivitet.

Den gemensamma visionen för kretsloppsplanen är en klimatneutral resurs- och avfallshantering i Burlövs kommun och Malmö stad. Att nå klimatneutralitet sträcker sig längre än den här planens tioårsperiod och även utanför det som Burlövs kommun och Malmö stad har mandat att påverka. Men den här planen är en viktig del för att nå en sådan vision.

För att nå visionen måste vi framförallt ta oss högre upp i EU:s avfallshierarki. Förebyggande och återbruk av avfall har en stor betydelse för utvecklingen mot en långsiktigt klimatvänlig avfallshantering. Det är också viktigt att fokusera på prioriterade avfallsströmmar, till exempel kan höga koldioxidbesparingar göras genom förebyggande av textil samt av elektriskt och elektroniskt avfall. (IVL, 2019. Klimat-påverkan från olika avfallsfraktioner).

Visionen är utmanande men samtidigt siktar den mot ett samhälle och klimat i balans. Stora utmaningar och hinder ligger i låsta och invanda beteenden samt vanor för avfall och konsumtion.

Avfallsminimering i fokus

I kretsloppsplanen anges mål, åtgärder, styrmedel och verktyg för att uppnå visionen att minimera miljöpåverkan från avfallet. Den åtgärd som har störst effekt på avfallssystemet är införseln av nytt material och nya produkter i kretsloppet. Det måste minimeras. Därför har branschorganisationen för avfallshantering, Avfall Sverige, lyft att till år 2025 måste avfallet minska med 25 procent. I Burlövs och Malmös kretsloppsplan går vi längre - till år 2030 är målet att minska avfallet med 30 procent.

För att nå målet krävs att alla gör sin del. Samtidigt som industrin ställs om har vi var och en ett ansvar för vår samtid och det vi lämnar efter oss. Alla kan göra något, många kan göra mer!



Joel Olthed, VD VA SYD
december 2020

Avfallsplaneringen är ett gemensamt arbete

Avfallsplan (här benämnd Kretsloppsplan) är obligatorisk för kommunen enligt lag och ska ha ett visst innehåll. Planen ska antas av kommunfullmäktige och blir därigenom styrande för nämnderna enligt 5 kap 1 § och 6 kap 4 och 5 §§ kommunallagen.

Utöver lagkravet är Kretsloppsplanen Burlövs kommuns och Malmö stads färdplan mot en klimatneutral resurs- och avfallshantering. Den beskriver hur kommunerna avser att uppfylla nationella, regionala och lokala mål inom avfallsområdet.

Innehållet i kretsloppsplanens målområden ska integreras i respektive nämnds verksamhetsplanering. Planen riktar sig internt till Burlövs kommun och Malmö stad samt till invånare, verksamheter och övriga aktörer inom kommungränserna.

Arbetet med kretsloppsplanen för Burlövs kommun och Malmö stad har genomsyrats av ett brett engagemang och samarbete. Exempelvis har samråd skett med kommunala politiker och förvaltningar.

Initialt arbetade VA SYD i ett nära samarbete med Sysav (som varit samordnande för att ta fram en gemensam kretsloppsplan för sina medlemskommuner). Efterhand blev det en mer självständig process för VA SYD för att kunna fånga upp de lokala förutsättningarna som Burlövs kommun och Malmö stad har. Fortfarande finns många likheter och stora synergieffekter kan uppnås genom att arbeta tätt tillsammans med Sysav och de kommuner som ingår i samarbetet.



På bilden ovan är resurssnurran från "Från avfall till resurs - Gemensam kretsloppsplan 2021-2030 för Kävlinge, Lomma, Simrishamn, Sjöbo, Skurup, Svedala, Tomelilla, Trelleborg, Vellinge och Ystad". Målen i Burlövs och Malmö kretsloppsplan är uppbyggda enligt samma princip, där målområde 1 kopplar till införskaffande (köpa, hyra, dela eller låna), målområde 2 till användande (exempelvis återbruka) och målområde 3 till avyttrande (göra sig av med produkter genom att till exempel slänga och källsortera) se VA SYDs målfigur på nästa sida. VA SYD har ytterligare ett målområde, nummer 4 som kopplar till förtroende och samverkan.

Kretsloppsplanens målområden & mål till år 2030

Kretsloppsplanen innehåller fyra målområden och tio mål. Till varje mål finns det beskrivet åtgärder samt ansvariga aktörer som är särskilt viktiga för att uppnå målen. Åtgärderna är inte detaljerade eller tidsatta, vilket innebär att de kontinuerligt måste utvecklas i de färdplaner som tas fram gemensamt av VA SYD och kommunernas förvaltningar. För merparten av målen är basåret 2019 och alla mål har måläret 2030. Hur målen mäts och följs upp anges under respektive mål.

VA SYD har ansvar för att ta fram en avfallsplan (som vi har valt att kalla kretsloppsplan) och att samordna uppföljningen för Burlövs kommun och Malmö stad. Men ansvaret för att arbeta mot planens mål och åtgärder är ett gemensamt arbete inom kommunerna och för andra aktörer som är aktiva inom kommunen.

TILLSAMMANS FÖR EN KLIMATNEUTRAL RESURS- OCH AVFALLSHANTERING

MÅLOMRÅDE 1

FÖREBYGGANDE AV AVFALL

1.1 Avfall under kommunalt ansvar ska minska med 30 procent till år 2030

1.2 Verksamhetsavfall ska minska med 30 procent till år 2030

1.3 Mängden matsvinn i kommunalt avfall ska minska med 50 procent till år 2030

MÅLOMRÅDE 2

EFFEKTIV ÅTER-ANVÄNDNING

2.1 Återbruk av produkter ska öka inom kommunens organisation, kommunalförbund och kommunala bolag till år 2030

2.2 Grovavfallet som kommunen samlar in ska minska med 20 procent senast år 2030

MÅLOMRÅDE 3

MINSKAT SPILL

3.1 Restavfallsmängderna ska minska med 50 procent till år 2030

3.2 Antalet skräp på land och vid vatten ska vara 50 procent färre år 2030

3.3 Allt farligt avfall ska sorteras rätt senast år 2030

MÅLOMRÅDE 4

FÖRTROENDE & SAMVERKAN

4.1 Användarnas förtroende har ökat för hela avfallskedjan år 2030

4.2 Tillgänglig avfallshandling som styr uppåt i avfallshierarkin år 2030

Lagstiftning och koppling till andra mål

Omställning till cirkulär ekonomi innebär ökade krav

Lagstiftningen inom avfallsområdet är inne i en snabb förändringsfas, främst kopplat till omställningen till den cirkulära ekonomin på europeisk nivå. Det har medfört att kraven på avfallsplanen har ökat och breddats.

Enligt miljöbalken ska varje kommun anta en renhållningsordning (15 kapitlet 41 §). Den ska bestå av en avfallsplan samt föreskrifter för renhållning i kommunen. Enligt krav i avfallsförordningen (2020:614) och i föreskrifter (NFS 2020:6) från Naturvårdsverket ska den också innehålla ett stort antal uppgifter, bland annat:

- uppgifter om avfall inom kommunen och om kommunens åtgärder för att minska avfallens mängd och farlighet,
- särskilda avsnitt om förpackningar och returpapper,
- mål och åtgärder för att förebygga och hantera det avfall som kommunen ansvarar för,
- mål och åtgärder för att förebygga och hantera avfall som kommunen inte ansvarar för, i den utsträckning som kommunen kan påverka detta genom något styrmedel,
- mål och åtgärder för att förebygga och begränsa nedskräpning,
- en redogörelse för de styrmedel som kommunen planerar att använda för att uppnå målen och genomföra åtgärderna och en beskrivning av hur målen och åtgärderna kommer att följas upp,
- en miljöbedömning av avfallsplanen ska göras, enligt krav i 6 kapitlet i miljöbalken (se bilaga 5).

Från avfallsplan till kretsloppsplan

För att stärka den övergripande visionen med att uppnå ett klimatneutralt avfallssystem, där avfall ses som en resurs, kallas nu avfallsplanen för kretsloppsplan. Med detta förtydligas att det inte bara är en plan för avfallshanteringen i kommunerna, utan en plan för hur alla på bästa sätt förebygger avfall och tar hand om våra resurser i ett kretslopp många gånger innan det blir avfall.

Kretsloppsplanen gäller i tio år, vilket medför svårigheter att formulera mål som är aktuella över hela plantiden. Kretsloppsplanen ska enligt 9 kap 8 § avfallsförordningen ses över minst vart fjärde år och uppdateras vid behov. Vi ser det som en möjlighet att utveckla våra mål i takt med att Burlöv och Malmö förändras.

Revidering 2024

Kretsloppsplanen reviderades under 2024. Justeringar gjordes dels utifrån förändrade förutsättningar nationellt och dels för att hantera de mål, åtgärder och uppföljningsmetoder som inte fungerat tidigare.

Revideringen gjordes i samarbete mellan Burlövs kommun, Malmö stad, MKB och Burlövs Bostäder med VA SYD som samordnande funktion. Synpunkter samlades in dels genom dialogträffar med kommunerna och dels genom workshoppar med VA SYDs avfallsavdelning, Kretsloppsplanens beslutsgrupp och dess programgrupp. Därefter har föreslagna ändringar genomgått samråd och förvaltningsremiss inför antagande av kommunfullmäktige i Malmö stad och av kommunfullmäktige i Burlövs kommun.

Notera att Kretsloppsplanens förord och bilagor inte har ingått i 2024 års revidering utan är samma bilagor som antogs 2021.

De globala hållbarhetsmålen

Kretsloppsplanen tar avstamp i de globala hållbarhetsmålen och kopplas genom flera nivåer ihop med de lokala målen. På det här sättet kan det säkerställas att när de lokala målen uppnås så bidrar vi därmed till de globala målen och till ett hållbart samhälle.

I IPCC:s rapport från år 2018 beskrivs målet om att inte överstiga 1,5 graders global uppvärmning som nödvändig för att inte orsaka dramatiska konsekvenser för ekosystem, människor och andra arter. En omställning av alla sektorer krävs för att de globala utsläppen ska halveras år 2030 och nå netto-noll omkring år 2050. Större förståelse om avfallssystemet och dess koppling till konsumtion behövs för att lyfta fram vilka åtgärder som ger störst miljöeffekt. Kretsloppsplanen blir ett styrdokument för att leda den utvecklingen.

Agenda 2030 är den övergripande ramen som antogs av FN år 2015 för att leda världen mot en mer rättvis och hållbar värld. I agendan finns 17 mål och 169 delmål, vilka alla FN:s medlemsländer är förbundna att arbeta med till år 2030. Flera mål och delmål har bäring på arbetet med förebyggande av avfall och avfallshantering och är därmed väsentliga för genomförandet och måluppfyllelsen av kretsloppsplanen. Det främsta målet som rör kretsloppsplanen är mål 12, men även de övriga globala målen berörs i olika utsträckning. Kretsloppsplanen kan bara genomföras tillsammans med andra aktörer såväl inom kommunernas verksamhet, som inom den privata sektorn, akademien och civilsamhället.



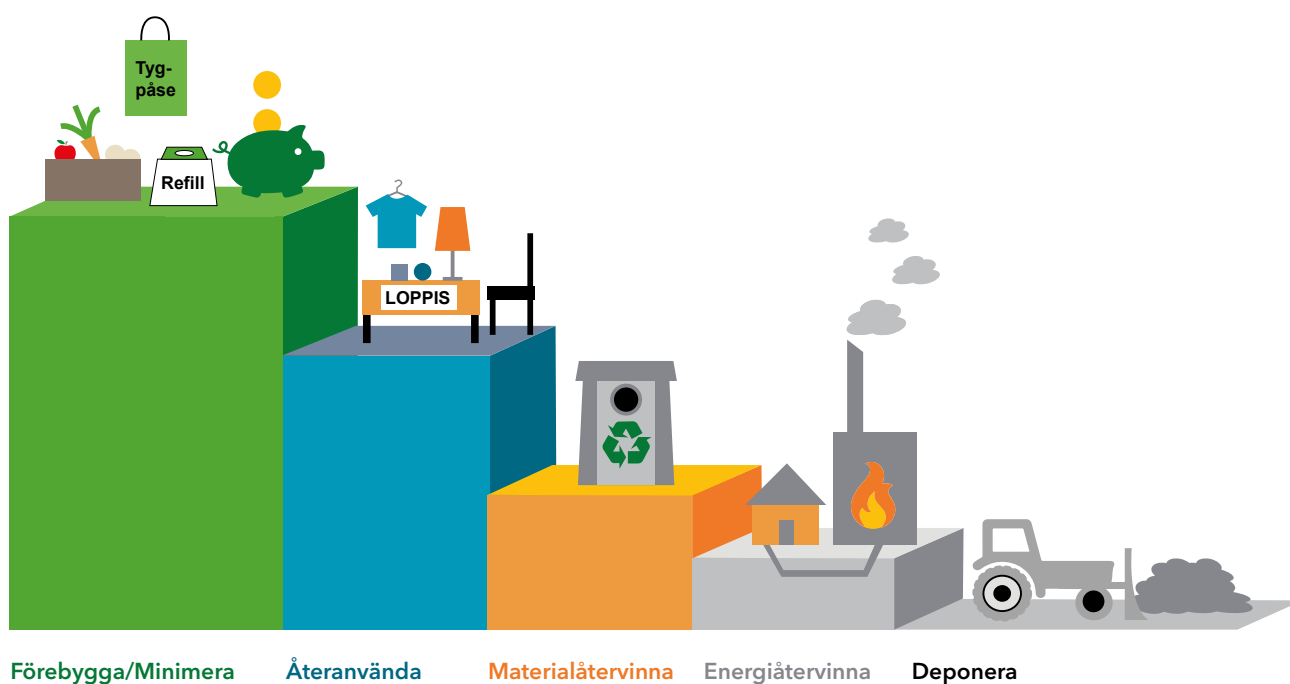
VÅRA MÅLOMRÅDEN ÄR KOPPLADE TILL FN:S GLOBALA MÅL FÖR HÅLLBAR UTVECKLING. TILLSAMMANS FÖR EN KLIMATNEUTRAL RESURS- OCH AVFALLSHANTERING!



EU:s paket om cirkulär ekonomi och avfallshierarkin

EU:s paket om cirkulär ekonomi antogs år 2015 och innehåller åtgärder som påverkar en produkts hela livscykel, från design till avfallshantering. Som en del av detta har en revidering av avfallslagstiftningen genomförts under 2024 och det kommer fortsatt att ske förändringar med syfte att öka resurseffektiviteten och den cirkulära ekonomin.

Avfallshierarkin är ett EU-direktiv som handlar om de bästa sätten att ta hand om det avfall som uppstår. Ju högre upp i trappan avfallet hanteras desto större blir miljönyttan, se illustrationen nedan.



Nationella mål och strategier som berör kretsloppsplanen

De nationella mål och strategier som berör kretsloppsplanen är främst regeringens 16 miljö kvalitetsmål med följande prioriterade områden: begränsad klimatpåverkan, luftföroreningar, farliga ämnen, avfall och biologisk mångfald.

Avfallshanteringen har också betydelse för möjligheten att uppnå generationsmålet: att vi till nästa generation ska lämna över ett samhälle där de stora miljöproblemen är lösta, utan att orsaka ökade miljö- och hälsoproblem.

Den nationella avfallsplanen, som Naturvårdsverket ansvarar för, ska främst bidra till att förebygga att avfall uppstår och att det avfall som inte går att undvika ska hanteras på ett miljö- och hälsomässigt säkert sätt och bidra till arbetet med cirkulär ekonomi. Den nationella avfallsplanen nämner sex prioriterade avfallsströmmar; mat-, bygg- och rivningsavfall, nedskräpning, elektronik, textil och plast. Dessa lyfts fram som viktiga strömmar och måste beaktas i kretsloppsplanen.

Mål och strategier som berör kretsloppsplanen

I strategin "Ett klimatneutralt och fossilbränslefritt Skåne: Klimat- och energistrategi för Skåne", som Klimatsamverkan Skåne tagit fram, finns ett antal klimatmål som berör avfallsområdet, till exempel att utsläpp av växthusgaser från konsumtion ska minska.

Det finns ett antal strategiska kommunala styrdokument, exempelvis miljöprogram och översiktsplaner, som strävar mot samma mål som målen i kretsloppsplanen.



Framtida insamlingsystem och anläggningar

Utveckla tillgängliga insamlingsystem

För att nå visionen om en klimatneutral resurs- och avfallshantering, behöver kommunerna utveckla tillgängliga insamlingsystem som omfattar möjligheten till återbruk och förberedande för återvinning. Det innebär exempelvis att utveckla möjligheten att kunna lämna farligt avfall, elektronik och saker som kan återbrukas på mindre insamlingsplatser, som kan nås till fots eller cykel. På så vis kompletteras kommunens stora återvinningscentraler. De här insamlingsplatserna kräver mycket mindre plats än de konventionella återvinningscentralerna och kan antingen vara mobila och ambulerande eller stationära i en lokal. Extra fokus bör ges åt farligt avfall, då det är ett avfall som har större miljöpåverkan.

Styra insamlingen på återvinningscentralerna mot återbruk

Ett annat exempel är att förändra insamlingen på våra återvinningscentraler till att styra mot återbruk. Konceptet ska utformas fullt ut på den nya återbrukscentralen som ska etableras på Elisedal. Det kommer att stödja urban symbios (att restprodukter blir resurser hos någon annan, exempelvis spillvärme), ge möjligheter till nya innovativa cirkulära affärsmodeller och skapa arbetstillfällen.

Bygg- och rivningsavfall är en prioriterad avfallsström där Malmö Återbyggdepå är en viktig plattform för att öka återbruket av de här materialen. Det är av vikt att ge den här verksamheten en permanent plats, gärna i närhet av en återvinningscentral.

Lokala anpassningar för insamling av avfall är nödvändigt

Förtätningen av Burlöv och Malmö fram till år 2030 kommer att fortsätta, främst kopplat till Storstadspaketet. Förtätningen innebär olika utmaningar, där flera lokala anpassningar för insamling av avfall är nödvändigt. Till exempel kommer insamlingen av textilier behöva anpassas för att möta de nya kraven i EU:s avfallsdirektiv som innebär att senast år 2025 ska textilavfall samlas in separat.

Det pågår omfattande revideringar av avfallsområdet och det kan innebära att fler avfalls-kategorier uppkommer och att mer plats måste ges till att samla in avfallet. Några exempel:

- En översyn av producentansvar för textil.
- Ökat ansvar för bygg- och rivningsavfall.
- Skapa en mer tillgänglig insamling av förpackningar.
- Tuffare krav på att minska mängden matavfall.

I översiktsplanerna "Översiktsplan för Malmö" och "Framtidsplan för Burlövs kommun" beskrivs avfallshierarkin och hur ansvaret för avfallshanteringen är fördelat. Befintliga och framtida lokaliseringar för återvinningsstationer och återvinningscentraler/återbrukscentraler pekas ut. I detaljplanerna beskrivs också hur avfallshanteringen är tänkt att utföras och krets-loppsplanen anges som ett styrdokument för den kommunala stadsplaneringen.

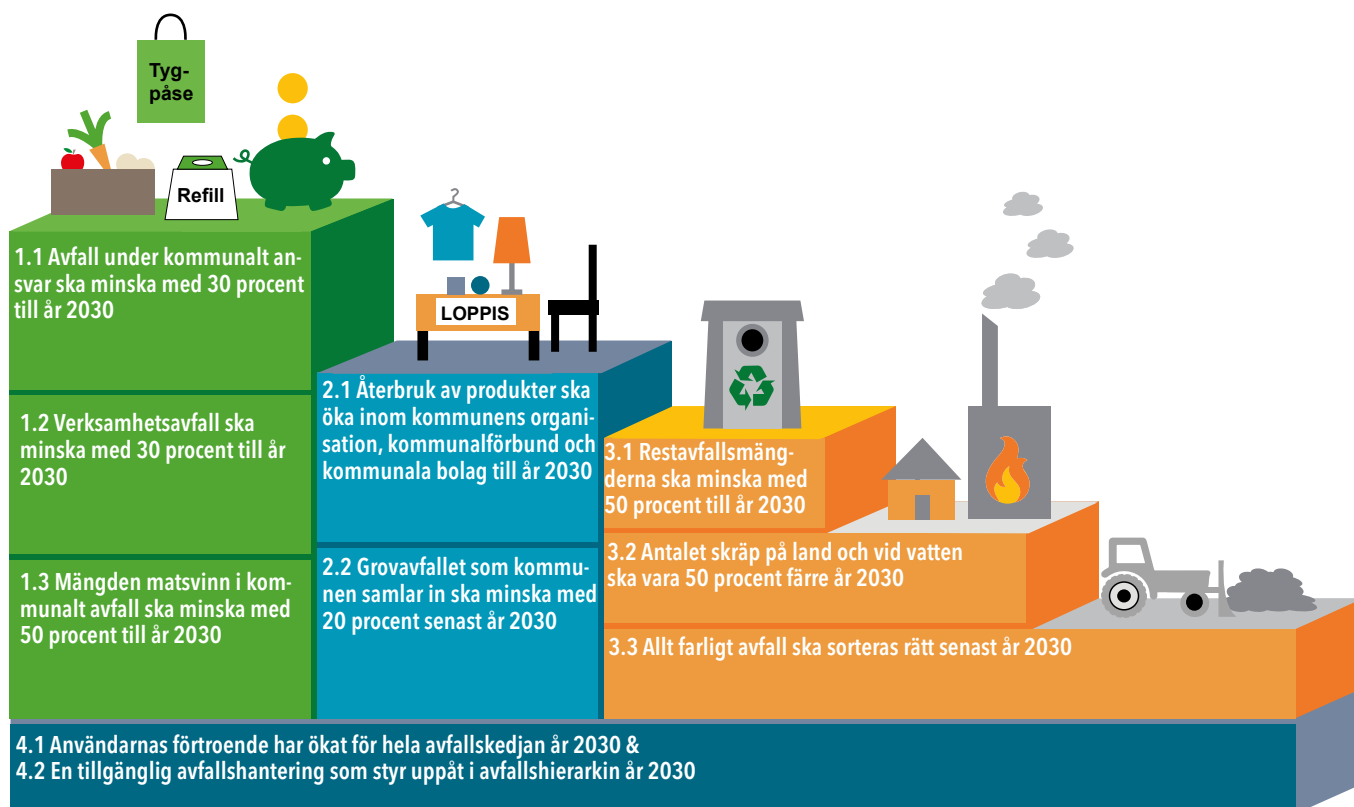
Framtidsvision

En vision för år 2030 är att en cirkulär ekonomi råder. Styrmedel har tagits fram för att styra vår konsumtion mot mer hållbara produkter på marknaden som är cirkulära. Normen är att laga och reparera. Avfallshanteringen har gått från avfallsförbränning till att avfall ses som en resurs och en viktig byggsten i den hållbara staden. Avfallsmängdernas utveckling följer inte längre tillväxten och vi lever på de resurser som ryms inom de planetära gränserna.



I riktning mot en klimatneutral resurs- och avfallshantering

Idag befinner sig Burlövs kommun och Malmö stad i den nedre delen i avfallshierarkin med fokus på energi- och materialåtervinning. En förflyttning uppåt i hierarkin behövs för att bli klimatneutrala. Förflyttningen till en klimatneutral avfallshantering kräver att vi alla använder oss av den kunskap och de verktyg som redan finns tillgängliga för ett förändrat arbetssätt och beteende. Av den anledningen måste ambitionen och målen i den här kretsloppsplanen sättas högt upp i avfallshierarkin.



Målområde 1 - förebyggande av avfall

Målen 1.1-1.3 har fullt fokus på översta steget, att förebygga avfall.

Målområde 2 - effektiv återanvändning

Målen 2.1 och 2.2 syftar till att effektivisera resursanvändningen genom ökad återanvändning.

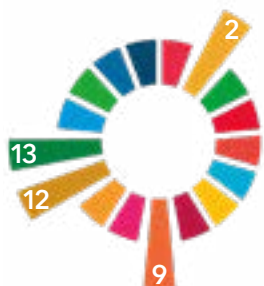
Målområde 3 - minskat spill

Målet 3.1 siktar på att minska restavfallsmängderna, främst genom att öka materialåtervinningen. Mål 3.2 som handlar om nedskräpning, syftar till att avfall ska hamna i soporna och inte i naturen, vilket kan innebära såväl ökad energi- som materialåtervinning. Mål 3.3 att farligt avfall ska sorteras rätt.

Målområde 4 - förtroende och samverkan

Mål 4.1. och 4.2 är grundförutsättningar för att de andra målen ska nås och avgörande för en klimatneutral resurs- och avfallshantering.

MÅLOMRÅDE 1 – förebyggande av avfall



En stor del av miljöbelastningen sker när produkter tillverkas, eftersom det går åt en stor mängd råvaror och energi. När avfall förebyggs medför det de största vinsterna för både miljön och ekonomin. Det handlar om allt som händer innan en produkt blir ett avfall och kan sammanfattas i nedanstående rutor.

Kommunerna kan till viss del påverka både hushållens och verksamheternas avfallsmängder. Förutom att vara ett föredöme och minska det egna avfallet kan de arbeta med beteendeförändring och rådgivning. Att göra det lätt att göra rätt och samtidigt arbeta med normer och information gör skillnad. Prioriterade produkter att förebygga i Burlövs kommun och Malmö stad är textil, elektronik, bygg- och rivningsavfall.

Avstå när det går

- Behöver vi verkligen den här produkten?
- Kan vi arbeta på ett annat sätt där produkten blir onödig eller kan användas mer sällan?

Upphandla och köp in materialsmart

- Dela, låna, leasa, hyra
- Återanvänd
- Reparera, uppgradera
- Tjänst istället för produkt
- Materialsnåla produkter
- Produkter med lång livslängd
- Minimera förpackningar

Förläng livslängden och minska spill

- Var rädd om produkter och material
- Reparera, uppgradera
- Beställ lagom mycket
- Förvara rätt och bra
- Undvik engångsprodukter
- Se över rutiner för användning

Följ upp och utvärdera

- Avfalls- eller inköpsstatistik
- Fungerar produkter och material bra?
- Är det något vi ska tänka på nästa gång vi upphandlar eller köper in?

Mål 1.1 Avfall under kommunalt ansvar ska minska med 30 procent till år 2030

Bakgrund

Avfall under kommunalt ansvar inkluderar avfall från hushåll och andra källor som till sin art och sammansättning liknar avfall från hushåll, slam från enskilda avlopp samt bygg- och rivningsavfall som inte producerats i en yrkesmässig verksamhet. För att uppnå målet måste avfallet minska både från våra invånare och från kommunala verksamheter. Vi måste ställa om våra konsumtionsmönster så att saker stannar kvar längre i kretsloppet och behovet av nya resurser minskas.

Nuläge

År 2019 var mängden kommunalt avfall 421 kg/person.



Uppföljning

Målet följs upp genom att mäta mängden kommunalt avfall som uppkommer i förhållande till antal invånare. Uppföljningen görs i enlighet med avfallsbranschens gemensamma statistiksystem Avfall Web. Redovisningen sker kommunvis.

Ansvar och åtgärder

- Alla kommunala verksamheter ska arbeta förebyggande för att minska uppkomsten av avfall, exempelvis genom att se över rutiner för inköp, beställningar och användning av material och produkter. Förebyggande av avfall ska beaktas i verksamhetens planering. VA SYD ska ge stöd i det arbetet.
- VA SYD ska utforma förslag till avfallstaxan så att avfall förebyggs.
- Den kommunala tillsynsmyndigheten ska ställa krav och ge råd kring avfallsförebyggande. Det görs genom tillsyn mot i första hand kommunala verksamheter och exempelvis med stöd av den vägledning som Miljösamverkan Skåne tagit fram.
- Vid kommunala upphandlingar ska krav ställas på ett sätt som gör att en resurssmart materialanvändning gynnas, exempelvis genom att handla upp tjänst istället för produkt eller ställa krav på underhåll och service som förlänger livslängden på produkter.
- Vid kommunala inköp ska en resurssmart materialanvändning främjas, exempelvis genom att aktivt välja de cirkulära produkter och tjänster som finns på avtal till exempel flergångsalternativ som kan ersätta engångsalternativ eller reparation före att köpa nytt när så är möjligt.

Mål 1.2 Verksamhetsavfall ska minska med 30 procent till år 2030

Bakgrund

Verksamhetsavfall är sådant avfall från verksamheter som kommunen inte har ansvar för att samla in. Däremot har kommunen möjlighet att sätta mål för sådant avfall och agera med hjälp av de styrmedel som står till förfogande, som rådgivning och tillsyn. Verksamheter producerar stora avfallsmängder och miljövinster är stora om avfallsmängderna minskar.

Nuläge

Det finns ingen samlad statistik för nuläget. Det finns behov av en kartläggning om nuläget och av att ta fram en metod för att samla in statistik på kommunnivå. Det finns förslag på lagstiftning för bättre statistik över bland annat farligt avfall, vilket kommer att öka förutsättningarna för att målet ska kunna nås. De kommunala miljöstrategiska funktionerna tillsammans med VA SYD ska undersöka möjligheten att få till en fungerande datainsamling.

Uppföljning

Målet följs upp genom att mäta mängden verksamhetsavfall, när en sådan metod finns framtagen. Det som kan följas upp innan dess är enskilda insatsers effekter genom specifika före- och eftermätningar.

Ansvar och åtgärder

- Den kommunala tillsynsmyndigheten ska ställa krav och ge råd kring avfallsförebyggande. Det görs genom tillsyn mot i första hand kommunala verksamheter och exempelvis med stöd av den vägledning som Miljösamverkan Skåne tagit fram.
- Kommunens funktion för näringslivsutveckling ska arbeta för att cirkulära affärsmodeller utvecklas.
- Den kommunala stadsplanerings- och exploateringsfunktionen ska arbeta för att det i stadsplaneringsprocesserna tas hänsyn till behovet av platser för funktioner för förebyggande av avfall, återbruk, reparation och delande, för att främja urban symbios.

Mål 1.3 Mängden matsvinn i kommunalt avfall ska minska med 50 procent till år 2030

Bakgrund

Matsvinn är det onödiga matavfallet, alltså det som hade kunnat ätas upp om det tagits om hand på rätt sätt. Mycket av den mat som produceras slängs och matsvinnet utgör en betydande del av vår totala klimatpåverkan. Matsvinnet förekommer i hela produktions-, försäljnings- och konsumtionskedjan för livsmedel och innebär att miljöbelastningen från livsmedelsproduktionen blir onödigt stor. Att minska matsvinnet och öka resurshushållningen i livsmedelskedjan är ett prioriterat område i den nationella avfallsplanen och i det avfallsförebyggande programmet.

Nuläge

År 2019 var mängden matsvinn i Burlövs kommun och Malmö stad 34 kg/person.

Uppföljning

Målet följs upp genom att VA SYD utför plockanalyser av kommunalt avfall. Mätning görs av mängden onödigt matavfall i såväl det utsorterade matavfallet som i restavfallet. Avfallet mäts i förhållande till antal invånare.

Ansvar och åtgärder

- VA SYD och kommunens miljöstrategiska funktion ska informera invånarna om råd och åtgärder för att minska matsvinnet.
- Alla kommunala kök och verksamheter som serverar tillagad mat ska årligen mäta sitt matsvinn.
- Alla kommunala kök och verksamheter som serverar mat ska införa rutiner för att minimera matsvinn. Det kan exempelvis handla om bra frånvarorapportering, lagom stora serveringskärl och uppläggningsbestick samt att ta vara på verksamhetens lärdomar om hur mycket matsvinn som brukar uppkomma och varför.

Barnens tips på förebyggande av avfall

VA SYD och konsultfirman AFRY har tillsammans med barn från skolor i Burlöv och Malmö samverkat kring den nya kretsloppsplanen. Under tio dialogtillfällen deltog 225 barn i workshopar. Mellanhedsskolan arbetade med målområdet "Förebyggande av avfall" och här sammanfattas deras fem tips på hur vi tillsammans ska arbeta för att förebygga avfall.

Tänk om, tänk rätt

Om klimatet och miljön ska förbättras måste alla tänka om och tänka rätt. De flesta gör samma saker som de alltid har gjort för att det är enklast. Det allra bästa vore om fler tänker efter innan de köper nytt för då blir det ju mindre sopor. Människor kan också återvinna och låna mer av varandra. Men då är det många som måste ändra på sig för nästan alla älskar att köpa nytt. Det här kan det pratas om i skolan och alla kan prata med varandra så att man kommer ihåg att det är viktigt och slutar bidra till nya sopor.

Dela mer

Det är smart att dela och låna saker av varandra. Då behöver man inte köpa så mycket nya grejer. Man kan dela både med familjen, vännerna och med folk man inte känner. För att det ska bli enklare att göra det kan man ha delningsaktiviteter i skolan eller där man bor där någon ser till att det funkar. En annan bra grej är att göra appar eller hemsidor där man kan fråga efter saker och fråga andra om de behöver något. Om människor bara kommer igång med att dela blir det nog jättepopulärt eftersom det blir mycket billigare.

Peppa och tänk på andra

En bra grej är om alla försöker hjälpa andra att förstå och tipsa om bra sätt att jobba på. Man kan ha ambassadörer för miljön som kan få hjälp att bli bra på att inspirera, peppa och stötta andra, i skolan kan det vara elever som är ambassadörer och som kan hjälpa lärarna också. Alla ska veta vem man kan fråga när man inte vet hur man ska göra och det är jätteviktigt att man får bra svar. Människor måste sluta tänka på sig själva, annars blir inte klimatet och miljön bättre.

Gör en challenge

Nästan allt blir kul om man gör en challenge eller en tävling av det, då vill fler vara med. Det kan vara en bra grej om man vill skapa förändring. Det kan vara tävlingar där grupper tävlar mot varandra för att göra klimatet bättre. Den som vinner kan få ett pris. Man kan också göra insamlingar med hjälp av lopp där folk springer för klimatet och samlar pengar längs vägen. Kampanjer där folk blir utmanade att exempelvis köpa mer begagnat är också bra. En sådan kampanj kan man ha i skolan där alla bara köper nytt.

Tillsammans för miljön

Alla måste tycka att miljön är viktig och göra saker så det blir bättre. Det viktigaste är att verkligen jobba på riktigt för en bättre miljö. Att ordna en loppis gör så att folk kan köpa gamla saker billigare, det går också att anordna en samla-skräpdag och sortera grejer som kan gå att använda till annat. Unga har många idéer på vad man kan göra men måste få lov att vara med och bestämma och planera.

MÅLOMRÅDE 2 – effektiv återanvändning

Mycket av det som konsumeras idag används under väldigt kort tid. Att på olika sätt möjliggöra återbruk kan bidra till att öka livslängden på produkter och minska förbrukningen av energi- och naturresurser.



Mål 2.1 Återbruk av produkter ska öka inom kommunens organisation, kommunalförbund och kommunala bolag till år 2030

Bakgrund

Arbetet med återbruk av produkter har pågått ett tag inom kommunerna, till exempel genom de kommunala funktionerna, Återbruket och TaGe i Burlöv samt Malvin i Malmö. Vi behöver höja blicken och titta på hur vi kan öka återbruket av ännu mer avfall, som bygg- och rivningsavfall och vid anläggning som ballast och schaktmassor.

Nuläge

I dagsläget sker återbruk av produkter inom de kommunala förvaltningarna men det finns ingen gemensam mätmetod.

Uppföljning

Det finns för närvarande inget heltäckande sätt att följa upp återbruket i kommunerna. Mätmetoder behöver utvecklas och testas, exempelvis enligt nedan.

Utnyttja möjligheter i befintliga och nya avtal om att få inköpsstatistik från leverantörer och interna återbruksfunktioner. Statistiken kan användas för att följa upp hur mycket inköp av nyproducerade möbler, datorer, telefoner och annan IT-utrustning som görs, och hur mycket som återbrukas.

För uppföljning av återbruk inom bygg- och anläggning kan exempelvis följande utvecklas och testas:

- Redovisa hur stor andel massor som köps in som är återbrukade.
- Använd digitala plattformar för registrering och uppföljning av återbrukat byggmaterial.
- Redovisa antal bygg- och rivningsprojekt som tar vara på eller använder återbrukat material. Relatera till antalet projekt som utförs.
- Redovisa material som kommunens organisation lämnar och hämtar på Malmö Återbrukdepå.

Ansvar och åtgärder

- VA SYD ska tillsammans med berörda i kommunerna ta fram interna vägledningar som stöd för hur kommunala verksamheter ska avyttra produkter, exempelvis möbler och elektronik, så att de i största möjliga utsträckning går till återbruk.
- Den kommunala stadsplaneringsfunktionen ska i översiktsplanen uppmärksamma behovet av plats för större återbruksfunktioner för till exempel bygg- och anläggningsmaterial.
- Den kommunala stadsplanerings- och exploateringsfunktionen ska arbeta för att det i stadsplaneringsprocesserna tas hänsyn till behovet av plats för återbruk.
- Kommunala upphandlingar och inköp ska främja återbruk framför konsumtion av nyproducerade produkter eller primär råvara.
- Förvaltningar, kommunalförbund och kommunala bolag ska identifiera vad som kan och ska återbrukas i just deras organisation.
- De tekniska förvaltningarna inom en kommun ska samverka för att skapa förutsättningar för att öka återbruk av det bygg- och rivningsavfall som uppstår inom kommunens verksamhet.

Mål 2.2 Grovavfallet som kommunen samlar in ska minska med 20 procent till år 2030

Bakgrund

Enligt en utredning från IVL Svenska Miljöinstitutet utgörs 20 procent av grovavfallet av fullt fungerande och kommersiellt gångbara produkter¹. Genom att börja återbruka produkterna kan både avfallsmängderna minska och miljöpåverkan begränsas. För att nå målet kan kommunen underlätta för potentiella aktörer att ta hand om och sälja eller använda produkter som annars hade blivit avfall. Samarbete med second-hand-organisationer är viktigt, men även skolor, fritidsgårdar, härbärgen och flyktingmottagningar liksom det fria kulturlivet och konstnärlig verksamhet kan vara intresserade av saker och material att använda i verksamheten.

Nuläge

År 2019 var mängden insamlat grovavfall 62,9 kg per person enligt data från Avfall web.

Uppföljning

Mängden grovavfall följs upp via Avfall web i kg per person.

Ansvar och åtgärder

- VA SYD i samarbete med relevanta aktörer ska utveckla och marknadsföra tjänster som stödjer och underlättar insamling för återbruk eller förberedande för återbruk.
- VA SYD ska i samarbete med relevanta aktörer stimulera återbruk av produkter och material.

¹ Avfall Sverige, 2018:29. Potential för ökad återanvändning - fallstudie återvinningscentraler

Barnens tips på effektiv återanvändning

VA SYD och konsultfirman AFRY har tillsammans med barn från skolor i Burlöv och Malmö samverkat kring den nya kretsloppsplanen. Under tio dialogtillfällen deltog 225 barn i workshopar. Kirsebergsskolan arbetade med målområdet "Effektiv återanvändning", här sammanfattas deras fem tips på hur vi tillsammans ska arbeta mot en effektiv återanvändning.

Ställ upp för varandra

Om alla ska bli bättre på att ta hand om jorden och våra resurser måste vi bli bättre på att inspirera och ställa upp för varandra. En jätteviktig grej med effektiv återanvändning är att hellre köpa och använda begagnade saker som kläder, mobiler och spel än att hålla på att köpa nytt hela tiden. Att dela med sig är också väldigt viktigt och kommer att behöva göras mycket mer i framtiden, både bland barn och vuxna. Det är många barn som är redo att ställa upp och agera förebilder för andra.

Utmana andra

Det är extra roligt att arbeta med något om det är en tävling eller om det finns ett pris att vinna. Det är motiverande och hjälper människor att arbeta bättre och mer tillsammans. Att väcka nyfikenhet och engagemang är ett bra sätt att se till att fler intresserar sig i frågan. Om barn utmanar andra barn och vuxna hjälper det till att få människor att tänka mer på att ta hand om jorden och våra gemensamma resurser mer effektivt. Utmana och uppmana alla att bli bättre på att dela med sig av saker och på att använda begagnade produkter.

Sprid ordet

Om alla inte hjälps åt med att sprida ordet om hur viktigt det är att ta hand om våra resurser blir det svårt att uppnå förändring. Barn är inte rädda för att inspirera, övertyga, debattera och sprida betydelsen av att ändra beteende för klimatets skull. Med rätt förutsättningar kan barn hjälpa till med många saker; att ta fram och sprida bra argument till varför fler ska dela, skriva mail till politiker, göra inspirerande filmer och sprida budskapet till vänner i och utanför skolan.

Gör det roligt

Alla vet att det både blir enklare och går snabbare om man har roligt samtidigt som man ska arbeta med något. Om man gör det med delning och att använda mer begagnat är det säkert fler som blir lockade och vill. Genom att arrangera loppissällskap, klädbytar-dagar, bingo för klimatet och andra aktiviteter där människor har roligt tillsammans kan fler bli motiverade att göra bra. Om något är kul pratar fler om det och då sprids också ordet så att fler vill vara med i det gemensamma arbetet.

Det börjar med dig

Det är enkelt att skylla ifrån sig och vänta på att någon annan ska göra jobbet. Därför är det viktigt att tydligt påminna sig själv och andra om att alla måste vara med och bidra till förändring. Om inte du tar ansvar, gör ingen annan det heller. Detta gäller både barn och vuxna. Alla kan hjälpa till på olika sätt, vissa mer än andra, kanske genom att demonstrera för viktiga frågor. Det viktigaste är att göra sitt bästa och att göra något.

MÅLOMRÅDE 3 - minskat spill

Spill från kretsloppet sker bland annat genom att återvinningsbara material sorteras fel och förbränns som restavfall, det sker även genom nedskräpning. Ett effektivt kretslopp kräver att spillet minskar.



Mål 3.1 Restavfallsmängderna ska minska med 50 procent till år 2030

Bakgrund

Det är i den vanliga soppåsen vi hittar det största spillet eftersom felsorterat material som hade kunnat gå till materialåtervinning och återanvändning istället går till energiåtervinning. Enligt VA SYDs plockanalyser består den vanliga soppåsen av två tredjedelar felsorterat avfall. Det bidrar både till utsläpp av koldioxid och negativ påverkan på miljön.

Nuläge

År 2019 var restavfallsmängderna 191 kg/person.

Uppföljning

Målet följs upp genom att mäta mängden restavfall som vägs in på Sysavs avfallsförbränningsanläggning. I uppföljningen ingår även att med hjälp av plockanalyser analysera vad som minskar eller ökar i den vanliga soppåsen och vilka effekter det ger på bland annat koldioxidutsläppen. Viktiga avfallsslag att analysera är till exempel matavfall, returpapper och förpackningar.

2/3 FEL-SORTERAT



Ansvar och åtgärder

- VA SYD ska bedriva långsiktigt kommunikationsarbete för att öka kunskapen om hur olika avfallsslag ska sorteras och hanteras.
- VA SYD ska erbjuda tillgängliga och behovsanpassade insamlings-system för kommunalt avfall till våra användare och samverka för att andra avfallsinsamlingsaktörer bidrar till att öka tillgängligheten.
- Den kommunala stadsplaneringsfunktionen ska säkerställa ytor för avfallsinfrastruktur.
- Den kommunala tillsynsmyndighet ska enligt miljötillsynsförordningen göra en behovskartläggning och ta fram en tillsynsplan. Behov av tillsyn i enlighet med kretsloppsplanen ska identifieras. Tillsynsplaneringen ska innefatta besök av livsmedelsverksamheter i syfte att granska och ställa krav på deras resurs- och avfallshantering, i enlighet med avfallslagstiftningen, inklusive de allmänna hänsynsreglerna i miljöbalken.
- VA SYD i samarbete med relevanta aktörer ska arbeta för att hitta processer och system som minskar rejekt av mat- och förpackningsfraktioner.

Mål 3.2 Antalet skräp på land och vid vatten ska vara 50 procent färre år 2030

Bakgrund

Nedskräpning bidrar till att skapa otrygga stadsmiljöer, stora kostnader läggs på hanteringen av det uppkomna skräpet och det har stor miljöpåverkan. Mycket av det avfall som slängs på land hamnar till slut i våra hav.

Nuläge

År 2019 var nedskräpningen i Malmö 10,8 stycken skräp per 10 kvm landyta.

År 2022 var nedskräpningen i Burlöv 4,4 stycken skräp per 10 kvm landyta.

Uppföljning

Målet följs upp genom att mäta nedskräpning (antal skräp/ 10 kvm) genom Håll Sverige Rents metoder. Håll Sverige rent har, efter Kretsloppsplanens antagande, tagit fram en metod för mätning av skräp i rinnande vatten. På sikt kan en sådan uppföljningsmetod också bli aktuellt för Kretsloppsplanen.

Ansvar och åtgärder

- Den kommunala gaturenhållningen ska aktivt arbeta med att minska nedskräpningen.
- De kommunala arrangemangsfunktionerna ska ta fram metod för att minimera nedskräpningen vid kommunala arrangemang.
- Den kommunala tillsynsmyndigheten ska planera in och utföra tillsyn enligt lagstiftning och lokala föreskrifter i syfte att minska nedskräpningen enligt målen i kretsloppsplanen.

Mål 3.3 Allt farligt avfall ska sorteras rätt senast år 2030

Bakgrund

Farligt avfall innehåller ämnen som inte ska spridas vidare i kretsloppet, därför ska det sorteras ut och behandlas separat. Insamlingssystemen måste säkerställa en god arbetsmiljö för de som hanterar det farliga avfallet. Kretsloppsplanen ska innehålla mål för att minska det farliga avfallets spridning.

Nuläge

I dagsläget finns ett antal insamlingssystem i kommunerna som behöver utvecklas vidare.

Uppföljning

Målet följs upp genom att mäta antalet platser för insamling av farligt avfall. Mängden insamlat farligt avfall kommer även att följas genom Avfall Web.

Ansvar och åtgärder

- VA SYD i samarbete med relevanta aktörer ska tillsammans utvärdera och utveckla insamlingssystem för farligt avfall.
- VA SYD i samarbete med andra relevanta aktörer ska genomföra beteendepåverkande aktiviteter kring farligt avfall.

Barnens tips på minskat spill

VA SYD och konsultfirman AFRY har tillsammans med barn från skolor i Burlöv och Malmö samverkat kring den nya kretsloppsplanen. Under tio dialogtillfällen deltog 225 barn i workshopar. Kryddgårdsskolan arbetade med målområdet "Minskat spill" och här sammanfattas deras fem tips på hur vi tillsammans kan minska spillet från kretsloppet.

Prata om det

Hur gör vi något aktuellt och relevant? Det börjar med att vi måste prata om det i olika forum med olika människor, speciellt med unga. Det är jätteviktigt att göra det tydligt varför vi ska sortera mer och bättre för att vi människor och vår planet ska må bra. Sprid budskapet digitalt och IRL genom att prata om det i klassrummet, hemma, på träningen och med syskon, vänner, föräldrar, och grannar - alla måste få veta helt enkelt!

Skapa en community

Samla och engagera drivna personer kring vikten av att sortera mer. En community kan hjälpa dem som är med att få ny kunskap och inspireras av varandra. Diskussioner och träffar kan ske på mötesplatser, både på nätet och IRL. Känslan av gemenskap och möjlighet att få träffa andra personer med gemensamma intressen är både kul och värdefullt. Självklart är både unga och vuxna välkomna!

Tagga framtidens ambassadörer

Det är inte fel att be om hjälp, det är egentligen något av det bästa vi kan göra. Det finns många kunniga och engagerade personer som vill hjälpa till, vuxna människor måste visa vägen för yngre. Utse drivna ambassadörer som kan pusha frågan om sortering och inspirera oss att bli snällare mot vår planet, så att människorna som lever i framtiden får ett bra liv.

Sortera mest och bäst

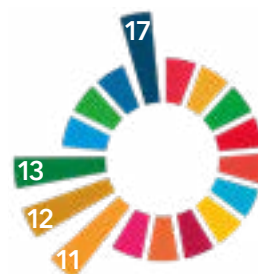
Att jobba tillsammans med sortering är nyckeln till framgång men ibland kan det vara extra roligt att uppmärksamma insatser som sticker ut från det normala. Med hjälp av tävlingar, utmaningar och spel går det att hitta individer och klasser som vill göra något nyskapande eller gå den där extra milen för att göra världen bättre och inspirera andra. Belöningen kan vara pengar till en klassresa, bli lyft som miljöhjälte eller få synas på sociala medier.

Gör event av det

Det blir enklare att lära sig om sortering om det är roligt samtidigt. Skapa energi och gemenskap genom att arrangera olika event där unga och vuxna får träffas och ha kul tillsammans. Samla alla vardagshjältar och ordna en sopfestival, en sorteringsfest eller varför inte ett lokalt sopmästerskap? Oavsett vad så är det viktigaste att vi samlas tillsammans för att göra världen till en bättre plats.

MÅLOMRÅDE 4 – förtroende och samverkan

Förtroende och samverkan krävs för att säkerställa kretsloppsplanens genomförande. Många olika aktörer, såväl offentliga som privata, behöver samverka för att nå resultat. I slutändan är det den enskildes tilltro och upplevelse av systemet som avgör hur det används.



Mål 4.1 Användarnas förtroende har ökat för hela avfallskedjan år 2030

Bakgrund

En grundförutsättning för att få fler att sortera ut sitt avfall är att avfallshanteringen upplevs som pålitlig ur alla hållbarhetsaspekter och för användarna. Med användare menas de som bor, verkar och vistas i kommunerna. Avfallskedjan har många aktörer och för att avfallshanteringen ska hålla hög kvalitet krävs att samtliga aktörer gör på rätt sätt, från avfallslämnare via insamlare till avfallsbehandlare.

Nuläge

År 2022 var fastighetsägare av flerbostadshus förtroende för hela avfallskedjan 87 procent för Malmö och 91 procent för Burlöv enligt VA SYDs förtroendeenkät.

År 2022 var hushållens förtroende för hela avfallskedjan 71 procent för Malmö och 72 procent för Burlöv enligt VA SYDs förtroendeenkät.

Uppföljning

Målet följs upp genom enkätundersökningar.

Ansvar och åtgärder

- VA SYD ska kontinuerligt kommunicera och samarbeta med avfallskedjans aktörer så att vikten av varje aktörs delaktighet tydliggörs, från avfallslämnare, via insamlare till behandlare.
- VA SYD ska tillsammans med sina insamlingsentreprenörer genomföra utbildningar i kundbemötande.
- VA SYD ska tillsammans med fastighetsägare och sina insamlingsentreprenörer arbeta för att avfallsutrymmen är trygga och tillgängliga för användare och utförare.
- VA SYD ska mäta och följa upp andelen avvikande tömningar samt kundreklamationer.

Mål 4.2 En lättillgänglig avfallshantering som styr uppåt i avfallshierarkin år 2030

En lättillgänglig avfallshantering är funktionell, trygg, åtkomlig och lätt att nå både för de som lämnar avfall och för de som hämtar och hanterar avfallet.

Bakgrund

Genom ett ömsesidigt kunskaps- och erfarenhetsutbyte kan stadsplaneringen och avfallshanteringen stötta varandra och skapa ett mervärde i byggandet av den hållbara, täta, gröna staden. Det finns behov av att kommunerna tillsammans ska skapa väl fungerande avfallstjänster, så som framkomliga och flexibla transporter, trygg arbetsmiljö och en god boendemiljö, samt platser för delande och återbruk som kan nås med gång och cykel.

Nuläge

Burlövs kommun och Malmö stad ligger i vissa avseenden långt fram i sitt arbete med att koppla avfallshanteringen till stadsplaneringen, men det är viktigt att sprida goda exempel och att bidra till ett ständigt lärande. Avfallsfrågorna upplevs ofta ha en lägre prioritet än andra samhällsmål, som exempelvis strävan att förtäta tätorterna för att minska klimatpåverkan och skapa mer grönyta för att öka beredskapen för stora nederbördsmängder och värmeböljor. Att skapa utrymmen för avfallshantering och återbruk kostar pengar, vilket ibland gör att det prioriteras ner eller bort.

Uppföljning

Målet följs upp genom att kvalitativt beskriva det arbete som genomförts. Genom kvalitativa frågor till utvalda målgrupper, till exempel stadsplanerare, trafikplanerare (och andra strategiska tjänstepersoner), fastighetsägare, exploatörer och verksamhetsutövare.

Ansvar och åtgärder

- Den kommunala stadsplanerings- och exploateringsfunktionen ska i sina planeringsprocesser ta hänsyn till behovet av avfallshantering.
- VA SYD och den kommunala stadsplanerings- och exploateringsfunktionen ska samverka och kommunicera i stadsbyggnadsprocesserna.
- VA SYD i samverkan med bland andra kommunernas förvaltningar och fastighetsägarna, ska skapa väl fungerande och tillgängliga avfallstjänster i den hållbara, täta, gröna staden.



Barnens tips på förtroende och samverkan

VA SYD och konsultfirman AFRY har tillsammans med barn från skolor i Burlöv och Malmö samverkat kring den nya kretsloppsplanen. Under tio dialogtillfällen deltog 225 barn i workshopar. Dalslundsskolan arbetade med målområdet "Förtroende och samverkan." Här sammanfattas deras fem tips på hur vi tillsammans kan arbeta med förtroende och samverkan.

Prata om det

För att unga ska komma ihåg saker behöver de bli påmind. Vuxna och kompisar måste prata om hantering av avfall och varför det är så viktigt. Det kan göras genom föreläsningar på olika skolor eller genom att göra klimatet till ett ämne i skolan. Det går också att ha diskussionsstunder som handlar om vad som är problemet eller om att komma på förslag på hur barn och vuxna kan hjälpa till med lösningar. Fler behöver lära sig att våga säga sin åsikt så att det kan bli lite debatter. Det är jättekul när det kommer folk som inte jobbar på skolan och pratar om saker.

Gör event av det

Ett bra sätt att samarbeta är att göra saker tillsammans. Om fler gör saker tillsammans blir det både roligare och går snabbare att nå målet. Man kan göra det med events som fokuserar på klimatet där unga och vuxna kan jobba tillsammans, med en tävling där den bästa klassen får ett pris eller en bonus. Ett annat sätt är att gå ut på gatan och protestera mot något dåligt eller plocka skräp tillsammans en hel dag och göra staden fin. Om man filmar och sprider alla event på sociala medier kan folk se dem, då kanske fler vill göra samma sak.

Lär av varandra

En bra grej är om alla försöker hjälpa andra att förstå och tipsa om bra sätt att jobba på. Man kan ha miljöambassadörer som kan få hjälp att bli bra på att inspirera, peppa och stötta andra, i skolan kan det vara elever som är ambassadörer och som kan hjälpa lärarna också. Alla ska veta vem man kan fråga när man inte vet hur man ska göra och det är viktigt att man får bra svar. Människor måste sluta tänka på sig själva, annars kommer inte klimatet och miljön bli bättre.

Kommunicera det tydligt

Om något inte syns så finns det inte. För att bli bättre på att hantera avfall måste frågorna synas mer och alla behöver kommunicera mer för att det inte ska bli några missförstånd. Man kan jobba med att visa goda exempel, göra grupper som kan samarbeta och sprida information, ha reklam på bussar och tåg eller prata med media. Ett annat bra sätt är att använda internet. Där kan man göra nyheter och filmer och lägga ut på sociala medier, skapa appar eller göra kampanjer som företag kan delta i.

Tro på förändring

Att ta hand om jorden är det viktigaste som finns. Om alla tror på att det går att lösa utmaningarna så går det. Alla behöver lära sig att tro på sig själva och att man kan göra saker som betyder något och gör skillnad - man får aldrig säga aldrig. När människor tror på något kan de argumentera, övertyga vänner och sprida budskapet. Till slut, om det är många som tror på det och alla gör sitt jobb, kan vi jobba i medvind och ta steg för steg framåt.

STYRMEDEL OCH VERKTYG

För att nå målen och genomföra åtgärderna måste kommunerna använda olika styrmedel och verktyg. Det är viktigt att styrmedlen strävar åt samma håll för att nå önskad effekt. Nedan följer en redogörelse för de viktigaste styrmedlen och verktygen.

AVFALLSTAXA

Avfallstaxans utformning avgörs av kommunernas lokala ambitioner och förutsättningar. Att använda avfallstaxan för att styra i rätt riktning kan vara ett effektivt sätt att få resultat. Taxan kan till exempel användas för att driva på återvinning, förebyggande och annan miljöanpassad avfallshantering.

INKÖP OCH UPPHANDLING

Kommuner köper in stora mängder varor varje år, därför har deras upphandlingar och inköp stor inverkan på resursflödena i kretsloppet. Genom smarta upphandlingar och inköp kan resurser cirkulera i kretsloppet under längre tid. Smarta upphandlingar och inköp kan också ha stor påverkan på producenter och leverantörer då krav kan ställas på det som köps in. Det kan med fördel göras i samverkan mellan de som köper in och de som levererar och producerar. Det är också viktigt att avtal följs upp för att säkerställa att ställda krav följs.

TILLSYN

Syftet med tillsyn är att säkerställa att lagstiftningens mål uppfylls. Det finns stora möjligheter att arbeta med tillsyn proaktivt och med hjälp av kunskap förebygga onödigt resursslöseri. Tillsynen har stora möjligheter att minska flödet av nya resurser in i kretsloppet, göra användandet av resurserna i kretsloppet smartare och därmed minska spillet av resurser ut ur kretsloppet. Tillsyn kan bland annat göras enligt plan- och bygglagen och miljöbalken.

Tillsynen enligt miljöbalken ska bland annat säkerställa att hushållningsprincipen, avfallshierarkin, utbytesprincipen och principen om bästa möjliga teknik uppfylls av de verksamheter och andra som den kommunala miljönämnden har tillsynen över. Tillsyn mot nedskräpning kan även ske enligt lag med särskilda bestämmelser om gatuhållning och skyltning.

En stor del av avfallsmängderna kommer från olika verksamheter. Tydliga krav och ett effektivt och välriktat stöd till dessa verksamheter kan bidra till att öka kunskapen och medvetenheten kring hållbar resurshantering. Den kommunala tillsynsmyndigheten utövar tillsyn enligt miljöbalken över bland annat avfallshantering, miljöfarliga verksamheter och påverkan på hälsoskyddet (26 kap 3 § miljöbalken samt miljötillsynsförordningen).

PLANERING AV STADEN

Det mest effektiva sättet att minska vår miljö- och klimatpåverkan är att reducera inflödet av material i kretsloppet. Att skapa fysiska och digitala platser för återbruk och delningsfunktioner, och därmed göra det enklare för människor att leva cirkulärt, är väsentligt när staden planeras. En väl fungerande och bostadsnära källsortering av det avfall som uppstår ställer krav på ytor för avfallshantering och platser för angöring av hämtningsfordon. Dessa aspekter ska tas hänsyn till både tidigt i planering av ny bebyggelse och i utvecklingen av den befintliga staden.

Avfallshanteringen ska integreras på alla nivåer i stadsplaneringen så att den blir en naturlig del av processerna med översiktsplaner och andra strategiska dokument, detaljplaner, bygglov och vid genomförandet av projekt.

Utvecklingen av den hållbara, täta, gröna staden innebär att allt fler människor och funktioner ska samsas på samma yta. Det ställer krav på innovativa lösningar, både på en strategisk nivå avseende stadens övergripande strukturer och rent praktiskt i specifika byggprojekt. Till synes motstående intressen och behov i den täta, gröna staden ställer krav på kommunikation och samverkan mellan olika aktörer. Synergieffekter kan uppnås vid samutnyttjande av ytor.

KOMMUNIKATION, NORMFÖRÄNDRING OCH UTBILDNING

För att få till en förändring mot ett mer hållbart sätt att se på resurser behöver det ske förändringar i vårt beteende. Det innebär att vi alla behöver förändra våra vardagsrutiner och vårt sätt att tänka kring avfall, återvinning, återbruk och inköp. Vi behöver se material som resurser och inte avfall. Det innebär också att vi både hemma och på våra arbetsplatser behöver förändra vårt sätt att prata om och hantera vårt avfall och resurser.

För att människor ska ändra beteende behöver vi arbeta med kommunikation, men också med att underlätta för folk och öka viljan att göra rätt. Kommunikation kan innebära att sprida kunskap till användare, lobba för innovativa lösningar hos näringslivet eller fånga upp idéer från gräsrotsrörelser. Många åtgärder i den här kretsloppsplanen handlar om att underlätta att göra rätt, till exempel genom att arbeta med fysisk planering och åtgärder kring avfallshantering. För att öka viljan att göra rätt är det viktigt att arbeta med exempelvis normförändring och utbildning. Vi behöver också skapa positiva framtidsbilder av det hållbara, resurssmarta samhället som gör att folk vill dit.

SAMVERKAN

För att nå målen behöver många aktörer bidra. Olika kommunala aktörer behöver bidra till exempel inom stadsbyggnad, fastighet och gata, skola och utbildning samt miljö. Därtill spelar aktörer som är verksamma i kommunen en mycket viktig roll, som avfallsentreprenörer, fastighetsföretag, bostadsrättsföreningar, handel, näringsliv, föreningsliv, intresseorganisationer, second hand-aktörer och många andra.

Samverkan behövs även i regionen, med Sysav och andra kommuner. För ett effektivt och framgångsrikt arbete behöver alla aktörer på olika sätt bidra och samverka med varandra. Det förutsätter i sin tur att det avsätts personalresurser. Medarbetare som kan prioritera, driva och arbeta med kretsloppsplanens mål och åtgärder kommer att behövas hos flera aktörer inom kommunen.

LOKALA FÖRESKRIFTER OM AVFALLSHANtering

Renhållningsordningen innehåller kommunala bestämmelser. Föreskrifterna ska bland annat säkerställa att sortering kan ske så nära källan som möjligt och i de fraktioner som krävs för optimal återvinning och minskat transportarbete.

UTVECKLING OCH INNOVATION

Burlövs kommun och Malmö stad står inför många utmaningar för att nå ett hållbart och klimatneutralt samhälle. För att möta de här utmaningarna kan vi inte fortsätta i samma hjulspår och tro att saker kommer förändras utan vi behöver hitta nya sätt att arbeta. Det handlar om att hitta och testa nya tekniker, att hitta nya sätt att organisera oss och metoder att arbeta på. Det handlar också om att förstärka befintliga samarbeten samtidigt som vi även behöver hitta och inleda nya samarbeten.

Precis som utveckling av nya arbetsmetoder så behövs också innovation. Det innebär att nya metoder och ny forskning måste kunna tillämpas i och samverka med samhället, exempelvis genom näringslivsutveckling. En förutsättning för utveckling och innovation är att det finns en vilja och ett mod att förändra det som finns idag och se vad som kan förbättras. Att våga testa nytt och att våga misslyckas för att lära.

Dagens samhälle ställer krav på teknik och digitala hjälpmedel. Det kan hjälpa oss i utvecklingen mot att underlätta återbruk och delning genom digitala plattformar. En utveckling inom teknik innebär också en mer hållbar avfallshantering då förutsättningarna för fossilfria sopbilar och effektiv ruttplanering underlättas.

Utveckling och innovation handlar inte bara om tekniska lösningar och metoder, utan även om nya idéer kring hur beteenden kan förändras och medvetenhet ökas.



Genomförande, uppföljning och utvärdering

Genomförande

Kretsloppsplanen innehåller mål och strategier som tar sikte på år 2030. Kretsloppsplanen innehåller däremot inte detaljerade eller tidsatta åtgärder för att nå målen. Därigenom blir det möjligt att under kretsloppsplanens hela giltighetstid arbeta med de mest relevanta, aktuella eller prioriterade åtgärderna för att nå uppsatta mål. För att nå kretsloppsplanens mål kommer det att krävas många olika typer av åtgärder med många aktörers engagemang och delaktighet.

Färdplaner med åtgärder för genomförandet av kretsloppsplanen kommer att tas fram kontinuerligt. Genom att återkommande göra urval och prioriteringar av åtgärder skapas en flexibilitet där målen, inte åtgärderna, är i fokus. Av färdplanerna kommer det framgå vilka åtgärder som ska genomföras samt vem som ansvarar för dessa. Arbetet kommer att genomföras av arbetsgrupperna med representanter från VA SYD och berörda förvaltningar i kommunerna. Arbetsgrupperna utses och arbetar på uppdrag av en styrgrupp bestående av tjänstepersoner från VA SYD och berörda förvaltningar. Ordförandeskapet innehas av VA SYD. Mellan styrgrupp och arbetsgrupper skapas programgruppen som bidrar till samordning och fångar in uppkomna behov från Malmö stads och Burlövs förvaltningar.

Uppföljning och utvärdering

För att skapa en kontinuerlig uppföljning av kretsloppsplanen ska en redovisning av måluppfyllelse och genomfört arbete återkommande göras till styrgruppen. Färdplanerna uppdateras årligen och läggs fram till styrgruppen. Redovisning av hur arbetet med kretsloppsplanen fortskrider i förhållande till de övergripande målen ska ske till ansvariga politiska instanser.

I den årliga uppföljningen av kretsloppsplanens mål görs en bedömning om dagens styrmedel och aktiviteter är tillräckliga för att nå målen år 2030. Varje målområde, med därtill kopplade mål, redovisas var för sig. VA SYD är huvudansvarig för kretsloppsplanens uppföljning, men det förutsätter aktivt deltagande av övriga aktörer.

Ordlista

Källa: lagstiftningen, Avfall Sveriges hemsida, samt Göteborgsregionens avfallsplan.

Avfall - Varje föremål eller ämne som innehavaren gör sig av med eller avser eller är skyldig att göra sig av med. Undantag: biprodukter och när avfallet upphört att vara avfall.

Ett ämne eller föremål som uppkommit i en produktionsprocess där huvudsyftet inte är att producera ämnet eller föremålet ska anses vara en biprodukt i stället för avfall, om

1. det är säkerställt att ämnet eller föremålet kommer att fortsätta användas,
2. det kan användas direkt utan någon annan bearbetning än den bearbetning som är normal i industriell praxis,
3. det har producerats som en integrerad del av produktionsprocessen, och
4. användningen inte strider mot lag eller annan författning och inte leder till allmänt negativa följder för miljön eller människors hälsa.

Avfall som har genomgått ett återvinningsförfarande upphör att vara avfall om

1. ämnet eller föremålet ska användas för ett visst ändamål,
2. det finns en marknad för eller efterfrågan på sådana ämnen eller föremål,
3. ämnet eller föremålet uppfyller tillämpliga krav i lag och annan författning, och
4. användningen inte leder till allmänt negativa följder för människors hälsa eller miljön.

(15 kap. 1 och 9 a §§ miljöbalken).

Avfallshierarkin/Avfallstrappan - Prioriteringsordning som visar i vilken ordning olika behandlingsmetoder för avfall bör användas för att minimera miljöpåverkan. Avfallshierarkin regleras i EUs ramdirektiv om avfall och är implementerad i svensk lagstiftning genom olika bestämmelser i miljölagstiftningen. Styrmedel som förbuden mot att deponera brännbart och organiskt avfall verkar också för att uppfylla avfallshierarkin.

Avfallsströmmar - Olika avfallsslag som ska sorteras och behandlas var för sig, till exempel matavfall, plastförpackningar och grovavfall.

Avfallstaxa - Avgift som kommunen tar ut för att finansiera hantering av det avfall som kommunen ansvarar för.

Avfall under kommunalt ansvar - Varje kommun ansvarar för att följande avfall inom kommunen behandlas:

1. kommunalt avfall,
2. avloppsfraktioner och filtermaterial från enskilda avloppsanläggningar, som är dimensionerade för högst 25 personekvivalenter, om anläggningen endast används för
 - a) hushållspillvatten, eller
 - b) spillvatten som till sin art och sammansättning liknar hushållspillvatten,
3. latrin från torrtoaletter och jämförliga lösningar, och
4. bygg- och rivningsavfall som inte producerats i en yrkesmässig verksamhet.

Farligt avfall - Ett ämne eller ett föremål som är avfall och som är markerat med en * i bilaga 3 till avfallsförordningen. När beskrivningen i bilagan innehåller en hänvisning till förordningens 2 kap 3 § ska avfallet klassificeras som farligt avfall, om

1. innehållet av farliga ämnen i avfallet gör att det har en eller flera farliga egenskaper (se 2 §)
2. avfallet innehåller vissa i paragrafen angivna ämnen.

(Undantag för metallegeringar i sin massiva form och som inte är förorenat med farliga ämnen.) Det gäller exempelvis ämnen som kan vara hälsoskadliga, smittförande, miljöfarliga, brandfarliga eller explosiva.

Fastighetsnära insamling (FNI) - Insamling vid fastighetsgränsen eller vid överenskommen eller anvisad plats inom rimligt avstånd från fastigheten.

Förberedelse för återanvändning - En avfallshantering som genom kontroll, rengöring eller reparation gör att produkter eller komponenter som blivit avfall kan återbrukas.

Förebyggande av avfall - Åtgärder som vidtas för att förebygga att det överhuvudtaget uppkommer avfall, exempelvis genom minskad konsumtion eller delat ägande. Detta innebär en minskning av mängden avfall och dess farlighet. Förebyggande av avfall är det översta steget i EU:s avfallshierarki.

Grovavfall - Avfall under kommunalt ansvar som är så tungt eller skrymmande, eller har andra egenskaper som gör att det inte är lämpligt att samla in i säck eller kärl.

Kommunalt avfall - I avfallsdirektivet har en definition av begreppet kommunalt avfall införts för att få fram mer jämförbar avfallsstatistik. Begreppet har stora likheter med den svenska definitionen av hushållsavfall. I bilagorna och avfallsföreskrifterna behålls begreppet hushållsavfall som samlingsbegrepp för avfall under kommunens hämtningsansvar, med hänvisning till 15 kap 3 och 20 §§ MB:

Med kommunalt avfall avses avfall från hushåll och sådant avfall från andra källor som till sin art och sammansättning liknar avfall från hushåll, dock inte

1. avfall från tillverkning,
2. avfall från jord- och skogsbruk,
3. avfall från fiske,
4. avfall från septiktankar, avloppsnet och avloppsrening,
5. bygg- och rivningsavfall, och
6. uttjänta bilar.

Matavfall - Livsmedelsavfall från livsmedelskedjan (hushåll, restauranger, storkök, butiker och livsmedelsindustrin). Det är biologiskt nedbrytbart livsmedels- eller köksavfall.

Matsvinn - Onödigt matavfall, det vill säga sådan mat som hade kunnat ätas upp om den hanterats på rätt sätt och ätits upp i tid. Här ingår även avskrap från tallrikar och rester i förpackningar.

Producentansvar - Skyldighet för producenter att se till att avfall samlas in, transporteras bort, återvinns, återbrukas eller bortskaffas på ett sätt som kan krävas för en miljö- och hälsomässigt godtagbar avfallshantering (15 kap. 12 § miljöbalken).

Rejekt - Avfallsfraktion som uppkommer vid förbehandling och sortering av avfall. Rejekt kan uppstå på grund av att den inkommande avfallsfraktionen innehåller felsorterat material, förluster i sorteringsprocesserna eller att avfall av olika anledningar inte sorteras ut till materialåtervinning och behandling.

Restavfall - Restavfall är det avfall som läggs i "den vanliga soppåsen". Ofta innehåller soppåsen avfall som egentligen inte hör hemma där utan som borde sorteras ut och gå till materialåtervinning eller återbruk. Restavfallet går till energiåtervinning, det vill säga förbränning.

Urban symbios - I urban symbios är huvudprincipen att en restprodukt blir till en resurs hos någon annan, till exempel spillvärme, utsorterade grönsaker och tomma transportutrymmen. I ett lokalt samarbete kan vi dela och återbruka resurser och på det sättet både uppnå besparingar och minimera avfallsmängderna.

Verksamhetsavfall - Sådant avfall från verksamheter som kommunen inte har ansvar för att samla in, till exempel avfall som uppstår vid produktion.

Återanvändning/Återbruk - En åtgärd som innebär att en produkt eller komponent som inte är avfall används igen för att fylla samma funktion som den ursprungligen var avsedd för.

Återvinning - En avfallshantering som beskrivs i bilaga 1 till avfallsförordningen eller som på annat sätt innebär att avfallet kommer till nytta som ersättning för annat material eller förbereds för att komma till sådan nytta eller en avfallshantering som innebär förberedelse för återanvändning.

