

VA-UTBYGGNADSPÅN för Malmö

antagen av Kommunfullmäktige 31 mars 2016



VASYD 



Innehåll

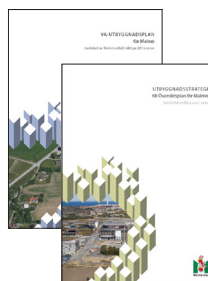
Förord	3
Bakgrund och sammanfattning	4
Myndighetskrav och gällande lagstiftning	6
Vattenresurser	10
Prioriteringsmodell	11
Befintliga verksamhetsområden	12
Utreda områden	13
Utökning av verksamhetsområde	
Södra Fårabäck	14
Norra Fårabäck	16
Södra Sallerup	18
Tullstorp	20
Tidsplan och finansiering	22
Övriga utreda områden	23
Miljö kvalitetsnormer och vattenförekomster	28
VA i detaljplaner	29

VA-utbyggnadsplanen är en del av den kommunala översiktsplaneringen:



Översiktsplan för Malmö (antagen 22 maj 2014)

Tematiska tillägg och geografiska fördjupningar av Översiktsplan för Malmö



VA-utbyggnadsplan, utbyggnadsstrategi m fl planer

Organisation / medverkande

VA-utbyggnadsplanen har tagits fram i samarbete mellan Malmö stad och VA SYD

Arbetsgrupp:

Christian Malmström, VA SYD
Frida Jönsson, VA SYD
Mikael Ödegården, Miljöförvaltningen
Stefan Matsson, Fastighetskontoret
Tor Fossum, Stadsbyggnadskontoret
Tyke Tykesson, Stadsbyggnadskontoret

Styrgrupp:

Johan Emanuelson, Stadsbyggnadskontoret
Karin Fernström / Marianne Beckmann, VA SYD
Dave Borg, Miljöförvaltningen
Sven Gustafsson, Fastighetskontoret

Frågor om VA-utbyggnadsplanen besvaras av
VA SYDs kundservice 040-635 10 00
www.vasyd.se/va-utbyggnad

Förord

En grundläggande förutsättning för en god miljö och vårt välbefinnande är tillgång till rent vatten. Därför är en utbyggd infrastruktur i form av ledningsnät för vatten och avlopp en väsentlig aspekt för att skapa en långsiktigt hållbar utveckling.

VA-planering är en viktig del i den kommunala översiktsplaneringen. I denna utbyggnadsplan för vatten och avlopp i Malmö framgår det på vilka platser som vi behöver bygga ut det kommunala vatten- och avlopps nätet. De platser som planen omfattar är belägna på landsbygden där nuvarande VA-försörjning vanligtvis sker genom enskilda lösningar per fastighet.

Planen omfattar däremot inte nyexploatering, det vill säga de områden där staden växer, som till exempel Hyllie eller Västra Hamnen.

Utbyggnad av kommunalt VA innebär en förbättrad miljö. Planeringen beaktar såväl människors hälsa som ökade miljökrav och klimatförändringar. Små avlopp kan ha brister som gör att de riskerar att förorena vattendrag samt bidra till övergödningen av våra hav.

Genom detta arbete bidrar Malmö stad till att målen för god ekologisk status ska kunna uppnås i enlighet med Vattenmyndigheten för Södra Östersjöns åtgärdsprogram.

Anders Ledskog, förbundsdirektör VA SYD
Christer Larsson, stadsbyggnadsdirektör
Kerstin Åkerwall, miljödirektör
Klas Johansson, fastighetsdirektör

Vad är en VA-utbyggnadsplan

VA-utbyggnadsplanen utgör ett komplement till Översiktsplan för Malmö (antagen 22 maj 2014). Denna VA-utbyggnadsplan beskriver hur utbyggnad av kommunalt vatten- och avlopp ska ske utanför det som för närvarande utgör verksamhetsområde för kommunalt vatten och avlopp. Planen visar vilka platser som är prioriterade och ungefär när i tiden byggstart är planerad.

PLANENS SYFTE

VA-utbyggnadsplanens grundläggande syfte är att utreda kommunens skyldighet att utvidga verksamhetsområdet för vatten och avlopp enligt 6 § i *Lagen om allmänna vattentjänster*. Syftet är också att fastställa områden där kommunal utbyggnadsskyldighet ej bedöms föreligga och där krav framöver behöver ställas på förbättring av undermåliga små avloppsanläggningar.

AVGRÄNSNINGAR

VA-utbyggnadsplanen innehåller ingen vattenförsörjningsplan, dagvattenstrategi eller förnyelseplan för

befintligt kommunalt VA, utan fokuserar endast på vatten- och avloppssituationen utanför det nuvarande kommunala verksamhetsområdet för vatten och avlopp.

VA-utbyggnadsplanen innehåller inga projekteringar eller övriga genomföranden av åtgärder.

ANSVARSFÖRHÅLLANDEN

Kommunstyrelsen har ansvar för kommunens översiktliga planering. Beslut om utökning av kommunalt verksamhetsområde för VA fattas av kommunfullmäktige.

Stadsbyggnadskontoret arbetar med strategiska och översiktliga planeringsfrågor samt detaljplanering och bygglovgivning. Miljöförvaltningen har ansvar för miljöövervakning och tillsyn av bland annat små avlopp.

Malmö stad har delegerat till VA SYD att ansvara för kommunens VA-verksamhet. VA SYD är ett kommunalförbund som har hand om VA-verksamheterna i Malmö, Burlöv, Eslöv och Lund. VA SYD är därmed huvudman för den allmänna VA-anläggningen.

Bakgrund och sammanfattning

Bakgrund

VATTENMYNDIGHETENS ÅTGÄRDSPROGRAM

Vattenmyndigheten för Södra Östersjön fastställde i december 2009 ett åtgärdsprogram för åren 2009–15. Av de sex åtgärder som kommunerna har fått ansvar för avser VA-planer att uppfylla åtgärd nr 37, som säger följande:

”37. Kommunerna behöver, i samverkan med länsstyrelserna, utveckla vatten- och avloppsvattenplaner, särskilt i områden med vattenförekomster som inte uppnår, eller riskerar att inte uppnå, god ekologisk status, god kemisk status eller god kvantitativ status.”

MILJÖASPEKTER

Orenat avloppsvatten har stor miljöpåverkan i våra vattendrag, sjöar och hav. I Malmö stad har tillsyn vid små avloppsanläggningar utförts med återkommande insatser under 90- och 00-talet. I dagsläget finns cirka 420 små avloppsanläggningar inom kommunen. Merparten av dessa har en ofullständig rening i lagens mening och är såväl gamla som ineffektiva.

Inget av de aktuella vattendragen i kommunen uppnår vattendirektivets krav på god ekologisk status. Kommunen skall tillsammans med övriga utsläppare verka för att kraven ska uppfyllas. Kraven är högt ställda och kräver krafttag från flera olika aktörer.

Sammanfattning

PLANENS AVGRÄNSNING

VA-utbyggnadsplanen omfattar VA-situationen utanför det nuvarande kommunala verksamhetsområdet för vatten och avlopp. Det innebär att den behandlar platser som är belägna på landsbygden där nuvarande VA-försörjning vanligtvis sker genom enskilda lösningar per fastighet. Planen omfattar däremot inte nyexploatering, det vill säga de områden där staden växer, som till exempel Hyllie eller Västra Hamnen. Planen innehåller inte heller någon vattenförsörjningsplan, dagvattenstrategi eller förnyelseplan för befintligt kommunalt VA.

UTÖKNING AV VERKSAMHETSOMRÅDEN

Genom en översiktlig inventering har 14 områden identifierats för utredning i arbetet med VA-utbyggnadsplanen. Av de utredda områdena har fyra bedömts uppfylla lagens krav som ger skyldighet för kommunen att anordna kommunalt VA. Dessa områden är Södra Fårabäck, Norra Fårabäck, Södra Sallerup och Tullstorp.

För områdena Almåsa fritidsby och Kölnans fritidsby har konstaterats att mer omfattande utredningar krävs innan ställningstaganden kan göras. För att inte försena beslut kring övriga delar av VA-utbyggnadsplanen har Almåsa och Kölnan lyfts ut ur planen tills vidare.

Övriga områden har inte bedömts uppfylla de krav som ställs för att kommunalt VA ska vara aktuellt.

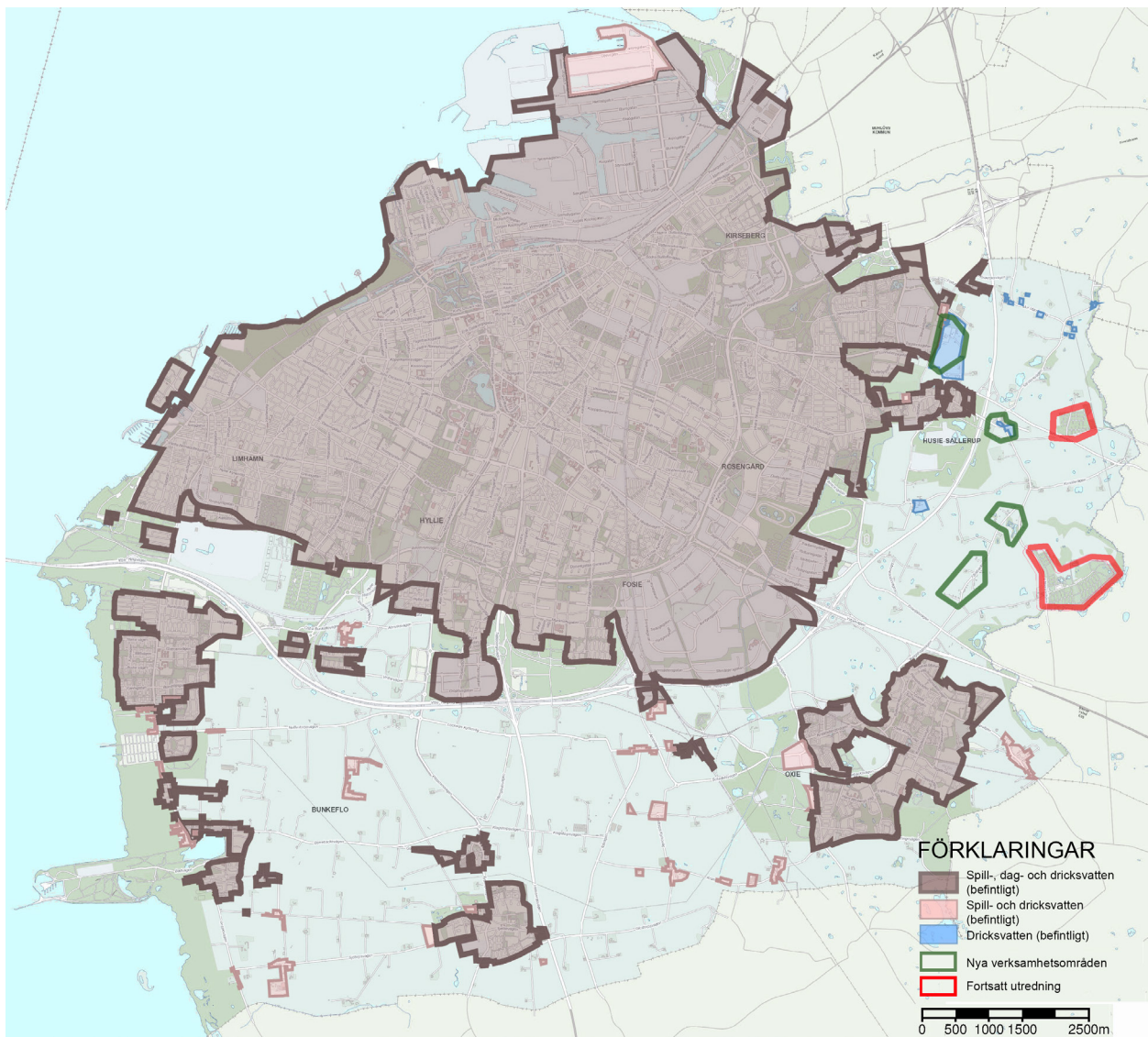
TIDSPLAN OCH FINANSIERING

Nya verksamhetsområden för dricksvatten och spillvatten bedöms kunna genomföras 2016–17 för Södra och Norra Fårabäck, samt 2018 för Södra Sallerup.

Utbyggnaden enligt denna VA-utbyggnadsplan bedöms inte påverka anläggningsavgifterna i Malmö.

MYNDIGHETSKRAV OCH LAGSTIFTNING

De viktigaste regleringarna som berör kommunal VA-planering och små avloppsanläggningar är EU:s vattendirektiv, Miljöbalken, Lagen om allmänna vattentjänster, Plan och bygglagen samt Kulturminneslagen.



DEFINITIONER

Allmän VA-anläggning är en VA-anläggning över vilken en kommun har ett rättsligt inflytande och som har ordnats och används för att uppfylla kommunens skyldigheter enligt *Lagen om allmänna vattentjänster (2006:412)*.

Avloppsvatten är vatten, i regel förorenat, som avleds i rörledning, dike eller dylikt; kan bestå av spillvatten, processvatten, kylvatten, dagvatten och dränvatten.

Dagvatten är ytligt avrinnande regnvatten och smältvatten.

Enskild anläggning är en VA-anläggning eller annan anordning för vattenförsörjning eller avlopp som inte är eller ingår i en allmän anläggning.

Fastighet är ett mark- eller vattenområde som är fast egendom med tillbehör (till exempel byggnader, andra anläggningar och växtlighet), som utgör en rättslig enhet.

Spillvatten är förorenat vatten från hushåll, industri, service anläggningar och dylikt.

Vattentjänster innebär vattenförsörjning och avlopp (VA).

Verksamhetsområde för kommunalt vatten och avlopp är ett avgränsat geografiskt område inom vilket en eller flera vattentjänster ska ske genom kommunala VA-anläggningar. Ett verksamhetsområde är juridiskt viktigt eftersom området utgör en gräns inom vilket *Lagen om allmänna vattentjänster* gäller. Vattentjänstlagen är en strikt lag som reglerar förhållandet mellan VA-huvudman och de fastighetsägare som ingår i ett verksamhetsområde. Såväl VA-huvudman som fastighetsägare har rättigheter och skyldigheter. Överklagande och prövning av VA-frågor sker till Statens VA-nämnd.

Större sammanhang är enligt *Lagen om allmänna vattentjänster* en samling bebyggda fastigheter. Om de ligger långt från befintlig kommunal VA-anläggning är praxis att antalet fastigheter ska vara 20–30 för att bedömas som ett större sammanhang. Avståndet mellan fastigheterna ska enligt kommunens bedömning inte överstiga 100–150 meter.

Myndighetskrav och gällande lagstiftning

I detta avsnitt redogörs kortfattat för de viktigaste regleringarna som berör kommunal VA-planering och små avloppsanläggningar.

EU:s vattendirektiv

Målsättningen med EU:s ramdirektiv för vatten 2000/60/EG är att skydda yt-, kust- och grundvatten, att uppnå god ekologisk och kemisk status i vattendragen, att mildra effekterna av översvämningar och torka samt att främja en hållbar användning av vatten. God ekologisk status innebär att ytvattens växt- och djurliv, vattnets vägar och flöden, botten och stränders struktur samt fysikaliska egenskaper endast får uppvisa små avvikelser från naturliga förhållanden. God kemisk status innebär att ytvatten inte får innehålla höga halter av vissa namngivna giftiga ämnen. Vattendirektivets dotterdirektiv 2008/105/EG innehåller preciserade krav på de prioriterade ämnena och på miljö kvalitetsnormer för vatten.

Vattendirektivet är anledningen till att de fem regionala vattenmyndigheterna har tillkommit i Sverige. Större delen av Skåne tillhör Södra Östersjöns vattendistrikt med säte i Kalmar. Varje länsstyrelse har dessutom en enhet som arbetar med vattenförvaltningen inom det egna länet, i Skåne kallad för den Miljö- och Vattenstrategiska enheten. Ovanför dessa myndigheter har den relativt nybildade Havs- och Vattenmyndigheten samordnande uppgifter.

Vattendelegationen för Vattenmyndigheten i Södra Östersjöns vattendistrikt fattade den 15 december 2009 beslut om vattenförvaltningens första cykel 2009-2015. Denna omfattar kvalitetskrav i form av miljö kvalitetsnormer för utpekade yt- och grundvattenförekomster och åtgärdsprogram som ska säkerställa att miljö kvalitetsnormerna uppnås. Endast de större vattendragen och sjöarna betraktas som vattenförekomster och där är det statens uppgift att se till att kraven uppfylls genom tillsyn. De mindre vattendragen är uteslutande kommunernas ansvar.

Inom Malmö stad finns 5 ytvattenförekomster där den ekologiska statusen har klassats. Vattendragen Sege å och Tygelsjöbäcken bedöms ha en otillfredsställande eller dålig ekologisk status. Havs- och Vattenförekomsterna Lommabukten, Södra Öresunds kustvatten och Höllviken har måttlig ekologisk status. Grundkravet är att miljö kvalitetsnormen ska ha uppnåtts senast 2015, men eftersom den tar längre tid att uppfylla i bl.a. övergödda och rätade slättåar har vattenmyndigheten gett dispens till år 2027 för vattendragen i Malmö stad. Ingen försämring av statusen får ske under tiden. Vattenförekomsterna ska också uppnå god kemisk status till år 2015. Fastän uppgifter om kemisk status saknas anses kravet uppfyllt för samtliga förekomster redan nu. Grundvattenförekomsterna har god kvantitativ status.

I gällande åtgärdsprogram riktas sju åtgärder till kommunerna och resterande 31 åtgärder till statliga myndigheter. Miljömyndigheterna förväntas ställa krav på de verksamhetsutövare som påverkar vattenförekomsternas status negativt. Kommunerna ska bland annat upprätta VA-utbyggnadsplaner, ställa krav på små avloppsanläggningar, inrätta vattenskyddsområden, förbättra sin planering och bedriva tillsyn med inriktning på de vattenområden där den ekologiska statusen måste förbättras.

Miljöbalken

Alla personer eller företag som vidtar en åtgärd eller bedriver en verksamhet som kan orsaka skada på miljön eller människors hälsa är skyldig att vidta de åtgärder och försiktighetsmått som krävs för att förhindra detta, enligt de allmänna hänsynsreglerna i Miljöbalken. Detta gäller även för privata bostadshus med små avloppsanläggningar. Små avlopp bidrar till övergödningen av våra vattenförekomster och kan sprida patogener. Det är därmed varje fastighetsägares ansvar att se till att deras avloppsvatten renas på ett sätt som uppfyller kraven i lagstiftningen.

Ansvar för tytydligrare ytterligare i miljöbalken 9 kap. 7 §. Enligt denna paragraf ska avloppsvatten avledas och renas eller tas om hand på annat sätt så att olägenhet för människors hälsa eller miljön inte uppkommer. För detta ändamål ska lämpliga avloppsanordningar eller andra inrättningar utföras.

I Naturvårdsverkets Allmänna Råd 2006: 7 finns vägledning för tillsynsmyndigheterna om vilka krav som bör ställas på små avloppsanläggningar. Här beskrivs bland annat krav på reningseffektivitet, robusthet och ytterligare krav för känsliga områden.

SKYDDSNIVÅ SMÅ AVLOPPSANLÄGGNINGAR

Hög skyddsnivå innebär att en avloppsanordning förväntas uppnå minst 90 % reduktion av BOD₇, minst 90 % reduktion av fosfor samt minst 50 % reduktion av kväve. Normal skyddsnivå innebär att avloppsanordningen förväntas uppnå minst 90 % reduktion av organiska ämnen och uppnå minst 70 % reduktion av fosfor.

Juridiskt får det inte att fattas ett generellt beslut om var i kommunen hög skyddsnivå ska gälla. Beslut kring skyddsnivå behöver fattas i varje enskilt fall. Till stöd för bedömningen i varje enskilt fall föreslås dock följande riktlinjer för när hög skyddsnivå för fosfor inom Malmö stad ska gälla.

- När det renade avloppsvattnet leds direkt till ytvattenrecipient som har sämre än god ekologisk status.
- När det renade avloppsvattnet leds till dräneringsledning, vars utflöde sker till ytvattenrecipient som har sämre än god ekologisk status.
- När det renade avloppsvattnet leds till dräneringsledning vars utflöde är okänt.
- När avloppsanläggningen uppförs inom 100 meter från ytvatten eller vattendrag som är vattenförande under betydande del av året.

Kraven gäller i samband med installation och uppgradering av befintliga avloppsanläggningar. Befintliga avloppsanläggningar som klarar normal men inte hög skyddsnivå behöver kompletteras avseende fosforrening 15 år efter anläggandet av avloppet.

Lagen om allmänna vattentjänster (SFS 2006:412)

Bestämmelserna i denna lag syftar till att säkerställa att vattenförsörjning och avlopp ordnas i ett större sammanhang, om det behövs med hänsyn till skyddet för människors hälsa eller miljön. 6 § reglerar detta:

”Om det med hänsyn till skyddet för människors hälsa eller miljön behöver ordnas vattenförsörjning eller avlopp i ett större sammanhang för en viss befintlig eller blivande bebyggelse, skall kommunen

1. bestämma det verksamhetsområde inom vilket vattentjänsten eller vattentjänsterna behöver ordnas, och
2. se till att behovet snarast, och så länge behovet finns kvar, tillgodoses i verksamhetsområdet genom en allmän VA-anläggning.”

Det geografiska område inom vilket en eller flera vattentjänster har ordnats eller ska ordnas kallas verksamhetsområde. Länsstyrelsen har tillsyn över att kommunerna fullgör sina skyldigheter enligt lagen.

Stora delar av vattentjänstlagen handlar om kommunens (=VA-huvudmannens) och fastighetsägarens rättigheter och skyldigheter. Kommunen har rätt att meddela lokala bestämmelser för hur den allmänna vatten- och avloppsanläggningen får användas och ska även fastställa vilka taxor som gäller för de olika tjänster som kommunen tillhandahåller. De kommunala anläggningarna för vatten och avlopp, dvs. ledningsnät, reningsverk, vattentorn, pumpstationer m.m. ägs och bekostas i sin helhet av användarna. Kommunen måste noga skilja på den taxefinansierade VA-verksamheten och den verksamhet som betalas via skatter. Inkomster från VA-taxor får bara användas så att de uppfyller existerande eller blivande användares behov. Kommunalförbundet VA SYD är verksamt i flera kommuner och måste skilja på ekonomin i de olika medlemskommunerna.

Fastighetsägaren har rätt att använda en allmän VA-anläggning, om fastigheten finns inom VA-anläggningens verksamhetsområde, behöver en vattentjänst och behovet inte kan lösas bättre på annat sätt. Fastighetsägaren är då även skyldig att betala avgifter enligt kommunens taxa. Utanför verksamhetsområdet finns inga skyldigheter eller rättigheter för varken VA-huvudmannen eller fastighetsägaren. Om en anslutning ändå genomförs till den allmänna anläggningen, så regleras detta genom avtal mellan VA-huvudmannen och fastighetsägaren.

Plan- och bygglagen

Vid planläggning och i ärenden om bygglov eller förhandsbesked ska bebyggelse och byggnadsverk lokaliseras till mark som är lämpad för ändamålet med hänsyn till

- människors hälsa och säkerhet,
- jord, berg- och vattenförhållanden,
- möjligheterna att ordna trafik, vattenförsörjning, avlopp, avfallshantering, elektronisk kommunikation samt samhällsservice i övrigt,
- möjligheterna att förebygga vatten- och luftföroreningar samt bullerstörningar, och
- risk för olyckor, översvämning och erosion.

Innan kommunen har ordnat den gata som en fastighet ska ha utgång till eller den avloppsledning som en fastighet ska få vara ansluten till, får den som vill

bygga på fastigheten själv ordna utfartsväg och avloppsanläggning och utan ersättning använda kommunens mark för utfartsvägen och avloppsanläggningen, om marken är avsedd för det ändamålet.

Planer och bygglov

ÖVERSIKTSPLANENS (ÖP) BETYDELSE

Den kommunala planeringen stödjer sig framförallt på plan- och bygglagen (PBL) samt miljöbalken (MB). På det övergripande planet behandlas teknisk infrastruktur i kommunens översiktsplan. Översiktsplanen beslutas av kommunfullmäktige. I översiktsplanen redovisas bland annat områden som planeras för utbyggnad på lång sikt och som därmed kan bli aktuella för detaljplanering och VA-utbyggnad.

VA I DETALJPLAN

Detaljplaneringen utgår till stor del ifrån översiktsplanen. En del mindre områden detaljplaneras utan att vara redovisade i den kommuntäckande översiktsplanen. Som regel ansluts ett detaljplanelagt område till kommunens VA-nät. I enstaka fall, där anslutning till VA-nätet inte bedöms som möjligt, kan det dock hända att kommunen skapar en lokal lösning eller att det i planens villkorsbestämmelser stipuleras att en anläggning för avlopp, som kommunen inte ska vara huvudman för, måste ha kommit till stånd, om lov ska kunna ges (PBL 4 kap. 14§). Sådana områden saknas i Malmö stad.

BYGGLOV UTANFÖR PLANLAGT OMRÅDE

Bygglovärenden utanför planlagt område behandlas utifrån de särskilda förhållanden som råder på platsen i det enskilda fallet. Översiktsplanens strategier och ställningstaganden har en viktig roll som kommunens tolkning av PBL 2 kap. 1§ och 2§, vilket kortfattat innebär att både allmänna och enskilda intressen ska beaktas och att mark- och vattenområden används för det eller de ändamål som områdena är mest lämpade för med hänsyn till beskaffenhet, läge och behov. Allmänna intressen innebär exempelvis riksintressen och områden med dokumenterat värdefulla natur- eller kulturmiljöer med mera.

I Översiktsplan för Malmö (antagen av kommunfullmäktige 22 maj 2014) förhåller sig kommunen restriktiv till bebyggelse på landsbygden. Bygglov remitteras till Miljöförvaltningen som granskar bygglovsansökningar och planärenden utifrån miljöbalken. Genom yttrande har Miljöförvaltningen möjlighet att ge synpunkter på lokaliseringen. Vid oklarheter i möjlighet kring anläggande av en enskild avloppslösning rekommenderas byggherren att ansöka om tillstånd till avloppsanläggning i tidigt skede, innan bygglovs ges, så att möjlighet att anlägga avlopp fastställs inför byggnation.

Vattenresurser

BEFINTLIGA VATTENRESURSER FÖR DRICKSVATTENFÖRSÖRJNING

Huvuddelen av dricksvattnet som distribueras i Malmö stad produceras av Syd-vatten. Vombverket som renar vatten från Vombsjön står för ca 80 % av leveransen till Malmö stad.

Inom kommunens gränser finns två större enskilda vattentäkter som används för dricksvattenförsörjning. Vid Almåsa fritidsby finns en vattentäkt för områdets vattenförsörjning. Vattentäkten försörjer cirka 630 stugor. I Toarp, öster om Oxie, finns en större enskild vattentäkt vid Toarps ekoby. Vattentäkten försörjer cirka 40 hushåll. Ingen av vattentäkterna har något vattenskyddsområde.

GEOLOGISKT OCH JURIDISKT SKYDD AV VATTENRESURSER

Ingen av vattenresurserna har ett utökat juridiskt skydd. Länsstyrelsen pekar ut SV Skånes kalkstenar och Alnarpsströmmen ur ett regionalt perspektiv som potentiellt viktiga framtida förekomster för uttag av vatten, energi m.m. och anser därför att adekvat skydd bör ges i valda delar.

Under Malmö finns Alnarpsströmmen som är en av Skånes och Sveriges största grundvattenförekomster. Då Alnarpsströmmen täcks av ett skikt av svår-genomtränglig moränlera är den relativt skyddad mot föroreningar ovanifrån. Då det tidigare skett ett överuttag av grundvatten härifrån har grundvattentrycket sjunkit och saltvatten från Öresund trängt in. På senare tid har mindre och mindre vatten tagits ut från Alnarpsströmmen och grundvattentrycket har stigit. Även ett för lågt uttag av grundvatten kan skapa problem. Bevakningen av grundvattennivåer och -kvalitet har genom åren skett av Samarbetskommittén för Alnarpsströmmen, vilken består av kommuner och verksamheter som har intressen i Alnarpsströmmen. Alnarpsströmmen har god status men bedöms ändå ligga i riskzonen för att inte klara god kemisk status inom förvaltningscykeln 2009–15.

Grundvattenförekomsten SV Skånes kalkstenar bedöms för närvarande ha god status men riskerar att inte klara god status till år 2015 med avseende på kemisk och kvantitativ status.

Att inrätta vattenskyddsområde inom kommunen anses i dagsläget inte aktuellt.

Prioriteringsmodell

De utredda platserna har studerats genom att bedömningar av behoven på respektive plats gjorts separat för de olika vattentjänsterna (dricks-, spill- och dagvatten). Den lägsta klassningen för någon av de tre vattentjänsterna har gett en slutlig total klassning för respektive plats. Utbyggnadsskyldighet för en eller flera vattentjänster föreligger för klassning 1, 2 och 3. Prioriteringsmodellen bygger på 6 § i *Lagen om allmänna vattentjänster* och vägledande domar.

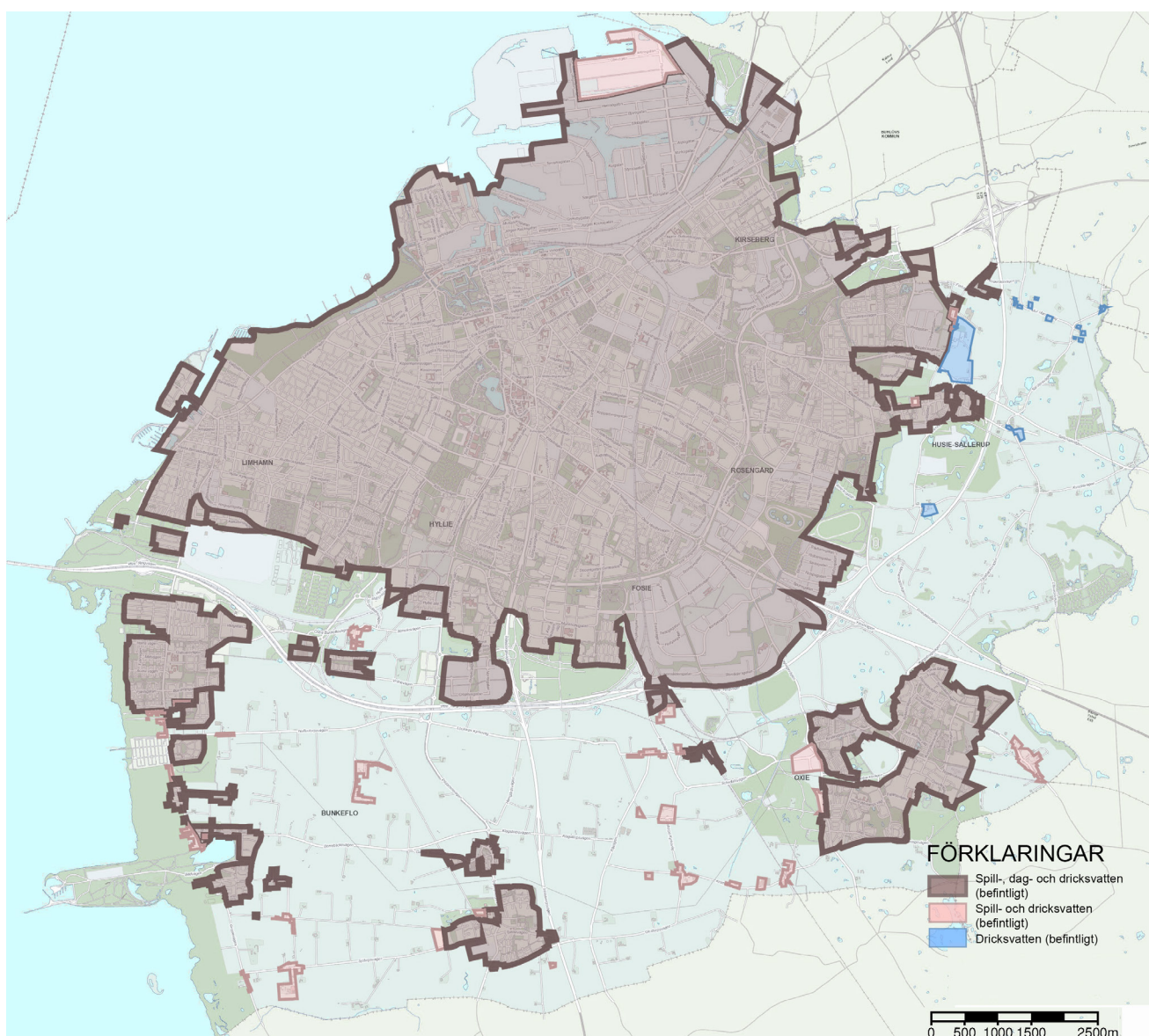
Klassning	Bedömning
1	Stora behov och skyldighet för lösning i större sammanhang* finns.
2	Behov och skyldighet för lösning i större sammanhang finns.
3	Mindre behov men skyldighet för lösning i större sammanhang finns.
4	Skyldighet för lösning i större sammanhang finns inte.

När investeringsbeslut fattas måste prioriterade utbyggnader enligt planen bedömas i konkurrens med andra behov som periodiskt underhåll av och ersättningsinvesteringar i existerande anläggningar, om- och tillbyggnader av reningsverk och ledningsnät som krävs för att olika miljökrav ska uppfyllas och högre förnyelsetakt i existerande ledningsnät. Ett resultat av konkurrensen kan vara att vänta med utbyggnaden av vatten och avlopp i ett område tills tätorten har vuxit dit om utbyggnaden finns med i översiktsplanen. Ett annat kan vara att samordna utbyggnad av kommunalt VA till områden som kan försörjas via samma nät. VA SYDs bedömning är att resurser endast finns för en (1) stor utbyggnad per år inom Malmö stad. Slutdatum för utbyggnaderna är svåra att ange.

* Begreppet "större sammanhang" är vagt formulerat i lagtexten. Som praxis gäller att det behövs en något så när samling med bebyggda fastigheter. Om bebyggelsen ligger långt från befintlig kommunal VA-anläggning behöver antalet fastigheter vara 20–30 stycken. Avståndet mellan fastigheterna i en samlad bebyggelse ska enligt kommunens bedömning inte överstiga 100–150 meter.

Befintliga verksamhetsområden

Beslut om ändringar i verksamhetsområden fattas årligen. Dessa beslut skickas till länsstyrelsen för kännedom. Kartan nedan visar aktuella (2014) verksamhetsområden för kommunalt vatten och avlopp.



Utredda områden

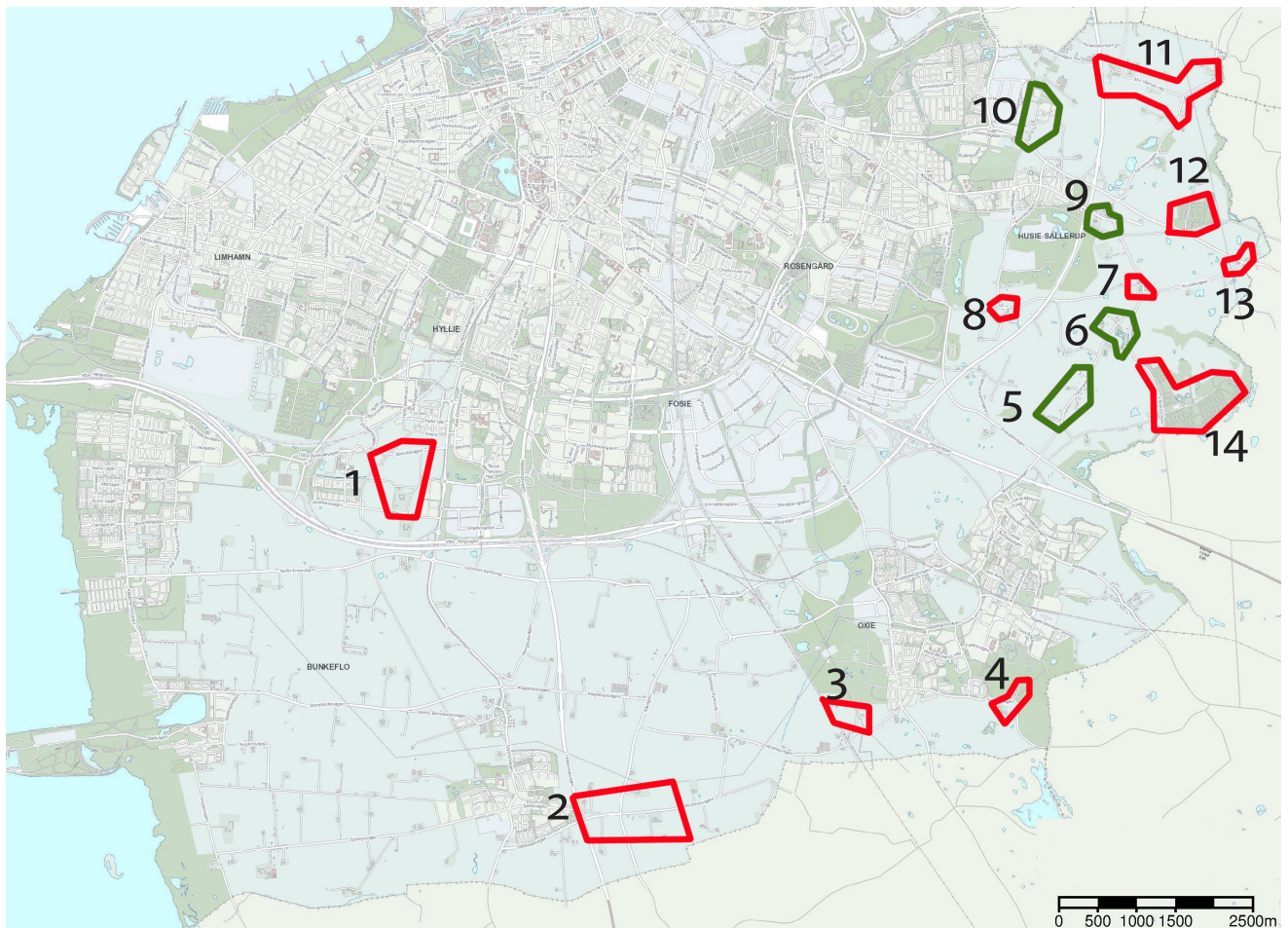
14 utredningsområden har genom en översiktlig inventering identifierats i arbetet med VA-utbyggnadsplanen:

- | | | |
|-------------------------------|-------------------|----------------------------------|
| 1. Södra Hyllie | 6. Norra Fårabäck | 11. Särslövsvägen/Mor Marnas väg |
| 2. Sydvästra Glostorp | 7. Östra Kattarp | 12. Kölnan fritidsby |
| 3. Krumby | 8. Kvarnby | 13. Kvissle by |
| 4. Rönneback/Björka ridcenter | 9. Södra Sallerup | 14. Almåsa fritidsby |
| 5. Södra Fårabäck | 10. Tullstorp | |

Av de utredda områdena har fyra bedömts uppfylla lagens krav som ger skyldighet för kommunen att anordna kommunalt vatten och avlopp. Dessa områden är Södra Fårabäck, Norra Fårabäck, Södra Sallerup och Tullstorp (grönmarkerade på kartan). Områdena beskrivs på följande sidor.

För områdena Almåsa fritidsby och Kölnan fritidsby har konstaterats att mer omfattande utredningar krävs innan ställningstaganden kan göras. För att inte försena beslut kring övriga delar av VA-utbyggnadsplanen har Almåsa och Kölnan lyfts ut ur planen tills vidare.

Övriga områden har inte bedömts uppfylla de krav som ställs för att det ska vara aktuellt att tillhandahålla kommunala vattentjänster.



Utökning av verksamhetsområde Södra Fårabäck

Södra Fårabäck är beläget öster om Yttre Ringvägen strax norr om Elisedalsvägen och E-65. Bebyggelsen är främst förlagd längs med Fårabäcksvägen. Tomtstorlekarna varierar från stora jordbruksfastigheter till villatomter om 500–1 000 m² och större tomter om 10 000–15 000 m². Totalt utgörs området av 25 fastigheter med totalt omkring 50 permanentboende. Bebyggelsen utgörs främst av villor. Området är inte detaljplanelagt.

NUVARANDE DRICKSVATTENSITUATION

Området försörjs med enskilda vattentäkter. Miljöförvaltningen har fått uppgifter om undermåligt dricksvatten vid de enskilda vattentäkterna. Ett flertal fastighetsägare har rapporterat dricksvattenanalyser där vattenkvalitén fått tjänligt med anmärkning. En fastighetsägare har rapporterat otjänligt dricksvatten på grund av förekomst av E-coli bakterier. E-coli är en indikator på färsk fekal förorening från gödsel eller avloppsvatten. I detta ärende bedöms bakterierna komma från närliggande grannars avloppsanläggningar.

NUVARANDE AVLOPPSSITUATION

På fyra av fastigheterna är avloppsanläggningen inte statusbedömd. Elva fastigheters avloppsanläggningar bedöms undermåliga. Dessa behöver ersättas med helt nya anläggningar för att klara skyddsnivåkraven. I dagsläget klarar endast en anläggning kraven för hög skyddsnivå. På nio av fastigheterna klarar anläggningarna krav för normal skyddsnivå. För att klara kravet på hög skyddsnivå efter maximalt 15 års driftstid behöver i dagsläget fyra av anläggningarna förses med kompletterande fosforrening. Övriga fem anläggningar behöver förses med kompletterande fosforrening inom fem år.

NUVARANDE MARK- OCH DAGVATTENSITUATION

I södra delen av området har fastighetsägare rapporterat om undermålig avrinning. Under vårarna blir tomterna vattensjuka och vattensamlingar formas i sänkor. Vid tillfällen med hög nederbörd har det förekommit att vattensamlingarna har överstigit husgrunder med skador på byggnader som följd. Problematiken påverkar möjlighet att avleda renat avloppsvatten från små avloppsanläggningar.

KOMMUNALT LEDNINGSNÄT

Området är inte kommunalt verksamhetsområde för vatten och avlopp. Närmaste anslutningspunkter för vatten och avlopp finns i Oxie 1,5 km söderut från området. Det finns även möjlighet att ansluta såväl vatten som avlopp i Klågerupsvägen ca 3 km norrut. Södra Sallerup, 2 km norrut, har vattenledning.

SKYDDSVÄRDE

Delar av området ligger inom riksintresse för naturvård Backlandskapet söder om Romeleåsen N 87.

Området ligger inom Sege å:s avrinningsområde. Sege å har av Vattenmyndigheten i södra Östersjöns vattendistrikt bedömts ha måttlig-dålig ekologisk status. Sege å mynnar i havet i vattenförekomsten Lommabukten. Lommabukten har bedömts ha måttlig ekologisk status.

Avståndet till huvudrecipienten (fågelvägen) är ca 9 100–9 600 m.

Miljöförvaltningen har år 2009 låtit inventera bottenlevande djur och har 2011 låtit utföra en fiskundersökning i Sege å. Inga rödlistade bottenlevande djur påträffades. Naturvärdesbedömning för bottenlevande djur fastställdes 2009 till nivåerna allmän-hög. I Sege å har ål påträffats. Världspopulationen av ål anses ha minskat med 95 % sedan 80-talet och är listad som akut hotad. I Sege å sker reproduktion av öring vilken kan vara havsvandrande.

FRAMTIDA BEHOV

Ingen exploatering av området förväntas.

BEDÖMNING

Utredningsområdet Södra Fårabäck bedöms uppfylla kriterierna enligt 6 § i Lagen om allmänna vattentjänster. Här föreligger således kommunal skyldighet att ordna vattentjänster.

Inom området finns ett större antal befintliga bostäder. Endast en av de små enskilda avloppsanläggningarna uppfyller kraven motsvarande hög skyddsnivå. Behov finns att höja reningsgraden för resterande små avloppsanläggningar.

Dricksvattentäkter i området påvisar stora kvalitetsbrister.

Det krävs ytterligare utredningar av mark- och dagvattensituationen i samband med projekteringen.

Sammantaget är bedömningen att det finns skyldighet att inrätta verksamhetsområde för kommunala vattentjänster. Det finns stora behov av att tillhandahålla dricksvatten och att omhänderta spillvatten genom kommunal anläggning. Det kan även finnas behov av en samlad dagvattenlösning. Detta ska utredas vidare i projekteringsfasen.

Södra Fårabäck

Bedömning	Vattentjänst
Stora behov och skyldighet för lösning i större sammanhang finns.	Dricksvatten Spillvatten
Behov och skyldighet för lösning i större sammanhang finns.	
Mindre behov men skyldighet för lösning i större sammanhang finns.	
Skyldighet för lösning i större sammanhang finns inte .	



Översiktsskarta över utredningsområdet (observera att markerat område är ett utredningsområde, ett framtida verksamhetsområde kan komma att ha andra gränser).

Utökning av verksamhetsområde Norra Fårabäck

Norra Fårabäck sydost är beläget öster om Yttre Ringvägen norr om Elisedalsvägen och E-65:an. Bebyggelsen är främst förlagd längs med Fårabäcksvägen och Ebbarpssvägen. Tomtstorlekarna varierar från stora jordbruksfastigheter till villatomter om 500–1 000 m² och större tomter om 10 000–15 000 m². Totalt utgörs området av 18 fastigheter med totalt omkring 50 permanentboende. Bebyggelsen utgörs främst av villor men det finns även småindustri. Området är inte detaljplanelagt.

NUVARANDE DRICKSVATTENSITUATION

Området försörjs med enskilda vattentäkter. Två fastighetsägare har rapporterat dricksvattenanalyser som visat tjänligt med anmärkning.

NUVARANDE AVLOPPSSITUATION

Fem fastigheters avloppsanläggningar bedöms undermåliga. Dessa behöver ersättas med helt nya anläggningar för att klara skyddsnivåkraven.

I dagsläget klarar en anläggning kraven för hög skyddsnivå. Tolv av fastigheterna klarar krav för normal skyddsnivå. För att klara kravet på hög skyddsnivå efter maximalt 15 års drifttid behöver i dagsläget åtta av anläggningarna förses med kompletterande fosforering. Övriga fyra behöver förses med kompletterande fosforering inom fem år.

KOMMUNALT LEDNINGSNÄT

Området är inte kommunalt verksamhetsområde för vatten och avlopp. Närmaste anslutningspunkter för dag- och spillvatten finns i Klågerupsvägen, ca 2 km norr om området. Närmaste vattenledningsnät 1,5 km norrut finns i Södra Sallerup. Det finns även möjlighet att ansluta såväl vatten som avlopp i Oxie 2,5 km söderut från området.

SKYDDSVÄRDE

Delar av området ligger inom riksintresse för naturvård Backlandskapet söder om Romeleåsen N 87.

Området ligger inom Sege å:s avrinningsområde. Sege å har bedömts ha måttlig-dålig ekologisk status. Sege å mynnar i havet i vattenförekomsten Lommabukten. Lommabukten har bedömts ha måttlig ekologisk status.

Avståndet till huvudrecipienten (fågelvägen) är ca 8 700–9 300 m.

Miljöförvaltningen har år 2009 låtit inventera bottenlevande djur och har 2011 låtit utföra en fiskundersökning i Sege å. Inga rödlistade bottenlevande djur påträffades. Naturvärdesbedömning för bottenlevande djur fastställdes 2009 till nivåerna allmän-hög. I Sege å har ål påträffats. Världspopulationen av ål anses ha minskat med 95 % sedan 80-talet och är listad som akut hotad. I Sege å sker reproduktion av öring vilken kan vara havsvandrande.

FRAMTIDA BEHOV

Ingen exploatering av området förväntas.

BEDÖMNING

Utredningsområdet Södra Fårabäck bedöms uppfylla kriterierna enligt 6 § i Lagen om allmänna vattentjänster. Här föreligger således kommunal skyldighet att ordna vattentjänster.

Inom området finns ett större antal befintliga bostäder. Endast en av de små enskilda avloppsanläggningarna uppfyller kraven motsvarande hög skyddsnivå. Behov finns att höja reningsgraden för resterande små avloppsanläggningar.

Dricksvattentäkter i området påvisar kvalitetsbrister.

Sammantaget är bedömningen att det finns skyldighet att inrätta verksamhetsområde för kommunala vattentjänster. I första hand är det stora behov av att omhänderta spillvatten genom kommunal anläggning, och i andra hand även att ordna dricksvattenförsörjningen i ett större sammanhang. Behov av kommunalt omhändertagande av dagvatten bedöms inte föreligga idag och inte heller uppstå inom en överskådlig framtid.

Norra Fårabäck

Bedömning	Vattentjänst
Stora behov och skyldighet för lösning i större sammanhang finns.	Spillvatten
Behov och skyldighet för lösning i större sammanhang finns.	Dricksvatten
Mindre behov men skyldighet för lösning i större sammanhang finns.	
Skyldighet för lösning i större sammanhang finns inte .	Dagvatten



Översiktskarta över utredningsområdet (observera att markerat område är ett utredningsområde, ett framtida verksamhetsområde kan komma att ha andra gränser).

Utökning av verksamhetsområde Södra Sallerup

Södra Sallerup är beläget direkt öster om Yttre Ringvägen och söder om Sallerupsvägen. Bebyggelsen är främst förlagd i en svacka längs med Klågerupsvägen. Tomterna är små och bebyggelsen utgörs främst av villor. I sydvästra delen av byn ligger Wowragården vilken avses att utvecklas till ett LSS-boende. Totalt utgörs området av 15 fastigheter med totalt omkring 20 permanentboende. Området är inte detaljplanelagt.

NUVARANDE DRICKSVATTENSITUATION

Södra Sallerup är kommunalt verksamhetsområde för dricksvatten. Ett flertal fastigheter förses dock med vatten från enskilda vattentäkter. Inga rapporter har meddelats om undermåligt dricksvatten från enskilda vattentäkter.

NUVARANDE AVLOPPSSITUATION

Tre fastigheter är anslutna till det kommunala avloppsledningsnätet genom avtalsanslutning till en kommunal ledning förlagd i Utflyktsstigen söder om byn. Två avloppsanläggningar i området bedöms som undermåliga. Dessa behöver ersättas med helt nya anläggningar för att klara skyddsnivåkraven.

I dagsläget klarar en anläggning kraven för hög skyddsnivå. Fem av fastigheterna klarar krav för normal skyddsnivå. För att klara kravet på hög skyddsnivå efter maximalt 15 års driftstid behöver i dagsläget tre av anläggningarna förses med kompletterande fosforrening. Den nyaste anläggningen behöver förses med kompletterande fosforrening inom fem år.

KOMMUNALT LEDNINGSNÄT

Södra Sallerup ingår delvis i beftintligt kommunalt verksamhetsområde för vatten, men inte för dag- respektive spillvatten. Dag- respektive spillvatten kan anslutas i Klågerupsvägen ca 500 m västerut. Utöver ledningsnätet i Klågerupsvägen så finns det en spillvattenledning i Utflyktsstigen söder om byn. Ledningen tar spillvatten från Bara och Klågerup i Svedala kommun. Svedala kommun har önskemål om att få släppa mer spillvatten till ledningen än vad som görs idag och det pågår därför en utredning om ledningens kapacitet. En anslutning av Södra Sallerup utreds i samband med detta.

SKYDDSVÄRDE

Området ligger inom riksintresse för kulturmiljö Södra Sallerup M:K 181 och delar av området ligger inom riksintresse för naturvård Backlandskapet söder om Romeleåsen N 87.

Området ligger inom Sege å:s avrinningsområde. Sege å har bedömts ha måttlig-dålig ekologisk status. Sege å mynnar i havet i vattenförekomsten Lommabukten. Lommabukten har bedömts ha måttlig ekologisk status.

Avståndet till huvudrecipienten (fågelvägen) är ca 7 400–7 900 m.

Miljöförvaltningen har år 2009 låtit inventera bottenlevande djur och har 2011

låtut utföra en fiskundersökning i Sege å. Inga rödlistade bottenlevande djur påträffades. Naturvärdesbedömning för bottenlevande djur fastställdes 2009 till nivåerna allmän-hög. I Sege å har ål påträffats. Världspopulationen av ål anses ha minskat med 95 % sedan 80-talet och är listad som akut hotad. I Sege å sker reproduktion av öring vilken kan vara havsvandrande.

FRAMTIDA BEHOV

Ingen exploatering av området förväntas.

BEDÖMNING

Även om antalet fastigheter endast är 15 finns behov av en kommunal lösning för spillvatten. Endast en enskild avloppsanläggning uppfyller kraven på hög skyddsnivå. Tomterna är små och ligger tätt i en svacka och har dåliga geologiska förutsättningar för infiltration. Avståndet till befintligt spillvattenledningsnät är relativt kort. Då verksamhetsområdet för dricksvatten inte omfattar alla fastigheter ska detta utvidgas. Det kan även finnas behov av en samlad lösning för dagvatten. Detta ska utredas vidare i projekteringsfasen.

Södra Sallerup

Bedömning	Vattentjänst
Stora behov och skyldighet för lösning i större sammanhang finns.	
Behov och skyldighet för lösning i större sammanhang finns.	Spillvatten
Mindre behov men skyldighet för lösning i större sammanhang finns.	
Skyldighet för lösning i större sammanhang finns inte .	



Översiktskarta över utredningsområdet (observera att markerat område är ett utredningsområde, ett framtida verksamhetsområde kan komma att ha andra gränser).

Utökning av verksamhetsområde Tullstorp

Tullstorpsområdet är beläget öster om Toftanäs handelsområde innanför yttre ringvägen. Tomtstorlekarna varierar från mindre villatomter till större lantbruksfastigheter. Flertalet lantbruksfastigheter har inriktats mot växthusodling. Ett flertal av dessa växthusodlingar är numera avvecklade. Området är i Översiktsplan för Malmö (antagen 22 maj 2014) angivet som utbyggnadsområde för ny blandad stadsbebyggelse. Totalt utgörs området av 21 fastigheter med totalt omkring 70 permanentboende. Området är delvis detaljplanelagt.

NUVARANDE DRICKSVATTENSITUATION

Tullstorp är kommunalt verksamhetsområde för dricksvatten. Ett flertal fastigheter förses dock med vatten från enskilda vattentäkter. Inga rapporter har meddelats om undermåligt dricksvatten från enskilda vattentäkter.

NUVARANDE AVLOPPSSITUATION

Nio fastigheter är anslutna till det kommunala avloppsledningsnätet genom avtalsanslutningar. Elva avloppsanläggningar i området bedöms som undermåliga. Dessa behöver ersättas med helt nya anläggningar för att klara skyddsnivåkraven.

En av fastigheternas avlopp klarar krav för normal skyddsnivå. För att klara kravet på hög skyddsnivå efter maximalt 15 års drifttid behöver denna anläggning förses med kompletterande fosforrening.

KOMMUNALT LEDNINGSNÄT

Utredningsområdet ligger i anslutning till befintligt verksamhetsområde och såväl vatten- som avloppsledning kan nå inom 100 meter från området.

SKYDDSVÄRDE

Området ligger inom Risebergabäckens avrinningsområde. Risebergabäcken har inte statusklassats men Sege å, som Risebergabäcken rinner upp i, har bedömts ha måttlig-dålig ekologisk status. Sege å mynnar i havet i vattenförekomsten Lommabukten. Lommabukten har bedömts ha måttlig ekologisk status.

Avståndet till huvudrecipienten (fågelvägen) är ca 5 700–6 400 m.

Miljöförvaltningen har år 2009 låtit inventera bottenlevande djur och har 2011 låtit utföra en fiskundersökning i Risebergabäcken. En rödlistad bottenlevande art påträffades i bäcken, kräftdjuret *Proasellus coxalis*. Kräftdjuret klassas som starkt hotad (EN). *Proasellus* förekommer enbart i näringspåverkat vatten. Naturvärdesbedömning för bottenlevande djur fastställdes 2009 till mycket högt. I Risebergabäcken sker reproduktion av öring vilken kan vara havsvandrande.

Ett genomförande av VA-utbyggnadsplanen skulle minska näringsbelastningen på bäcken. Detta skulle kunna påverka förutsättningarna för *Proasellus* i och med dess preferens för näringsrikt vatten. Men då den moränlera som finns i Malmö är näringsrik kommer alltid en **bakgrundshalt** finnas i bäckens sediment.

Detta tillsammans med näringstillskottet från jordbruket bedöms tillräckligt för en god livsbetingelse för Proasellus. Övergödning är ett stort problem i många skånska vattendrag och genom att minska näringstillskottet kommer ett genomförande av VA-utbyggnadsplanen också gynna andra hotade arter.

FRAMTIDA BEHOV

Området kommer på sikt att omvandlas till blandad stadsbebyggelse. Det är dock i nuläget svårt att säga när detta kommer att ske.

BEDÖMNING

Inom området finns ett större antal glest belägna bostadsfastigheter. Området är delvis detaljplanlagt och kommer på sikt att omvandlas till blandad stadsbebyggelse. Det finns behov av att lösa omhändertagandet av spillvatten i ett större sammanhang. Ledningsutbyggnaden kommer dock först ske när detaljplanen genomförs. Då det redan finns verksamhetsområde för vatten och bostäderna ligger glest bedöms behovet inte vara så stort att en utbyggnad måste sättas igång innan dess. Ledningar som läggs ner innan exploateringen av området startar riskerar att hamna i vägen för och försvåra planens genomförande. Inga kända problem finns avseende omhändertagande av dagvatten för befintlig bebyggelse, men detta kommer sannolikt förändras när bebyggelsen förtätas. Behovet av kommunal dagvattenlösning kommer att utredas i projekteringskedet.

Tullstorp

Bedömning	Vattentjänst
Stora behov och skyldighet för lösning i större sammanhang finns.	
Behov och skyldighet för lösning i större sammanhang finns.	
Mindre behov men skyldighet för lösning i större sammanhang finns.	Spillvatten
Skyldighet för lösning i större sammanhang finns inte .	



Översiktsskarta över utredningsområdet (observera att markerat område är ett utredningsområde, ett framtida verksamhetsområde kan komma att ha andra gränser).

Tidsplan och finansiering

I tabellen nedan redovisas en sammanställning av föreslagna åtgärder, med tidssatt prioritering, för planerade åtgärder i de fyra utredningsområdena som bedömts ingå i utbyggnad av nya kommunala verksamhetsområden för vatten och avlopp.

OMRÅDE	ÅTGÄRD	TIDSPLAN	ANSVAR
Södra Fårabäck	Nytt verksamhetsområde för dricksvatten och spillvatten	2016–17	Kommunfullmäktige beslutar om utvidgning av verksamhetsområde. VA SYD bygger ut ledningsnätet.
Norra Fårabäck	Nytt verksamhetsområde för dricksvatten och spillvatten	2016–17	Kommunfullmäktige beslutar om utvidgning av verksamhetsområde. VA SYD bygger ut ledningsnätet.
Södra Sallerup	Nytt verksamhetsområde för spillvatten och utökat för dricksvatten	2018	Kommunfullmäktige beslutar om utvidgning av verksamhetsområde. VA SYD bygger ut ledningsnätet.
Tullstorp	Nytt verksamhetsområde för VA i samband med planerad exploatering.	ej tidssatt	

FINANSIERING

En översyn av anläggningsavgifterna i Malmös VA-taxa har gjorts under 2012. Det finns planer på att göra om taxekonstruktionen för att få samma taxekonstruktion inom alla VA SYDs medlemskommuner, men i nuläget finns inte planer på några större höjningar av anläggningsavgifterna. Utbyggnaden enligt denna VA-utbyggnadsplan bedöms inte utgöra någon större del av den framtida exploateringen i kommunen. Någon ytterligare finansiering bedöms inte som nödvändig för att realisera VA-utbyggnadsplanen.

HANTERING AV OMRÅDEN SOM LIGGER SENT I TIDSPLANEN

Då inga av de områden som listats beräknas ha byggstart senare än om fem år anses det inte rimligt att i nuläget kräva en annan vatten- eller avloppshantering än vad som förekommer i dagsläget.

Övriga utredda områden

Kvarnby

Kvarnby är beläget väster om Yttre Ringvägen öster om Jägersro. Tomterna är små och bebyggelsen utgörs huvudsakligen av villor och lantgårdar. I byn finns också Kvarnby folkhögskola med cirka 70 elever samt Malmö viltvårdsförening. Totalt utgörs området av 14 fastigheter bebodda med totalt omkring 30 permanentboende. Området är inte detaljplanelagt.

NUVARANDE DRICKSVATTENSITUATION

Kvarnby är kommunalt verksamhetsområde för dricksvatten. Ett flertal fastigheter förses dock med vatten från enskilda vattentäkter. Inga rapporter har meddelats om undermåligt dricksvatten från enskilda vattentäkter.

NUVARANDE AVLOPPSSITUATION

Fyra fastigheter är anslutna till det kommunala avloppsledningsnätet genom en avtalsanslutning. Sex avloppsanläggningar i området bedöms som undermåliga. Dessa behöver ersättas med helt nya anläggningar för att klara skyddsnivåkraven.

Tre av fastigheterna klarar krav för normal skyddsnivå. För att klara kravet på hög skyddsnivå efter maximalt 15 års driftstid behöver i dessa anläggningar förses med kompletterande fosforrening. En fastighet har inget avlopp.

KOMMUNALT LEDNINGSNÄT

Delar av området ingår i verksamhetsområde för vatten, men inte för dag- och spillvatten. Dag- och spillvatten kan anslutas vid Husie boställe 1 km västerut.

SKYDDSVÄRDE

Området ligger inom Risebergabäckens avrinningsområde. Risebergabäcken har inte statusklassats men Sege å, som Risebergabäcken rinner upp i, har bedömts ha måttlig-dålig ekologisk status. Sege å mynnar i havet i vattenförekomsten Lommabukten. Lommabukten har bedömts ha måttlig ekologisk status

Avståndet till huvudrecipienten (fågelvägen) är ca 7 700–7 900 m.

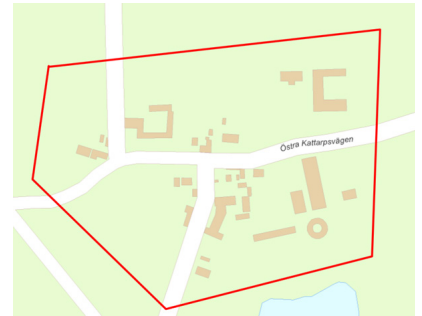
Miljöförvaltningen har år 2009 låtit inventera bottenlevande djur och har 2011 låtit utföra en fiskundersökning i Risebergabäcken. En rödlistad bottenlevande art påträffades i bäcken. Kräftdjuret *Proasellus coxalis* klassas som starkt hotad (EN). *Proasellus* förekommer enbart i näringspåverkat vatten. Naturvärdesbedömning för bottenlevande djur fastställdes 2009 till mycket högt. I Risebergabäcken sker reproduktion av öring vilken kan vara havsvandrande.

FRAMTIDA BEHOV

Området kommer med all sannolikhet inte att exploateras inom överskådlig tid.

BEDÖMNING

Gränsen för kommunalt verksamhetsområde för dricksvatten ska ses över. Skyldighet till en lösning för avlopp i ett större sammanhang bedöms ej föreligga då antalet fastigheter är för lågt och då enskilda lösningar bedöms möjliga ur miljö- och hälsosynpunkt.



Kvarnby

Bedömning	Vattentjänst
Stora behov och skyldighet för lösning i större sammanhang finns.	
Behov och skyldighet för lösning i större sammanhang finns.	
Mindre behov men skyldighet för lösning i större sammanhang finns.	
Skyldighet för lösning i större sammanhang finns inte .	Spillvatten Dagvatten

Kvissle by

Kvissle by är belägen vid Sallerupsvägen i östra delen av kommunen, vid gränsen mot Svedala. Fastigheterna i byn är tätt belägna och karaktäriseras av små tom-tarealer med hög bebyggelsegrad. Byn ligger mycket nära recipienten Sege å. På motsatt sida ån, i Svedala kommun, finns en ungefär lika stor bebyggelse förlagd i en bygata. Totalt utgörs området av 11 fastigheter i Malmö kommun bebodda med totalt omkring 40 permanentboende. Därtill finns tio fastigheter i Svedala kommun. Området är inte detaljplanelagt.



NUVARANDE DRICKSVATTENSITUATION

Området försörjs med enskilda vattentäkter. Tre fastighetsägare har rapporterat dricksvattenanalyser som visat tjänligt med anmärkningar. Resterande åtta fastighetsägare har rapporterat att de har erhållit tjänliga dricksvattenprov.

NUVARANDE AVLOPPSSITUATION

Två avloppsanläggningar i området bedöms som undermåliga. Dessa behöver ersättas med helt nya anläggningar för att klara skydds nivåkraven.

I dagsläget klarar en anläggning kraven för hög skydds nivå. Nio av fastigheterna klarar krav för normal skydds nivå. För att klara kravet på hög skydds nivå efter maximalt 15 års driftstid behöver i dagsläget 8 av dessa anläggningar förses med kompletterande fosforering. Den sista behöver förses med kompletterande fosforering inom fem år.

KOMMUNALT LEDNINGSNÄT

Området ingår ej i verksamhetsområde allmänna vattentjänster. Närmaste självfallsledning finns ca 2,5 km västerut i Klågerupsvägen. Det finns även en tryckledning ca 400 m norrut i Utflyktsstigen, men det är oklart om det går att ansluta till denna. Vattenledning finns i S Sallerup, ca 2km västerut.

Fastighetägarna i Kvissle by har erbjudits en kommunal spillvattenanslutning med gemensam anslutningspunkt till Svedala kommun, men har tackat nej till denna möjlighet.

SKYDDSVÄRDE

Området ligger inom riksintresse för naturvård Backlandskapet söder om Romeleåsen N 87.

Området ligger inom Sege å:s avrinningsområde. Sege å har bedömts ha måttlig-dålig ekologisk status. Sege å mynnar i havet i vattenförekomsten Lommabukten. Lommabukten har bedömts ha måttlig ekologisk status.

Avståndet till huvudrecipienten (fågelvägen) är ca 9 300 – 9 400 m.

Miljöförvaltningen har år 2009 låtit inventera bottenlevande djur och har 2011 låtit utföra en fiskundersökning i Sege å. Inga rödlistade bottenlevande djur påträffades. Naturvärdesbedömning för bottenlevande djur fastställdes 2009 till nivåerna allmän-hög. I Sege å har ål påträffats. Världspopulationen av ål anses ha minskat med 95 % sedan 80-talet och är listad som akut hotad. I Sege å sker reproduktion av öring vilken kan vara havsvandrande.

FRAMTIDA BEHOV

Ingen exploatering av området förväntas.

BEDÖMNING

Skyldighet till en lösning för dricksvatten och avlopp i ett större sammanhang bedöms ej föreligga då antalet fastigheter är för lågt och då enskilda lösningar bedöms möjliga ur miljö- och hälsosynpunkt.

Kvissle

Bedömning	Vattentjänst
Stora behov och skyldighet för lösning i större sammanhang finns.	
Behov och skyldighet för lösning i större sammanhang finns.	
Mindre behov men skyldighet för lösning i större sammanhang finns.	
Skyldighet för lösning i större sammanhang finns inte.	Dricksvatten Spillvatten Dagvatten

Särslövsvägen / Mor Marnas väg

Området ligger i östra delen av kommunen, öster om yttre ringvägen och norr om Sallerupsvägen. I områdets västra respektive östra del finns villabebyggelse i grupper om fem till sex fastigheter vardera. Mellan dessa bebyggelsegrupper finns en gles bebyggelse om ca tio gårdsfastigheter. Vid dessa gårdar bedrivs lantbruksverksamhet eller mindre näringsverksamhet. Totalt utgörs området av 21 fastigheter bebodda med totalt omkring 60 permanentboende. Området är inte detaljplanelagt.



NUVARANDE DRICKSVATTENSITUATION

Området försörjs med dricksvatten från enskilda täkter och kommunalt dricksvattennät. Inga fastighetsägare har rapporterat undermåliga dricksvattenanalyser.

NUVARANDE AVLOPPSSITUATION

Elva fastigheters avloppsanläggningar bedöms undermåliga. Dessa behöver ersättas med helt nya anläggningar för att klara skyddsnivåkraven.

I dagsläget klarar en anläggning kraven för hög skyddsnivå. Sju av fastigheterna klarar krav för normal skyddsnivå. För att klara kravet på hög skyddsnivå efter maximalt 15 års drifttid behöver i dagsläget två av anläggningarna förses med kompletterande fosforering. Övriga fem behöver förses med kompletterande fosforering inom tio år.

Vid två fastigheter är avloppsanläggningen inte statusbedömd.

KOMMUNALT LEDNINGSNÄT

Området ingår i verksamhetsområde för vatten, men ej för dag- och spillvatten. Dag- och spillvatten kan anslutas i Fortunavägen, ca 1 km västerut från området.

SKYDDSVÄRDE

En begränsad del av området ligger inom riksintresse N 87 Backlandskapet söder om Romeleåsen.

Området ligger inom Sege å:s avrinningsområde. Sege å har bedömts ha måttlig-dålig ekologisk status. Sege å mynnar i havet i vattenförekomsten Lommabukten. Lommabukten har bedömts ha måttlig ekologisk status.

Avståndet till huvudrecipienten (fågelvägen) är ca 6 000 – 7 500 m.

Miljöförvaltningen har år 2009 låtit inventera bottenlevande djur och har 2011 låtit utföra en fiskundersökning i Sege å. Inga rödlistade bottenlevande djur påträffades. Naturvärdesbedömning för bottenlevande djur fastställdes 2009 till nivåerna allmän-hög. I Sege å har ål påträffats. Världspopulationen av ål anses ha minskat med 95 % sedan 80-talet och är listad som akut hotad. I Sege å sker reproduktion av öring vilken kan vara havsvandrande.

FRAMTIDA BEHOV

Ingen exploatering av området förväntas.

BEDÖMNING

Skyldighet till en lösning för dricksvatten och avlopp i ett större sammanhang bedöms ej föreligga då bebyggelsen är så gles att enskilda lösningar bedöms möjliga ur miljö- och hälsosynpunkt.

Särslövsvägen / Mor Marnas väg

Bedömning	Vattentjänst
Stora behov och skyldighet för lösning i större sammanhang finns.	
Behov och skyldighet för lösning i större sammanhang finns.	
Mindre behov men skyldighet för lösning i större sammanhang finns.	
Skyldighet för lösning i större sammanhang finns inte .	Spillvatten Dagvatten



Rönneback och Björka Ridcenter

Vid Rönneback, söder om Oxie, finns en golfklubb med en 18-hålsbana, inomhus-hall och restaurang. Fyra bostadsfastigheter av villakarakter ligger inneslutna inom golfbanans område. Björka ridcenter är en gård söder om golfbanan med cirka 30 hyrboxplatser för hästar. Totalt utgörs området av sju fastigheter. Golfbanan är detaljplanelagd.

NUVARANDE DRICKSVATTENSITUATION

Golfbanan och fastigheterna inom området är anslutna till det kommunala dricksvattennätet. Björka Ridcenter har en enskild vattentäkt. Inga rapporter har meddelats om undermåligt dricksvatten från den enskilda vattentäkten.

NUVARANDE AVLOPPSSITUATION

Ingen av fastigheternas avloppsanläggningar bedöms undermåliga. Dock klarar heller ingen avloppsanläggning kravet för hög skyddsnivå då samtliga nio fastigheter behöver förses med kompletterande fosforering. För att klara kravet på hög skyddsnivå efter maximalt 15 års driftstid behöver i dagsläget åtta av anläggningarna förses med kompletterande fosforering. Den sista fastigheten behöver förses med kompletterande fosforering inom fem år.

KOMMUNALT LEDNINGSNÄT

Området ligger utanför verksamhetsområde för allmänt vatten och avlopp. Vatten och spillvatten kan anslutas i korsningen Emil Göranssonsväg och Törringevägen, ca 500 m väster om området. Dagvatten finns i Törringevägen, ca 300 m från området.

SKYDDSVÄRDE

Området ligger inom Sege å:s avrinningsområde. Sege å har bedömts ha måttlig-dålig ekologisk status. Sege å mynnar i havet i vattenförekosten Lommabukten. Lommabukten har bedömts ha måttlig ekologisk status.

Avståndet till huvudrecipienten (fågelvägen) är ca 12 200–12 700 m.

Miljöförvaltningen har år 2009 låtit inventera bottenlevande djur och har 2011 låtit utföra en fiskundersökning i Sege å. Inga rödlistade bottenlevande djur påträffades. Naturvärdesbedömning för bottenlevande djur fastställdes 2009 till nivåerna allmän-hög. I Sege å har ål påträffats. Världspopulationen av ål anses ha minskat med 95 % sedan 80-talet och är listad som akut hotad. I Sege å sker reproduktion av öring vilken kan vara havsvandrande.

FRAMTIDA BEHOV

Ingen omfattande exploatering av området förväntas inom överskådlig tid.

BEDÖMNING

Området försörjs redan idag med kommunalt dricksvatten. Skyldighet till en lösning för avlopp i ett större sammanhang bedöms ej föreligga då antalet fastigheter är för lågt och då enskilda lösningar bedöms möjliga ur miljö- och hälsosynpunkt. Möjlighet till avtalsanslutningar finns dock vid intresse för fastighetsägare att ansluta sig till det kommunala spillvattennätet.

Rönneback och Björka Ridcenter

Bedömning	Vattentjänst
Stora behov och skyldighet för lösning i större sammanhang finns.	
Behov och skyldighet för lösning i större sammanhang finns.	
Mindre behov men skyldighet för lösning i större sammanhang finns.	
Skyldighet för lösning i större sammanhang finns inte.	Dricksvatten Spillvatten Dagvatten

Övriga områden

Vid fastställande av utredningsområden har även Östra Kattarp, Krumby, södra Hyllie och sydvästra Glostorp granskats. Områdena har i tidigt skede bedömts ej utgöra ett större sammanhang varför någon vidare utredning ej genomförts.

För områdena Almåsa fritidsby och Kölnans fritidsby har konstaterats att mer omfattande utredningar krävs innan ställningstaganden kan göras. Att VA-situationen behöver åtgärdas på båda platserna står dock klart. En inventering av nuvarande förhållanden har genomförts och behöver analyseras i förhållande till tänkbara tekniska lösningar, juridiska aspekter, ansvarsförhållanden och finansieringsfrågor. För att inte försena beslut kring övriga delar av VA-utbyggnadsplanen har Almåsa och Kölnan lyfts ut ur planen tills vidare.

Östra Kattarp

Östra Kattarp är en liten by i åkerlandskapet belägen öster om Yttre Ringvägen. Byn består av 6 fastigheter, med främst lantbruksbebyggelse med aktivt lantbruk. Skyldighet till en lösning för dricksvatten och avlopp i ett större sammanhang bedöms ej föreligga då antalet fastigheter är för lågt och då enskilda lösningar bedöms möjliga ur miljö- och hälsosynpunkt. Fastighetsägare har begärt prövning hos länsstyrelsen avseende 6§ LAV.

Krumby

Krumby, sydväst om Oxie är i huvudsak försörjt med kommunalt dricks- och spillvatten och ligger inom verksamhetsområde för dessa vattentjänster. I området norra del finns 4 fastigheter med små avloppsanläggningar. Gränsen för större sammanhang bedöms ej uppfyllas då antalet fastigheter är för lågt och avstånden mellan fastigheterna är för långt. Fastighetsägare har begärt prövning hos länsstyrelsen avseende 6§ LAV. Länsstyrelsen avslag prövningen, men fastigheterna kan fortfarande ansluta sig till den allmänna VA-anläggningen via avtal.

Södra Hyllie

Området som präglas av varierad stadsnära bebyggelse är beläget söder om nybyggnadsområdet kring Hyllie station. Område är enligt förslag till översiktsplan angivet som utbyggnadsområde för blandad stadsbebyggelse. Utbyggnadstakten är osäker och därmed oklart när befintlig bebyggelse kan anslutas till kommunalt avlopp i samband med nybyggnad i området. Ledningar som läggs ner innan exploateringen av området startar riskerar att hamna i vägen för och försvåra genomförandet av utbyggnaden. Området bedöms ej utgöra något större sammanhang i dagsläget.

Sydvästra Glostorp

Området ligger utanför Tygelsjö strax öster om Trelleborgsvägen (E6). Totalt utgörs området av 14 fastigheter bebodda med totalt x permanentboende. Området är inte detaljplanelagt och utgörs framförallt av jordbruksfastigheter. Flertalet fastigheter har stora arealer åkermark och flera byggnader. Området försörjs med enskilda vattentäkter och avloppsanläggningar. Ingen exploatering av området förväntas. Skyldighet till en lösning för dricksvatten och avlopp i ett större sammanhang bedöms ej föreligga då antalet fastigheter är för lågt och då enskilda lösningar bedöms möjliga ur miljö- och hälsosynpunkt. Merparten av de små avloppsanläggningarna i området behöver dock uppgraderas för att klara hög skyddsnivå.

Som alternativ till uppgradering av enskilda små avloppssystem har fastighetsägare i området har blivit anvisade en förbindelsepunkt i anslutning till befintligt ledningsnät i Glostorphs by, dit anslutning till den allmänna anläggningen kan ske via avtal.

Miljökvalitetsnormer och vattenförekomster

Hot mot miljökvalitetsnormerna i vattenförekomster som används som dricksvatten

För närvarande har samtliga grundvattenförekomster god status. Planens genomförande bedöms inte medföra några negativa konsekvenser för vare sig kvalitativ eller kvantitativ status för grundvatten.

Miljökvalitetsnormer och avloppshantering

Samtliga ytvattenförekomster i kommunen kommer att beröras eftersom de utsätts för påverkan från avloppsvatten i någon omfattning.

ÅARNA

Sege å:s avrinningsområde präglas av jordbruksmark. I avrinningsområdets sydöstra delar utgörs markanvändningen av skog och lägre intensivt brukad åkarmark. I de västra delarna nära åns utlopp i Öresund passerar ån genom Malmö och Burlövs kommuner där marken huvudsakligen är bebyggd. Intensivt odlade delar finner man längs åns huvudfåra i Svedala och Malmö samt i de nedre delarna av Torrebergabäcken och Spångholmsbäcken. Den ekologiska statusen för Sege å bedöms som otillfredsställande och ån ligger i riskzonen för att inte klara god ekologisk status inom förvaltningscykeln 2009–15.

För Sege å och Gessiebäcken finns undantag från MKN för flödesregleringar (2021), morfologiska förändringar (2021) och övergödning (2027). Övergödning av vattenmiljön är ett stort miljöproblem och det kommer att krävas flera åtgärdsinsatser under en längre tid innan vattenförekomsten uppnår god ekologisk status. Dessa insatser behöver genomföras stegvis för att få en bra effekt. Planering och genomförande av dessa stegvisa åtgärder samt kontroll av åtgärdernas effekt kommer att ta tid och därför har åtgärder för vattendragen fått tidsfrist till år 2027.

HAVET

Malmös tre kustvattenförekomster Lommabukten, Södra Öresunds kustvatten och Höllviken bedöms ha måttlig ekologisk status och god kemisk status. Dessa bedöms ha risk att inte nå god ekologisk status till år 2015. Undantag har därför givits från MKN avseende övergödning till 2021. Övergödning av vattenmiljön är ett stort miljöproblem och det kommer att krävas flera åtgärdsinsatser under en längre tid innan vattenförekomsten uppnår god ekologisk status. Dessa insatser behöver genomföras stegvis för att få en bra effekt. Planering och genomförande av dessa stegvisa åtgärder samt kontroll av åtgärdernas effekt kommer att ta tid och därför har åtgärder för kustvattenförekomsterna fått tidsfrist till år 2027. Gemensamma internationella insatser för att minska näringsämnestillförseln har stor betydelse för att minimera påverkan på de svenska kustvattnen.

Sammanfattning

Sammanfattningsvis är det största problemet i vattenförekomsterna inom kommunen övergödning till följd av transport av näringsämnen från lantbruk, dagvatten samt enskilda- och kommunala avlopp. Inom avrinningsområdet för Sege å står de små avloppen för ca 10 % av fosfortillförseln och 1 % av kvävetillförseln. Att exakt kvantifiera den reduktion av fosfor- och kväveutsläppen som ett genomförande av planen kommer att medverka till är svårt, ändock kommer reduktionen att bli betydande.

Vid genomförande av VA-utbyggnadsplanen kommer 65–70 små avloppsanläggningar att upphöra i och med anslutning till kommunalt avlopp. Därtill kommer planen medföra tydlighet för ägare till resterande omkring 350 små avloppsanläggningar genom att deras fastigheter inte kommer kunna anslutas till kommunalt avlopp. Med vetskap om att de även fortsatt kommer att få rena sitt avloppsvatten enskilt, tillsammans med krav i miljöförvaltningens tillsyn, bedöms öka fastighetsägarnas incitament att uppgradera sina små avlopp med bättre reningsgrad. De kommunala reningsverken i Malmö har en reningsgrad om cirka 95% reduktion av fosfor och 75–80 % reduktion av kväve. Reningsgraden i ett nytt enskilt avlopp är 90% fosfor och 50% kväve. Reningsgraden för ett enklare enskilt avlopp är 10–45% reduktion av fosfor och 15–25% av kväve. Anslutningar till kommunalt avlopp medför alltså störst reduktion av utsläppen. Utsläppsplatsen flyttas då också från åarna till havet. Även uppgradering av ett enskilt avlopp medför stor reduktion av fosfor och kväveutsläpp.

VA i detaljplaner

Detaljplaneringer utgår ifrån översiktsplanen. Som regel ansluts ett detaljplanelagt område till kommunens VA-nät. VA SYD deltar i detaljplansprocessen, och kontrollerar även att detaljplanerna efterföljs i bygglovsskedet. I enstaka fall, där anslutning till VA-nätet inte bedöms som möjligt, kan det dock hända att kommunen skapar en lokal lösning eller att det i planens villkorsbestämmelser stipuleras att en anläggning för avlopp, som kommunen inte ska vara huvudman för, måste ha kommit till stånd, om lov ska kunna ges (PBL 4 kap. 14§). Sådana områden saknas i Malmö stad.

