



Datum

2023-03-02

Vår referens

Mårten Spanne

Miljöingenjör

marten.spanne@malmo.se

**Remiss från E.ON Energidistribution AB om samråd enligt miljöbalken
avseende planerade 130 kV kraftledningar i Lockarp
MN-2023-2046**

Sammanfattning

Eon Energidistribution AB planerar att placera nya markförlagda kraftledningar för att ansluta den planerade omformarstationen utmed befintlig järnväg i Lockarp i Malmö kommun till elnätet. Eon har tagit fram tre olika markledningsalternativ och ur hälsosynpunkt har miljönämnden inget att erinra mot något av de tre alternativen men ser att sträckningsalternativ B har minst påverkan på naturvärden i området.

Förslag till beslut

1. Miljönämnden svarar på E.ON Energidistribution AB:s remiss enligt förvaltningens förslag till yttrande.
2. Miljönämnden justerar paragrafen omedelbart.

Beslutsunderlag

- Tjänsteskrivelsen, daterad 2023-03-03
- Bilaga 1: Samrådsunderlag Lockarp.pdf

Beslutsplanering

Miljönämnden, 2023-03-29

Beslutet skickas till

NEKTAB - Nordisk ElkraftTeknik AB

Ärendet

Eon Energidistribution AB har översänt förslag på placering av nya markförlagda kraftledningar till bland annat miljönämnden för samråd. Svar önskas senast 2023-03-10, men anstånd har begärts och meddelats så att svar ska lämnas direkt efter miljönämndens sammanträde 2023-03-29.

Bakgrund

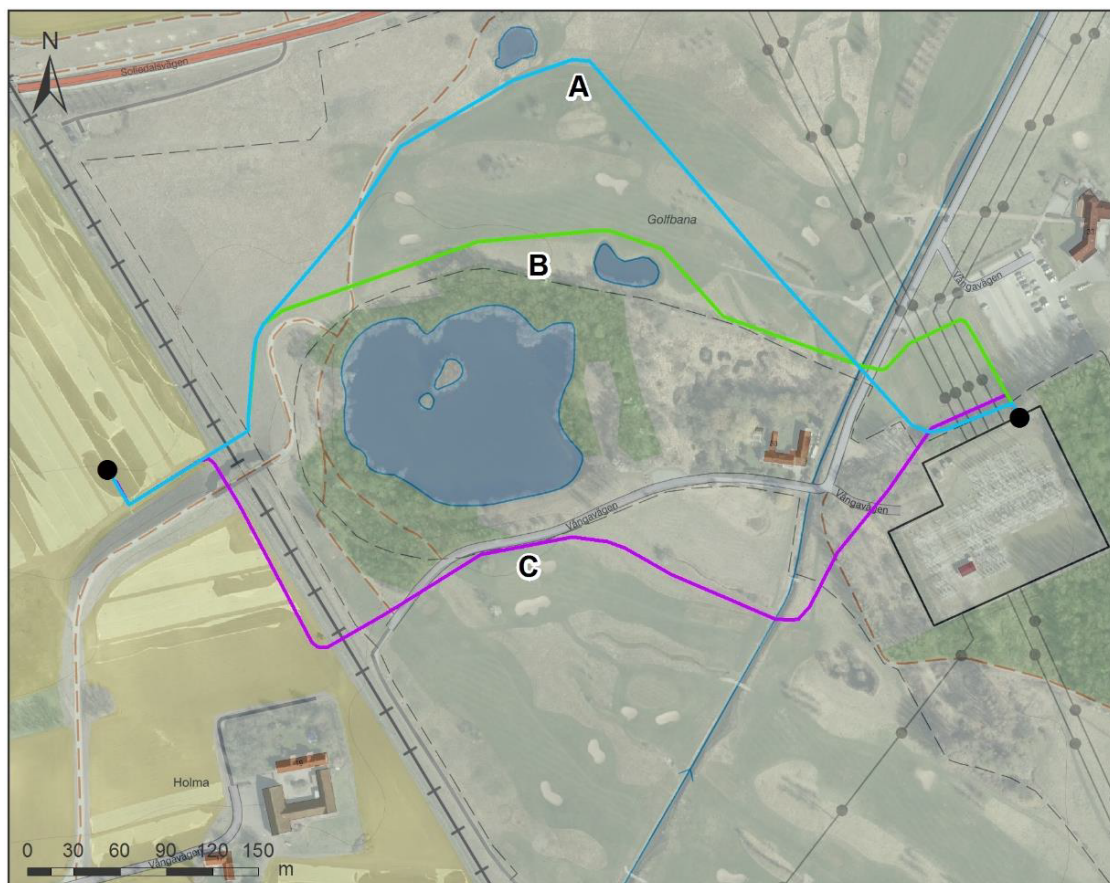
Eon Energidistribution AB avser att gräva ned två nya 130 kV markkablar (2 x 130 kV) bredvid varandra längs en sträcka på ca 0,8 km mellan en befintlig transformatorstation i Käglinge och

Trafikverkets nya omformarstation i Lockarp. För närvarande pågår planering av Trafikverkets nya omformarstation placerad väster om järnvägsspåret vid Lockarp som ingår i spårsträckan Helsingborg-Trelleborg. Den nya omformarstationen ska försörja järnvägens kontaktledningar i regionen med ström.

Inför ansökan om tillstånd för att få uppföra och driva den planerade kraftledningen genomförs samråd enligt 6 kap. 23–26 §§ samt 6 kap. 28–32 §§ miljöbalken. Samrådet genomförs som ett undersökningssamråd med ett genomförande som även uppfyller kraven på ett avgränsningssamråd (6 kap. 24 § punkt 2) om länsstyrelsen väljer att fatta beslut om att verksamheten kan antas medföra betydande miljöpåverkan. Samråd ska enligt miljöbalken genomföras i första hand med länsstyrelsen, tillsynsmyndigheten och enskilda berörda, men för att ge möjlighet för berörda att tidigt följa utvecklingen i projektet har Eon valt att från början samråda brett och att samråda med samtliga instanser som kan tänkas kunna påverkas av åtgärden.



Figur 1. Arbetsområdets lokalisering



Figur 2. Översikt över de olika sträckningsalternativen.

Bedömning

Eon har gjort en grundlig inledande analys av den miljöpåverkan och de risker som kan förväntas av de presenterade alternativen för ledningsdragning, för att om möjligt upptäcka och undvika komplikationer i senare delar av projektet. Detta gör att det är relativt lätt att bedöma alternativen inbördes och om påverkan på omgivningen kan antas bli acceptabel.

Eons inledande analys av påverkan från de olika föreslagna alternativ som presenteras, avseende elektromagnetiska fält i förhållande till befintliga bostäder, indikerar att den är godtagbar för samtliga alternativ. Miljönämnden har därför ur hälsosynpunkt inget att erinra mot något av de tre föreslagna markledningsalternativen (A-C). Däremot är sträckningsalternativ B mest gynnsamt ur naturvårdssynpunkt då man undviker att fälla träd i ett av de få skogsbestånd som finns i området.

Förvaltningens förslag till yttrande

Miljönämnden förordar sträckningsalternativ B eftersom detta alternativ har minst påverkan på naturvärden då man undviker att fälla träd i ett av de få skogsbestånd som finns i området. Vid eventuell fällning av träd eller annat intrång i naturvärden föreslår miljönämnden att kompensationsåtgärder ska vidtas.

Barnkonventionen

Beaktande av barnkonventionen är inte aktuellt i detta ärende.

Förslaget har utarbetats av Märten Spanne, Miljöingenjör. Samråd har skett med Fastighets- och Gatukontoret samt Stadsbyggnadskontoret.

Ansvariga

Rebecka Persson
Miljödirektör

Henric Nilsson
Enhetschef
Enheten för miljöövervakning och analys
Miljöstrategiska avdelningen