

# MKB TILL DETALJPLAN FÖR FASTIGHETEN BUNKEFLOSTRAND 155:5 (DP 5624)



REV 2022-02-21

2020-09-11

**UPPDRAG**

301624, MKB till DP 5624 (Limhamns skjutbana)

Titel på rapport:

MKB till detaljplan för fastigheten Bunkeflostrand 155:5 (DP 5624)

Status:

Slutleverans

Datum:

2020-09-11

Rev 2022-02-21

**MEDVERKANDE**

Beställare:

Malmö stad

Kontaktperson:

Johanna Perlau/Ivan Gallardo

Konsult:

Tyréns AB

Uppdragsansvarig:

Ida Marttila

Expert naturmiljö

Åsa Röstell

Medverkande naturmiljö

Louise Berglund

Kvalitetsgranskare:

Hans Berglund

Revidering 2022-02-21 avser komplettering med ytterligare ett alternativ, jämförelsealternativ 4. Miljökonsekvensbeskrivningen har också kompletterats med resultat från groddjursinventering och fladdermusinventering, samt en beskrivning av processen för detaljplanarbetet och denna miljökonsekvensbeskrivning.

Sedan denna MKB skrevs år 2020 har en ny EU-dom gällande artskyddet kommit, vilket kan förändra svensk praxis rörande artskyddet. Därför kan artskyddsfrågan komma att behöva ses över.

Bild framsida: Snedflygfoto över delar av planområdet, sett från norr. (Källa: Malmö stad)

## SAMMANFATTNING

Miljökonsekvensbeskrivningen tillhör detaljplanen för del av fastigheten Bunkeflostrand 155:5, som syftar till att uppföra bostäder och förskola på mark som tidigare använts som skjutbana. Delar av planområdet har höga naturvärden varmed planområdet föreslås delvis planläggas som naturmark och skötsel förutsätts ske i Malmö stads regi.

Området utgörs huvudsakligen av gräsmarker som tidigare har hävdats. Den västra delen av planområdet har fram till år 2007 huvudsakligen utnyttjats som skjutbana med tillhörande föreningslokaler för skytteföreningen. Den östra delen utgörs av en outnyttjad, gräsbevuxen yta. Planområdet hyser höga naturvärden och en stor artrikedom samt fungerar som en grön korridor idag. I väster angränsar planområdet till naturreservatet *Bunkeflo strandängar*. Kustremsan väster om planområdet omfattas också av riksintresse för naturvård *Måkläppen-Limhamnströskeln*. Cirka 500 meter nordöst om planområdet finns Limhamns kalkbrott som utgör naturreservat och Natura 2000-område.

Denna miljökonsekvensbeskrivning syftar till att belysa de miljökonsekvenser som kan tänkas uppstå vid genomförandet av planen fullt ut samt beskriva hur eventuella negativa miljökonsekvenser kan minimeras eller undvikas. Den miljöaspekten som behandlas är naturmiljö. Förutom konsekvensbedömning av nollalternativet och planalternativet görs även en bedömning av fyra jämförelsealternativ. Jämförelsealternativ 1 innebär en begränsad utbyggnad av planområdet och de viktigaste områdena utifrån natursynpunkt undantas från exploatering. I både jämförelsealternativ 2 och 3 undantas planområdet från exploatering i sin helhet. Jämförelsealternativ 2 innebär att hela planområdet planläggs som naturmark och jämförelsealternativ 3 att befintligt naturreservat *Bunkeflo strandängar* utvidgas till att omfatta planområdet. Jämförelsealternativ 4 innebär en begränsad exploatering där inga utpekade naturvärden påverkas direkt.

Nollalternativet innebär att dagens markanvändning fortgår det vill säga att området förblir obebyggt. Nollalternativ bedöms medföra små till måttliga negativa konsekvenser för naturmiljön till följd av att ingen skötsel inom området kommer att ske med igenväxning som följd. Jämfört med nollalternativet bedöms planförslaget innebära stora negativa konsekvenser på grund av att stora delar av området exploateras och miljön förändras väsentligt. Lanspråktagandet medför att livsmiljöer försvinner eller försämras och arters spridningsmöjligheter försämras. Det i sin tur leder till att arter försvinner från området. Därtill kan den ökade mängden människor som rör sig i området innebära ökat slitage och störning. Något som bedöms emellertid som positivt i förhållande till nollalternativet är skötseln som förutsetts ske inom området som planläggs som naturmark.

Jämförelsealternativ 1, som innebär en begränsad exploatering av planområdet och därmed att mer naturmark behålls, medför en mindre negativ påverkan på naturmiljön i området i jämförelse med planförslaget. Områden med de högsta värdena undantas från exploatering men exempelvis vissa arters spridningsmöjligheter försämras. Även jämförelsealternativ 1 medför att miljön förändras i stor grad samt det uppstår ökat slitage och störning till följd av att antalet människor som rör sig i området ökar. I jämförelsealternativ 1 förutsätts också skötsel ske inom området som planläggs som naturmark, vilket bedöms som positivt i förhållande till nollalternativet. Konsekvensen till följd av jämförelsealternativ 1 bedöms sammantaget som måttlig negativ i förhållande till nollalternativet.

Både jämförelsealternativ 2 och 3 bedöms medföra stora positiva konsekvenser för naturmiljön i jämförelse med nollalternativet då planområdet i sin helhet undantas från exploatering. Jämförelsealternativ 2 och 3 säkerställer framtida skötsel vilket är viktigt för naturmiljöerna och arterna som är beroende av hävd. Jämförelsealternativ 3 ger ett långsiktigt skydd mot framtida exploatering genom bildandet av naturreservat och bedöms därmed som det bästa alternativet ur naturmiljösynpunkt. Jämförs dessa två alternativ med planförslaget och jämförelsealternativ 1, som båda innebär en exploatering inom området, bedöms de positiva konsekvenserna som ännu större. Jämförelsealternativ 4 bedöms medföra små negativa konsekvenser för naturmiljön och är utifrån detta i jämförelse med övriga alternativ ett acceptabelt förslag.

Avseende miljö kvalitetsmål bedöms både planförslaget och jämförelsealternativ 1 motverka till möjligheterna att uppnå miljö kvalitetsmålen *God bebyggd miljö* och *Ett rikt växt- och djurliv*, medan jämförelsealternativ 2 och 3 medverkar till uppfyllelse av målen. Jämförelsealternativ 4 bedöms varken med- eller motverka uppfyllelse av målen. Inga av alternativen bedöms motverka möjligheten att uppnå miljö kvalitetsnormer i vattenförekomsten Södra Öresunds kustvatten.

Som ytterligare åtgärder avseende planförslaget, jämförelsealternativ 1 och 4 föreslås att planerade dagvattenanläggningar utformas med hänsyn till naturmiljön för att skapa möjlighet för etablering av nya naturvärden inom området. Detta kan dock inte kompensera förlusten av befintliga värden varken till följd av planförslaget eller jämförelsealternativ 1.

I nuläget går det inte utesluta att dispens enligt artskyddsförordningen kan komma att behövas för planförslaget eller jämförelsealternativ 1. En viss fördjupad utredning kring påverkan på några av arternas bevarandestatus kan behöva göras, framförallt avseende gynnsam bevarandestatus på lokal och regional nivå. En viktig aspekt är områdets betydelse som grön infrastruktur och dettas betydelse för arterna. Sedan denna miljökonsekvensbeskrivning skrevs år 2020 har en ny EU-dom gällande artskyddet kommit, vilket kan förändra svensk praxis rörande artskyddet. Därför kan artskyddsfrågan komma att behöva ses över.

För den nu aktuella detaljplanen bedöms frågor kring artskydd och åtgärder avseende vatten (dagvatten- och skyfallshantering) vara väsentliga att följa upp inom ramen för kommunens plan-, tillsyns- och bygglovsarbete.

## INNEHÅLLSFÖRTECKNING

<b>1</b>	<b>INLEDNING.....</b>	<b>6</b>
	<b>BAKGRUND OCH SYFTE .....</b>	<b>6</b>
	<b>PROCESS FÖR DETALJPLANEARBETE OCH DENNA MILJÖKONSEKVENSBESKRIVNING .....</b>	<b>7</b>
<b>2</b>	<b>AVGRÄNSNING .....</b>	<b>8</b>
	<b>GEOGRAFISK AVGRÄNSNING .....</b>	<b>8</b>
	<b>AVGRÄNSNING I SAK.....</b>	<b>8</b>
	<b>AVGRÄNSNING I TID .....</b>	<b>9</b>
<b>3</b>	<b>METOD .....</b>	<b>10</b>
<b>4</b>	<b>ALTERNATIV .....</b>	<b>12</b>
	<b>NOLLALTERNATIV.....</b>	<b>12</b>
	<b>PLANFÖRSLAG .....</b>	<b>12</b>
	<b>ALTERNATIV LOKALISERING OCH UTFORMNING.....</b>	<b>13</b>
<b>5</b>	<b>FÖRUTSÄTTNINGAR OCH MILJÖKONSEKVENSER .....</b>	<b>16</b>
	<b>NATURMILJÖ.....</b>	<b>16</b>
<b>6</b>	<b>AVSTÄMNING MOT MÅL OCH RIKTLINJER.....</b>	<b>27</b>
	<b>MILJÖKVALITETSNORMER FÖR VATTEN.....</b>	<b>27</b>
	<b>NATIONELLA MILJÖKVALITETSMÅL.....</b>	<b>27</b>
	<b>ALLMÄNNA HÄNSYNSREGLER .....</b>	<b>28</b>
<b>7</b>	<b>SAMLAD BEDÖMNING.....</b>	<b>29</b>
	<b>SAMMANFATTANDE JÄMFÖRELSE MED NOLLALTERNATIVET .....</b>	<b>29</b>
	<b>JÄMFÖRELSE MELLAN PLANFÖRSLAGET OCH JÄMFÖRELSEALTERNATIVEN ...</b>	<b>30</b>
	<b>DISPENS ENLIGT ARTSKYDDSFÖRORDNINGEN .....</b>	<b>30</b>
<b>8</b>	<b>UPPFÖLJNING.....</b>	<b>31</b>
	<b>TILLSTÅND OCH DISPENSER .....</b>	<b>31</b>
<b>9</b>	<b>SAMRÅD.....</b>	<b>32</b>
<b>10</b>	<b>REFERENSER.....</b>	<b>33</b>

## 1 INLEDNING

### BAKGRUND OCH SYFTE

Miljökonsekvensbeskrivningen tillhör detaljplanen för del av fastigheten Bunkeflostrand 155:5, som syftar till att uppföra bostäder och förskola på mark som tidigare använts som skjutbana. Delar av planområdet har höga naturvärden varmed planområdet föreslås delvis planläggas som naturmark.

Baserat på tidigare detaljplanearbete inom området och motiv till upphävning av detaljplanen har Stadsbyggnadskontoret tagit beslut om att genomförandet av detaljplanen antas kunna medföra en betydande miljöpåverkan varmed en miljökonsekvensbeskrivning ska tas fram.

Denna miljökonsekvensbeskrivning syftar till att belysa de miljökonsekvenser som kan tänkas uppstå vid genomförande av planen fullt ut samt beskriva hur eventuella negativa miljökonsekvenser kan minimeras eller undvikas.

Detaljplaneområdet är beläget norr om Bunkeflostrand, i sydvästra delen av Malmö, se Figur 1 nedan. Området utgörs huvudsakligen gräsmarker som tidigare har hävdats. Den västra delen av planområdet har fram till år 2007 utnyttjats huvudsakligen som skjutbana med tillhörande föreningslokaler för skytteföreningen. Den östra delen utgörs av en outnyttjad, gräsbevuxen yta.



Figur 1. Planområdets ungefärliga placering norr om Bunkeflostrand markerat i rött. (Kartunderlag: Lantmäteriet)

## **PROCESS FÖR DETALJPLANARBETE OCH DENNA MILJÖKONSEKVENSBESKRIVNING**

Aktuella detaljplanen har föregåtts av en detaljplan som blev överklagad och upphävd då den möjliggjorde utbyggnader inom mark med höga naturvärden och skyddade arter. Den tidigare detaljplanen bedömdes inte medföra en betydande miljöpåverkan och av denna anledning gjordes ingen miljökonsekvensbeskrivning (MKB). I upphävandet av detaljplanen pekade mark- och miljödomstolen på just detta att en MKB borde tagits fram för att belysa konsekvenserna för arter och naturvärden. I det nu aktuella detaljplaneförslaget gjordes en första bedömning att planförslaget kunde innebära en betydande miljöpåverkan och av denna anledning har denna MKB tagits fram. MKB visar att det är olämpligt att bebygga vissa delar av planområdet varför exploateringen inom dessa utgick och ersattes av användningen NATUR. När denna förändring gjordes bedömde Malmö stad att planförslaget innebär inte längre en betydande miljöpåverkan.

Efter detaljplanens samrådsskede har denna MKB uppdaterats med ett alternativ (jämförelsealternativ 4) som motsvarar detaljplaneförslaget inför granskningskedet.

## 2 AVGRÄNSNING

### GEOGRAFISK AVGRÄNSNING

Planområdet omfattar ett cirka 13 hektar stort område norr om Bunkeflostrand. Området avgränsas i öster av Kalkbrottsgatan, i söder av bostadsbebyggelse samt John Lundvallsgatan och i väster samt norr av naturmark. Längre norrut finns betalstationen på väg E20. Se Figur 2 nedan.

Miljökonsekvensbeskrivningen omfattar i första hand samma geografiska område som detaljplanen. Eftersom MKB:s fokus ligger på miljöaspekten naturmiljö har MKB:n ett vidare perspektiv för att kunna analysera spridning och funktionen som grön korridor, och omfattar därmed i den aspekten även exempelvis det angränsande naturområdet i väster och Limhamns kalkbrott i nordöst.



Figur 2. Snedflygfoto med planområdets ungefärliga avgränsning. (Kartunderlag: Malmö stad)

### AVGRÄNSNING I SAK

Det har inte kunnat uteslutas att ett genomförande av detaljplanen kan medföra betydande miljöpåverkan varför Malmö stad har beslutat att en miljökonsekvensbeskrivning ska upprättas.

En MKB:s omfattning och detaljeringsgrad ska, enligt miljöbalken stå i proportion till projektets eller åtgärdens miljöpåverkan. MKB:n ska redovisa de uppgifter som behövs för att bedöma projektets huvudsakliga inverkan på människornas hälsa, miljö och hushållning med mark och vatten samt andra resurser. Detta innebär att vissa effekter blir mer belysta än andra och att aspekter som har liten betydelse kan behandlas översiktligt eller utelämnas. Vidare är syftet att möjliggöra en samlad bedömning av dessa effekter. Hänsyn ska även tas till att vissa frågor kan bedömas bättre i samband med prövningen av andra planer och program eller i tillståndsprövningen av verksamheter eller åtgärder.

Baserat på tidigare detaljplanearbete inom området och motiv till upphävning av detaljplan har denna MKB avgränsats att omfatta miljöaspekten naturmiljö. Utöver detta görs en avstämning mot aktuella miljö kvalitetsnormer för vatten, miljö kvalitetsmål och allmänna hänsynsregler. Avgränsningen har samrättats med länsstyrelsen 2020-04-30.

Andra miljöaspekter, som exempelvis rekreation och friluftsliv, bedöms påverkas i så liten omfattning att de inte behöver behandlas i denna MKB.

Vidare bedöms inte planförslaget innebära en påverkan på nedanstående miljö kvalitetsnormer (MKN) varmed dessa inte behandlas i MKB:n. Nedan följer en motivering:



- *MKN grundvatten.* Planområdet är beläget på grundvattenförekomsten SV Skånes kalkstenar, som sträcker sig över sydvästra Skåne, och utgör en sedimentär bergförekomst. Eventuell tillfällig avsänkning av grundvatten i den övre grundvattenakvifären vid byggnation bedöms inte innebära en påverkan på grundvattenförekomsten.
- *MKN för luftmiljö.* Utifrån planområdets läge i nära anslutning till Öresund, som utgör ett stort öppet havsområde, och den rådande vindriktningen från sydväst bedöms miljö kvalitetsnormer för luft inte överskridas i eller i anslutning till planområdet. Därmed kommer inte luftmiljön vara en fråga som behandlas vidare i denna MKB.
- *MKN för buller.* Miljö kvalitetsnormen för buller är inte relevant att behandla i enskilda projekt. Det är en strategisk planeringsfråga som behandlas på översiktsplanenivå.
- *MKN för fisk- och musselvatten.* Skyddsvärda fiskvatten som ska skyddas enligt miljö kvalitetsnormer för fisk- och musselvatten (NFS 2002:6) finns inte i planområdets närhet.

### **AVGRÄNSNING I TID**

En MKB för detaljplan belyser konsekvenserna av detaljplanens genomförande. Förhållandena som beskrivs i denna MKB är avsedda att spegla den situation som kan förväntas råda några år efter detaljplanens genomförande och områdets färdigställande.

### 3 METOD

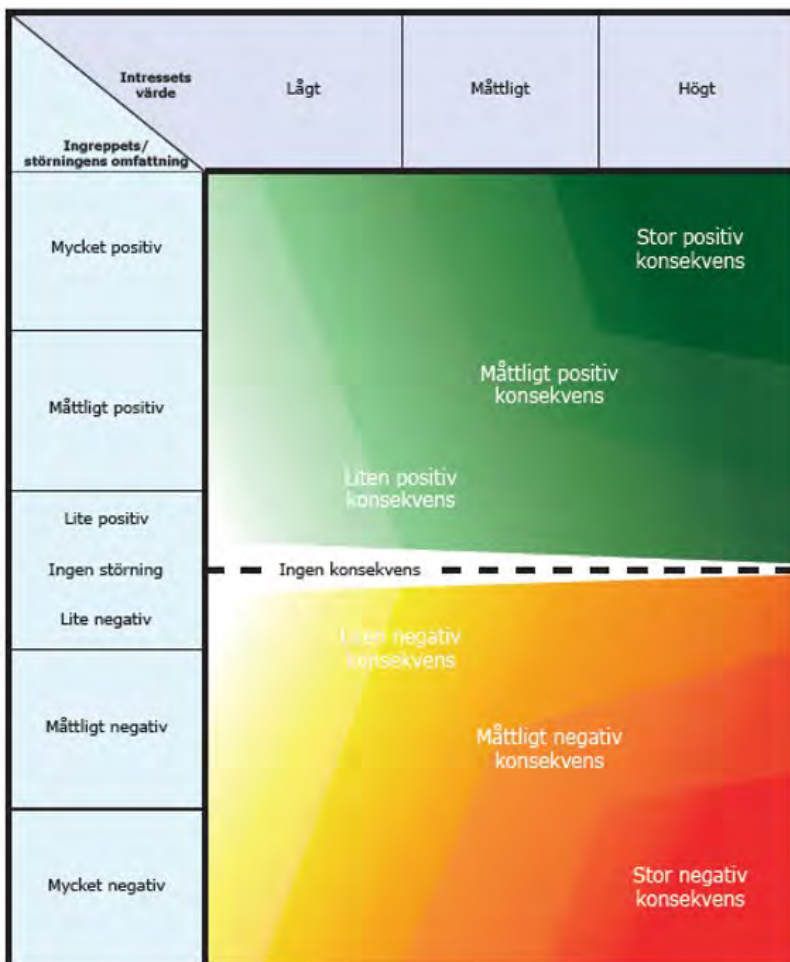
De miljöbedömningar som görs i MKB:n använder begreppen påverkan, effekt och konsekvens beroende på hur långtgående analys som har varit möjlig att göra för olika aspekter. Det är inte alltid möjligt att systematiskt använda begreppen för alla situationer. Även om strävan är att uttrycka värderingar i termen konsekvens, så är det inte alltid möjligt på grund av mycket komplexa effektsamband.

*Påverkan* avser förändring av miljön genom exempelvis fysiskt intrång eller störningar genom buller, visuell förändring och grundvattenpåverkan.

*Effekt* är en förändring av miljö kvalitet som kan mätas eller beräknas kvantitativt eller på annat sätt beskrivas.

*Konsekvenser* är en bedömning som görs utifrån de effekter som påverkan från utbyggnadsförslaget, inklusive integrerade förebyggande åtgärder, ger på de olika miljöaspekterna. Konsekvenserna för planprogrammet jämförs mot konsekvenser av ett jämförelsealternativ, ett så kallat nollalternativ.

För att systematisera och underlätta konsekvensbedömningen används bedömningsgrunder. Där det är möjligt anges bedömningsgrunder i form av lagkrav, normer och riktvärden. För aspekter som saknar sådana krav utgör exempelvis miljömål samt allmänna förutsättningar och värdebeskrivningar bedömningsgrund.



Figur 3. Konsekvenser bedöms utifrån en sammanvägning av intressets värde och ingrepets/störningens omfattning (effekt).

Konsekvenserna anges i en skala från ingen konsekvens, liten konsekvens, måttlig konsekvens till stor konsekvens. Konsekvenserna kan vara såväl positiva som negativa. Skalan bygger på relationen mellan de befintliga värdena och omfattningen av de förväntade effekterna (ingreppets/störningens omfattning) enligt ovanstående konsekvensdiagram, se Figur 3. En måttlig effekt som berör ett stort värde eller många människor kan alltså bedömas som en stor konsekvens. På motsvarande sätt kan en mycket negativ effekt på ett lågt värde bedömas som en liten konsekvens. Positiva konsekvenser uppstår då befintliga värden förstärks och/eller nya värden tillförs.

## 4 ALTERNATIV

En miljökonsekvensbeskrivning ska enligt miljöbalken innehålla en identifiering, beskrivning och bedömning av rimliga alternativ med hänsyn till planens eller programmets syfte och geografiska räckvidd. Vidare ska konsekvenserna av att verksamheten eller åtgärden inte kommer till stånd beskrivas, ett så kallat nollalternativ.

### NOLLALTERNATIV

Utbyggnadsförslagets förväntade konsekvenser jämförs mot ett så kallat nollalternativ. Nollalternativet utgör en tänkt framtida situation där utbyggnadsförslaget inte realiserats. I det här fallet antas en framskrivning av befintliga, fysiska förhållanden, det vill säga att området förblir obebyggt. I nollalternativet förutsätts att ingen skötsel av naturmarksytorna sker. Som jämförelseår används en antagen tidpunkt i framtiden där en utbyggnad av planförslaget antas ha skett.

### PLANFÖRSLAG

Syftet med planen är att göra det möjligt att uppföra bostäder och förskola inom planområdet. Planförslaget medger cirka 550 bostäder. Huvuddelen av bebyggelsen utformas som flerbostadshus placerade i den norra delen av planområdet. I den sydöstra delen, som gränsar mot befintlig bebyggelse i Bunkeflostrand, planeras för både flerbostads- och enbostadshus. Planförslaget möjliggör bostadsbebyggelse i upp till sex våningar. Den planerade bebyggelsen nås via en ny öst-västlig lokalgata som ansluter Kalkbrottsgatan i öster. Den sydvästra delen av planområdet planläggs som naturmark och skötsel av naturmarken förutsätts ske i Malmö stads regi.

Dagvattnet kommer att fördröjas och renas inom planområdet innan vattnet leds till Lernackediket och vidare till Öresund. Dagvattnet avses tas om hand i öppna lösningar bestående av flera infiltrationsstråk samt dammar/våtmarker med flödesreglerat utlopp till Lernackediket, se Figur 4 nedan. Dagvattensystemet utformas för att kunna fördröja och rena ett framtida 20-årsregn. Den sammanlagda utjämningsvolymen ska vara minst 2500 m<sup>3</sup>. Dagvattenlösningarna kompletteras med översvämningbara ytor som kan nyttjas vid skyfall.



Figur 4. Skiss möjlig utformning av bebyggelse och dagvattenhantering inom planområdet (FOJAB/DHI). Anläggningar med prefixet A föreslås som infiltrationsstråk och anläggningar med prefixet B som damm-/våtmarkslösningar.

## ALTERNATIV LOKALISERING OCH UTFORMNING

### ALTERNATIV LOKALISERING

Planområdet är utpekade i Malmös översiktsplan som utbyggnadsområde för bostäder. Det finns även andra områden i Bunkeflostrand som är utpekade i översiktsplanen. Sammantaget kommer samtliga områden i Bunkeflostrand behöva bebyggas för att skapa underlag för service och för att tillgodose behovet av bostäder i Malmö. Därmed bedöms inte det finnas alternativa utbyggnadsområden.

### ALTERNATIV UTFORMNING

Tre alternativa utformningar av planområdet studeras och konsekvensbedöms.

#### JÄMFÖRELSEALTERNATIV 1

Jämförelsealternativ 1 innebär en begränsad exploatering av planområdet och de viktigaste områdena utifrån natursynpunkt undantas från exploatering, se Figur 5. Gatan mellan bebyggelseområdena förutsätts förses med trummor så att groddjur och andra smådjur kan passera under gatan. Den delen som planläggs som naturmark förutsätts skötas i Malmö stads regi.



Figur 5. Karta med ytor för ny bebyggelse och en ny gata mellan bebyggelseområdena. (Kartunderlag: Malmö stad)

#### JÄMFÖRELSEALTERNATIV 2

Planområdet planläggs som naturmark i sin helhet. Kommunen tar över markägandet och framtida skötsel säkras.

#### JÄMFÖRELSEALTERNATIV 3

Befintligt naturreservat *Bunkeflo strandängar*, väster om planområdet, utvidgas till att omfatta planområdet. Reservatsföreskrifter upprättas för planområdet och framtida skötsel säkras. För naturreservatets befintliga omfattning, se Figur 6.

#### JÄMFÖRELSEALTERNATIV 4

Jämförelsealternativ 4 innebär en än mer begränsad exploatering av planområdet och de viktigaste områdena utifrån natursynpunkt undantas från exploatering, se Figur 6 och Figur 7. Inga områden som klassats som naturvärdesobjekt påverkas direkt av exploateringen. Dessa planläggs istället som naturmark och förutsätts skötas i Malmö stads regi. Planbestämmelser som anger hur belysning för både kvartersmark och allmän plats ska begränsas för att skydda naturmiljön införs. Ett gestaltungsprogram har tagits fram som bland annat ger förslag på hur användningen av naturområdet kan styras genom utformning av till exempel stigar samt utformning av dagvattenhantering.



Figur 6. Karta med yta för ny bebyggelse (Kartunderlag: Malmö Stad)



Figur 7. Illustration jämförelsealternativ 4. (Kartunderlag: Malmö Stad)

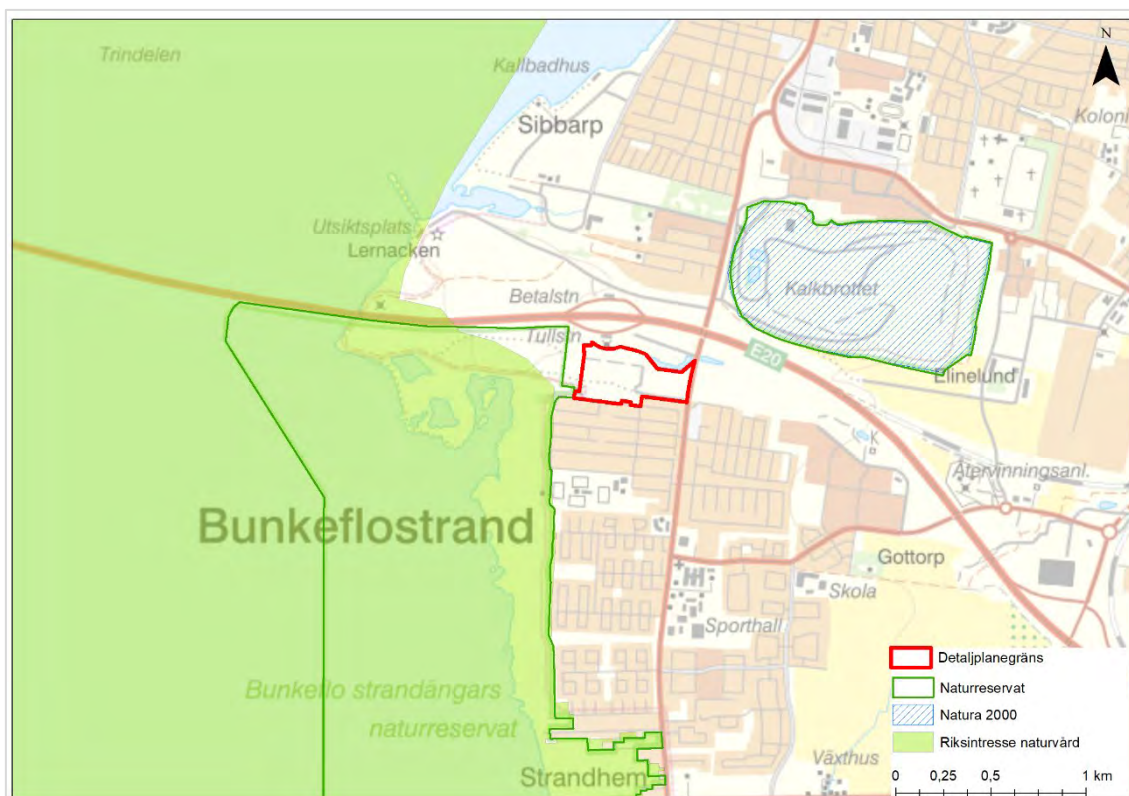
## 5 FÖRUTSÄTTNINGAR OCH MILJÖKONSEKVENSER

### NATURLILJÖ

#### FÖRUTSÄTTNINGAR

Hela planområdet utgörs av grönområde idag. Naturmiljöerna består av kalkrika busk- och gräsmarker, lövskogsdungar, brynmiljöer, några mindre ruderata ytor samt ett par småvatten. Största delen av området utgörs av Limhamns före detta skjutbana, vilket har gjort att stor artrikedom bevarats från äldre tiders hävdade marker i området. Den ängsartade gamla skjutbanan är omgärdad av träd- och buskbevaxta vallar. Vallarna ger området ett skyddat läge och tillsammans med den kalkrika berggrunden och den långa hävdkontinuiteten har området goda förutsättningar för en stor artmångfald och inventeringar visar att området hyser sällsynta och hotade arter knutna till kalkgräsmarken.

Inom planområdet finns ingen skyddad natur enligt 7 kapitel miljöbalken men området gränsar i väster mot naturreservatet *Bunkeflo strandängar*. Kustremsan väster om planområdet omfattas också av riksintresset för naturvård *Måkläppen-Limhamnströskeln*. Cirka 500 meter nordost om planområdet, på norra sidan om väg E20, ligger Natura 2000-området och tillika naturreservatet *Limhamns kalkbrott*, se Figur 8. Planområdet är utpekad i Malmö stads naturvårdsplan (2012). Där beskrivs Limhamns skjutbana ha högsta värdeklass och ängarna sägs vara unika i Malmöregionen.



Figur 8. Områdesskydd i närheten av planområdet (Kartunderlag: Lantmäteriet)

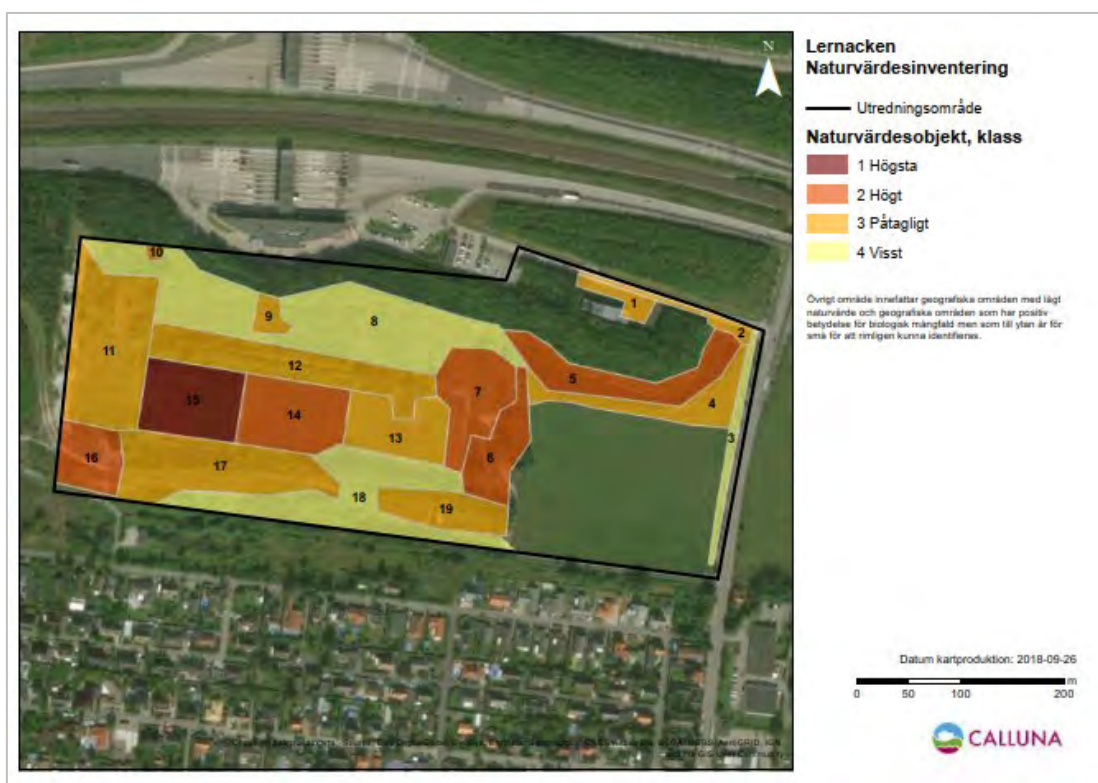


## GENOMFÖRDA INVENTERINGAR

En naturvärdesinventering har genomförts i området (Calluna, 2018) och relevanta artgrupper har inventerats specifikt. Den fördjupade artinventeringen omfattade kärlväxter, grod- och kräldjur, dag- och nattfjärilar samt bin, rov- och guldsteklar. En häckfågelinventering har också genomförts i området (Larsson, 2019). Inventeringarna kommer att kompletteras under fältsäsongen 2020 med ytterligare fördjupade artinventeringar, bland annat grönläckig padda, vårflora, fladdermöss och sandödlor. Resultatet från dessa inventeringar ses nedan under rubrik "Kompletterande inventeringar".

Nedan följer en beskrivning av områdets naturvärden baserat på naturvärdesinventeringen och häckfågelinventeringen som genomförts. Vid naturvärdesinventeringen har även rapporterade fynd i Artportalen vägts in samt skyddsklassade observationer från ArtDatabanken.

Vid naturvärdesinventeringen avgränsades totalt 19 naturvärdesobjekt, varav ett med *högsta naturvärde* (naturvärdesklass 1), fem med *högt naturvärde* (naturvärdesklass 2), tio med *påtagligt naturvärde* (naturvärdesklass 3) och tre med *visst naturvärde* (naturvärdesklass 4), se Figur 9.



Figur 9. Karta över naturvärdesobjekt Skjutbanan (Calluna 2018)

Det högsta naturvärdet (naturvärdesobjekt 15) utgörs av den friska kalkgräsmarken i väster på skjutbanan. Trots att området inte längre hävdas är floran tydligt hävdpräglad och örtrik med arter såsom den rödlistade ängsskärn (NT) och den mycket sällsynta luddstarren som i Skåne endast förekommer på fyra lokaler. Av allra störst värde är förekomsten av vitt stråfly, en starkt hotad (EN) nattfjäril som endast förekommer längs Öresundskusten och är sällsynt även i ett globalt perspektiv.

Höga naturvärden förekommer inom naturvärdesobjekt 5, 6, 7, 14 och 16. Värden i dessa objekt är kopplade till örtrika kalkgräsmarker, ruderatytor med blottad sand och nektarresurser, lövdungar samt den stora dammen i nordost. I dessa områden har ett flertal naturvärdsarter hittats, se Figur 10 och Figur 11. I en av lövdungarna har den ytterst sällsynta trädsvampbaggen

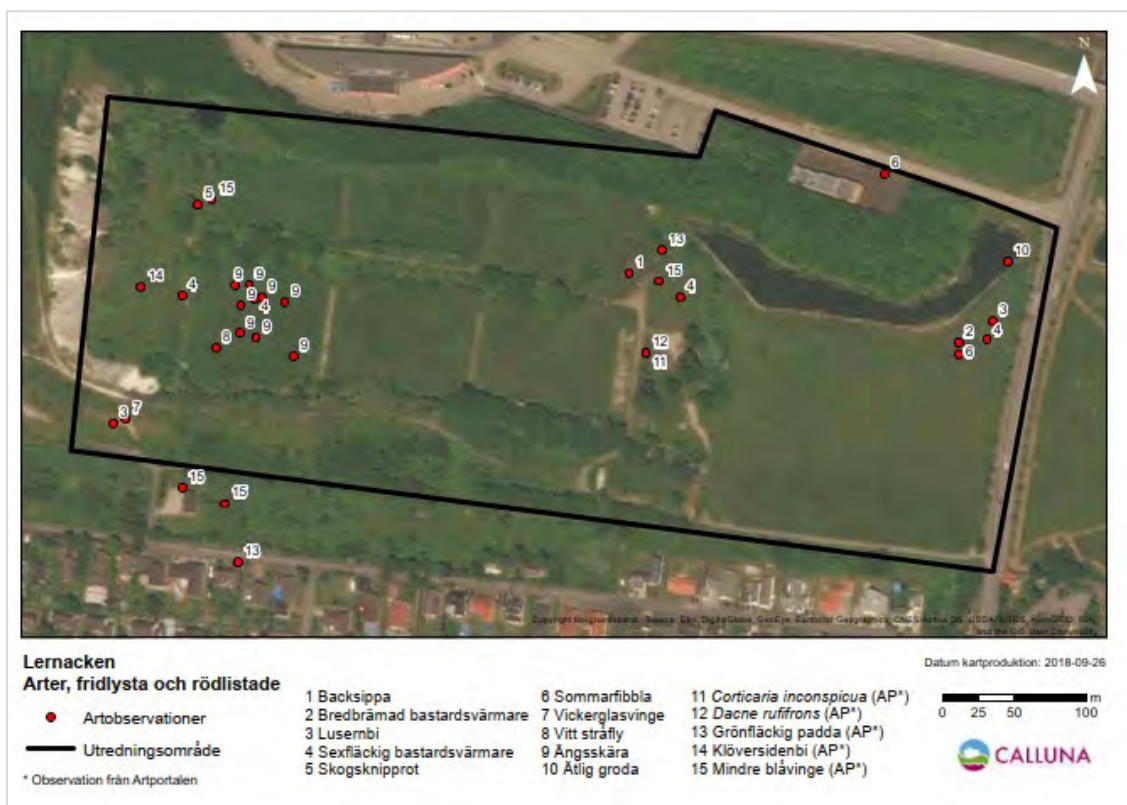
*Dacne rufifrons* hittats. Den fridlysta och rödlistade arten backsippa växer i område nr 7. Här har också den rödlistade och fridlysta arten gröNFLäckig padda noterats vid tidigare tillfälle.

Områdena med påtagliga naturvärden (klass 3) utgörs av buskmarker, ett mindre småvatten och kalkgräsmarker med en lägre artrikedom än de ovan beskrivna. Därtill finns några objekt med vissa naturvärden; en lindallé, igenväxningsmark och en yngre lövdunge.

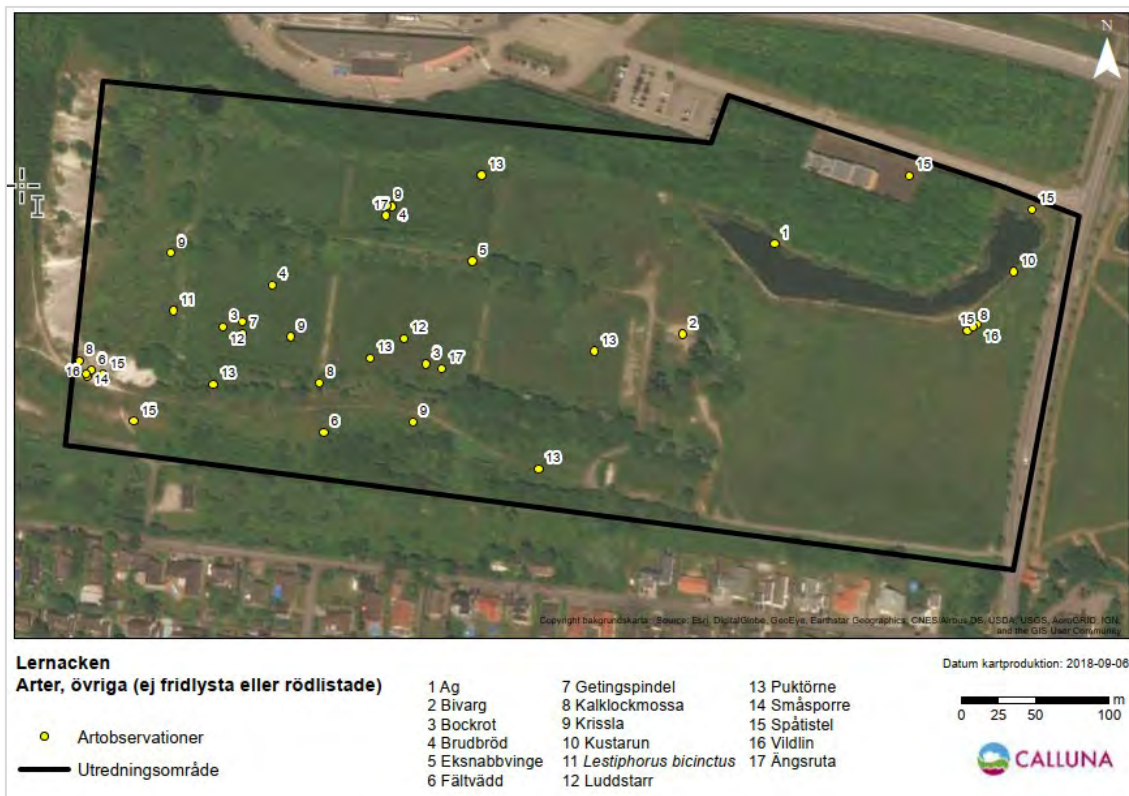
Vid naturvärdesinventeringen har ett stort antal naturvårdsarter noterats och därtill finns några tidigare fynd i Artportalen, se Figur 10 och Figur 11. Framför allt handlar det om kärlväxter och insekter som är kopplade till hävdade kalkgräsmarker. Bland dessa kan förekomsterna av några minskande ängsväxter göras; ängsskära, backsippa och sommarfibbla. Därtill har några mycket sällsynta arter hittats; vitt stråfly, trädskalbaggen *Dacne rufifrons* och lundstarr. Förekomsterna av dessa bedöms vara värdefulla.

I samband med naturvärdesinventeringen gjordes eftersök av gröNFLäckig padda. Sedan tidigare har enstaka individer av gröNFLäckig padda noterats inom området. Vid inventeringen 2018 konstaterades att inga lämpliga lekvatten finns inom området och inga paddor noterades. Inventeringen har kompletterats med ytterligare en inventering år 2020. Inventeringsresultaten var inte färdiga vid denna miljökonsekvensbeskrivnings framtagande, men preliminära resultat tyder på att området inte är av central betydelse för arten. Däremot bedöms enstaka individer använda området för spridning. De slutliga resultaten från inventeringen presenteras nedan under rubriken "Kompletterande inventeringar".

Utöver fynden som redovisas i Figur 10 och Figur 11 finns fynd av vanlig snok inom området.



Figur 10. Fridlysta och rödlistade arter Skjutbanan, Limhamn (Calluna 2018). Därtill finns fynd av vanlig snok rapporterat till Artportalen.



Figur 11. Övriga naturvårdsarter Skjutbanan, Limhamn (Calluna 2018).

Den häckfågelinventering som genomförts under 2019 gör bedömningen att området är en synnerligen artrik miljö och visar på ett flertal häckande fåglar. De flesta arterna är triviala, men tre rödlistade arter, grönfink, stare och ärtsångare, har noterats. Området innehåller ett mycket stort antal revir i förhållande till den lilla ytan. Området används därtill av ett stort antal andra fåglar som födosöksområde och som grön korridor mellan Limhamns kalkbrott och Bunkeflo strandängar. Bland annat har tornfalk och sparvhök setts jaga i området och stora flockar med svalor och seglare har noterats. I den täta trafiken i nordostlig och sydvästlig riktning har gravänder, tärnor, skärfläckor, hägrar och skräntärnor noterats.

### Kompletterande inventeringar

Resultat från inventeringar som inte var klara vid miljökonsekvensbeskrivningens framtagande september år 2020 presenteras här.

Under år 2020 kompletterades groddjursinventeringen med ytterligare fältbesök (Figur 12), framför allt för att bedöma områdets betydelse för grönfläckig padda. Eftersök av övervintrande, vandrande och lekande grönfläckig padda gjordes utan framgång. Calluna drar slutsatsen att utredningsområdet har potential som spridningskorridor i ett långt perspektiv, men att det inte är särskilt viktigt för grönfläckig padda. Ätlig groda hittades däremot i området; de leker och lever i de två dammarna i området.



Figur 12. Fynd av groddjur vid inventering 2020 (Karta: Calluna AB).

Under år 2020 inventerades även fladdermöss och sandödla i området. Sandödla eftersöktes, men hittades inte. Fladdermusinventeringens fokus var att ta reda på vilka arter som använder området; dels som födosöksområde på sommaren (under yngelperioden), dels om området används under migrationsperioden (hösten). Totalt påträffades tio arter vid inventeringen, varav fyra rödlistade arter. Generellt var fladdermusaktiviteten låg i området, förutom kring dammarna där det troligen finns mest insekter (Figur 13). De öppna miljöerna i området bedöms inte vara någon speciellt värdefull fladdermuslokal. Inga bra koloniplatser hittades i området, utan området bedöms mest användas som transportsträcka mellan födosöksområden och koloniplatser.



avseende planens förenlighet med artskyddsförordningen. I naturvärdesinventeringen tas även ängsskära upp som fridlyst, men den är endast fridlyst i Västra Götalands län varför den inte beaktas vidare här.

Alla vilda fåglar i Sverige är fridlysta. I linje med Naturvårdsverkets handbok för artskyddsförordningen har ett urval gjorts så endast de fågelarter som markerats med B i bilaga 1 till artskyddsförordningen samt de som är upptagna på den nationella rödlistan (2020) listas i Tabell 1 nedan. Endast häckande fågelarter inom området har tagits med.

Tabell 1. Förekommande arter i området som är skyddade enligt artskyddsförordningen.

Art	Skyddsstatus	Rödlistan 2020
Grönfläckig padda	4 § punkt 1-4	VU
Ätlig groda	6 §	LC
Vanlig snok	6 §	LC
Backsippa	8 §	VU
Kalkkrassing*	7 §. Är listad i habitatdirektivet.	LC
Skogsknipprot	8 §	LC
Grönfink	4 § punkt 1-4	EN
Stare	4 § punkt 1-4	VU
Ärtsångare	4 § punkt 1-4	NT

\*Hittad strax utanför detaljplaneområdet.

Sedan denna miljökonsekvensbeskrivning skrevs år 2020 har en ny EU-dom gällande artskyddet kommit, vilket kan förändra svensk praxis rörande artskyddet. Därför kan artskyddsfrågan komma att behöva ses över.

#### Skyddade arter – kompletterande lista

Vid de kompletterande inventeringarna som utförts efter att denna MKB färdigställdes år 2020 noterades flera skyddade arter. Ätlig groda noterades återigen och därtill flera fladdermusarter, se Tabell 2.

Tabell 2. Kompletterande fynd av arter skyddade enligt artskyddsförordningen.

Art	Skyddsstatus	Rödlistan 2020
Ätlig groda	6 §	LC
Nordfladdermus	4§	NT
Sydfladdermus	4§	NT
Vattenfladdermus	4§	
Mustasch/taigafladdermus	4§	
Större brunfladdermus	4§	
Trollpipistrell	4§	
Sydpipistrell	4§	VU
Dvärgpipistrell	4§	
Brunlångöra	4§	NT
Gråskimlig fladdermus	4§	
Obestämd Myotis-art	4§	
Obestämd fladdermusart	4§	

#### SAMMANFATTNING NATURMILJÖ

Området hyser höga naturvärden och har en stor artrikedom. Området hyser en stor rikedom av vanliga arter, men också ovanligt många naturvårdsarter och några mycket sällsynta arter. Området utgör också en grön korridor i ett annars starkt exploaterat landskap.

## KONSEKVENSER NOLLALTERNATIV

Nollalternativet innebär att området inte bebyggs och naturmiljöerna finns kvar. I nollalternativet bedöms ingen skötsel ske, vilket innebär en fortsatt igenväxning av området. En utebliven hävd av gräsytorna leder till att förutsättningarna för många arter försämras och att naturvärden och arter över tid försvinner. Andra arter som är beroende av buskmiljöer kan gynnas.

*Sammantaget* bedöms nollalternativet medföra små till måttliga negativa konsekvenser för naturmiljön i jämförelse med nuläget, beroende på hur snabbt igenväxningen sker.

## KONSEKVENSER PLANFÖRSLAG

Planförslaget innebär att stora delar av området bebyggs och exploateras. Det innebär att områden med naturvärdesklass 2, 3 och 4 försvinner. Området med högsta värde, klass 1 där vitt stråfly lever, bebyggs inte. Exploateringen innebär att örtrika gräsmarker med höga värden försvinner och likaså miljöer som är viktiga för pollinatörer och andra insekter. Brynmiljöer med bland annat livsmiljön för *Dacne rufifrons* försvinner. Likaså försvinner den torra kalkgräsmarken med backsippa och busk- och brynmiljöer som är viktiga häckningsmiljöer för småfågel och utgör viktiga födoresurser i form av blommor och bär. En örtrik gräsmark med nektarväxter och värdväxten för vitt stråfly (rörsvingel) försvinner också. Den stora dammen i nordost sparas, men närmiljön till dammen påverkas då bebyggelse och gator läggs alldeles intill.

Ytterligare en påverkan på naturmiljön i området bedöms bli den ökade ljus- och ljudstörningen som kommer med bebyggelsen. Detta kan påverka livsmiljöer och arter även i de delar som inte bebyggs, exempelvis fladdermöss. Därtill kan den ökade mängden människor som rör sig i området innebära ökat slitage och störning.

Spridningsvägar åt öster och nordost skärs av, medan det västerut och åt sydväst fortsatt finns en spridningsmöjlighet. Det innebär att kopplingen till Limhamns kalkbrott försämras, vilket påverkar framförallt djur som rör sig på land, växter och insekter. Överflygande fåglar bör inte påverkas eftersom de planerade byggnaderna inte är högre än omgivande höjder. Däremot kan de eventuellt påverkas negativt av den ökade ljusmängden (Calluna 2011). Det gäller även, och kanske än mer, för ljuskänsliga fladdermusarter. Kopplingen mellan den stora dammen och de naturmiljöer som inte bebyggs i västra delen skärs också av, vilket innebär att till exempel ätlig groda som lever i dammen kan få svårare att nå övervintringsområden på land. För grönfläckig padda finns kopplingen kvar till strandängarna på Bunkeflo, men eventuell spridning åt nordost och Limhamns kalkbrott förhindras.

Eftersom mark som planläggs som natur förutsätts få skötsel bidrar det till att naturvärdena bibehålls i dess naturområdena. Detta bedöms innebära en positiv effekt jämfört med nollalternativet.

*Sammantaget* bedöms konsekvenserna för naturmiljön av planförslaget bli stora negativa jämfört med nollalternativet. Livsmiljöer försvinner eller försämras och spridningsmöjligheter försämras. Det i sin tur innebär att arter försvinner från området.

## YTTERLIGARE ÅTGÄRDER

Utformning av dagvattenanläggningar bör göras med naturmiljö i åtanke för att skapa nya naturvärden i området.

## KONSEKVENSER JÄMFÖRELSEALTERNATIV 1

Jämförelsealternativ 1 innebär att delar av området bebyggs och exploateras. Alternativet har anpassats så att områdena med högst naturvärden sparas och att en viss buffert skapas mellan bebyggelsen och de värdefulla naturområdena. Exploateringen innebär att områden med naturvärdesklass 3 och 4 försvinner. Området med högsta värde, klass 1, bebyggs inte och inte heller klass 2-områdena. De områden som försvinner utgörs av gräsrik buskmark som utgör en viktig häckningsmiljö för småfåglar och utgör viktiga födoresurser i form av blommor och bär samt en örtrik gräsmark med nektarväxter och värdväxten för vitt stråfly (rörsvingel).

Ytterligare en påverkan på naturmiljön i området blir den ökade ljus- och ljudstörningen som kommer med bebyggelsen. Detta kan påverka livsmiljöer och arter även i de delar som inte bebyggs, exempelvis fladdermöss. Därtill kan den ökade mängden människor som rör sig i området innebära ökat slitage och störning.

Spridningsvägar åt öster och till viss del åt nordost skärs av eller försämras. Det påverkar framför allt djur som rör sig på land, växter och insekter. Överflygande fåglar bör inte påverkas eftersom de planerade byggnaderna inte är högre än omgivande höjder. Däremot kan de eventuellt påverkas negativt av den ökade ljusmängden (Calluna 2011). Det gäller även, och kanske än mer, för ljuskänsliga fladdermusarter. Spridningsmöjligheterna åt väster och sydväst bevaras. Kopplingen mellan den stora dammen och kvarvarande naturområden försämras något, men faunatrummor under vägen bedöms minska den negativa påverkan. För grönfläckig padda finns kopplingen kvar till strandängarna på Bunkeflo, men eventuell spridning åt nordost och Limhamns kalkbrott bedöms försämras.

Eftersom mark som planläggs som natur förutsätts få skötsel bidrar det till att naturvärdena bibehålls i dess naturområdena. Detta bedöms innebära en positiv effekt jämfört med nollalternativet.

*Sammantaget* bedöms jämförelsealternativ 1 innebära måttliga negativa konsekvenser för naturmiljön jämfört med nollalternativet.

#### YTTERLIGARE ÅTGÄRDER

Utformning av dagvattenanläggningar bör göras med naturmiljö i åtanke för att skapa nya naturvärden i området.

#### KONSEKVENSER JÄMFÖRELSEALTERNATIV 2

Jämförelsealternativ 2 innebär att området detaljplanläggs som natur. Malmö stad tar över markägandet och ansvaret för fortsatt skötsel av naturområdet.

*Sammantaget* bedöms konsekvenserna för naturmiljön blir stora positiva jämfört med nollalternativet, eftersom naturmiljöerna och arterna som är beroende av hävd får fortsatt skötsel.

#### YTTERLIGARE ÅTGÄRDER

En skötselplan för området som gynnar naturmiljöerna bör tas fram.

#### KONSEKVENSER JÄMFÖRELSEALTERNATIV 3

Jämförelsealternativ 3 innebär att naturreservatet *Bunkeflo strandängar* utvidgas till att omfatta även planområdet och reservatföreskrifter upprättas.

*Sammantaget* bedöms konsekvenserna för naturmiljön som stora positiva jämfört med nollalternativet, eftersom naturmiljöerna och arterna som är beroende av hävd får fortsatt skötsel, samt att området ges ett långsiktigt skydd mot framtida exploatering genom bildandet av naturreservat.

#### KONSEKVENSER JÄMFÖRELSEALTERNATIV 4

Jämförelsealternativ 4, som motsvarar nuvarande detaljplaneförslag, innebär att en mindre del av området bebyggs och exploateras. Inga områden som klassats som naturvärdesobjekt tas i anspråk.

Den ökade ljus- och ljudstörningen som bebyggelsen medför bedöms innebära en risk för negativ påverkan på naturmiljön i området. Detta kan påverka livsmiljöer och arter även i de delar som inte bebyggs, exempelvis fladdermöss. För att minska denna påverkan har planbestämmelser rörande belysning föreslagits som begränsar ljusanvändningen. Därtill kan den ökade mängden människor som rör sig i området innebära ökat slitage och störning. Detta föreslås hanteras dels genom gestaltningsprogrammets förslag på föreslagen utformning och



gestaltning av exempelvis stigar inom naturområdet, dels i kommande skötselplan över området.

Spridningsvägar åt öster och till viss del åt nordost skärs av eller försämras. Det påverkar framför allt djur som rör sig på land, växter och insekter. Överflygande fåglar bör inte påverkas eftersom de planerade byggnaderna inte är högre än omgivande höjder. Däremot kan de eventuellt påverkas negativt av den ökade ljusmängden (Calluna 2011). Det gäller även, och kanske än mer, för ljuskänsliga fladdermusarter. Spridningsmöjligheterna åt väster och sydväst bevaras. För grönfläckig padda finns kopplingen kvar till strandängarna på Bunkeflo, men eventuell spridning åt nordost och Limhamns kalkbrott bedöms kunna försämras något.

Eftersom mark som planläggs som natur förutsätts få skötsel bidrar det till att naturvärdena bibehålls i dessa naturområden. Detta bedöms innebära en positiv effekt jämfört med nollalternativet.

*Sammantaget* bedöms konsekvenserna för naturmiljö bli små negativa i jämförelse med nollalternativet.

#### YTTERLIGARE ÅTGÄRDER

En skötselplan för området som gynnar naturmiljöerna bör tas fram. Utformning av dagvattenanläggningar bör göras med naturmiljö i åtanke för att skapa nya naturvärden i området.

#### DISPENS ENLIGT ARTSKYDDSFÖRORDNINGEN

Planalternativet och jämförelsealternativ 1 kan komma innebära att dispens från Artskyddsförordningen krävs. Utbyggnadsförslagen i båda alternativen innebär en påverkan på förekommande arter som skulle kunna innebära påverkan på gynnsam bevarandestatus och/eller kontinuerlig ekologisk funktion. Grönfläckig padda och fågelarterna omfattas av strikt skydd, det vill säga att de är skyddade enligt 4§. Kalkkrassing är listad i habitatdirektivet.

Grönfläckig padda har dålig bevarandestatus på biogeografisk nivå samt är klassad som sårbar enligt rödlistan. Skåne har den största populationen av arten i Sverige. Eftersom planområdet inte utgör ett viktigt habitat för arten bedöms inte många individer påverkas direkt av utbyggnadsförslagen. Men en central fråga är också möjligheten till spridning för arten. Utbyggnaden i planförslaget, alternativ 1 och till viss del alternativ 4 påverkar möjligheten till spridning och detta kan påverka arten negativt över tid.

Ätlig groda har gynnsam bevarandestatus på biogeografisk nivå och bedöms som livskraftig i rödlistan. Skåne har den centrala populationen i Sverige med cirka 1300 observationer. Planförslaget skulle innebära att individernas tillgång till övervintringsområden försämras och att artens spridning lokalt försvåras. Jämförelsealternativ 1 innebär viss försämrad spridningsmöjlighet.

Vanlig snok bedöms som livskraftig i rödlistan. Ett fynd inom planområdet har gjorts, utan mer information är det svårt att bedöma områdets betydelse för arten. En utbyggnad skulle sannolikt påverka arten negativt, men troligtvis skulle inte gynnsam bevarandestatus påverkas negativt.

De rödlistade fåglarna som häckar i området; stare, grönfink och årtsångare, kan alla påverkas negativt av utbyggnaden. De tre arterna har stora, nationella populationer men är rödlistade eftersom de minskar i en hög takt. Årtsångare hotas av rationaliseringar i jord- och skogsbruket sam avverkning av större träd. Stare hotas också av förändringar i jordbruket och starka populationer (som exempelvis finns i Skåne) bör värnas. Även grönfink påverkas negativt av förändringar i jordbruket men också av sjukdomar. En mer ingående utredning av arternas lokala förekomst och respektive förutsättningar behöver göras för att avgöra om gynnsam bevarandestatus påverkas.

Backsippa är rödlistad som sårbar och förekommer sparsamt i Malmöområdet. Förekomsten av backsippa i området försvinner i planförslagsalternativet. I jämförelsealternativ 1 försvinner den inte men det finns risk med ökad mänsklig närvaro i området att den över tid påverkas negativt.

Den ökade mängden människor som kommer röra sig i området innebär en risk för påverkan genom slitage och eventuell plockning. Det finns försök med att flytta förekomster av backsippa för att skydda den som slagit väl ut och detta skulle kunna undersökas som alternativ om man väljer att gå vidare med något av utbyggnadsalternativen. För att flytta arten krävs dispens från Artskyddsförordningen.

Skogsknipprot är klassad som livskraftig i Sverige och i Skåne finns knappa 1000 observationer av arten. Förekomsten av skogsknipprot ligger utanför ytorna som föreslås exploateras i både planförslaget och jämförelsealternativ 1, men ligger mycket nära. Skydd under byggtiden kommer att behövas för att försäkra att artförekomsten inte påverkas. Den ökade mängden människor som kommer röra sig i området innebär en risk för påverkan genom slitage och eventuell plockning.

Förekomsten av kalkkrassing bedöms inte påverkas av exploateringen. Kalkkrassing gynnas av störning, förekomsten i slänten finns antagligen just där eftersom vegetationen naturligt är gles i de branta slänterna. Dessa förutsättningar bedöms inte ändras på grund av utbyggnadsförslagen.

Det bör dock observeras att någon ingående artskyddsutredning eller spridningsanalyser kring respektive art inte har gjorts i detta skede, utan bedömningarna är översiktliga.

Inventeringar pågår under år 2020 som kan komma att visa på förekomst av fler artskyddade arter, som till exempel fladdermöss. Se rubrik "Kompletterande inventeringar" för mer information.

När man valt vilket alternativ som man går vidare med i planarbetet kan en ytterligare bedömning behövas göras för arterna, troligen framför allt för grönfläckig padda, backsippa och fågelarterna. En bedömning utifrån regionalt och lokalt perspektiv behöver göras för att bedöma påverkan på gynnsam bevarandestatus.

#### **Komplettering artskydd**

Sedan denna miljökonsekvensbeskrivning skrevs år 2020 har fler skyddade arter hittats vid riktade inventeringar, dels fler fynd av ätlig groda men framför allt ett flertal fladdermöss. Planförslaget och jämförelsealternativ 1 bedöms påverka fladdermössen negativt både genom att norra delen av området exploateras och genom ljusstörningar. Även jämförelsealternativ 4 kan ha viss negativ påverkan, då framför allt i form av ljusstörningar. Föreslagen anpassning av ljussättningen i alternativ 4 syftar till att mildra negativ påverkan.

Sedan denna MKB skrevs har en ny EU-dom gällande artskyddet kommit, vilket kan förändra svensk praxis rörande artskyddet. Därför kan artskyddsfrågan komma behöva ses över.

## 6 AVSTÄMNING MOT MÅL OCH RIKTLINJER

### MILJÖKVALITETSNORMER FÖR VATTEN

Miljökvalitetsnormer för vatten berörs genom att Lernackediket mynnar i den slutliga recipienten Öresund. Öresund omfattas av normer för ytvattenförekomsten Södra Öresunds kustvatten (SE552500-124461).

De i dagvattenutredningen föreslagna lösningarna avseende hantering av dagvatten med fördröjning och rening bedöms tillräckliga för att inte föroreningsbelastning till Lernackediket och Öresund ska öka. Därmed bedöms förutsättningarna för att uppnå miljökvalitetsnormerna i Södra Öresunds kustvatten inte försämrats.

### NATIONELLA MILJÖKVALITETSMÅL

Riksdagen har antagit nedanstående 16 nationella miljökvalitetsmål. Målen beskriver de egenskaper som vår natur- och kulturmiljö måste ha för att samhällsutvecklingen ska vara ekologiskt hållbar.

- |                                 |   |
|---------------------------------|---|
| 1. Begränsad klimatpåverkan     | 9. Grundvatten av god kvalitet                  |
| 2. Frisk luft                   | 10. Hav i balans samt levande kust och skärgård |
| 3. Bara naturlig försurning     | 11. Myllrande våtmarker                         |
| 4. Giftfri miljö                | 12. Levande skogar                              |
| 5. Skyddande ozonskikt          | 13. Ett rikt odlingslandskap                    |
| 6. Säker strålmiljö             | 14. Storslagen fjällmiljö                       |
| 7. Ingen övergödning            | 15. God bebyggd miljö                           |
| 8. Levande sjöar och vattendrag | 16. Ett rikt växt- och djurliv                  |

Nedan följer en bedömning av hur planförslaget förhåller sig till de för projektet relevanta miljökvalitetsmålen *Levande sjöar och vattendrag*, *God bebyggd miljö* samt *Ett rikt växt- och djurliv* samt huruvida det medverkar eller motverkar möjligheterna att uppnå målen.

#### Levande sjöar och vattendrag

*Sjöar och vattendrag ska vara ekologiskt hållbara och deras variationsrika livsmiljöer ska bevaras. Naturlig produktionsförmåga, biologisk mångfald, kulturmiljövärden samt landskapets ekologiska och vattenhushållande funktion ska bevaras, samtidigt som förutsättningar för friluftsliv värnas.*

Sker rening av dagvattnet i enlighet med förslaget i dagvattenutredningen bedöms föroreningsbelastningen till Lernackediket och Öresund inte öka. Inga av alternativen bedöms motverka till möjligheterna att uppnå målet.

#### God bebyggd miljö

*Städer, tätorter och annan bebyggd miljö ska utgöra en god och hälsosam livsmiljö samt medverka till en lokalt och globalt god miljö. Natur- och kulturvärden ska tas tillvara och utvecklas. Byggnader och anläggningar ska lokaliseras och utformas på ett miljöanpassat sätt och så att en långsiktigt god hushållning med mark, vatten och andra resurser främjas.*

Både planförslaget och jämförelsealternativ 1 bedöms motverka målet genom att naturmiljö med höga värden går förlorade. Vidare bedöms inte alternativen främja en god hushållning med mark. Jämförelsealternativ 1 innebär dock att bebyggelse lokaliseras på ett mer miljöanpassat sätt i jämförelse med planförslaget.

Både jämförelsealternativ 2 och 3 medverkar till möjligheterna att uppnå målet genom att naturvärden tas till vara och ges en möjlighet att utvecklas.

Med de föreslagna åtgärderna avseende belysning bedöms jämförelsealternativ 4 varken med- eller motverka till att uppnå målet.

### **Ett rikt växt- och djurliv**

*Den biologiska mångfalden ska bevaras och nyttjas på ett hållbart sätt. Arters livsmiljöer och ekosystem ska värnas.*

Både planförslaget och jämförelsealternativ 1 bedöms motverka målet genom att alternativen medför till förlust av biologisk mångfald och påverkar arters livsmiljöer och ekosystem negativt.

Både jämförelsealternativ 2 och 3 medverkar till möjligheterna att uppnå målet genom att naturområdet bevaras.

Utifrån den anpassade exploateringen i jämförelsealternativ 4 bedöms förslaget varken med- eller motverka till att uppnå målet.

## **ALLMÄNNA HÄNSYNSREGLER**

Enligt hänsynsreglerna i miljöbalkens andra kapitel är alla som bedriver eller avser att bedriva en verksamhet (som kräver tillåtlighet, tillstånd, godkännande eller dispens enligt miljöbalken) skyldiga att vidta de skyddsåtgärder och den försiktighet som behövs för att förebygga, hindra eller motverka att verksamheten medför skada eller olägenhet för människors hälsa eller miljön. De är också skyldiga att visa att hänsynsreglerna följs.

De allmänna hänsynsreglerna innehåller åtta grundläggande bestämmelser. Nedan beskrivs hänsynsreglerna kortfattat samt hur de beaktats i detaljplanen.

1§ Bevisbörderegeln - verksamhetsutövaren har bevisbördan.

*MKB-processen är ett led i uppfyllelsen av bevisbörderegeln som innebär att verksamhetsutövaren ska visa att hänsynsreglerna uppfylls.*

2§ Kunskapskravet - man ska veta vad man gör så att man inte stör.

*Planprocessen enligt PBL borgar för god kunskap om planens förutsättningar, effekter och eventuella konsekvenser.*

3§ Försiktighetsprincipen - redan risken för negativ påverkan innebär en skyldighet att vidta skyddsåtgärder och andra försiktighetsmått.

*Negativa konsekvenser och risk för sådana belyses i MKB:n. Alternativ utformning och åtgärdsförslag för att undvika eller minska negativa konsekvenser redovisas i miljökonsekvensbeskrivningen.*

4§ Produktvalsprincipen - man ska välja sådana kemiska produkter och biotekniska organismer som är minst skadliga för miljön.

*Ej aktuellt i detaljplaneskedet.*

5§ Hushållnings- och kretsloppsprinciperna - man ska hushålla med råvaror och energi.

*Ej aktuellt i detaljplaneskedet.*

6§ Lokaliseringsprincipen - man ska välja den plats som är lämpligast för miljön.

*Baserat på de höga naturvärdena inom området bedöms det vara sannolikt att andra lokaliseringar som skulle medföra mindre negativ påverkan på naturmiljön finns inom Malmö stad. Alternativa lokaliseringar kan dock vara mindre lämpliga ur andra miljöhänseenden.*

7§ Skälighetsregeln - nyttan av en skyddsåtgärd eller ett försiktighetsmått ska vägas mot kostnaderna.

*De föreslagna skyddsåtgärderna, exempelvis planläggning av naturmark, är framtagna utifrån ett skälighetsperspektiv.*

8§ Skadeansvar - Det är den som orsakat en skada eller olägenhet som är ansvarig.

*Verksamhetsutövaren är ansvarig för skador som verksamheten kan ge upphov till samt att vidta skadeförebyggande åtgärder.*

## 7 SAMLAD BEDÖMNING

### SAMMANFATTANDE JÄMFÖRELSE MED NOLLALTERNATIVET

Planområdet hyser höga naturvärden och en stor artrikedom samt fungerar som en grön korridor idag. Ett genomförande av planförslaget bedöms totalt sett medföra stora negativa konsekvenser i förhållande till nollalternativet till följd av att stora delar av området exploateras och miljön förändras väsentligt. Lanspråktagandet medför att livsmiljöer försvinner eller försämras och arters spridningsmöjligheter försämras. Det i sin tur leder till att arter försvinner från området. Därtill kan den ökade mängden människor som rör sig i området innebära ökat slitage och störning. Något som bedöms emellertid som positivt i förhållande till nollalternativet är skötseln som förutsetts ske inom området som planläggs som naturmark.

Jämförelsealternativ 1, som innebär en begränsad exploatering av planområdet och därmed att mer naturmark behålls, medför en mindre negativ påverkan på naturmiljön i området i jämförelse med planförslaget. Områden med de högsta värdena undantas från exploatering men exempelvis vissa arters spridningsmöjligheter försämras. Även jämförelsealternativ 1 medför att miljön förändras samt att mängden människor som rör sig i området ökar och innebär därmed ökat slitage och störning. Så som i planförslaget förutsätts skötsel ske inom området som planläggs som naturmark, vilket bedöms som positivt i förhållande till nollalternativet. Konsekvensen till följd av jämförelsealternativ 1 bedöms sammantaget som måttlig negativ i förhållande till nollalternativet.

Om planerade dagvattenanläggningar utformas med hänsyn till naturmiljön skapas möjlighet för etablering av nya naturvärden inom området. Dessa kan dock inte kompensera förlusten av befintliga värden varken till följd av planförslaget eller jämförelsealternativ 1.

Både jämförelsealternativ 2 och 3 bedöms medföra stora positiva konsekvenser för naturmiljön i jämförelse med nollalternativet då planområdet i sin helhet undantas från exploatering. Jämförelsealternativ 2 och 3 säkerställer framtida skötsel vilket är viktigt för naturmiljöerna och arterna som är beroende av hävd. Jämförelsealternativ 3 ger ett långsiktigt skydd mot framtida exploatering genom bildandet av naturreservat och bedöms därmed som det bästa alternativet ur naturmiljösynpunkt.

Jämförelsealternativ 4 innebär en begränsad exploatering där inga områden som utpekats som naturvärdesobjekt direkt påverkas. Anpassningar görs för att minska även den indirekta påverkan till exempel i form av ljusstörningar och slitage. Detta bedöms sammantaget medföra att alternativet medför en mindre negativ påverkan på naturmiljön i jämförelse med planförslaget. Så som i planförslaget förutsätts skötsel ske inom området som planläggs som naturmark, vilket bedöms som positivt i förhållande till nollalternativet. Konsekvenserna bedöms sammantaget som små negativa i förhållande till nollalternativet.

Sammantaget bedöms både planförslaget och jämförelsealternativ 1 motverka till möjligheterna att uppnå miljö kvalitetsmålen *God bebyggd miljö* och *Ett rikt växt- och djurliv*, medan jämförelsealternativ 2 och 3 medverkar till uppfyllelse av målen. Jämförelsealternativ 4 bedöms varken med- eller motverka uppfyllelse av målen. Inga av alternativen bedöms motverka möjligheten att uppnå miljö kvalitetsnormer i vattenförekomsten Södra Öresunds kustvatten.

## JÄMFÖRELSE MELLAN PLANFÖRSLAGET OCH JÄMFÖRELSEALTERNATIVEN

En jämförelse ur naturhänseende har gjorts mellan planförslaget och jämförelsealternativen, se Tabell 2 nedan. Planförslaget bedöms vara det sämsta alternativet ur naturmiljösynpunkt eftersom exploateringen innebär att höga naturvärden försvinner och att spridningsmöjligheterna för arter förhindras. Jämförelsealternativ 1 är något bättre eftersom det innebär en lägre exploateringsgrad och de högsta naturvärdena sparas, men bedöms ändå vara ett dåligt alternativ eftersom naturvärden försvinner och spridningen försvåras. Både jämförelsealternativ 2 och 3 bedöms vara bra förslag, där alternativ 3 är det bästa ur naturmiljöhänseende. Båda jämförelsealternativen innebär att naturvärdena och spridningsmöjligheterna bevaras. Jämförelsealternativ 3 bedöms vara det bästa alternativet eftersom det innebär ett långsiktigt skydd för naturmiljöerna.

Jämförelsealternativ 4 innebär en lägre exploateringsgrad än i planförslaget och i jämförelsealternativ 1 och påverkar inte några utpekade naturvärden direkt. Anpassningar görs för att minska den indirekta påverkan på naturmiljön. En positiv påverkan blir att de delar som planläggs som natur får skötsel vilket gynnar naturmiljövärdena. Utifrån detta bedöms alternativet vara ett acceptabelt alternativ i jämförelse med övriga förslag.

Tabell 2. Jämförelse mellan alternativen ur naturmiljöhänseende, Skjutbanan Limhamn.

Alternativ	Utvärdering
Planförslaget	Mycket dåligt alternativ
Jämförelsealternativ 1	Dåligt alternativ, men något bättre än planförslaget
Jämförelsealternativ 4	Acceptabelt alternativ
Jämförelsealternativ 2	Bra alternativ
Jämförelsealternativ 3	Mycket bra alternativ

## DISPENS ENLIGT ARTSKYDDSFÖRORDNINGEN

I nuläget går det inte utesluta att dispens enligt artskyddsförordningen kan komma att behövas för planförslaget eller jämförelsealternativ 1. En viss fördjupad utredning kring påverkan på några av arternas bevarandestatus kan behöva göras, framförallt avseende gynnsam bevarandestatus på lokal och regional nivå. En viktig aspekt är områdets betydelse som grön infrastruktur och dettas betydelse för arterna.

Sedan denna miljökonsekvensbeskrivning skrevs år 2020 har en ny EU-dom gällande artskyddet kommit, vilket kan förändra svensk praxis rörande artskyddet. Därför kan artskyddsfrågan komma att behöva ses över.

Jämförelsealternativ 4 bedöms inte kräva dispens enligt artskyddsförordningen, men viss osäkerhet råder på grund av den nya EU-domen; då framför allt gällande fåglar och fladdermöss.

## 8 UPPFÖLJNING

I en miljökonsekvensbeskrivning kan inte alla effekter beskrivas fullt ut i detalj. Påverkan kan vara svårbedömd och kräva ytterligare utredningar för att i ett senare skede kvantifieras. Miljökonsekvensbeskrivningen ska därför mer ses som en fortgående process, för att med åtgärder kunna minimera exploateringens påverkan på miljön, än som en färdig och avslutad handling.

Syftet med uppföljningen är också att visa på skillnader mellan bedömda och verkliga miljöeffekter samt eventuella behov av ytterligare åtgärder. I huvudsak ska uppföljningen i så stor utsträckning som möjligt inordnas i kommunernas ordinarie tillsynsverksamhet. För den nu aktuella detaljplanen bedöms frågor kring artskydd och åtgärder avseende vatten (dagvatten- och skyfallshantering) vara väsentliga att följa upp inom ramen för kommunens plan-, tillsyns- och bygglovsarbete.

### TILLSTÅND OCH DISPENSER

Följande tillstånd och dispenser kan komma att erfordras:

- Dispens från artskyddsförordningen

## 9 SAMRÅD

Detaljplanens samrådshandling har varit tillgänglig för samråd med allmänhet, myndigheter, sakägare och övriga berörda under sommaren 2021. Detaljplanen kommer att ställas ut för granskning, där möjlighet för inlämning av synpunkter finns för allmänhet, myndigheter, sakägare och övriga berörda, under våren 2022.

Inkomna synpunkter under samrådet finns sammanfattade i en separat samrådsredogörelse som är en del av planhandlingen. Länsstyrelsen framförde i sitt yttrande att då MKB:n förefaller utgöra ett väsentligt underlag för utformningen av planområdet bör den ingå i samrådsunderlaget eller redogöras tydligt för i planbeskrivningen. Ett flertal närboende har framkommit med synpunkter avseende påverkan på naturvärden och arter inom och i anslutning till planområdet. Även synpunkter avseende påverkan på Natura 2000-området i Limhamns kalkbrott har framförts. Därutöver har synpunkter och frågeställningar handlat mycket om täthet och exploatering, trafik och parkering, samt service och mötesplatser.



## 10 REFERENSER

Anders Larsson. 2019. Häckfågelinventering av Limhamns Gamla Skjutbana 15/4 till 25/6 2019

Brüsin, M. 2020. Inventering av fladdermöss och sandödla vid Limhamns skjutbana – Malmö kommun, 2020. Calluna AB

Calluna AB. 2011 Vägbelysningens påverkan på djur och växter samt rekommendationer för val av ljus

Calluna AB. 2018-09-28. Naturvärdesinventering vid Limhamns f.d. skjutbana (Malmö kommun) inför framtagande av detaljplan, 2018.

DHI. 2020. Dagvatten- och översvämningsanalys Limhamns skjutbana, juni 2020.

Ekologigruppen Ekoplan AB 2021-12-30 Vilda dalen Utvecklingsförslag – Gamla Skjutbanan och Lernackendiket, Bunkeflostrand, Malmö

Malmö stad, Stadsbyggnadskontoret. 2016-02-16. Planbeskrivning. Detaljplan för del av Limhamns gamla skjutbana, Bunkeflostrand 155:3 m.fl., i Malmö.

Malmö stad. 2012. Naturvårdsplan för Malmö stad.

Sandsten, H. 2020. Inventering av groddjur vid Limhamns f.d. skjutbana 2020. Komplettering av naturvärdesinventering. Calluna AB

### **Besökta hemsidor**

Artportalen, [www.artportalen.se/](http://www.artportalen.se/) 2020-04-09 och 2020-06-09

Länsstyrelsen i Skåne, [www.lansstyrelsen.se/skane](http://www.lansstyrelsen.se/skane)

Malmö stad, [www.malmo.se](http://www.malmo.se)

Naturvårdsverket, <https://skyddadnatur.naturvardsverket.se/> 2020-06-09