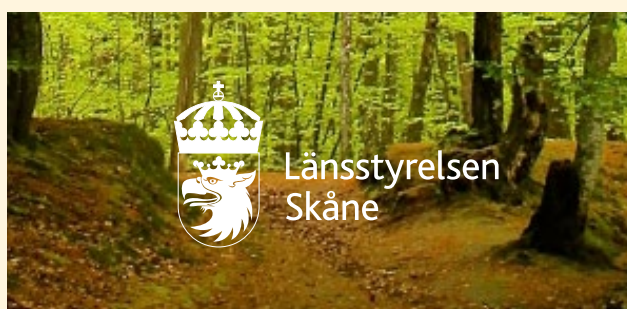
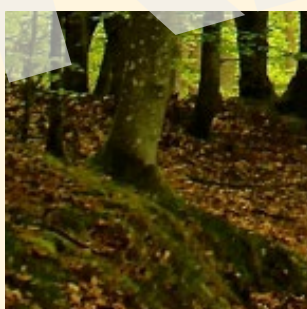
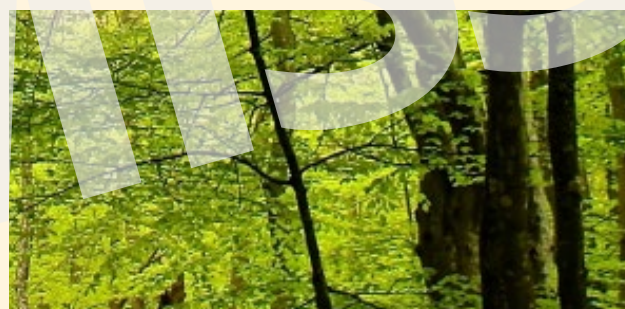
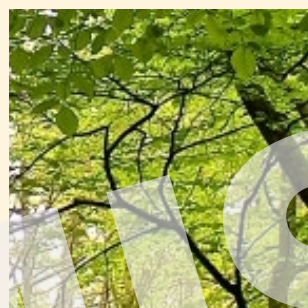
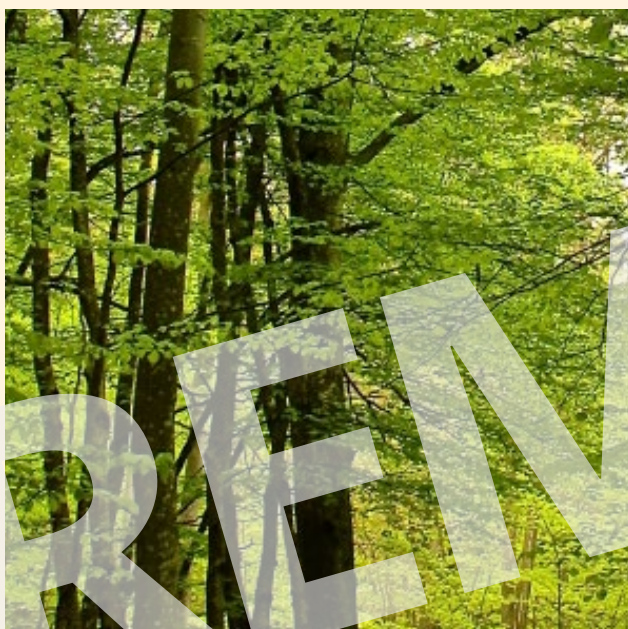
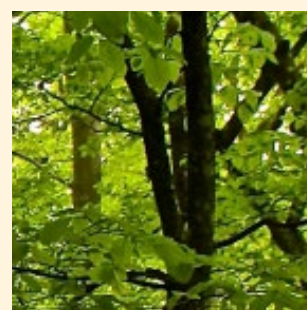
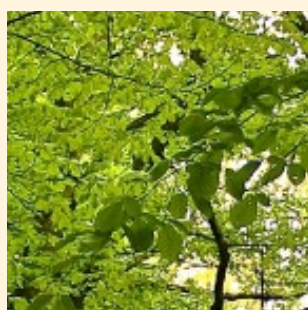
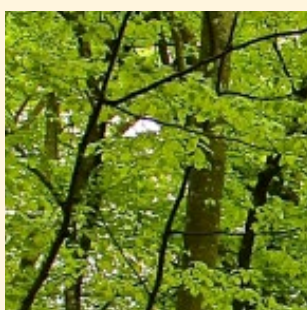


Handlingsplan för ekologiskt funktionella landskap

Insatsområden för grön infrastruktur
2019-2030, aktuell period 2024-2026



Länsstyrelsen
Skåne

Information om dokumentet

Detta är en digitalt tillgänglighetsanpassad webbversion av remiss som är daterat den 4 december 2023. Det godkända originaldokumentet finns arkiverat i vårt digitala ärendesystem och har diarienummer 500-28121-2023.

Mottagare är Se bilaga med lista över remissinstanser.

Kontaktuppgifter till Länsstyrelsen

E-post: skane@lansstyrelsen.se

Postadress: Länsstyrelsen Skåne, 205 15 Malmö

Växel: 010-224 10 00.

Webb: lansstyrelsen.se/skane.

Titel:	Handlingsplan för funktionella landskap -insatsområden för grön infrastruktur 2019-2030, aktuell period 2024-2026
Utgiven av:	Länsstyrelsen Skåne
Författare:	Johan Niss
Kartor:	Sanna Persson
Beställning:	Länsstyrelsen Skåne Miljö 205 15 Malmö Telefon: 010-224 10 00
Copyright:	Länsstyrelsen Skåne
Diarienummer:	500-28121-2023
ISBN:	
Rapportnummer:	
Layout:	Mats Runvall, Länsstyrelsen Skåne
Utgivningsår:	2023
Omslagsbild:	Mostphotos

Förord

Skrivs efter remissen.

Innehåll

FÖRORD	3
SAMMANFATTNING	6
INLEDNING	7
1.1 Vägen till ett biologiskt rikare Skåne – handlingsplan för grön infrastruktur och naturvårdsstrategin	8
1.2 Fyra huvudinriktningar utifrån naturvårdsstrategin.....	8
1.3 Generell hotbild.....	11
1.4 Insatsområdena – åtta viktiga steg mot en grön infrastruktur	14
1.5 Åtgärder och underlag i andra program och handlingsplaner	16
1.6 Internationellt sammanhang – EU och globalt	23
1.7 Genomförande, uppföljning och utvärdering.....	23
1.8 Läsanvisning	24
2. ÖVERGRIPANDE INSATSER	26
2.1 Information, kunskapsuppbyggnad och samverkan.....	26
2.2 Bevara och utveckla värdekärnorna.....	32
2.3 Kommunala och regionala ansvarsarter och ansvarsmiljöer.....	35
2.4 Invasiva främmande arter	35
2.5 Friluftsliv.....	37
3. INSATSONOMRÅDE GRÄSMARKER	39
3.1 Utmaningar	39
3.2 Övergripande mål – nationellt miljömål.....	41
3.3 Karta över värden	41
3.4 Prioriterade åtgärder	42
4. INSATSONOMRÅDE SANDMARKER	48
4.1 Utmaningar	48
4.2 Övergripande mål – nationellt miljömål.....	50
4.3 Karta över värden	50
4.4 Prioriterade åtgärder	52
5. INSATSONOMRÅDE ÄDELLÖVSKOG OCH ÄDELLÖVTRÄD I DET ÖPPNA LANDSKAPET	54
5.1 Utmaningar	55
5.2 Övergripande mål – nationellt miljömål.....	57
5.3 Kartor över värden	57
5.4 Prioriterade åtgärder	59

6. INSATSOMRÅDE VÄTMARKER	64
6.1 Utmaningar	65
6.2 Övergripande mål – nationellt miljömål.....	66
6.3 Kartor över värden	66
6.4 Prioriterade åtgärder	68
7. INSATSOMRÅDE MARINA MILJÖER	71
7.1 Utmaningar.....	72
7.2 Övergripande mål – nationellt miljömål	74
7.3 Kartor över värden.....	74
7.4 Prioriterade åtgärder.....	75
8. INSATSOMRÅDE VATTENDRAG OCH SJÖAR	78
8.1 Utmaningar	79
8.2 Övergripande mål – nationellt miljömål.....	81
8.3 Karta över värden	81
8.4 Prioriterade åtgärder	82
9. INSATSOMRÅDE TÄTORTSNÄRA OCH URBANA MILJÖER	86
9.1 Utmaningar	87
9.2 Övergripande mål – nationellt miljömål.....	88
9.3 Karta över värden	88
9.4 Prioriterade åtgärder	88

Sammanfattning

Skrivs efter remissen.

Inledning

Länsstyrelsen i Skåne beslutade 2018 om en handlingsplan för grön infrastruktur 2019-2030. Detta gjordes på uppdrag av regeringen och programperioden samordnades med den för de globala hållbarhetsmålen och miljö kvalitetsmålen. Syftet är framför allt att stärka naturvårdsarbetet genom att få till fler åtgärder för bevarandet av den biologiska mångfalden och samla naturvårdsarbetet inom ett program.

Planen är ett åtgärdsprogram för det regionala arbetet med att skapa ett ekologiskt fungerande nätverk av natur som bidrar till fungerande livsmiljöer för växter och djur på land och i vatten. Att arbeta med grön infrastruktur innebär att man tar ett helhetsgrepp om naturvårdsfrågorna och har ett landskapsperspektiv vid fysisk planering, exploatering, pågående mark- och vattenanvändning och i naturvårdsarbetet. Målet är att bevara den biologiska mångfalden och främja naturens nyttor.

Skåne är det artrikaste länet i Sverige men också det län i landet som har flest hotade arter. För att kunna bevara Skånes unika rikedom av arter, livsmiljöer och ekosystemtjänster för framtida generationer har länsstyrelsen tidigare tagit fram och beslutat om en naturvårdsstrategi för Skåne - "Vägen till ett biologiskt rikare Skåne"¹. Den regionala handlingsplanen för grön infrastruktur skapar ett ramverk för att utifrån ett landskapsperspektiv gå från ord och visioner i naturvårdsstrategin till konkreta förslag på åtgärder för att säkra Skånes biologiska mångfald och ekosystemtjänster för framtiden. En funktionell grön infrastruktur där ekosystemtjänsterna främjas ger även bättre förutsättningar för lika rättigheter för alla.

En stor del av den skånska variationen av arter och livsmiljöer som vi ser i dag är en följd av långvarig kulturell påverkan, vilket gör att kulturmiljöfrågorna och naturvården oftast går hand i hand, samt att naturvården behöver ha ett historiskt perspektiv på den gröna infrastrukturen.

Att bevara och restaurera den biologiska mångfald som finns naturligt i det skånska landskapets skogar, odlingslandskap, våtmarker, sjöar, vattendrag och hav, och även möjliggöra att arterna kan finnas kvar, sprida sig och öka i landskapet, innebär att värdefulla områden måste bevaras och utökas och nätverk av värdefulla miljöer, som är sammanlänkade med korridorer eller spridningsöar, måste skapas. Genom detta kan arterna finnas kvar, samtidigt som Skånes invånare får en god tillgänglighet till natur- och grönområden för berikande naturupplevelser och fysisk aktivitet.

Dessutom genererar den biologiska mångfalden viktiga ekosystemtjänster, som är av betydelse för livsmedelsproduktion, folkhälsa, undervisning och mycket annat.

Insatsområdena och åtgärderna i denna rapport är tillsammans med Nulä-

¹ Antagen 2015, finns att läsa och ladda ner här: [Vägen till ett biologiskt rikare Skåne - Naturvårdsstrategi för Skåne | Länsstyrelsen Skåne \(lansstyrelsen.se\)](#)

gesbeskrivning av grön infrastruktur² och Naturvårdsstrategin den samlade regionala handlingsplanen för grön infrastruktur i Skåne³.

1.1 Vägen till ett biologiskt rikare Skåne – handlingsplan för grön infrastruktur och naturvårdsstrategin

En funktionell grön infrastruktur måste utvecklas på landskapsnivå. Handlingsplanen vänder sig därför till politiker, naturvårdare och planerare på lokal och regional nivå, till organisationer och markägare inom lantbruket och skogsnäringen, samt föreningar. Om alla bidrar och arbetar tillsammans kan vi nå långt.

1.2 Fyra huvudinriktningar utifrån naturvårdsstrategin

För att skapa en fungerande grön infrastruktur behöver de isolerade biologiska värden som finns kvar i vardagslandskapet utökas och kopplas ihop med värdestrakter och värdekärnor med hjälp av gröna länkar. Biologisk mångfald och ekosystemtjänster är inte något som bara ska bevaras. De behöver utvecklas, utökas och förbättras.

Handlingsplanens åtgärder är organiserade utifrån dessa fyra huvudinriktningar och prioriterade till den del av landskapet där det är som mest angeläget att de genomförs först. Vissa åtgärder berör hela landskapet.

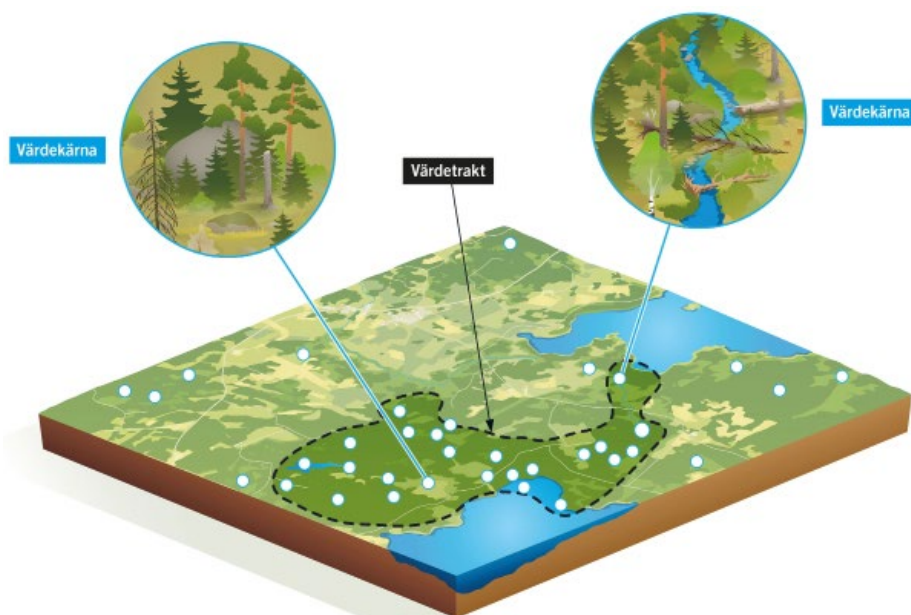
Värdekärnor

Områden som kallas värdekärnor är sammanhängande mindre naturområden med höga naturvärden av en viss naturtyp, exempelvis gräsmark eller tallskog. En värdekärna har förutsättningar för höga naturvärden och en rik biologisk mångfald. Värdekärnors storlek kan variera. (definition Naturvårdsverket).

Figur 1: Värdestrakt skog. Illustration: Tobias Flygar. Källa: naturvårdsverket.se.

² Grön infrastruktur - nulägesrapport 2020 | Länsstyrelsen Skåne (lansstyrelsen.se)

³ Läs vidare om arbetet med grön infrastruktur på vår hemsida: [Grön infrastruktur | Länsstyrelsen Skåne \(lansstyrelsen.se\)](https://lansstyrelsen.se)



Värdetrakter

VAD ÄR VÄRDETRAKTER?

Ett landskapsavsnitt med särskilt höga ekologiska bevarandevärden. En värdetrakt har en särskilt hög täthet av värdekärnor (eller värdeelement) för djur- och växtliv, inklusive biologiskt viktiga strukturer, funktioner och processer än vad som finns i omgivande landskap. (Naturvårdsverkets definition⁴)

Värdetrakter är landskapsavsnitt som har en högre koncentration av värdekärnor av en viss naturtyp, art eller grupp av arter än omgivande landskap. Värdetrakter har därmed särskilt höga ekologiska värden kopplade till den naturtyp de är utpekade för - all mark eller vatten i en värdetrakt har dock inte höga naturvärden. Värdetrakterna hjälper aktörerna i landskapet att lyfta blicken från en enskild fastighet eller åtgärd och istället se på marken ur ett landskapsperspektiv. De utgör ett kunskapsunderlag som är tänkt att användas för planering och prioritering av hänsyn och åtgärder i landskapet.

En värdetrakt är ingen juridisk skyddsform och innebär inga förändringar av markägares eller verksamhetsutövers rättigheter och skyldigheter. Men genom att olika aktörer får möjlighet till en gemensam syn på landskapets naturvärden och vilka naturtyper som bör prioriteras, skapas förutsättningar för alla aktörer att dra åt samma håll. Detta arbetssätt bidrar till att naturvärden blir mer effektiv.

⁴ Viktiga begrepp i arbetet med grön infrastruktur Vägledning 2017-02-16 <https://www.naturvardsverket.se/4a52c0/globalassets/vagledning/samhallsplanering/handlingsplaner-gron-infrastruktur/begrepp-gron-infrastruktur2017.pdf>

Värdetrakter är de avsnitt i landskapet där det bedöms finnas störst möjligheter att nyskapa, restaurera och bevara befintliga naturvärden. Utpekan- det av värdetrakter utgör kunskaps- och planeringsunderlag för en hållbar markanvändning och samhällsplanering⁵.

Vardagslandskapet

Vardagslandskapet består av landskapet som ligger utanför de särskilt värdefulla eller skyddsvärda områdena, de s.k. värdetrakterna. Vardagslandskapet är ofta hårt brukat men har på många platser höga värden, bland annat i form av isolerade värdekärnor för biologisk mångfald (definition Naturvårdsstrategin⁶).

I vardagslandskapet gäller det att slå vakt om de värden som finns och utveckla dem där de har utarmats så att ekosystemen återställs.

Vardagslandskapet har stor betydelse för ekosystemtjänsterna och vanliga arter som minskar och är hotade, som gulsparv och backsippa. Vardagslandskapet skapar också förutsättningar för att binda samman värdetrakter, vilket krävs för att på längre sikt bevara den biologiska mångfalden.

Ökad hänsyn inom jord- och skogsbruk samt inom fiskenäringen, och en väl genomtänkt planering av mark- och vattenanvändning och exploatering är förutsättningar för att bevara och sprida den biologiska mångfalden i vardagslandskapet. Arealen ekologiskt odlad mark utgör en indikator för miljömålet *Ett rikt odlingslandskap*⁷. Detta bidrar till att stärka den gröna infrastrukturen, liksom att ett aktivt jordbruk överlag behövs för att bevara naturbetesmark och ett öppet landskap.

Gröna länkar

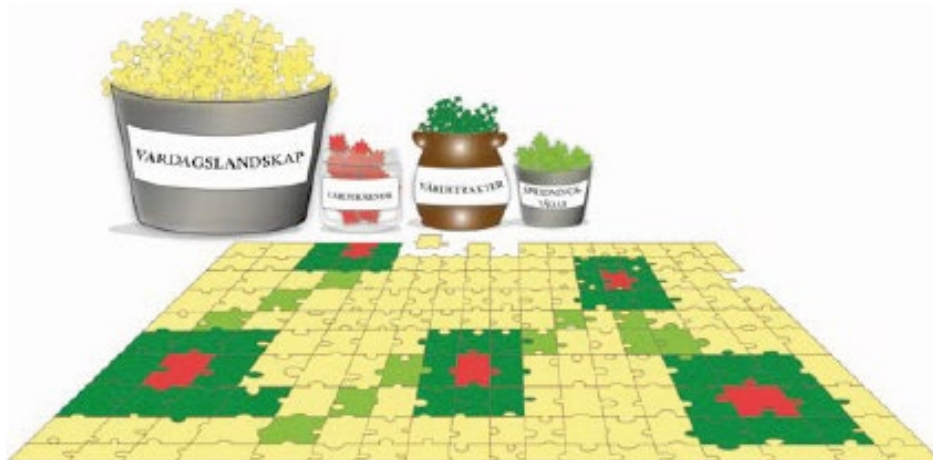
Vardagslandskapet har en viktig funktion som spridningsområde för biologisk mångfald. I landskapet behöver vi behålla och utveckla befintliga korridorer och spridningsöar som binder samman värdekärnor och värdetrakter. Dessa korridorer och spridningsöar kallas för gröna länkar.

Länkarna koncentreras ofta till naturliga samband i landskapet, såsom kusten, vattendrag och sjöarna, åsar och dalgångar. Länkar kan också finnas utmed järnvägar, vägar och kraftledningsgator. (definition Naturvårdsstrategin)

⁵ Nationella kartskikt med värdetrakter (lansstyrelsen.se)

⁶ *Vägen till ett biologiskt rikare Skåne - Naturvårdsstrategi för Skåne | Länsstyrelsen Skåne* (lansstyrelsen.se) sid 20.

⁷ sverigemiljomal.se/miljomalen/ett-rikt-odlingslandskap/ekologisk-produktion-i-slatbygd/



Figur 2: Naturvårdsstrategins fyra huvudinriktningar. Illustration Marit Hedlund.

1.3 Generell hotbild

Den påverkan som finns på den biologiska mångfalden i Skåne sammanfattas i naturvårdsstrategin för Skåne⁸ i följande huvudpunkter:

- Mindre och färre områden
- Förändrad mark- och vattenanvändning
- Klimatförändringar
- Invasiva främmande arter
- Vatten- och luftföroreningar

1.3.1 Mindre och färre områden

Exploatering, stora åkerarealer och granskog har trängt undan varierade miljöer så att de, och arterna som lever där, endast finns kvar som små isolerade fragment i landskapet. Skåne är tätbefolkat med många barriärer på grund av bebyggelse, vägar och järnvägar.

Arterna har svårt att röra sig mellan de kvarvarande livsmiljöer de är beroende av. Små isolerade populationer blir också känsligare för förändringar eftersom de består av färre individer med begränsad genetisk variation. Flest hotade arter finns i jordbruks- och skogsmark. Av 5 531 rödlistade arter i Sverige finns närmare hälften (47 %) i Skåne. Mer än var tionde art har sin enda svenska förekomst i Skåne⁹.

⁸ Vägen till ett biologiskt rikare Skåne - Naturvårdsstrategi för Skåne | Länsstyrelsen Skåne (lansstyrelsen.se) sid 8-11.

⁹ ArtDatabanken 2023. Artfakta.se. (Antal rödlistade arter Sverige: <https://artfakta.se/artinformation/taxa?redlistCategories=%5B-1,0,1,2,3,4,5%5D&swedishOccurrence=true>. Antal rödlistade arter i Skåne: <https://artfakta.se/artinformation/taxa?redlistCategories=%5B-1,0,1,2,3,4,5%5D&countys=%5B12%5D>)artfakta.se 2023-09-25))

Romeleåsen är ett av många exempel på ett område i Skåne där många olika intressen ska samsas. På Romeleåsen finns riksintressen för bevarandevärden så som naturvård, kulturmiljövård och friluftsliv. Här finns också befintliga bergtäkter inom riksintresseområden för värdefulla ämnen och mineraler där det utvinns bergmaterial som behövs som ballast i exploateringsområden i sydvästra Skåne. För bättre avvägningar mellan behovet av bergmaterial och bevarandebestånden samt var bergtäkter kan expandera och nyetableras behöver bättre underlag tas fram. Bevarandevärdenas platsbundenhet och långa kontinuitet samt friluftslivets närhet till storstadsområdet och tätorter måste också vägas in i avvägningar mot exploateringsintresset¹⁰.

1.3.2 Förändrad mark- och vattenanvändning

Mekanisering och effektivisering samt konstgödsel- och kemikalieanvändning har förändrat hur vi brukar och använder mark- och vattenmiljöer. Antalet aktiva jordbrukare blir allt färre, vilket leder till att många skånska arter som är knutna till ett brukat och mer varierat landskap hotas.

Det moderna skogsbruket har lett till att äldre blandskogar och tallskogar har ersatts av granmonokulturer, samtidigt som lövskogarna har blivit tätare och mer ensartade. Skogar med gamla grova träd, död ved och luckighet är viktiga livsmiljöer för många hotade eller utrotade arter. Sådana skogsmiljöer finns nu bara kvar i små och isolerade områden.

Torrläggning av landskapet gjordes för att öka arealen odlingsbar mark. Sedan mitten av 1800-talet har sjöar sänkts, vattendrag rätats ut och våtmarker dikats ut. Detta har påverkat till exempel groddjur och fåglar negativt.

I haven har överfiske och bottentrålning utarmat fiskebestånden och den marina biologiska mångfalden. På grund av bland annat dikning och trålning finns bara mindre områden med opåverkade bottenmiljöer kvar i vattendrag och havet. Många vattendrag påverkas av barriärer som vattenkraftverk och dämmen.

Även infrastruktur och exploatering för bebyggelse är en förändring av markanvändningen som är mer definitiv och påverkar landskapet kraftigt.

1.3.3 Klimatförändring

Genom mänsklig påverkan sker klimatförändringen så snabbt att arter inte hinner med att anpassa sig. Några antaganden om hur den biologiska mångfalden kommer att påverkas av uppvärmningen är:

- Avsaknad av spridningsmöjligheter leder till lokal utrotning av re-

10 Länsstyrelsen Skåne. 2019. Bevarandevärden på Romeleåsen. Underlag för materialförsörjningsprogram Länsstyrelsen Skåne. Rapport 2019:18. [Bevarandevärden på Romeleåsen. Underlag för materialförsörjningsprogram | Länsstyrelsen Skåne \(lansstyrelsen.se\)](#)

dan hotade arter.

- Ändrad markanvändning på grund av klimatförändringarna, vilket kan få stora effekter.
- Höjning av havsnivån som hotar de kustnära naturvärdena.
- Ökad risk för ytterligare etablering av invasiva främmande arter i Skåne

Se vidare i rapporten Klimatsäkrat Skåne som redogör för påverkan på biologisk mångfald mm¹¹.

Skåne har sedan 2014 haft en regional handlingsplan för klimatanpassning. Handlingsplanen ska vara vägledande för lokalt och regionalt arbete med klimatanpassning och innehåller en nulägesanalys och förslag på insatser. Nulägesanalysen tar upp hur arbetet bedrivs i länet idag och problematiserar de utmaningar som ett förändrat klimat innebär. Insatserna är frivilliga och ska fungera som vägledning för fortsatt arbete med klimatanpassning för att stärka Skånes väg mot ett robustare samhälle¹².

I och med förordningen om myndigheters klimatanpassningsarbete (2018:1428) har länsstyrelserna uppdraget att ta fram en handlingsplan som enbart omfattar länsstyrelsens egen verksamhet. Den handlingsplanen ersätter nu den tidigare¹³.

1.3.4 Invasiva främmande arter

Klimatförändringen och den ökade rörligheten av människor och varor innebär att arter sprids från sina naturliga miljöer i en aldrig tidigare skådad omfattning. Nästan 10 procent¹⁴ av de främmande arter som förs till nya platser blir invasiva, men i dessa fall sprider de sig oerhört snabbt och tränger undan många inhemska arter. Detta utgör ett av de största hoten mot den biologiska mångfalden. All internationell erfarenhet visar att det bara är i ett mycket tidigt skede som det är kostnadseffektivt och möjligt att stoppa en invasiv art.

11 [Klimatsäkrat Skåne - full rapport och kortversion - Utveckling Skåne \(Skåne\)](#). SkHall, M, Lund, E & Rummukainen, M (red) 2015. Klimatsäkrat Skåne. CEC Rapport Nr 02. Centrum för miljö- och klimatforskning, Lunds universitet. ISBN 978-91-981577-4-1

12 [Regional handlingsplan för klimatanpassning för Skåne 2014 | Länsstyrelsen Skåne \(lansstyrelsen.se\)](#)

13 [Regional handlingsplan för klimatanpassning 2020-2024 | Länsstyrelsen Skåne \(lansstyrelsen.se\)](#)

14 6% av de främmande arterna är växter men de utgör 30% av de som blir invasiva. 53% av evertebraterna/ryggradslösa djur som insekter och mollusker/ blir invasiva, och utgör 22% av totalen främmande arter. Ryggradsdjuren är mindre benägna att bli invasiva, utgör 14% av totalen och har 13% av invasiva totalen. Mikroberna är minst benägna att bli invasiva, 4% blir invasiva men utgör 11% av totalen: [Media Release: IPBES Invasive Alien Species Assessment | IPBES secretariat](#)

1.3.5 Vatten- och luftföroreningar

Bekämpningsmedel, konstgödsel, vatten- och luftföroreningar påverkar den biologiska mångfalden var för sig, men också tillsammans. Hur olika föroreningar interagerar med varandra, den så kallade cocktaileffekten, är i dagsläget dåligt kartlagd.

I Skåne finns ungefär 17 procent av åkerarealen i Sverige, och här sker ungefär hälften av landets användning av bekämpningsmedel för växtskydd. Dessa bekämpningsmedel har effekter på den biologiska mångfalden även utanför de arealer där de används.

Försurningen har förändrat såväl mark- som vattenmiljöer under lång tid. Detta är mest uttalat i de norra delarna av Skåne. I princip all dagens markverksamhet lämnar spår i vattnet. Sedan jordbruksmark och skogar dikats ut får vattendrag, sjöar och slutligen hav ta emot en stor mängd näringsämnen, med övergödning som resultat. I dag ser vi också rester och spår av farliga kemiska föroreningar och bekämpningsmedel i de flesta skånska vattendrag och sjöar, och även i grundvattnet. Brunifiering av vatten och förekomst av läkemedelsrester och mikroplaster i vattnen är miljöproblem som har dykt upp under senare år, och där vi i dagsläget inte vet exakt hur omfattande problemen är och vilka effekterna av dem blir.

1.4 Insatsområdena – åtta viktiga steg mot en grön infrastruktur

För att lyckas med att bevara biologisk mångfald och ekosystemtjänster behöver vardagslandskapet stödja värdekärnor och värdetrakter. Utifrån de skånska förutsättningarna och de skånska ansvarsarterna och ansvarsmiljöerna har vi valt att fokusera på åtgärder inom sju olika naturtyper/miljöer samt vidta vissa övergripande åtgärder som spänner över alla naturtyperna:

- övergripande insatser
- gräsmarker
- sandmarker
- ädellövskog och ädellövträd i det öppna landskapet
- marina miljöer
- vattendrag och sjöar
- våtmarker
- tätortsnära och urbana miljöer.

Nu gäller det att skydda, utveckla och i vissa delar även koppla ihop de viktigaste områdena inom de olika naturtyperna. En viktig del av övergripande insatser utgörs av information, kunskapsuppbyggnad och samverkan.

Annat som spänner över alla naturtyperna och därför ingår i det övergri-

pande insatsområdet är att bevara värdekärnor, ansvarsarter och ansvarsmiljöer och motverka invasiva främmande arter. Även friluftsliv ingår i det övergripande insatsområdet.

Gräsmarkerna i Skåne har förutom höga biologiska värden även höga kulturella värden. Gräsmarkerna minskar dock i ett snabbt föränderligt landskap och nu gäller det att vända denna trend.

Sandmarkerna i Skåne tillhör några av de mest artrika biotoperna i norra Europa, och vi har därför ett stort ansvar för att bevara den biologiska mångfalden i dessa.

Ädellövskog och ädellövträd i det öppna landskapet (d.v.s. träd och skog av alm, ask, avenbok, bok, ek, fågelbär, lind och lönn) är prioriterade miljöer i Skåne, eftersom Skåne är det län i Sverige som har högst andel ädellövskog och denna skogliga biototyp, liksom de enskilda ädellövträden i det öppna landskapet, hysar många rödlistade arter.

Våtmarkerna har stor betydelse för vattenregleringen i landskapet, men utgör även en viktig biotop för många växt- och djurarter. Uppskattningsvis 90% av de skånska våtmarkerna har dikats ut. Restaureringsbehovet är därför stort.

De marina miljöerna i Skåne är mycket varierande, med allt från salt till bräckt vatten. Miljöerna och arterna längs våra tre kuster är därför mycket olikartade. Kusterna är utsatta för ett hårt tryck från bl.a. bottentrålning, friluftsliv, sjöfart, exploatering och föroreningar.

Skånes vattendrag och sjöar utgör artrika miljöer med höga värden. Vattendrag har har dämmts upp, rätats ut och kulverterats under lång tid och behöver därför restaureras samtidigt som återstående värden värnas och utvecklas.

Våra tätortsnära och urbana miljöer är mycket viktiga för rekreation och folkhälsa. Den gröna infrastrukturen behöver utvecklas i dessa områden, trots att det är ett hårt exploateringstryck i vår expansiva region.

Handlingsplanen för grön infrastruktur är det viktigaste dokumentet för att tillsammans möta de utmaningarna som finns för att skapa en väl fungerande grön infrastruktur i Skåne. Totalt är 67 olika åtgärder planerade att genomföras inom handlingsplanens period fram till 2030. Den första programperioden var 2019–2022 och denna version omfattar perioden 2024–2026. Av dessa är 49 åtgärder sådana som ingår i det löpande arbetet och 18 tidsbegränsade.

1.5 Åtgärder och underlag i andra program och handlingsplaner

Det finns en hel rad andra program och planer som även de innehåller åtgärder relevanta för grön infrastruktur. Nedan ges exempel på sådana som rör de flesta insatsområden.

1.5.1 Handlingsplan för klimatanpassning

En handlingsplan för klimatanpassning togs fram för Skåne län 2014. Den omfattade det geografiska området Skåne, det vill säga den inkluderade klimatanpassningsåtgärder riktade även till myndigheter, kommuner, verksamhetsutövare, regionen och enskilda intressenter. I och med förordningen om myndigheters klimatanpassningsarbete (2018:1428) har länsstyrelserna tagit fram en ny handlingsplan som enbart omfattar länsstyrelsens egen verksamhet. Denna handlingsplan ersätter nu den tidigare och gäller för perioden 2020-2024¹⁵. Arbetet med klimatanpassning påverkar i hög grad den gröna infrastrukturen – läs mer om arbetet på länsstyrelsens hemsida: <https://www.lansstyrelsen.se/skane/samhalle/planering-och-byggande/klimatanpassning.html>.

1.5.2 Skånska åtgärder för miljömålen 2022-2025

Länsstyrelsen Skåne har i dialog med aktörer i länet tagit fram ett regionalt åtgärdsprogram för miljömålen för perioden 2022-2025, Tillsammans för ett hållbart Skåne. Programmet ska ge vägledning för det regionala miljöarbetet och innehåller prioriterade åtgärder som kan genomföras av skånska aktörer för att öka förutsättningarna att nå nationella och regionala miljömål samt bidra till genomförandet av miljödimensionen av Agenda 2030 i Skåne. Det regionala åtgärdsprogrammet för miljömålen överlappar med arbetet inom handlingsplanen för grön infrastruktur. Åtgärderna är samordnade och följs upp gemensamt.

1.5.3 Åtgärdsprogram för hotade arter och biotoper¹⁶

Skåne omfattas av cirka 80 åtgärdsprogram för arter och biotoper på land, i sötvatten och i marina miljöer, och har ett nationellt ansvar för cirka 20 av dem. Åtgärdsprogrammen berör uppemot 150 arter som förekommer i Skåne, men ännu fler arter påverkas positivt av de åtgärder som genomförs inom åtgärdsprogrammen.

Skåne har fokus på åtgärdsprogram som rör

- torra, sandiga marker

¹⁵ <https://www.lansstyrelsen.se/skane/om-oss/vara-tjanster/publikationer/2020/regional-handlingsplan-for-klimatanpassning-2020-2024.html>

¹⁶ Läs mer om åtgärdsprogram för hotade arter och naturtyper på länsstyrelsens webb: [Hotade djur och växter | Länsstyrelsen Skåne \(lansstyrelsen.se\)](https://www.lansstyrelsen.se/skane/hotade-djur-och-vaxter)

- värdefulla trädmiljöer
- våtmarker med groddjur, vadarfåglar och rikkärr (mineralrik myr)
- sötvatten och havsmiljöer.

1.5.4 Strategiska planen för EU:s jordbrukspolitik 2023-2027

Den strategiska planen för EU:s jordbrukspolitik 2023-2027 (tidigare kallat Landsbygdsprogrammet) utgör den största finansieringen av insatser för grön infrastruktur genom den miljöersättning och de projektstöd som bland annat används till att upprätthålla hävden av betes- och slättermarker, och restaurera olika naturområden. De nya stöden och inriktningen på planen finns mer beskrivet på länsstyrelsens hemsida¹⁷ och Jordbruksverkets webb¹⁸.

1.5.5 Vattenförvaltningens åtgärdsprogram

Vattenmyndighetens Åtgärdsprogram för vatten beslutade för 2022-2027 överlappar med arbetet inom handlingsplanen för grön infrastruktur. Åtgärdsprogrammet består av åtgärder riktade till bland annat myndigheter och kommuner. Tolv av dessa riktar sig till Länsstyrelserna. Samordning mellan arbetet inom grön infrastruktur, miljömålen och vattenförvaltningen behövs för att ta tillvara synergieffekter inom åtgärdsarbetet och uppföljningen av åtgärder. Läs mer om åtgärdsarbetet på Vattenmyndigheternas hemsida: <https://www.vattenmyndigheterna.se/atgarder.html>

1.5.6 Friluftslivsplattform

Skånes friluftslivsplattform samlar arbetet med att förverkliga de friluftslivspolitiska målen i länet. Målet med Skånes Friluftslivsplattform är att vi tillsammans ska få större genomslag och bidra till att friluftslivsmålen i länet förverkligas.

Skånes friluftslivsplattform¹⁹ och består av sju delar;

- Skånes friluftsliv - En bakgrundsbeskrivning
- Strategi för framtidens friluftsliv i Skåne 2030
- Handlingsplan för framtidens friluftsliv i Skåne 2023-2026
- Metodbeskrivning för Friluftslivsöversikten
- Planeringsunderlag med Friluftslivsöversikt och analyser av friluftsliv

¹⁷ <https://www.lansstyrelsen.se/skane/natur-och-landsbygd/stod-till-jordbruk-och-landsbygd.html>

¹⁸ <https://jordbruksverket.se/stod/eus-politik-for-jordbruk-och-fiske/strategiska-planen--for-eus-jordbrukspolitik>

¹⁹ <https://ext-geoportal.lansstyrelsen.se/arcgis/apps/storymaps/collections/2f5537dda8554671a9c345e7da8b1a44?item=1>

livet

- Uppföljning av Skånes friluftsliv - Indikatorer
- Kunskapsbank med vägledningar och goda exempel

Friluftslivet är värdefullt för Sverige, både för den enskilda människan och för samhället i stort. Ett stärkt och utvecklat arbete med friluftsliv bidrar till samhällsnytta.

- God och jämlik folkhälsa
- Naturkontakt bidrar till naturförståelse
- Hållbar tillväxt och utveckling

Ett hållbart och tillgängligt friluftsliv stärker landskapets natur- och kulturvården samtidigt som vi alla har goda möjligheter till varierade naturupplevelser.

Syftet med strategin är att skapa en gemensam målbild för hur vi i Skåne kan stärka genomförandet av den nationella friluftslivspolitik. Genom en långsiktig målbild med gemensamma principer och prioriterade fokusområden kan alla aktörer bidra utifrån sina egna roller och förutsättningar. De övergripande inriktningarna kan användas som en checklista i för att utveckla friluftslivsarbetet. Genom ett rättighetsbaserat arbetssätt skapar vi ett jämlikt deltagande och inkluderande naturupplevelser för alla.

I handlingsplanen som sträcker sig fram till 2026 lyfter vi fram ett fåtal åtgärder som vi behöver arbeta med tillsammans och som kopplar till målbilden och fokusområdenas övergripande inriktning. För ett hållbart arbete över tid behöver det interna friluftslivsarbetet tydliggöras inom respektive organisation samtidigt som det är värdefullt att utse en ansvarig kontaktperson för att underlätta samverkan.

Kartläggningen av friluftslivsområden bidrar till att tydliggöra friluftslivets infrastruktur och kan användas som underlag i strategisk och fysisk planering samt som underlag i beslut och ärenden. I friluftslivsöversikten finns nationellt och regionalt viktiga områden samlade i det fortsatta arbetet är det värdefullt att kommunerna kompletterar med lokalt viktiga områden.

Målgruppen för Skånes Friluftslivsplattform är alla vi som i vår roll kan bidra till att framtidens friluftsliv i Skåne är tillgängligt och hållbart för alla. Varje enskild aktör avgör utifrån sin roll och ansvar och förutsättningar vilka delar inom strategi och handlingsplan de kan bidra med just nu. Strategin och handlingsplanen är rådgivande och inte per definition tvingande, däremot kan det finnas delar som beskrivs som är reglerat enligt lagstiftning.

Skånes Friluftslivsstrategi och handlingsplan är framtagen i bred samverkan med Skånes alla aktörer inom friluftsliv; allt från myndigheter, region, kommuner, föreningsliv, markägare och besöksnäring under 2022 och har

vidareutvecklats 2023 efter remissynpunkter. Strategin för framtidens friluftsliv 2030 samt Handlingsplan för framtidens friluftsliv i Skåne 2023–2026 är beslutade av Landshövdingen. Resterande delar av Friluftslivsplattformen kommer att fortsatt utvecklas och kompletteras löpande.

1.5.7 Kommunala naturvårdsprogram, naturvårdsplaner och grönstrukturplaner

De flesta kommuner har kommunala naturvårdsprogram, naturvårdsplaner och grönstrukturplaner (eller liknande) som utgör viktiga underlag för arbetet med grön infrastruktur. En sammanställning av läget i kommunerna år 2014 finns i Biologisk mångfald i de skånska kommunernas planeringsunderlag och verksamheter²⁰.

1.5.8 Regionplan för Skåne

Av regionplanen framgår att några av Skånes viktigaste utmaningar är arbetet att skapa goda livsvillkor för alla invånare, att minska regionens klimatpåverkan, verka för ökad klimatanpassning, öka den regionala energiproduktionen, gynna utvecklingen och konkurrenskraften i hela regionen och samtidigt hushålla med jordbruksmarken. Regionplanen lyfter vikten av planering utifrån vattnet i landskapet och att stärka den gröna infrastrukturen samt den biologiska mångfalden, som grundläggande förutsättningar för ett hållbart Skåne.²¹

Region Skåne har tagit fram en regional överblick över grönstrukturerna i Skåne: Grönstruktur i Skåne – Strategier för en utvecklad grön struktur. Den uppdaterades senast 2011. I rapporten, som utgör underlag till Regionplanen, lyfts vikten av att kunna förstå sambanden mellan olika delar av den skånska grönstrukturen. Rapporten betonar att gröna och blå områden i regionen, precis som tätorterna, behöver en infrastruktur som binder samman de olika delarna. Tanken är att visa på utvecklingsmöjligheter för de gröna strukturerna i Skåne och vara en inspiration för kommunerna.

Ett antal strategier för en utvecklad grön struktur i Skåne lyfts fram och kunskapsunderlaget och analyserna i rapporten är tänkta att bidra till att den gröna strukturen i större utsträckning inkluderas i planeringsarbetet.²²

Figur 3. Skånes grönstruktur: [Skånes grönstruktur \(arcgis.com\)](https://arcgis.com)

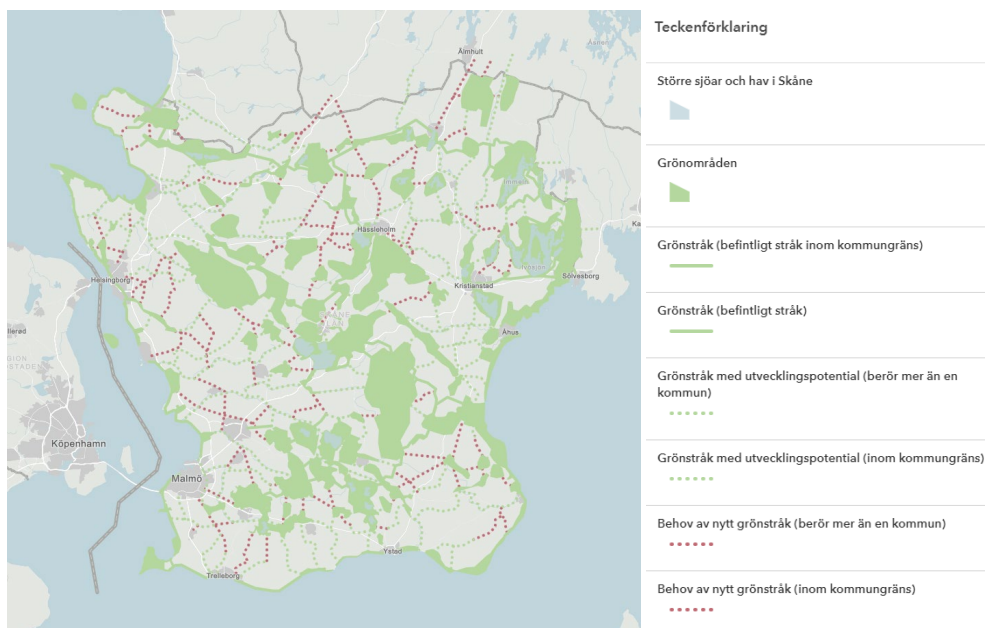
1.5.9 Naturvärdesöversikt - NVÖ

Naturvärdesöversikten 2022 (NVÖ) är ett aktuellt planeringsunderlag och en kunskapsbas för Skånes mest värdefulla naturområden. Naturvärdesö-

²⁰ [Biologisk mångfald i de skånska kommunernas planeringsunderlag och verksamheter | Länsstyrelsen Skåne \(lansstyrelsen.se\)](https://lansstyrelsen.se)

²¹ <https://utveckling.skane.se/regional-utveckling/verksamhetsomraden/regional-fysisk-planering/regionplan-for-skane-20222040/>

²² Region Skåne (2011) Grönstruktur i Skåne – Strategier för en utvecklad grön struktur.



versikten är en viktig del i arbetet med en stärkt grön infrastruktur. Naturvärdesöversikten är en revidering av de två Skånska naturvårdsprogrammen som togs fram för Kristianstads län (1996) och Malmöhus län (1997).

Naturvärdesöversikten presenteras på Länsstyrelsens hemsida i webbförmat på fyra olika sidor grupperat efter de skånska hörnen. De regionalt särskilt värdefulla områdena är klassade från 1-3. För varje kommun finns ett pdf-dokument med beskrivningar av områdena med klass 1-2.

Naturvärdesöversikten finns publicerad på länsstyrelsens webb: [Naturvärdesöversikt | Länsstyrelsen Skåne \(lansstyrelsen.se\)](https://lansstyrelsen.se/skane/naturvarden/oversikt/)

1.5.10 Livsmedelsstrategi nationellt och för Skåne

Det övergripande målet för livsmedelsstrategin är konkurrenskraftig livsmedelskedja där den totala livsmedelsproduktionen ökar, samtidigt som relevanta nationella miljömål nås, i syfte att skapa tillväxt och sysselsättning och bidra till hållbar utveckling i hela landet. Produktionsökningen, både konventionell och ekologisk, bör svara mot konsumenternas efterfrågan. En produktionsökning skulle kunna bidra till en ökad självförsörjningsgrad av livsmedel. Sårbarheten i livsmedelskedjan ska minska.²³

För Skåne finns en regional strategi utvecklad som lyfter vissa delar av det övergripande målet.²⁴

Länsstyrelsen prioriterar för de kommande åren 2024-2027 bland annat en robust livsmedelsproduktion som är beroende av en funktionell grön infrastruktur för att vara hållbar på lång sikt.

²³ <https://jordbruksverket.se/mat-och-drycker/livsmedelsstrategi-for-sverige>

²⁴ <https://utveckling.skane.se/publikationer/regional-utveckling/skanes-livsmedelsstrategi-2030/>

1.5.11 Skånsk skogsstrategi och strategi för formellt skydd av skog

Den skånska skogsstrategin lanserades 2020 och ska utveckla och aktivt förvalta det skånska gröna guldets, nu och i framtiden samt bidra till målen i det nationella skogsprogrammet uppfylls.²⁵ Målet för miljödelen av strategin är att den biologiska mångfalden bevaras och stärks. Skogens bidrag till en minskande klimatpåverkan ökar och anpassas till framtida klimatförhållanden. Kunskapen om en hållbar utveckling för den skånska skogen ökar och en bred publik nås kontinuerligt av goda exempel på genomförda miljövårdsåtgärder.²⁶

För skyddet av skånsk skogs biologiska värden finns en särskild handlingsplan²⁷. Planen är samordnad med handlingsplan för grön infrastruktur genom att utgå från samma värdegrader för skydd.

Skogspropositionen 2021 ledde till revidering av nationella strategin som Länsstyrelsen och Skogsstyrelsen behöver regionalisera. I propositionen slås fast att "Sverige har skyddsvärda skogsnaturtyper i hela landet. Regeringen har en tydlig ambition att skyddsvärda skogar inte ska avverkas utan bevaras antingen genom formellt skydd eller frivilliga avsättningar. För att bidra till att skogar med höga naturvärden ska kunna skyddas och för att inte markägare ska utsättas för osäkerhet och otydlighet behöver över tid tillgängliga resurser överensstämja med ambitionen i naturskyddet. Styrmedel och arbetsformer bör utvecklas för ökat engagemang för naturvård."²⁸

1.5.12 Tätortsnära natur

Länsstyrelserna i Stockholm, Västra Götaland och Skåne län har sedan 2002 arbetat med att ta fram och genomföra program för varaktigt skydd och förvaltning av de för naturvård och friluftsliv mest värdefulla tätortsnära områdena. Skånes senaste program täckte perioden 2016–2020. Sedan dess har arbetet fortsatt i samma riktning och särskilda medel avsätts för såväl samordning som skydd av områden som pekats ut sedan tidigare.²⁹ Arbetet sker i samverkan med kommunerna som gör en viktig insats med att besluta om inrättandet av kommunala reservat. Satsningen fortsätter till och med 2025.

25 <https://www.skanskskogsstrategi.se/>

26 <https://www.skanskskogsstrategi.se/var-modell/miljo/>

27 <https://www.lansstyrelsen.se/skane/om-oss/vara-tjanster/publikationer/2019/strategi-for-formellt-skydd-av-skog-i-skane-lan.html>

28 <https://www.regeringen.se/rattsliga-dokument/proposition/2021/11/prop.-20212258>

29 [Genomförandeplan för skydd av tätortsnära natur i Skåne 2016-2020 | Länsstyrelsen Skåne \(lansstyrelsen.se\)](#)

1.5.13 Agenda 2030

Flera av FN:s 17 hållbarhetsmål enligt Agenda 2030, som gäller åren 2016–2030, har också bäring på arbetet med grön infrastruktur. De mest relevanta för arbetet med grön infrastruktur är:

Hälsa och välbefinnande - mål 3: Tillgång till natur och friluftsliv är grundläggande för en god folkhälsa.

Rent vatten och sanitet - mål 6: Fortsatt produktion av bra grundvatten och bibehållen kvalitet på ytvattentäkterna bygger på god planering utifrån landskapets naturförutsättningar. Delmål 6.6 lyder "Senast 2020 skydda och återställa de vattenrelaterade ekosystemen, däribland berg, skogar, våtmarker, floder, akviferer och sjöar.

Hållbara städer - mål 11. Grön infrastruktur är en viktig del för att kunna uppfylla målet om hållbara städer. Det sjunde delmålet för hållbara städer innebär att senast 2030 ska städerna tillhandahålla universell tillgång till säkra, inkluderande och tillgängliga grönområden och offentliga platser, i synnerhet för kvinnor och barn, äldre personer och personer med funktionsnedsättning.

Bekämpa klimatförändringarna - mål 13: Med en god planering kan insatser för att öka till exempel kolinbindning genom ökat områdesskydd bli mer effektiva och befintliga kollager i marken bevaras, samtidigt som den biologiska mångfalden restaureras och bevaras.

Hav och marina resurser - mål 14: Strandområden och de grunda havsområdena är viktiga för den biologiska mångfalden i haven och fiskproduktion och andra ekosystemtjänster. Bra planering på nationell, regional och kommunal nivå behövs för att främja ekosystemtjänsterna

Ekosystem och biologisk mångfald - mål 15: Målet handlar om att säkerställa en hållbar utveckling av jordens ekosystem: mark, skog, hav, luft och biologisk mångfald. Ett av delmålen innebär att senast 2020 ska ekosystemens och den biologiska mångfaldens värden integreras i nationella och lokala planerings- och utvecklingsprocesser, strategier för fattigdomsminskning samt räkenskaper (delmål 9).

Även följande mål har koppling till en funktionell grön infrastruktur:

Ingen hunger - mål 2: En god livsmedelsförsörjning kräver bra hushållning med mark- och vattenresurserna.

Hållbar konsumtion och produktion - mål 12: Pågående markanvändning behöver ta rätt hänsyn på rätt plats i landskapet för att vara långsiktigt hållbar. Något som kräver bra planerings- och kunskapsunderlag om var olika naturvärden finns och ekosystemtjänster produceras.

Läs mer i vägledning om ekosystemtjänster och planprocessen³⁰, samt om

30 [Ekosystemtjänster och planprocessen | Länsstyrelsen Skåne \(lansstyrelsen.se\)](#)

Agenda 2030 och miljömålen³¹

1.6 Internationellt sammanhang – EU och globalt

EU har sedan 2013 en strategi för grön infrastruktur³² vars grundbult utgörs av Natura 2000-områdena. Naturaområdena täcker knappt en femtedel av EUs territorium och regleras av nationell lagstiftning. Lagstiftningen utgår från de två direktiv som EU antagit tidigare: Art- och habitatdirektivet samt Fågeldirektivet. Natura 2000 utgör världens största samordnade nätverk av skyddade områden³³.

Strategin för grön infrastruktur utgör en del av EUs Strategi för biologisk mångfald³⁴ som har målar 2030. I EUs gröna giv (Green Deal) som lanserades 2019 ingår arbetet med grön infrastruktur och bevarandet av den biologiska mångfalden som en huvuduppgift.³⁵ Målet med Gröna given är bland annat att nå de mål som ingår i arbetet med konventionen för biologisk mångfald (CBD – Convention on Biodiversity). Vid det senaste mötet i Montreal beslutades bland annat att skydda 30% av land och vattenmiljöerna³⁶, vilket också gäller för Sverige. En kommande restaureringslag för EU kommer också skynda på arbetet med att stärka den gröna infrastrukturen i Sverige och Skåne.

1.7 Genomförande, uppföljning och utvärdering

Handlingsplanen gäller för perioden 2019–2030. Under denna period uppdateras planen två gånger: 2023 och 2027. Detta för att kunna utgå från de förutsättningar som följer av valen 2022 och 2026.

Respektive insatsområde och åtgärd kommer att följas upp och utvärderas inför varje uppdatering. Då görs en bedömning om insatsområdena och åtgärderna är fortsatt relevanta och om det finns behov av nya insatsområden och åtgärder. De insatsområden och åtgärder som avslutas före uppdateringarna kommer att utvärderas. Vid behov kompletteras handlingsplanen med insatsområden och åtgärder.

Under programperioden 2019-2022 har 70% av de 75 åtgärder som varit med påbörjats. Av de övriga åtgärderna har hälften genomförts resp ej på-

31 [Sveriges miljömål och de globala hållbarhetsmålet - Sveriges miljömål \(sverigesmiljomal.se\)](#).

32 [Green infrastructure \(europa.eu\)](#)

33 [Nature and biodiversity \(europa.eu\)](#)

34 [Biodiversity strategy for 2030 \(europa.eu\)](#)

35 [The European Green Deal \(europa.eu\)](#)

36 [2030 Targets \(with Guidance Notes\) \(cbd.int\)](#)

börjats. De insatsområden som arbetet startade med fortsätter att vara med. I den nya programperioden är åtgärderna uppdelade i löpande åtgärder respektive tidsbegränsade. De löpande bedöms i de flesta fall behöva fortsätta fram till 2030 och övriga har getts en kortare genomförandetid.

I åtgärdsbeskrivningarna till insatsområdena, som finns under prioriterade åtgärder under respektive insatsområde, anges vilken del i landskapet som berörs – där det är mest angeläget att vidta åtgärder. Vissa åtgärder gäller i hela landskapet. Åtgärderna är i flera fall generellt beskrivna och preciseras först när respektive åtgärd ska genomföras. De som är ansvariga för att samordna eller driva arbetet med respektive åtgärd anges som ansvariga under rubriken "Medverkande". Övriga angivna organisationer är med i genomförandet på annat sätt. Tidsplaneringen är en indikation på hur länge arbetet behöver drivas inom ramen för grön infrastruktur. Arbetet kan där efter antingen bedömas som avslutat eller ingå i det regelbundna, ordinarie naturvårdsarbetet. I kolumnen finansiering anges möjlig finansiering för åtgärden.

Finansieringen av arbetet med åtgärderna är bedömt utifrån befintlig verksamhet. Särskilda medel kommer i många fall att behövas. En sammanställning av medel som kan sökas för åtgärder finns i rapporten Var finns pengarna? En sammanställning av stöd och bidragsmöjligheter till åtgärder och insatser för att nå miljömålen³⁷.

I alla åtgärder är det angeläget att i genomförandet ha med sig perspektiv kring integration, jämställdhet och mänskliga rättigheter samt även barnperspektiv där så är relevant. Arbetet med fortsatt samverkan är också viktigt att fördjupa när åtgärderna i handlingsplanen sätts i gång. Länsstyrelsen ansvarar för uppföljningen och utvärderingen av åtgärderna och har Samrådsgruppen för naturvård i Skåne som referensgrupp för genomförande och uppföljning.

1.8 Läsanvisning

Handlingsplanen består av två huvuddelar; en nulägesbeskrivning (2020) och en del som handlar om insatsområden med prioriterade åtgärder. Till handlingsplanen finns även en Introduktion till regional handlingsplan för grön infrastruktur, samt den övergripande naturvårdsstrategin – "Vägen till ett biologiskt rikare Skåne".

Denna del, som handlar om insatsområden och konkreta åtgärder, är nu ute på en bred remiss under tidsperioden 2023.12.11 – 2024.03.11.

Identifierade hot och utmaningar som finns inom respektive insatsområde är sammanfattade under varje insatsområde. Under övergripande insatser

³⁷ Var finns pengarna? En sammanställning av stöd och bidragsmöjligheter till åtgärder och insatser för att nå miljömålen. April 2023 https://www.lansstyrelsen.se/publikation?entry=2017_1&context=18

och åtgärder finns åtgärder som berör alla naturtyper. I nulägesbeskrivningen finns en närmare beskrivning av Skånes naturs olika naturtyper, vilka biologiska värden de innehåller och vilka hot som finns mot dessa naturvärden.

Figur 4. Tillsammans kan vi åstadkomma mer för att skapa fungerande livsmiljöer för växter och djur och människors välbefinnande. Illustratör: Kjell Ström. Källa: naturvardsverket.se



2. Övergripande insatser

2.1 Information, kunskapsuppbyggnad och samverkan

För att underlätta väl avvägda beslut som berör grön infrastruktur så ska lättillgänglig, relevant och kvalitetssäkrad information tas fram och spridas. Det är också viktigt att sprida goda exempel på åtgärder som gynnar biologisk mångfald och främjar ekosystemtjänster.

I stort så är Skåne ett välinventerat landskap och vi har god kunskap om natur- och kulturmiljöerna och av att genomföra naturvårdsprojekt. Vi vet i många fall vad som krävs för att bibehålla och utveckla den biologiska mångfalden och kulturmiljövärdena samt främja ekosystemtjänsterna. Det finns många exempel på åtgärder med lyckade resultat och det finns en stor samlad erfarenhet hos olika organisationer och engagerade personer, däribland universitet, myndigheter, ideella organisationer, jord- och skogsbrukare och näringsliv.

En hel del material finns utlagt på olika hemsidor och/eller är publicerat i rapporter av olika slag. Det saknas dock en samlad informationskälla för hela det skånska landskapet, från hav till skog, för den som söker information om grön infrastruktur, naturvårdsarbete, biologisk mångfald eller ekosystemtjänster.

Behoven av kunskaps- och planeringsunderlag hos kommuner och andra aktörer inom naturvårdsarbetet är kartlagda och önskemålen är att tillgängliggöra följande information:

- resultat från inventeringar av arter och biotoper (regionalt respektive nationellt)
- naturvårdsplaner och program (regionalt)
- vägledningar och råd om bland annat förvaltning och skötsel av olika naturtyper (nationellt)
- fakta om naturtyper och arter (regionalt och nationellt)
- information om pågående samt utförda naturvårdsprojekt (regionalt och nationellt).

Insamling av kunskapsbehoven hos planerare, markägare och andra aktörer behövs för att komplettera behoven. Bland annat är det för planerare värdefullt att få klarhet i hur intressekonflikter och avvägningar mellan olika samhällsintressen kan hanteras. Detta kan länsstyrelsen bidra med genom utvecklade underlag och vägledning till kommunerna.

När den information, erfarenhet och kunskap som finns samlas och struk-

tureras utifrån olika målgruppers behov och påverkan på landskapet kan stora effektivitetsvinster göras för naturvården och arbetet med grön infrastruktur.

2.1.1 Övergripande mål

Information, kunskap om och erfarenheter från naturvårdsarbetet och ekosystemtjänsterna ska vara enkel och tillgänglig för de aktörer som påverkar det skånska landskapet.

Detta ska göras genom att

- Kommunerna ska få tillgång till de kunskaps- och planeringsunderlag som behövs för att de ska kunna ta fram översiktsplaner som visar den mest lämpliga markanvändningen, så att de därmed kan bidra till att bevara biologisk mångfald och främja ekosystemtjänster i Skåne. De bör även få verktyg och vägledning för att genomföra detta i bland annat planprocessen. Naturvärdesöversikten/NVÖn är ett sådant kunskapsunderlag som är aktuellt och lättillgängligt.
- Markägare ska ges tillgång till den information som de behöver för att kunna ta rätt naturvårdshänsyn i sin markanvändning och genomföra projekt som gynnar den biologiska mångfalden och produktionen av ekosystemtjänster.
- Myndigheter ska få tillgång till korrekt information så att de på ett enkelt sätt kan gynna biologisk mångfald och ekosystemtjänster i sin myndighetsutövning.

2.1.2 Prioriterade åtgärder

Löpande åtgärder

A. Aktuella planerings- och kunskapsunderlag

Underhålla de framtagna planeringsunderlagen för grön infrastruktur som används i planering, markanvändning och ärendehantering. Befintliga och föreslagna värdeetrakter och värdekärnor för olika arter, naturtyper och ekosystemtjänster behöver användas i länsstyrelsens och kommunernas översiktliga planering och ärendehantering samt markägares förvaltning av marken. Underlagen tillgängliggörs via en webbGIS-ingång på länsstyrelsens hemsida som samlar naturvårdsrelevant information kopplat till landmiljöerna och tillgängliggör nedladdningsbara skikt. WebbGISet utgör basen för arbetet med grön infrastruktur.

Årlig uppdatering av GIS-ingången görs, samt återkommande webinarier för att introducera och presentera webbGISet (minst ett vartannat år).

Länsstyrelsen har publicerat följande kartunderlag i webbGIS:

- Naturvärdesöversikten
- Värdeetrakter för ädellövskog; ek i öppna landskap; ädellöv i öppna land-

skap; sumpskog; sandmarker; gräsmarker; marina respektive limniska miljöer; arter i småvatten (kärlväxter, groddjur, fåglar, trolsländor respektive sammanlagt); öppna våtmarker

Underlagen uppdateras minst vart fjärde år. Under andra halvan av mandatperioden lämnas underlag (tidigare kallades det sammanfattande redogörelse) till kommunerna som redovisar sådana statliga och mellankommunala intressen som kan ha betydelse för översiktsplanens aktualitet, och som har tillkommit sedan länsstyrelsen senast sammanställde underlaget.

Utöver värdeutrakterna och Naturvärdesöversikten utgör även riksintresse för naturvård en central del i arbetet med att bevara och utveckla den gröna infrastrukturen i Skåne. Riksintressena ska uppdateras och ajourhållas minst vart 8:e år. I Skåne finns 91 områden av riksintresse för naturvård.

Nulägesbeskrivningen av grön infrastruktur i Skåne är ett kunskapsunderlag som är tillgängligt på Länsstyrelsens webb och uppdateras vid behov och då förutsättningarna finns.

Syfte: Ha aktuella och välgrundade planerings- och kunskapsunderlag för de värden som är knutna till olika naturtyper, samt ge enkel, översiktlig och snabb tillgång till uppdaterad och kvalitetssäkrad GIS-information om länets arter, miljöer och ekosystemtjänster på land och i vatten, samt ha aktuella beskrivningar och avgränsningar av riksintresse för naturvård. Berör hela landskapet.

Medverkande: **Länsstyrelsen (ansvarig)**, kommuner, markägare.

När: 2024-2030

Finansiering: Inom befintlig verksamhet och med särskilda medel.

Goda exempel och mer information hittas här:

[Nationella kartskikt med värdeutrakter \(lansstyrelsen.se\)](#) (länk till nationella sidan med värdeutrakter).

<https://vattenatlas.se/> (regional Vattenatlas för Skåne).

[Naturvärdesöversikt | Länsstyrelsen Skåne \(lansstyrelsen.se\)](#) (regional översikt av värdefulla naturområden i Skåne/NVÖ).

[Grön infrastruktur planering - Skåne \(lansstyrelsen.se\)](#) (karttjänst med värdeutrakter mm för grön infrastruktur, webbGIS).

[Skyddad natur \(naturvardsverket.se\)](#) (Naturvårdsverkets kartverktyg).

B. Vägledning och verktyg för planerings- och kunskapsunderlag

Uppdatera och sprida information om befintliga vägledningar och verktyg för hur planerings- och kunskapsunderlag för arter, naturtyper och ekosys-

temtjänster ska användas i planering, ärendehantering och övriga relevanta beslut. Vägledningarna anpassas och utvecklas efter användarnas behov när resurser finns. Detta görs i samverkan med användarna och landskapets aktörer. Uppföljning görs med Samrådsgruppen för naturvård i Skåne.

Syfte: Se till att planerings- och kunskapsunderlagen kommer till användning och att biologisk mångfald och ekosystemtjänster vägs in i beslut. Berör hela landskapet.

Medverkande: **Länsstyrelsen (ansvarig)**, kommuner, markägare.

När: 2024-2030

Finansiering: Inom befintliga verksamhet och med särskilda medel.

Goda exempel på vägledningar:

Grönplanering på Boverket: [Grönplanera! – En vägledning om kommunal grönplanering – PBL kunskapsbanken – Boverket](#)

Naturvårdsverkets hemsida med vägledning för grönplanering: [Vägledning om grönplanering \(naturvardsverket.se\)](#)

Naturvårdsverkets hemsida med vägledning för arbetet med ekosystemtjänster: [Ekosystemtjänster \(naturvardsverket.se\)](#)

Naturvårdsverkets hemsida med vägledning med grön infrastruktur: [Grön infrastruktur \(naturvardsverket.se\)](#)

C. Kunskapsbank med goda exempel och faktaunderlag

Fortsätta samla och sprida goda exempel, faktaunderlag och övrigt som behövs för att arbeta med grön infrastruktur. På länsstyrelsens och andra myndigheters webbsidor finns relevant naturvårdsinformation för kommuner, markägare, myndigheter och andra organisationer. Materialet tas löpande fram i enlighet med önskemål från kommuner m.fl. Kunskapsunderlaget presenteras samordnat med innehållet i nulägesbeskrivningen av grön infrastruktur och uppdateras vid behov och när det finns resurser. Översyn av webben görs årligen, och målet är att det ska finnas minst ett aktuellt exempel för respektive insatsområde/år.

Syfte: Samla och strukturera befintlig information, kunskap och erfarenhet så att den på snabbast och enklast möjliga sätt kommer målgrupperna till nytta. Hela landskapet berörs.

Medverkande: **Länsstyrelsen (ansvarig)**, Naturvårdsverket, Skogsstyrelsen, Trafikverket, Region Skåne, kommuner, markägare, ideella organisationer, universitet och högskolor.

När: 2024-2030

Finansiering: Delvis inom befintlig verksamhet. Särskilda medel behövs för att kunna göra en större insats och sammanställa fler exempel. Gemensam

finansiering med bland annat kommuner m.fl. bör eftersträvas.

Goda exempel och sammanställningar av information:

[Biologisk mångfald - Jordbruksverket.se](https://jordbruksverket.se)

[Goda exempel på insatser med grön infrastruktur | Länsstyrelsen Skåne \(lansstyrelsen.se\)](https://lansstyrelsen.se)

[Restaurering av sjöar och vattendrag | Länsstyrelsen Skåne \(lansstyrelsen.se\)](https://lansstyrelsen.se)

[SLU Artdatabanken | SLU Artdatabanken](https://artdatabanken.slu.se)

[Digitala åtgärdsunderlag från Vattenmyndigheterna](https://vattenmyndigheterna.se)

D. Nyhetsbrev med relevant naturvårdsinformation ska publiceras två gånger per år.

Syfte: Sprida information om pågående aktiviteter och ny kunskap och skapa engagemang för att på så sätt öka takten i naturvårdsarbetet i länet. Hela landskapet berörs.

Medverkande: **Länsstyrelsen (ansvarig)**. Berör hela landskapet.

När: 2024-2030

E. Samrådsgruppen för naturvård i Skåne

Samrådsgruppen ska fungera som referensgrupp för arbetet med grön infrastruktur. Samrådsgruppen sammanträder två gånger per år.

Syfte: Utbyta erfarenheter, kunskap och information, samt hålla dialogen och samverkan kring grön infrastruktur levande. Skapa gemensamma mål- bilder för prioriterade miljöer. Berör hela landskapet.

Medverkande: **Länsstyrelsen (ansvarig)**, de medverkande i Samrådsgruppen för naturvård.

När: 2024-2030

Finansiering: Inom befintlig verksamhet.

Tidsbegränsade åtgärder

1. Nya planerings- och kunskapsunderlag

1a. Ta fram och kommunicera planerings- och kunskapsunderlag för ekosystemtjänsterna som rör urban och tätortsnära miljö, samt även regionalt för hälsa, rekreation och vattenrelaterade frågor (grundvattenbildning, vattenreglering som ger översvämningsskydd och hållbar tillgång till ytvatten). Samordnad med åtgärd HS10 inom regionala åtgärdsprogrammet för miljömålen.

1b. Fördjupning av befintliga värdetrakter utifrån kunskap om arter och artgrupper. Prioritering av de arter och artgrupper där bra underlag saknas samt där nätverksanalyser förstärker och förtydligar nuvarande värdetrak-

ter. Identifiera vilka värdetrakter som är funktionella för långsiktigt bevarande av olika arter och vilka arealer som krävs på sikt.

1c. Ta fram planeringsunderlag för skånska ansvarsmiljöer och naturvårdsarter, inklusive Natura 2000-arterna.

Syfte: Ha aktuella och välgrundade planerings- och kunskapsunderlag för de värden som är knutna till olika naturtyper och ekosystemtjänster. 1a Gäller hela landskapet och 1b-1c fokuserar på värdetrakterna.

När: 2024-2030

Medverkande: **Länsstyrelsen (ansvarig)**, kommuner, Region Skåne, universitet och högskolor, Boverket, Naturvårdsverket, idéburna organisationer, markägare, entreprenörer.

Finansiering: Delvis inom befintlig verksamhet. Särskilda medel behövs för att kunna göra en större insats och sammanställa fler exempel. Gemensam finansiering med bland annat kommuner med flera bör eftersträvas.

2. Nya vägledningar

2a. Vägledning för framtagande av kommunala naturvårdsprogram och -planer tas fram.

Stöd till kommunerna för att få en gemensam bas och urvalsmetod för kommunala program och planer för naturvårdsarbetet. Görs som komplement till vägledningen för grönstrukturplaner som redan finns framtagen på nationell nivå och för att sätta in arbetet med bland annat naturvärdesinventeringar i ett större sammanhang.

Syfte: Göra de kommunala planerna och programmen mer jämförbara och bättre fungera som likställda planeringsunderlag på såväl kommunal som regional nivå.

2b Vägledning för planering för grön infrastruktur tas fram.

En vägledning till kommunerna och länsstyrelsen för hur underlagen för grön infrastruktur kan användas i olika planeringsprocesser.

Syfte: Underlätta användandet av befintliga planeringsunderlag för grön infrastruktur och ge en bas för utvecklingen av dessa.

När: 2024-2026

Gemensamt syfte: Se till att planerings- och kunskapsunderlagen kommer till användning och att biologisk mångfald och ekosystemtjänster vägs in i beslut. Berör hela landskapet.

Finansiering: Särskilda medel behöver sökas för detta.

Medverkande: **Länsstyrelsen (ansvarig)**, kommuner.

2.2 Bevara och utveckla värdekärnorna

Den viktigaste åtgärden för att på kort sikt åstadkomma en varaktig grön infrastruktur är att bevara de viktigaste naturområdena, d.v.s. värdekärnorna. Verktyg för detta är att bilda statliga eller kommunala naturreservat, biotopskyddsområden eller långsiktiga naturvårdsavtal på statens/kommunens initiativ, vilket sker på frivillig basis. Enskilda markägare uppmuntras medverka genom frivillighet och genom att ta ökad naturvårdshänsyn i linje med Skogsvårdslagen. Den nationella inriktningen på skogspolitiken är att inga värdekärnor i skogslandskapet ska avverkas. Många av naturvärdena kräver dessutom aktiv förvaltning och skötsel för att restaureras, utvecklas och bevaras. Såväl i skog som i det öppna landskapet, på land och i vatten

Med det generella biotopskyddet bevaras en rad småbiotoper i landskapet. Även strandskyddet fungerar som ett skydd för att värdekärnorna längs med vattendrag, sjöar, kust och våtmarker ska kunna bevaras. Naturvårdsverkets vägledning finns här: [Vägledning om biotopskydd \(naturvardsverket.se\)](#)

För arbetet med att bevara värdekärnorna finns flera regionala och nationella program framtagna:

[Strategi för formellt skydd av skog i Skåne län | Länsstyrelsen Skåne \(lansstyrelsen.se\)](#)

[Myrskyddsplan för Sverige, Objekt i Götaland, omslag, 91-620-5670-0 \(naturvardsverket.se\)](#)

Genomförandeplan för skydd av tätortsnära natur i Skåne 2021–2025 (utgår från den tidigare planen): [Genomförandeplan för skydd av tätortsnära natur i Skåne 2016-2020 | Länsstyrelsen Skåne \(lansstyrelsen.se\)](#)

Bevarandearbetet har under många år varit inriktat framförallt på ädellövskog. Under senare år har även marina områden pekats ut som prioriterade och ett nationellt ramverk för skydd av marina områden finns numer³⁸³⁹, liksom en Västerhavs⁴⁰- respektive Östersjöstrategi för områdesskydd. Analyserna man gjort visar att det som främst saknas är skydd för djupa mjukbottnar. I Skåne har stora arealer skyddats, men befintliga skydd behöver bli mer funktionella genom mer kunskap, uppföljning och bättre skötsel. Nätverket behöver även kompletteras med nya områden för en bättre representativitet och för att bli sammanhängande.

Regeringen gav i juli 2020 Länsstyrelsen Skåne i uppdrag att utreda förutsättningarna för ett marint områdesskydd i Öresund. Uppdraget rapporterades 2022 och Länsstyrelsen Skåne föreslår att ett kraftigt förstärkt mar-

38 [Ramverk för marint områdesskydd - Skyddade områden - Havs- och vattenmyndigheten \(havochvatten.se\)](#)

39 [rapport-2021-12-ramverk-marint-omradesskydd.pdf](#)

40 [Strategi för skydd och förvaltning av marina miljöer och arter i Västerhavet | Länsstyrelsen Skåne \(lansstyrelsen.se\)](#)

int områdesskydd införs i Öresund⁴¹.

Kusternas värdefulla marker behöver reträttmarker för att kunna finnas kvar vid stigande havsnivåer. Var dessa möjligheter finns, hur de ska säkras inför framtiden och vilka andra åtgärder som kan förhindra att de utsätts för erosion eller översvämning utan att de i sig skadar dagens artrikedom är i dagsläget dock oklart och behöver hanteras.

En ny nationell plan för skydd av limniska miljöer dvs. sjöar och vattendrag är framtagen: Nationell strategi för skydd av sjö- och vattendragmiljöer med höga natur- och kulturvärden (2021:21 HaV)⁴². Utpekandet av de mest skyddsvärda limniska miljöerna genomfördes 2006. Det som ska ske nu är att utpekandet ska revideras, förbättras och komplettera databasen för värdefulla vatten. Även andra typer med värdefull natur, såsom miljöer i odlingslandskapet och öppna sandmiljöer, behöver bevaras. Det är viktigt att planera så att värdena i värdekärnor kan bevaras långsiktigt genom att utöka värdekärnornas areal och binda ihop värdekärnor och värdestråk samt ha relevant skötsel och förvaltning.

2.2.1 Prioriterade åtgärder

Löpande åtgärder

F. Genomföra riktade inventeringar av bristfälligt kartlagda organismgrupper, samt hitta nya värdekärnor och gröna länkar för prioriterade miljöer på land och i vatten.

Syfte: Förbättra kunskapen om befintliga värden i landskapet för att på så sätt kunna skydda dessa. Berör värdekärnor.

Medverkande: **Länsstyrelsen (ansvarig)**, Trafikverket, Skogsstyrelsen, kommuner, ideella organisationer, universitet och högskolor.

När: 2024-2030

Finansiering: Särskilda medel behövs.

G. Översyn av föreskrifterna i Skånes naturreservat och vid behov likrikta föreskrifterna för allmänheten så långt det går med hänsyn till reservatens syfte. Arbetet genomförs löpande kommunvis och har skett för Höganäs, Lund, Kristianstad och Vellinge kommun under den första programperioden.

Syfte: Öka förutsägbarheten kring vad som gäller i skyddade områden. Berör värdekärnor.

Medverkande: **Länsstyrelsen (ansvarig)**, kommuner.

⁴¹ [Marint skydd i Öresund | Länsstyrelsen Skåne \(lansstyrelsen.se\)](#)

⁴² [Nationell strategi för skydd av sjö- och vattendragmiljöer med höga natur- och kulturvärden - Publikationer - Data, kartor och rapporter - Havs- och vattenmyndigheten \(havochvatten.se\)](#)

När: 2024-2030.

Finansiering: Inom befintlig verksamhet.

Tidsbegränsade åtgärder

3. Säkra reträttmarker för skyddade områden vid kusten som förberedelse för havsnivåhöjning.

Syfte: Bevara kustnära, värdefulla områden för biologisk mångfald och friluftsliv. Berör värdekärnor.

Medverkande: **Länsstyrelsen (ansvarig)**, SGI, kommuner, markägare, brukare, ideella organisationer.

När: 2024-2027

Finansiering: Särskilda medel finns inom arbetet med MANABAS – ett Interreg-projekt tillsammans med Västra Götaland, Holland, Danmark och Frankrike. Egenfinansiering behöver säkras för projektperioden.

4. Inventera och kartlägga möjliga utvidgningar av skyddade områden, samt ta fram en plan för genomförandet, som täcker in behoven för att säkerställa en funktionell grön infrastruktur. Verka för att öka antalet frivilligt anmälda områden för skydd i värdetrakterna.

Syfte: Öka kunskapen kring områdesskyddsbehovet till fler aktörer och öka andelen skyddad natur. Berör värdekärnor.

Medverkande: **Länsstyrelsen (ansvarig)**, kommuner, Skogsstyrelsen, markägare.

När: 2024-2030

Finansiering: Inom befintlig verksamhet.

5. Småbiotoper i slättlandskapet

Ersättning till nyskapande av småbiotoper i slättlandskapet, samt framtagande av en strategi för hur detta kan genomföras på mest effektiva sätt.

Syfte: Främja ekosystemtjänsterna i odlingslandskapet och stärka den biologiska mångfalden.

Medverkande: **Länsstyrelsen (ansvarig)**, markägare, kommuner.

När: 2024-2027.

Finansiering: Strategiska planen (tidigare Landsbygdsprogrammet), samt extra medel för framtagande av en strategi.

Läs mer om småbiotoper i slättlandskapet: [Vikten av småbiotoper | Länsstyrelsen Skåne \(lansstyrelsen.se\)](https://www.lansstyrelsen.se/skane/om-lansstyrelsen/om-lansstyrelsen-skane)

Jordbruksverkets information om biologisk mångfald på slätten mm: <https://jordbruksverket.se/vaxter/odling/biologisk-mangfald/akerlandskapet>

Information om att gynna pollinatörer finns här: [Vilda pollinatörer | Länsstyrelsen Skåne \(lansstyrelsen.se\)](#)

2.3 Kommunal och regionala ansvarsarter och ansvarsmiljöer

Det finns många goda krafter som kan bidra till att skydda och utveckla biologisk mångfald och ekosystemtjänster och länka ihop dessa till en grön infrastruktur i länet. Skånes 33 kommuner är nyckelaktörer i detta arbete. Kommunerna har stora möjligheter att ta hänsyn till viktiga arter och miljöer i sin planering och de kan besluta om kommunala områdesskydd som skydd för arter och rekreationsområden. Regionalt behövs planeringsunderlag för de skånska ansvarsarterna⁴³⁴⁴ och Natura 2000-arterna.

2.3.1 Prioriterade åtgärder

Löpande åtgärder

H. Arbeta för kunskapsuppbyggnad i kommunerna om vilka åtgärder som kan förbättra förutsättningarna för de föreslagna kommunala ansvarsarterna.

Syfte: För att kunna genomföra riktade åtgärder för kommunala ansvarsarter. Berör värdetrakter.

Medverkande: **Kommuner (ansvariga)**, Länsstyrelsen.

När: 2024-2030

Finansiering: Inom befintliga uppdrag. Särskilda medel behövs för att genomföra åtgärder, t.ex. LONA.

2.4 Invasiva främmande arter

För alla naturtyper är det viktigt och prioriterat att hantera invasiva främmande arter. När en invasiv art väl har etablerat sig är det mycket svårt att bli av med den, vilket innebär att bekämpningen måste upprepas årligen med stora, återkommande kostnader som följd. En stor del av de invasiva arterna är trädgårdsväxter som har spridit sig ut i naturen.

En betydande utmaning är att avlägsna och hålla borta invasiva främmande

43 [Kommunala ansvarsarter i Skåne | Länsstyrelsen Skåne \(lansstyrelsen.se\)](#)

44 [Här finns höga naturvärden i Skåne – Artpools- och traktanalys med hjälp av rödlistade arter | Länsstyrelsen Skåne \(lansstyrelsen.se\)](#)

arter som till exempel vresros från sandmarkerna och se till att inga nya invasiva arter planteras eller sprids. I många skogsmiljöer sprider sig invasiva främmande arter som hotar den lokala biologiska mångfalden. I skånska ädellövskogar är det framförallt vildbalsamin som kan konkurrera ut örtrika fåltskikt helt. Andra invasiva arter som kan bli besvärliga i skogslandskapet är mördarsnigel och parkslide som genom nerbetning (sniglar) eller utskuggning förändrar markfloran. I lite öppnare skogsmiljöer och utmed vattendrag är jättelokan ett problem. I dagsläget finns även en kunskapsbrist om vad införda främmande trädslag, såsom olika ekarter, får för effekter på den biologiska mångfalden.

Även i vattensystem kan invasiva främmande arter vara ett hot mot inhemska arter. Ett av de tydligaste exemplen är hur inplanteringen av amerikansk signalkräfta bidrog till att sprida kräftpesten, som har förstört stora delar av det svenska flodkräftbeståndet.

Den invasiva vandarmusslan påträffades för första gången i Skåne 2022. I mars 2023 utrotades musslan med hjälp av kaliumklorid-lösning, vilket genomfördes för att förhindra spridning till andra skånska vattenmiljöer. Detta visar på betydelsen av tidig upptäckt och snabbt agerande för att värna den inhemska biologiska mångfalden.

Det har under de senaste åren byggts upp en bra kunskapsbank om hur bekämpningen av olika invasiva arter genomförs på ett bra sätt. På länsstyrelsens och Naturvårdsverkets hemsidor finns bra information:

[Invasiva främmande arter | Länsstyrelsen Skåne \(lansstyrelsen.se\)](https://www.lansstyrelsen.se/skane/om-lansstyrelsen/om-lansstyrelsen/invaderade-arter)

[Invasiva arter \(naturvardsverket.se\)](https://naturvardsverket.se/om-nyheter/nyheter/2023/2023-10-24-invasiva-arter)

Naturvårdsverket arbetar med att ta fram en nationell lista. ArtDatabanken har tagit fram en översikt över olika arters risknivå: [Vårt arbete med främmande arter | SLU ArtDatabanken](https://artdatabanken.se/om-nyheter/nyheter/2023/2023-10-24-invasiva-arter). Länsstyrelsen önskar arbeta med samtliga arter som klassas som högriskarter (high/severe), men i dagsläget saknas medel för att kunna bekämpa dessa på önskvärt sätt.

Flera projekt har genomförts i Skåne för att begränsa eller eliminera invasiva främmande arter. Några initiativ har letts av kommuner med stöd av LONA-medel och andra är genomförda av Länsstyrelsen i Skåne med stöd av markägare och ideella krafter.

EUs krav på EU-länderna att bekämpa invasiva främmande arter ställer höga krav på Sverige – såväl på nationell, som regional och lokal nivå. Vilka arter som är lagreglerade finns redovisat här: [Invasiva arter \(naturvardsverket.se\)](https://naturvardsverket.se/om-nyheter/nyheter/2023/2023-10-24-invasiva-arter)

2.4.1 Prioriterade åtgärder

Löpande åtgärder

I. Kartlägga förekomsten av invasiva arter och planera möjliga åtgärder. Genom information och möten ge stöd till kommuner och större markägare

i arbetet med att kartlägga förekomsten av invasiva arter och planera möjliga åtgärder. Inventera och genomföra insatser i första hand i områden med höga naturvärden när resurser finns. Arbeta med tidiga insatser mot nya förekomster och bekämpa kända förekomster.

Syfte: Förhindra att naturligt förekommande arter konkurreras ut av invasiva främmande arter. Rör hela landskapet, prioritering av skyddade områden där naturvärden hotas.

Medverkande: **Länsstyrelsen (ansvarig)**, kommuner, markägare.

När: 2024-2030

Finansiering: Inom befintlig verksamhet (för skyddade områden). Särskilda medel behövs för övriga insatser.

Mer information och möjligheter att bidra till åtgärden: På Artportalen kan man anmäla och rapportera invasiva arter: [Reporting \(artfakta.se\)](#)

2.5 Friluftsliv

Skånes friluftslivsplattform samlar arbetet med att förverkliga de friluftslivspolitiska målen i länet. Målet med Skånes Friluftslivsplattform är att vi tillsammans ska få större genomslag och bidra till att friluftslivsmålen i länet förverkligas. Under 2023 har länsstyrelsen beslutat om en strategi för framtidens friluftsliv i Skåne 2030 samt en handlingsplan för framtidens friluftsliv i Skåne 2023-2026. De är framtagna i bred samverkan med Skånes friluftslivsaktörer. Plattformen innehåller även en friluftslivsöversikt med friluftslivsområden.

[Länsstyrelsen Skånes Friluftslivsplattform \(lansstyrelsen.se\)](#)

2.5.1 Prioriterade åtgärder

Löpande åtgärder

J. Fortsatt kartläggning av friluftslivsområden

Vidareutveckla och komplettera med friluftslivsområden i friluftslivsöversikten (planeringsunderlag i friluftslivsplattformen) bland annat utifrån kommunala kartläggningar.

Syfte: Öka kunskapen om vilka områden som är viktiga för friluftsliv i länet och hur de används. Berör hela landskapet.

Medverkande: **Länsstyrelsen (ansvarig)**, kommuner.

När: 2023-2030

Finansiering: Inom befintlig verksamhet.

K. Ökad kunskap om tillgängliga friluftslivsområden

Verka för att öka tillgängligheten till områden som är värdefulla för friluftsliv

liv.

Syfte: Öka kunskapen om var tillgängliga områden för friluftsliv finns och styra besökare till de områdena och underlätta för naturovana att upptäcka naturen. Berör hela landskapet.

När: 2024-2030

Medverkande: **Länsstyrelsen (ansvarig).**

Finansiering: Inom befintlig verksamhet.

L. Ökad tillgänglighet i skyddade områden

Genomföra insatser i den framtagna planen för tillgänglighet i skyddade områden.

Syfte: Förbättra tillgängligheten och öka kunskapen om var tillgängliga områden för friluftsliv finns och styra besökare till de områdena. Berör värdekärnor.

Medverkande: **Länsstyrelsen (ansvarig).**

När: 2024-2030

Finansiering: Inom befintlig verksamhet.

M. Digitalisera leder och anordningar i skyddade områden

Digitalisera befintliga leder och anordningar i skyddade områden.

Syfte: Underlätta för besökare att hitta ut samt kanalisera friluftslivet i de skyddade områden. Berör värdekärnor.

Medverkande: **Länsstyrelsen (ansvarig).**

När: 2024-2030

Finansiering: Inom befintlig verksamhet.



Figur 5. Gutefår i Drakamöllans naturreservat. Foto: Maria Sandell

3. Insatsområde Gräsmarker

Insatsområdet omfattar alla gräsbärande marker i Skåne oavsett hävd och fokuserar på att bevara den biologiska mångfald och de ekosystemtjänster som är knutna till dessa. Gräsmarkerna överlappar till viss del med sandmarker.

Gräsmarkerna i det skånska landskapet hyser stora värden:

- De har en hög biologisk mångfald. Många djur, växter och svampar är beroende av gräsmarkerna och en stor del av dessa arter är hotade.
- De har höga kulturmiljövärden. Naturbetesmarker, slåtterängar, småbiotoper och andra gräsmarksmiljöer har många kulturelement och en lång historia av hävd och är knutna till människans användande av landskapet.
- De genererar en rad viktiga ekosystemtjänster. Förutom för foderproduktion är många gräsmarker viktiga för pollinatörer, utgör buffertzon vid översvämningar, fungerar som kolsänkor samt utgör ett vackert landskap och är en tillgång för friluftslivet.

Värdena hotas framförallt av

- svag eller utebliven hävd
- uppodling, exploatering och/eller beskogning
- hårt bete (på grund av att djuren koncentreras till färre marker eller att fel djurslag används samt för strandängar på grund av gåsbete)
- andra viktiga faktorer är nydikning eller fördjupning av äldre diken samt vildsvinsbök av naturbetesmark och på vallar.

3.1 Utmaningar

Bättre lönsamhet för de lantbruksföretag som håller betesmarker och slätterängar öppna

Lönsamhet för de lantbruksföretag som håller betesdjur och sköter slätterängar i Skåne måste öka. Detta gäller särskilt de områden där höga värden knutna till gräsmarker är koncentrerade – i värdetrakter och värdekärnor. Ökad efterfrågan på naturbeteskött är en förutsättning och för att uppnå det krävs en tydlig marknadsföring och en lättillgänglig produkt.

För att bevara värdena knutna till gräsmarker måste igenplantering och igenväxning hejdas så att djurhållare i mellan- och skogsbygd har tillräckligt med betesmark.

Anpassning av regelverket för EU:s stöd till naturvårdsskötsel av gräsmarker

I många fall behöver regelverket för EU:s stöd anpassas så att det stöder de resultat inom naturvården och miljömålen som man vill uppnå. Nuvarande strategiska plan som ersatte det tidigare landsbygdsprogrammet har mer flexibla regler. Kvarstår dock problem med att få lönsamhet på hävd av värdefulla marker med mycket sten, hållmark eller buskage.

Befintliga stöd och ersättningar behöver göras mer kända. Dessutom bör behoven av ytterligare stöd utredas, till exempel behovet av stängselstöd. En högre ersättning för svårskötta marker krävs också, såsom stöd till små och geografiskt isolerade betesmarker och slätterängar, vilka är exempel på marker som är svåra och olönsamma att sköta och som idag riskerar att planteras med skog.

Naturvårdsverket har fått i uppdrag att inrätta ett samlat nationellt program för ersättning till vissa åtgärder i odlingslandskapet, som från och med 2023 inte längre föreslås ingå i den gemensamma jordbrukspolitiken. De åtgärder som programmet avser är restaurering av ängs- och betesmarker, naturvårdsbränning i vissa ängs- och betesmarker, lövtäkt i ängs- och betesmarker samt slätter av vissa hävdberoende myrmarker⁴⁵.

Öka arealen hävdad gräsmark i värdetrakter och intill isolerade värdekärnor med unika värden

Hotade arter i gräsmarker har större möjligheter att klara sig på lång sikt om de har tillräckligt stora och sammanhängande arealer. På många platser är arealerna för långsiktigt bevarande för små. Det finns en utdöendeskuld⁴⁶ att motverka.

⁴⁵ <https://www.naturvardsverket.se/amnesomraden/mark-och-vattenanvandning/odlingslandskapet/ersattningar-till-atgarder-i-odlingslandskapet/>

⁴⁶ Arter som finns kvar på en plats men som förr eller senare kommer att försvinna på grund av att miljön har förändrats.

Skapa ett nytt arbetssätt med fokus på samverkan mellan brukare och myndigheter samt inom och mellan myndigheter

För att klara att bevara värden som är knutna till gräsmarkerna behöver vi få ett nytt arbetssätt där brukarna står i centrum. Hur detta system ska se ut bör utvecklas inom ramen för arbetet med handlingsplanen för grön infrastruktur och kan på sikt utmynna i ett nytt arbetssätt för länet.

Rätt skötsel av naturbetesmarker, slåtterängar och andra gräsmarker för att gynna biologisk mångfald

Naturbetesmarker, slåtterängar och andra gräsmarker (vägrenar, kraftledningsgator, kommunal parkmark, golfbanor, flygfältsområden m.m.) måste skötas på rätt sätt om inte de hotade arter som finns där ska försvinna, utan istället utöka sina populationer. Alternativa skötselmetoder, finns utvecklade och kunskapen om dem behöver spridas för att uppnå bästa möjliga resultat ur ett biologiskt perspektiv. Dessutom behöver de som utför skötseln, d.v.s. brukare och entreprenörer, få utbildning så att de förstår varför skötseln ska utföras på det sätt som den ska.

Öka kunskapen om gräsmarkerna

Var i landskapet olika hotade gräsmarksarter finns och vilka krav de har på areal och skötsel måste kartläggas och beskrivas. För att kunna göra detta krävs inventeringsinsatser och analyser på landskapsnivå kopplat till kunskap om arternas ekologiska krav.

3.2 Övergripande mål – nationellt miljömål

Värdet för biologisk produktion och livsmedelsproduktion ska skyddas samtidigt som den biologiska mångfalden och kulturmiljövärdena bevaras och stärks.

Detta görs genom att

- bibehålla de värdekärnor av naturbetes- och ängsmark som finns idag, samt restaurera områden och utöka arealerna gräsmark som är värdefull för den biologiska mångfalden
- utöka hänsynen till biologisk mångfald inom de brukade gräsmarkerna
- utöka arealen gräsmark utanför det traditionella odlingslandskapet, bl.a. vägkanter, kraftledningar, kommunal parkmark och golfbanor, och sköta dem så att naturvärdena gynnas och ekosystemtjänsterna stärks.

3.3 Karta över värden

Inom arbetet med handlingsplanen för grön infrastruktur har värde-trakter för gräsmarker med högre koncentrationer av värdekärnor avgränsats (se figur 5). Det finns inga skarpa gränser för vilka gräsmarker som ingår eller inte i en värde-trakt utan kartan visar grovt var värdena finns. Även mindre områden (mindre än 1000 ha) med hög täthet – koncentrationer av värde-kärnor – av värdefulla gräsmarker visas.

Varje värde-trakt är beskriven med information om de naturtyper och arter som finns i trakten, men även utifrån dess bevarandevärden och hoten mot dessa samt vad som kan gynna värdena. De gröna länkar som binder samman värdena inom och mellan värde-trakter behöver identifieras, och hän-syn till förekomsten av olika naturvårdsarter tas. Var och hur trakter binds samman behöver anpassas till de värden som finns i trakterna. Bland annat utifrån spridningsöarnas placering och karaktär.

För beskrivning av metod för avgränsning av trakt, se metodbeskrivning för gräsmarker (tas fram under remisstiden). Värdebeskrivningarna finns kopplade till respektive värde-trakt i länsstyrelsens webbGIS: [Grön infra-struktur planering - Skåne \(lansstyrelsen.se\)](https://www.lansstyrelsen.se/skane/om-lansstyrelsen/planering-och-utveckling/gron-infrastruktur-planering) (se kartsikten GI Gräsmarker under rubriken Värde-trakter naturtyp och GI Gräsmark, koncentrationer (stepping stones) resp GI Gräsmark, värdekärnor och stödhabitat under rubrikerna Odlingslandskapet och Gräsmark).

3.4 Prioriterade åtgärder

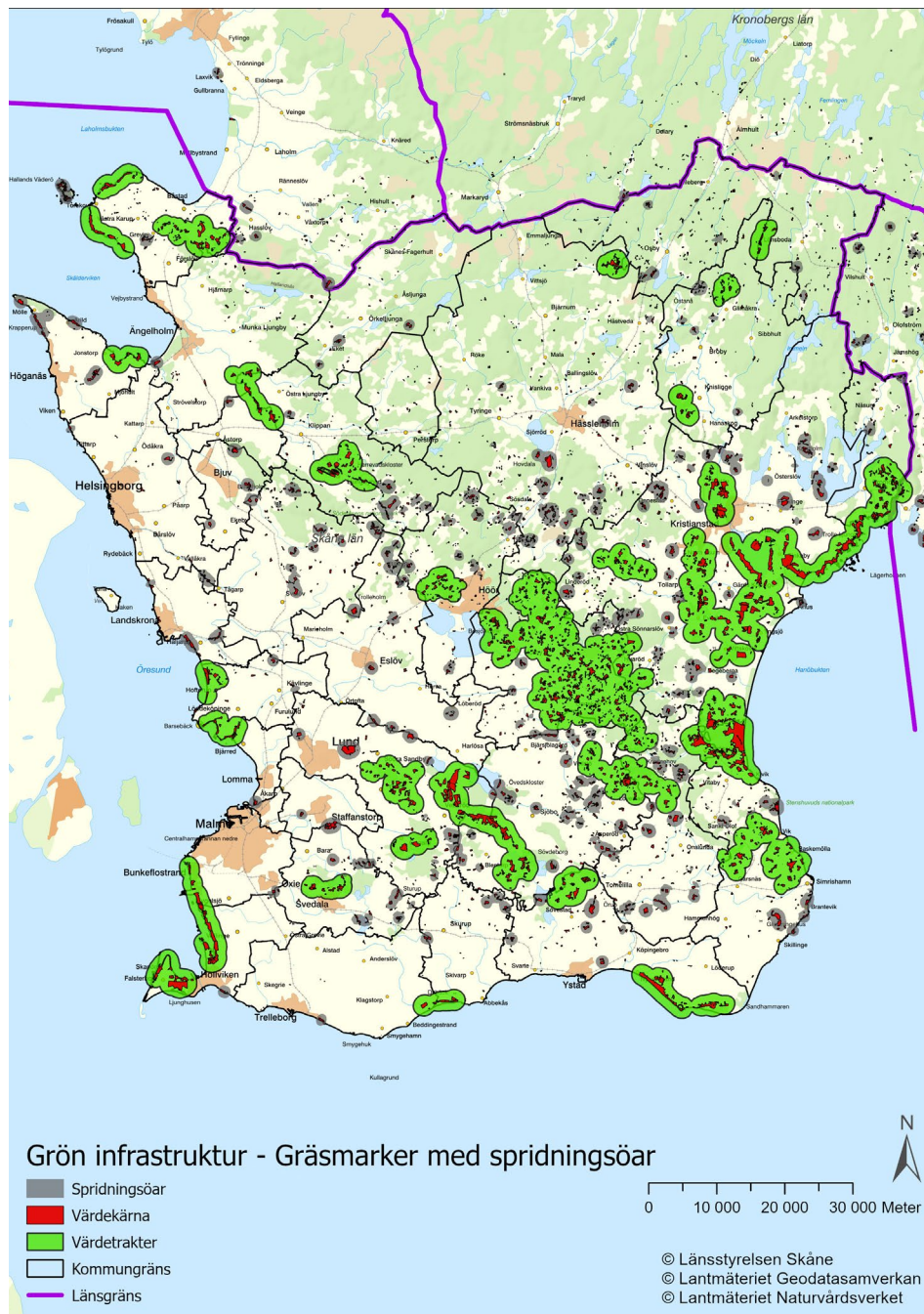
Löpande åtgärder

A1. Samverkansgrupp för skötsel av vägrenar, banvallar och kraftledningsgator

Genom samverkan med grå infrastrukturens aktörer främja naturvårdsan-passad skötsel av vägrenar, banvallar och kraftledningsgator genom att ta fram generella skötselråd för vägrenar samt utbilda entreprenörer (alltså de som utför det praktiska arbetet med att sköta underhållet) på både privat och offentlig mark så att inte missförstånd och okunskap försämrar kvaliteten på skötseln. Förbättra kunskaperna om hävd och teknik för skötsel av gräsmark hos bland annat lokala vägföreningar.

Målen för samverkansgruppen är:

- Öka arealen gräsmarker med bra kvalitet, genom att sköta och återska-pa områden med artrika gräs- och sandmarker.
- Skapa en funktionell grön infrastruktur genom att utgå från en ekolo-gisk landskapsplanering.
- Förbättra förutsättningarna för arter och naturtyper som omfattas av åtgärdsprogram för hotade arter och naturtyper (ÅGP).



Figur 6. Värdetrakter gräsmarker. Avgränsning av värdetrakter för värdefulla gräsmarker i Skåne. De gröna områdena visar var de högsta tätheterna av kända förekomster av värdefulla gräsmarker finns.

- Genomföra och följa upp praktiska åtgärder med syfte att öka kunskapen kring skötseln av infrastrukturens biotoper. I första hand internt hos de medverkande organisationerna, för att i ett andra skede kunna sprida kunskap och information så andra aktörer kan genomföra liknande åtgärder.

- Utveckla metoder för effektiv skötsel.
- Om tid och resurser finns, se över vilken metodutveckling som skulle behövas för att komma vidare med föreslagna åtgärder som idag inte är möjliga att genomföra då förutsättningar inte finns.

Medverkande: SLU Artdatabanken och Länsstyrelsen (sammankallande), Trafikverket, kraftbolagen (Svenska kraftnät, E.ON., med flera), kommuner, markägarorganisationer, vägföreningar.

När: 2024-2030

Finansiering: Delvis inom ramen för befintliga medel. Särskilda medel behövs för att få full utväxling av åtgärden.

A2. Utbilda entreprenörer

(de som utför det praktiska arbetet med att sköta underhållet) på både privat och offentlig mark så att inte missförstånd och okunskap försämrar kvaliteten på skötseln.

Syfte: Förbättra skötseln av gräsmarker för att gynna hotade arter som är beroende av hävd och olika successionsstadier. Berör hela landskapet.

Medverkande: **Skер inom ramen för åtgärd A1.**

När: 2024-2030

Finansiering: Inom ramen för befintliga medel.

A3. Förbättra kunskapen om hävd och teknik för skötsel av gräsmark hos bl.a. lokala vägföreningar.

Syfte: Förbättra skötseln av gräsmarker för att gynna hotade arter som är beroende av hävd och olika successionsstadier. Berör hela landskapet.

Medverkande: **Skер inom ramen för åtgärd A1.**

När: 2024-2030

Finansiering: Inom ramen för befintliga medel.

B. Betesförmedling

Betesförmedling för att underlätta för djurhållare och markägare att hitta varandra: [Betesförmedling | Länsstyrelsen Skåne \(lansstyrelsen.se\)](#)

Syfte: Bibehålla och öka arealen hävdade naturbetesmarker. Berör hela landskapet.

Medverkande: **Länsstyrelsen (ansvarig)**, markägarorganisationer, kommuner, brukare, markägare, ideella organisationer.

När: 2024-2027

Finansiering: Strategiska planen (tidigare Landsbygdsprogrammet).

C. Få hävd på övergivna, värdefulla gräsmarker

Arbeta med att få hävd på ohävdade marker, som identifierats i fält. Söka upp markägare med ohävdade värdefulla marker och erbjuda rådgivning om skötselmöjligheter för att få marken i hävd samt vid behov hjälpa till med kontakt med djurhållare som en del av nya programmet för ängs- och betesmarksrådgivning.

Syfte: Motverka igenväxning av betesmarker och slåtterängar med höga naturvärden genom att arbeta med att återfå hävd på övergivna marker. Fokus på värdekärnor.

Medverkande: **Länsstyrelsen (ansvarig)**, markägare, markägarorganisationer, ideella organisationer, Hushållningssällskapet Skåne, Skånes hembygdsförbund.

När: 2024-2027.

Finansiering: Strategiska planen (tidigare Landsbygdsprogrammet).

D. Kurser för brukare av värdefulla gräsmarker

Genomföra kurser för brukare av värdefulla gräsmarker för att utbyta erfarenheter om olika skötselmetoder såsom röjning, slåtter och bränning. Vid dessa kurser kan även information om stödregler och rådgivning ges.

Syfte: Sprida kunskap om skötsel och natur- och kulturvärden i jordbruksmark, bevara livsmiljöer och landskap. Konkreta råd om hur skötseln kan göras för att öka biologisk mångfald är spridda bland brukare av naturbetesmarker i värdetrakterna för gräsmark. Berör värdetrakter.

När: 2024-2027.

Medverkande: **Länsstyrelsen (ansvarig)**, brukare, markägare, ideella organisationer, Hushållningssällskapet Skåne, markägarorganisationer.

Finansiering: Strategiska planen (tidigare Landsbygdsprogrammet).

E. Rådgivning för skötsel av värdefulla gräsmarker

Värdefulla naturliga ängs- och betesmarker identifieras och brukare av dessa ges rådgivning så att fortsatt hävd sker på ett sådant sätt att den biologiska mångfalden och kulturmiljön gynnas.

Syfte: Förbättra skötseln av naturbetesmarker, slåtterängar och andra gräsmarker för att på så sätt gynna den biologiska mångfalden. Konkreta råd om hur skötseln kan göras för att öka biologisk mångfald är spridda bland brukare av naturbetesmarker i värdetrakterna för gräsmark. Berör värdetrakter.

Medverkande: **Länsstyrelsen (ansvarig)**, brukare, markägare, ideella organisationer, Hushållningssällskapet Skåne, markägarorganisationer.

När: 2024-2027.

Finansiering: Strategiska planen (tidigare Landsbygdsprogrammet).

Tidsbegränsade åtgärder

1. Förändringar av strategiska planen för CAP⁴⁷ (tidigare Landsbygdsprogrammet)

Verka för förändringar inför nästa period av strategiska planen för CAP(-tidigare Landsbygdsprogrammet), så att en större andel av ersättningarna gynnar naturvärdena. Även löpande följa upp hur programmet tolkas och genomförs.

Syfte: Öka stödet till insatser som gynnar naturvärdena i odlingslandskapet. Berör hela landskapet.

Medverkande: **Länsstyrelsen (ansvarig)**, Jordbruksverket, Naturvårdsverket, markägare, markägarorganisationer, kommuner, Hushållningssällskapet Skåne, Stiftelsen Skånska landskap m.fl.

När: 2024-2030

Finansiering: Inom befintlig verksamhet, strategiska planen och sakanslag.

2. Utveckla konventionellt brukade marker

2a. Rådgivning till lantbruk om åtgärder för att gynna biologisk mångfald i åkerlandskapet (modul 17A inom Greppa näringen, Biologisk mångfald i åkerlandskapet).

Vid rådgivningen tas en åtgärdsplan fram med målet att gynna den biologiska mångfalden på gården. Sprida och arbeta med modulen för biologisk mångfald i Greppa näringen så att kunskapen om åtgärder för biologisk mångfald som är lämpliga och genomförbara på den egna gården är väl spridd.

Syfte: Åtgärderna bidrar även till lönsamheten eftersom viktiga ekosystemtjänster, såsom pollinering, biologisk bekämpning av skadegörare och jordmånsbildning gynnas. Berör hela landskapet.

Medverkande: **Länsstyrelsen (ansvarig)**, markägare.

När: 2024-2027

Finansiering: Särskilda medel inom Strategiska planen.

2b. Öka arealen ekologisk odling genom informationsarbete m m

En indikator för att nå miljömålet om *Ett rikt odlingslandskap* är arealen ekologiskt odlad mark i slättbygd. Vi vill därför öka efterfrågan på ekologiskt odlade livsmedel för att möjliggöra en ökning av arealen som odlas ekologiskt. Träffa konsumenter, grossister, kommuner tillsammans med en ekologisk lantbrukare som berättar om mervärdena i ekologiskt producerade livsmedel.

⁴⁷ CAP – Common Agricultural Policy, EUs gemensamma jordbrukspolitik: https://agriculture.ec.europa.eu/common-agricultural-policy/cap-overview/cap-glance_sv

Görs inom projektet “Mera eko”, ett samarbetsprojekt i Landsbygdsprogrammet. Drivs av de ekologiska samordnarna på Länsstyrelserna i Skåne, Halland, Kronoberg, Blekinge.

Syfte: Höja kunskapen om hur ekologiskt lantbruk bidrar till biologisk mångfald m m. Berör hela landskapet.

Medverkande: **Länsstyrelsen (ansvarig)**, grannlän, kommuner, konsumenter, grossister, markägare.

När: 2024-2025

Finansiering: Särskilda medel inom Strategiska planen.

3. Ta fram skötselråd för vägrenar

Syfte: Förbättra skötseln av gräsmarker för att gynna hotade arter som är beroende av hävd och olika successionsstadier. Berör hela landskapet.

Medverkande: **Sker inom ramen för åtgärd A1.**

När: 2024-2026

Finansiering: Inom ramen för befintliga medel. Om möjligt söka särskilda projektmedel för att få större spridning på genomförandet av åtgärden



Figur 7. Grön infrastruktur för gräsmarker. Illustration Kjell Ström, från naturvardsverket.se.



Figur 8: Sandnejlika. Foto: Gabrielle Rosquist

4. Insatsområde Sandmarker

Insatsområdet sandmarker omfattar alla marker på sandiga jordar med naturvärden eller potential att utveckla naturvärden. Insatsområdet överlappar till stor del de värdefulla gräsmarker på sandmarker som hävdas med bete och de möter i flera fall samma utmaningar. Många insatser kan därför samordnas med insatsområdet gräsmarker.

Sandmarkerna i det skånska landskapet hyser stora värden:

- Skånes sandmarker tillhör några av de mest artrika biotoperna i norra Europa.
- De stora, öppna sandfälten i inlandet saknar motsvarighet i landet och är därför viktiga att bevara och utveckla.
- En stor del av landets sandstappsareal finns också i Skåne. All denna areal behöver ur ett nationellt perspektiv bevaras och utökas. De stora sandstappsområdena vid Vitemölla strandbackar är unika även ur ett internationellt perspektiv.
- De sandiga miljöerna i Skåne har tillsammans med ädellövsmiljöerna flest hotade arter knutna till sig.
- De skånska sandstränderna och kustens dynlandskap har förutom höga biologiska värden också mycket stor betydelse för rekreation, friluftsliv och turism.

Värdena hotas framför allt av:

- igenväxning på grund av upphörd hävd, utbredningen av vresros (invasiv art) samt utebliven störning/omrörning

- ändrad markanvändning i form av igenplantering, uppodling och exploatering för bebyggelse
- dåligt genomtänkt och genomförd efterbehandling av sandtäkter som leder till igenväxning.

4.1 Utmaningar

Bibehålla och öka artrikedomen i sandiga habitat

De sandiga miljöerna är de artrikaste i Skåne med ett högt antal hotade arter. Antalet arter minskar dock i snabb takt. Den övergripande utmaningen är att hejda ytterligare artförluster och bibehålla artrikedomen.

Återskapa strukturer som formades i det historiska brukandet av sandjordar

Idag finns bara en liten del av de tidigare öppna sandmarkerna kvar. De förr så artrika sandmarkerna är uppodlade, igenplanterade, exploaterade eller igenväxta, och förutsättningarna för de arter som lever i sandmarker är därför kraftigt förändrade eller har försvunnit helt. Insatser som ökar andelen blottad sand ger snabba resultat för hotade arter. En utmaning är därför att få tillbaka de strukturer som formades i det historiska brukandet av jorden, såsom långa perioder med blottlagd sand, vilket var vanligt när man använde sig av trädesperioder. Det skulle inte vara omöjligt att i ett modernt hållbart jordbruk använda sig av till exempel växelbruk och trädesjordbruk, med blottlagd sand som resultat.

Utöka arealen värdekärnor i landskapet

Arealen av värdekärnor behöver utökas och befintliga värdekärnor som är isolerade behöver bindas samman genom olika åtgärder, såsom att frilägga sand inom värdestrakter och på lämplig plats i vardagslandskapet. Ett nära samarbete mellan Länsstyrelsen, militären, kommuner, markägare och andra berörda inom områdena är nödvändig för att få till en korrekt skötsel. En annan utmaning är att få till åtgärder där de gör störst nytta.

Exploatering, igenplantering och uppodling av värdefulla sandmarker

I de områden där höga naturvärden är knutna till sandiga habitat är det viktigt att markanvändningen inte ändras så att det påverkar värdena negativt. Kunskapen om var de värdefulla områdena finns behöver komma med i kommuners och markägares planering inför framtida markanvändning.

Klimatförändringar

Ytterligare en utmaning är det fuktiga klimat som kan komma att bli en konsekvens av klimatförändringarna. Redan nu ser vi en ökad tillväxt av mossor i sandmarkernas bottenlager, något som förändrar mikroklimatet genom att fukt stannar kvar och solljuset hindras att nå sanden. Förändrade nederbördsmönster och blomningstider är andra förändringar som kan påverka sandmarksarterna negativt.

Behålla artrikedomen i sandtäkter under och efter avslutad täktverksamhet

Värdena i artrika sandtäkter behöver värnas under driften av täkterna samt bibehållas efter det att täktverksamheten har avslutats. För täkter i värdetrakter eller i potentiella spridningsstråk bör en långsiktig skötsel eftersträvas för att gynna den artrikedom som är knuten till de sandiga markerna.

Kunskapsuppbyggnad av sandmarksskötsel och sandmarkernas värden

För att kunna sköta artrika sandmiljöer som sandstäpp på ett optimalt sätt och få en än bättre bild av olika arters förekomst i landskapet krävs en fortsatt kunskapsuppbyggnad. Mer kunskap är av yttersta vikt för att insatserna ska genomföras där de gör som mest nytta.

4.2 Övergripande mål – nationellt miljömål

Den biologiska mångfalden ska bevaras och nyttjas på ett hållbart sätt, för nuvarande och framtida generationer. Arternas livsmiljöer och ekosystemen samt deras funktioner och processer ska värnas. Arter ska kunna fortleva i långsiktigt livskraftiga bestånd med tillräcklig genetisk variation.

Människor ska ha tillgång till en god natur- och kulturmiljö med rik biologisk mångfald, som grund för hälsa, livskvalitet och välfärd. (16:e miljömålet – Ett rikt växt- och djurliv).

Detta görs genom att

- bibehålla de värdekärnor med hög artrikedom som är knuten till sandig mark, samt restaurera och utöka arealen sandmarker som är värdefulla för biologisk mångfald
- utöka andelen blottad sand i värdetrakter för sandmarker
- ta hänsyn till biologisk mångfald inom brukade sandmarker
- öka kunskapen om sandmarkernas naturvärden och behov av löpande skötsel.

4.3 Karta över värden

Inom arbetet med handlingsplanen för grön infrastruktur har värdetrakter för sandmarker med högre koncentrationer av värdekärnor och förekomst av rödlistade arter avgränsats (se figur 9).

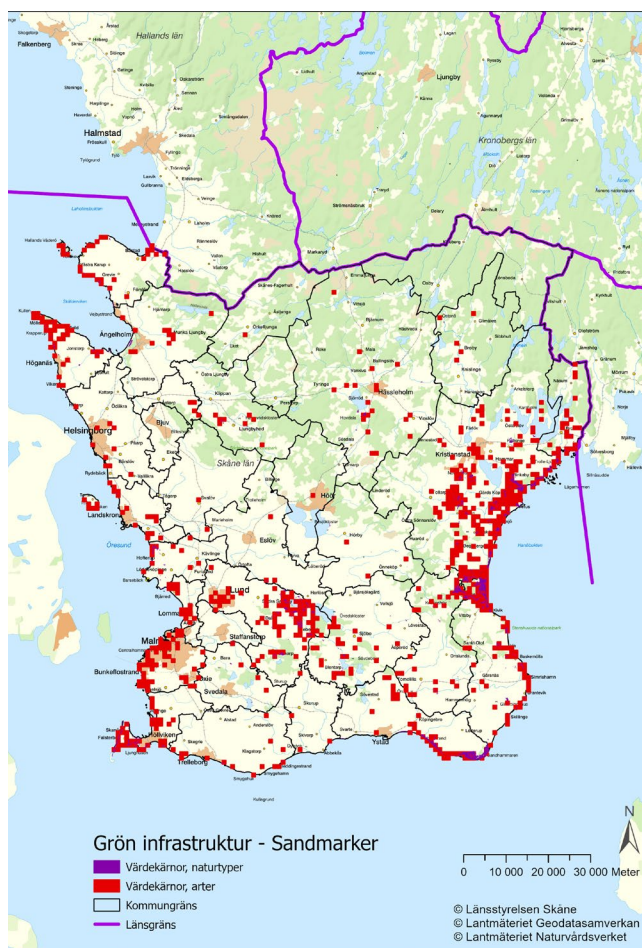
Det finns inga skarpa gränser för vilka sandmarker som ingår eller inte i en värdetrakt utan kartan visar grovt var värdena finns.

Varje värdetrakt har en beskrivning av de naturtyper och arter som finns i

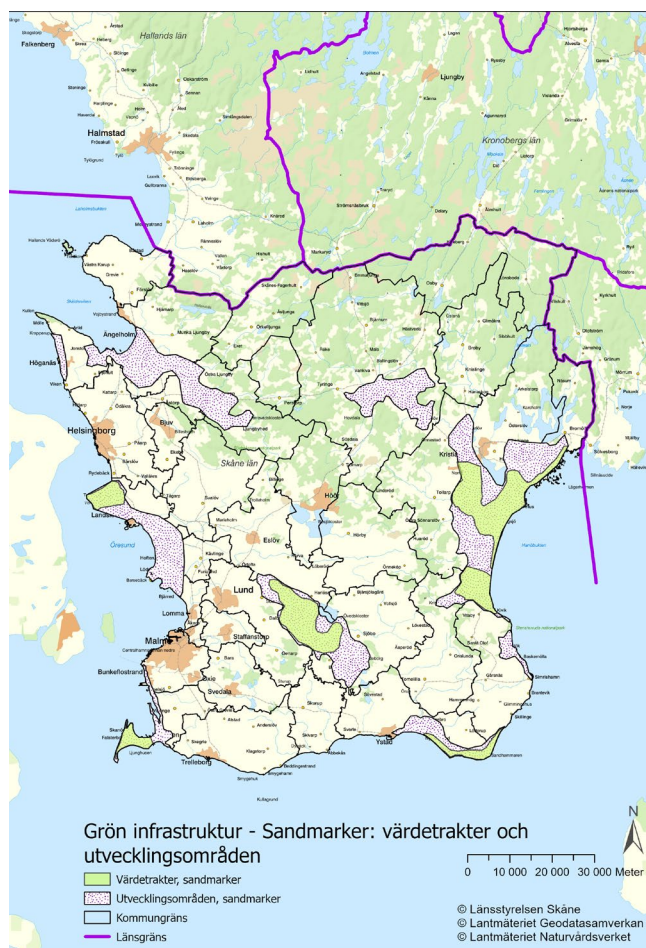
trakten. Även dess bevarandevärden och hoten mot dessa är med. De gröna länkar som binder samman värdena inom och mellan värde-trakter behöver identifieras ytterligare, och hänsyn till förekomsten av olika naturvårdsarter tas. Värdebeskrivningarna finns kopplade till respektive värde-trakt i länsstyrelsens webbGIS: [Grön infrastruktur planering - Skåne \(lansstyrelsen.se\)](https://www.lansstyrelsen.se) (se kartskikten GI Sandmarker, värde-trakter under rubriken Värde-trakter naturtyp...).

Värdekärnorna är områden med utvecklade sandmarksnaturtyper eller förekomster av sandmarksarter (se figur 10). De finns i samma karttjänst som värde-trakterna under rubriken Sandmarker och skikten heter GI Sandmarker, naturtyp kombinerad och GI Sandmarker, antal arter...

Var och hur trakter binds samman behöver anpassas till de värden som finns i trakterna. För beskrivning av metod för avgränsning av trakt, se metodbeskrivning för sandmarker (tas fram under remisstiden).



Figur 9. Värdekärnor för sandmarker i Skåne.



Figur 10. Avgränsning av värde-trakter för värdefulla sandmarker i Skåne. Områdena visar var de högsta tätheterna av kända förekomster av värdefulla sandmarker finns. Och utvecklingsområdena var det finns potential att utveckla nya värdekärnor för sandmarker och behov av att gynna sandmarksarter.

4.4 Prioriterade åtgärder

Löpande åtgärder

A. Kunskapsuppbyggnad om sandmarker

A1. Kunskapsuppbyggnad om sandmarksarters krav och förekomst i landskapet.

A2. Kunskapsuppbyggnad om sandmarkers skötsel

Öka kunskapen om hur artrika sandmiljöer som t ex sandstäpp ska skötas på ett optimalt sätt samt att insatserna hamnar där de gör störst nytta.

Kunskapsuppbyggnad om sandmarksarters krav och förekomst i landskapet samt öka kunskapen om hur artrika sandmiljöer som sandstäpp ska skötas på ett optimalt sätt och att insatserna hamnar där de gör störst nytta.

Syfte: Förbättra kunskapen om sandmarkers värden och skötsel. Berör hela landskapet.

Medverkande: **Länsstyrelsen (ansvarig)**, universitet och högskola.

När: 2024-2030

Finansiering: Inom befintlig verksamhet.

B. Naturvårdsanpassad skötsel av vägrenar, banvallar och kraftledningsgator där naturvärden kopplade till sandiga habitat finns, kan etableras eller utvecklas. Ingår i löpande åtgärd under insatsområdet Gräsmarker.

Tidsbegränsade åtgärder

1. Sandtäktverksamheternas livscykel

Sammanställa hur täktverksamheternas livscykel för sandtäkter ser ut. Se över rutiner för befintliga återställningsplaner samt inventera avslutade täkter och restaurera täkter där det är möjligt. Se broschyr om hänsyn i täktverksamhet⁴⁸

1a. Se över och beskriv livscykeln för sandtäkter från samråd till återställning och lyfta fram hur naturvärdena kan stärkas i de olika leden.

När: 2024-2026

1b. Inventera naturvärden i avslutade täkter där det kan finnas ÅGP-arter.

Syfte: Öka kunskapen om sandtäkternas bidrag till sandmarkernas naturvärden, öka arealen täkter återställda med ökad/bibehållen biologisk

48 [Inspiration för ekologisk kompensation i och kring täkter | Länsstyrelsen Skåne \(lansstyrelsen.se\)](#)

mångfald som mål samt att återställa sandmarkernas naturvärden. Berör hela landskapet.

Medverkande: **Länsstyrelsen (ansvarig)**, markägare, verksamhetsutövare, Naturskyddsföreningen med flera.

När: 2024-2030.

Finansiering: Inom befintlig verksamhet.

2. Analysera sandmarksblottors konnektivitet

Genomföra en fördjupad analys av betydelsen av sandmarksblottors konnektivitet i landskapet för sandmarksarter.

Syfte: Förbättra kunskapen om sandmarkers värden och skötsel, framförallt sandmarksblottors betydelse för sandmarksarter. Berör gröna länkar.

Medverkande: **Länsstyrelsen (ansvarig)**, Lunds universitet.

När: 2024-2026.

Finansiering: Projektmedel behövs.

3. Åtgärder för svartfläckig blåvinge och backtimjan.

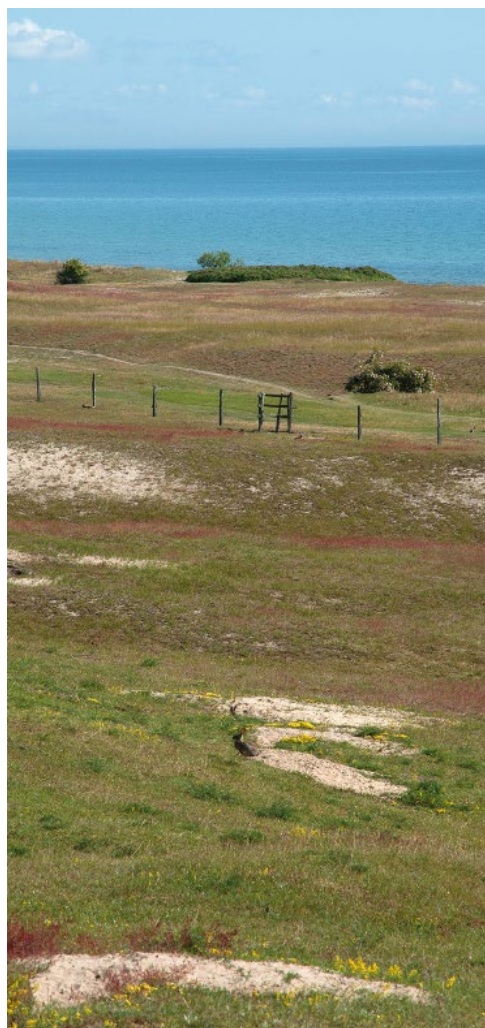
Arbeta med insatser för svartfläckig blåvinge och backtimjan enligt särskilt framtagen åtgärdsplan (framtagen av Länsstyrelsen 2022).

Syfte: Förstärka populationen av svartfläckig blåvinge. Berör värde-trakter i Vombsänkan.

När: 2024-2026.

Medverkande: **Länsstyrelsen (ansvarig)**, markägare, kommun.

Finansiering: Genomförs i mån av resurser.



Figur 11: Vitemölla strandbackar.
Foto Maria Sandell.



5. Insatsområde Ädellövskog och ädellövträd i det öppna landskapet

Insatsområdet omfattar ädellövskogar och ädellövträd i det öppna landskapet. Till ädellövträden räknas alm, ask, avenbok, bok, ek, fågelbär, lind och lönn. Skånes ädellövskogar är tillsammans med angränsande läns ädellövsområden den nordligaste utlöparen av de centraleuropeiska ädellövskogarna.

Skåne är det län i Sverige som har högst andel ädellövskog (18 % av arealen produktionsskog är ädellövskog⁴⁹), vilket innebär att vi har ett stort ansvar för dessa miljöer. Ädellövskog är också utpekad som en skoglig ansvarsbiotop i den nationella skogsstrategin.

Ädellövet i det skånska landskapet hyser stora värden:

- Ädellövsmiljöerna är några av de artrikaste miljöerna i Skåne, och har stor betydelse för den biologiska mångfalden. Ungefär hälften av de rödlistade skogslevande arterna är knutna till ädellövskog.
- Ädellövträden i det öppna odlingslandskapet är viktiga livsmiljöer för många trädlevande arter som är beroende av t.ex. solexponerade trädstammar. De binder dessutom ihop landskapet och fungerar som spridningsöar och gröna länkar.
- Skånes ädellövskogar bidrar till flera olika typer av ekosystemtjänster. Förutom virkesproduktion genererar de tjänster såsom folkhälsa, kolinbindning, viltkött, bär och svamp.

49 [Skånska skogliga siffror 2018](#)

Värdena hotas framför allt av:

- avverkning av träd och skogar med höga naturvärden
- att det saknas efterträdare till gamla träd i det öppna landskapet
- ett ökat behov av biobränsle
- bristande kunskap om naturvärden och landskapssamband
- nya främmande och invasiva trädskjuddomar och skadedjur
- det höga antalet klövvilt som kombinerat med begränsad mängd naturligt viltfoder påverkar den biologiska mångfalden och föryngringen av nya ädellövträd negativt. Det höga vilttrycket riskerar att minska incitamentet att bevara eller öka ädellövsarealen.
- värdefulla träd i tätortsnära och urbana miljöer hotas av exploatering och bebyggelse
- Igenväxning kring gamla grova ädellövträd.

5.1 Utmaningar

Behålla artrikedomen knuten till ädellöv

Ädellövmiljöerna är de artrikaste miljöerna i Skåne och ädellövslogen är också den skogliga biototyp som hyser flest rödlistade arter. En övergripande utmaning är därför att behålla artrikedomen som finns i de skånska ädellövslogarna och de öppna trädmiljöerna. För att skapa förutsättningar för biologisk mångfald av både ädellövträd och de arter som är beroende av dem behöver värdekärnor/livsmiljöer av ädellöv stärkas och bindas ihop och arealen ädellövslog öka.

Stärka ädellövslogsbruket

En grundläggande förutsättning för att bevara både ädellövslogen och de arter som är knutna till den är att det finns en stor andel ädellövslog som produktionsskog i landskapet, något som kan stimuleras genom att öka kunskapen om ädellövslogsbruk bland skogsbrukare.

Öka kunskapen om ädellövslogs skötsel och anpassa skötseln av ädellövslog så att naturvårdshänsynen ökar

Det finns en stor variation av ädellövslogar, beroende av trädslag, hävdhistoria och naturliga störningar, vilket skapat livsmiljöer för ett stort antal arter med olika behov. Beroende på vilka arter som finns i en viss miljö krävs olika skötselåtgärder. Det saknas idag en god överblick över skötselbehov hos olika typer av ädellövslogar, och kunskapen om behoven är bristfällig hos såväl myndigheter som kommuner och skogsindustrin.

Skogsbrukets hänsyn och naturvårdsinsatser behöver också anpassas till hur det omgivande landskapet ser ut, för att generera största möjliga nytta av den hänsyn som tas och de insatser som görs vid avverkningar, frivilliga avsättningar och val av trädslag.

Stärka ädellövet i det öppna landskapet

De öppna trädmiljöerna med gamla och grova ädellövträd som finns runt skånska gods och kyrkor, i alléer, parker och ute i odlingslandskapets betesmarker och lövängar är som regel mycket artrika. Idag finns det få gamla grova träd kvar och det är en generell brist på medelålders träd som kan efterträda de äldsta träden när de dör, vilket medför ett omfattande kontinuitetsglapp. Med riktade insatser som veteranisering⁵⁰ av träd kan glappet överbryggas och livstiden för de äldsta träden förlängas.

Många av våra hagmarkers träd står i marker som håller på att växa igen p.g.a. uteblivet eller lågt betetryck. Miljön ändras då drastiskt för de arter som är beroende av öppna ljusa miljöer. Denna utmaning hanteras indirekt inom insatsområdet gräsmarker eftersom bete är förutsättningen för öppna träd bärande hagmarker.

Viltstammar i balans och på rätt plats

Ett starkt ädellövskogsbruk är nyckeln till stora arealer ädellöv i Skåne. Den kraftiga ökningen av dovhjortsstammen försvårar dock detta då den ställer till stora problem vid föryngringen av ädellövet. På flera håll i Skåne är det idag i stort sett omöjligt att få till ny ädellövskog, trots stora insatser i form av inhägning, tillsyn, jakt och stödplantering. Detta riskerar att minska incitamenten för att bevara eller öka ädellövsarealen i länet. Idag sprider sig dovhjorten även utanför sina historiska kärnområden och fortsätter utvecklingen i samma takt som nu kommer tätheten av dovhjort snart att vara mycket hög i mer eller mindre hela Skåne.

Även kronhjorten breder ut sig, framförallt i de sydliga delarna av länet. Deras barkgnag i medelålders granbestånd drabbar skogsägare ekonomiskt, eftersom träd tillväxten påverkas negativt och risken för storm- och röt-skador ökar. Även föryngringen av ädellövskogen försvåras som följd av det ökade betetrycket.

Hantera nya sjukdomar och skadegörare på ädellöv

Sedan almsplintborrens spridning av almsjukan på 1970-talet, vilken i princip raderat ut almen i landskapet, har flera andra sjukdomar drabbat våra ädellövträd. På 2000-talet kom askskottsjukan, vilken medfört att förekomsten av ask minskat i hela landskapet. Nästa utmaning är att hantera algsvampsjukdomen *Phytophthora*, som angriper skånska bokbestånd.

50 Veteranisering innebär bland annat att skada träd på sätt som gör att strukturer som död ved och savflöden skapas på yngre träd. Dessa strukturer gynnar många hotade arter och är något som normalt uppkommer på äldre träd naturligt.

5.2 Övergripande mål – nationellt miljömål

Ädellövskogens värde för biologisk produktion ska skyddas samtidigt som den biologiska mångfalden bevaras samt kulturmiljövärden och sociala värden värnas.

5.3 Kartor över värden

Ädellövskog

Strategi för formellt skydd av skog i Skåne (2019)⁵¹ pekar ut värdetrakter för ädellövskog med höga naturvärden. Värdetrakter för ädellövskog är främst ett redskap vid prioriteringar för var i landskapet insatser bör göras. Denna kunskap blir viktig vid skoglig planering och naturvårdande skötselåtgärder. Det finns inga skarpa gränser för vilka skogar som ingår eller inte i en värdetrakt, utan kartan visar grovt var värdena finns. Värdekärnorna i kartan är uppdaterade med ny kunskap och utgörs av områden tidigare klassade som nyckelbiotoper, naturvärdesobjekt eller motsvarande värden. En mer utförlig beskrivning av framtagandet av värdetrakterna finns i metodbeskrivning (tas fram under remisstiden).

Underlag för revidering av värdetrakterna i skyddsstrategin har tagits fram under den första programperioden för handlingsplanen. De preliminära värdetrakterna har inventerats och två av dessa har värden (Glimåkra-området och Osby-området, se Nulägesbeskrivning grön infrastruktur: [Grön infrastruktur - nulägesrapport 2020 | Länsstyrelsen Skåne \(lansstyrelsen.se\)](#)) som kvalificerar för en sammanhängande värdetrakt (Osby-Glimåkra). De övriga preliminära värdetrakterna på Hallandsåsen har också inventerats, men underlagen är inte analyserade ännu till en slutlig avgränsning av värdetrakt, men tydligt är att det finns naturvärden i denna del av Skåne som motiverar en eller flera värdetrakter där de preliminära finns utpekade (gränsområdet mot Halland: Västra Hallandsås sydsluttning, Östra Hallandsås sydsluttning och Örkelljunga-området.). Arbetet med att revidera trakterna fortgår och utgår från nationella analyser och regionala data.

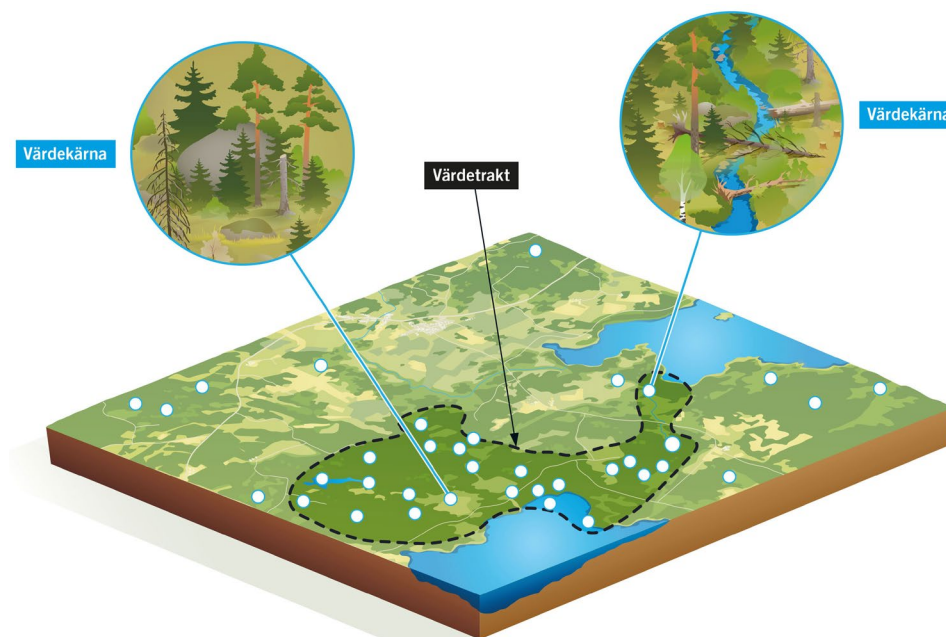
Den uppdaterade värdetraktskartan (se figur 12) innehåller den nya trakten för Osby-Glimåkra.

Varje värdetrakt beskrivs utifrån de naturtyper och arter som finns i trakten, men även utifrån dess bevarandevärden och hot. De gröna länkar som binder samman värdena inom och mellan värdetrakter behöver identifieras, och hänsyn till förekomsten av olika naturvårdsarter tas. Var och hur trakter binds samman behöver anpassas till de värden som finns i trakterna.

Värdebeskrivningar finns kopplade till respektive värdetrakt i länsstyrel-

⁵¹ [Strategi för formellt skydd av skog i Skåne län | Länsstyrelsen Skåne \(lansstyrelsen.se\)](#)

sens webbGIS: [Grön infrastruktur planering - Skåne \(lansstyrelsen.se\)](https://www.lansstyrelsen.se/skane/om-lansstyrelsen/planering-och-utveckling/gron-infrastruktur) (se kartsikten GI Ädellövskog, värde-trakter under rubriken Värde-trakter naturtyp...). I karttjänsten ligger de tidigare preliminära värde-trakterna fortfarande kvar.



Figur 12. Värde-trakter och värde-kärnor för ädellövskog i Skåne.

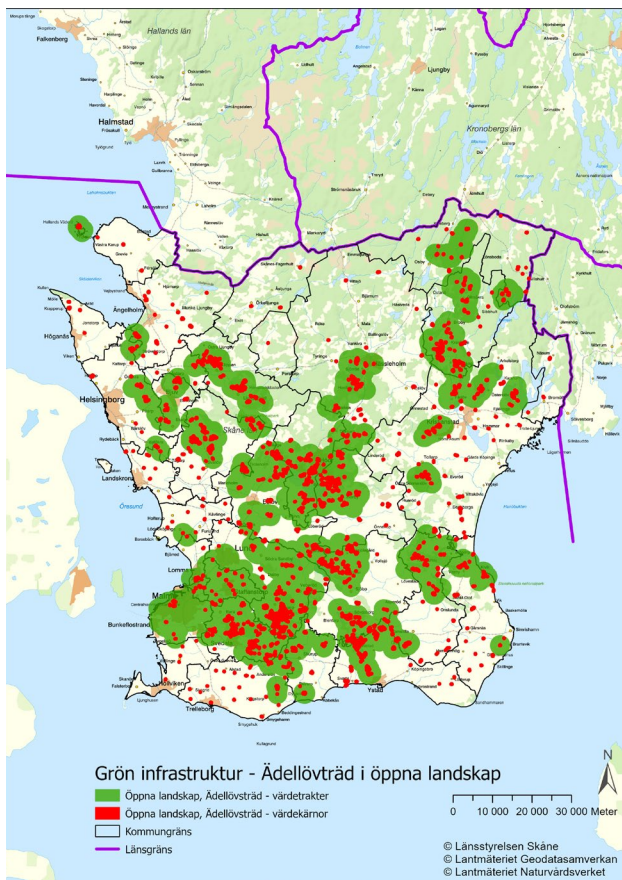
Öppna trädmiljöer

Förutom värde-trakter för ädellövskog har även värde-trakter och värde-kärnor för levande individer av skyddsvärda ädellövträd respektive ekar avgränsats (se figur 13 och 14). Det finns inga skarpa gränser för en värde-trakt utan kartan visar grovt var värdena finns. En stor del av de värdefulla äldre lövträden har inventerats i olika sammanhang, och ytterligare inventeringsinsatser krävs för att skapa en heltäckande bild över äldre lövträd i det öppna skånska landskapet.

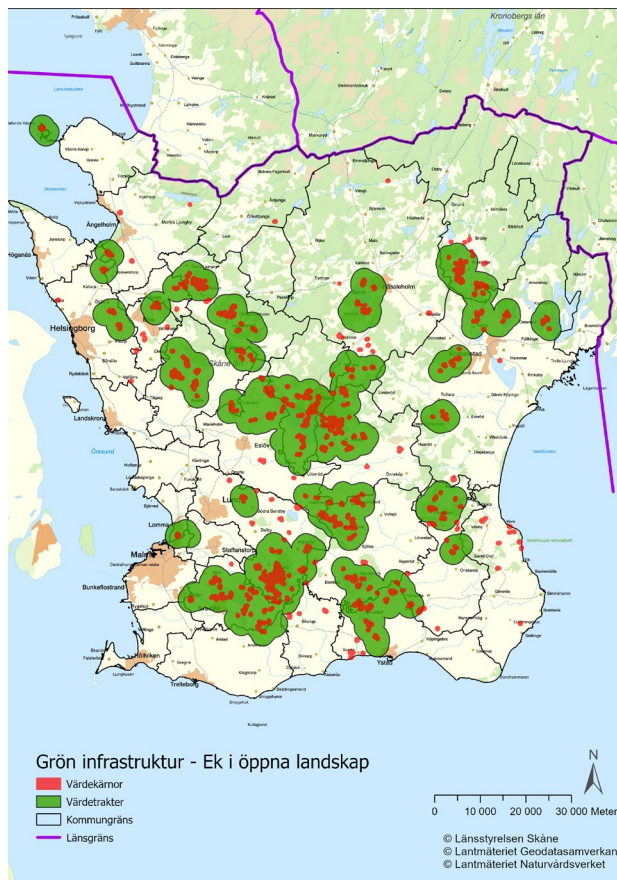
Varje värde-trakt bör beskrivas utifrån de naturtyper och arter som finns i trakten, men även utifrån dess bevarandevärden och hot. De gröna länkar som binder samman värdena inom och mellan värde-trakter behöver identifieras, och hänsyn till förekomsten av olika naturvårdsarter tas.

Var och hur trakter binds samman behöver anpassas till de värden som finns i trakterna.

För beskrivning av metod för avgränsning av trakt se metodbeskrivning (tas fram under remisstiden).



Figur 13. Värde-trakter och värdekärnor för skyddsvärda individer av levande ädellövträd i det öppna skånska landskapet.



Figur 14. Värde-trakter och värdekärnor för skyddsvärda individer av levande ekar i det öppna skånska landskapet.

5.4 Prioriterade åtgärder

Löpande åtgärder

A. Fortsätta sprida kunskaperna från projekt Vild och bortskämd

Fortsätta informera om resultaten och informationen från projektet Vild och bortskämd, som genom att sprida kunskap och uppfinna nya sätt att kommunicera arbetat för att förändra attityder, öka engagemanget för plantering av naturligt foder och förståelsen för de effekter som utfordring med t.ex. matavfall kan ge.

Syfte: Viltstammar i balans i ett sydsvenskt ädellövsperspektiv, genom minskat betestryck på ädellöv och ökad andel naturligt foder i landskapet. Berör hela landskapet.

Medverkande: **Skogsstyrelsen och Länsstyrelsen (ansvariga)**, Jägareförbundet, Jägarnas Riksförbund, Naturskyddsföreningen Skåne, SLU Alnarp, Jordägareförbundet Skåne-Blekinge, LRF, Högskolan Halmstad samt privata skogsägare.

När: 2024-2030.

Finansiering: Inom befintlig verksamhet.

B. Viltstammar i balans

Hela landskapet: Underhålla befintlig webbsida om foderskapande åtgärder [Foderskapande åtgärder | Länsstyrelsen Skåne \(lansstyrelsen.se\)](https://www.lansstyrelsen.se) där verktyg finns för att minska skador av betetryck på bland annat skog. I arbetet med skånsk skogsstrategi finns också information om initiativ och information som är värdefulla: <https://www.skanskskogsstrategi.se/2022/06/14/skog-och-vilt-i-balans-ja-men-nar/>.

Syfte: Viltstammar i balans i ett sydsvenskt ädellövs perspektiv, genom minskat betetryck på ädellöv och ökad andel naturligt foder i landskapet.

Medverkande: **Länsstyrelsen och Skånsk skogsstrategi (ansvariga).**

När: 2024-2030.

Finansiering: Inom befintlig verksamhet.

C. Stärka naturvärdena i ädellövskogsbruket

Stärka naturvärdena genom rådgivning och goda exempel för att öka intresset för och kunskapen om ädellövskogsvärden i ett landskapsperspektiv.

Syfte: Öka arealen med naturvårdshänsyn i ädellövskogsbruket i Skåne. Berör hela landskapet.

Medverkande: **Skogsstyrelsen (ansvarig)**, markägarorganisationer och övriga involverade i Skånsk skogsstrategi.

När: 2024-2030

Finansiering: Inom befintlig verksamhet.

D. Testa och utvärdera skogsbruksåtgärder för naturvårdshänsyn

Visa hur man gör bästa naturvårdshänsyn vid skogsbruksåtgärder och planläggning ur ett landskapsperspektiv. Arbetet kan ske genom att använda Skogsstyrelsen kursgård Ullstorp som demonstrationsgård samt arbeta för ökat hyggesfritt brukande med flera metoder som främjar biologisk mångfald.

Syfte: Ökad hänsyn till naturvärdena i skogsbruket. Berör värdetrakter.

Medverkande: **Skogsstyrelsen (ansvarig).**

När: 2024-2030

Finansiering: Inom befintlig verksamhet.

Tidsbegränsade åtgärder

1. Producera en informationsfilm om vilthägn

Producera en informationsfilm om var och hur vilthägn kan användas för att skydda skogen, där lyckade exempel i olika typer av landskap lyfts fram. Filmen ska på sikt publiceras på plattformen Viltfrågor i fokus.

Syfte: Viltstammar i balans i ett sydsvenskt ädellövsperspektiv, genom minskat betetryck på ädellöv och ökad andel naturligt foder i landskapet. Berör hela landskapet.

Medverkande: **Skogsstyrelsen (ansvarig)**.

När: 2024-2026.

Finansiering: Särskilda medel behövs.

2. Skog och vilt i balans

Identifiera åtgärder och kunskapsbrister som behövs för att få viltstammar i balans (kvalitet framför kvantitet).

Syfte: Viltstammar i balans i ett sydsvenskt ädellövsperspektiv, genom minskat betetryck på ädellöv och ökad andel naturligt foder i landskapet. Berör hela landskapet.

2a. Seminarium - Skog och vilt i balans

Seminarium kring skog och vilt i balans i ett skånskt skogsperspektiv. Skånsk skogsstrategi tar upp frågan i ett seminarium där olika företrädare för organisationer och verksamheter har frågan på sin agenda.

Medverkande: Styrgruppen för skånsk skogsstrategi (ansvarig); Länsstyrelsen, Skogsstyrelsen, Region Skåne, LRF Skåne, SLU, Skogforsk, Naturskyddsföreningen i Skåne.

När: 2024-2026

Finansiering: Särskilda medel sökta för arbetet med Skånsk skogsstrategi.

2b. Workshop - viltstammar i balans

Identifiera åtgärder och kunskapsbrister som behövs för att få viltstammar i balans (kvalitet framför kvantitet).

Medverkande: **Skogsstyrelsen (ansvarig)** samt övriga inom arbetet med Skånsk skogsstrategi.

När: 2024-2026

Finansiering: Inom befintlig verksamhet.

3. Skötsel och restaurering av alléer

En länsgrupp med ett verksamhetsinriktat fokus samordnar de åtgärder och insatser som behövs på länsnivå och som Trafikverket kan implementera i det arbete som bedrivs för att säkra alléerna och kombinera bevarande och trafiksäkerhet. Gruppen utgör ett komplement till den myndighetsövergripande grupp för alléer, där Trafikverket är sammankallande.

Syfte: Stärka och bevara ädellövet i det öppna landskapet. Berör gröna länkar.

Medverkande: **Trafikverket (ansvarig)**, Skogsstyrelsen, Länsstyrelsen. Övriga aktörer involveras efter intresse.

När: 2024-2026

Finansiering: Projektmedel och inom befintlig verksamhet.

4. Värdefulla träd och trädmiljöer i kommunerna

Driva ett regionalt nätverk för arbetet med skyddsvärda träd. Anordna 2 nätverksmöten per år.

Syfte: Att få kommuner mer delaktiga i arbetet med skyddsvärda träd. Berör gröna länkar.

Medverkande: **Länsstyrelsen (ansvarig)**, i samverkan med övriga intressenter.

När: 2024-2026

Finansiering: Inom ramen för befintlig verksamhet.

5. Stämman av och arbeta med värdetrakter för skog

Stämman av värdetrakterna för ädellöv och sumpskog genom interna och externa möten.

Syfte: Förbättra kunskapen om och hänsynen till ädellövskogsarter och förbättra skötseln av ädellövets natur- och kulturmiljövärden. Berör värdetrakter.

5a. Fortsätta arbetet med att avgränsa värdetrakter för ädellövskog.

Medverkande: **Skogsstyrelsen och Länsstyrelsen (ansvariga)**, markägare, markägarorganisationer, kommuner, virkesuppköpare, Stiftelsen Skånska landskap, ideella organisationer, m.fl.

När: 2024-2026

Finansiering: Inom befintlig verksamhet.

5b. Arbeta inom värdetrakter för att öka markägarnitierat skydd av skog

Utveckla arbetssätt med markägarnitierat skogsskydd. Länsstyrelsen, Skogsstyrelsen och markägarorganisationerna har en samverkansprocess inom Dialoggruppen för skydd av skog.

Syfte: Minska målkonflikter och öka dialogen i arbetet med skogsskydd. Berör hela skogslandskapet.

Medverkande: Länsstyrelsen, Skogsstyrelsen (sammankallande för dialoggruppen), markägarorganisationerna LRF, Södra och Jordägareförbundet.

När: 2024-2026

Finansiering: Inom befintlig verksamhet.

6. LIFE-ansökan och projekt

Få LIFE-ansökan – LIFE a Beech – beviljad och genomföra den med fokus på omställning av produktionsskog till naturvårdsskog i naturreservat och Natura 2000-områden.

Syfte: Förbättra bevarandestatusen för ädellövsarter och -miljöer. Berör värdetrakter.

Medverkande: **Länsstyrelsen (ansvarig)**, berörda markägare samt medsökande.

När: 2025-2030 (projektperiod)

Finansiering: Särskilda medel från EU och motfinansiering inom befintlig verksamhet.



Figur 15: Nätverk av lövskog, illustration Kjell Ström, från naturvardsverket.se



Figur 16: Vombs strandängar. Foto: Hans Cronert

6. Insatsområde Våtmarker

Insatsområdet fokuserar på våtmarkerna och överlappar delvis med utmaningarna för de marina miljöerna (strandängar längs kusten och dynvåtmarker), för vattendrag och sjöar (bland annat svämplanen och att förbättra landskapets vattenhushållande förmåga) och för gräsmarkerna (rikkärr och fuktängar).

Våtmarkerna i det skånska landskapet hyser stora värden:

- Våtmarker har hög biologisk mångfald i sig själva, men utgör även födo-, häcknings- och rastplats för arter knutna till andra ekosystem. De är bland annat viktiga för många rastande flyttfåglar.
- Rikkärren är Skånes värdefullaste våtmarker med flest hotade arter.
- Våtmarker bidrar med många värdefulla ekosystemtjänster. De renar vatten från övergödande närsalter (kväve och fosfor), jämnar ut vattenflöden i sjöar och vattendrag och ökar landskapets förmåga att klara av torka och översvämningar.
- Våtmarker är också värdefulla för friluftslivet, genom att de erbjuder möjligheter för fågelskådning, bärplockning med mera.

Värdena hotas framför allt av

- vattenreglering och dränering av landskapet
- näringstillförsel och kvävenedfall
- klimatförändringar
- igenväxning
- exploatering
- invasiva arter.

6.1 Utmaningar

Bevara våtmarkernas arter

Många arter knutna till våtmarkerna är sällsynta och hotade. För några av dessa, till exempel vadarfåglar och groddjur, finns nationella åtgärdsprogram upprättade.

Återställa våtmarksarealerna

Avvattning av landskapet har förändrat de hydrologiska förhållandena i många våtmarker och därmed minskat den vattenhushållande funktionen samt förmågan att förhindra översvämningar och rena vatten. Enligt förslaget till Naturrestaureringslag för EU är ambitionen att återställa 20% av naturmiljöerna. För Skåne, där 90% av våtmarksmiljöerna försvunnit i det öppna landskapet, krävs en enorm arbetsinsats om dessa nivåer ska kunna uppnås. I samband med restaureringen behöver även strandskyddsfrågan hanteras, då den ibland minskar incitamentet för återställning eller nyskapande av våtmarker.

Öka arealen hävdad våtmark

De rikkärr som finns i Skåne kräver hävd för att värdena som finns där idag ska kunna bevaras. Arbetet med att genomföra åtgärdsprogrammet för rikkärr behöver fortsätta, så att de marker som idag saknar hävd får detta. Hävden behöver även säkerställas genom avtal eller ett långsiktigt skydd.

Förutom rikkärr behöver även tidigare mer öppna mossar och myrmarker återställas. De som pekats ut i våtmarksinventeringen som särskilt värdefulla bör prioriteras, och de som ingår i Myrskyddsplanen ska få ett långsiktigt skydd.

Öka resurserna för att sköta och restaurera våtmarker

Nuvarande resurser för att bevara, sköta, restaurera och återskapa våtmarker räcker inte till. Det finns ett stort intresse bland markägare att anlägga, restaurera och sköta våtmarker, men det finns inte tillräckligt med medel för att täcka efterfrågan.

Återställa landskapets vattenhushållande, vattenrenande och kolbindande förmåga

Genom att utöka förekomsten av våtmarker kan olika avrinningsområdets vattenhushållande och vattenrenande förmåga återställas så att vattendragen får en tillräcklig vattenföring över året, fler marker börjar fungera som kolsänkor och de verksamheter som behöver ytvatten får en pålitlig tillgång till vatten för bevattning.

Fortsatta resurser till vattenråd och kommuner är angelägna eftersom kommunerna äger mycket mark och därmed har möjlighet att planera in våtmarker, exempelvis kopplade till dagvattenhantering eller reningsverk.

6.2 Övergripande mål – nationellt miljömål

Våtmarkernas ekologiska och vattenhushållande funktion i landskapet ska bibehållas och värdefulla våtmarker bevaras för framtiden.

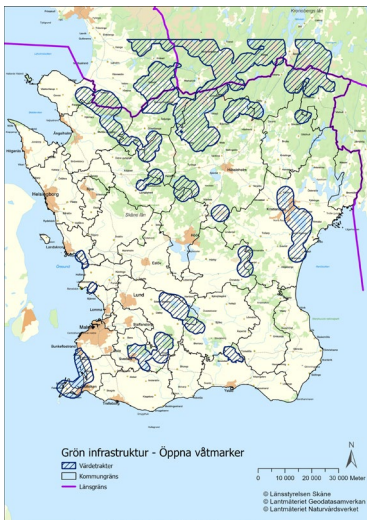
6.3 Kartor över värden

Kartor över våtmarkernas värdeetrakter visar dels öppna våtmarker där koncentrationen av värden är högre (se figur 17). Avgränsningen grundar sig på förekomsten av viktade värdekärnor, där de områdena med naturvärde 6-10 klassats som värdekärnor (figur 18, se den länkade metodbeskrivningen nedan för förklaring). Även för småvatten och några av de artgrupper som är knutna till dessa har värdeetrakter utpekats (se figurer 19-23, för fåglar, trollsländor, kärlväxter, grodor samt sammanvägt). Se vidare på

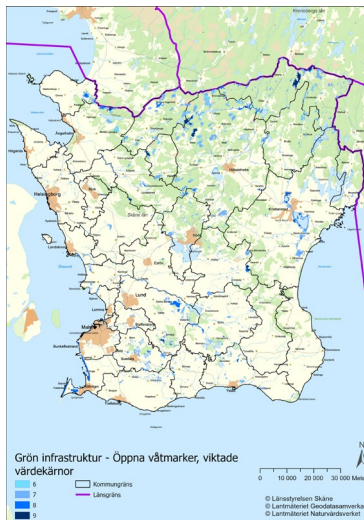
För sumpskog finns också värdeetrakter framtagna (se figur 24). Avgränsningen grundar sig på förekomsten av viktade värdekärnor, där de områdena med naturvärde 6-10 klassats som värdekärnor (figur 25, se metodbeskrivningen för förklaring).

Värdebeskrivningar finns kopplade till respektive värdeetrakt i länsstyrelsens webbGIS: [Grön infrastruktur planering - Skåne \(lansstyrelsen.se\)](https://www.lansstyrelsen.se/skane/gron-infrastruktur-planering) (se kartsnittet GI Ädellövsskog, värdeetrakter under rubriken Värdeetrakter naturtyp...).

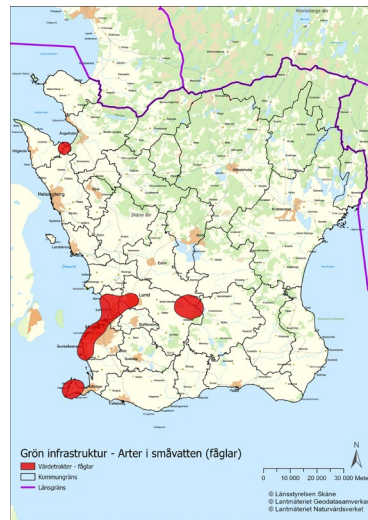
I metodbeskrivningarna för dessa miljöer finns underlagen och metodiken redovisade – [211101 GIS värdeetrakter våtmarksarter \(lansstyrelsen.se\)](https://www.lansstyrelsen.se/skane/211101-gis-vardeetrakter-vatmarksarter) och [211028 Avgränsning av värdeetrakter för våtmarker, granskningsleverans \(lansstyrelsen.se\)](https://www.lansstyrelsen.se/skane/211028-avgransning-av-vardeetrakter-for-vatmarker-granskningsleverans)



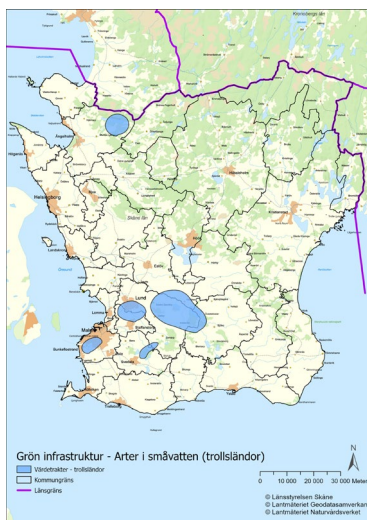
Figur 17. Värdeetrakter för våtmarker.



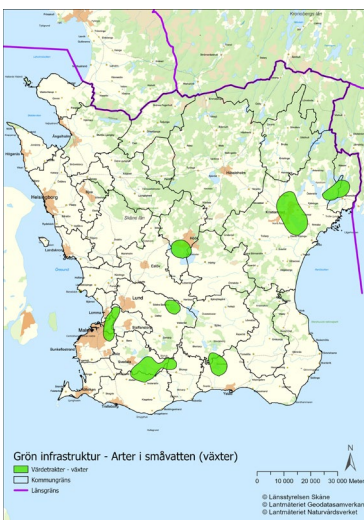
Figur 18. Våtmarker, viktade värde kärnor



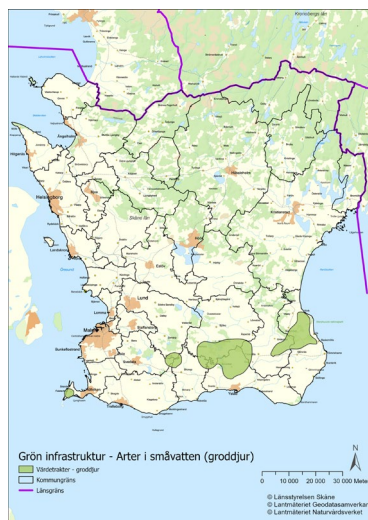
Figur 19. Arter i småvatten, fåglar



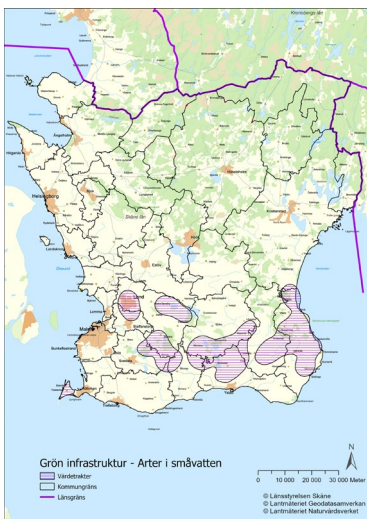
Figur 20. Arter i småvatten, trollsländor



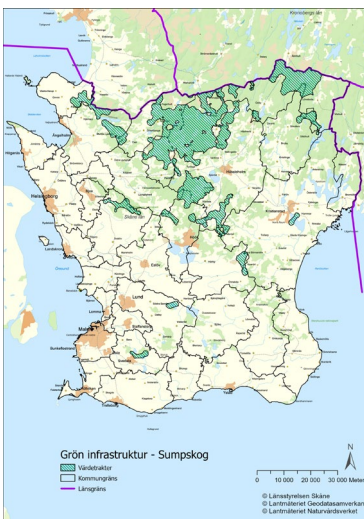
Figur 21. Arter i småvatten, växter



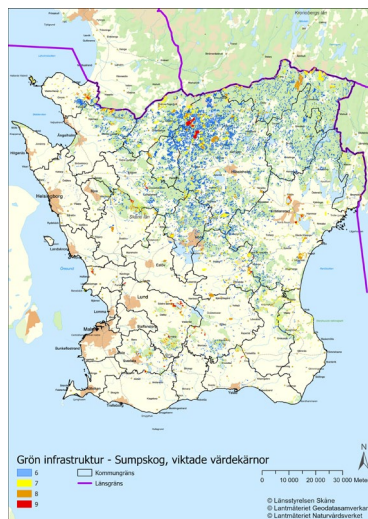
Figur 22. Arter i småvatten, groddjur



Figur 23. Arter i småvatten, sammanvägt



Figur 24. Värdeetrakter sumpskog



Figur 25. Sumpskog, viktade värde kärnor

6.4 Prioriterade åtgärder

Löpande åtgärder

A. Fler våtmarker

Skapa fler våtmarker, såväl små som större vilka är sammanhängande i ett landskapsperspektiv.

Syfte: Återskapa miljöer som kan förbättra spridningen av arter som är knutna till våtmarker. Våtmarker bidrar därutöver till att öka landskapets vattenhållande förmåga, rena vattnet och binda kol. Berör hela landskapet.

A1. Ta fram och underhålla en våtmarkskarta för prioritering av åtgärder för näringsretention, flödesutjämning respektive biologisk mångfald.

A2. Anlägga och återskapa våtmarker för ökad näringsretention, främst inom odlingslandskapet.

A3. Anlägga och återskapa våtmarker för ökad flödesutjämning och vattenhushållning.

A4. Anlägga och återskapa våtmarker för ökad biologisk mångfald.

A5. Anlägga och återskapa våtmarker för hotade arter och naturtyper med fastställt åtgärdsprogram.

A6. Bevara och återskapa våtmarker inom skyddade områden.

A7. Restaurera våtmarker för ÅGP-arter utanför skyddade områden.

Medverkande A1-A7: **Länsstyrelsen (ansvarig).**

När 2024-2030

Finansiering: Inom löpande verksamhet, samt LONA- och LOVA-medel, särskilda satsningar för klimatanpassning etc. Se sammanställningen: "Var finns pengarna? En sammanställning av stöd och bidragsmöjligheter till åtgärder och insatser för att nå miljömålen."; https://www.lansstyrelsen.se/publikation?entry=2017_1&context=18

A8. Inom återvättningsprojektet skapa nya våtmarker som stärker kolinlagringen och bidrar till den gröna infrastrukturen.

Medverkande: **Skogsstyrelsen (ansvarig)**, Länsstyrelsen, markägare.

När: 2024-2026

Finansiering: Särskilda medel för återvätning.

B. Restaurera skyddade våtmarker

Restaurera våtmarker inklusive rikkärr i skyddade områden så de uppnår gynnsam bevarandestatus.

Syfte: Öka förutsättningarna för att bevara biologisk mångfald och upprätthålla livskraftiga bestånd av våtmarkernas skyddsvärda arter. Berör värdekärnor.

Medverkande: **Länsstyrelsen och kommuner (ansvariga).**

När: 2024-2030

Finansiering: Särskilda medel finns.

C. Skydda våtmarkerna och dess arter

Fortsätta arbetet med att genomföra åtgärdsprogrammet för rikkärr och skydda områdena som är utpekade i Myrskyddsplanen. Arbeta för att stärka bevarandestatusen för ett urval av de hotade våtmarksanknutna arterna i och i anslutning till de skånska myrarna, mossarna och rikkärren.

Syfte: Långsiktigt bevara biologisk mångfald och upprätthålla livskraftiga bestånd av våtmarkernas skyddsvärda arter. Bevara och stärka populationer av hotade våtmarksarter. Berör värdetrakter. Berör värdekärnor.

C1. Fortsätta arbetet med att genomföra åtgärdsprogrammet för rikkärr.

C2. Skydda områdena som är utpekade i Myrskyddsplanen.

Medverkande: **Länsstyrelsen (ansvarig)** och kommuner, markägare, ideella organisationer.

När: 2024-2030

Finansiering: Inom befintlig verksamhet. Särskilda medel till kommuner finns att söka (LOVA etc).

D. Uppnå målen för våtmarker i skogs- och jordbruksområden

Etablera skyddszoner mot naturliga våtmarker inom jord- och skogsbruk samt att rensning av diken och vattendrag görs hänsynsfullt.

Syfte: Långsiktigt bevara biologisk mångfald och upprätthålla livskraftiga bestånd av våtmarkernas skyddsvärda arter. Berör värdetrakter.

D1. Etablera skyddszoner mot befintliga våtmarker inom jordbrukslandskapet och verka för effektivare skyddszoner utifrån senaste vetenskapliga rön samt etablera skyddszoner mot våtmarker inom skogsbruket.

D2. Hänsynsfull rensning av diken och vattendrag

Medverkande: **Länsstyrelsen (ansvarig)**, markägare, vattenråd m.fl.

När: 2024-2030

Finansiering: Inom befintlig verksamhet.

Tidsbegränsade åtgärder

1. Arbeta fram rutiner och vägledning för ett hänsynsfullt sätt att rensa skyddsdikeyn.

Syfte: Långsiktigt bevara biologisk mångfald och upprätthålla livskraftiga bestånd av våtmarkernas skyddsvärda arter. Berör hela landskapet.

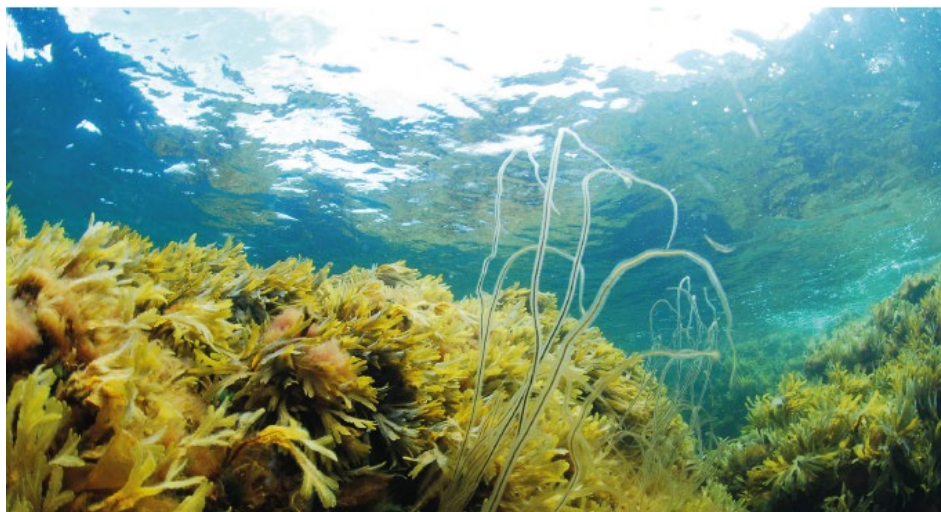
Medverkande: **Skogsstyrelsen (ansvarig)**.

När: 2024-2026

Finansiering: Inom befintlig verksamhet.



Figur 26: Våtmarker håller kvar vatten i landskapet. Illustratör Kjell Ström, från naturvardsverket.se.



Figur 27: Tångskog på hårbotten. Foto: Regina Malles.

7. Insatsområde Marina miljöer

Det marina insatsområdet fokuserar på de marina miljöerna och bevarandet av dess naturvärden. Skånes marina miljöer hyser stora värden:

- Bland Skånes marina miljöer finns flera biologiskt värdefulla naturtyper, däribland sjögräsängar och tångskogar. De förekommer framför allt i grunda havsområden. Bland de hotade biotoperna återfinns även områden med hästmusslor, sjöpennor och grävande megafauna, samt grunda sandbankar, lerbottnar dominerade av Östersjömussla och spillror av Haploopsbottnar⁵².
- Hårdbottnarna, som framför allt finns i nordvästra delen av länet, är Skånes artrikaste marina miljöer.
- Mjukbottnar, antingen leriga eller sandiga, kan på djupa orörda sedimentbottnar hysa en stor diversitet av grävande och kolonibildande organismer. Några exempel är hästmussel- och ormsjärnesamhällena i Öresund.
- Såväl ler- som sandbottnar är även viktiga födosöksområden för fisk och fåglar.
- Nationellt och internationellt betydelsefulla övervintringsområden för sjöfågel (flera arter av dykänder).
- Kärnområden för tumlare och sälkolonier.
- De biologiska värdena i Skånes havsområden producerar en rad värdefulla ekosystemtjänster, såsom rekreation, vattenrening och begränsad kusterosion.

⁵² Haploops är ett märkräftesläkte.

Värdena hotas framför allt av

- övergödning
- överfiske och bottentrålning
- exploatering, sandtäkt och annan fysisk påverkan
- sjöfart
- miljögifter
- klimatförändringar
- invasiva främmande arter
- friluftsliv
- buller

7.1 Utmaningar

Överfiske och trålning

Fisketrycket anpassas alltmer efter vad bestånden tål, men det finns fortfarande en historisk skuld av nedfiskade bestånd. Detta gäller en mycket stor del av de stora rovfiskpopulationerna, vilket har lett till stora skiften på ekosystemnivå. Vissa fiskemetoder, såsom bottentrålning, har stor negativ påverkan. Trålning förstör bottenmiljöer och kulturmiljöer och bifångster är fortfarande vanliga.

Borttappade nät och trålar, så kallade spökgarn, dödar fisk, fågel och däggdjur. Spökgarnen är även en källa till plastskräp och bly som påverkar havsmiljön under lång tid.

Det kustnära nätfisket är också en utmaning eftersom detta fiske innebär en risk för bifångst av marina däggdjur och sjöfågel. Trålfisket ger främst bifångst av andra fiskarter. Bifångsterna i nätfisket är ett bekymmer och en utmaning eftersom det ur flera aspekter är mer miljövänligt men vi har flera kärnområden för sjöfågel och marina däggdjur och dessa överlappar med viktiga fiskeområden.

Övergödning

Ett stort hot mot den skånska havsmiljön är övergödning. Den resulterar i bland annat ökade mängder fintrådiga alger, försämrade syrgasförhållanden i vattnet i samband med att dessa bryts ner samt döda bottenområden. Även cyanobakterieblomningarna sommartid i Östersjön har sin grund i att vi har släppt ut stora mängder fosfater i vattenmiljön. Källor till övergödningen är till exempel nedfall av luftburna kväveföreningar från biltrafik, tillförsel av näringsämnen från jordbruk samt avloppsvatten och en ökad befolkningstäthet. Vattnets uppehållstid i landskapet har även minskat, vilket medför att den renande effekt som tidigare skett i våtmarker, vattendrag och sjöar reducerats.

Exploatering, sandtäkt och annan fysisk påverkan

Exploatering av kust och havsområdena påverkar de marina livsmiljöerna negativt. Grunda områden, både med och utan vegetation, har stor ekologisk betydelse. Många utfyllnader tar dock högproduktiva grundområden i anspråk och förändrar de lokala vattenströmmarna och vattencirkulationen. Fysiska strukturer, såsom pirar, kan förändra sedimenttransporten och vattencirkulationen över stora områden.

Uttag av sand (sandsugning) och sten leder, utöver förändring av bottenstrukturerna, till grumling och buller, vilket påverkar inte bara biologin i havet utan även geologin och de kulturmiljölämningar som finns i många marina områden.

Klimatförändringar

Klimatförändringarna innebär stora förändringar för organismer i den marina miljön. Ett exempel på en förändring som kommer att påverka både arter och ekosystem negativt är försurningen av havsvatten som sker när mer koldioxid löser sig i vattnet. Även uppvärmningen av havsvattnet kan komma att flytta arters utbredning norrut.

Temperaturökningen resulterar i att arters utbredningsområden förskjuts norrut och att fastsittande arter, såsom koraller, stressas. En annan följd är att syrehalten i vattnet minskar. I Östersjön förväntas också en utsötning på grund av ökade nederbörds mängder i avrinningsområdet.

Miljögifter

Mängden kemikalier på den europeiska marknaden är enormt stor och nya produkter framställs hela tiden. Vi har idag mycket liten kunskap om kemikaliers effekter i vattenmiljön och den så kallade cocktaileffekten gör situationen än mer komplicerad.

Buller

Marina däggdjur, t.ex. tumlare, är mycket känsliga för störning i form av buller, både över och under vattenytan. Tumlare är helt beroende av sin hörsel för sin överlevnad. Den producerar högfrekventa ljud för att kommunicera med andra individer och de använder ekolodning för att navigera och leta föda. Buller kan i extrema fall leda till döden för tumlare.

Det finns i vissa områden ett ökande tryck från vattenburen rekreation, med bland annat ökande användning av jetmotorer, något som påverkar de marina däggdjuren i allmänhet, och tumlaren i synnerhet.

Buller stressar även andra marina organismer, som till exempel fisk. Reproduktionen av flera fiskarter kan störas av buller. Man vet att till exempel torsk kommunicerar med varandra genom ljud under reproduktionen.

Ljud från ekolod, som är allt vanligare, bidrar också till ljudföroreningar och det är inte ovanligt att frekvenserna som används är inom tumlarens hör-

selområde. Buller kommer både från yrkesmässig sjöfart, fritidssjöfart och olika former av exploatering.

Kunskapsbrist

Det finns en omfattande kunskapsbrist kring konnektivitet och vandringshinder i både marina och limniska miljöer. Framtida insatser bör fokusera på dessa områden och kan med fördel samordnas nationellt.

7.2 Övergripande mål – nationellt miljömål

Västerhavet och Östersjön ska ha en långsiktigt hållbar produktionsförmåga och den biologiska mångfalden ska bevaras. Kust och skärgård ska ha en hög grad av biologisk mångfald, upplevelsevärden samt natur- och kulturvärden. Näringar, rekreation och annat nyttjande av hav, kust och skärgård ska bedrivas så att en hållbar utveckling främjas. Särskilt värdefulla områden ska skyddas mot ingrepp och andra störningar.

Detta görs genom att

- öka arealen skyddade områden så att nätverket blir representativt och kan ge väl förbundna livsmiljöer för bottenorganismer, fisk, sjöfågel och marina däggdjur
- skyddet av våra värdefulla områden är funktionellt, baserat på uppdaterad kunskap om naturvärden och deras olika förutsättningar, uppföljning av förvaltningen och anpassade bestämmelser,
- undvika att skada marina miljöer
- restaurera marina miljöer så att ekologiska värden återställs
- förbättra kunskapen om olika biotopers och arters utbredning, deras värden och samverkan med varandra
- minska den fysiska påverkan på de marina miljöerna
- minska bullret generellt men särskilt i känsliga områden
- minska övergödningen.

7.3 Kartor över värden

Kunskap om var värdena i marina miljöer finns är bristfällig jämfört med i terrestra miljöer. Kunskapsuppbyggnad pågår genom flera riktade inventeringar och kompletteras för bland annat djupa mjukbottenar. Värde-trakter finns på betydligt fler och större områden än som kunnat redovisas på denna värde-traktskarta, som i princip täcker de områden som inventerats.

Värde-trakterna (figur 28) bygger på bedömningarna gjorda vid framtagandet av Naturvärdesöversikten för Skåne (2022) – se karttjänsten för grön infrastruktur i länsstyrelsens webbGIS: [Grön infrastruktur planering - Skå-](#)

ne (lansstyrelsen.se) (se kartsikket under rubriken Naturvärdesplanering där områdenas värdebeskrivningar länkas till kommunvis för respektive område).

Värdetrakter för tumlare, sjöfågel och säl behöver också pekas ut, liksom att redovisa uppväxtområden och reproduktionsområden för fisk. Detta kommer ske under handlingsplanens genomförande i mån av tillgång på resurser.

7.4 Prioriterade åtgärder

Löpande åtgärder

A. Ökad kunskap om marina miljöer

Löpande och i samverkan inventera och kartlägga marina miljöer där det finns kunskapsluckor, samt identifiera områden med stor förbättrings-, återhämtnings- och produktionspotential.

Syfte: Öka kunskapen om naturmiljöerna i Skånes kust- och havsområden. Berör hela landskapet.

Medverkande: **Länsstyrelsen, kommuner (ansvariga)**, universitetet, Havs- och Vattenmyndigheten.

När: 2024-2030

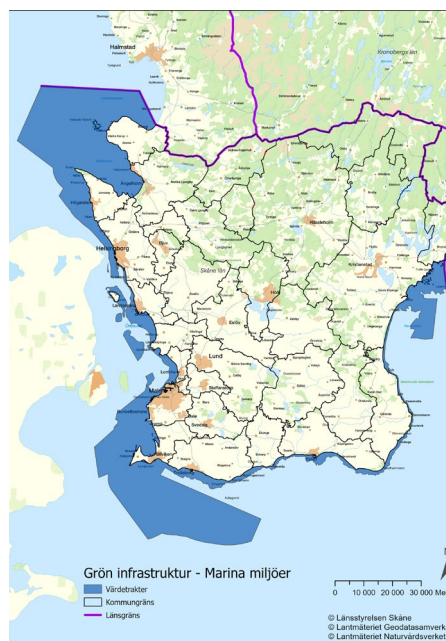
Finansiering: Ingår i ordinarie verksamhet.

B. Återskapa och restaurera i kust- och havsområden

Återskapa eller restaurera till exempel stenrev, ålgräsängar och musselbankar genom att bl.a. ta bort artificiella fysiska strukturer. Åtgärden omfattar alla kust- och havsområden, d.v.s. både inom och utanför skyddade områden. Berör vardagslandskapet.

Syfte: Bevara havens biologiska mångfald och främja dess ekosystemtjänster.

Medverkande: **Länsstyrelsen (ansvarig)**, kommuner, universitet, HaV, ideella organisationer.



Figur 28. Marina värdetrakter i Skåne

När: 2024-2030

Finansiering: Delvis inom befintlig verksamhet (skötselanslaget för skyddade områden i mån av resurser). I övrigt behöver särskilda medel sökas av de medverkande.

C. Övervaka värdena i skyddade områden

Följa upp och övervaka att värdena i skyddade områden bevaras samt att värden skapas i andra områden där till exempel restaurerings- och kompensationsåtgärder genomförts. Berör värdetrakter.

C1. Följa upp, övervaka och utföra skötsel så att värdena i skyddade marina områden bevaras.

C2. Följa upp och övervaka att värden skapas i andra områden där till exempel restaurerings- och kompensationsåtgärder genomförts.

C3. Uppföljning och övervakning av arter/biotoper som omfattas av ÅGP.

Syfte: Bevara och stärka värdena i skyddade marina områden. Berör värdetrakter.

Medverkande: **Länsstyrelsen (ansvarig)**, kommuner, universitet, HaV, ideella organisationer.

När: 2024-2030

Finansiering: Delvis inom befintlig verksamhet (skötselanslaget för skyddade områden). I övrigt behöver särskilda medel sökas av de medverkande.

D. Värdefulla marina områden ska skyddas

Värdefulla marina områden ska skyddas i tillräcklig geografisk omfattning med lämpliga förvaltningsåtgärder. Områdena ska representera alla olika miljöer som finns i havet - kustnära och i öppet hav, grunda och djupa bottenar, hårda och mjuka bottenar. Habitaterna ska gynna balans och biologisk mångfald i ekosystemet snarare än att gynna ett fåtal arter. De skyddade områdena ska bilda ett sammanhängande nätverk, så att habitaterna är funktionella.

Syfte: Bevara havens biologiska mångfald och främja dess ekosystemtjänster. Berör värdetrakter.

Medverkande: **Länsstyrelsen och kommuner (ansvariga)**.

När: 2024-2030

Finansiering: Delvis inom befintlig verksamhet.



45
Figur 29. Nätverk för vatten. Illustration Kjell Ström, källa naturvardsverket.se.



Figur 30. Verkeån. Foto: Marie Eriksson

8. Insatsområde Vattendrag och sjöar

Insatsområdet fokuserar på vattendragen, sjöarna och de intilliggande sötvattenspåverkade miljöerna.

Vattendragen i det skånska landskapet hyser stora värden:

De flesta av Skånes vattendrag har utsatts för omfattande mänsklig påverkan under decennier och är därför starkt modifierade. Trots detta så finns det artrika miljöer och höga naturvärden både i vattendragen och intilliggande sötvattenspåverkade miljöer.

Det finns ett nittio-tal vattenmiljöer (inkl. sjöar) som utpekats som nationellt särskilt värdefulla eller nationellt värdefulla i Skåne. Många av dessa är utpekade för att de hyser skyddsvärda arter, för att de har kvar en hög grad av naturlighet i omgivningen samt en del av den naturliga vattendynamiken och kontinuiteten.

Värdena hotas framför allt av

- dikningar och oförsiktiga rensningar
- närsaltstillförsel från den markanvändning som sker längs vattendragen
- olika former av vattenhinder
- bevattningsuttag

- tätorternas expansion och en ökad andel hårdgjorda ytor
- vägbyggen och vattennära bebyggelse
- igenfyllning av småvatten och temporära vatten
- klimatförändringar.

8.1 Utmaningar

Stort behov av skydd och restaurering

Stora delar av Skånes vattendrag och sjöar med höga naturvärden saknar fortfarande ett skydd mot exploatering och ytterligare påverkan. Det påverkar möjligheten att bevara och förbättra de Skånska vattenmiljöerna och vattenanknutna arterna. Det krävs därför ett ökat skydd för limniska naturtyper och arter i Skåne. För att kunna skydda och återställa de höga naturvärden som försvunnit behöver restaureringen av limniska miljöer utvecklas och utökas.

Bevara limniska arter

Många limniska arter i Skåne är sällsynta och hotade. Ål, havsnejonöga, flodkräfta och tjockskalig målarmussla är starkt hotade och flodpärlmusslan kan inte längre reproducera sig och riskerar att långsamt dö ut i Skåne. För flera arter, däribland olika natearter, kransalger, tjockskalig målarmussla, flodpärlmussla, flodkräfta och mal, finns nationella åtgärdsprogram upprättade.

Öka landskapets vattenhushållande förmåga och förbättra vattendragens hydrologi

De öppna vatten som finns kvar idag utgör endast en bråkdel av de arealer som tidigare fanns. Avvattningen av landskapet har i grunden förändrat de hydrologiska förhållandena och minskat den vattenhushållande funktionen och därmed vattenecosystemens förmåga att rena vattnet och förhindra översvämningar. Vattnets naturliga rörlighet och dess möjlighet att ta nya vägar, svämma ut och skapa nya miljöer har starkt begränsats. Samtidigt har de svämpåverkade zonerna längs vattendragen liksom de viktiga, trädbeklädda kantzonerna försvunnit på många sträckor. Förändringarna har dessutom inneburit en stor förlust av värdefulla miljöer och biologisk mångfald. De nya vattennivåerna och sträckningarna upprätthålls i stor utsträckning genom rensning och muddring. Dessa behöver anpassas för att mångfalden i vattnet ska kunna bevaras.

Det finns indikationer på att Skåne sakta blir allt blötare igen, men kunskapen om situationen är inte komplett vilket gör bedömningen osäker. Det krävs fler åtgärder för att mer vatten ska kunna hållas kvar på lämpliga platser i landskapet.

Fragmenterade vattendrag

Olika typer av vandringshinder i vattendragen har påverkat eller hindrat spridningen av många limniska arter. De flesta vattenfall och forssträckor är uppdämda för kvarndrift eller elproduktion, vilket har lett till en sönderdelning av de vattenanknutna djurens och växternas livsmiljöer som är negativ. Sannolikt går det att hitta lösningar som gynnar biologin i vattendragen, och samtidigt i stort bevarar kulturmiljöerna.

Hantering av dikningsföretag

Det finns 5000 dikningsföretag i Skåne. De har stor påverkan på vattendragen. De är utfärdade med gammal lagstiftning. Frågan om hur dessa ska hanteras behöver klargöras.

Strandområden exploateras och naturliga sväm- och åplan fylls igen

Strandskyddet har betytt mycket för att bevara strandområdenas värden, samt för att skydda allmänhetens tillgång till dem. Trots strandskyddet, exploateras många strandområden idag för att bygga t.ex. bostäder, vilket medför att naturliga sväm- och åplan fylls igen. Dessutom leder tätorternas expansion till större arealer av hårdgjorda ytor vilka, tillsammans med vägbyggen, begränsar vattnets möjliga utbredning. Ett resultat av detta är att landskapets vattenhushållande förmåga minskat kraftigt. Det medför häftigare variationer i vattenflödet och ökad risk för både översvämningar och uttorkning.

Bevattning

Många vattendrag nyttjas hårt för bevattning, vilket kan medföra stor skada på både fisk och andra vattenlevande organismer under de torrare perioderna. Vid högt vattenuttag kan även en grundvattensänkning ske, vilket påverkar både vattendrag och sjöar negativt.

Brunifiering

Brunifiering av sötvatten beror troligen på att ökande mängder humusämnen och järnföreningar lakas ut i vattnet på grund av ett varmare klimat, förändrad markanvändning (framförallt plantering av granskog på tidigare öppen mark eller lövskogsmark) och minskat nedfall av svavel. Även om brunifiering inte innebär någon fysisk effekt på vattenmiljön bör den beaktas i restaureringsmanus eftersom den har en negativ inverkan på den biologiska mångfalden, samtidigt som den kan motverkas med vissa restaureringsåtgärder.

Övergödning och miljögifter

Tillförsel av näringsämnen, bekämpningsmedel och andra miljögifter har haft stor påverkan på den biologiska mångfalden i många vatten. Övergödning är den vanligaste anledningen till varför skånska vatten inte uppnår god status enligt Vattendirektivet. Höga halter av näringsämnen påverkar ekosystemen negativt, framför allt i de vatten där hög biologisk produktion

leder till syrebrist. När ekosystemen i våra vatten störs försämras ofta vår möjlighet att fånga fisk och skaldjur, men även möjligheterna till bad och annan rekreation.

Motstående intressen

Samverkan behövs för att finna gemensamma lösningar och en rimlig avvägning mellan olika allmänintressen som är kopplade till vattenmiljöerna. Till exempel är de förändringar som har skett i vattenmiljöerna en del av sötvattnets kulturhistoriska utveckling, och är numer att betrakta som kulturhistoriskt intressanta. Värdefulla kulturmiljöer kan därför ibland behöva gå före restaureringen av sammanhängande vattendrag. Även friluftslivets intressen kan ibland stå i kontrast till bevarandet av värdefulla naturmiljöer och arter.

Kunskapsbrist

Det finns en stor kunskapsbrist om limniska arter och vattenmiljöer och även om landskapets vattenhushållande förmåga. Framtida insatser bör fokusera på att förbättra kunskapsläget inom dessa områden och kan med fördel samordnas nationellt.

8.2 Övergripande mål – nationellt miljömål

Sjöar och vattendrag ska vara ekologiskt hållbara och deras variationsrika livsmiljöer ska bevaras.

Naturlig produktionsförmåga, biologisk mångfald, kulturmiljövärden samt landskapets ekologiska och vattenhushållande funktioner ska bevaras, samtidigt som förutsättningar för friluftsliv värnas.



Figur 31. Värdestrakter och värdekärnor för sjöar och vattendrag i Skåne.

8.3 Karta över värden

Kartan (figur 31) visar de i nuläget utpekade värdefulla och särskilt värdefulla vatten⁵³ som finns i Skåne. Även värdekärnor för bland annat musslor, nyckelbiotoper och raviner visas. Dessa behöver dock kompletteras med fler värdekärnor. Övriga vattendrag och sjöar är utpekade som spridningslänkar. Metodiken som har använts har utvecklats tillsammans med övriga län.

Värdestrakterna går också att se i karttjänsten för grön infrastruktur i länsstyrelsens webbGIS: [Grön infrastruktur planering - Skåne \(lansstyrelsen.se\)](https://www.lansstyrelsen.se) (se kartsnitt under rubriken Värdestrakter naturtyp, skiktet GI Limniskt, värdestrakter).

⁵³ I Skåne finns omkring 100 vattenmiljöer som bedöms vara nationellt särskilt värdefulla eller nationellt värdefulla. De utpekade sjöarna och vattendragen har höga värden för naturvård, fisk/fiske eller kulturmiljöer i och i anslutning till vatten. Dessa vattenmiljöer skall på sikt få ett långsiktigt skydd och även restaureras där behov finns. <https://www.lansstyrelsen.se/skane/statoch-kommun/miljo/vatten/vardefulla-vatten.html>

8.4 Prioriterade åtgärder

Löpande åtgärder

A. Fria vandringsvägar

Skapa fri passage för fisk, men också andra djur, växter och sediment, genom att åtgärda vandringshinder. Åtgärder ska genomföras med hänsyn till värdefulla kulturmiljöer.

Syfte: Förbättra bevarandestatusen för limniska miljöer, gynna hotade arter samt främja limniska och marina ekosystemtjänster såsom fiske. Berör gröna länkar.

A1. I samverkan med berörda få till stånd åtgärder för att återskapa fria vandringsvägar i skånska inlandsvatten.

A2. Arbeta med tillsyn och prövning för att få till stånd åtgärder för att återskapa fria vandringsvägar i skånska inlandsvatten.

Medverkande: **Länsstyrelsen (ansvarig)**, kommuner, vattenråd, markägare, HaV, Trafikverket.

När: 2024-2030

Finansiering: Inom befintlig verksamhet (Vattenförvaltningens åtgärdsprogram). Särskilda medel till kommuner finns att söka (LOVA etc).

B. Förstärka spridningszoner längs med vatten

Förstärka spridningskorridorer/skyddszoner utmed sjöar och vattendrag, genom att skydda, bevara och återskapa tillräckligt stora och ekologiskt funktionella skyddszoner och svämplan i den direkta närmiljön till sjöar och vattendrag. I vissa fall handlar det till exempel om att förstärka trädridåer utmed vattendrag. Samordnas med Nationell strategi för skydd av sjö- och vattendragmiljöer med höga natur- och kulturvärden - Publikationer - Data, kartor och rapporter - Havs- och vattenmyndigheten (havo-chvatten.se)

Syfte: Förbättra bevarandestatusen för limniska miljöer, gynna hotade arter samt främja limniska och marina ekosystemtjänster till exempel fiske. Berör gröna länkar.

B1. Länsstyrelsen i samverkan med övriga medverkande arbetar med skydd och bevarande av ekologiskt funktionella kantzoner i anslutning till skånska inlandsvatten.

B2. Länsstyrelsen i samverkan med övriga medverkande arbetar med att återskapa funktionella kantzoner och svämplan samt trädridåer i samband med vattenvårdsåtgärder i skånska inlandsvatten.

Medverkande: **Länsstyrelsen (ansvarig)**, kommuner, vattenråd, markägare, HaV, Trafikverket.

När: 2024-2030

Finansiering: Inom befintlig verksamhet (Vattenförvaltningens åtgärdsprogram). Särskilda medel till kommuner finns att söka (LOVA etc).

C. Skydda vattenarterna

Stärka bevarandestatusen för ett urval hotade vattenanknutna arter i och i anslutning till skånska vatten.

Syfte: Bevara och stärka populationer av hotade limniska arter. Berör värde-trakter.

C1. Länsstyrelsen i samverkan med övriga medverkande arbetar med **kunskapsuppbyggnad, skydd och bevarandeåtgärder avseende ett urval hotade vattenanknutna arter** i och i anslutning till skånska inlandsvatten.

C2. Länsstyrelsen i samverkan med övriga medverkande arbetar med kunskapsuppbyggnad, skydd och bevarandeåtgärder avseende **hotade arter och naturtyper med fastställt åtgärdsprogram**, i och i anslutning till skånska inlandsvatten.

C3. Länsstyrelsen i samverkan med övriga medverkande arbetar med **områdesskydd och bevarande** av hotade arter i och i anslutning till skånska inlandsvatten.

C4. Länsstyrelsen arbetar löpande med **tillsyn över vattenuttag** för att minska antalet tillståndspliktiga vattenuttag som saknar tillstånd. Detta för att minska uttag från vattendragen under torrperioder och risken för torrläggning av vattendrag.

Medverkande: **Länsstyrelsen (ansvarig)**, kommuner, vattenråd, markägare, HaV, Trafikverket.

När: 2024-2030

Finansiering: Inom befintlig verksamhet (Vattenförvaltningens åtgärdsprogram). Särskilda medel till kommuner finns att söka (LOVA etc).

D. Bevara och restaurera värdefulla strukturer i vatten

Stärka, bevara och återskapa strukturer i vattendrag genom biotopvård i form av tillförsel av bottensubstrat och/ eller död ved utifrån de naturgivna förutsättningarna.

Länsstyrelsen i samverkan med övriga medverkande arbetar med att få tillstånd åtgärder för att förstärka och återskapa naturliga strukturer, funktioner och processer i skånska inlandsvatten. Arbetet sker såväl inom som utanför skyddade områden. Arbetet inbegriper hänsyn till värdefulla kulturmiljöer.

Syfte: Bevara och stärka populationer av hotade limniska arter, samt främja vattendragens ekosystemtjänster till exempel fiske. Berör värde-trakter.

Medverkande: **Länsstyrelsen (ansvarig)**, kommuner, vattenråd, markägare.

När: 2024-2030

Finansiering: Inom befintlig verksamhet (Vattenförvaltningens åtgärdsprogram). Särskilda medel till kommuner finns att söka (LOVA etc).

E. Bilda områdesskydd för sjöar och vattendrag

Bilda områdesskydd för särskilt värdefulla sjöar och vattendrag. Skyddet ska omfatta värdekärnor tillsammans med strandmiljön, så att tillräckligt breda ekologiskt funktionella skyddszoner kan bevaras alternativt återskapas. Där höga värden finns bör hela sjön eller vattendraget skyddas, för att upprätthålla konnektiviteten och utöver värdekärnor även omfatta potentiella utvecklingsområden. Limniska habitat skyddas med speciell inriktning på hög naturlighet och/ eller förekomst av hotade limniska arter. De områden som tillgodoräknas det limniska skyddet ska vara inom områden som är utpekade som värdefulla vatten.

Länsstyrelsen i samverkan med övriga medverkande arbetar med skydd av värdefulla skånska inlandsvatten i enlighet med Nationell strategi för skydd av sjö- och vattendragmiljöer med höga natur- och kulturvärden.⁵⁴

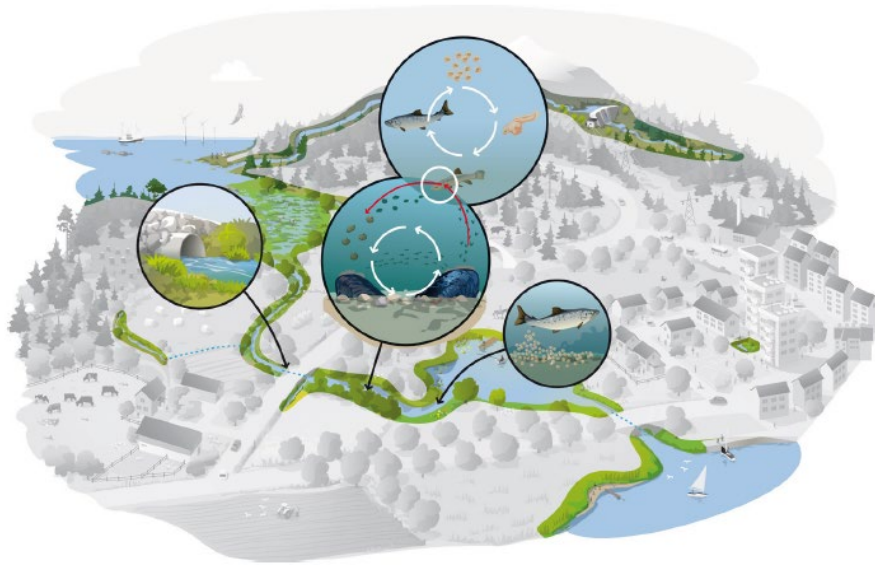
Syfte: Långsiktigt bevara biologisk mångfald och upprätthålla livskraftiga bestånd av sötvattenlevande, skyddsvärda arter såsom tjockskalig målar-mussla, flodpärlmussla och utter.

Medverkande: **Länsstyrelsen och kommuner (ansvariga)**.

När: 2024-2030

Finansiering: Inom befintlig verksamhet (Vattenförvaltningens åtgärdsprogram och särskilda medel för områdesskydd från HaV). Särskilda medel till kommuner finns att söka (LOVA etc).

⁵⁴ [Nationell strategi för skydd av sjö- och vattendragmiljöer med höga natur- och kulturvärden - Publikationer - Data, kartor och rapporter - Havs- och vattenmyndigheten \(havochvatten.se\)](#)



Figur 32: Flodpärlmusslans behov av grön infrastruktur i landskapet. Illustration Kjell Ström. Från naturvardsverket.se.



Figur 33: Tätort med grönstruktur, foto Tobias Delfin

9. Insatsområde Tätortsnära och urbana miljöer

Insatsområdet fokuserar på tätortsnära och urbana miljöer och bevarandet och utvecklandet av den biologiska mångfalden och ekosystemtjänsterna i dessa miljöer.

Skånes tätortsnära och urbana naturmiljöer hyser stora värden:

- Åttioåtta procent av Skånes befolkning bor i tätorter. Den tätortsnära och bostadsnära gröna infrastrukturen blir därför mycket viktig för människors hälsa och välbefinnande.
- Är viktig för att många barn, äldre, funktionshindrade med flera ska ha tillgång till grönska och naturupplevelser i vardagen.
- Genererar en rad ekosystemtjänster som bland annat har stor betydelse för tätorternas klimat.
- Urbana gröna miljöer minskar bebyggelsens barriäreffekt i landskapet.
- Är viktiga livsmiljöer för arter som har trängts undan från jordbruks- och skogslandskapet, till exempel pollinerande insekter, fjärilar, skalbaggar, fåglar, små däggdjur och fladdermöss.
- Gamla träd som hyser stora biologiska värden, bland annat i form av vedlevande insekter.
- Gröna miljöer och strukturer i och i anslutning till våra tätorter är viktiga uttryck för vår park- och trädgårdshistoria och kan ha en viktig roll som biologiskt kulturarv.

Värdena hotas framför allt av

- exploatering och bebyggelse, eftersom många biologiskt värdefulla träd tas ner om de upplevs utgöra en risk för människor och/eller ekonomiska värden
- en ökad andel hårdgjord yta, eftersom det leder till att områden som kan ta hand om skyfallsvatten försvinner och att lokalklimatets temperaturvariationer blir mer extrema.
- trafik, buller och föroreningar
- invasiva och exotiska arter, som får en inkörsport i städerna genom bland annat planteringar och transporter.
- Ljusföroreningar, påverkar bland annat insekter, fladdermöss, fåglar och fiskar.

9.1 Utmaningar

Prioritering av grön infrastruktur i planarbetet

Genom att noga planera exploatering och lokalisering, och ta hänsyn till befintliga naturvärden och möjligheter att förstärka ekosystemtjänster, kan tätorternas miljöer förbättras för alla. Planering för grön infrastruktur behöver komma in tidigt i planeringsprocessen och samordnas av kommunerna i både översikts- och detaljplanering. I många översiktsplaner redovisas redan viktiga gröna stråk och parker. Man skulle dock kunna beskriva den biologiska mångfalden och konnektiviteten mer utförligt. För att kommunerna ska kunna ta ställning till konnektiviteten i landskapet måste det dock finnas underlag som visar vilka arter eller stråk och områden som de ska ta hänsyn till.

I många fall ställs den gröna infrastrukturen mot andra satsningar i samhället, exempelvis bostadsbyggande. Ett exempel är fokuset på förtätning, som leder till att många träd inte får utrymme att växa sig stora och då inte har möjlighet att utveckla höga biologiska värden och bidra med ekosystemtjänster.

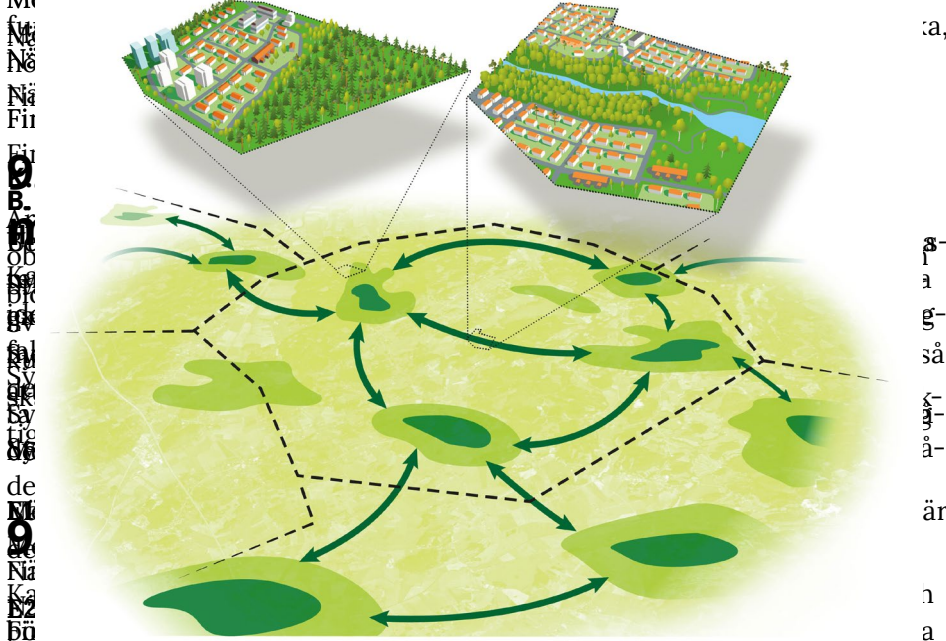
Fragmentering

I en storstadsregion, såsom sydvästra Skåne, är trycket på exploatering av jordbruksmarken stor. För att bibehålla biologiska kvaliteter behöver grönområden ha en viss storlek och dessutom ha förbindelse med varandra. En utmaning är därför att förhindra att grönområdena blir för små och fragmenterade som en konsekvens av exploateringen.

Otillräckligt med natur för rekreation och friluftsliv

Skåne har den lägsta tillgången till allemansrättsligt tillgänglig mark i Sverige. Att bevara den allemansrättsligt tillgängliga marken, samt förbättra tillgången i bristområden, är en mycket stor utmaning i de högexploaterade områdena i Skåne.

Ökad planering och styrning för ekologiskt funktionella landskap i städer och tätorter. Bättre förståelse för och styrning av ekologiska funktionella landskap i tätorter och städer. Detta innebär att planera och bygga ekologiska funktionella landskap i städer och tätorter som utgör en del av den gröna infrastrukturen. Detta innebär också att planera och bygga ekologiska funktionella landskap i städer och tätorter som utgör en del av den gröna infrastrukturen. Detta innebär också att planera och bygga ekologiska funktionella landskap i städer och tätorter som utgör en del av den gröna infrastrukturen.



Är det möjligt att skapa ett ekologiskt funktionellt landskap i städer och tätorter som utgör en del av den gröna infrastrukturen? Detta innebär att planera och bygga ekologiska funktionella landskap i städer och tätorter som utgör en del av den gröna infrastrukturen. Detta innebär också att planera och bygga ekologiska funktionella landskap i städer och tätorter som utgör en del av den gröna infrastrukturen.

9.4 Prioriterade åtgärder

Mer öppet vatten i städerna och bevarat strandskydd. Detta innebär att planera och bygga ekologiska funktionella landskap i städer och tätorter som utgör en del av den gröna infrastrukturen. Detta innebär också att planera och bygga ekologiska funktionella landskap i städer och tätorter som utgör en del av den gröna infrastrukturen.

Samverkan om kultur och gröna strukturer för vård och återställning. Detta innebär att planera och bygga ekologiska funktionella landskap i städer och tätorter som utgör en del av den gröna infrastrukturen. Detta innebär också att planera och bygga ekologiska funktionella landskap i städer och tätorter som utgör en del av den gröna infrastrukturen.



