

FASTIGHETS- OCH GATUKONTORET

# Reviderat underlag objektsgodkännande



Projektnamn: MEX 10 Hyllie boulevard och Svågertorp  
Projektnummer: 3344-3346, 3410, 3339  
Datum för ärende i Tekniska nämnden: 2023-04-28  
Kategori: Storstadspaketet infrastruktur  
Projektledare: Christoffer Hernestig

## Innehållsförteckning

1. Sammanfattning.....	3
2. Bakgrund, syfte och mål.....	4
2.1 Bakgrund och syfte.....	4
2.2 Stadens mål.....	6
2.3 Leveransmål.....	7
Projektets omfattning .....	9
3.1 Geografisk avgränsning.....	9
3.2 Detaljplan.....	10
3.3 Kopplingar till andra projekt / linjen .....	10
3.4 Tidigare och ev. kommande beslut .....	10
3.4.1 Process .....	<b>Fel! Bokmärket är inte definierat.</b>
3.5 Genomförande.....	11
3.6 Potentiella föroreningar.....	22
3.7 Osäkerhet och risker .....	22
3. Tidplan.....	22
4. Ekonomi.....	22
5.1 Projektkalkyl.....	22
5.1.1 Utgifter .....	23
5.1.2 Inkomster .....	23
5.1.3 Resultatpåverkande poster i totalkalkylen (endast för exploatering, övriga kategorier tar bort rubrik) .....	<b>Fel! Bokmärket är inte definierat.</b>
5.2 Likviditet.....	24
5.3 Driftkonsekvenser .....	24
5.4 Budgetavstämning .....	24

## 1. Sammanfattning

SSP innebär sammantaget en kraftfull satsning på en hållbar stadsutveckling i ett växande Malmö. Kollektivtrafiksatsningar och bostadsutbyggnad i hållplats- och stationsnära lägen skapar möjligheter och förutsättningar för ett ökat hållbart resande.

MEX-linje 10 är ett av sammanlagt nio kollektivtrafikobjekt som ingår i avtalet för Malmö stad. Linjen sträcker sig från Malmö C i norr via Mariedalsvägen, Lorensborgsgatan, genom Hyllie till Svågertorps tågstation i söder och är uppdelad i delsträckor som utreds i separata förstudier.

Detta objektsgodkännande avser delsträcka Hyllie, som sträcker sig från Bollspelvägen/Hyllievångsvägen i norr, via Hyllie boulevard till cirkulationsplatsen Pildammsvägen/Hövdingevägen och vidare genom Svågertorp till Svågertorps tågstation.

Syftet är att skapa en hög framkomlighet för kollektivtrafiken samtidigt som stadsmiljön ska vara attraktiv och trafiksäker. Föreslagna åtgärder ska se till helheten för stadsrummens funktioner, att olika trafikslag fungerar i samspel, samt att en god gestaltning uppnås. Vidare ska åtgärderna skapa förbättrade hållplatser som svarar mot nutida och framtida behov, både ur trafikerings- och resandesynpunkt.

Det förordade utformningsförslag som tagits fram i förstudien presenteras i detta objektsgodkännande.

Projektdirektivet beslutades 2021-06-23 och ett reviderat projektdirektiv beslutades planeras beslutas 2023-03-23. Information och avstämning har hållits i tekniska nämndens trafikutskott vid tre tillfällen mellan augusti 2022 och mars 2023. Utöver detta objektsgodkännande så är inom ramen för MEX-linje 10 redan objektsgodkännande 10.2 Mariedalsvägen (projekt 3338) beslutat.

Hyllie boulevard är idag till stora delar en bygggata och med detta objektsgodkännande förändras huvudstråket genom Hyllie från bygggata till en grön parkgata (boulevard). Grönska och gestaltning är prioriterat längs med Hyllie boulevard, med inspiration från Hyllie allé, och för att ge mer plats åt grönska kommer sidoförlagda busskörfält att prioriteras längs med Hyllie boulevard, detta val ger säkrare övergångsställen, bättre lägen för hållplatser och effektivare trafikflöden vid trafiksignaler samt mer ytor för att grönska och träd, än mittförlagda busskörfält.

Projekten inom detta objektsgodkännande planeras att genomföras i olika entreprenader mellan 2024 och 2029.

Den totala investering för detta objektsgodkännande uppgår till 218 mnkr medan de bedömda inkomsterna för kollektivtrafik och cykel genom statlig medfinansiering enligt ramavtal 8 i Sverigeförhandlingen, uppgår till 106 mnkr, vilket ger ett netto om -112 mnkr.

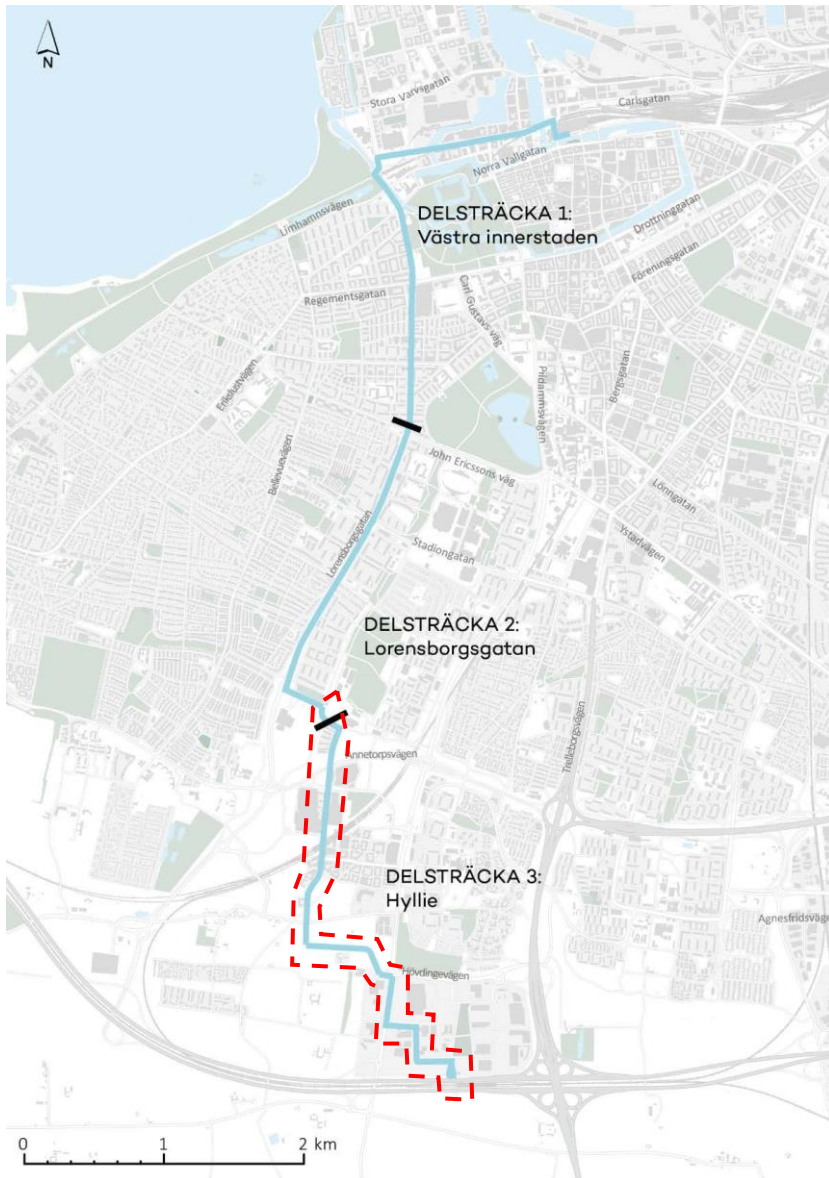
Driftskonsekvenserna beräknas till 18 mnkr brutto och 10 mnkr netto.

## 2. Bakgrund, syfte och mål

### 2.1 Bakgrund och syfte

SSP (Storstadspaketet<sup>1</sup>) innebär sammantaget en kraftfull satsning på en hållbar stadsutveckling i ett växande Malmö. Kollektivtrafiksatsningar och bostadsutbyggnad i hållplats- och stationsnära lägen skapar möjligheter och förutsättningar för ett ökat hållbart resande.

MEX-linje 10 är ett av sammanlagt nio kollektivtrafikobjekt som ingår i avtalet för Malmö stad. Linjen sträcker sig från Malmö C i norr via Mariedalsvägen, Lorensborgsgatan, genom Hyllie till Svågertorps tågstation i söder och är uppdelad i delsträckor som utreds i separata förstudier.

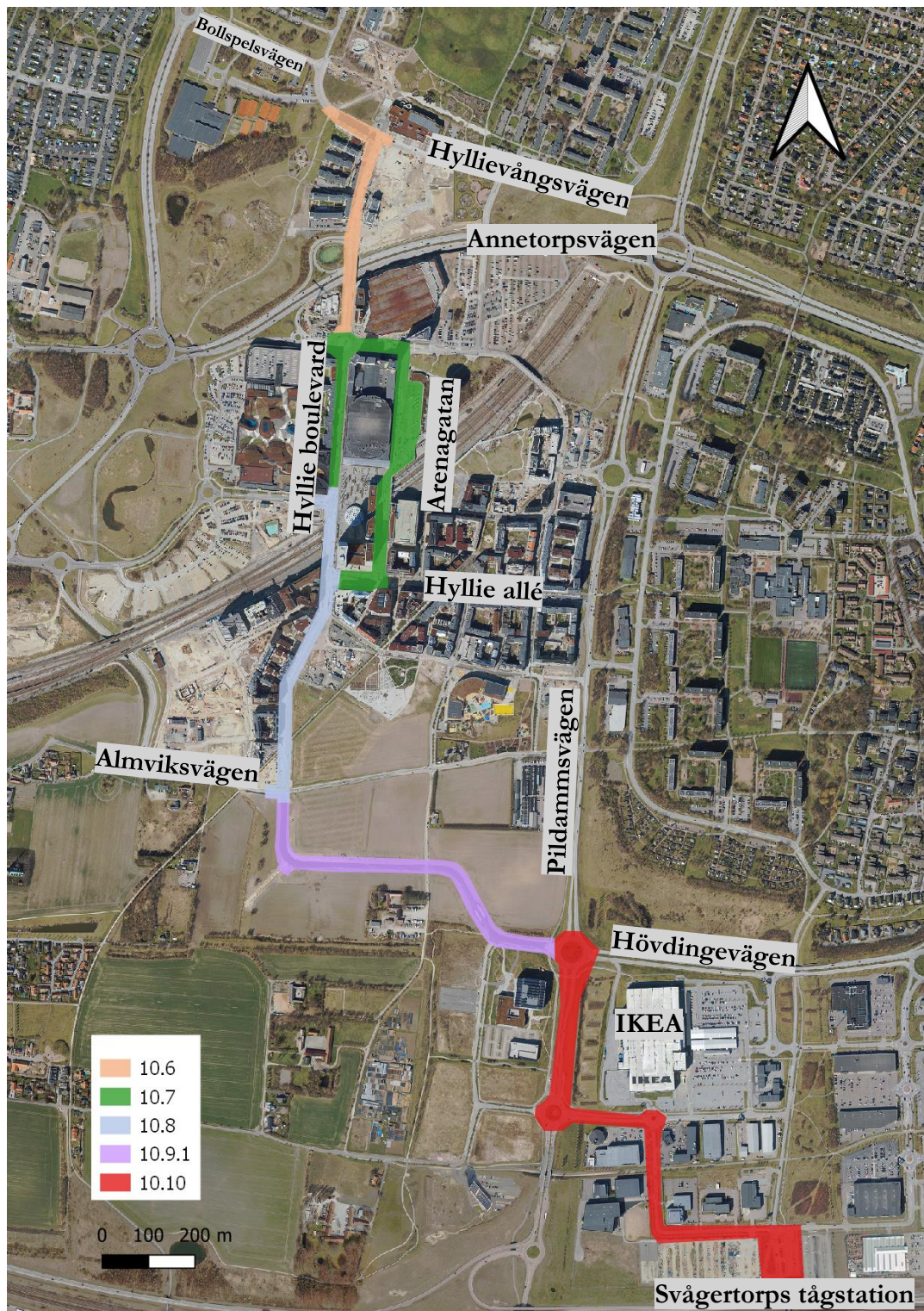


Figur 1 Linjedragning för MEX 10 med delsträckorna markerade, karta från Idestudie för MEX-linje 10. Objektsgodkännandets sträcka markerat i rött. Karta: Afry

<sup>1</sup> Formell benämning: Ramavtal 8 – storstad Malmö. Intern benämning: Storstadspaketet – infrastruktur. I detta dokument förkortat SSP.

Detta objektsgodkännande avser delsträcka 3: Hyllie, markerat i rött i Figur 1, och som sträcker sig från Bollspelsvägen/Hyllievångsvägen i norr, via Hyllie boulevard till cirkulationsplatsen Pildammsvägen/Hövdingevägen och vidare genom Svågertorp till Svågertorps tågstation.

Delsträcka 3 är därefter indelat i underliggande delsträckor, se figur 2 nedan.



Figur 2 Karta över delsträckor inom Hyllie Boulevard. Karta: Malmö stad, Christoffer Hernestig

Syftet med åtgärderna är att skapa en hög framkomlighet för kollektivtrafiken samtidigt som stadsmiljön ska vara attraktiv och trafiksäker. Föreslagna åtgärder ska se till helheten för stadsrummens funktioner, att olika trafikslag fungerar i samspel, samt att en god gestaltning uppnås. Vidare ska åtgärderna skapa förbättrade hållplatser som svarar mot nutida och framtida behov, både ur trafikerings- och resandesynpunkt.

Det förordade utformningsförslag som togs fram i förstudien presenteras i detta objektsgodkännande.

## 2.2 Stadens mål

Projektet bidrar till att uppfylla tekniska nämndens grunduppdrag kring kommunens trafik och infrastruktur enligt 7 § i tekniska nämndens reglemente. Föreslagna åtgärder bedöms göra kollektivtrafiken mer attraktiv och öka tillgänglighet för samtliga trafikantgrupper och med utformning av ett miljöanpassat trafiksystem.

Projektet bedöms bidra till att uppfylla kommunfullmäktiges mål om att Malmö stad ska verka för att staden stärker sin position som regional tillväxtmotor genom att bidra till antalet färdigställda bostäder inom SSP:s influensområde. Projektet bidrar till att uppfylla kommunfullmäktiges mål att Malmö ska vara en föregångare när det gäller minskade utsläpp av växthusgaser. Detta genom att bidra till införandet av eldriven kollektivtrafik och attraktiv kollektivtrafik som bidrar till minskad andel biltrafik.

SSP:s satsningar förväntas att bidra till följande effektmål som finns för satsningarna:

- En hållbar och strukturbildande kollektivtrafik i, till och från Malmö.
- En kollektivtrafik som understödjer förtätning och utbyggnad av bostäder i staden.
- En attraktiv och tillgänglig kollektivtrafik – fler väljer att åka kollektivt till följd av högre bekvämlighet, bättre restider och ökad regelbundenhet.
- Ökad resandekapacitet genom fler MEX-bussar.
- Säkert och tryggt för resenärerna.
- Införandet av eldrift i stadens busstrafik – renare luft och tystare fordon.
- Ökad framkomlighet och säkerhet för cyklister.
- Verktyg för framtidens gröna, integrerade och attraktiva stad.

Objektsgodkännandet bidrar till alla ovanstående punkter med fokus på:

- Ökad tillgänglighet och framkomlighet för fotgängare och cyklister längs Hyllie boulevard.
- Optimerad framkomlighet för motorfordon och ökad tillgänglighet för kollektivtrafik.
- Ökad resandekapacitet.
- Tillskapande av platsbildningar samt planteringsytor och trädplantering.
- Att omvandla dagens byggata längs Hyllie boulevard till en grön boulevard.

## 2.3 Leveransmål

Följande som ska levereras beskrivs mer detaljerat i avsnitt 3.5 Genomförande:

### Hyllievångsvägen (10.6)

- Ett nytt upphöjt övergångsställe och cykelöverfart över Hyllievångsvägen.
- Kompletterande växtbäddar och träd på Hyllievångsvägen.

### Hyllie boulevard – Annetorpsvägen (10.6)

Sträckan är idag bygggata. Nybyggnation planeras enligt nedan.

- Enkelriktade cykelbanor och gångbanor på båda sidor om Hyllie boulevard.
- Belysning längs sträckan på båda sidor om Hyllie boulevard.
- Fyra körfält, två för allmän trafik och två sidoförlagda busskörfält på Hyllie boulevard.
- Tre trädrader, en på vardera sida och en i mitten på Hyllie boulevard.
- Två MEX-anpassade och sidoförlagda hållplatslägen på Hyllie boulevard.
- Fem upphöjda in- och utfarter vid lokalgatorna på Hyllie boulevard och en ramp från Annetorpsvägen till Hyllie boulevard.
- Tre angoringsplatser, två på den östra sidan och en på den västra sidan på Hyllie boulevard.
- Ett upphöjt övergångsställe och cykelöverfart över Hyllie boulevard.

### Annetorpsvägen – Hyllie allé (10.7)

- Ny enkelriktad cykelbana på den västra sida av bron över Annetorpleden.
- Tre körfält över Annetorpsbron, två för allmän trafik och ett nytt busskörfält i södergående riktning.
- Nya sidoförlagda busskörfält i vardera riktningen längs Hyllie boulevard fram till cirkulationsplatsen Hyllie boulevard/Hyllie vattenparksgata. Från cirkulationsplatsen till Hyllie stationsväg kör bussarna i blandtrafik.
- Trafiksignal i korsningen Hyllie stationsväg/Hyllie boulevard, ersätter väjning från Hyllie Stationsväg.
- De två befintliga sidoförlagda hållplatslägena vid Hyllie stationstorg anpassas för MEX.
- Trafiksignal i korsningen Hyllie allé/Hyllie boulevard ersätter väjning från söder.

### Hyllie allé (10.7)

- Ombyggnad av cykelbanor på båda sidor av Hyllie allé.
- Ombyggnad av växtbädd och träd på båda sidor av Hyllie allé.

### Arenagatan (10.7)

- Två nya sidoförlagda hållplatslägen för regionbussar på Arenagatan. Ersätter dagens hållplatslägen på Hyllie allé.
- Två nya lägen för upphämtning av privatpersoner med till exempel taxi på den östra och västra sidan av Arenagatan. Ersätter befintlig enkelriktad taxizon.
- Ombyggnad av växtbädd. Befintliga träd rivs och ersätts med större träd för en fylligare grönska.

- En ny toalettbyggnad för bussförare i anslutning till charterbussterminalen på Arenagatan.

### **Hyllie allé – Almviksvägen (10.8)**

Sträckan är idag bygggata. Nybyggnation planeras enligt nedan.

- Belysningsstolpar längs Hyllie boulevard på båda sidor.
- Enkelriktade cykelbanor och gångbanor på båda sidor om Hyllie boulevard.
- Fyra körfält, två för allmän trafik och två sidoförlagda busskörfält.
- Nya refuger anläggs på delar av sträckan.
- Växtbädd och träd på båda sidor av Hyllie boulevard, inklusive en ny kompletterande växtbädd med träd på östra sidan av Hyllie boulevard mellan Hyllie allé och Skrivaregatan.
- Två upphöjda övergångsställen och cykelöverfarter, en vid Skrivaregatan och en vid Nälgränd.
- Fem upphöjda infarter till gatorna som ansluter till Hyllie Boulevard på västra sidan.
- Mellan Tygelsjöstigen och Ymers gata kommer det finnas behov av ytterligare minst en hastighetssäkrad passage. Placering av den beslutas i samband med ny detaljplan på östra sidan och de nya kommande entréerna.
- Nya angöringsplatser anläggs på den västra sidan om Hyllie boulevard.
- Två MEX-anpassade och sidoförlagda hållplatslägen mellan Nälgränd och Almviksvägen på Hyllie boulevard ersätter temporära lägen vid samma hållplats.
- Trafiksignal optimerad för kollektivtrafik i korsningen Hyllie boulevard/Almviksvägen.
- Korsning Tygelsjöstigen/Hyllie Boulevard utan signalreglering för att inte skapa onödiga fördröjningar för trafikanter. Föreslagen utformning kan hantera situationen väl utan signalreglering.

### **Almviksvägen – cirkulationsplatsen Hövdingevägen/Pildammsvägen (10.9.1)**

Sträckan är idag bygggata. Nybyggnation planeras enligt nedan. Intill 10.9.1 är detaljplaner ej antagna och gator därför ej namngivna.

- Sex upphöjda övergångsställen och cykelöverfarter över Hyllie boulevard.
- Enkelriktade cykelbanor och gångbanor på båda sidor av Hyllie boulevard.
- Två trädrader på större delen av sträckan, en på vardera sida av Hyllie boulevard.
- Upphöjda infarter till lokalgator längs Hyllie boulevard.
- Fyra körfält, två för allmän trafik och två sidoförlagda busskörfält längs Hyllie boulevard.
- Mittrefug på del av sträckan.
- Belysning längs sträckan på båda sidor av Hyllie boulevard.
- Två MEX-anpassade och sidoförlagda hållplatslägen strax nordväst om Älmhultsgatan på Hyllie boulevard.

### **Cirkulationsplatsen Hövdingevägen/Pildammsvägen – Svågertorps tågstation (10.10)**

- Två nya sidoförlagda hållplatslägen på Drakagatan, mellan Pildammsvägen och Långhusgatan.
- Justering av gångbana och övergångsställe i anslutning till hållplatsen.

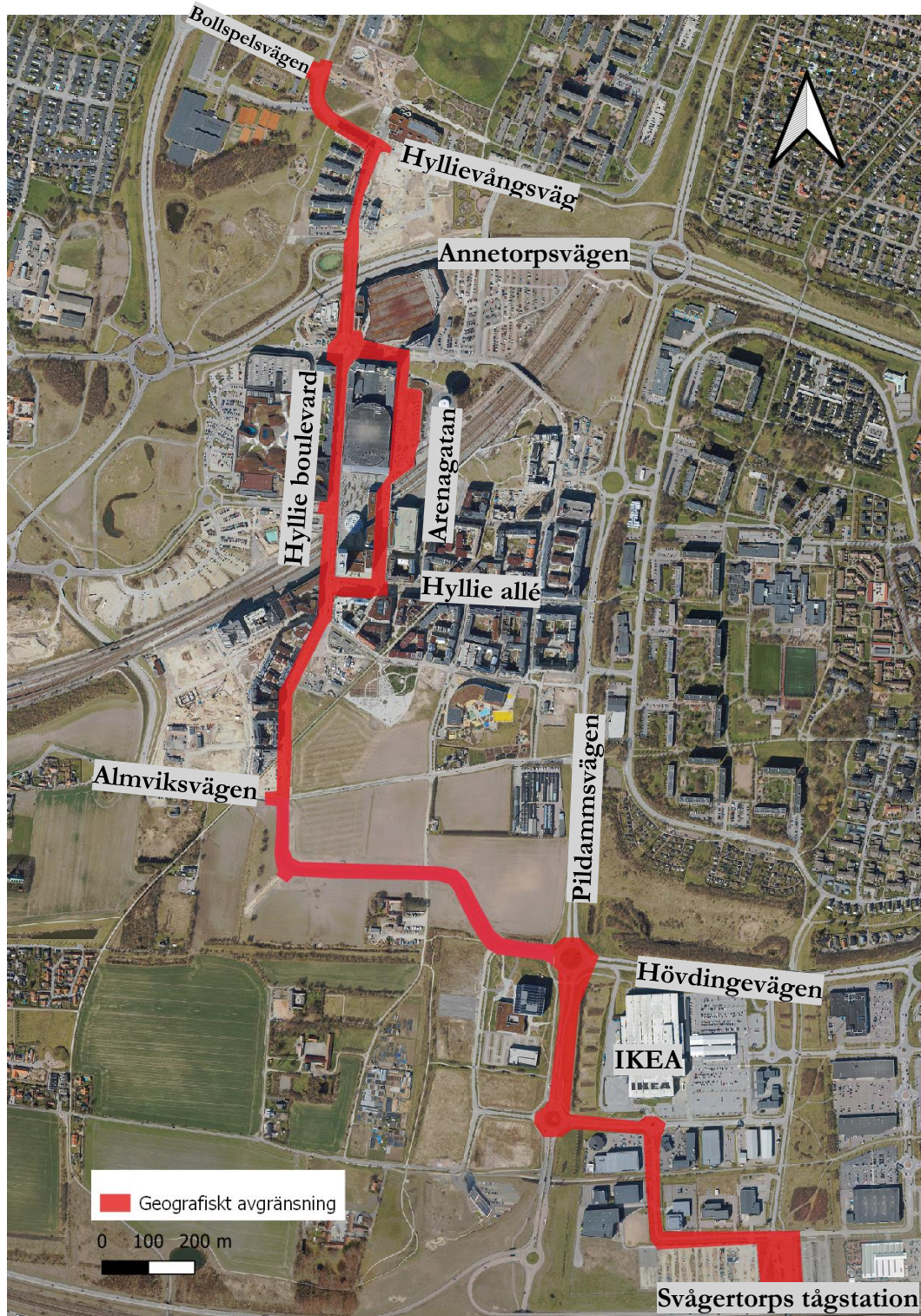


- Anpassning av befintliga träd på och intill hållplatsytan.

### 3. Projektets omfattning

#### 3.1 Geografisk avgränsning

Den geografiska avgränsningen av objektsgodkännandet åskådliggörs i figur 3.



Figur 3 Objektsgodkännandets geografiska avgränsning. Karta: Malmö stad, Christoffer Hernestig

### 3.2 Detaljplan

Projektet kan genomföras inom alla gällande detaljplaner.

### 3.3 Kopplingar till andra projekt / linjen

Hyllie är under uppbyggnad och här pågår exploateringsprojekt, detaljplanearbete och i Hyllies södra delar finns en fördjupad översiktsplan som antogs 2019. Tidplanen för projektet är anpassat för att genomföra entreprenad av Hyllie boulevard när exploatering är genomförd för respektive delsträcka. Nedan är en sammanställning över pågående arbete i Hyllie.

#### Andra projekt inom Storstadspaketet

- 10.5 Bollspelsvägen- 3343

#### Exploatering

- 7308 Hyllie, Badhus i Hyllie
- 7321 Hyllie, Sportsbyn
- 7322 Hyllie, Söder om Badhuset
- 7323 Hyllie, Engelska parken
- 7021 Hyllie, Vindtunnelanläggning
- 7224 Arenan 2
- 7020 Hyllie, Härbäret
- 7312 Hyllie, Dungen
- 7348 Trekantstomten
- 7342 Hyllie, Söder om Klipporna
- 7345 Hyllie, Park
- 7330 Hyllie Röd
- 7331 Hyllie, Högstadium
- 7346 Hyllie, Öster om parken
- 6015 Vintrie Park

#### Detaljplaner

- Begäran av planuppdrag:
  - Dp 5809, Vintrie 24:4 m.fl. (Vintriediket)
- Samråd
  - Dp 5779, kvarteret Kulturhuset 1 i Svågertorp i Malmö.
- Antagen/Godkänd (ej lagakraft)
  - Dp 5685, för del av fastigheten Bunkeflo 6:8 m.fl. i Hyllievång ("Öster om parken").

#### Utredningar

- Trafikutredning Almviksvägen mellan Hyllie Boulevard och Sivåkersvägen.

### 3.4 Tidigare och ev. kommande beslut

Projektdirektivet, som beslutats i juni 2021, omfattade enbart Hyllie boulevard och en kort sträcka på Hyllievångsvägen, mellan Bollspelsvägen och cirkulationsplatsen Pildammsvägen/Hövdingevägen.

I november 2021 redovisades Terminalutredningen för Hyllie för tekniska nämndens trafikutskott. Utredningen konstaterade att terminaltorget i Hyllie innehar bristande tydlighet och orienterbarhet för resenärer. Många resenärer upplever regionbusshållplatslägena på Hyllie Allé som svåra att hitta till.

I förstudien inarbetades därför helheten för Hyllie terminaltorg, Arenagatan och Hyllie Allé med avsikt att åtgärda de brister avseende tillgänglighet, skyltning och väderskydd som lyfts fram i terminalutredningen.

En förutsättning för förstudien var att Arenagatan ska utvecklas till reguljär körväg för regionbusstrafiken varvid utrymme frigörs på Hyllie boulevard för MalmöExpressen-linje 10 och även för linje 6 och 9.

För att säkerställa framkomlighet och tillgänglighet för MEX-linje 10 fram till Svågertorps station har förstudien även tittat på sträckan mellan Hyllie boulevard och Svågertorps station. Endast mindre förbättringsåtgärder föreslås på denna sträcka.

Projektdirektivet beslutades av avdelningschef

- 2021-06-23

Information och avstämning har hållits i tekniska nämndens trafikutskott:

- Informationsärende 2022-08-16
- Informationsärende 2022-11-08
- Tjänsteanteckning skriftligt svar mars 2023

Utöver detta objektsgodkännande så är inom ramen för MEX-linje 10 redan nedan angivet objektsgodkännande beslutat.

- TN-2021-1115: 10.2 Mariedalsvägen (projekt 3338)

### **3.5 Genomförande**

#### **Från byggata till boulevard och övergripande strategi**

Hyllie boulevard är idag till stora delar en byggata och med detta objektsgodkännande förändras huvudstråket genom Hyllie från byggata till en grön parkgata (boulevard). Grönska och gestaltning är prioriterat längs med Hyllie boulevard, med inspiration från Hyllie allé, och för att ge mer plats åt grönska kommer sidoförlagda busskörfält att prioriteras längs med Hyllie boulevard, detta val ger säkrare övergångsställen, bättre lägen för hållplatser och effektivare trafikflöden vid trafiksignaler samt mer ytor för att grönska och träd, än mittförlagda busskörfält.

Hyllie börjar ta form och det finns en hel del kvar innan stadsdelen är klar. När väl Hyllie som stadsdel är färdigställt kommer Hyllie, enligt prognoser, att gå om Triangeln i antal kollektivtrafikresande per dag. Det gäller då att balansera olika behov mot varandra och att vara tydlig vid prioriteringar av de allmänna platserna. Hyllie boulevard och Hyllie tågstation kommer att bli ett stadens starkaste kollektivtrafikstråk respektive en av stadens starkaste kollektivtrafiksnoder.

Ett väl fungerade trafiksystem längs Hyllie boulevard är avgörande för objektsgodkännandet då det påverkar robustheten för MEX-linje 10 och framkomligheten för all övrig allmän trafik i området. Utformningen kommer att främja framkomligheten för kollektivtrafik, allmän trafik och oskyddade trafikanter. Genom att anlägga moderna kollektivtrafiksoptimerande trafiksignaler i trevägskorsningarna Hyllie boulevard/Hyllie stationsväg, Hyllie boulevard/Hyllie allé och Hyllie boulevard/Almviksvägen kommer ett flertal goda effekter för trafiken i området:

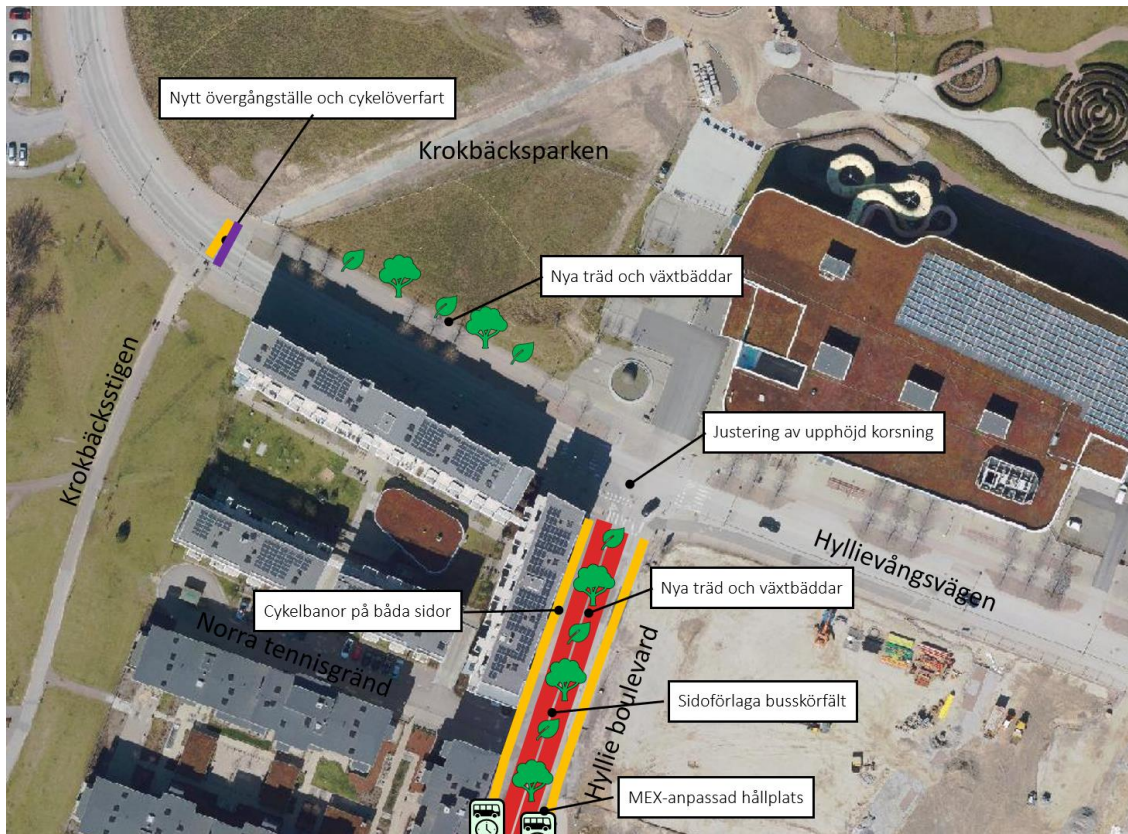
- Bättre flöden för allmän trafik längs Hyllie boulevard och anslutande gator.
- Busstrafiken blir mer robust och pålitlig.

Omfattande trafiksimuleringar har gjorts för att studera effekterna av den föreslagna lösningen för såväl bil- som busstrafik.

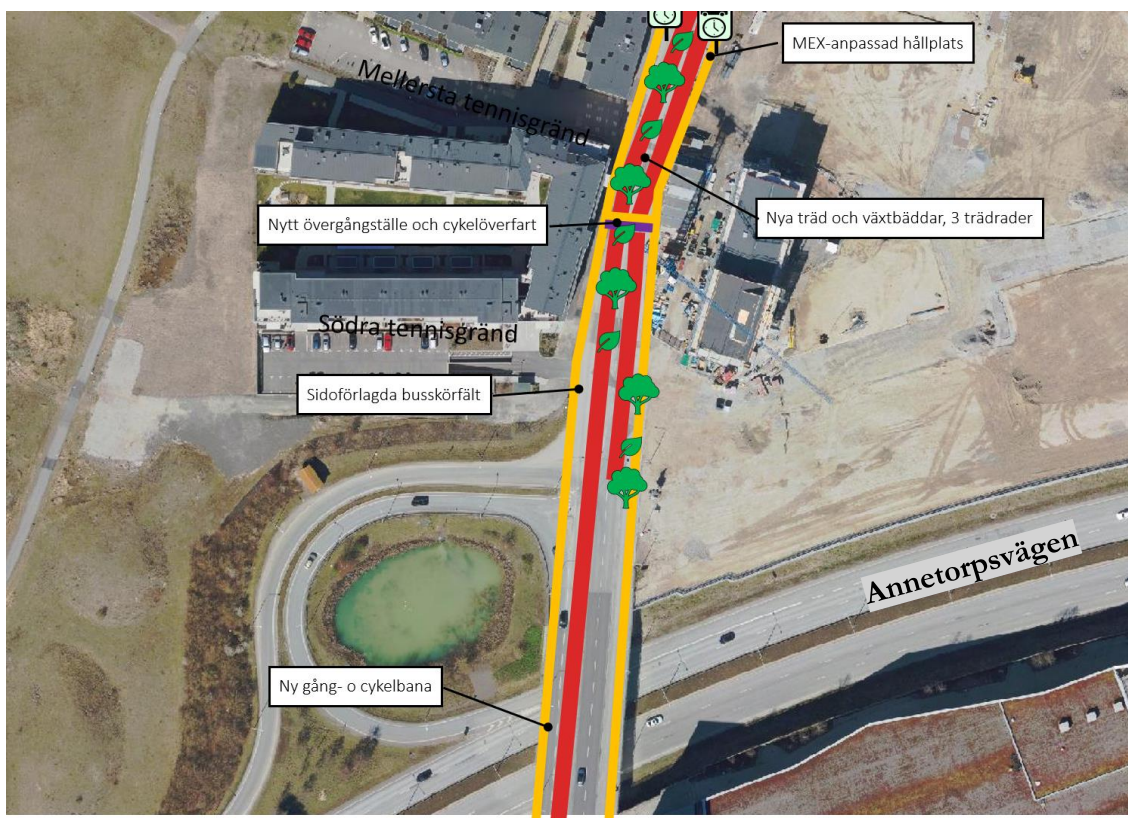
### **Bollspelsvägen – Hyllie vattenparksgata (10.6)**

Hyllievångsvägen kompletteras med ett upphöjt övergångsställe och cykelpassage för att stärka kopplingen Krokbacksstigen-Krokbacksparken för fotgängare och cyklister, cykelstråket kommer att stärkas. Hyllie boulevard mellan Hyllievångsvägen och Annetorpsvägen kommer att utvecklas enligt detaljplanerna för sträckan. Här kommer tre trädrader, ytor för gång och cykel, MEX-anpassade hållplatser och platsbildningar att skapa en god stadsmiljö för boende och besökare. Hyllievångsvägen är blandtrafik och på Hyllie boulevard anläggs sidoförlagda busskörfält för att skapa bättre framkomlighet för såväl kollektivtrafiken som för den allmänna trafiken.

Längs Hyllie boulevard mellan Annetorpsvägen och Hyllie allé passeras cirkulationsplatsen med skulpturen ”Mother”, Malmömässan, Emporia, Malmö arena och stationstorget. En central sträcka inne i hjärtat av Hyllie. På bron över Annetorpsvägen kommer en ny cykelbana att anläggas på bronns västra sida. Över bron reduceras antal körfält ner till tre körfält, två för allmän trafik och ett busskörfält i södergående riktning.



Figur 4 Förslag över korsningen Hyllievångsvägen och Hyllie boulevard.



Figur 5 Förslag Hyllie boulevard vid Annetorpsvägen.

Följande planeras:

- Hyllievångsvägen, mellan Krokbäcksstigen och Hyllie boulevard:
  - Nytt upphöjt övergångsställe och cykelöverfart över Hyllievångsvägen.
  - Nya träd och växtbäddar.
- Hyllie boulevard, mellan Hyllievångsvägen och Annetorpsvägen:
  - Justering av upphöjd korsning, Hyllievångsvägen och Hyllie boulevard.
  - Två MEX-anpassade och sidoförlagda hållplatslägen.
  - Fyra körfält, två för allmän trafik och två sidoförlagda busskörfält.
  - Tre trädader, en på vardera sida och en i mitten.
  - Enkelriktade cykelbanor och gångbana på båda sidor.
  - Fem upphöjda korsningar vid lokalgatorna och rampen från Annetorpsvägen.
  - Tre angoringsplatser, två på den östra sidan och en på den västra sidan.
  - Ett upphöjt övergångsställe och cykelöverfart vid Mellersta tennisgränd.
  - Belysning längs sträckan på båda sidor.
  - Ett upphöjt övergångsställe och cykelöverfart över Hyllie boulevard.
- Bron över Annetorpsvägen:
  - Cykelbana på bronns västra sida.
  - Tre körfält, två för allmän trafik och ett busskörfält i södergående riktning.



Figur 6 Visualiseringsbild av Hyllie boulevard, i norr (längst bort i bilden) är Hyllie badbus och Hyllievångsvägen. Bild: Ramböll

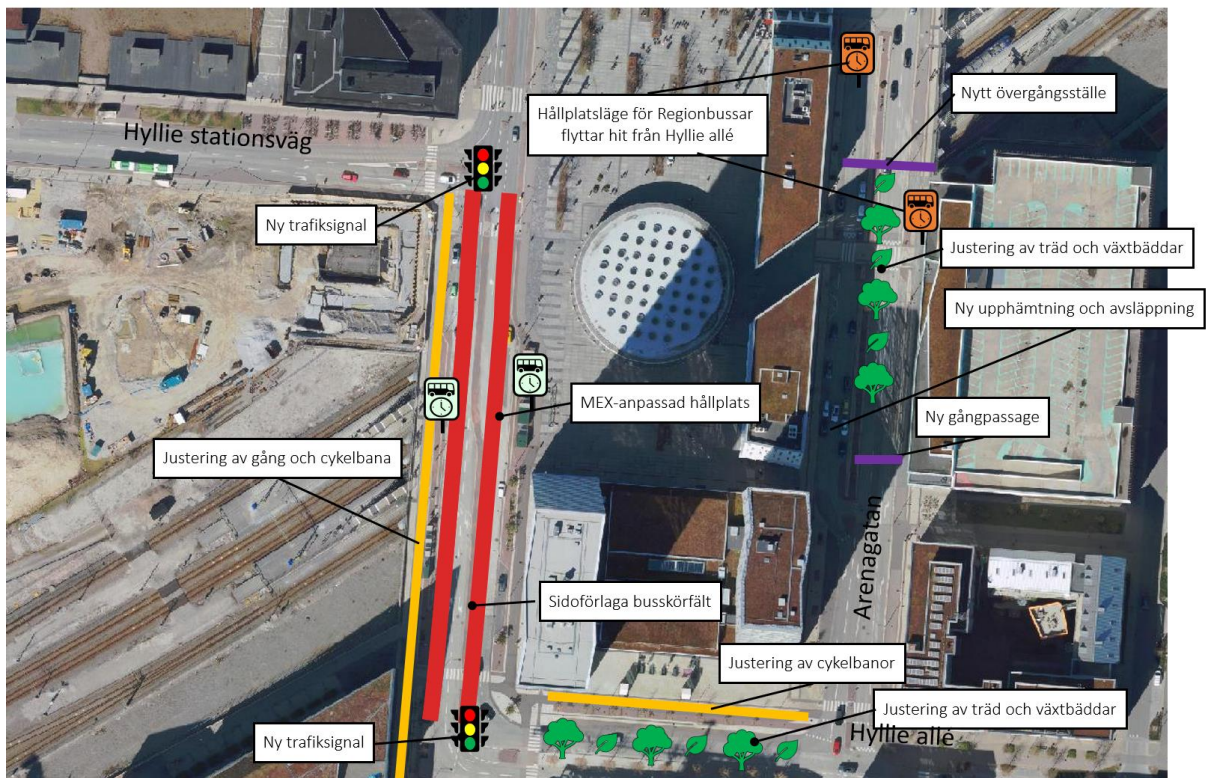
### **Annetorpsvägen – Hyllie stationsväg samt Arenagatan och Hyllie allé (10.7)**

Det finns idag gröna inslag längs Hyllie boulevard mellan Hyllie vattenparksgata och Hyllie stationsväg, både växtbäddar och träd. Här kommer vitaliserande åtgärder genomföras för att få träd och växtbäddar att trivas bättre mellan Emporia och Malmö Arena.

I dag finns två hållplatslägen på Hyllie allé för regionbussar, dessa lägen syns inte för resenärer som kommer upp från tågplattformen, Point Hyllie skymmer sikten. Inom den förstudie som

ligger till grund för detta objektsgodkännande så har en siktstudie genomförts för att hitta en mer resenärsvänlig lokaliseringslösning för regionbussarna. Därav kommer hållplatsläget att flyttas till Arenagatan, så att delar av hållplatsläget syns i gatten, mellan byggnaderna, från stationstorget.

Likaså kommer resenärer från regionbussarna få en kortare sträcka att gå till tågstationen från den nya placeringen av hållplatsläget för regionbussarna. För att möjliggöra detta kommer taxizonen att flyttas från den västra sidan till den östra sidan och regleras om till en angoringszon för taxi och privatfordon. Ytterligare en angoringsplats för privatpersoner kommer att tillkomma på Arenagatan, i södergående riktning, söder om regionhållplatsen.



Figur 7 Förslag Hyllie boulevard, Hyllie allé och Arenagatan.

Följande planeras:

- Arenagatan mellan Hyllie allé och Vattenparksgata
  - Två sidoförlagda hållplatslägen för regionbussar
  - Nytt läge för taxibilar på den östra sidan av Arenagatan
  - Växtbädd och träd
- Charterbussterminalen:
  - En ny toalettbyggnad för busschaufförer.
- Hyllie allé mellan Hyllie boulevard och Arenagatan
  - Signalreglerad trevägskorsning
  - Justering av cykelbanor på båda sidor
  - Justering Växtbädd och träd
  - Borttagande av befintligt väderskydd



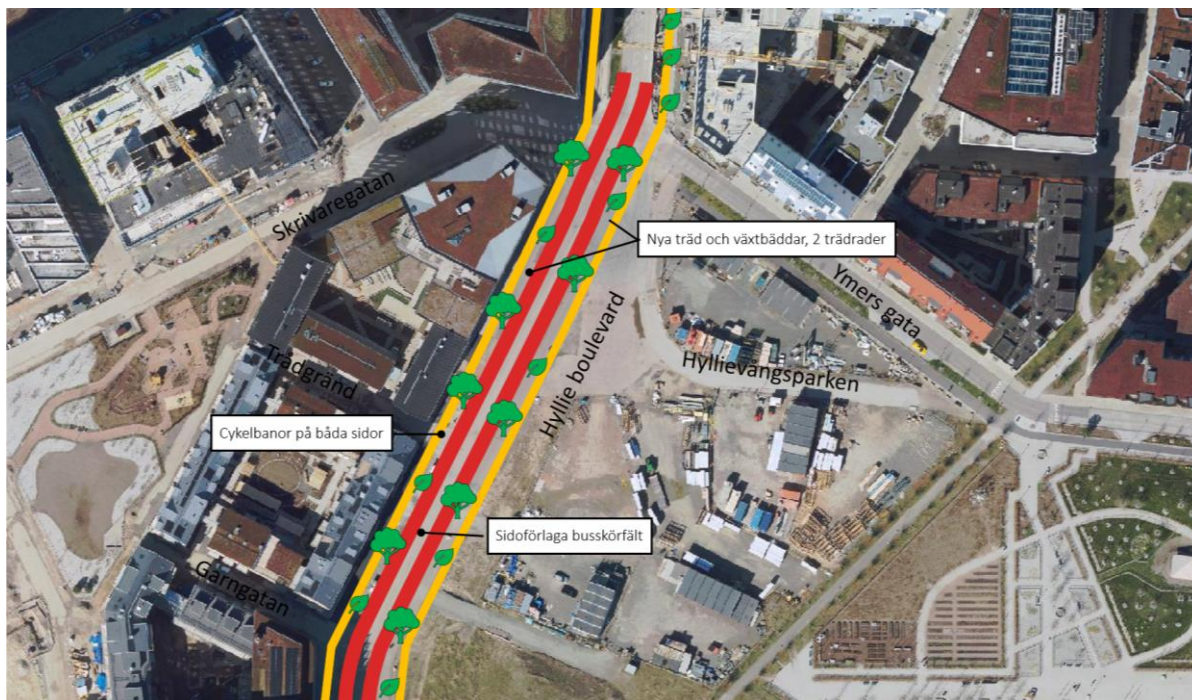
Figur 8 Visualiseringsbild av södra delen av Arenagatan. Till vänster syns den nya angöringsytan för taxi och privatfordon. I bilden syns även regionbussarnas nya placering på Arenagatan. Bild: Ramböll

### **Hyllie stationsväg - Almviksvägen (10.8)**

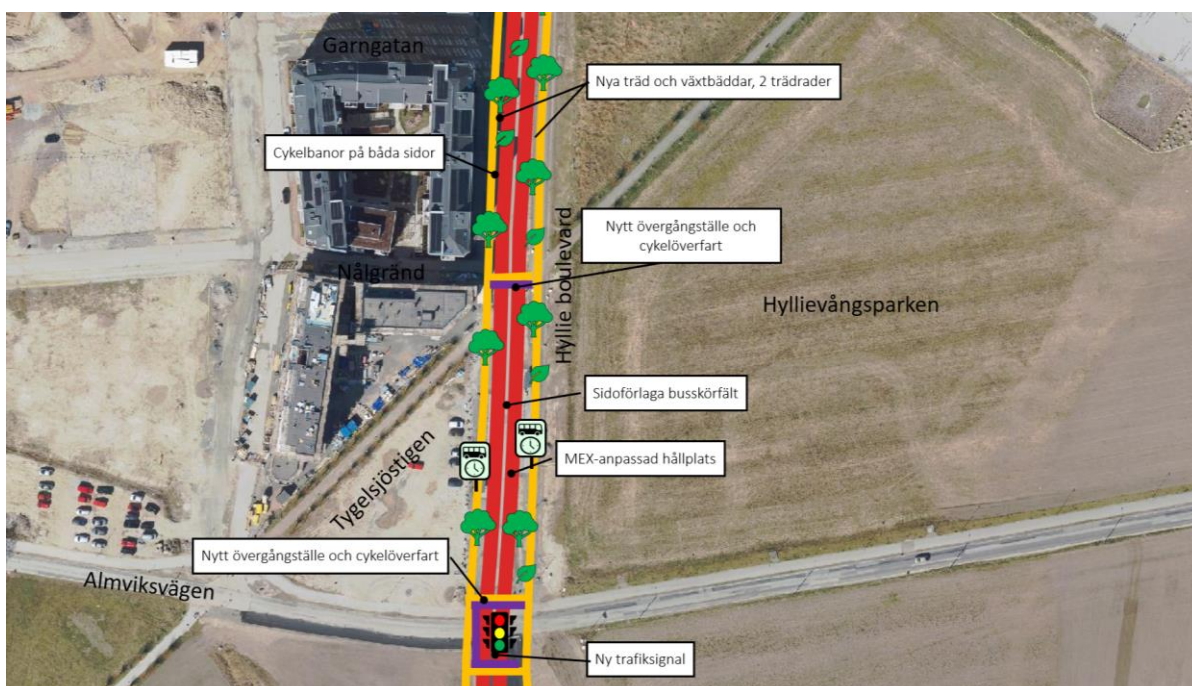
En trafiksignal kommer att anläggas i korsningen Hyllie stationsväg/Hyllie boulevard, detta för att skapa bättre flöden och framkomlighet för allmän trafik och kollektivtrafik. Signalen kommer även att skapa en mer trafiksäker miljö för gående och cyklister.

Söder om Hyllie allé finns idag en nästintill färdigbyggd stadsdel och Hyllievångsparken börja ta form. Här kommer växtbäddar och trädrader att tillsammans med Hyllievångsparken att skapa ett grönt stråk för rekreation inom området. Enkelriktade cykelbanor på båda sidor om Hyllie boulevard kommer att möjliggöra snabba och hållbara resor till och från Hyllie station. Hållplatsläget norr om Almviksvägen kommer att trafikeras av MEX10 och linje 6.





Figur 9 Förslag Hyllie boulevard parallellt med Skrivaregatan.



Figur 10 Förslag Hyllie boulevard norr om Almviksvägen.

Följande planeras:

- Korsningen Hyllie boulevard och Hyllie stationsväg:
  - Signalreglerad trevägskorsning.
- Hyllie boulevard, mellan Hyllie stationsväg och Hyllie allé:
  - Två MEX-anpassade och sidoförlagda hållplatslägen.
  - Sidoförlagda busskörfält i vardera riktningen.

- Hyllie boulevard, mellan Hyllie allé och Skrivaregatan:
  - Växtbädd och träd på den östra sidan.
- Hyllie boulevard, mellan Skrivaregatan och Almviksvägen:
  - Två upphöjda övergångsställen och cykelöverfarter, vid Skrivaregatan och vid Nålgränd.
  - Enkelriktad cykelbana och gångbana på båda sidor.
  - Två trädrader, en på vardera sida.
  - Fem upphöjda korsningar vid lokalgatorna.
  - Fyra körfält, två för allmän trafik och två sidoförlagda busskörfält.
  - Mittrefug.
  - Två angöringsplatser på den västra sidan.
  - Belysning längs sträckan på båda sidor.
- Korsningen Hyllie boulevard och Almviksvägen:
  - Två MEX-anpassade och sidoförlagda hållplatslägen norr om korsningen.
  - Signalreglerad trevägskorsning.



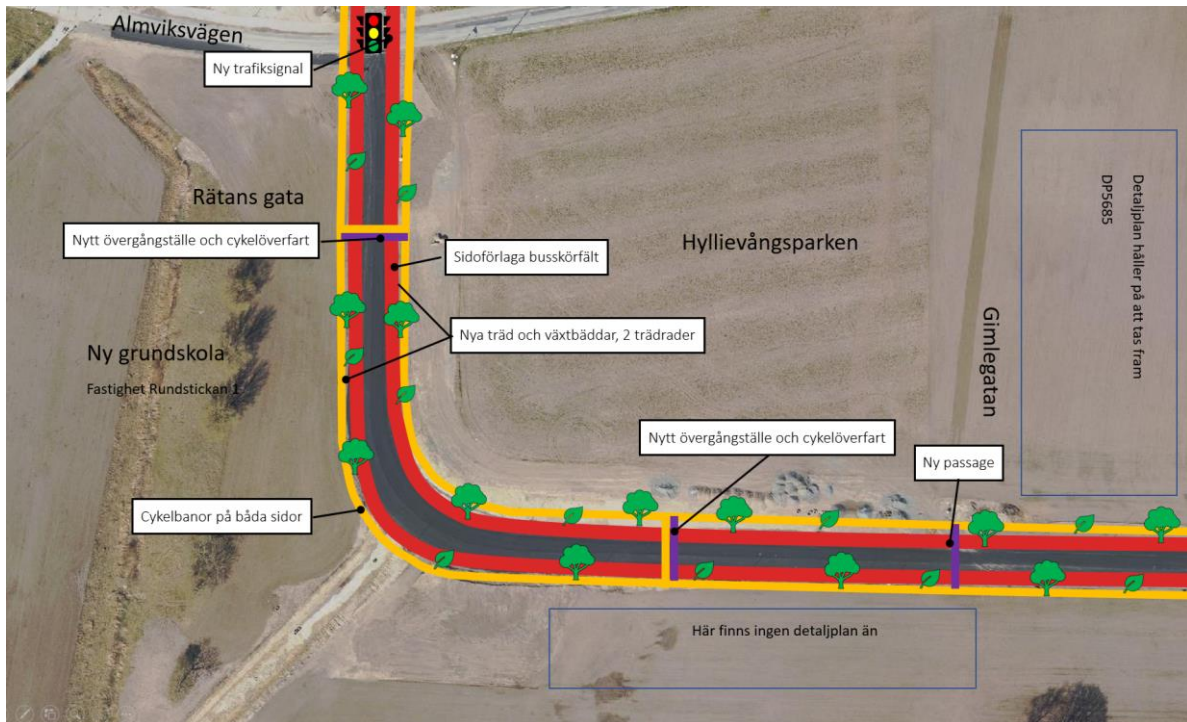
Figur 11 Visualiseringsbild av Hyllie boulevard vid Emporia med utsikt mot stationstorget och kommande trafiksignal. Bild: Ramböll



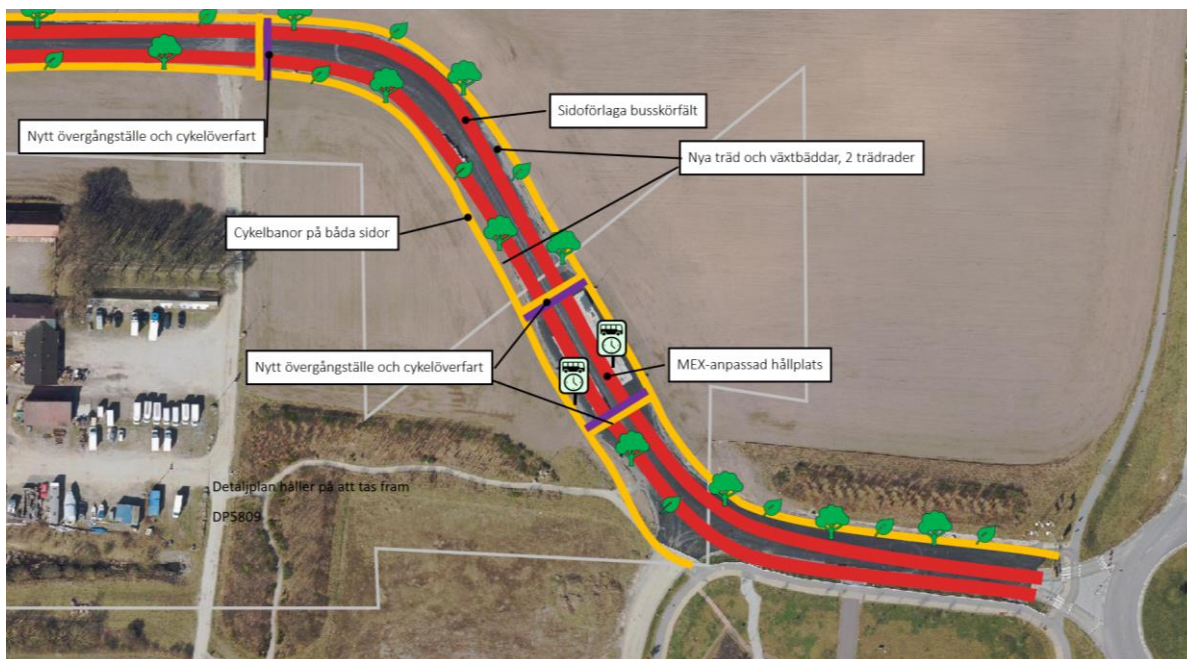
Figur 12 Visualiseringsbild av Hyllie boulevard vid den mex-anpassade hållplatsen norr om Almviksvägen. Bild: Ramböll

### 10.9.1 Almviksvägen – cirkulationsplatsen Hövdingevägen/Pildammsvägen

I denna del av Hyllie boulevard pågår detaljplanearbete och framtagande av planprogram. I dagsläget består denna del av Hyllie av en bygggata och jordbruksmark. Här planeras en bred refug för att minska barriäreffekter och öka trafiksäkerheten för personer som ska ta sig över boulevarden. Strukturer för framtiden håller på att sättas. Söder om Rätans gata finns en detaljplan antagen för grundskola och här kommer ett högstadium att etableras. Anslutande lokalgator söder om Hyllie boulevard har i dagsläget inga namn och det finns en del osäkerheter kring hur stadsdelen kommer att utvecklas. Således agerar förstudien underlagsmaterial till kommande detaljplaner längs denna delsträcka.



Figur 13 Förslag Hyllie boulevard, delsträcka Rätans väg och söder om Hyllievångsparken.



Figur 14 Förslag Hyllie boulevard strax innan cirkulationsplatsen Hövdingevägen/Pildammsvägen.

Följande planeras:

- Hyllie boulevard, mellan Almviksvägen och cirkulationsplatsen Hövdingevägen/Pildammsvägen:
  - Sex upphöjda övergångsställen och cykelöverfarter.
  - Enkelriktade cykelbanor och gångbanor på båda sidor.

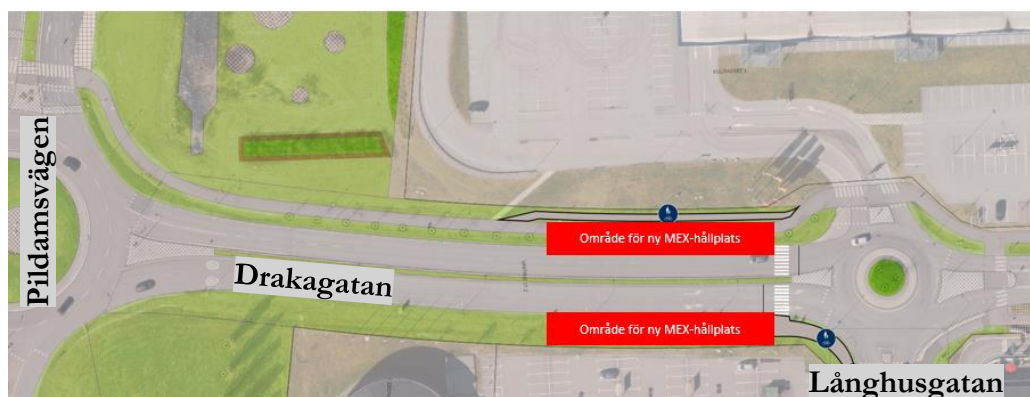
- Två trädrader, en på vardera sida, fram till MEX-hållplatsen i den östra delen, där det blir en trädrad fram till cirkulationsplatsen.
- Tio upphöjda korsningar vid lokalgatorna.
- Fyra körfält, två för allmän trafik och två sidoförlagda busskörfält.
- Mittrefug på del av sträckan.
- Två MEX-anpassade och sidoförlagda hållplatslägen i den östra delen.
- Belysning längs sträckan på båda sidor.



Figur 15 Visualiseringsbild av Hyllie boulevard. Till vänster syns Hyllievångsparkens södra del. Bild: Ramböll

### Cirkulationsplatsen Hövdingevägen/Pildammsvägen till Svågertorps tågstation

Svågertorp är ett handelsområde och linje 10 binder ihop området med resten av Malmö. Sedan trafikstart av linje 10 har nya behov framkommit, bland annat håller Ikea på att expandera, detaljplanearbete är igång. På Drakagata planeras två nya hållplatslägen för att skapa bättre tillgänglighet till Ikea och resten av handelsområdet Svågertorp.



Figur 16 Planerade hållplatslägen på Drakagatan.

### 3.6 Potentiella föroreningar

Det aktuella projektet sträcker sig genom ett område som tidigare varit jordbruksmark och exploaterats genom totalt 12 detaljplaner. I samband med arbetet avseende av detaljplanerna har markmiljö undersökts översiktligt med utgångspunkt i markens lämplighet.

Generellt är markmiljön lämplig för känslig markanvändning (bostäder och skola). Inom enstaka områden i tidigare detaljplaner för Hyllie-området har kadmium och DDT påvisats i halter över riktvärdet för känslig markanvändning.

Mot bakgrund av detta bedöms risken för potentiella markföroreningar som låg. Provtagning av massorna kan bli aktuellt som underlag till masshanteringen och då analyseras med avseende på PAH-16, metaller och screeninganalys för bekämpningsmedel.

### 3.7 Osäkerhet och risker

Risker kopplade till genomförande handlar om:

- Fortsatta processen är känslig avseende tid då det i projekt likt dessa alltid finns risk för att oförutsedda faktorer uppdragas; såsom överklaganden i upphandlingsprocessen.
- Långa handläggningstider och risk för avslag av dispensansökningar för biotopskydd av allé behöver göras hos Länsstyrelsen.
- Exploateringsprojekt och detaljplanearbete drar ut på tiden vilket försenar åtgärderna på Hyllie boulevard.
- Delar av Hyllie Boulevard och Arenagatan i anslutning till Hyllie stationstorg ligger på en konstruktion (Citytunneln). Detta kan påverka möjligheten att flytta väderskydd eller att placera nya träd inom det området.

## 4. Tidplan

Händelse	Tidpunkt
<b>BG2 Godkännande i styrgrupp att gå upp med objektsgodkännande till TN</b>	<b>Mars 2023</b>
Projektering, utförs etappvis	November 2023 – nov 2026
Entreprenad, utförs etappvis	Januari 2025 – december 2028
<b>BG3 Godkännande i styrgrupp att gå upp med slutrapport för projektfasen</b>	<b>Oktober 2029</b>
Garantifas	2025-2030

## 5. Ekonomi

Utbyggnaden av Hyllie har pågått under många års tid i exploateringskategorin och många objektsgodkännanden har beslutats av nämnden. För vissa av dessa objektsgodkännanden ingår även en budget för färdigställande av delar av Hyllie Boulevard. Detta objektsgodkännande tar ett helhetsgrepp och omfattar färdigställandet av samtliga icke färdigställda delar av Boulevarden vilket kommer att belasta kategori Storstadspaketet infrastruktur. För tidigare beslutade objektsgodkännanden inom kategori Exploatering som innefattat färdigställande kommer en positiv avvikelse redovisas inom respektive slutrapport.

## 5.1 Projektkalkyl

Den totala investering för detta objektsgodkännande uppgår till 218 mnkr medan de bedömda inkomsterna för kollektivtrafik och cykel genom statlig medfinansiering enligt ramavtal 8 i Sverigeförhandlingen, uppgår till 106 mnkr, vilket ger ett netto om -112 mnkr.

Driftskonsekvenserna beräknas till 18mnkr brutto och 10 mnkr netto.

Projektkalkyl Investering - allmän plats	Tkr
Investeringsbidrag	106 000
<b>Summa inkomster</b>	<b>106 000</b>
Entreprenad	-143 500
Hantering av massor över MKM	-4 300
Projektering	-11 500
Förprojektering	-1 600
Byggledning	-8 600
Utredningar	-1 000
Rivning av byggnad / konstruktion	
Plankostnad	
Kreditivränta	
Intern tid	-11 500
Oförutsett	-36 000
<b>Summa utgifter</b>	<b>-218 000</b>

### 5.1.1 Utgifter

Den totala utgiften för detta objektsgodkännande beräknas till 218 mnkr. Största utgiften i objektsgodkännandet är entreprenad som är beräknad till 143,5 mnkr. De upparbetade investeringsutgifterna till och med februari 2023 är 11,1 mnkr och består av utredningar och interntid.

Utgifterna är fördelade på kollektivtrafiks- och cykelåtgärder. Enligt gjord bedömning utgör kollektivtrafikåtgärder 94 % av den totala utgiften och cykelåtgärder 6 %. Kollektivtrafikåtgärder utgör därmed 205 mnkr och resterande 13 mnkr är cykelåtgärder.

Kostnaden för hantering av förorenade massor över MKM (Mindre känslig Markanvändning) bedöms uppgå till 4,3 mnkr. Avsättning för denna kostnad kommer att göras i samband med att beslut om detta objektsgodkännande är taget, avsättningen innebär en negativ resultatpåverkan.

Utgifterna är bedömda i prisläge jan 2023.

### 5.1.2 Inkomster

Den totala inkomsten i objektsgodkännandet uppgår till 106 mnkr, där inkomsterna för cykel utgör 3 mnkr och inkomsterna för kollektivtrafikåtgärder är beräknade till 103 mnkr.

Inkomsterna är beräknade på 50% på statlig medfinansiering för kollektivtrafikåtgärder och 25 % statlig medfinansiering för cykelåtgärder enligt Ramavtal 8 Storstadspaketet.

## 5.2 Likviditet

Likviditetsbehov Tkr

År	Inbetalningar	Utbetalningar	Summa
2022	530	-11 100	<b>-10 570</b>
2023	3 000	-6 000	<b>-3 000</b>
2024	10 000	-24 400	<b>-14 400</b>
2025	16 000	-35 700	<b>-19 700</b>
2026	18 000	-40 200	<b>-22 200</b>
2027	20 000	-45 300	<b>-25 300</b>
2028	22 000	-45 300	<b>-23 300</b>
2029	3 470	-10 000	<b>-6 530</b>
2035	13 000	0	<b>13 000</b>

## 5.3 Driftkonsekvenser

Driftkonsekvenser Tkr

År	<i>Allmän platsmark</i>		<i>Kvartersmark</i>		Netto
	Intäkt	Kostnad	Intäkt	Kostnad	
2027	8 000	-18 000			<b>-10 000</b>
					0
					0
					0
					0
					0
<b>Summa</b>	<b>8 000</b>	<b>-18 000</b>	<b>0</b>	<b>0</b>	<b>-10 000</b>

Totala driftskostnader (drift, underhåll, kapital) beräknas uppgå till 18 mnkr brutto och 10 mnkr netto för fastighets- och gatukontoret. Vid beräkning av kapitalkostnaden har internräntesats på 2,5% använts, avskrivningstiden är beräknad på 20 år. Drift och underhåll beräknas totalt till 2,1 mnkr.

## 5.4 Budgetavstämning

Projektets bedömda utgifter finns med i den av fastighets- och gatukontorets planerade ekonomiska plan.