



Stadskontoret  
ekonomiavdelningen  
2021-02-19

# FINANSRAPPORT

## DECEMBER 2020

### **INNEHÅLL**

Räntebärande nettoskuld  
Reviderad likviditetsprognos  
Likviditet, lån och kreditlöften  
Räntenetto  
Riskavstämning mot finanspolicy  
Delegationsrapport  
Avvikelseberättelser

## RÄNTEBÄRANDE NETTOSKULD /-FORDRAN, 2020-12-31, mnkr

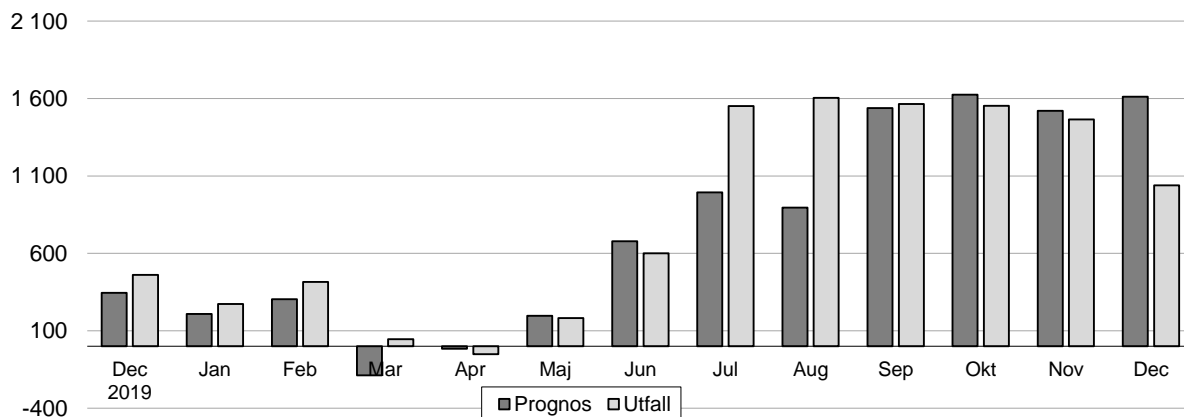
|  | Prognos<br>upprättad<br>i augusti | Utfall         | Avvikelse   | Förändring från<br>föregående<br>tertialet |
|--|-----------------------------------|----------------|-------------|--|
| <b>LIKVIDITET</b>  |                                   |                |             |  |
| Likviditet inkl skattekonto  | 1 631                             | 1 830          | 200         | -262                                       |
| - varav kort inlåning från koncernbolag (-)<br>resp. kort utlåning till koncernbolag (+) | 143                               | -104           | -246        | 60   |
| <b>Kommunens likvida medel</b>   | <b>1 774</b>                      | <b>1 727</b>   | <b>-47</b>  | <b>-202</b>                                |
| <b>UTLÅNING</b>  |                                   |                |             |  |
| Lång utlåning inom koncernen   | 13 257                            | 13 191         | -66         | 177  |
| Kort utlåning till koncernbolag m fl   |                                   |                |             |  |
| Övrig lång utlåning  | 221                               | 221            | 0           | 0  |
| <b>Summa utlåning</b>  | <b>13 477</b>                     | <b>13 412</b>  | <b>-65</b>  | <b>176</b>                                 |
| <b>RÄNTEBÄRANDE SKULDER</b>  |                                   |                |             |  |
| Certifikatupplåning  |                                   | -1 676         |             | -57  |
| Obligationsupplåning   |                                   | -10 424        |             | -309                                       |
| Övrig upplåning  |                                   | -2 000         |             | -175                                       |
| <b>Summa skulder</b>   | <b>-13 640</b>                    | <b>-14 100</b> | <b>-461</b> | <b>-541</b>                                |
| <b>NETTOFORDRAN</b>  | <b>1 611</b>                      | <b>1 039</b>   | <b>-573</b> | <b>-566</b>                                |
| <b>Pensionsavsättning</b>  | <b>-2 319</b>                     | <b>-2 338</b>  | <b>-19</b>  | <b>-32</b>                                 |
| <b>RÄNTEBÄRANDE NETTOSKULD</b>   | <b>-708</b>                       | <b>-1 299</b>  | <b>-592</b> | <b>-598</b>                                |

Nettolån/-fordran, respektive räntebärande nettoskuld, avser nettot av kommunens räntebärande tillgångar och skulder, den siste i månaden. Dessa begrepp, till skillnad mot kommunens resultat, är inte föremål för periodiseringar. Detta innebär att såväl förseningar som tidigareläggningar av in- och utbetalningar eller förskjutningar i betalningsplaner och dylikt direkt visar sig i nettoskuldennettolånen/-tillgången. I detta sammanhang kan en avvikelse under ca +/- 100 Mkr anses som normal. Månadens avvikelse om -573 mnkr beror huvudsakligen på utebliven utdelning från MKB, stängning av ränteswapar där man tog en engångskostnad 2020 för att få lägre räntekostnader framöver samt ökade driftskostnader på förvaltningarna. De ökade driftskostnaderna under det tredje tertialet beror huvudsakligen på att man väntade till slutet av året med att göra vissa inköp för att säkerställa att budgeten inte skulle överskridas.

Specifikation nettolån/-fordran framgår av bilaga 2

Den räntebärande nettoskulden har minskat med 401 Mkr sedan årsskiftet och uppgår per den siste december till -1 299 Mkr.

### NETTOSKULD / -FORDRAN 2020, Mkr



## LIKVIDITET, LÅN OCH KREDITLÖFTEN

Internbankens låneskuld har under perioden januari-december ökat med sammanlagt 1033 Mkr.

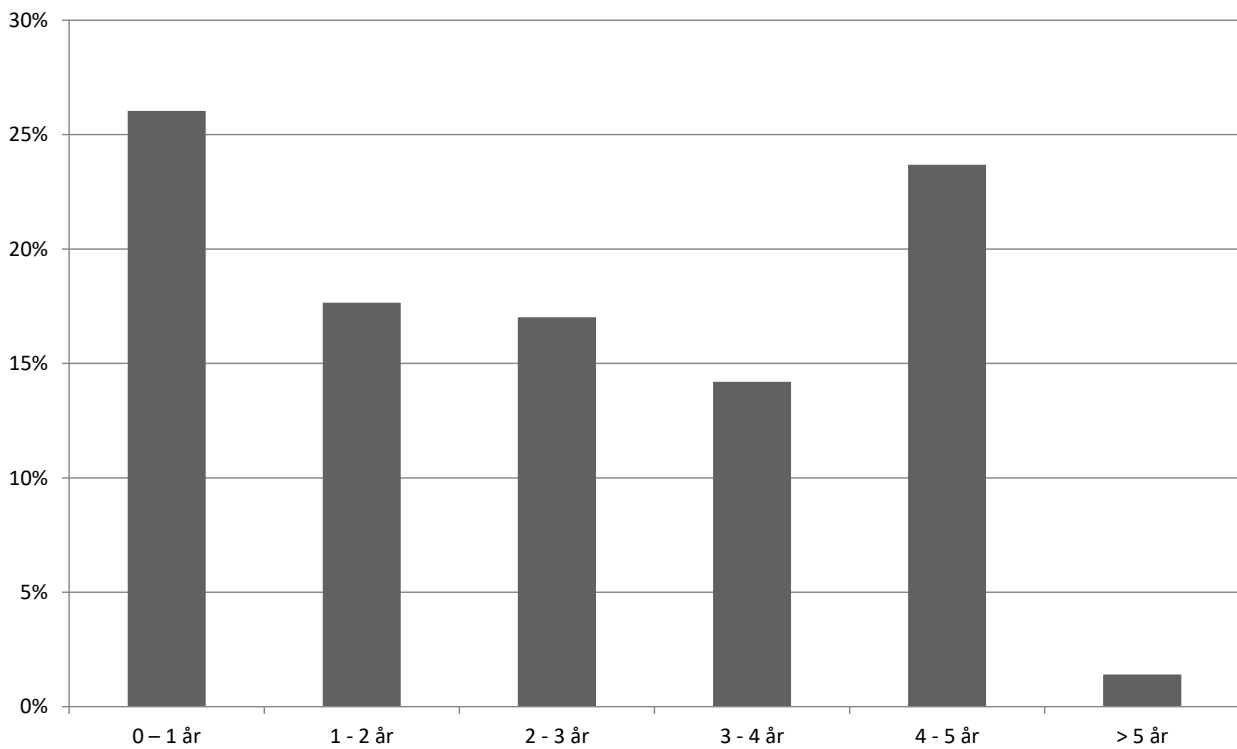
Den totala likviditeten, inklusive eventuella placeringar och förvaltd likviditet för bolag, uppgick till 1 830 Mkr den siste december. Likviditeten var placerad i kontotillgodohavanden enligt bilaga 3.

Utöver kassalikviditet har kommunen ej utnyttjade kreditlöften och checkkrediter om 8 175 Mkr

Specifikation av Internbankens likviditetsreserv framgår av bilaga 1

Internbankens upplåning förfaller enligt nedanstående diagram.

### Förfallostruktur, lån



## RÄNTENETTO (januari-december), mnkr

| <b>(preliminär)</b>            | <b>Budget</b> | <b>Utfall</b> | <b>Avvikelse</b> |
|--------------------------------|---------------|---------------|------------------|
| Ränteintäkter                  |               |               |                  |
| -Placeringar och likvida medel | 3,0           | 7,7           | +4,7             |
| -Utlåning                      | 192,0         | 138,8         | -53,2            |
| Räntekostnader                 | -118,1        | -203,3        | -85,2            |
| Ränta pensionsskuld            | -58,8         | -59,8         | -1,0             |
| <b>Summa räntenetto</b>        | <b>18,1</b>   | <b>-116,6</b> | <b>-134,7</b>    |

Avvikelsen beror huvudsakligen på kostnaden för stängning av swappar, vilken uppgick till 124 mnkr.

## RISKA VSTÄMNING / AVVIKELSERAPPORT

Avstämning mot finanspolicyns riskmandat framgår av bilaga 1.  
Ingen avvikelse mot policyn förekommer.

## DELEGATIONSRAPPORT

Internbanken har under perioden fattat delegationsbeslut enligt redovisning i bilaga 4

Stadskontoret ekonomiavdelning

Claes Ramel  
Finanschef

Bilaga 1

## RISKAVSTÄMNING MOT FINANSPOLICY

### Likviditetsreserv

I likviditetsreserven räknas in obundna bankmedel, marknadsvärdet på placeringar som kan frigöras på två bankdagar, checkkrediter, utnyttjade kreditlöften och framtida positiva netton av kassaflöden inom två bankdagar

| Tillgänglig likviditet, mnkr                            | Faktiska värden | Gräns i policy |
|---|-----------------|----------------|
| Kassa och bankmedel                                     | 1 802           | > 500 mnkr     |
| Placeringar   | 29              |                |
| Outnyttjade kreditlöften                                | 3 000           |                |
| Möjligt belopp att avropa, EIB                          | 1 600           |                |
| Möjligt belopp att avropa, CEB                          | 600             |                |
| Möjligt belopp att avropa, NIB                          | 825             |                |
| Checkkredit Swedbank                                    | 750             |                |
| Checkkredit Nordea                                      | 1 000           |                |
| Checkkredit Handelsbanken                               | 100             |                |
| Checkkredit DNB   | 100             |                |
| Checkkredit Danske Bank                                 | 100             |                |
| Checkkredit SEB   | 100             |                |
| <b>Summa tillgänglig likviditet</b>                     | <b>10 005</b>   |                |
| Skulder med förfall inom 12 månader                     | -3 693          |                |
| 50 % av kommunens nyupplåningsbehov kommande 12 månader | -363            |                |
| 50 % av bolagens nyupplåningsbehov kommande 12 månader  | -663            |                |
| <b>Summa</b>  | <b>5 287</b>    |                |

### Kapitalbindningsstrategi för upplåning

|                                  | Utfall | Gräns i policy |
|----------------------------------|--------|----------------|
| Genomsnittlig återstående löptid | 2,6 år | 2 - 4 år       |

I syfte att minska finansieringsrisken skall löptiderna för låneförfall spridas över tiden med en maximal andel låneförfall om 40 % av den externa låneskulden per 12-månadersperiod. För perioden 0- 12 månader ska likviditetsreserven överstiga förfallande skulder

| Förfallostruktur lån  | 0 – 1 år | 1 - 2 år | 2 - 3 år | 3 - 4 år | 4 - 5 år | > 5 år       |
|-----------------------|----------|----------|----------|----------|----------|--------------|
| Maximal andel förfall | 40%      | 40%      | 40%      | 40%      | 40%      | 40% (per år) |
| Utfall, mnkr          | -3 693   | -2 503   | -2 413   | -2 013   | -3 359   | -200         |
| Utfall                | 26%      | 18%      | 17%      | 14%      | 24%      | 1%           |

## Bilaga 1 (forts)

### Ränterisk

Med stadens ränterisk menas risken för att en snabb förändring av marknadsräntorna påverkar stadens finansnetto negativt. Ränteriskhantering ska syfta till att undvika stora och snabba genomslag i finansnettot.

Ränterisk för staden uppstår i samband med upp- och utlåning, vid placeringar och då man använder sig av räntederivat, såväl mot extern motpart som inom koncernen. Hantering av ränteriskerna ska delas upp i en strategi för placeringar och en strategi för stadens upp- och utlåning samt tillhörande derivat

| Räntebindning Malmö stad            | 0 - 1 år | 1 - 2 år | 2 - 3 år | 3 - 4 år | 4 - 5 år | > 5 år       | Netto-summa |
|-------------------------------------|----------|----------|----------|----------|----------|--------------|-------------|
| Maximal andel förfall enligt policy | *        | 40%      | 40%      | 40%      | 40%      | 40% (per år) | N/A         |
| Utfall, mnkr                        | 642      | 517      | 38       | -917     | -298     | -279         | <b>-297</b> |
| Utfall                              | -217%    | -174%    | -13%     | 309%     | 100%     | 94%          | 100%        |

\* För perioden 0-1 år gäller att nettoränterisken inte får överstiga 20 Mkr (månadens utfall: 5,3 Mkr), enligt nedanstående tabell. Ovanstående tabell gäller endast då nettot av kommunens upp- och utlåning överstiger +/- 1.000 Mkr, vilket inte är fallet denna månad, då nettot uppgår till -297 Mkr

|                               | Genomsnittligt återstående räntelöptid, år (duration) | Ränterisk (12 mån) vid 1 %-enhets ränteförändring | Gränsvärde i policy |
|-------------------------------|---|---|---------------------|
| Placeringar och utlåning      | 3,1   | +/- 27,5 mnkr                                     |                     |
| Låneskuld exkl Hedge          | 3,1   | +/- 30,4 mnkr                                     |                     |
| Netto Malmö stad, inkl. Hedge | 3,7   | +/- 5,3 mnkr                                      | +/- 20 mnkr         |
| Netto koncernen               | 3,7   | +/- 28,7 mnkr                                     | +/- 50 mnkr         |

*Kommentar: Sedan årsskiftet har kommunens nettoränterisk minskat med 4,0 mnkr till 5,3 mnkr.*

### Räntederivat

| Motpart                         | Rating | Volym, mnkr | Marknadsvärde, mnkr | Gränsvärde enligt policy |
|---------------------------------|--------|-------------|---------------------|--------------------------|
| <b>Externa motparter</b>        |        |             |                     |                          |
| Swedbank                        | A+     | 409         | -3                  | <+100                    |
| SEB                             | A+     | 2 116       | -9                  | <+100                    |
| DNB                             | AA-    | 113         | -14                 | <+200                    |
| Handelsbanken                   | AA-    | 200         | 4                   | <+200                    |
| Goldman Sachs                   | A+     | 80          | -6                  | <+100                    |
| Nordea                          | AA-    | 1 670       | -20                 | <+200                    |
| Danske Bank                     | A      | 2 201       | 12                  | <+100                    |
| Summa                           |        | 6 790       | -36                 |                          |
| <b>Koncerninterna motparter</b> |        |             |                     |                          |
| MKB Fastighets AB               |        | 4 665       | 130                 |                          |

*Samtliga derivat utgör ränte- och/eller valutasäkring för underliggande lån. Kommunen har dock ingått swapaffärer om 400 mnkr för Malmö Live. Härutöver har kommunen även swappar med MKB som motpart*

### Valutarisk

Kommunen har lån i utländsk valuta, som dock, via swappar, omvandlats till skuld i svenska kronor. Således har kommunen ingen valutarisk

### ETIK

Placeringarna av kommunens likvida medel sker genom kontoinlåning och uppfyller finanspolicyns etiska regler.

### AVVIKELSERAPPORTERING

Inga avvikelser mot finanspolicyn förekommer

## Bilaga 2

## SPECIFIKATION AV NETTOLÅN / -FORDRAN

|   | Prognos        | Utfall         | Avvikelse   | Förändring från föregående kvartal |
|---|----------------|----------------|-------------|------------------------------------|
| <b>LIKVIDITET, Mkr</b>                  |                |                |             |                                    |
| Likviditet exkl skattekonto             | 1 631          | 1 802          | 171         | 1 044                              |
| Skattekonto                             |                | 29             | 29          | 2                                  |
| - varav nettoinlåning från koncernbolag | -143           | 104            | 246         | 181                                |
| <i>MKB</i>                              |                | 268            |             |                                    |
| <i>Malmö Stadshus AB</i>                |                | -472           |             |                                    |
| <i>P-Malmö</i>                          |                | 55             |             |                                    |
| <i>VA Syd</i>                           |                | 153            |             |                                    |
| <i>Malmö Leasing AB</i>                 |                | 5              |             |                                    |
| <i>Parkeringsövervakning i Malmö AB</i> |                | 14             |             |                                    |
| <i>SSSV</i>                             |                | 0              |             |                                    |
| <i>Malmö Live (MSO)</i>                 |                | 19             |             |                                    |
| <i>Malmö Stadsteater</i>                |                | 19             |             |                                    |
| <i>Boplatz Syd</i>                      |                | 19             |             |                                    |
| <i>Södertorpsgården</i>                 |                | 1              |             |                                    |
| <i>Schyts donation</i>                  |                | 1              |             |                                    |
| <i>Kockum Fritid</i>                    |                | 9              |             |                                    |
| <i>Räddningstjänsten Syd</i>            |                | 12             |             |                                    |
| <b>Kommunens likvida medel</b>          | <b>1 774</b>   | <b>1 727</b>   | <b>-47</b>  | <b>865</b>                         |
| <b>UTLÅNING, Mkr</b>                    |                |                |             |                                    |
| Lång utlåning inom koncernen            | 13 257         | 13 191         | -66         | 177                                |
| <i>MKB</i>                              |                | 10 214         |             |                                    |
| <i>P-Malmö</i>                          |                | 429            |             |                                    |
| <i>VA Syd</i>                           |                | 2 318          |             |                                    |
| <i>Malmö Live Konserthus AB</i>         |                | 7              |             |                                    |
| <i>Malmö Leasing AB</i>                 |                | 223            |             |                                    |
| Övrig lång utlåning                     | 221            | 221            | 0           | 0                                  |
| <b>Summa utlåning</b>                   | <b>13 477</b>  | <b>13 412</b>  | <b>-65</b>  | <b>176</b>                         |
| <b>LÅNESKULD, Mkr</b>                   |                |                |             |                                    |
| Certifikatlån                           |                | -1 676         |             | -57                                |
| Obligationslån                          |                | -10 424        |             | -309                               |
| Övrig upplåning                         |                | -2 000         |             | -175                               |
| <b>Summa upplåning</b>                  | <b>-13 640</b> | <b>-14 100</b> | <b>-461</b> | <b>-541</b>                        |

## Bilaga 3

## SPECIFIKATION PLACERINGAR PER KATEGORI 2020-12-31

| EMITTENTKATEGORI   | BEGRÄNSNINGAR ENL POLICY                 |                          | VÄRDEPAPPER / EMITTENT          | Belopp, kr           |
|--|--|--------------------------|---------------------------------|----------------------|
|  | Beloppsgräns                             | Löptid                   |                                 |                      |
| <b>Staten</b>  | Ingen                                    | Ingen                    | Fordran på staten (Skattekonto) | 28 794 959           |
|  |  |                          | <b>Delsumma</b>                 | <b>28 794 959</b>    |
| <b>Svenska kommuner, lands-<br/>ting och regioner, samt<br/>Kommuninvest</b>   | 400 Mkr / emittent<br>200 Mkr / emittent | 12 månader<br>60 månader |                                 |                      |
|  |  |                          | <b>Delsumma</b>                 | <b>0</b>             |
| <b>Helägda statliga bolag</b>  | 100 Mkr / bolag                          | 60 månader               |                                 |                      |
|  |  |                          | <b>Delsumma</b>                 | <b>0</b>             |
|  |  |                          | Valutakonto Swedbank            | 3 997 801            |
|  |  |                          | Banksaldo Swedbank              | 40 921 412           |
|  |  |                          | Banksaldo Danske Bank           | 492 909 748          |
|  |  |                          | Banksaldo Handelsbanken         | 4 338 350            |
| <b>Nordea, S E B, Swedbank,<br/>Handelsbanken, Danske bank,<br/>SBAB och DNB bank samt av dessa<br/>banker helägda bostadsinstitut</b> | 1 000 Mkr / bank                         | 12 månader               | Banksaldo SEB                   | 2 875 077            |
|  |  |                          | Banksaldo Nordea                | 107 754 411          |
|  |  |                          | Banksaldo DNB Bank              | 998 685 067          |
|  |  |                          | Banksaldo SBAB                  | 150 155 568          |
|  |  |                          | <b>Delsumma</b>                 | <b>1 801 637 434</b> |
| <b>Övriga banker</b>   | 200 Mkr / bank                           | 12 månader               |                                 |                      |
|  |  |                          | <b>Delsumma</b>                 | <b>0</b>             |
| <b>Försäkringsinstitut</b>   | 100 Mkr / bolag                          | 12 månader               |                                 |                      |
|  |  |                          | <b>Delsumma</b>                 | <b>0</b>             |
| <b>Företag</b>   | 100 Mkr / bolag                          | 3 månader                |                                 |                      |
|  |  |                          | <b>Delsumma</b>                 | <b>0</b>             |
| <b>Svenska säkerställda bostads-<br/>obligationer</b>  | 200 Mkr / emittent                       | 60 månader               |                                 |                      |
|  |  |                          | <b>Delsumma</b>                 | <b>0</b>             |
| <b>Helägda dotterbolags<br/>marknadsprogram</b>  | Inom KF beslutad<br>utlåningsram         | 120 månader              |                                 |                      |
|  |  |                          | <b>Delsumma</b>                 | <b>0</b>             |
|  |  |                          | <b>TOTALT</b>                   | <b>1 830 432 393</b> |



Bilaga 4

DELEGATIONSBESLUT 2020-09-01 -- 2020-12-31

AFFÄRER

| Löpnnummer                    | Affärsdatum | Slutförfallsdatum | Affärstyp             | Valuta | Belopp, valuta | Placerat (-) / lånat (+) |             | Motoart                            |
|-------------------------------|-------------|-------------------|-----------------------|--------|----------------|--------------------------|-------------|------------------------------------|
|                               |             |                   |                       |        |                | belopp, SEK              | Räntesats % |                                    |
| 100905                        | 2020-11-12  | 2021-03-16        | Certifikatlån         | SEK    | 200 109 393    | 200 109 393              | -0,164      | DNB NOR Bank Norge, filial Sverige |
| 100904                        | 2020-11-12  | 2021-03-16        | Certifikatlån         | SEK    | 100 054 029    | 100 054 029              | -0,162      | Swedbank                           |
| 100903                        | 2020-11-12  | 2021-03-16        | Certifikatlån         | SEK    | 100 056 031    | 100 056 031              | -0,168      | Swedbank                           |
| 100907                        | 2020-11-18  | 2021-03-22        | Certifikatlån         | SEK    | 100 052 555    | 100 052 555              | -0,155      | DNB NOR Bank Norge, filial Sverige |
| 100906                        | 2020-11-18  | 2021-03-22        | Certifikatlån         | SEK    | 50 027 295     | 50 027 295               | -0,161      | Den Danske Bank                    |
| 100911                        | 2020-12-02  | 2021-03-04        | Certifikatlån         | SEK    | 350 153 192    | 350 153 192              | -0,175      | Svenska Handelsbanken              |
| TOTALT: Certifikatlån         |             |                   |                       |        |                | 900 452 495              |             |                                    |
| 100902                        | 2020-11-06  | 2021-02-10        | Certifikatlån via ECP | USD    | 49 970 628     | 431 976 094              | 0,230       | Citibank                           |
| 100908                        | 2020-11-18  | 2021-02-25        | Certifikatlån via ECP | USD    | 39 972 863     | 343 737 041              | 0,260       | Citibank                           |
| TOTALT: Certifikatlån via ECP |             |                   |                       |        |                | 775 713 135              |             |                                    |
| 204387                        | 2020-12-11  | 2023-03-15        | Ränteswap             | SEK    | -152 778 867   | -152 141 113             | -0,065      | Den Danske Bank                    |
| 204672                        | 2020-12-11  | 2023-03-15        | Ränteswap             | SEK    | -150 000 000   | -150 000 000             | -0,102      | Den Danske Bank                    |
| 204603                        | 2020-12-11  | 2030-08-20        | Ränteswap             | SEK    | -402 819 222   | -402 369 444             | 0,290       | Den Danske Bank                    |
| 204604                        | 2020-12-11  | 2030-08-20        | Ränteswap             | SEK    | 399 977 222    | 400 000 000              | -0,082      | Den Danske Bank                    |
| 204225                        | 2020-12-11  | 2022-03-21        | Ränteswap             | SEK    | 299 978 750    | 300 000 000              | -0,030      | Den Danske Bank                    |
| 204386                        | 2020-12-11  | 2023-03-15        | Ränteswap             | SEK    | 149 987 867    | 150 000 000              | -0,032      | Den Danske Bank                    |
| 204224                        | 2020-12-11  | 2022-03-21        | Ränteswap             | SEK    | -303 733 750   | -303 206 300             | -0,090      | Den Danske Bank                    |
| 204579                        | 2020-12-11  | 2025-03-03        | Ränteswap             | SEK    | 399 985 200    | 400 000 000              | -0,111      | Den Danske Bank                    |
| 204578                        | 2020-12-11  | 2025-03-03        | Ränteswap             | SEK    | -401 751 200   | -401 433 167             | 0,016       | Den Danske Bank                    |
| 204528                        | 2020-12-11  | 2029-04-03        | Ränteswap             | SEK    | -317 713 317   | -315 904 167             | 0,216       | Den Danske Bank                    |
| 204527                        | 2020-12-11  | 2029-04-03        | Ränteswap             | SEK    | 299 963 317    | 300 000 000              | -0,062      | Den Danske Bank                    |
| 204673                        | 2020-12-11  | 2023-03-15        | Ränteswap             | SEK    | 149 946 760    | 150 000 000              | -0,048      | Den Danske Bank                    |
| 204630                        | 2020-12-11  | 2022-03-21        | Ränteswap             | SEK    | -299 978 750   | -300 000 000             | -0,103      | Den Danske Bank                    |
| 204631                        | 2020-12-11  | 2022-03-21        | Ränteswap             | SEK    | 299 944 000    | 300 000 000              | -0,080      | Den Danske Bank                    |
| 204632                        | 2020-12-11  | 2029-04-03        | Ränteswap             | SEK    | -299 963 317   | -300 000 000             | -0,053      | Den Danske Bank                    |
| 204633                        | 2020-12-11  | 2029-04-03        | Ränteswap             | SEK    | 300 421 050    | 300 000 000              | 0,200       | Den Danske Bank                    |
| 204634                        | 2020-12-11  | 2028-04-03        | Ränteswap             | SEK    | -299 963 317   | -300 000 000             | -0,053      | Den Danske Bank                    |
| 204635                        | 2020-12-11  | 2028-04-03        | Ränteswap             | SEK    | 300 317 100    | 300 000 000              | 0,151       | Den Danske Bank                    |
| 204636                        | 2020-12-11  | 2025-03-03        | Ränteswap             | SEK    | -399 985 200   | -400 000 000             | -0,111      | Den Danske Bank                    |
| 204637                        | 2020-12-11  | 2025-03-03        | Ränteswap             | SEK    | 400 043 867    | 400 000 000              | 0,014       | Den Danske Bank                    |
| 204638                        | 2020-12-11  | 2030-08-20        | Ränteswap             | SEK    | -399 977 222   | -400 000 000             | -0,082      | Den Danske Bank                    |
| 204639                        | 2020-12-11  | 2030-08-20        | Ränteswap             | SEK    | 400 359 056    | 400 000 000              | 0,281       | Den Danske Bank                    |
| 204537                        | 2020-12-11  | 2028-04-03        | Ränteswap             | SEK    | -311 917 317   | -310 551 267             | 0,165       | Den Danske Bank                    |
| 204536                        | 2020-12-11  | 2028-04-03        | Ränteswap             | SEK    | 299 963 317    | 300 000 000              | -0,062      | Den Danske Bank                    |
| 204411                        | 2020-12-14  | 2023-07-31        | Ränteswap             | SEK    | -101 787 920   | -101 711 572             | -0,053      | SE-Banken                          |
| 204414                        | 2020-12-14  | 2024-03-28        | Ränteswap             | SEK    | 199 991 872    | 200 000 000              | -0,019      | SE-Banken                          |
| 204415                        | 2020-12-14  | 2024-03-28        | Ränteswap             | SEK    | -205 387 956   | -205 074 456             | -0,030      | SE-Banken                          |
| 204422                        | 2020-12-14  | 2025-01-27        | Ränteswap             | SEK    | 174 981 158    | 175 000 000              | -0,076      | SE-Banken                          |
| 204573                        | 2020-12-14  | 2023-02-06        | Ränteswap             | SEK    | -402 859 322   | -402 204 122             | -0,068      | SE-Banken                          |
| 204572                        | 2020-12-14  | 2023-02-06        | Ränteswap             | SEK    | 399 964 533    | 400 000 000              | -0,076      | SE-Banken                          |
| 204410                        | 2020-12-14  | 2023-07-31        | Ränteswap             | SEK    | 99 990 861     | 100 000 000              | -0,070      | SE-Banken                          |
| 204648                        | 2020-12-14  | 2023-05-31        | Ränteswap             | SEK    | -200 000 000   | -200 000 000             | -0,107      | SE-Banken                          |
| 204647                        | 2020-12-14  | 2023-02-06        | Ränteswap             | SEK    | -400 000 000   | -400 000 000             | -0,115      | SE-Banken                          |
| 204651                        | 2020-12-14  | 2023-07-31        | Ränteswap             | SEK    | 100 000 000    | 100 000 000              | -0,052      | SE-Banken                          |
| 204652                        | 2020-12-14  | 2024-03-28        | Ränteswap             | SEK    | -200 000 000   | -200 000 000             | -0,096      | SE-Banken                          |
| 204653                        | 2020-12-14  | 2024-03-28        | Ränteswap             | SEK    | 200 000 000    | 200 000 000              | -0,027      | SE-Banken                          |
| 204654                        | 2020-12-14  | 2025-01-27        | Ränteswap             | SEK    | -175 000 000   | -175 000 000             | -0,049      | SE-Banken                          |
| 204655                        | 2020-12-14  | 2025-01-27        | Ränteswap             | SEK    | 175 000 000    | 175 000 000              | 0,012       | SE-Banken                          |
| 204656                        | 2020-12-14  | 2026-01-16        | Ränteswap             | SEK    | -200 000 000   | -200 000 000             | -0,027      | SE-Banken                          |
| 204657                        | 2020-12-14  | 2026-01-16        | Ränteswap             | SEK    | 200 000 000    | 200 000 000              | 0,055       | SE-Banken                          |
| 204658                        | 2020-12-14  | 2026-06-15        | Ränteswap             | SEK    | -200 000 000   | -200 000 000             | -0,101      | SE-Banken                          |
| 204659                        | 2020-12-14  | 2026-06-15        | Ränteswap             | SEK    | 200 000 000    | 200 000 000              | 0,076       | SE-Banken                          |
| 204660                        | 2020-12-14  | 2026-09-23        | Ränteswap             | SEK    | -100 000 000   | -100 000 000             | -0,103      | SE-Banken                          |
| 204661                        | 2020-12-14  | 2026-09-23        | Ränteswap             | SEK    | 100 000 000    | 100 000 000              | 0,091       | SE-Banken                          |
| 204662                        | 2020-12-14  | 2027-05-18        | Ränteswap             | SEK    | -250 000 000   | -250 000 000             | -0,109      | SE-Banken                          |
| 204663                        | 2020-12-14  | 2027-05-18        | Ränteswap             | SEK    | 250 000 000    | 250 000 000              | 0,124       | SE-Banken                          |
| 204431                        | 2020-12-14  | 2026-06-15        | Ränteswap             | SEK    | -210 958 302   | -209 972 858             | 0,071       | SE-Banken                          |
| 204430                        | 2020-12-14  | 2026-06-15        | Ränteswap             | SEK    | 199 998 856    | 200 000 000              | -0,103      | SE-Banken                          |
| 204397                        | 2020-12-14  | 2023-05-31        | Ränteswap             | SEK    | -202 609 276   | -202 190 103             | -0,062      | SE-Banken                          |
| 204396                        | 2020-12-14  | 2023-05-31        | Ränteswap             | SEK    | 199 991 111    | 200 000 000              | -0,100      | SE-Banken                          |
| 204650                        | 2020-12-14  | 2023-07-31        | Ränteswap             | SEK    | -100 000 000   | -100 000 000             | -0,054      | SE-Banken                          |
| 204649                        | 2020-12-14  | 2023-05-31        | Ränteswap             | SEK    | 200 000 000    | 200 000 000              | -0,060      | SE-Banken                          |
| 204293                        | 2020-12-14  | 2026-09-23        | Ränteswap             | SEK    | -103 920 232   | -103 750 197             | 0,086       | SE-Banken                          |
| 204292                        | 2020-12-14  | 2026-09-23        | Ränteswap             | SEK    | 99 992 767     | 100 000 000              | -0,031      | SE-Banken                          |
| 204646                        | 2020-12-14  | 2023-02-06        | Ränteswap             | SEK    | 400 000 000    | 400 000 000              | -0,068      | SE-Banken                          |
| 204434                        | 2020-12-14  | 2027-05-18        | Ränteswap             | SEK    | 249 982 500    | 250 000 000              | -0,090      | SE-Banken                          |
| 204435                        | 2020-12-14  | 2027-05-18        | Ränteswap             | SEK    | -266 537 007   | -266 315 826             | 0,117       | SE-Banken                          |
| 204427                        | 2020-12-14  | 2026-01-16        | Ränteswap             | SEK    | -209 847 760   | -209 518 093             | 0,052       | SE-Banken                          |
| 204423                        | 2020-12-14  | 2025-01-27        | Ränteswap             | SEK    | -185 412 979   | -183 556 022             | 0,009       | SE-Banken                          |
| 204426                        | 2020-12-14  | 2026-01-16        | Ränteswap             | SEK    | 199 979 328    | 200 000 000              | -0,061      | SE-Banken                          |
| 204642                        | 2020-12-15  | 2022-10-03        | Ränteswap             | SEK    | -120 000 000   | -120 000 000             | -0,054      | Swedbank                           |
| 204641                        | 2020-12-15  | 2021-08-12        | Ränteswap             | SEK    | 100 000 000    | 100 000 000              | -0,065      | Swedbank                           |
| 204640                        | 2020-12-15  | 2021-08-12        | Ränteswap             | SEK    | -100 000 000   | -100 000 000             | -0,107      | Swedbank                           |
| 204498                        | 2020-12-15  | 2023-09-05        | Ränteswap             | SEK    | -162 715 000   | -162 465 000             | -0,056      | Swedbank                           |
| 204497                        | 2020-12-15  | 2023-09-05        | Ränteswap             | SEK    | 149 995 875    | 150 000 000              | -0,099      | Swedbank                           |
| 204496                        | 2020-12-15  | 2022-10-03        | Ränteswap             | SEK    | -121 404 750   | -121 275 000             | -0,073      | Swedbank                           |
| 204495                        | 2020-12-15  | 2022-10-03        | Ränteswap             | SEK    | 119 983 280    | 120 000 000              | -0,066      | Swedbank                           |
| 204494                        | 2020-12-15  | 2021-08-12        | Ränteswap             | SEK    | -101 507 208   | -101 002 000             | -0,079      | Swedbank                           |
| 204493                        | 2020-12-15  | 2021-08-12        | Ränteswap             | SEK    | 99 992 806     | 100 000 000              | -0,074      | Swedbank                           |
| 204643                        | 2020-12-15  | 2022-10-03        | Ränteswap             | SEK    | 120 000 000    | 120 000 000              | -0,065      | Swedbank                           |
| 204671                        | 2020-12-15  | 2025-08-29        | Ränteswap             | SEK    | 120 000 000    | 120 000 000              | 0,038       | Nordea                             |
| 204670                        | 2020-12-15  | 2025-08-29        | Ränteswap             | SEK    | -120 000 000   | -120 000 000             | -0,102      | Nordea                             |
| 204669                        | 2020-12-15  | 2023-04-17        | Ränteswap             | SEK    | 200 000 000    | 200 000 000              | -0,065      | Nordea                             |

|                         |            |            |                 |     |              |              |        |                       |
|-------------------------|------------|------------|-----------------|-----|--------------|--------------|--------|-----------------------|
| 204668                  | 2020-12-15 | 2023-04-17 | Ränteswap       | SEK | -200 000 000 | -200 000 000 | -0,029 | Nordea                |
| 204667                  | 2020-12-15 | 2022-06-02 | Ränteswap       | SEK | 100 000 000  | 100 000 000  | -0,090 | Nordea                |
| 204666                  | 2020-12-15 | 2022-06-02 | Ränteswap       | SEK | -100 000 000 | -100 000 000 | -0,101 | Nordea                |
| 204665                  | 2020-12-15 | 2021-02-15 | Ränteswap       | SEK | 150 000 000  | 150 000 000  | -0,111 | Nordea                |
| 204664                  | 2020-12-15 | 2021-02-15 | Ränteswap       | SEK | -150 000 000 | -150 000 000 | -0,104 | Nordea                |
| 204645                  | 2020-12-15 | 2023-09-05 | Ränteswap       | SEK | 150 000 000  | 150 000 000  | -0,045 | Swedbank              |
| 204644                  | 2020-12-15 | 2023-09-05 | Ränteswap       | SEK | -150 000 000 | -150 000 000 | -0,100 | Swedbank              |
| 204462                  | 2020-12-15 | 2021-02-15 | Ränteswap       | SEK | 149 990 313  | 150 000 000  | -0,075 | Nordea                |
| 204463                  | 2020-12-15 | 2021-02-15 | Ränteswap       | SEK | -153 532 438 | -150 584 500 | -0,082 | Nordea                |
| 204466                  | 2020-12-15 | 2022-06-02 | Ränteswap       | SEK | 99 995 542   | 100 000 000  | -0,107 | Nordea                |
| 204467                  | 2020-12-15 | 2022-06-02 | Ränteswap       | SEK | -104 077 071 | -103 009 987 | -0,092 | Nordea                |
| 204470                  | 2020-12-15 | 2023-04-17 | Ränteswap       | SEK | 199 978 989  | 200 000 000  | -0,061 | Nordea                |
| 204471                  | 2020-12-15 | 2023-04-17 | Ränteswap       | SEK | -204 646 387 | -203 682 387 | -0,068 | Nordea                |
| 204474                  | 2020-12-15 | 2025-08-29 | Ränteswap       | SEK | 119 994 333  | 120 000 000  | -0,100 | Nordea                |
| 204475                  | 2020-12-15 | 2025-08-29 | Ränteswap       | SEK | -127 919 671 | -127 437 636 | 0,032  | Nordea                |
| TOTALT: Ränteswap       |            |            |                 |     |              | -124 355 218 |        |                       |
| 300138                  | 2020-11-09 | 2021-02-10 | Spot och Termin | USD | -431 718 860 | -431 718 860 |        | Den Danske Bank       |
| 300139                  | 2020-11-09 | 2020-11-10 | Spot och Termin | USD | 431 976 094  | 431 976 094  |        | Den Danske Bank       |
| 300140                  | 2020-11-18 | 2021-02-25 | Spot och Termin | USD | -343 520 800 | -343 520 800 |        | Svenska Handelsbanken |
| 300141                  | 2020-11-18 | 2020-11-23 | Spot och Termin | USD | 343 737 041  | 343 737 041  |        | Svenska Handelsbanken |
| TOTALT: Spot och Termin |            |            |                 |     |              | 473 475      |        |                       |

**AVTAL**

| Avtalstyp | Motpart | Avtalsdatum | Slutdatum  | Belopp            |
|-----------|---------|-------------|------------|-------------------|
| Lånelöfte | EIB     | 2020-12-09  | 2024-12-09 | 1 600 000 000 SEK |