



Stadskontoret  
ekonomiavdelningen  
2020-02-25

# FINANSRAPPORT

## DECEMBER 2019

### **INNEHÅLL**

Räntebärande nettoskuld  
Reviderad likviditetsprognos  
Likviditet, lån och kreditlöften  
Räntenetto  
Riskavstämning mot finanspolicy  
Delegationsrapport  
Avvikelseberättelser

**RÄNTEBÄRANDE NETTOSKULD /-FORDRAN, 2019-12-31, Mkr**

	Prognos upprättad i augusti	Utfall	Avvikelse	Förändring från föregående tertialet
<b>LIKVIDITET</b>				
Likviditet inkl skattekonto	951	1 072	122	191
- varav kort inlåning från koncernbolag	-91	5	95	159
<b>Kommunens likvida medel</b>	<b>1 041</b>	<b>1 068</b>	<b>26</b>	<b>32</b>
<b>UTLÅNING</b>				
Lång utlåning inom koncernen	12 218	12 168	-49	807
Kort utlåning till koncernbolag m fl				
Övrig lång utlåning	292	292	0	-1
<b>Summa utlåning</b>	<b>12 510</b>	<b>12 461</b>	<b>-49</b>	<b>807</b>
<b>RÄNTEBÄRANDE SKULDER</b>				
Certifikatupplåning		-1 788		-171
Obligationsupplåning		-9 779		-537
Övrig upplåning		-1 500		0
<b>Summa skulder</b>	<b>-13 206</b>	<b>-13 067</b>	<b>139</b>	<b>-709</b>
<b>NETTOFORDRAN</b>	<b>345</b>	<b>461</b>	<b>117</b>	<b>130</b>
<b>Pensionsavsättning</b>	<b>-2 172</b>	<b>-2 162</b>	<b>10</b>	<b>-20</b>
<b>RÄNTEBÄRANDE NETTOSKULD</b>	<b>-1 827</b>	<b>-1 701</b>	<b>127</b>	<b>110</b>

Nettolån/-fordran, respektive räntebärande nettoskuld, avser nettot av kommunens räntebärande tillgångar och skulder, den siste i månaden. Dessa begrepp, till skillnad mot kommunens resultat, är inte föremål för periodiseringar. Detta innebär att såväl förseningar som tidigareläggningar av in- och utbetalningar eller förskjutningar i betalningsplaner och dylikt direkt visar sig i nettoskuldennettolånen/-tillgången. I detta sammanhang kan en avvikelse under ca +/- 100 Mkr anses som normal.

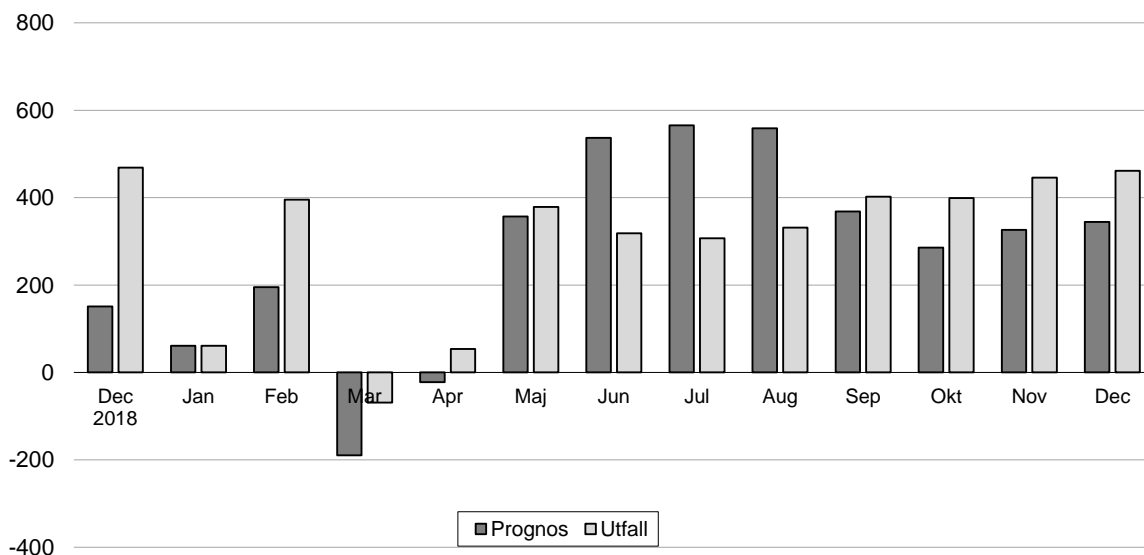
Specifikation nettolån/-fordran framgår av bilaga 2

Den räntebärande nettoskulden har ökat med 189 Mkr sedan årsskiftet och uppgår per den siste december till -1 701 Mkr.

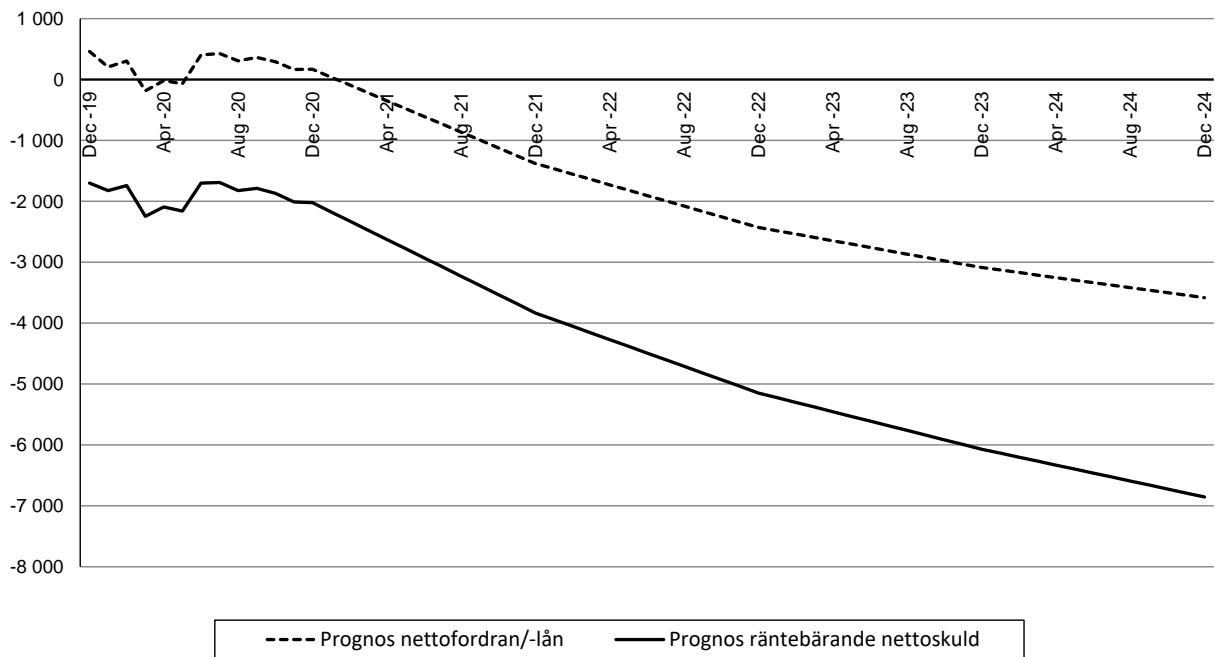
## REVIDERAD LIKVIDITETSPROGNOS

Koncernens likviditetsprognos har uppdaterats för perioden januari 2020 – december 2020.

### NETTOSKULD / -FORDRAN 2019, Mkr



### LÅNGFRISTIG PROGNOS ÖVER RÄNTEBÄRANDE NETTOSKULD, MKR



Ovanstående diagram bygger för 2020 på aktuell likviditetsprognos och för åren 2021 - 2024 på framräkningar baserade på preliminära uppgifter för 2021. Respektive års likviditetsförbrukning är under åren 2021-2024 jämnt fördelad över månaderna.

## LIKVIDITET, LÅN OCH KREDITLÖFTEN

Internbankens låneskuld har under perioden januari-december ökat med sammanlagt 2 235 Mkr.

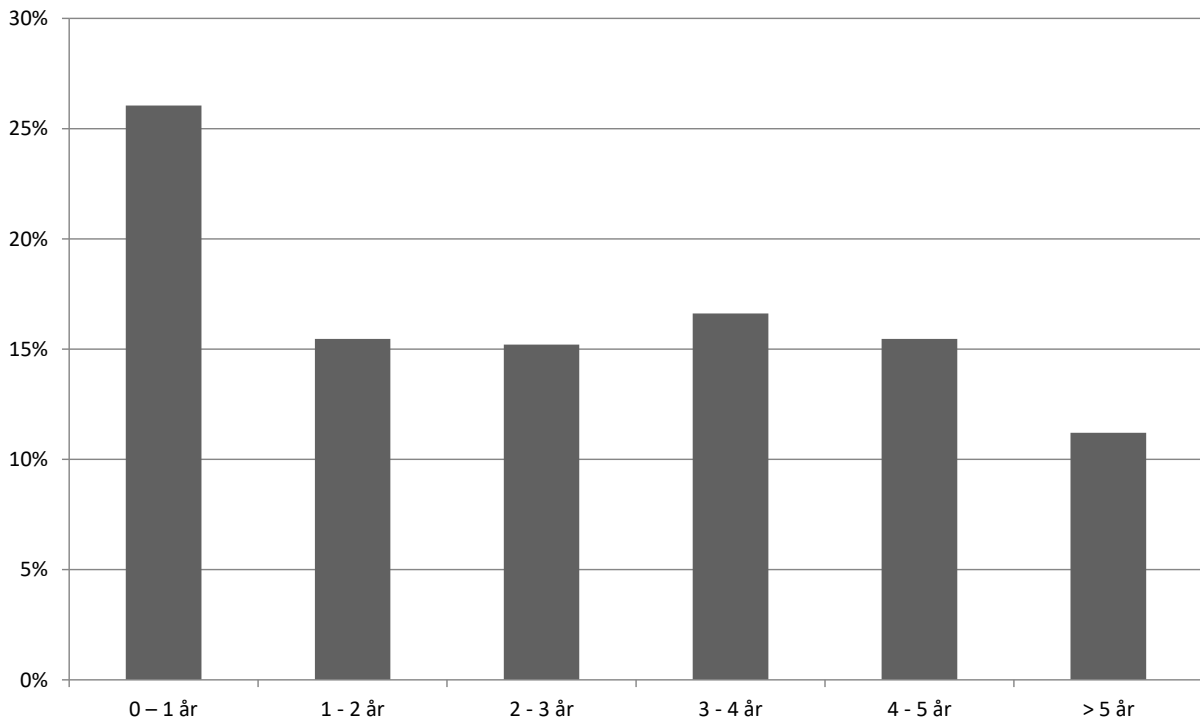
Den totala likviditeten, inklusive eventuella placeringar och förvaltd likviditet för bolag, uppgick till 1 072 Mkr den siste decembe  
Likviditeten var placerad i kontotillgodohavanden enligt bilaga 3.

Utöver kassalikviditet har kommunen ej utnyttjade kreditlöften och checkkrediter om 6 100 Mkr

Specifikation av Internbankens likviditetsreserv framgår av bilaga 1

Internbankens upplåning förfaller enligt nedanstående diagram.

### Förfallostruktur, lån



## RÄNTENETTO (januari-december), Mkr

<b>(preliminär)</b>	<b>Budget</b>	<b>Utfall</b>	<b>Avvikelse</b>
Ränteintäkter			
-Placeringar och likvida medel	3,3	4,0	+0,7
-Utlåning	143,0	128,6	-14,4
Räntekostnader	-93,4	-73,7	+19,7
Ränta pensionsskuld	-68,5	-64,3	+4,2
<b>Summa räntenetto</b>	<b>-15,6</b>	<b>-5,4</b>	<b>+10,2</b>

## RISKA VSTÄMNING / AVVIKELSERAPPORT

Avstämning mot finanspolicyns riskmandat framgår av bilaga 1.

Inga avvikelser förekommer.

## DELEGATIONSRAPPORT

Internbanken har under perioden fattat delegationsbeslut enligt redovisning i bilaga 4

Stadskontoret ekonomiavdelning

Claes Ramel  
Finanschef

## Bilaga 1

### RISKA VSTÄMNING MOT FINANS POLICY

#### Likviditetsreserv

I likviditetsreserven räknas in obundna bankmedel, marknadsvärdet på placeringar som kan frigöras på två bankdagar, checkkrediter, utnyttjade kreditlöften och framtida positiva netton av kassaflöden inom två bankdagar

Tillgänglig likviditet, Mkr	Faktiska värden	Gräns i policy	
Kassa och bankmedel	1 049	> 500 Mkr	
Placeringar	24		
Ej nyttjade back up-faciliteter	3 000		
Möjligt belopp att avropa, EIB	0		
Möjligt belopp att avropa, CEB	1 100		
Checkkredit Swedbank	600		
Checkkredit Nordea	1 000		
Checkkredit Handelsbanken	100		
Checkkredit DNB	100		
Checkkredit Danske Bank	100		
Checkkredit SEB	100		
<b>Summa tillgänglig likviditet</b>	<b>7 172</b>		
Skulder med förfall inom 12 månader	-3 370		> 0 Mkr
50 % av kommunens nyupplåningsbehov kommande 12 månader	-258		
50 % av bolagens nyupplåningsbehov kommande 12 månader	-541		
<b>Summa</b>	<b>3 003</b>		

#### Kapitalbindningsstrategi för upplåning

	Utfall	Gräns i policy
Genomsnittlig återstående löptid	2,8 år	2 - 4 år

I syfte att minska finansieringsrisken skall löptiderna för låneförfall spridas över tiden med en maximal andel låneförfall om 40 % av den externa låneskulden per 12-månadersperiod. För perioden 0- 12 månader ska likviditetsreserven överstiga förfallande skulder

Förfallostruktur lån	0 – 1 år	1 - 2 år	2 - 3 år	3 - 4 år	4 - 5 år	> 5 år
Maximal andel förfall	40%	40%	40%	40%	40%	40% (per år)
Utfall, Mkr	-3 370	-2 000	-1 966	-2 150	-2 000	-1 450
Utfall	26%	15%	15%	17%	15%	11%

## Bilaga 1 (forts)

### Ränterisk

Med stadens ränterisk menas risken för att en snabb förändring av marknadsräntorna påverkar stadens finansnetto negativt. Ränteriskhantering ska syfta till att undvika stora och snabba genomslag i finansnettot.

Ränterisk för staden uppstår i samband med upp- och utlåning, vid placeringar och då man använder sig av räntederivat, såväl mot extern motpart som inom koncernen. Hantering av ränteriskerna ska delas upp i en strategi för placeringar och en strategi för stadens upp- och utlåning samt tillhörande derivat

Räntebindning Malmö stad	0 - 1 år	1 - 2 år	2 - 3 år	3 - 4 år	4 - 5 år	> 5 år	Netto-summa
Maximal andel förfall enligt policy	*	40%	40%	40%	40%	40% (per år)	N/A
Utfall, Mkr	-855	-20	475	396	-959	487	<b>-475</b>
Utfall	180%	4%	-100%	-83%	202%	-103%	100%

\* För perioden 0-1 år gäller att nettoränterisken inte får överstiga 10 Mkr (månadens utfall: 9,3 Mkr), enligt nedanstående tabell. Ovanstående tabell gäller endast då nettot av kommunens upp- och utlåning överstiger +/- 1.000 Mkr, vilket inte är fallet denna månad, då nettot uppgår till -475 Mkr

	Genomsnittligt återstående räntelöptid, år (duration)	Ränterisk (12 mån) vid 1 %-enhets ränteförändring	Gränsvärde i policy
Placeringar och utlåning	3,3	+/- 25,0 Mkr	
Låneskuld exkl Hedge	2,9	+/- 34,4 Mkr	
Netto Malmö stad, inkl. Hedge	3,6	+/- 9,3 Mkr	+/- 10 Mkr
Netto koncernen	3,6	+/- 32,2 Mkr	+/- 50 Mkr

*Kommentar: Sedan årsskiftet har kommunens nettoränterisk ökat med 8,6 Mkr till 9,3 Mkr.*

### Derivat

Motpart	Rating	Volym, Mkr	Marknadsvärde, Mkr	Gränsvärde enligt policy
<b>Externa motparter</b>				
Swedbank	AA-	667	-21	<+200
SEB	A+	1 969	-50	<+100
DNB	AA-	900	-11	<+200
Handelsbanken	AA-	200	2	<+200
Goldman Sachs	A	85	-4	<+100
Nordea	AA-	2 209	-24	<+200
Danske Bank	A	2 175	-15	<+100
Summa		8 204	-123	
<b>Koncerninterna motparter</b>				
MKB Fastighets AB		3 965	105	

*Samtliga derivat utgör ränte- och/eller valutasäkring för underliggande lån. Kommunen har dock ingått swapaffärer om 400 Mkr för Malmö Live. Härutöver har kommunen även swappar med MKB som motpart*

### Valutarisk

Kommunen har lån i utländsk valuta, som dock, via swappar, omvandlats till skuld i svenska kronor. Således har kommunen ingen valutarisk

### ETIK

Placeringarna av kommunens likvida medel sker genom kontoinlåning och uppfyller finanspolicyns etiska regler.

### AVVIKELSERAPPORTERING

Inga avvikelser mot finanspolicyn förekommer

## Bilaga 2

## SPECIFIKATION AV NETTOLÅN / -FORDRAN

	Prognos	Utfall	Avvikelse	Förändring från föregående kvartal
<b>LIKVIDITET, Mkr</b>				
Likviditet exkl skattekonto	951	1 049	98	291
Skattekonto		24	24	-3
- varav nettoinlåning från koncernbolag	-91	5	95	82
<i>MKB</i>		238		
<i>Malmö Stadshus AB</i>		-458		
<i>P-Malmö</i>		10		
<i>VA Syd</i>		127		
<i>Malmö Leasing AB</i>		5		
<i>Parkeringsövervakning i Malmö AB</i>		9		
<i>SSSV</i>		0		
<i>Malmö Live (MSO)</i>		17		
<i>Malmö Stadsteater</i>		16		
<i>Boplatz Syd</i>		12		
<i>Södertorpsgården</i>		0		
<i>Schyts donation</i>		1		
<i>Kockum Fritid</i>		7		
<i>Räddningstjänsten Syd</i>		21		
<b>Kommunens likvida medel</b>	<b>1 041</b>	<b>1 068</b>	<b>26</b>	<b>206</b>
<b>UTLÅNING, Mkr</b>				
Lång utlåning inom koncernen	12 218	12 168	-49	807
<i>MKB</i>		9 434		
<i>P-Malmö</i>		428		
<i>VA Syd</i>		2 110		
<i>Malmö Live Konserthus AB</i>		14		
<i>Malmö Leasing AB</i>		182		
Övrig lång utlåning	292	292	0	-1
<b>Summa utlåning</b>	<b>12 510</b>	<b>12 461</b>	<b>-49</b>	<b>807</b>
<b>LÅNESKULD, Mkr</b>				
Certifikatlån		-1 788		-171
Obligationslån		-9 779		-537
Övrig upplåning		-1 500		0
<b>Summa upplåning</b>	<b>-13 206</b>	<b>-13 067</b>	<b>139</b>	<b>-709</b>



## Bilaga 3

## SPECIFIKATION PLACERINGAR PER KATEGORI 2019-12-31

EMITTENTKATEGORI	BEGRÄNSNINGAR ENL POLICY		VÄRDEPAPPER / EMITTENT	Belopp, kr
	Beloppsgräns	Löptid		
<b>Staten</b>	Ingen	Ingen	Fordran på staten (Skattekonto)	23 533 311
			<b>Delsumma</b>	<b>23 533 311</b>
<b>Svenska kommuner, lands- ting och regioner, samt Kommuninvest</b>	400 Mkr / emittent 200 Mkr / emittent	12 månader 60 månader		
			<b>Delsumma</b>	<b>0</b>
<b>Helägda statliga bolag</b>	100 Mkr / bolag	60 månader		
			<b>Delsumma</b>	<b>0</b>
			Valutakonto Swedbank	1 496 131
			Banksaldo Swedbank	31 995 531
			Banksaldo Danske Bank	624 392 099
			Banksaldo Handelsbanken	49 690 011
<b>Nordea, S E B, Swedbank, Handelsbanken, Danske bank, SBAB och DNB bank samt av dessa banker helägda bostadsinstitut</b>	500 Mkr / bank	12 månader	Banksaldo SEB	2 682 578
			Banksaldo Nordea	190 525 951
			Banksaldo DNB Bank	47 761 894
			Banksaldo SBAB	100 142 205
			<b>Delsumma</b>	<b>1 048 686 400</b>
<b>Övriga banker</b>	200 Mkr / bank	12 månader		
			<b>Delsumma</b>	<b>0</b>
<b>Försäkringsinstitut</b>	100 Mkr / bolag	12 månader		
			<b>Delsumma</b>	<b>0</b>
<b>Företag</b>	100 Mkr / bolag	3 månader		
			<b>Delsumma</b>	<b>0</b>
<b>Svenska säkerställda bostads- obligationer</b>	200 Mkr / emittent	60 månader		
			<b>Delsumma</b>	<b>0</b>
<b>Helägda dotterbolags marknadsprogram</b>	Inom KF beslutad utlåningsram	120 månader		
			<b>Delsumma</b>	<b>0</b>
			<b>TOTALT</b>	<b>1 072 219 711</b>

## Bilaga 4

### DELEGATIONSBESLUT 2019-05-01 -- 2019-08-31

#### AFFÄRER

Löpnnummer	Affärsdatum	Slutförfallsdatum	Affärstyp	Valuta	Belopp_valuta	Placerat (-) / lånat (+)		Räntesats %	Motpart
						belopp_SEK			
100832	2019-09-13	2019-11-18	Certifikatlån via ECP	USD	14 945 304	143 601 957	2,125	SE-Banken	
100835	2019-09-26	2019-11-29	Certifikatlån via ECP	USD	14 947 931	145 503 164	2,090	SE-Banken	
100836	2019-10-08	2020-01-10	Certifikatlån via ECP	USD	34 820 250	345 994 897	2,020	Citibank	
100837	2019-10-10	2020-01-28	Certifikatlån via ECP	USD	14 912 575	146 935 093	2,010	SE-Banken	
100838	2019-10-10	2020-01-28	Certifikatlån via ECP	USD	9 941 717	97 759 883	2,010	ING BANK NL	
100845	2019-11-11	2020-01-17	Certifikatlån via ECP	USD	19 933 058	193 414 450	1,860	SE-Banken	
100847	2019-11-14	2020-01-21	Certifikatlån via ECP	USD	29 901 392	291 021 277	1,855	ING BANK NL	
100846	2019-11-14	2019-12-20	Certifikatlån via ECP	USD	14 976 437	145 645 851	1,770	ING BANK NL	
100850	2019-12-02	2020-03-04	Certifikatlån via ECP	USD	24 878 627	237 630 692	1,930	Citibank	
100851	2019-12-04	2020-03-06	Certifikatlån via ECP	USD	49 757 254	475 047 428	1,930	Citibank	
TOTALT: Certifikatlån via ECP						2 222 554 691			
100842	2019-10-22	2025-03-14	Obligationslån	SEK	523 445 000	523 965 000	0,132	Swedbank	
100841	2019-10-22	2025-03-14	Obligationslån	SEK	249 300 000	249 560 000	0,283	Swedbank	
TOTALT: Obligationslån						773 525 000			
300110	2019-09-13	2019-11-18	Spot och Termin	USD	-143 547 990	-143 547 990		Svenska Handelsbanken	
300111	2019-09-13	2019-09-17	Spot och Termin	USD	143 601 957	143 601 957		Svenska Handelsbanken	
300112	2019-09-26	2019-11-29	Spot och Termin	USD	-145 429 485	-145 429 485		Svenska Handelsbanken	
300113	2019-09-26	2019-09-30	Spot och Termin	USD	145 503 164	145 503 164		Svenska Handelsbanken	
300114	2019-10-08	2020-01-10	Spot och Termin	USD	-345 648 590	-345 648 590		SE-Banken	
300115	2019-10-08	2019-10-10	Spot och Termin	USD	345 994 897	345 994 897		SE-Banken	
300116	2019-10-10	2020-01-28	Spot och Termin	USD	-146 804 795	-146 804 795		Den Danske Bank	
300117	2019-10-10	2019-10-15	Spot och Termin	USD	146 935 093	146 935 093		Den Danske Bank	
300118	2019-10-10	2020-01-28	Spot och Termin	USD	-97 670 207	-97 670 207		Den Danske Bank	
300119	2019-10-10	2019-10-15	Spot och Termin	USD	97 760 325	97 760 325		Den Danske Bank	
300120	2019-11-11	2020-01-17	Spot och Termin	USD	-193 314 280	-193 314 280		Svenska Handelsbanken	
300121	2019-11-11	2019-11-13	Spot och Termin	USD	193 414 450	193 414 450		Svenska Handelsbanken	
300122	2019-11-14	2019-12-20	Spot och Termin	USD	-145 628 970	-145 628 970		Svenska Handelsbanken	
300123	2019-11-14	2019-11-18	Spot och Termin	USD	145 645 851	145 645 851		Svenska Handelsbanken	
300124	2019-11-14	2020-01-21	Spot och Termin	USD	-290 861 043	-290 861 043		Den Danske Bank	
300125	2019-11-14	2019-11-18	Spot och Termin	USD	291 021 276	291 021 276		Den Danske Bank	
300126	2019-12-02	2019-12-04	Spot och Termin	USD	237 630 692	237 630 692		Den Danske Bank	
300127	2019-12-02	2020-03-04	Spot och Termin	USD	-237 598 915	-237 598 915		Den Danske Bank	
300128	2019-12-04	2020-03-06	Spot och Termin	USD	-475 035 000	-475 035 000		Svenska Handelsbanken	
300129	2019-12-04	2019-12-06	Spot och Termin	USD	475 047 428	475 047 428		Svenska Handelsbanken	
TOTALT: Spot och Termin						1 015 859			

#### AVTAL

#### Avtalstyp

Inga avtal har tecknats under perioden

#### Motpart

#### Avtalsdatum

#### Slutdatum

#### Belopp