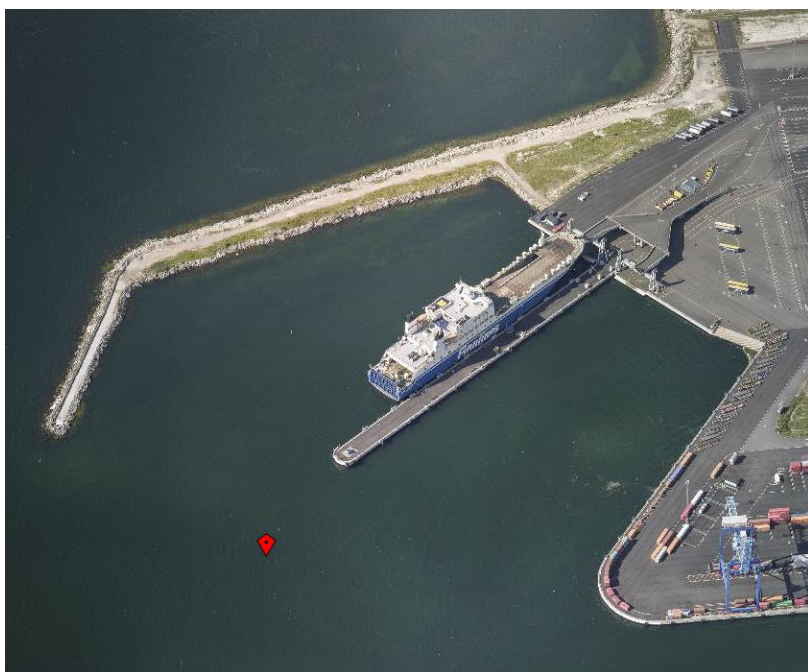


OBJEKTS- GODKÄNNANDE

Projektnamn: Erosionsskydd färjeläge N-Hammen

Projektnummer:



Datum TN: 2019-10-23
Handläggare: Lars Brinte
Förvaltning: Hamnen 014

Innehållsförteckning

1. Sammanfattning.....	3
2. Förutsättningar.....	3
2.1 Bakgrund och syfte.....	3
2.2 Koppling till nämndsmål	3
2.3 Geografisk avgränsning.....	3
2.4 Investeringens omfattning.....	4
3. Tidplan	5
4. Ekonomi	5
4.1 Investeringsutgifter	5
4.2 Likviditetsplanering investeringsutgifter	5
4.3 Budgetavstämning.....	5
4.4 Kalkyl driftkonsekvenser	6
5. Osäkerhet och risker.....	6

1. Sammanfattning

För att säkerställa driften på kaj 702 samt 703 måste åtgärder vidtas för att stoppa den pågående botten erosionen närmst kaj som orsakas av de anläggande fartygen. Ett 40 cm tjockt och 10 m brett erosionsskydd gjutes på plats med undervattens-betong på båda sidor. Projektering av ombyggnaden är gjord och kostnadsberäknad till 20 miljoner. Arbetet är planerat att genomföras under vintern 2019 - 2020.

Driftkonsekvenserna är beräknade till 1 041 tkr totalt som täcks av Copenhagen Malmö Port.

2. Förutsättningar

2.1 Bakgrund och syfte

Färjeläget upplåts till Copenhagen Malmö Port AB där Finnlines driver färjetrafik till Travemünde. Trafiken har ökat och större fartyg trafikerar linjen idag. För att kajerna och pir vid färjeläget inte skall undermineras är det nödvändigt att skydda botten från fortsatt bottenerosion. Projektering är gjord och kostnadsberäknad. Kostnaderna kommer att täckas genom att en överenskommelse tecknas med Copenhagen Malmö Port AB innan arbetena påbörjas.

2.2 Koppling till nämndsmål

Säkra framtida sjöfart.

Målområde 2 – En stad för näringsliv och arbete

- *Tydliga, långsiktiga planeringsstrategier, byggklar mark och hållbara transporter gör Malmö till en stad där stora och små företag utvecklas med en växande arbetsmarknad för Malmöborna.*

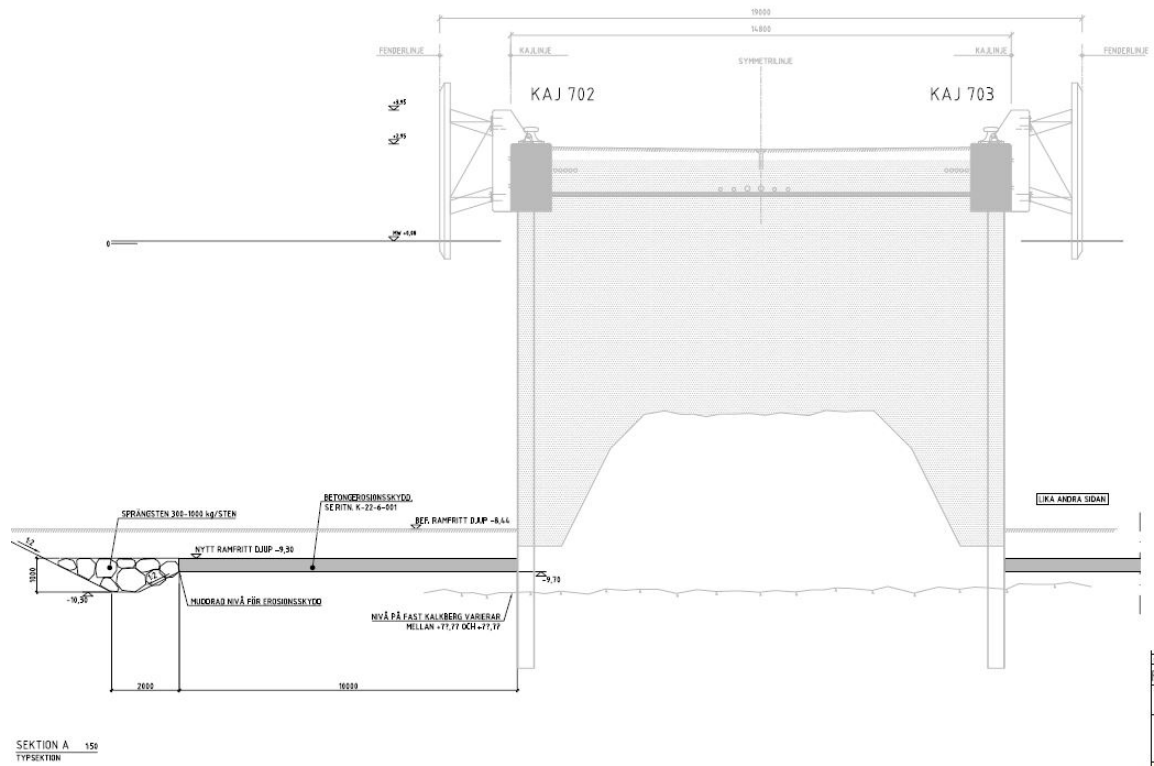
2.3 Geografisk avgränsning

Färjeläget ligger på fastigheten Hamnen 22:164, Lappögatan 3 och ägs av Malmö Kommun.



2.4 Investeringens omfattning

Platsgjuten betongerosionsskydd tio meter längst pir med en längd av 200 meter



3. Tidplan

Upphandling av entreprenad kommer att ske under hösten och genomförande under vintern 2019-2020.

4. Ekonomi

4.1 Investeringsutgifter

Den totala investeringsutgiften uppgår till 20 miljoner kr.

Typ av utgift	Alla belopp i tkr
Entreprenad	18 900
Konsulter	500
Oförutsett	400
Kreditivränta	200
Summa	20 000

Investeringsutgifterna är bedömda i prisläge 2019. Kreditivränta har beräknats med ca 1%
Den totala investeringsutgiften inom projektet bedöms till 20 miljoner kr.

4.2 Likviditetsplanering investeringsutgifter

År	Investerings- Utgifter i tkr	Kreditivränta tkr
2019	5 000	50
2020	15 000	150
Summa	20 000	200

4.3 Budgetavstämning

Information om projektet finns med i den av kommunfullmäktige beslutade budgeten och ryms inom den upptagna ramen för 014 Hamnen.

4.4 Kalkyl driftkonsekvenser

För beräkning av kapitalkostnader har nuvarande internräntesats 1,873 procent använts och för avskrivningstiden har en schablon på 30 år använts.

Driftkonsekvenser, tkr (kostnader med minustecken)

År	Investering att aktivera	Kostnader (internränta och avskrivning)	Intäkter (ökad hyresintäkt från Copenhagen Malmö port)	Netto
2020	-20 000	-1 041	1 041	0
Summa				0

5. Osäkerhet och risker

Entreprenad- och konsultkostnader kan variera i pris eftersom de är konjunkturberoende