



Stadskontoret
ekonomiavdelningen
2019-09-24

FINANSRAPPORT

AUGUSTI 2019

INNEHÅLL

Räntebärande nettoskuld
Reviderad likviditetsprognos
Likviditet, lån och kreditlöften
Räntenetto
Riskavstämning mot finanspolicy
Delegationsrapport
Avvikelseberättelse

RÄNTEBÄRANDE NETTOSKULD /-FORDRAN, 2019-08-31, Mkr

	Prognos upprättad i april	Utfall	Avvikelse	Förändring från föregående tertiäl
LIKVIDITET				
Likviditet inkl skattekonto	318	881	563	650
- varav kort inlåning från koncernbolag	-152	-155	-2	-124
Kommunens likvida medel	470	1 035	566	774
UTLÅNING				
Lång utlåning inom koncernen	11 726	11 361	-365	607
Kort utlåning till koncernbolag m fl				
Övrig lång utlåning	28	293	265	265
Summa utlåning	11 754	11 654	-100	872
RÄNTEBÄRANDE SKULDER				
Certifikatupplåning		-1 616		329
Obligationsupplåning		-9 242		-1 697
Övrig upplåning		-1 500		0
Summa skulder	-11 665	-12 358	-693	-1 368
NETTOFORDRAN	559	331	-227	278
Pensionsavsättning	-2 150	-2 142	8	-32
RÄNTEBÄRANDE NETTOSKULD	-1 591	-1 811	-220	246

Avvikelsen mot prognosen är -227 Mkr, vilket huvudsakligen förklaras av lägre stats- och EU-bidrag, lägre driftsinbetalningar och högre driftsutbetalningar. Differensen uppstod i juni månad, och har varit oförändrad sedan dess.

Nettolån/-fordran, respektive räntebärande nettoskuld, avser nettot av kommunens räntebärande tillgångar och skulder, den siste i månaden. Dessa begrepp, till skillnad mot kommunens resultat, är inte föremål för periodiseringar. Detta innebär att såväl förseningar som tidigareläggningar av in- och utbetalningar eller förskjutningar i betalningsplaner och dylikt direkt visar sig i nettoskuldennettolånen/-tillgången. I detta sammanhang kan en avvikelse under ca +/- 100 Mkr anses som normal.

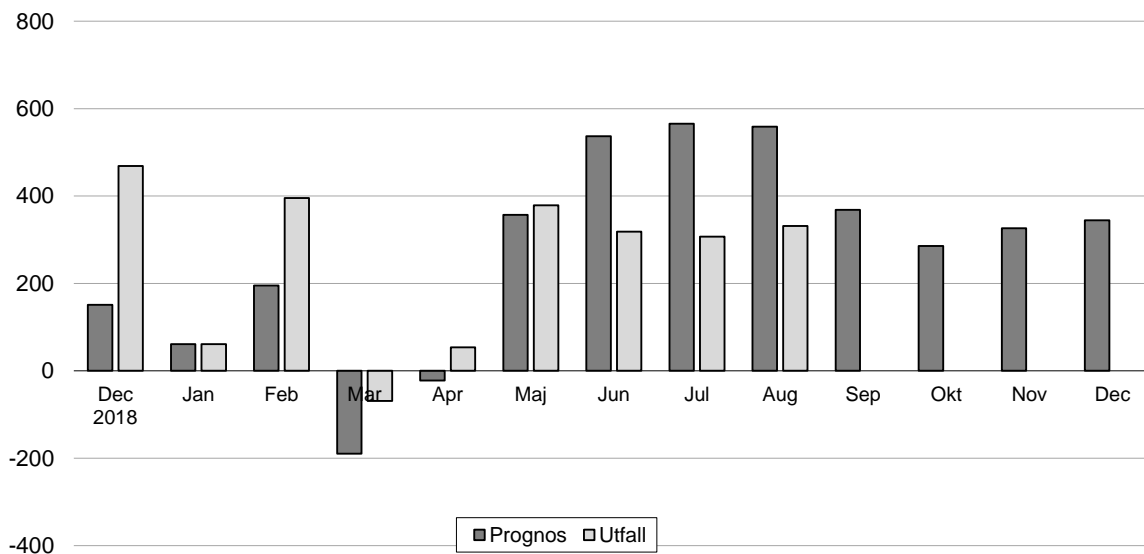
Specifikation nettolån/-fordran framgår av bilaga 2

Den räntebärande nettoskulden har ökat med 299 Mkr sedan årsskiftet och uppgår per den siste augusti till -1 811 Mkr.

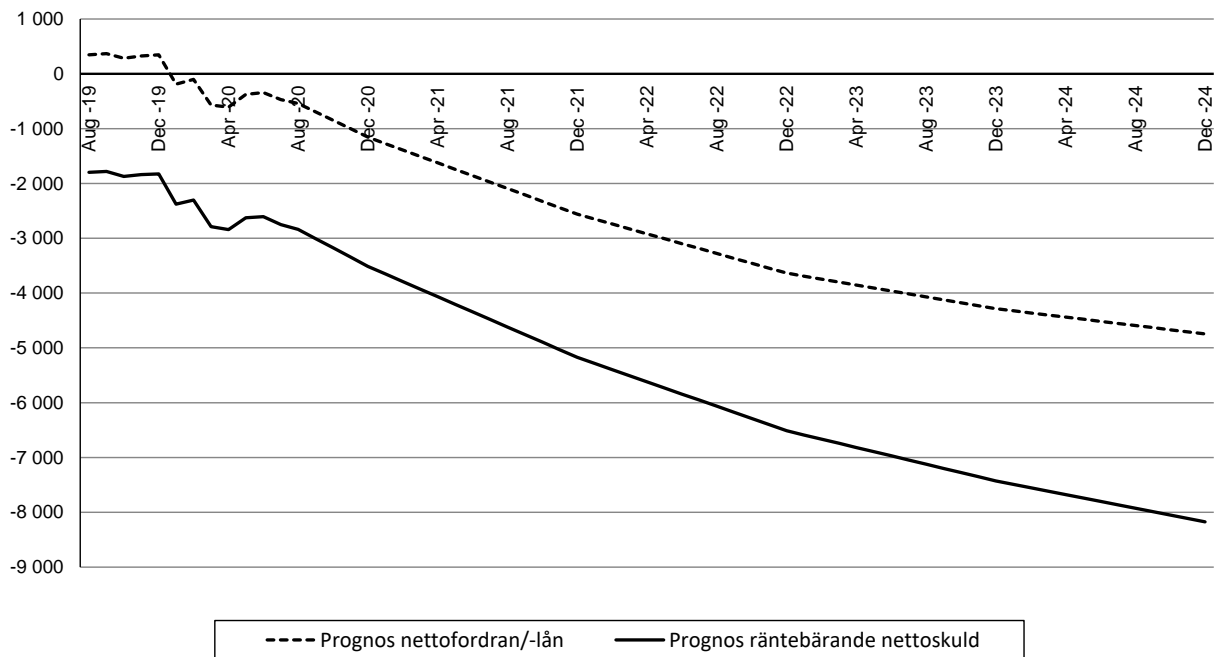
REVIDERAD LIKVIDITETSPROGNOS

Koncernens likviditetsprognos har uppdaterats för perioden september 2019 – augusti 2020. Föregående prognos visade på en nettofordran om +215 Mkr vid årets slut, medan den uppdaterade prognosen visar på +345 Mkr. Förändringen beror framför allt på att förvaltningarnas prognostiserade nettoutbetalningar under hösten är lägre jämfört med föregående prognos. Minskningen av nettoutbetalningar beror huvudsakligen på investerings- och exploateringsbetalningar.

NETTOSKULD / -FORDRAN 2019, Mkr



LÅNGFRISTIG PROGNOS ÖVER RÄNTEBÄRANDE NETTOSKULD, MKR



Ovanstående diagram bygger för 2019 på aktuell likviditetsprognos och för åren 2020 - 2024 på framräkningar baserade på preliminära uppgifter för 2020. Respektive års likviditetsförbrukning är under åren 2020-2024 jämnt fördelad över månaderna.

LIKVIDITET, LÅN OCH KREDITLÖFTEN

Internbankens låneskuld har under perioden januari-augusti ökat med sammanlagt 1527 Mkr.

Den totala likviditeten, inklusive eventuella placeringar och förvaltd likviditet för bolag, uppgick till 881 Mkr den siste augusti.

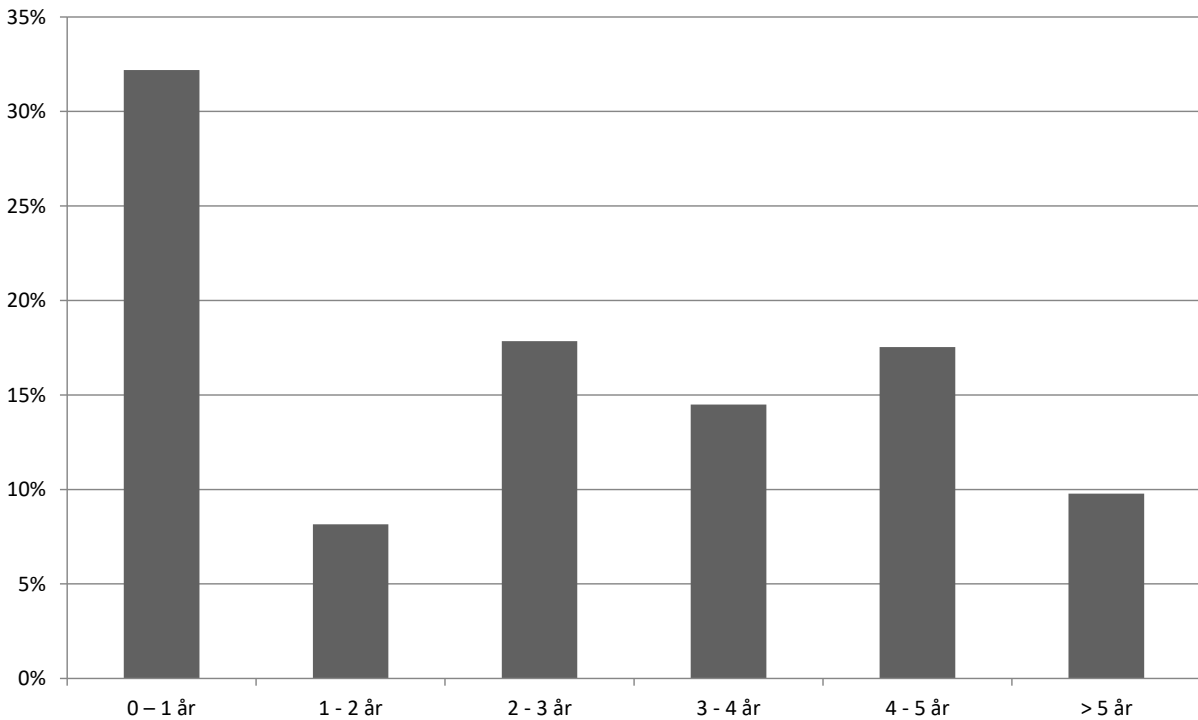
Likviditeten var placerad i kontotillgodohavanden enligt bilaga 3.

Utöver kassalikviditet har kommunen ej utnyttjade kreditlöften och checkkrediter om 5 550 Mkr

Specifikation av Internbankens likviditetsreserv framgår av bilaga 1

Internbankens upplåning förfaller enligt nedanstående diagram.

Förfallostruktur, lån



RÄNTENETTO (januari-augusti), Mkr

(preliminär)	Budget	Utfall	Avvikelse
Ränteintäkter			
-Placeringar och likvida medel	2,2	2,6	+0,4
-Utlåning	95,3	84,4	-10,9
Räntekostnader	-62,3	-49,1	+13,2
Ränta pensionsskuld	-54,1	-61,7	-7,6
Summa räntenetto	-18,9	-23,8	-4,9

RISKAVSTÄMNING / AVVIKELSERAPPORT

Avstämning mot finanspolicyns riskmandat framgår av bilaga 1.

Inga avvikelser förekommer.

DELEGATIONSRAPPORT

Internbanken har under perioden fattat delegationsbeslut enligt redovisning i bilaga 4

Stadskontoret ekonomiavdelning

Claes Ramel
Finanschef

Bilaga 1

RISKAVSTÄMNING MOT FINANSPOLICY

Likviditetsreserv

I likviditetsreserven räknas in obundna bankmedel, marknadsvärdet på placeringar som kan frigöras på två bankdagar, checkkrediter, outnyttjade kreditlöften och framtida positiva netton av kassaflöden inom två bankdagar

Tillgänglig likviditet, Mkr	Faktiska värden	Gräns i policy
Kassa och bankmedel	856	> 500 Mkr
Placeringar	25	
Ej nyttjade back up-faciliteter	3 000	
Möjligt belopp att avropa, EIB	0	
Möjligt belopp att avropa, CEB	550	
Chekkredit Swedbank	600	
Chekkredit Nordea	1 000	
Chekkredit Handelsbanken	100	
Chekkredit DNB	100	
Chekkredit Danske Bank	100	
Chekkredit SEB	100	
Summa tillgänglig likviditet	6 431	
Skulder med förfall inom 12 månader	-3 948	> 0 Mkr
50 % av kommunens nyupplåningsbehov kommande 12 månader	-437	
50 % av bolagens nyupplåningsbehov kommande 12 månader	-996	
Summa	1 050	

Kapitalbindningsstrategi för upplåning

	Utfall	Gräns i policy
Genomsnittlig återstående löptid	2,8 år	2 - 4 år

I syfte att minska finansieringsrisken skall löptiderna för låneförfall spridas över tiden med en maximal andel låneförfall om 40 % av den externa låneskulden per 12-månadersperiod. För perioden 0- 12 månader ska likviditetsreserven överstiga förfallande skulder

Förfallostruktur lån	0 – 1 år	1 - 2 år	2 - 3 år	3 - 4 år	4 - 5 år	> 5 år
Maximal andel förfall	40%	40%	40%	40%	40%	40% (per år)
Utfall, Mkr	-3 948	-1 000	-2 189	-1 778	-2 150	-1 200
Utfall	32%	8%	18%	14%	18%	10%

Bilaga 1 (forts)

Ränterisk

Med stadens ränterisk menas risken för att en snabb förändring av marknadsräntorna påverkar stadens finansnetto negativt. Ränteriskhantering ska syfta till att undvika stora och snabba genomslag i finansnettot.

Ränterisk för staden uppstår i samband med upp- och utlåning, vid placeringar och då man använder sig av räntederivat, såväl mot extern motpart som inom koncernen. Hantering av ränteriskerna ska delas upp i en strategi för placeringar och en strategi för stadens upp- och utlåning samt tillhörande derivat

Räntebindning Malmö stad	0 - 1 år	1 - 2 år	2 - 3 år	3 - 4 år	4 - 5 år	> 5 år	Netto-summa
Maximal andel förfall enligt policy	*	40%	40%	40%	40%	40% (per år)	N/A
Utfall, Mkr	213	95	3	3	-36	-887	-610
Utfall	-35%	-16%	0%	0%	6%	145%	100%

* För perioden 0-1 år gäller att nettoränterisken inte får överstiga 10 Mkr (månadens utfall: 8,9 Mkr), enligt nedanstående tabell. Ovanstående tabell gäller endast då nettot av kommunens upp- och utlåning överstiger +/- 1.000 Mkr, vilket inte är fallet denna månad, då nettot uppgår till -610 Mkr

	Genomsnittligt återstående räntelöptid, år (duration)	Ränterisk (12 mån) vid 1 %-enhets ränteförändring	Gränsvärde i policy
Placeringar och utlåning	3,0	+/- 29,2 Mkr	
Låneskuld exkl Hedge	3,0	+/- 38,1 Mkr	
Netto Malmö stad, inkl. Hedge	3,8	+/- 8,9 Mkr	+/- 10 Mkr
Netto koncernen	3,8	+/- 35,5 Mkr	+/- 50 Mkr

Kommentar: Sedan årsskiftet har kommunens nettoränterisk ökat med 8,2 Mkr till 8,9 Mkr.

Derivat

Motpart	Rating	Volym, Mkr	Marknadsvärde, Mkr	Gränsvärde enligt policy
<u>Externa motparter</u>				
Swedbank	AA-	668	-30	<+200
SEB	A+	1 969	-108	<+100
DNB	AA-	1 301	-20	<+200
Handelsbanken	AA-	200	7	<+200
Goldman Sachs	A	336	-9	<+100
Nordea	AA-	2 209	-66	<+200
Danske Bank	A	2 175	-55	<+100
Summa		8 858	-281	
<u>Koncerninterna motparter</u>				
MKB Fastighets AB		3 965	233	

Samtliga derivat utgör ränte- och/eller valutasäkring för underliggande lån. Kommunen har dock ingått swapaffärer om 400 Mkr för Malmö Live. Härutöver har kommunen även swappar med MKB som motpart

Valutarisk

Kommunen har lån i utländsk valuta, som dock, via swappar, omvandlats till skuld i svenska kronor. Således har kommunen ingen valutarisk

ETIK

Placeringarna av kommunens likvida medel sker genom kontoinlåning och uppfyller finanspolicyns etiska regler.

AVVIKELSERAPPORTERING

Inga avvikelser mot finanspolicyn förekommer

Bilaga 2

SPECIFIKATION AV NETTOLÅN / -FORDRAN

	Prognos	Utfall	Avvikelse	Förändring från föregående kvartal
LIKVIDITET, Mkr				
Likviditet exkl skattekonto	318	856	539	98
Skattekonto		25	25	-2
- varav nettoinlåning från koncernbolag	-152	-155	-2	-77
<i>MKB</i>		95		
<i>Malmö Stadshus AB</i>		-456		
<i>P-Malmö</i>		9		
<i>VA Syd</i>		104		
<i>Malmö Leasing AB</i>		7		
<i>Parkeringsövervakning i Malmö AB</i>		6		
<i>SSSV</i>		0		
<i>Malmö Live (MSO)</i>		25		
<i>Malmö Stadsteater</i>		19		
<i>Boplatz Syd</i>		9		
<i>Södertorpsgården</i>		1		
<i>Schyls donation</i>		1		
<i>Kockum Fritid</i>		5		
<i>Räddningstjänsten Syd</i>		20		
Kommunens likvida medel	470	1 035	566	174
UTLÅNING, Mkr				
Lång utlåning inom koncernen	11 726	11 361	-365	607
<i>MKB</i>		8 784		
<i>P-Malmö</i>		451		
<i>VA Syd</i>		1 952		
<i>Malmö Live Konserhus AB</i>		15		
<i>Malmö Leasing AB</i>		159		
Övrig lång utlåning	28	293	265	265
Summa utlåning	11 754	11 654	-100	872
LÄNESKULD, Mkr				
Certifikatlån		-1 616		329
Obligationslån		-9 242		-1 697
Övrig upplåning		-1 500		0
Summa upplåning	-11 665	-12 358	-693	-1 368

Bilaga 3

SPECIFIKATION PLACERINGAR PER KATEGORI 2019-08-31

EMITTENTKATEGORI	BEGRÄNSNINGAR ENL POLICY		VÄRDEPAPPER / EMITTENT	Belopp, kr
	Beloppsgräns	Löptid		
Staten	Ingen	Ingen	Fordran på staten (Skattekonto)	24 643 049
			Delsumma	24 643 049
Svenska kommuner, lands- ting och regioner, samt Kommuninvest	400 Mkr / emittent 200 Mkr / emittent	12 månader 60 månader		
			Delsumma	0
Helägda statliga bolag	100 Mkr / bolag	60 månader		
			Delsumma	0
			Valutakonto Swedbank	2 355 138
			Banksaldo Swedbank	24 832 735
			Banksaldo Danske Bank	412 099 876
			Banksaldo Handelsbanken	45 900 167
Nordea, S E B, Swedbank, Handelsbanken, Danske bank, SBAB och DNB bank samt av dessa banker helägda bostadsinstitut	500 Mkr / bank	12 månader	Banksaldo SEB	2 686 751
			Banksaldo Nordea	221 535 088
			Banksaldo DNB Bank	46 758 943
			Banksaldo SBAB	100 000 000
			Delsumma	856 168 697
Övriga banker	200 Mkr / bank	12 månader		
			Delsumma	0
Försäkringsinstitut	100 Mkr / bolag	12 månader		
			Delsumma	0
Företag	100 Mkr / bolag	3 månader		
			Delsumma	0
Svenska säkerställda bostads- obligationer	200 Mkr / emittent	60 månader		
			Delsumma	0
Helägda dotterbolags marknadsprogram	Inom KF beslutad utlåningsram	120 månader		
			Delsumma	0
			TOTALT	880 811 746

Bilaga 4

DELEGATIONSBESLUT 2019-05-01 -- 2019-08-31

AFFÄRER

Löpnummer	Affärsdatum	Slutförfallsdatum	Affärstyp	Valuta	Belopp_valuta	Placerat (-) / lånat (+)		Räntesats %	Motpart
						belopp_SEK			
100827	2019-08-09	2019-11-13	Certifikatlån	SEK	300 145 737	300 145 737		-0,190	Nordea
TOTALT: Certifikatlån							300 145 737		
100816	2019-05-06	2019-08-23	Certifikatlån via ECP	USD	14 885 850	142 584 117		2,580	Barclays Bank
100817	2019-05-06	2019-08-23	Certifikatlån via ECP	USD	14 885 411	142 754 071		2,590	Citibank
100818	2019-05-13	2019-06-17	Certifikatlån via ECP	USD	19 954 271	192 395 095		2,500	ING BANK NL
100821	2019-06-12	2019-08-14	Certifikatlån via ECP	USD	24 897 485	235 176 660		2,430	Citibank
100822	2019-06-12	2019-09-17	Certifikatlån via ECP	USD	24 839 406	234 715 002		2,450	Citibank
100826	2019-08-08	2019-09-12	Certifikatlån via ECP	USD	19 961 840	191 813 317		2,220	SE-Banken
100828	2019-08-12	2019-10-15	Certifikatlån via ECP	USD	24 904 994	239 195 037		2,215	Citibank
TOTALT: Certifikatlån via ECP							1 378 633 300		
100820	2019-05-22	2021-03-15	Obligationslån	SEK	507 395 000	507 580 000		-0,101	Nordea
100823	2019-07-09	2023-03-15	Obligationslån	SEK	518 394 722	518 320 000		-0,013	Swedbank
100829	2019-08-13	2023-09-20	Obligationslån	SEK	519 680 000	520 105 000		-0,150	Den Danske Bank
100831	2019-08-20	2025-09-02	Obligationslån	SEK	526 540 000	527 005 000		0,093	Den Danske Bank
TOTALT: Obligationslån							2 073 010 000		
204536	2019-05-16	2028-04-03	Ränteswap	SEK	-300 000 000	-300 000 000		-0,033	Den Danske Bank
204537	2019-05-16	2028-04-03	Ränteswap	SEK	300 000 000	300 000 000		0,651	Den Danske Bank
204552	2019-08-28	2023-03-15	Ränteswap	SEK	500 000 000	500 000 000		-0,193	Nordea
204553	2019-08-28	2023-03-15	Ränteswap	SEK	-500 000 000	-500 000 000		-0,030	Nordea
TOTALT: Ränteswap									
300096	2019-05-06	2019-08-23	Spot och Termin	USD	-142 481 460	-142 481 460			Svenska Handelsbanken
300097	2019-05-06	2019-05-08	Spot och Termin	USD	142 584 117	142 584 117			Svenska Handelsbanken
300098	2019-05-06	2019-08-23	Spot och Termin	USD	-142 655 597	-142 655 597			Den Danske Bank
300099	2019-05-06	2019-05-08	Spot och Termin	USD	142 754 071	142 754 071			Den Danske Bank
300100	2019-05-13	2019-06-17	Spot och Termin	USD	-192 345 660	-192 345 660			Svenska Handelsbanken
300101	2019-05-13	2019-05-15	Spot och Termin	USD	192 395 095	192 395 095			Svenska Handelsbanken
300102	2019-06-12	2019-08-14	Spot och Termin	USD	-235 070 978	-235 070 978			Den Danske Bank
300103	2019-06-12	2019-06-14	Spot och Termin	USD	235 176 660	235 176 660			Den Danske Bank
300104	2019-06-12	2019-09-17	Spot och Termin	USD	-234 609 950	-234 609 950			Svenska Handelsbanken
300105	2019-06-12	2019-06-14	Spot och Termin	USD	234 715 002	234 715 002			Svenska Handelsbanken
300106	2019-08-08	2019-09-12	Spot och Termin	USD	-191 756 980	-191 756 980			SE-Banken
300107	2019-08-08	2019-08-12	Spot och Termin	USD	191 813 317	191 813 317			SE-Banken
300108	2019-08-12	2019-10-15	Spot och Termin	USD	-239 084 050	-239 084 050			SE-Banken
300109	2019-08-12	2019-08-14	Spot och Termin	USD	239 195 037	239 195 037			SE-Banken
TOTALT: Spot och Termin							628 626		
AVTAL									
Avtalstyp		Motpart	Avtalsdatum	Slutdatum		Belopp			
Checkkredit		Nordea	2019-05-08	2019-12-31		500 000 000			