



Stadskontoret  
ekonomiavdelningen  
2019-05-28

# FINANSRAPPORT

## APRIL 2019

### **INNEHÅLL**

Räntebärande nettoskuld  
Reviderad likviditetsprognos  
Likviditet, lån och kreditlöften  
Räntenetto  
Riskavstämning mot finanspolicy  
Delegationsrapport  
Avvikelseberättelse

**RÄNTEBÄRANDE NETTOSKULD /-FORDRAN, 2019-04-30, Mkr**

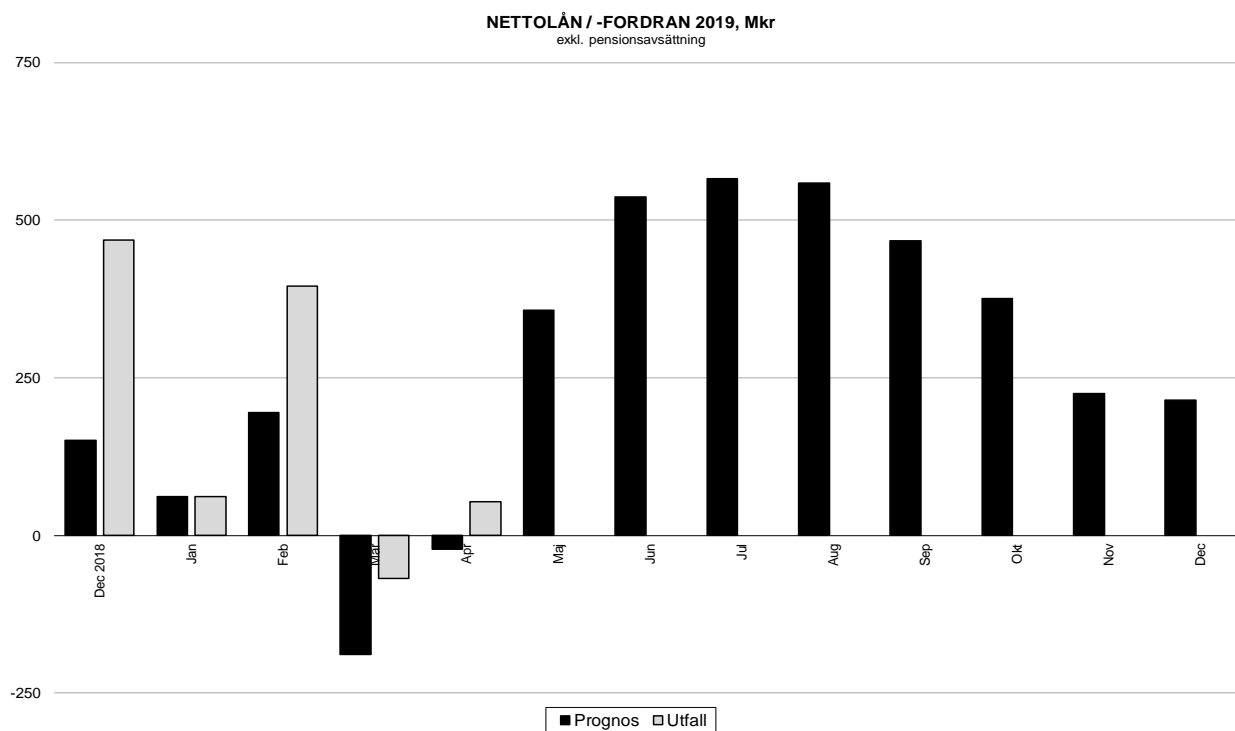
	<b>Prognos</b>	<b>Utfall</b>	<b>Avvikelse</b>	<b>Förändring från föregående tertiäl</b>
<b>LIKVIDITET</b>				
Likviditet inkl skattekonto	459	231	-228	-553
- varav kort inlåning från koncernbolag	-387	-31	356	47
<b>Kommunens likvida medel</b>	<b>846</b>	<b>262</b>	<b>-585</b>	<b>-600</b>
<b>UTLÅNING</b>				
Lång utlåning inom koncernen	10 838	10 754	-84	344
Kort utlåning till koncernbolag m fl				
Övrig lång utlåning	29	29	0	-1
<b>Summa utlåning</b>	<b>10 866</b>	<b>10 783</b>	<b>-84</b>	<b>343</b>
<b>RÄNTEBÄRANDE SKULDER</b>				
Certifikatupplåning		-1 946		-663
Obligationsupplåning		-7 544		505
Övrig upplåning		-1 500		0
<b>Summa skulder</b>	<b>-11 735</b>	<b>-10 990</b>	<b>744</b>	<b>-159</b>
<b>NETTOFORDRAN</b>	<b>-22</b>	<b>54</b>	<b>76</b>	<b>-415</b>
<b>Pensionsavsättning</b>	<b>-2 074</b>	<b>-2 110</b>	<b>-36</b>	<b>-129</b>
<b>RÄNTEBÄRANDE NETTOSKULD</b>	<b>-2 096</b>	<b>-2 056</b>	<b>40</b>	<b>-545</b>

Nettolån/-fordran, respektive räntebärande nettoskuld, avser nettot av kommunens räntebärande tillgångar och skulder, den siste i månaden. Dessa begrepp, till skillnad mot kommunens resultat, är inte föremål för periodiseringar. Detta innebär att såväl förseningar som tidigareläggningar av in- och utbetalningar eller förskjutningar i betalningsplaner och dylikt direkt visar sig i nettoskuldennettolånen/-tillgången. I detta sammanhang kan en avvikelse under ca +/- 100 Mkr anses som normal.

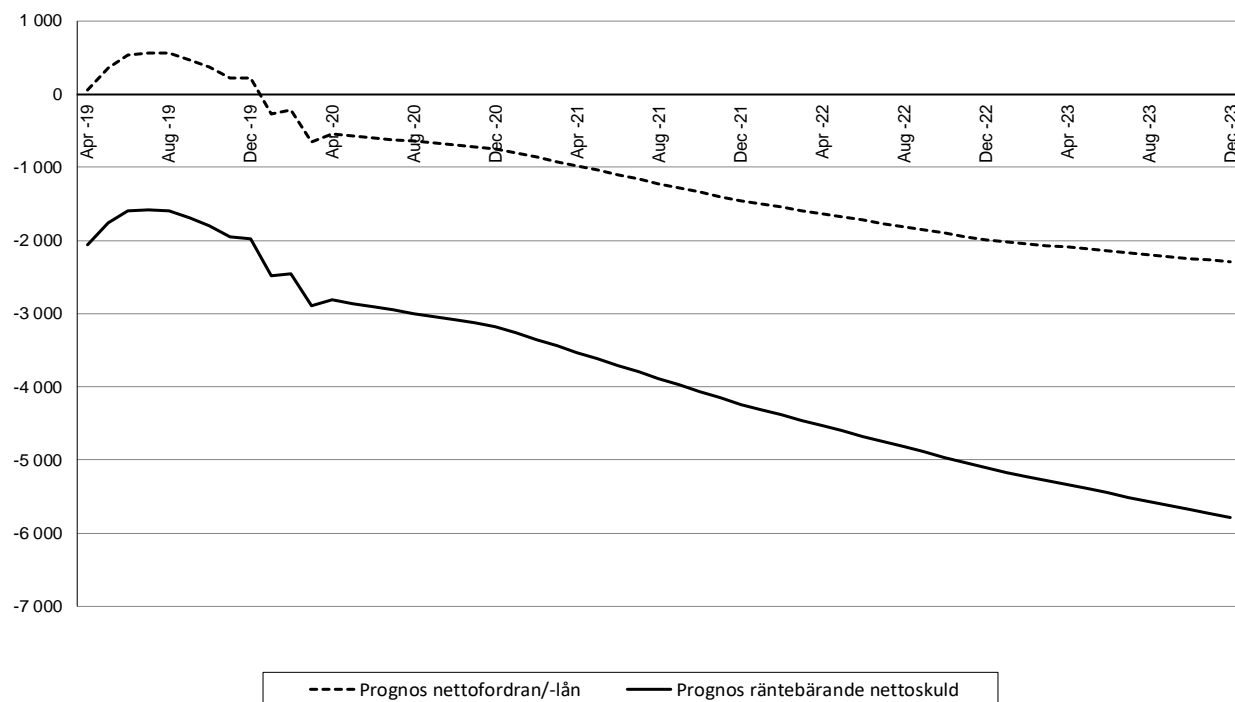
Specifikation nettolån/-fordran framgår av bilaga 2

Den räntebärande nettoskulden har ökat med 545 Mkr sedan årsskiftet och uppgår per den siste april till -2 056 Mkr.

## REVIDERAD LIKVIDITETSPROGNOS



## LÅNGFRISTIG PROGNOS ÖVER RÄNTEBÄRANDE NETTOSKULD, MKR



Ovanstående diagram bygger för 2019 på aktuell likviditetsprognos och för åren 2019 - 2023 på framräkningar baserade på budgeten för 2019. Respektive års likviditetsförbrukning är under åren 2020-2023 jämnt fördelad över månaderna.

## LIKVIDITET, LÅN OCH KREDITLÖFTEN

Internbankens låneskuld har under perioden januari-april ökat med sammanlagt 159 Mkr.

Den totala likviditeten, inklusive eventuella placeringar och förvaltd likviditet för bolag, uppgick till 231 Mkr den siste april.

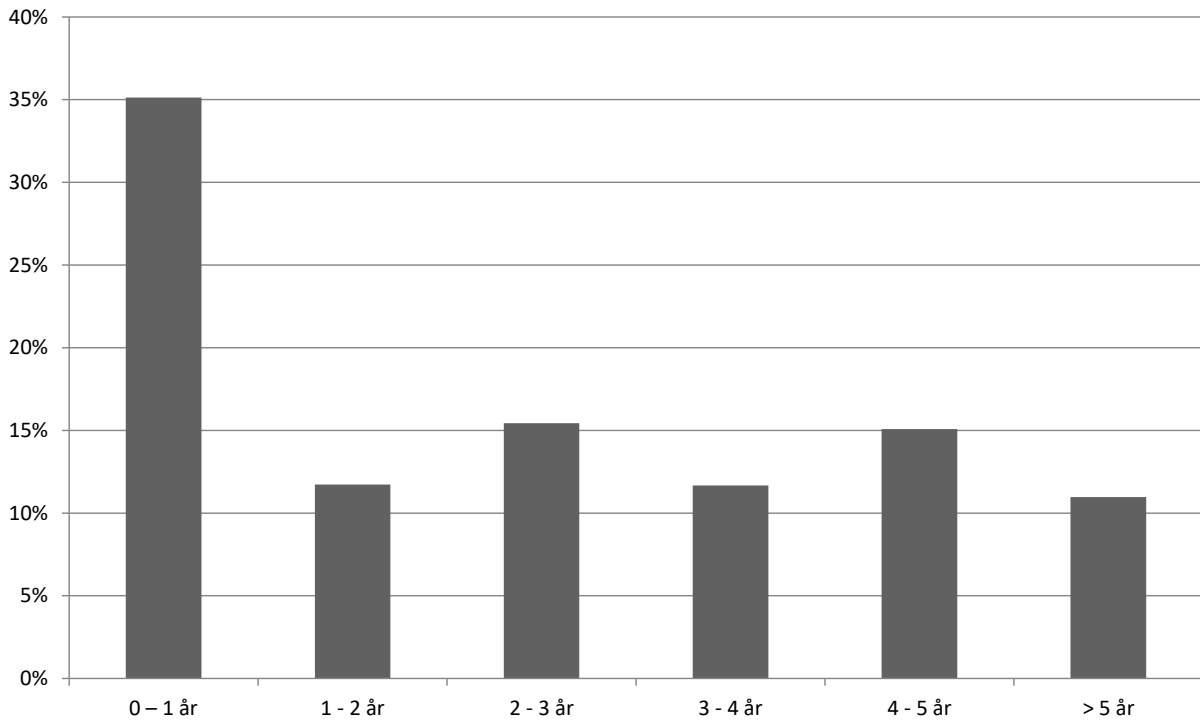
Likviditeten var placerad i kontotillgodohavanden enligt bilaga 3.

Utöver kassalikviditet har kommunen ej utnyttjade kreditlöften och checkkrediter om 5 000 Mkr

Specifikation av Internbankens likviditetsreserv framgår av bilaga 1

Internbankens upplåning förfaller enligt nedanstående diagram.

### Förfallostruktur, lån



## RÄNTENETTO (januari-april), Mkr

<b>(preliminär)</b>	<b>Budget</b>	<b>Utfall</b>	<b>Avvikelse</b>
Ränteintäkter			
-Placeringar och likvida medel	0,0	1,2	+1,2
-Utlåning	47,7	41,9	-5,8
Räntekostnader	-35,7	-24,6	+11,1
Ränta pensionsskuld	-39,3	-58,0	-18,7
<b>Summa räntenetto</b>	<b>-27,3</b>	<b>-39,5</b>	<b>-12,2</b>

## RISKAVSTÄMNING / AVVIKELSERAPPORT

Avstämning mot finanspolicyns riskmandat framgår av bilaga 1.

Inga avvikelser förekommer.

## DELEGATIONSRAPPORT

Internbanken har under perioden fattat delegationsbeslut enligt redovisning i bilaga 4

Stadskontoret ekonomiavdelning

Ola Nyberg  
Finanschef

## Bilaga 1

### RISKA VSTÄMNING MOT FINANSPOLICY

#### Likviditetsreserv

I likviditetsreserven räknas in obundna bankmedel, marknadsvärdet på placeringar som kan frigöras på två bankdagar, checkkrediter, outnyttjade kreditlöften och framtida positiva netton av kassaflöden inom två bankdagar

Tillgänglig likviditet, Mkr	Faktiska värden	Gräns i policy
Kassa och bankmedel	190	> 500 Mkr
Placeringar	41	
Ej nyttjade back up-faciliteter	3 000	
Möjligt belopp att avropa, EIB	0	
Möjligt belopp att avropa, CEB	500	
Chekkredit koncernkonto Swedbank	600	
Chekkredit Nordea	500	
Chekkredit Handelsbanken	100	
Chekkredit DNB	100	
Chekkredit Danske	100	
Chekkredit SEB	100	
<b>Summa tillgänglig likviditet</b>	<b>5 231</b>	
Skulder med förfall inom 12 månader	-3 845	
50 % av nyupplåningsbehov 12 månader	0	
<b>Summa</b>	<b>1 386</b>	

#### Kapitalbindningsstrategi för upplåning

	Utfall	Gräns i policy
Genomsnittlig återstående löptid	2,7 år	2 - 4 år

I syfte att minska finansieringsrisken skall löptiderna för låneförfall spridas över tiden med en maximal andel låneförfall om 40 % av den externa låneskulden per 12-månadersperiod. För perioden 0- 12 månader ska likviditetsreserven överstiga förfallande skulder

Förfallostruktur lån	0 – 1 år	1 - 2 år	2 - 3 år	3 - 4 år	4 - 5 år	> 5 år
Maximal andel förfall	40%	40%	40%	40%	40%	40% (per år)
Utfall, Mkr	-3 845	-1 283	-1 689	-1 278	-1 650	-1 200
Utfall	35%	12%	15%	12%	15%	11%

## Bilaga 1 (forts)

### Ränterisk

Med stadens ränterisk menas risken för att en snabb förändring av marknadsräntorna påverkar stadens finansnetto negativt. Ränteriskhantering ska syfta till att undvika stora och snabba genomslag i finansnettot.

Ränterisk för staden uppstår i samband med upp- och utlåning, vid placeringar och då man använder sig av räntederivat, såväl mot extern motpart som inom koncernen. Hantering av ränteriskerna ska delas upp i en strategi för placeringar och en strategi för stadens upp- och utlåning samt tillhörande derivat

Räntebindning Malmö stad	0 - 1 år	1 - 2 år	2 - 3 år	3 - 4 år	4 - 5 år	> 5 år	Netto-summa
Maximal andel förfall enligt policy	*	40%	40%	40%	40%	40% (per år)	N/A
Utfall, Mkr	56	37	244	513	-119	-893	-161
Utfall	-35%	-23%	-151%	-318%	74%	554%	100%

\* För perioden 0-1 år gäller att nettoränterisken inte får överstiga 10 Mkr (månadens utfall: 1,1 Mkr), enligt nedanstående tabell. Ovanstående tabell gäller endast då nettot av kommunens upp- och utlåning överstiger +/- 1.000 Mkr, vilket inte är fallet denna månad, då nettot uppgår till -161 Mkr

	Genomsnittligt återstående räntelöptid, år (duration)	Ränterisk (12 mån) vid 1 %-enhets ränteförändring	Gränsvärde i policy
Placeringar och utlåning	3,2	+/- 23,2 Mkr	
Låneskuld exkl Hedge	3,3	+/- 24,3 Mkr	
Netto Malmö stad, inkl. Hedge	4,1	+/- 1,1 Mkr	+/- 10 Mkr
Netto koncernen	4,1	+/- 24,3 Mkr	+/- 50 Mkr

Kommentar: Sedan årsskiftet har kommunens nettoränterisk ökat med 0,4 Mkr till 1,1 Mkr.

### Derivat

Motpart	Rating	Volym, Mkr	Marknadsvärde, Mkr	Gränsvärde enligt policy
<u>Externa motparter</u>				
Swedbank	AA-	669	-24	<+200
SEB	A+	1 970	-50	<+100
DNB	AA-	1 303	-8	<+200
Handelsbanken	AA-	200	3	<+200
Goldman Sachs	A	338	-5	<+100
Nordea	AA-	1 709	-35	<+200
Danske Bank	A	1 877	-11	<+100
Summa		8 065	-129	
<u>Koncerninterna motparter</u>				
MKB Fastighets AB		3 665	106	

Samtliga derivat utgör ränte- och/eller valutasäkring för underliggande lån. Kommunen har dock ingått swapaffärer om 400 Mkr för Malmö Live. Härutöver har kommunen även swappar med MKB som motpart

### Valutarisk

Kommunen har lån i utländsk valuta, som dock, via swappar, omvandlats till skuld i svenska kronor. Således har kommunen ingen valutarisk

### ETIK

Placeringarna av kommunens likvida medel sker genom kontoinlåning och uppfyller finanspolicyns etiska regler.

### AVVIKELSERAPPORTERING

Inga avvikelser mot finanspolicyn förekommer

## Bilaga 2

## SPECIFIKATION AV NETTOLÅN / -FORDRAN

	Prognos	Utfall	Avvikelse	Förändring från föregående kvartal
<b>LIKVIDITET, Mkr</b>				
Likviditet exkl skattekonto	459	190	-269	-568
Skattekonto		41	41	14
- varav nettoinlåning från koncernbolag	-387	-31	356	47
<i>MKB</i>		126		
<i>Malmö Stadshus AB</i>		-356		
<i>P-Malmö</i>		15		
<i>VA Syd</i>		97		
<i>Malmö Leasing AB</i>		9		
<i>Parkeringsövervakning i Malmö AB</i>		6		
<i>SSSV</i>		0		
<i>Malmö Live (MSO)</i>		21		
<i>Malmö Stadsteater</i>		18		
<i>Boplatz Syd</i>		9		
<i>Södertorpsgården</i>		1		
<i>Schyls donation</i>		1		
<i>Kockum Fritid</i>		5		
<i>Räddningstjänsten Syd</i>		18		
<b>Kommunens likvida medel</b>	<b>846</b>	<b>262</b>	<b>-585</b>	<b>-600</b>
<b>UTLÅNING, Mkr</b>				
Lång utlåning inom koncernen	10 838	10 754	-84	344
<i>MKB</i>		8 260		
<i>P-Malmö</i>		461		
<i>VA Syd</i>		1 871		
<i>Malmö Live Konserhus AB</i>		16		
<i>Malmö Leasing AB</i>		146		
Övrig lång utlåning	29	29	0	-1
<b>Summa utlåning</b>	<b>10 866</b>	<b>10 783</b>	<b>-84</b>	<b>343</b>
<b>LÄNESKULD, Mkr</b>				
Certifikatlån		-1 946		-663
Obligationslån		-7 544		505
Övrig upplåning		-1 500		0
<b>Summa upplåning</b>	<b>-11 735</b>	<b>-10 990</b>	<b>744</b>	<b>-159</b>



## Bilaga 3

## SPECIFIKATION PLACERINGAR PER KATEGORI 2019-04-30

EMITTENTKATEGORI	BEGRÄNSNINGAR ENL POLICY		VÄRDEPAPPER / EMITTENT	Belopp, kr
	Beloppsgräns	Löptid		
<b>Staten</b>	Ingen	Ingen	Fordran på staten (Skattekonto)	40 631 085
			<b>Delsumma</b>	<b>40 631 085</b>
<b>Svenska kommuner, lands- ting och regioner, samt Kommuninvest</b>	400 Mkr / emittent 200 Mkr / emittent	12 månader 60 månader		
			<b>Delsumma</b>	<b>0</b>
<b>Helägda statliga bolag</b>	100 Mkr / bolag	60 månader		
			<b>Delsumma</b>	<b>0</b>
			Valutakonto Swedbank	4 714 975
			Banksaldo Swedbank	25 994 451
			Banksaldo Danske Bank	5 027 731
			Banksaldo Handelsbanken	2 892 345
<b>Nordea, S E B, Swedbank, Handelsbanken, Danske bank, SBAB och DNB bank samt av dessa banker helägda bostadsinstitut</b>	500 Mkr / bank	12 månader	Banksaldo SEB	2 027 992
			Banksaldo Nordea	144 126 553
			Banksaldo DNB Bank	5 531 109
			Banksaldo SBAB	0
			<b>Delsumma</b>	<b>190 315 156</b>
<b>Övriga banker</b>	200 Mkr / bank	12 månader		
			<b>Delsumma</b>	<b>0</b>
<b>Försäkringsinstitut</b>	100 Mkr / bolag	12 månader		
			<b>Delsumma</b>	<b>0</b>
<b>Företag</b>	100 Mkr / bolag	3 månader		
			<b>Delsumma</b>	<b>0</b>
<b>Svenska säkerställda bostads- obligationer</b>	200 Mkr / emittent	60 månader		
			<b>Delsumma</b>	<b>0</b>
<b>Helägda dotterbolags marknadsprogram</b>	Inom KF beslutad utlåningsram	120 månader		
			<b>Delsumma</b>	<b>0</b>
			<b>TOTALT</b>	<b>230 946 241</b>

## Bilaga 4

### DELEGATIONSBESLUT 2018-09-01 -- 2018-12-31

#### AFFÄRER

Löpnnummer	Affärsdatum	Slutförfallsdatum	Affärstyp	Valuta	Belopp_valuta	Placerat (-) / lånat (+)		Räntesats %	Motpart
						belopp_SEK			
100791	2019-01-11	2019-04-15	Certifikatlån	SEK	300 152 327	300 152 327		-0,203	Nordea
100799	2019-02-11	2019-09-16	Certifikatlån	SEK	100 082 902	100 082 902		-0,140	Den Danske Bank
100804	2019-03-05	2019-09-04	Certifikatlån	SEK	50 045 291	50 045 291		-0,180	Den Danske Bank
100805	2019-03-06	2019-09-09	Certifikatlån	SEK	200 185 171	200 185 171		-0,180	Den Danske Bank
100809	2019-03-14	2019-06-18	Certifikatlån	SEK	300 181 043	300 181 043		-0,236	Nordea
100811	2019-04-05	2019-10-09	Certifikatlån	SEK	200 172 983	200 172 983		-0,170	SE-Banken
100810	2019-04-05	2019-10-09	Certifikatlån	SEK	100 087 001	100 087 001		-0,171	Swedbank
100813	2019-04-11	2019-08-15	Certifikatlån	SEK	300 213 652	300 213 652		-0,210	Nordea
TOTALT: Certifikatlån							1 551 120 370		
100792	2019-01-14	2019-03-18	Certifikatlån via ECP	USD	14 932 947	133 455 747		2,650	Barclays Bank
100793	2019-01-15	2019-03-01	Certifikatlån via ECP	USD	29 907 656	267 598 752		2,585	ING BANK NL
100795	2019-01-25	2019-02-28	Certifikatlån via ECP	USD	34 925 783	316 846 701		2,550	Citibank
100796	2019-01-28	2019-04-30	Certifikatlån via ECP	USD	9 931 473	89 817 261		2,760	Barclays Bank
100798	2019-01-29	2019-04-30	Certifikatlån via ECP	USD	16 885 204	152 768 884		2,750	Barclays Bank
100797	2019-01-29	2019-03-11	Certifikatlån via ECP	USD	24 930 320	225 429 923		2,580	ING BANK NL
100800	2019-02-13	2019-04-15	Certifikatlån via ECP	USD	19 914 814	183 236 207		2,610	ING BANK NL
100802	2019-02-25	2019-04-29	Certifikatlån via ECP	USD	34 849 566	324 595 061		2,590	Citibank
100803	2019-02-26	2019-05-07	Certifikatlån via ECP	USD	29 855 532	278 181 312		2,600	ING BANK NL
100806	2019-03-06	2019-05-13	Certifikatlån via ECP	USD	24 882 307	232 286 286		2,580	ING BANK NL
100812	2019-04-10	2019-06-17	Certifikatlån via ECP	USD	19 911 147	184 487 206		2,550	ING BANK NL
TOTALT: Certifikatlån via ECP							2 388 703 339		
100815	2019-04-25	2021-09-15	Obligationslån	SEK	509 500 000	509 745 000		-0,221	DNB NOR Bank Norge, filial Sverige
TOTALT: Obligationslån							509 745 000		
204527	2019-04-01	2029-04-03	Ränteswap	SEK	-300 000 000	-300 000 000		0,022	Den Danske Bank
204528	2019-04-01	2029-04-03	Ränteswap	SEK	300 000 000	300 000 000		0,862	Den Danske Bank
TOTALT: Ränteswap									
300074	2019-01-14	2019-03-18	Spot och Termin	USD	-133 411 500	-133 411 500			Svenska Handelsbanken
300075	2019-01-14	2019-01-16	Spot och Termin	USD	133 455 747	133 455 747			Svenska Handelsbanken
300076	2019-01-15	2019-03-01	Spot och Termin	USD	-267 513 930	-267 513 930			Svenska Handelsbanken
300077	2019-01-15	2019-01-17	Spot och Termin	USD	267 598 752	267 598 752			Svenska Handelsbanken
300078	2019-01-25	2019-02-28	Spot och Termin	USD	-316 771 000	-316 771 000			Svenska Handelsbanken
300079	2019-01-25	2019-01-29	Spot och Termin	USD	316 846 701	316 846 701			Svenska Handelsbanken
300080	2019-01-28	2019-04-30	Spot och Termin	USD	-89 788 804	-89 788 804			Den Danske Bank
300081	2019-01-28	2019-01-30	Spot och Termin	USD	89 817 261	89 817 261			Den Danske Bank
300082	2019-01-29	2019-03-11	Spot och Termin	USD	-225 366 625	-225 366 625			Svenska Handelsbanken
300083	2019-01-29	2019-01-31	Spot och Termin	USD	225 429 923	225 429 923			Svenska Handelsbanken
300084	2019-01-29	2019-04-30	Spot och Termin	USD	-152 715 284	-152 715 284			SE-Banken
300085	2019-01-29	2019-01-31	Spot och Termin	USD	152 768 884	152 768 884			SE-Banken
300086	2019-02-13	2019-04-15	Spot och Termin	USD	-183 152 994	-183 152 994			Den Danske Bank
300087	2019-02-13	2019-02-15	Spot och Termin	USD	183 236 207	183 236 207			Den Danske Bank
300088	2019-02-25	2019-04-29	Spot och Termin	USD	-324 455 957	-324 455 957			Den Danske Bank
300089	2019-02-25	2019-02-28	Spot och Termin	USD	324 595 061	324 595 061			Den Danske Bank
300090	2019-02-26	2019-05-07	Spot och Termin	USD	-278 053 650	-278 053 650			Svenska Handelsbanken
300091	2019-02-26	2019-03-01	Spot och Termin	USD	278 181 312	278 181 312			Svenska Handelsbanken
300092	2019-03-06	2019-05-13	Spot och Termin	USD	-232 191 500	-232 191 500			Svenska Handelsbanken
300093	2019-03-06	2019-03-08	Spot och Termin	USD	232 286 286	232 286 286			Svenska Handelsbanken
300094	2019-04-10	2019-06-17	Spot och Termin	USD	-184 412 660	-184 412 660			Svenska Handelsbanken
300095	2019-04-10	2019-04-15	Spot och Termin	USD	184 487 206	184 487 206			Svenska Handelsbanken
TOTALT: Spot och Termin							869 435		

#### AVTAL

Avtalstyp	Motpart	Avtalsdatum	Slutdatum	Belopp
Inga nya avtal har tecknats under perioden				