



## Reservation

### **STK-2024-140 Malmö stads budget 2025 med plan för åren 2026-2027**

Enligt 11 kap. kommunallagen (2017:725) ska kommunen varje år upprätta en budget för nästa kalenderår (budgetår). Förslag till budget ska upprättas av styrelsen före oktober månads utgång och förslag till budget för revisorernas verksamhet ska upprättas av fullmäktiges presidium senast vid samma tidpunkt. Budgeten ska fastställas av kommunfullmäktige före november månads utgång.

Undantag från dessa datum kan endast göras på grund av särskilda skäl (till exempel under valår). Detta ärende innehåller förslag till budget för Malmö stad 2025 med plan för åren 2026–2027 samt förslag till skattesats för kommunalskatten i Malmö 2025.

Sverigedemokraterna har författat ett eget förslag till budget för Malmö stad för år 2025 med plan för åren 2026-2027. Under ärendets gång yrkade vi avslag på ärendet till förmån för denna budgetreservation.

### **Kommunstyrelsen 2024-10-30**

Magnus Olsson

Anders Olin

Med instämmande av

Rickard Åhman Persson

Anders Pripp



Sverigedemokraterna Malmö  
budgetreservation 2025



*Sverigedemokraterna*  
Malmö

# Innehållsförteckning

FÖRORD .....	3
VISION.....	4
MÅLOMRÅDE: STADSUTVECKLING & MILJÖ.....	5
<i>Kommunfullmäktigemål: Malmöbornas miljöengagemang ska uppmuntras &amp; tillvaratas .....</i>	<i>6</i>
KOMMUNFULLMÄKTIGEMÅL: MALMÖ SKA FRÄMST BYGGA BOSTÄDER FÖR LÖNTAGARE, UNGDOMAR OCH PENSIONÄRER7	
<i>Kommunfullmäktigemål: I Malmö harmoniserar trafikslagen med varandra .....</i>	<i>8</i>
MÅLOMRÅDE: NÄRINGS LIV, UTBILDNING & ARBETSMARKNAD .....	10
<i>Kommunfullmäktigemål: Företagsklimatet i Malmö ska förbättras.....</i>	<i>10</i>
<i>Kommunfullmäktigemål: Fler elever ska vara behöriga till gymnasiet.....</i>	<i>12</i>
<i>Kommunfullmäktigemål: Från ett segregerat till ett sammanhållet Malmö .....</i>	<i>16</i>
MÅLOMRÅDE: TRYGGHET & VÄLFÄRD .....	20
<i>Kommunfullmäktigemål: Malmö ska vara en trygg stad.....</i>	<i>22</i>
<i>Kommunfullmäktigemål: Malmöborna ska vara nöjda med sina välfärdstjänster .....</i>	<i>26</i>
<i>Kommunfullmäktigemål: Malmös seniorer åldras med värdighet.....</i>	<i>28</i>
<i>Kommunfullmäktigemål: Svensk kultur ska vara tillgänglig för fler Malmöbor .....</i>	<i>30</i>
MÅLOMRÅDE: EN GOD EKONOMI.....	33
<i>Kommunfullmäktigemål: Malmö stad ska ha en ekonomi i balans.....</i>	<i>34</i>
GOD EKONOMISK HUSHÅLLNING I MALMÖ STAD .....	39
FINANSIELLT MÅL .....	39
RIKTLINJER FÖR NÄMNDER OCH BOLAG .....	40
RIKTLINJER FÖR NÄMND- OCH BOLAGSBUDGET .....	40
RIKTLINJER FÖR PLANERING OCH UPPFÖLJNING AV KOMMUNFULLMÄKTIGEMÅL .....	40
RIKTLINJER FÖR EKONOMI.....	41
RIKTLINJER FÖR RESULTATUTJÄMNINGSRESERV OCH RESULTATRESERV .....	44
DISPONERING AV RUR .....	44
RESERVERING AV MEDEL TILL RER .....	44
DISPONERING AV RER.....	44
BUDGET 2025 MED PLAN FÖR ÅREN 2026–2027 .....	47
ANTAGANDEN OCH TEKNISKA JUSTERINGAR.....	48
ÖVRIGA FÖRÄNDRINGAR.....	49
FINANSIELLA RAPPORTER .....	53
DRIFTBUDGET.....	53
INVESTERINGSPLAN .....	54
RESULTATRÄKNING .....	55
BALANSRÄKNING .....	56
FINANSIERINGSANALYS .....	57

## Förord

**Malmö stad** står inför många svåra utmaningar. Styrets mångåriga röstfiskepolitik som förutsätter omotiverad, svårintegrerad massinvandring och splittrande mångkultur har inte gynnat staden, varken ekonomiskt eller socialt.

Vår stad präglas i stället av segregation, utanförskap, kriminalitet, otrygghet, hög arbetslöshet och ett växande skuggsamhälle. Vi sverigedemokrater menar att det räcker nu – Malmö måste ges möjlighet att läkas samman.

**Vi sverigedemokrater** kommer att göra allt i vår makt för att skapa ett tryggare Malmö genom att på alla möjliga plan motarbeta systemhotande kriminalitet, extremism, separatism, svenskfientlighet och antisemitism: Detta är växande problem som hotar vår demokrati och som vi på allvar måste stå upp mot.

**Alltför många av** Malmöbornas skatte-kronor används oansvarigt och kontra-produktivt, vilket resulterat i att Malmö stad endast till tre fjärdedelar är självgående – resten är statsbidrag.

**Förutom en stark** arbetslinje måste vi sänka de höga kostnaderna för socialbidrag genom skärpta insatser mot bidragsfusks och felaktiga bidragsutbetalningar. Grundprincipen måste vara att Malmöborna ska bidra till det allmänna för att ta del av det allmänna. Vi väljer att bibehålla nuvarande kommunala skattesatsen på 21,24 procent för att prioritera Malmös välfärd.

**Nya åtgärder** måste till för att pressa arbetslösheten. Vi sverigedemokrater vill väcka liv i Malmös verkstadsindustri. Ska vi lyckas pressa ner arbetslösheten och bidragsberoendet på allvar måste vi få till stånd ett nytänk. Det behövs detaljplaner för detta samt att bygglovsprocesserna påskyndas. Vi har under flera år haft en annan prioritering i den övergripande stadsplaneringen och översiktsplanen.



Magnus Olsson (SD)  
Oppositionsråd





## Vision

Sverigedemokraterna Malmö värnar om ett Malmö som ska vara en trygg, säker och sammanhållen stad. Malmö ska bli den stad där arbetsföra Malmöbor ska ges drivkrafter att arbeta. Malmö skatteintäkter måste kunna öka, utan att skatten höjs för Malmöborna. I takt med att fler betalar skatt ser vi över möjligheten att sänka skatten när tillfällen ges. Hemlösheten och försörjningsstödet ska på sikt minska.

Malmö elever förtjänar Sveriges bästa skola. Elever, oavsett om de går i skola i östra eller västra Malmö, förtjänar en god skolgång – våra barn och unga är framtiden. Skolan ska präglas av en trygg studiemiljö som rustar eleverna med de kunskaper som skolformen förordar. Malmö skolor ska ha en naturlig samverkan med hemmen.

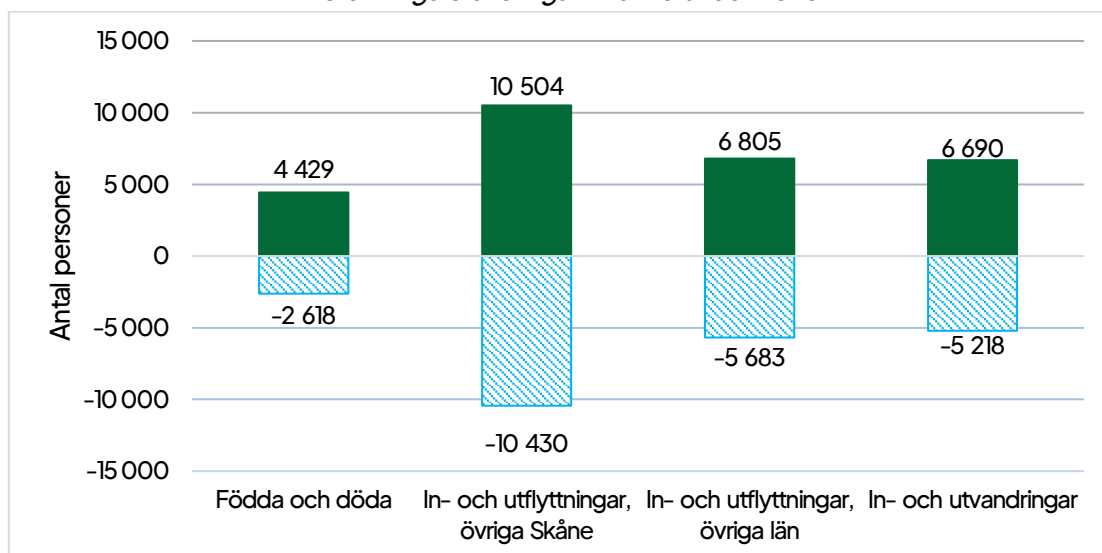
Den svenska, skånska och malmöitiska gemenskapen ska vara en naturlig gemenskap som binder samman vår stad. Att synliggöra och tillgängliggöra den svenska kulturen i våra, dessvärre, segregerade områden är av stor vikt för områdenas fortsatta utveckling och inkludering. Samtidigt verkar vi för att erbjuda människor, som vill bli Malmöbor och en del av det svenska samhället möjligheterna att bli svenskar, med de skyldigheter och rättigheter som detta innebär. Vi stärker den svenska kulturen, svenska värderingar och avvärjer segregationen, nyfattigdomen och hemlösheten.



## Målområde: Stadsutveckling & Miljö

Malmö är idag en segregerad stad där socioekonomiskt utsatta individer lever i särskilt utsatta områden präglade av kriminalitet. Befolkningsökningen i Malmö är till största del knuten till invandring. Sverigedemokraterna eftersträvar levande, traditionella, familjevänliga och trygga samhällsmiljöer.

Befolkningsförändringar i Malmö under 2023



**Vid utbyggnad av Malmö** utåt måste hänsyn tas till värdefull natur- och jordbruksmark. Grönområden bör finnas i stor omfattning över hela staden. Parker och oaser ska bevaras för trivsel och rekreation. Förtätningen av Malmö resulterar dock ofta i att grönytor försvinner – med en mer restriktiv migrationspolitik kommer befolkningsökningen i Malmö att vara måttfull och därmed behöver staden inte förtätas i den utsträckning som nu sker.

**Vår miljöpolitik** förlitar sig på att Malmöborna bryr sig om miljön. Politikens roll är att skapa verktyg som möjliggör för människor att vara miljövänliga. Vi förespråkar samverkan mellan kommunen, näringsliv och lärosäten för miljövänlig innovation.

**Sverigedemokraterna ser allmännyttan**, MKB, som ett viktigt kommunalt redskap för nybyggnation av hyresrätter. Därför menar vi att eventuell utdelning från MKB ej ska användas till annat än nybyggnation och renovering av befintligt bestånd. MKB måste arbeta tillsammans med staden för att motverka felaktiga utbetalningar av olika bidrag, och komma till bukt med personer som befinner sig illegalt i Sverige.

**Malmös bostadsmarknad** ska inte subventioneras för att anpassas till nyanlända och bidragstagare. Bostäder ska byggas för löntagare, ungdomar och pensionärer.



**Sverigedemokraterna stödjer** anläggandet av en metrolinje mellan Köpenhamn och Malmö. En Öresundsmetro kommer ha positiva effekter på den regionala arbetsmarknaden och för svensk export och tillväxt. Mobiliteten tvärs över Öresund blir väsentligt snabbare och mer robust och fler Malmöbor får tillgång till en större arbetsmarknad.

### **Kommunfullmäktigemål: Malmöbornas miljöengagemang ska uppmuntras & tillvaratas**

*Nämnder som berörs:* Servicenämnden, Kommunstyrelsen, Arbetsmarknads- och socialnämnden, Tekniska nämnden, Miljönämnden, Stadsbyggnadsnämnden

**Verksamheter som underlättar återanvändning** inom den kommunala organisationen och skapar jobb för människor som befinner sig långt ifrån arbetsmarknaden ska utvecklas och expanderas. Genom att verka för att människor som uppbär ekonomiskt bistånd kan låna begagnade möbler, barnvagnar och annat till hemmet, i stället för att köpa nytt, skapar vi en positiv utveckling för ekonomi och miljö.

**Sverigedemokraterna vill satsa på närproducerade varor** inom Malmö stads verksamheter. En sådan satsning gynnar arbetstillfällena såväl inom Malmö som i närområdet. Det är dessutom gynnsamt för miljön med kortare transportsträckor. Vi säger nej till nya vindkraftverk då det är en ineffektiv energikälla som försämrar landskapsbilden.

**Det är viktigt att värna miljön**, vilket vi bland annat gör genom att stärka skolelevernas miljömedvetande. Att värna miljön handlar även om att Malmös gator och grönområden inte skräpas ned. Sverigedemokraterna vill tillskjuta tekniska nämnden resurser för att stärka renhållningsarbetet och råttbekämpningen. Genom att då till exempel anställa fler gatu- och parkförvaltare i Malmö stad bidrar vi även till att skapa fler "enkla jobb".

Även om förtätning bevarar jordbruksmarken försämras den biologiska mångfalden inom staden. Grönytor i staden av bra kvalitet som ger goda förutsättningar för biologisk mångfald är i riskzonen. Förtätning måste alltid föregås av en behovsprövning för varje enskilt fall och även vägas mot konsekvenserna.

#### Uppdrag

- Kommunstyrelsen ska tillsammans med Malmö universitet och näringslivet utveckla former för att stödja miljövänliga initiativ och innovationer i civilsamhället och till gagn för kommuninvånarna.
- Kommunstyrelsen ska utreda alternativ till förtätning så att Malmö växer i en mer måttfull takt.
- Servicenämnden ska utreda hur andra kommuner infört närproducerad mat i kommunal verksamhet.



## **Kommunfullmäktigemål: Malmö ska främst bygga bostäder för löntagare, ungdomar och pensionärer**

*Nämnder & bolag som berörs:* Arbetsmarknads- och socialnämnden, Stadsbyggnadsnämnden, Kommunstyrelsen, MKB

**Malmös generösa bidragsutbetalningar** har gjort staden attraktiv för många nyanlända och bidragstagare, vilket innebär att många som egentligen inte har råd med boende i Malmö ändå flyttar hit.

Trots att många arbeten skapas i Malmö har arbetslösheten i staden under lång tid varit dubbelt så hög jämfört med hela riket. Många av dem som flyttar till Malmö har helt enkelt inte kompetensen att få de arbeten som skapas.

**Sverigedemokraterna vill se ett maxtak** på hur höga hyrorna för socialbidragstagares bostäder ska vara. När hyran överskrider detta maxtak ska ärendet behandlas i arbetsmarknads- och socialnämnden och det ska finnas ett tydligt politiskt ansvar för alla boendekostnader där hyran överskrider summan. Ett maxtak på socialbidragstagares hyror innebär även att nyanlända får en förståelse för att allting inte är gratis i Sverige samt att familjeplanering hänger ihop med hushållets ekonomi. Dessa är grundläggande saker som alla som vill bo i Sverige borde känna till. Enligt SCB är medelhyran för en tre-rumslägenhet 8 641 kronor.

Större hushåll i Malmö som uppbär försörjningsstöd bor i större lägenheter och har därför högre boendekostnader som höjer försörjningsstödet. Om allmännyttan höjer gränsen för antalet personer som får bo i varje lägenhet, kan boendekostnaderna sänkas för de personer som mottar försörjningsstöd. Därmed kan Malmö stads kostnader för ekonomiskt bistånd sänkas. Kostnaderna för nyanlända kopplat till deras boende måste dessutom minska, vilket innebär att kommunen kan bespara sig hotellnätter, lägenhetsföretag och inköpta bostadsrätter. Malmö stad ska dessutom öppna upp för att hitta bostäder för Malmös hemlösa, socialbidragstagare och anvisade nyanlända i kommuner där bostäder är mer tillgängliga, exempelvis som i Örebro, Växjö, Huddinge och Gävle. Malmö stad har inte någon skyldighet att hjälpa strukturellt hemlösa att hitta en bostad i Malmö.

Boendetiden måste sänkas till två år och kopplas till etableringstiden. Efter två år ska nyanlända som har anvisats till Malmö lämna de boenden som Malmö stad har anskaffat för nyanlända.

Det finns mycket underlag som visar att vissa invandrare aldrig kommer att integreras i det svenska samhället. År efter år kostar dessa individer samhället stora summor för att de helt enkelt inte vill göra Sverige till sitt hem, de vill inte lära sig språket och ta till sig





landets seder och bruk. Det bästa för dessa individer är att återvända till sina hemländer. Sverigedemokraterna vill skapa förutsättningar för att detta ska ske.

### Uppdrag

- Arbetsmarknads- och socialnämnden ska utreda ett maxtak på hur höga hyror försörjningsstödstagares boenden ska ha.
- Arbetsmarknads- och socialnämnden ska sänka boendetiden i kommunens lägenheter, för nyanlända enligt bostättningslagen, från fyra år till två år och koppla boendetiden till etableringstiden.
- Arbetsmarknads- och socialnämnden ska undersöka möjligheten att använda mobila boenden och andra lågkostnadsboenden.
- Arbetsmarknads- och socialnämnden ska införa etableringslån för nyanlända så att en alltför hög invandring inte ska leda till att kostnaderna för ekonomiskt bistånd ökar.
- Stadsbyggnadsnämnden ska stärka arbetet med sin tillsyn av olovliga samlingslokaler och bostäder.
- Kommunstyrelsen ska utreda hur Malmö stad tillsammans med Malmös fastighetsbolag kan upprätta en förtur för löntagare gällande bostäder.
- Kommunstyrelsen ska utreda konsekvenserna av att försörjningsstöd inte accepteras som inkomst av Malmös fastighetsbolag.
- Kommunstyrelsen ska utreda utförsäljningen av de bostadsrättslägenheter som ägs av Malmö stad.
- Kommunstyrelsen ska verka för att Malmö ska växa med ständig hänsyn till den värdefulla jordbruksmarken och naturmarken.
- Kommunstyrelsen ska upprätta en strategi för att främja byggandet av småhus.
- MKB ska återkommande göra inventeringar över hur många och vilka personer som befinner sig i deras hyresrätter i enlighet med MKB-metoden, samt införa den i samtliga områden som av Polisen betecknas som utsatta.
- MKB ska revidera sina riktlinjer angående hur många personer som får bo i varje lägenhet, med inriktningen att gränsen för antalet personer som får bo i varje lägenhet höjs, i syfte att sänka boendekostnaderna för personer som mottar försörjningsstöd.
- MKB ska arbeta för att MKB:s hyresgäster ska ges möjlighet att ombilda sina hyresrätter till bostadsrätter.
- Malmö stad ska genomföra en förändring av MKB:s ägardirektiv för att förenkla avhysning av personer som innefattas av störningsbegreppet.

### **Kommunfullmäktigemål: I Malmö harmoniserar trafikslagen med varandra**

*Nämnder som berörs:* Tekniska nämnden, Kommunstyrelsen, Stadsbyggnadsnämnden

**Vår idé** om trafiken i Malmö är att alla trafikslag – bil, cykel, buss med flera – måste samsas och harmonisera om det begränsade utrymme vi har.

Sverigedemokraterna anser att det bör göras en översyn av Malmös parkeringspolicy och att berörda nämnder utreder en sänkning av parkeringsavgifterna. Det måste även



finnas parkeringsplatser tillgängliga vid skolor så att föräldrar och lärare kan köra bil till skolan. Sverigedemokraterna vill utreda revideringar av parkeringsnormen som innebär att det blir möjligt att ha minst en bil i sitt hushåll. Malmöbor ska kunna ha råd att parkera i Malmö stad.

Sverigedemokraterna Malmö stödjer anläggningen av en ytterligare linje mellan Malmö och Köpenhamn, Öresundsmetron. Det är en viktig framtida del av framtidens Malmö som även påverkar pendlandet inom och utanför staden. Därför ge vi stadsbyggnadsnämnden i uppdrag att ta fram en fördjupad översiktsplan för Öresundsmetron.

### Uppdrag

- Tekniska nämnden ska upprätta en strategi för en bilvänlig stad.
- Tekniska nämnden ska möjliggöra att det finns parkeringsplatser för bilar så det är möjligt att kunna ha bil i Malmö.
- Tekniska nämnden ska genomföra en översyn av parkeringsavgifterna och parkeringsområden i Malmö stad.
- Tekniska nämnden ska etablera fler säkra cykelparkeringar som förhindrar cykelstöld.
- Tekniska nämnden ska se över belysningen vid starkt trafikerade cykelöverfarter i syfte att förhindra och minska olyckor.
- Kommunstyrelsen och berörda nämnder ska utreda revideringar av parkeringsnormen som innebär att det blir möjligt att ha minst en bil i sitt hushåll.
- Stadsbyggnadsnämnden ska ta fram en fördjupad översiktsplan för "Öresundsmetron i kuststaden Malmö".



## Målområde: Näringsliv, Utbildning & Arbetsmarknad

**Bland Malmös företagsliv** finns både innovativa nystartade företag och större företag som väljer att ha sitt huvudkontor i Malmö. Trots detta har Malmö en hög arbetslöshet.

För att tillväxten i Malmö inte ska bromsa in behövs en tillräcklig elförsörjning. Malmö stad måste verka för att en god elförsörjning finns på plats så att företag kan fortsätta expandera sin verksamhet.

Svenskt Näringslivs ranking över företagsklimatet i kommunerna 2024 placerar Malmö på plats 175 av 290. År 2015 hade Malmö plats 105 på rankingen och sedan dess har företagsklimatet i Malmö försämrats.

**Sverigedemokraterna vill** att kommunala regler förenklas i syfte att stimulera nyetablering och utveckling av företag i Malmö. Färre policydokument, mindre byråkrati och större förståelse för näringslivets behov kommer inte bara minska kostnader utan även påskynda besluten, vilket främjar arbetsmarknaden.

Malmö stad måste förbättra upphandlingsverksamheten. Kommunen bör dela upp avtal i fler delar så att även småföretagare kan konkurrera när kommunen upphandlar varor eller tjänster.

Arbeten som kräver mindre kompetens ska möjliggöras så att människor utan förankring på arbetsmarknaden får en inkörsport till arbetslivet.

**Gymnasieskolorna i Malmö ska vara attraktiva lärosäten.** Samarbetet med universitet och högskolor måste stärkas. Vi vill vidareutveckla samarbetet med det lokala och regionala näringslivet för att stärka de praktiska programmen på gymnasiet. Fler lärlingsutbildningar skapar bättre förutsättningar för framtida jobb.

### **Kommunfullmäktigemål: Företagsklimatet i Malmö ska förbättras**

*Nämnder som berörs:* Kommunstyrelsen, Grundskolenämnden, Gymnasie- och vuxenutbildningsnämnden, Tekniska nämnden, Stadsbyggnadsnämnden, Kulturnämnden, Servicenämnden, Arbetsmarknads- och socialnämnden, Miljönämnden

**Malmö stad ska tillhöra landets bästa kommuner** när det gäller det lokala företagsklimatet. Fler företag ska flytta sin verksamhet till Malmö medan de företag som redan är verksamma i Malmö ska vilja stanna kvar. Kommunens tillsyn och tillståndsgivning gentemot företagen ska inte hindra företagens verksamhet eller skapa merkostnader mer än



vad som är nödvändigt. Näringslivet ska mötas av en välkomnande och nyfiken attityd från politiker, kommunala tjänstemän och utbildningsväsendet. Företagen ska kunna få service och stöd från kommunen.

**Kommunstyrelsen** ska minska antalet styrdokument, program och andra riktlinjer i Malmö stad för att underlätta för kommunal verksamhet och näringsliv.

**Den svarta ekonomin** i Malmö är ett hot mot näringslivet och hederliga småföretagare. Genom samverkan mellan olika förvaltningar inom Malmö stad och mellan förvaltningar och myndigheter ska Malmö stad motverka den svarta ekonomin.

**Arbetet med livsmedelsfusk i Malmö** har visat att det krävs mer resurser för att motverka detta. Sverigedemokraterna vill se en större permanent satsning mot livsmedelsfusk. Livsmedelsfusk är en del av den organiserade brottsligheten.

**Att kommunen** ständigt på olika sätt konkurrerar med näringslivet, vare sig det handlar om kaféverksamhet eller cykelreparationer, är ett problem som måste belysas mer.

**Försörjningsstödet i Malmö** ligger på nivåer som gör att det i vissa fall inte lönar sig för försörjningsstödstagare att arbeta. Sverigedemokraterna menar att det borde finnas ett tak på försörjningsstödet som alltid gör ett legalt arbete lönsammare än att ta emot försörjningsstöd.

**Industristaden Malmö** har genomgått stora förändringar under många år. Arbetslösheten är hög och staden satsar på tjänstearbeten, från en industristad till "kunskapsstad". Kunskap ska värderas och behöver inte tränga bort industrin ur Malmö. Sverigedemokraterna ser att staden måste arbeta även mot industriföretagare för att underlätta etablering och expanderings. Det krävs båda delar för att minska arbetslösheten och skapa en sammanhållen stad.

#### Uppdrag

- Kommunstyrelsen ska följa arbetet med granskningsfunktioner som syftar till att kommuner som kommunen har avtal med inte främjar den svarta ekonomin.
- Kommunstyrelsen ska genomföra en översyn av antalet styrdokument, program och andra riktlinjer i Malmö stad.
- Kommunstyrelsen ska inrätta ett lokalt industriråd som ser över möjligheterna för Malmö att satsa på nya arbetstillfällen inom produktionssektorn.
- Kommunstyrelsen ska i samråd med berörda nämnder verka för att underlätta etablering och expanderings av industriföretag i Malmö.



- Grundskolenämnden och gymnasie- och vuxenutbildningsnämnden ska verka för att eleverna ska få god studie- och yrkesvägledning för att lotsas till de branscher där det idag råder brist på personal.
- Gymnasie- och vuxenutbildningsnämnden ska utveckla och förstärka arbetet med yrkesinriktad SFI.
- Arbetsmarknads- och socialnämnden ska utreda införandet av ett tak på försörjningsstödet som vid varje givet tillfälle gör det lönsammare för försörjningsstödstagaren att acceptera ett legalt arbete i stället för att fortsätta ta emot försörjningsstöd.
- Arbetsmarknads- och socialnämnden ska utveckla och expandera Jobbspåren.
- Miljönämnden ska förstärka sitt arbete med livsmedelskontroll och tillsyn.
- Miljönämnden ska förstärka och utveckla Tryggare Malmö tillsammans med berörda parter.
- Miljönämnden ska förstärka tillsyn på förorenade områden med fokus förskolor och grundskolor.
- Stadsbyggnadsnämnden ska utveckla och förstärka arbetet med etablering och expanderings av verkstadsföretag i Malmö.
- Tekniska nämnden ska utveckla och förstärka arbetet med att mer mark anvisas för att skapa förutsättningar för fler industrijobb.
- Tekniska nämnden ska medverka för etablering och expanderings av industriföretag i Malmö.
- Förskolenämnden ska minska den administrativa bördan för fristående förskolor vid kommunal tillsyn.

### **Kommunfullmäktigemål: Fler elever ska vara behöriga till gymnasiet**

*Nämnder som berörs:* Grundskolenämnden, Förskolenämnden, Arbetsmarknads- och socialnämnden, Gymnasie- och vuxenutbildningsnämnden, Kommunstyrelsen

**En viktig komponent** i en bra skola är kompetenta lärare. Det ska löna sig att jobba som lärare i Malmö stad. Kompetenta lärare måste övertygas om att arbeta i Malmö. Därför måste mer medel tilldelas till grundskoleförvaltningens kompetensförsörjningsenhet.

Kompetenta lärare kommer att lämna Malmö stad om vi har en arbetsmiljö i skolorna som bryter ner personalen. Grundskoleförvaltningens elevenkätundersökningar visar att kränkningar, stök och mobbning är utbredd i Malmö stads skolor. Samtidigt visar fackförbundens arbetsmiljöundersökningar att lärare är ständigt utsatta för hot och våld. Elevhälsan bedöms idag vara underdimensionerad och behöver stärkas för att möta elevhälsoupdragets förutsättningar och behov. Sverigedemokraterna vill se en resursförstärkning riktad mot elevhälsan – idag är många yrkesgrupper inom elevhälsan överbelastade medan elever som är drabbade av psykisk ohälsa inte får den hjälp som de behöver.





**Vi vill även att varje skola** i Malmö ska ha personal vars uppgift är att stödja föräldrarna i deras kontakt med skolan. Att det finns specifik personal som stödjer föräldrarna på detta sätt kommer avlasta både lärarna och skolledarna, som ofta får lägga ner mycket energi på olika uppgifter i sin kontakt med föräldrarna. Lärarnas arbetsmiljö kommer att förbättras och de kommer att få mer tid för att planera lektioner när föräldrarna skickar mejl eller ringer samtal till personal vars huvuduppgift är att ha kontakt med och stödja elevernas föräldrar.

**Fler skolkuratorer** måste anställas och finnas tillgängliga i skolorna. Det ska råda en noll-tolerans på Malmö stads arbetsplatser mot hot och våld och en strategi ska tas fram av kommunstyrelsen för att uppnå detta mål.

**Vi vill betona föräldraansvaret i skolfrågan.** Även om lärarna har en viktig uppgift är det också till stor del elevernas föräldrar som har en viktig uppgift att motivera sina barn till studier. Skolan är en del av samhället och om vi ska skapa lugn och ro i skolan måste samverka ske mellan skolan och övriga samhället.

**Malmö stad** har förskolor som kräver stora investeringar för att nå barngrupper av normalstorlek. Sverigedemokraterna vill se en långsiktig strategisk satsning för att barngrupperna på sikt ska följa Skolverkets riktmärken.

**Sverigedemokraterna vill inrätta en förberedelseskola** för Malmös nyanlända elever. Dessa ska lämna förberedelseskolan när de är kunskapsmässigt rustade för att klara av den ordinarie skolan. Förberedelseskolan ökar de nyanlända elevernas möjligheter att ta till sig kunskapen som man får i den ordinarie svenska skolan. Samtidigt avlastar vi lärare och skolledare från de uppgifter som tillkommer när en skola får ta emot nyanlända elever som inte riktigt kan hänga med i undervisningen.

Sverigedemokraterna vill avveckla modersmålsundervisning i grundskolan och gymnasieskolan, med undantag för modersmålsundervisning för nationella minoriteter. Då detta inte är juridiskt gångbart i nuläget avser vi att sänka anslagen. Sverigedemokraterna vill avskaffa modersmålsstödet i förskolan, exklusive modersmålsstöd till barn som tillhör någon av de nationella minoriteterna. Då detta inte är juridiskt gångbart i nuläget avser vi att sänka anslagen.

**Som en del i elevernas hälsa** vill vi implementera Bunkefloprojektet 2.0 i Malmös kommunala låg- och mellanstadieskolor. Det innebär att elever ges undervisning i kost och hälsa samt schemalagd motion varje skoldag. Det ska även ingå friluftaktiviteter där ele-



verna får möjlighet att vidga sitt perspektiv i skog och natur. Forskning har visat att förutom förbättrad ger detta också bättre skolresultat. Aktiviteterna görs i samarbete mellan skolan och stadens fritidsföreningar.

**En översyn** ska göras av grundskolenämndens resursfördelningsmodell i syfte att skolor inte ska underfinansieras på grund av låg index. Sverigedemokraterna anser att grundersättningen i grundskolan behöver höjas på bekostnad av andra delar av grundbeloppet. Sverigedemokraterna vill se en resursfördelningsmodell som ökar likvärdigheten mellan skolorna. Skolor ska inte underfinansieras på grund av sitt elevunderlag, vilket är fallet idag.

Det stöd som grundskoleförvaltningen erbjuder kommunala skolor måste också erbjudas friskolor. Stödet från grundskoleförvaltningen till de kommunala skolorna sänker kostnaderna för de kommunala skolorna och är i praktiken en indirekt skolpeng, som även måste vara tillgänglig för friskolor.

**Skolnämnderna ska se till** att genom goda och näringsrika skolmåltider säkerställa att eleverna blir mätta, vilket gynnar dem och minskar matsvinnet. All mat som upphandlas och serveras i kommunala verksamheter ska hålla svensk standard när det gäller djur- och livsmedelshantering.

**Elever som är i behov av stöd** måste uppmärksammas så tidigt som möjligt och grundskolenämnden måste säkerställa att rätt stödinsatser sätts in i rätt tid. Sverigedemokraterna tilldelar extra medel till grundskolenämnden för att stödinsatser ska sättas in tidigare och utformas efter elevers behov. Skolorna ska ha tillräckliga resurser för att tillhandahålla extra anpassningar och särskilt stöd så att elever kan uppfylla kunskapsmålen.

**Det svenska språket** är den viktigaste faktorn för en lyckad integration för barn med utländska föräldrar. Personalen ska utgöra förebilder för barnen och därav ska alla som anställs och arbetar i Malmö stads förskolor kunna uttrycka sig väl i det svenska språket såväl i tal som i skrift. Personalen ska dessutom kunna förstå det svenska språket väl.

Det finns i dag olika variationer av språktester i svenska som kan användas för att testa vilka kunskaper i det svenska språket en person har. Sverigedemokraterna anser att förskolepersonal inför nyanställning, vid behov, ska genomföra ett språktest och att anställningen ska kunna villkoras med att den som söker jobbet faktiskt klarar av sitt språktest.

Barnens språkliga utveckling är avgörande för deras identitetsutveckling samt grunden för allt övrigt lärande. Det svenska språket är en viktig del av integrationsprocessen. Förskolepersonal med bristande kunskaper i svenska cementerar segregation och främjar



parallelsamhällen – barn som inte får tala bra svenska i förskolan riskerar att som vuxna hamna i kulturellt utanförskap.

Det är viktigt att eleven är i centrum i den svenska skolan samt att skolan är likvärdig. Därför måste de negativa effekter som uppstår vid studieöverföringar, klass- och skolbyten samt flytt motverkas. Arbetet med övergångar och samverkan genom elevernas utbildning behöver stärkas.

**Undervisningen i skolan ska vara icke-konfessionell.** Den muslimska slöjan signalerar ojämställdhet mellan flickor och pojkar. Bakom kravet att en kvinna ska bära slöja finns värderingar om kyskhet och heder. Sverigedemokraterna anser att dessa värderingar ej hör hemma i den svenska skolan. Även måltiden ska vara en undervisningssituation. Det är svårt för en hungrig elev att ta till sig kunskap, därför menar vi Sverigedemokrater att skolan inte är rätt plats för barn att fasta.

### Uppdrag

- Grundskolenämnden ska stärka elevhälsan för att motverka psykisk ohälsa.
- Grundskolenämnden ska anställa fler skolkuratorer.
- Grundskolenämnden ska inrätta en förberedelseskola för Malmös nyanlända elever.
- Grundskolenämnden ska göra en översyn av grundskolenämndens resursfördelningsmodell i syfte att skolor inte ska underfinansieras på grund av lågt index.
- Grundskolenämnden ska säkerställa att elevers behov av tidiga stödinsatser säkerställs.
- Grundskolenämnden ska satsa på fler specialpedagoger och seniora lärare.
- Grundskolenämnden ska bilda ett eller flera trygghetsråd för att med hjälp av civilsamhället och föräldragrupper skapa studiero i skolan och bekämpa kränkningar och mobbning.
- Grundskolenämnden ska ta fram riktlinjer där rektorer rekommenderas att i samverkan med vårdnadshavarna avråda elever från att fasta i skolan.
- Grundskolenämnden och gymnasie- och vuxenutbildningsnämnden ska satsa på kompetens- och ledarskapsutveckling.
- Grundskolenämnden och gymnasie- och vuxenutbildningsnämnden ska utreda hur ordningsomdömen kan införas i Malmö stads kommunala grundskolor och gymnasieskolor.
- Grundskolenämnden ska satsa på Bunkefloprojektet 2.0
- Skolnämnderna ska utreda framtagandet av språktest i svenska som ska genomföras av särskild personal som förvaltningen ämnar nyanställa i kommunala skolor.
- Skolnämnderna ska återkomma till nämnderna med en kartläggning av personalens språkkompetens i svenska och behoven inom fortbildning i det svenska språket. Baserad på en sådan kartläggning ska fortbildning genomföras för att åtgärda personalens brister i det svenska språket.



- Skolnämnderna ska verka för ett ökat samarbete med fristående förskolor, grundskolor och gymnasieskolor genom att skolförvaltningarnas stöd till kommunala förskolor, grundskolor och gymnasieskolor även tillgängliggörs för fristående förskolor, grundskolor och gymnasieskolor.
- Förskolenämnden ska verka för att stärka det svenska språket i förskolan.
- Förskolenämnden kompenseras för kvalitetshöjande åtgärder.
- Förskolenämnden ska stärka arbetet för att få barngrupper enligt Skolverkets riktmärken.
- Förskolenämnden ska genomföra en utredning om möjligheten att minska antalet uppföljningar och administrativt arbete för personal inom förskolan.
- Grund- och förskolenämnden ska höja grundersättningen.
- Grundskolenämnden och Gymnasie- och vuxenutbildningsnämnden ska utreda möjligheten att på skolor marknadsföra bristyrken för att minska missmatchningen på Malmös arbetsmarknad.
- Gymnasie- och vuxenutbildningsnämnden ska satsa på kombinationsutbildningar och förstärkningar inom ämnena matematik och svenska.
- Gymnasie- och vuxenutbildningsnämnden ska ge resursförstärkningar riktade mot elevhälsan.
- Gymnasie- och vuxenutbildningsnämnden ska satsa på kompetensförsörjning behöriga yrkeslärare.
- Gymnasie- och vuxenutbildningsnämnden ska upprätta en årlig rapport om studieavbrott och skolfrånvaro som beskriver nuläget och utvärderar åtgärder.
- Gymnasie- och vuxenutbildningsnämnden ska utöka antalet komvuxplatser i Malmö med en tydlig inriktning mot anställningsbarhet.
- Grundskolenämnden ska anställa fler studie- och yrkesvägledare i Malmös grundskolor.
- Grundskolenämnden och gymnasie- och vuxenutbildningsnämnden ska verka för att Malmös skolor tidigt ska introducera arbetslivet för eleverna, i en nära samverkan mellan civilsamhället, skolan och näringslivet.
- Arbetsmarknads- och socialnämnden ska tillsammans med berörda parter förstärka arbetet med SSPF.
- Kommunstyrelsen ska verka för ett ökat samarbete mellan skola, arbetsmarknad och vuxenutbildning.

### **Kommunfullmäktigemål: Från ett segregerat till ett sammanhållet Malmö**

*Nämnder som berörs:* Arbetsmarknads- och socialnämnden, Gymnasie- och vuxenutbildningsnämnden, Grundskolenämnden, Kommunstyrelsen, Tekniska nämnden

**Det skapas många arbeten i Malmö.** Samtidigt har Malmö en hög arbetslöshet och ett stort utanförskap. De praktiska programmen på Malmö stads gymnasieskolor ska stärka sin koppling till arbetsmarknaden.



**Det integrationspolitiska arbetet ska fokusera** på att skapa förutsättningar för enskilda att anta majoritetsbefolkningens normer, värderingar och livsmönster i tillräcklig grad för att bli en fungerande och en självförsörjande del av majoritetssamhället.

Det stora integrationsmisslyckandet i Malmö ska motverkas. Ett nytt integrationsinstitut ska upprättas i Malmö stad vid namn "Samhällsintroduktion Malmö". Fokus ska ligga på samhällsintroduktion för nyanlända. Det handlar inte bara om arbete och utbildning utan även om introduktion till svensk kultur, det svenska språket och svenska värderingar. Yrkesinriktad SFI ska samverka med näringslivet och den offentliga sektorn och säkerställa att personer som är arbetssökande riktar in sig mot bristyrken så att individen kan få arbete samtidigt som näringslivet och den offentliga sektorn delvis kompetensförsörjs.

**Malmös invandratäta områden** är i behov av en effektiv integrationspolitik som motverkar det kulturella, sociala och ekonomiska utanförskap som råder i dessa områden. Parallella samhällen och den distans till det svenska samhället som finns i dessa områden måste motarbetas.

För att integration ska äga rum i utsatta områden behövs tydliga strategier med åtgärder och utvärderingar. Malmö stad måste upprätta kommunala integrationskontor i invandratäta förorter som ständigt arbetar med lokala integrationsstrategier. Samtidigt måste möjligheter skapas så att invånarna i dessa invandratäta områden kan ta ett större ansvar och involveras i områdets utveckling och sin integration i det svenska samhället.

**Det som i Malmö stad benämns** som "Malmöinitiativet" är i kommunalrättslig mening inte medborgarförslag, eftersom förslagen lämnas in till nämnder och inte till kommunfullmäktige. Sverigedemokraterna anser att förslag som inkommer till kommunen från kommuninvånarna ska behandlas av kommunfullmäktige då det är kommunens högsta beslutande organ. Ledamöterna i kommunfullmäktige är direktvalda av Malmöborna medan nämndernas ledamöter är tillsatta av kommunfullmäktige. Dessutom är nämndernas handlingsutrymme begränsat av reglementen och kommunfullmäktiges budget, vilket innebär att det kan uppstå en situation där man inte kan bifalla ett Malmöinitiativ även om det skulle finnas stöd för detta initiativ i nämnden.

Därför föreslår Sverigedemokraterna att kommunfullmäktige inför medborgarförslag med stöd av kommunallagen 8 kap. 1 §, som ger möjlighet för den som är folkbokförd i kommunen att väcka ärenden i kommunfullmäktige genom att lämna in medborgarförslag.

**Det finns ingen utbildning** i Sverige som saknar en tidsgräns, förutom SFI. Inte heller SFI borde sakna tidsgräns. Sverigedemokraterna menar att de flesta som kommer till Sverige





borde lära sig grundläggande svenska inom två år. Skulle det finnas enstaka fall som efter två år inte lärt sig svenska överhuvudtaget så får beslut tas om specialundervisning inom SFI. Om det dyker upp många fall där nyanlända inte lär sig svenska inom två år så innebär det att det finns brister inom den kommunala SFI-verksamheten, som då måste utvärderas.

Det är rimligt att en invandrare som bosätter sig i Sverige, som dessutom erbjuds SFI, efter ett visst antal år inte längre ska vara i behov av tolk. Ansvar måste tas av invandraren att lära sig språket snarast. Detta handlar inte enbart om kostnaderna utan även om snabbare integration. Samtidigt som en tidsgräns ska upprättas för SFI ska utbildningen expanderas så att ingen ska behöva stå i kö för att kunna delta i SFI.

**Fler social- och arbetsmarknadssekreterare** ska anställas vid arbetsmarknads- och socialförvaltningen. Socialtjänsten i Malmö ska även inrätta tjänsten *omvärldshandläggare*, som ska hjälpa arbetslösa att söka jobb på annat håll. Omvärldshandläggaren ska fokusera på att ta reda på var det behövs arbetskraft och möjliggöra för arbetslösa i Malmö att flytta dit och ta dessa jobb. Sverigedemokraterna menar att det är bättre att ha arbete på en annan ort än att vara arbetslös i Malmö. Dessutom är det bra för landet om Malmöbor kan lösa bristen på arbetskraft.

**Parallelsamhällen kan skapas av grupper** vars värderingar avviker kraftigt från svenska värderingar. För att motarbeta detta och arbeta förebyggande menar Sverigedemokraterna att opinions- och värderingsmätningar är viktiga för att ge en fingervisning om vad som kan göras. Frågeställningar som kan beröras i dessa kartläggningar kan vara hederskultur, religionsfrihet, mänskliga rättigheter, medborgerliga rättigheter, jämställdhet med mera. Dessa undersökningar bör genomföras under varje mandatperiod för att kunna uttyda eventuella trender och mönster över tid.

Människor med utländsk bakgrund med alltför stora familjer som de inte kan försörja och som befinner sig i kulturellt utanförskap är ett vanligt och kostsamt problem i Malmö. De ekonomiska kostnaderna betalas av skattebetalarna medan de sociala kostnaderna betalas av barnen i dessa familjer som inte får det föräldrastöd som ett barn behöver. Sverigedemokraterna vill här – som en konsekvens av massinvandringen – ha ett kommunalt krav på familjeplanering.

#### Uppdrag

- Kommunstyrelsen ska utreda ett införande av avgifter för tolktjänster, för personer som vistats i Sverige mer än två år.
- Kommunstyrelsen ska utreda införandet av ett kommunalt återvändningsbidrag som ska möjliggöra för invandrare som lever i kulturellt och ekonomiskt utanförskap att återvända till sina hemländer.



- Kommunstyrelsen ska utreda införandet av niqab- och burka-förbud i Malmö stads lokala ordningsstadga.
- Kommunstyrelsen ska utreda kommunens arbete med rehabilitering av anställda som blivit sjukskrivna i syfte att dessa snabbare kan återkomma till arbetet.
- Arbetsmarknads- och socialnämnden ska utreda hur integrationsplikt för invandrare med fokus på utbildning, samhällsorientering, svensk kultur och det svenska språket kan implementeras i Malmö.
- Arbetsmarknads- och socialnämnden ska utforma och genomföra samhällstest för nyanlända för att kontrollera att dessa har tagit till sig den information som behövs för att integreras i det svenska samhället.
- Arbetsmarknads- och socialnämnden ska se över möjligheten till lönesatsningar till socionomer, socialsekreterare och socialadministratörer.
- Arbetsmarknads- och socialnämnden ska anställa fler social- och arbetsmarknadssekreterare i förvaltningen.
- Arbetsmarknads- och socialnämnden ska inrätta tjänsten omvärldshandläggare med syftet att hjälpa arbetslösa Malmöbor att söka arbeten på annat håll.
- Arbetsmarknads- och socialnämnden ska utreda ett kommunalt krav på familjeplanering för att minska antalet hushåll som är svåra att försörja och integrera.
- Arbetsmarknads- och socialnämnden ska under varje mandatperiod planera och verkställa opinions- och värderingsmätningar i Malmö. Resultatet av dessa opinions- och värderingsmätningar ska återrapporteras till kommunfullmäktige.
- Arbetsmarknads- och socialnämnden ska fortsatt skärpa kraven vid beviljandet av försörjningsstöd.
- Arbetsmarknads- och socialnämnden ska öka anslaget till individ och familj.
- Arbetsmarknads- och socialnämnden ska utreda resultat i förhållande till kostnaderna för Ung i Sommar.
- Arbetsmarknads- och socialnämnden ska öka ersättningen till familjehem.
- Arbetsmarknads- och socialnämnden ska utreda IOP:er med Brottsofferjouren och kvinnojourer.
- Arbetsmarknads- och socialnämnden ska utreda bildandet av en familjecentral i Oxie.
- Arbetsmarknads- och socialnämnden ska ge tillskott till förvaltningens verksamheter som har långa köer.
- Arbetsmarknads- och socialnämnden ska skapa resursteam för förvaltningen för att kunna täcka vakanser med kort varsel.
- Arbetsmarknads- och socialnämnden ska permanenta Malmökraften efter avslutat projekttid.
- Arbetsmarknads- och socialnämnden ska prioritera arbetet mot hemlösa kvinnor med barn.
- Arbetsmarknads- och socialnämnden ska tillsammans med berörda nämnder upprätta integrationsinstitutet "Samhällsintroduktion Malmö".
- Gymnasie- och vuxenutbildningsnämnden ska utreda införandet av tidsbegränsad svenska för invandrare (SFI).



## Målområde: Trygghet & Välfärd

**Sverigedemokraterna vill** att Malmö ska vara en stad där alla kommuninvånare och besökare känner sig trygga. Det offentliga rummet ska inte kunna tas i anspråk av kriminella gäng. Människor ska kunna röra sig i Malmö utan att utsättas för brott eller hot. Skottlossningar och bombattentat ska inte förekomma i Malmö. Malmöborna ska känna sig trygga oavsett religionstillhörighet. Det ska råda en nolltolerans mot våld och hot på arbetsplatserna.

**Malmös svarta ekonomi ska bort.** Kommunen ska bekämpa alla former av välfärdsbrott. Det ska inte finnas några områden i Malmö som av Polismyndigheten kategoriseras som utsatta.

**Alla människor ska kunna åldras med värdighet.** Den dag man får svårt att klara sig själv ska samhället gå in och erbjuda den hjälp som behövs för att man ska kunna fortsätta leva ett tryggt och meningsfullt liv. Det ska finnas ett starkt stöd till anhöriga som tar hand om sina nära och kära. Anhörigstödet ska ske genom olika former av avlastning men också genom mer inflytande och information till anhöriga.

I rapporten *Demokratifrågor för årsrika* som togs fram av *Forum för demokrati och mänskliga rättigheter* under 2021 framgår det att äldre människor är positiva till de ordningsvakter som rör sig i centrum. Det beror inte enbart på trygghetskänslan utan även på den service som ordningsvakterna ger allmänheten. Fler ordningsvakter i Malmö kommer öka äldres känsla av trygghet i Malmö.

**Att bli pensionär** är någonting som borde firas. Nu har man mer tid att ägna åt alla de aktiviteter som man inte hade tid för när man arbetade. Därför vill Sverigedemokraterna att Malmö stad tillsammans med civilsamhället utvecklar stadens rekreativ verksamhet för våra äldre.

**Kriminella utsätter** många äldre människor i Malmö för allt från telefonbedrägerier till rån. Äldre utsätts ofta för brott för att kriminella ser äldre människor som ett lätt byte. Det behövs ett systematiskt trygghetsarbete riktat mot äldre och funktionsvarierade, avseende främjande och förebyggande åtgärder såsom samtal, tips och handfasta råd från kommun och diverse statliga myndigheter.

**Kommunikation är viktig** när man bemöter brukare i vård- och omsorgsverksamheten. För att kommunicera med brukarna måste man kunna det språk som majoriteten av



människorna i Sverige använder sig av, det svenska språket. När vård- och omsorgspersonal har bristande svenskkunskaper kan det leda till missförstånd och konflikter. Därför måste kravet på svenskkunskaper vid nyanställning inom kommunen skärpas.

**Socialtjänsten ska använda sina resurser** för att hjälpa Malmöbor. Illegala migranter ska inte kunna få stöd från socialtjänsten för att uppehålla sig i Sverige. En mindre generös hållning från socialtjänsten kommer resultera i att människor vänder sig till socialtjänsten som ett sista alternativ efter att ha gjort allt de kan för att få arbete. Det innebär även att färre nyanlända med svag förankring på bostads- och arbetsmarknaden flyttar till Malmö.

**Malmö stads generösa hållning** inom socialtjänsten attraherar nyanlända och bidragstagare från hela landet. Det ekonomiska biståndet till illegala invandrare ger människor som inte har rätt att uppehålla sig i Sverige möjlighet att ändå stanna kvar i Sverige. Malmö stad motverkar de beslut som migrationsdomstolar och Migrationsverket har tagit. Hemlösheten är stor i Malmö då många nyanlända och andra bidragstagare, med svag förankring på arbets- och bostadsmarknaden, har flyttat till Malmö. Medan andra kommuner i Skåne har en mer strikt hållning där de spenderar skattemedel på utsatta individer som verkligen behöver det har Malmö stad skapat en ohållbar situation där man gjort sig känd som den kommun som alla nyanlända vill flytta till eftersom det är lätt att få stöd från socialtjänsten.

Kostnaderna för det ekonomiska biståndet under 2023 var ungefär 882 miljoner kronor medan kostnaderna för hemlösheten var cirka 298 miljoner kronor. Dessa kostnader är skattemedel som skulle kunnat förstärka och utveckla välfärden för unga och gamla i Malmö.

**Sverigedemokraterna vill inte bekämpa bidragstagarna** utan vi vill bekämpa välfärdsbrotten. De flesta bidragstagare är människor som har en temporär svacka i livet eller av psykiska eller fysiska skäl är beroende av bidrag. Däremot finns det vissa som ser vårt välfärdssystem som ett verktyg för en livslång försörjning och för att tjäna pengar snabbt. Välfärdsbrott ska motverkas genom att det finns personal som arbetar med detta problem, speciellt med bidragsbedrägerier.

**Särskilt utsatta områden** behöver mer resurser till tillsynsverksamhet, ordningsvakter, förebyggande arbete med nattvandrare och övervakningskameror. Fler kameror kan producera mer underlag och underrättelsematerial åt polisen och kan öka andelen uppklarade brott.



**Det finns indikationer** på att den svarta ekonomin i Malmö är extensiv. Tyvärr har stadens politiker inte någon heltäckande bild av hur stor påverkan den svarta ekonomin egentligen har. Dock vet vi att den svarta ekonomin är en förutsättning för den grova kriminalitet som drabbat Malmö de senaste åren. Malmö stad måste genom sitt tillsynsansvar inom olika områden försöka komma åt Malmös svarta ekonomi. Samarbetet mellan ansvariga tillsynsenheter och polis måste fördjupas.

De kommersiella verksamheterna i Malmös socialt utsatta områden är avgörande för att området så småningom ska lyftas ur fattigdom. Det är viktigt att de kommersiella aktörerna känner att deras verksamheter skyddas från de kriminella element som finns i området. Därför är det viktigt att kommunen tillhandahåller ordningsvakter vid behov för att det kommersiella livet ska kunna växa och att näringslivet inte ger vika för kriminella.

**Det ska vara lättare** att söka jobb i Malmö än att söka ekonomiskt bistånd. Detta kräver att arbetsmarknads- och socialförvaltningen i Malmö fokuserar mer på att människor blir självförsörjande än att de ska få bidrag.

**Kommunen måste stävja svenskfientligheten.** Som första åtgärd föreslår Sverigedemokraterna att en utredning tillsätts för att kartlägga svenskfientlighetens omfattning och karaktär, samt att förslag tas fram för att motverka svenskfientligheten i Malmö. Vi menar även att det som en naturlig del av Malmö stads värdegrundsarbete ska ingå ett betydande och motverkande arbete mot svenskfientlighet.

Vegetarisk kost ska aldrig bli en norm i Malmö. Det försämrar utbudet av mat och gör det svårare för brukare eller elever att få den näring som man behöver. Kött i maten får inte bli en socioekonomisk fråga. Malmöbor som får sin mat genom kommunala välfärdsverksamheter ska kunna få en allsidig och varierad kost. Sverigedemokraterna förordar även att viltkött serveras i kommunala välfärdsverksamheter.

### **Kommunfullmäktigemål: Malmö ska vara en trygg stad**

*Nämnder som berörs:* Kommunstyrelsen, Miljönämnden, Arbetsmarknads- och socialnämnden, Stadsbyggnadsnämnden, Grundskolenämnden, Gymnasie- och vuxenutbildningsnämnden, Fritidsnämnden, Tekniska nämnden

**Sverigedemokraterna vill se** ett utökat och förstärkt samarbete mellan kommunen och myndigheter som Skatteverket, Migrationsverket, Tullverket och andra myndigheter som kan vara relevanta för kommunens arbete för trygghet.





**Arbetet mot droger och missbruk** måste stärkas. Utsatta områden behöver mer resurser för tillsynsverksamhet, ordningsvakter, förebyggande arbete med nattvandrare och övervakningskameror. Fler kameror kan producera mer underlag och underrättelse-material åt polisen och därmed öka andelen uppklarade brott.

Målet är att det inte ska finnas några områden i Malmö som Polismyndigheten kategoriserar som utsatta eller särskilt utsatta. Kommunstyrelsen ska öka antalet ordningsvakter för att avlasta polisens arbete.

**Många föräldrar och Malmöbor** oroas över droghandel och drogkonsumtion i och omkring skolorna. Sverigedemokraterna vill att grundskolenämnden årligen upprättar en rapport som redovisar hur de kommunala grundskolorna i Malmö arbetar för att förebygga och motverka rökning, alkoholkonsumtion och drogkonsumtion bland elever.

För att på ett effektivt sätt komma åt de kriminella verksamheterna i staden ska kommunen utreda de ekonomiska konsekvenserna av att köpa upp fastigheter inom områden som tagits över av kriminella element, riva byggnaderna och exploatera dessa områden för bättre användning av markytan. Malmö stad ska upprätta en handlingsplan mot politisk extremism som tar sig uttryck i kriminella handlingar såsom hot och våld mot förtroendevalda.

Fler personal ska anställas inom arbetsmarknads- och socialförvaltningen för att motverka välfärdsbrott som till exempel bidragsbedrägerier som förekommer vid mottagandet av det ekonomiska biståndet. Bidragsbrott ska förebyggas genom att arbetsmarknads- och socialnämnden etablerar ett närmare samarbete med andra nämnder, bolag och statliga myndigheter.

**Malmö stad ska** aktivt motverka de kriminella gängerna och hindra dem från att ta det offentliga rummet i anspråk. För detta krävs det att nämnder och förvaltningar samverkar kring en gemensam strategi. Därför förordar Sverigedemokraterna att kommunstyrelsen tar fram förslag till en kommunal strategi mot gängkriminalitet. Sverigedemokraterna vill fortsätta arbetet i tekniska nämnden när det gäller verksamheten som syftar till att minska målvaktsbilar på Malmö stads gator och torg.

**Sverigedemokraterna anser** att eleverna i Malmö stads skolor inte ska tvingas gå i samma skolor som elever som begått kriminella handlingar. Det är omöjligt för vårdnadshavare att känna trygghet om deras barn tvingas gå i samma skolor som kriminella.



**Malmö stad ska inrätta** ett råd mot våldsbejakande extremism och antisemitism där representanter för olika förvaltningar utbyter erfarenheter och kunskap, samt arbeta med lokala strategier för att motverka problemen.

**I Malmö socialt utsatta områden** har det länge funnits källarmoskéer som det funnits lite information om. Experter uttrycker dock oro för att flera av dessa utgör forum för radikalisering och hat. Genom åren har också händelser ägt rum som berättigar denna oro.

Kommunen har många verktyg för att stänga ned dessa källarmoskéer genom olika former av riktade tillsyn. Det är så Malmö stad lyckats stänga ned andra oönskade verksamheter. Därmed är det möjligt att även stänga ned källarmoskéer om den politiska viljan finns.

Medan dessa källarmoskéer sprider hat och extremism vet kommunpolitikerna i Malmö inte ens hur många källarmoskéer det finns i staden eller vilka som är huvudmän och finansörer. Vi har alltså aktörer som sprider extremism i vårt samhälle utan att de som är ansvariga i kommunen vet var och hur detta sker. Sverigedemokraterna vill därför se en kartläggning av Malmö källarmoskéer.

När ett sådant underlag är färdigställt och tillgängligt för stadens politiker måste kommunstyrelsen agera för att stänga ned källarmoskéer där detta är motiverat. Religionsfriheten skyddar dem som utövar sin religion på ett fredligt sätt. Religionsfriheten skyddar inte dem som sprider hat och extremism. Sverigedemokraterna anser att det är kommunens uppgift att främja integration och trygghet.

#### Uppdrag

- Kommunstyrelsen ska upprätta en strategi för att det inte ska finnas några utsatta eller särskilt utsatta områden i Malmö.
- Kommunstyrelsen ska verka för att stärka tillsynsverksamhet, ordningsvakter, förebyggande arbete och övervakningskameror i hela Malmö.
- Kommunstyrelsen ska genomföra en kartläggning och ta fram underlag samt förslag som ska motverka svenskfientligheten i Malmö.
- Kommunstyrelsen ska ta fram förslag till en kommunal strategi mot gängkriminalitet.
- Kommunstyrelsen ska beställa en rapport från lämplig extern och oberoende aktör i syfte att undersöka och kartlägga situationen inom kommunens verksamheter vad gäller förekomsten av kriminell verksamhet och infiltration samt förekommande tystnadskultur bland kommunens medarbetare.
- Kommunstyrelsen ska tillsammans med berörda nämnder ta fram en kartläggning av Malmö källarmoskéer.



- Kommunstyrelsen ska verka för ett samarbete mellan Malmö stad och statliga myndigheter för att utveckla ett systematiskt trygghetsarbete riktat mot äldre och funktionsvarierade.
- Kommunstyrelsen ska i samråd med polisen se till att de lokala ordningsföreskrifter som förbjuder EU-migranter från att tigga i Malmö tillämpas och förstärks.
- Kommunstyrelsen ska stärka stadens arbete mot antisemitism.
- Kommunstyrelsen ska genomföra en informationskampanj mot våldtäkt och annat sexuellt våld, riktad till ungdomar och till vuxna som arbetar med unga, med syftet att förbättra ungdomars kunskap och attityder kring ämnet.
- Kommunstyrelsen ska inrätta ett civilkuragepris som ska tilldelas Malmöbor som har handlat på ett sätt som motverkar kriminaliteten i Malmö.
- Kommunstyrelsen ska inrätta ett brottsförebyggande råd, där representanter från kommun, polis, näringsliv och civilsamhället samverkar för att förebygga brott.
- Kommunstyrelsen ska undersöka möjligheterna för hur Malmö stad kan upprätta ett samarbete mot islamistisk extremism tillsammans med Köpenhamn.
- Kommunstyrelsen ska årligen med hjälp av forskare upprätta en redovisning om hur utbredd den våldsbejakande extremismen och antisemitismen är i Malmö.
- Kommunstyrelsen ska upprätta en handlingsplan mot politisk extremism som tar sig uttryck i kriminella handlingar såsom hot och våld mot förtroendevalda.
- Grundskolenämnden ska årligen upprätta en rapport som redovisar hur de kommunala grundskolorna i Malmö arbetar för att förebygga och motverka rökning, alkoholkonsumtion och drogkonsumtion bland elever.
- Grundskolenämnden ska utreda och utvärdera arbetet som har gjorts för att bekämpa antisemitism.
- Grundskolenämnden ska förstärka arbetet mot antisemitism.
- Arbetsmarknads- och socialnämnden ska stärka det pågående arbetet mot hedersförtryck och antisemitism och upprätta ett kompetenscenter som fortsätter kartlägga hedersförtrycket och antisemitism.
- Arbetsmarknads- och socialnämnden ska fördjupa och stärka arbetet med brottsoffer.
- Arbetsmarknads- och socialnämnden ska utveckla rutiner för att garantera att det finns en nolltolerans mot kriminalitet bland de aktörer som Arbetsmarknads- och socialnämnden samverkar med.
- Arbetsmarknads- och socialnämnden ska utreda hur en vandelsprövning kan genomföras av välfärdsföretag som arbetsmarknads- och socialförvaltningen samverkar med.
- Stadsbyggnadsnämnden ska verka för att inrätta ett kommunalt forum för fastighetsägare som vill motverka den svarta ekonomin.
- Miljönämndens miljö- och hälsoskyddstillsyn ska förstärkas, där syftet är att Malmöbor ska tillförsäkras en hälsosam och god miljö.



- Miljönämndens uppsökande bostadstillsyn ska förstärkas, då förtätningen av staden leder till att tillsynsbehovet ökar.
- Malmö stad ska samarbeta med Polismyndigheten och Migrationsverket när polisen ska utvisa/avvisa människor som olovligen befinner sig i Sverige.
- Kommunstyrelsen ska inrätta ett råd mot våldsbejakande extremism och antisemitism där representanter för olika förvaltningar kan träffas och utbyta erfarenhet och kunskap, samt arbeta med lokala strategier mot våldsbejakande extremism och antisemitism.
- Kommunstyrelsen ska utreda anläggandet av en ny multisportarena i den nya stadsdelen söder om Kirseberg, med Kockums Fritid som förebild. En ny multisportarena i den nya stadsdelen söder om Kirseberg kommer förbättra förutsättningarna för föreningslivet och fysisk aktivitet samt kan byggas energisnålt.
- Kommunstyrelsen ska bedriva ett aktivt arbete för att se till att all personal utbildas i HLR.
- Tekniska nämnden ska utreda införa övervakning på lekplatser och parker där skadegörelse regelbundet förekommer.
- Tekniska nämnden ska utveckla verksamhet som syftar till att minska fordonsmål-vakter i Malmö.

### **Kommunfullmäktigemål: Malmöborna ska vara nöjda med sina välfärdstjänster**

*Nämnder som berörs:* Hälsa-, vård- och omsorgsnämnden, Funktionsstödsnämnden, Grundskolenämnden, Fritidsnämnden, Kommunstyrelsen, Förskolenämnden, Gymnasie- och vuxenutbildningsnämnden

**Fusk inom assistansersättningen** ska motverkas. Assistansersättningen är till för att ge personer med funktionsvariation möjlighet att vara med i samhället som alla andra. Assistansersättning för personlig assistent ges till de personer som behöver det. Ökade kostnader på grund av fusk inom assistansersättningen tar resurser från de brukare som verkligen behöver assistansersättningen.

Ett minskat antal ärenden per handläggare inom LSS och socialpsykiatri möjliggör uppföljningar i syfte att öka och säkra kvaliteten i insatserna men även för att arbeta kostnadseffektivt och tillförsäkra att rätt insatser på rätt nivå ges till den enskilde.

**Malmö stad bedriver flera insatser** inom området suicidprevention. Det som däremot saknas är en kommunövergripande handlingsplan för suicidprevention som inkluderar alla Malmö stads förvaltningar. En plan för suicidprevention för Malmö stad bör innefatta bland annat det förebyggande arbetet såväl som insatser vid kritiska tidpunkter. I första



hand ser vi att detta kommer att resultera i en kommunövergripande handlingsplan som inkluderar samtliga förvaltningar.

**Sverigedemokraterna anser att** Malmö borde vara en stad där det är lätt att ta de jobb som finns. Därför bör kommunen erbjuda OB-omsorg som är tillgänglig på nätter och helger, och inte endast på kvällar. Många av de barn som får omsorg på obekvämt arbetstid i förskolan är även i behov av denna omsorg när de går i grundskolan. Övergången från förskola till grundskola ska inte behöva innebära att varje förälder måste leta märkliga lösningar på omsorg för sitt barn, något som skapar stora svårigheter för Malmöbor som arbetar obekvämt arbetstid.

**Digitaliseringen av samhället** går snabbt och två grupper som ofta hamnar i digitalt utanförskap är äldre och funktionsvarierade. Sverigedemokraterna anser att något konkret måste göras för att dessa grupper inte ska falla mellan stolarna. Målet är att ingen ska hamna efter när Malmös verksamheter digitaliseras. Ständiga revideringar och förbättringar av arbetet ska tillse att detta mål uppnås fullt ut.

**Malmö stad erbjuder gratis kollektivtrafik, seniorbiljett,** till alla medborgare som har fyllt 70 år och är folkbokförda i Malmö. Seniorbiljetten är ett sätt att öka livskvaliteten för äldre människor genom att de gratis kan åka kollektivt inom kommunen. Vi vill att Malmö stad ska utreda möjligheterna att sänka åldersgränsen till 65 år.

#### Uppdrag

- Funktionsstödsnämnden ska vidareutbilda vård- och omsorgspersonal med bristande svenskkunskaper.
- Funktionsstödsnämnden ska upprätta krav på svenskkunskaper vid nyanställning inom kommunen genom införandet av ett lämplighetstest.
- Funktionsstödsnämnden ska aktivt arbeta med att motverka fusk och bedrägerier.
- Funktionsstödsnämnden ska stärka stödet för kompetensutveckling
- Kommunstyrelsen ska inleda ett arbete för att ta fram en kommunövergripande handlingsplan för suicidprevention för Malmö stad.
- Kommunstyrelsen ska utreda en riktlinje som innebär att det kommunala bidraget till en förening ska utgöra högst 20 procent av föreningens intäkter.
- Fritidsnämnden ska stärka aktivitetsbidraget för barn och ungdomars idrottande.
- Fritidsnämnden ska ekonomiskt stödja de föreningar som arbetar för att nå ut till de ungdomar som inte naturligt dras till föreningslivet.
- Fritidsnämnden ska anordna utbildningar för pensionärer och äldre människor som är i behov av utbildning för att kunna hantera digitala verktyg.
- Fritidsnämnden ska verka för att förstärka stödet till paraidrotten.
- Fritidsnämnden ska arbeta med särskilda satsningar på anläggningsutvecklingen.





- Förskolenämnden ska genomföra en utredning om möjligheten att minska antalet uppföljningar och administrativt arbete för personal inom förskolan.
- Grundskolenämnden ska genomföra en årlig enkätundersökning i Malmös kommunala skolor som berör elevernas synpunkter på skolmaten.

### **Kommunfullmäktigemål: Malmös seniorer åldras med värdighet**

*Nämnder som berörs:* Hälsa-, vård- och omsorgsnämnden, Fritidsnämnden, Kommunstyrelsen

I rapporten *Demokratifrågor för årsrika* som arbetats fram av *Forum för demokrati och mänskliga rättigheter* under 2021 efterlyses det större förståelse och stöd till organisationer och mötesplatser för äldre. Malmö stad ska tillsammans med civilsamhället utveckla stadens rekreativ verksamhet för stadens äldre. Dessutom bör det vara fria parkeringsmöjligheter nära mötesplatser för äldre så länge mötesplatsen har öppet. Det är viktigt att äldre faktiskt kan ta sig till och från mötesplatsen. Att mötesplatsen är tillgänglig och lätt att ta sig till måste beaktas i alla lägen då äldre har svårare att röra sig jämfört med personer i arbetsför ålder.

**Ensamhet bland äldre är ett samhällsproblem.** Risken att drabbas av depression ökar med stigande ålder. Sociala aktiviteter kommer att vara viktiga för äldre. Hälsa-, vård- och omsorgsnämnden ska utreda upprättandet av ett trygghetshotell i Malmö stad som ska erbjuda gemenskap, miljöombyte och vila för äldre, samt avlastning för anhöriga. Ett annat sätt att motverka ensamhet bland äldre är att skapa möten över generationsgränser.

**Smak och lukt** är ofta de sista sinnen som bevaras intakta. Matens kvalitet och tillagningssätt är därför av stor betydelse för de äldres välbefinnande och hälsa. Förekomsten av fryst och kyld mat som värms i mikrovågsugnar ska inte förekomma på våra vård- och omsorgsboenden. System där mathantering åläggs den redan stressade vårdpersonalen riskerar att leda till undermålig matkvalitet och hygien. Sverigedemokraterna ser det som en vision att alla våra vård- och omsorgsboenden i Malmö ska ha tillagningsskök med utbildade kockar och att maten inom äldreomsorgen ska förbättras.

**Dåliga arbetsvillkor**, brist på kompetens och brister inom verksamheten behöver åtgärdas. Sverigedemokraterna menar att det behövs stora resursförstärkningar för att höja kvaliteten inom den kommunala vård- och omsorgen. Kommunens hälsofrämjande och förebyggande arbete som syftar till att öka livskvaliteten för äldre Malmöbor ska förbättras. Förebyggande insatser mot framför allt ofrivillig ensamhet och fallförebyggande arbete ska stärkas. Sverigedemokraterna satsar på arbetsskor till medarbetare inom vård- och omsorg.



De patienter som har störst behov av en fast läkarkontakt finns inom den kommunala äldreomsorgen. Diskussionen om kommunala läkare eller läkare inom äldreomsorgen är en pågående diskussion och vissa partier har öppnat upp för denna möjlighet. Sverigedemokraterna menar att Malmö borde bli en pilotkommun för att anställa läkare inom äldreomsorgen.

Inom äldreomsorgen ska specialkost och anpassad kost vara ordinerad av dietist. Det saknas kliniska dietister i Malmö stads verksamhet som arbetar med rådgivningen. De allra sjukaste inom äldreomsorgen har inte möjlighet att få enskild rådgivning av dietist då dietistverksamheten i Malmö stad inte ger individuell kostrådgivning och har man inte möjlighet att ta sig till sjukhus eller vårdcentral får man inte träffa Region Skånes dietister.

I rapporten *Demokrati för årsrika* som arbetades fram av *Forum för demokrati och mänskliga rättigheter* under 2021 framkommer det att det finns tillgänglighetsproblem gällande Malmö stads äldreombudsman och seniorrådgivare utifrån anhörigvårdarnas perspektiv. Flertalet anhörigvårdare arbetar heltid och sköter mycket av anhörigvården på sin fritid. Problemet är att det råder kontorstid med begränsad öppetid vid kontakt med funktioner inom Malmö stad. Anhörigvårdare efterlyser större flexibilitet med kontakttider och tillgänglighet till funktionerna äldreombudsman och seniorrådgivare. Sverigedemokraterna menar att det är viktigt att äldreombudsmannen och seniorrådgivaren måste vara så tillgängliga som möjligt.

**Det finns stora** brister inom den kommunala äldreomsorgen, samtidigt som det finns privata vårdbolag som erbjuder en bättre verksamhet. Därför vill vi sverigedemokrater utreda införandet av LOV, under premisserna att kvalitetskraven är mycket högt ställda.

#### Uppdrag

- Hälsa-, vård- och omsorgsnämnden ska ta fram en handlingsplan för att alla vård- och omsorgsboenden i Malmö ska ha tillagningskök med utbildade kockar.
- Hälsa-, vård- och omsorgsnämnden ska utreda möjligheten att inrätta ett trygghetshotell.
- Hälsa-, vård- och omsorgsnämnden ska genomföra en översyn av äldreombudsmannens och seniorrådgivarens tillgänglighet i förhållande till äldre och anhörigrådgivare i syfte att förbättra tillgängligheten och utöka tjänsten.
- Hälsa-, vård- och omsorgsnämnden ska utveckla arbetet med Silviasystrarna.
- Hälsa-, vård- och omsorgsnämnden ska utveckla och stärka anhörigstödet genom att bland annat inrätta ett anhörigråd och samverka med anhörigföreningar.
- Hälsa-, vård- och omsorgsnämnden ska stärka sin förmedling av anhörigstödet.
- Hälsa-, vård- och omsorgsnämnden ska utreda hur hälsa- vård- och omsorgsförvaltningen kan skapa förutsättningar för att studenter och andra ungdomar kan träffa äldre och genomföra aktiviteter för att motverka ensamhet.



- Hälsa-, vård- och omsorgsnämnden ska vidareutbilda vård- och omsorgspersonal med bristande svensk-kunskaper.
- Hälsa-, vård- och omsorgsnämnden ska upprätta krav på svensk-kunskaper vid nyanställning inom kommunen genom införandet av ett lämplighetstest.
- Hälsa-, vård- och omsorgsnämnden ska vidareutveckla arbetet med brandvarnare inom ordinärt boende tillsammans med räddningstjänsten.
- Hälsa-, vård- och omsorgsnämnden ska ge möjlighet till ett kompetenslyft av medarbetarna.
- Hälsa-, vård- och omsorgsnämnden ska utreda möjligheterna att sänka merkostnaderna för seniorlunchen på stadens seniorrestauranger.
- Hälsa-, vård- och omsorgsnämnden ska inrätta en äldrelinje.
- Hälsa-, vård- och omsorgsnämnden ska satsa på välfärdsteknisk utveckling och intensifiera arbetet.
- Hälsa-, vård- och omsorgsnämnden ska förstärka sitt förebyggande arbete som syftar till att öka livskvaliteten för målgruppen. Förebyggande insatser mot framför allt ofrivillig ensamhet och fallförebyggande arbete ska stärkas.
- Kommunstyrelsen och hälsa-, vård- och omsorgsnämnden ska utreda införandet av Lagen om valfrihetssystem inom äldreomsorgen.
- Kommunstyrelsen ska verka för att Malmö blir en pilotkommun för att anställa läkare inom äldreomsorgen.
- Fritidsnämnden ska planera inrättandet av fler mötesplatser för äldre och öka anslagen till stadens pensionärsorganisationer.

### **Kommunfullmäktigemål: Svensk kultur ska vara tillgänglig för fler Malmöbor**

*Nämnder som berörs:* Kulturnämnden, Kommunstyrelsen

**Sverigedemokraterna arbetar** för ett Malmö där samhället präglas av en historiskt rotad gemensam svensk kultur som skapar sammanhållning och solidaritet mellan medborgarna - inrikes - såväl som utrikesfödda.

**Det svenska kulturarvet** ska levandegöras och tillgängliggöras för fler i Malmö. En kommunal kulturarvsfond ska upprättas där organisationer, föreningar, privatpersoner och myndigheter kan söka stöd för att bevara, trygga och skydda svenskt kulturarv som är på väg att försvinna eller behöver skyddas.

Den svenska kulturen är, liksom andra kulturer, unik och långsamt föränderlig. Vår kärlek till den svenska kulturen ligger främst inte i att den skulle vara bättre än någon annan, utan för att den är vår egen. Det svenska kulturarvet ska få en mer framträdande roll i den offentliga konsten. Kulturen ska bli mer tillgänglig för barn, äldre och funktionsvarierade. Bland annat behövs bibliotek, sevärdheter och upplevelser för framför allt barn och familjer.



**Malmö har en överdimensionerad kulturförvaltning.** Allt för stor del av kommunens kulturreсурser användas till finansiering av smala eller politiska verksamheter som merparten av skattebetalarna inte har något intresse av. Genom att utsätta en större del av kulturlivet för marknadskonkurrens ökar man medborgarnas inflytande över kulturlivets inriktning. Den kultur som får stöd av kommunala skattemedel ska bidra till kommunens utveckling och inte tränga ut Malmös kulturföretagare. Kulturen ska också få stöd från kommunen för att skapa gemenskap.

Sverigedemokraterna vill se ökade resurser till Kulturskolan, som är en framgångsrik verksamhet för att göra kulturen mer tillgänglig för barn. Fler barn ska få tillgång till kulturskolan genom införandet av kulturcheck. Detta kommer att möjliggöra bildandet av fler kulturföretag i Malmö genom privata kulturskolor och musikskolor.

**Kultur har funnits** sedan tidernas begynnelse. Våra mest betydelsefulla kulturella innovationer behövde inte finansieras av skattemedel. Det är inte kommunens huvuduppgift att finansiera kulturen, så det kulturutbud som får stöd av en kommunal kulturförvaltning måste vara relevant för kommunens invånare.

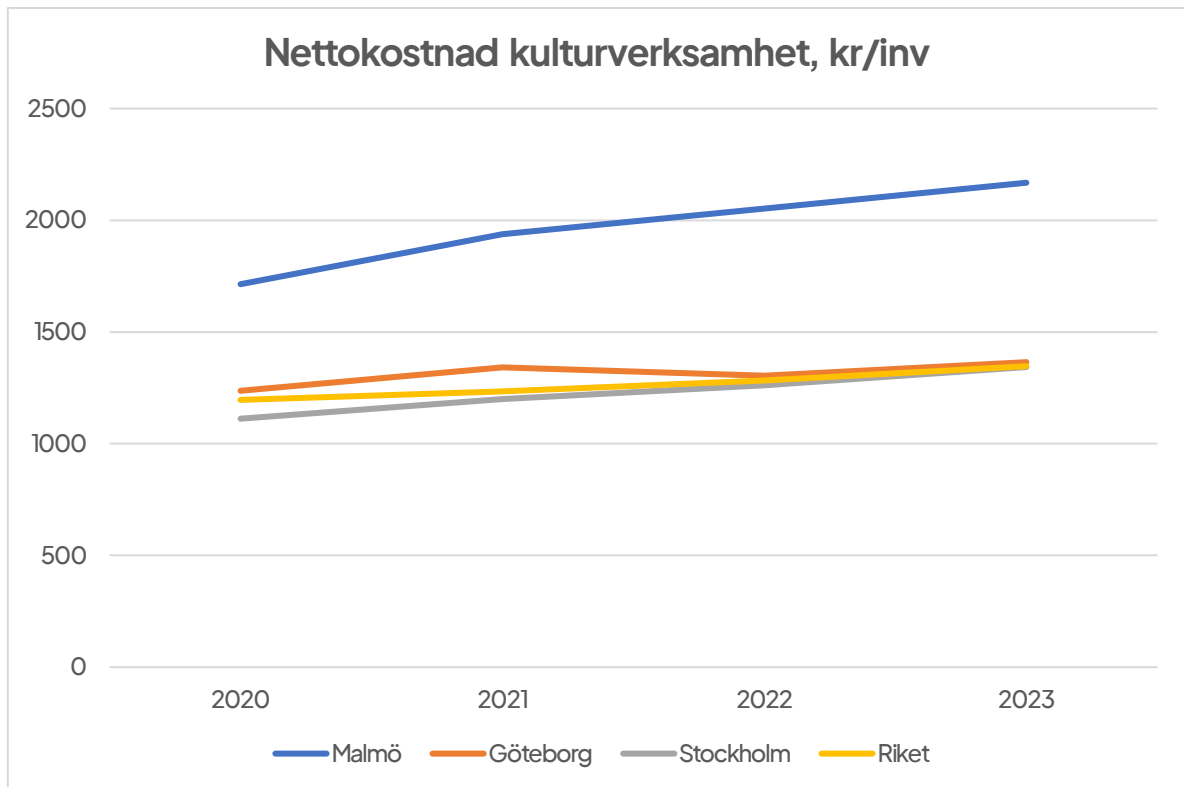
Kommunen ska ha en aktiv roll som arrangör vid officiella högtider och ta ett särskilt ansvar för att det svenska nationaldagsfirandet ges en folklig profil.

Kulturnämnden ska avveckla stödet till invandrarföreningar vars verksamhet helt eller delvis bidrar till att avskilja eller segregera en etnisk, kulturell eller religiös minoritet från majoritetssamhället. Undantag ska göras för Sveriges nationella minoriteter.

#### Uppdrag

- Kulturnämnden ska verka för att kommunen har en aktiv roll som arrangör vid officiella högtider och ta särskilt ansvar för att det svenska nationaldagsfirandet ges en folklig profil.
- Kulturnämnden ska utreda införandet av kulturcheck för barn i Malmö.
- Kulturnämnden ska avveckla stödet till invandrarföreningar vars verksamhet helt eller delvis bidrar till att avskilja eller segregera en etnisk, kulturell eller religiös minoritet från majoritetssamhället. Undantag ska göras för Sveriges nationella minoriteter.
- Kulturnämnden ska förstärka stödet till Kulturskolan.
- Kulturnämnden ska inrätta en kommunal kulturarvsfond.
- Kulturnämnden ska utreda nyttan med Allaktivitetshuset.
- Kulturnämnden ska ta ett huvudmannaskap för ett kommunalt valborgsfirande.
- Kulturnämnden ska satsa på att tillgängliggöra kulturutbudet i större utsträckning.



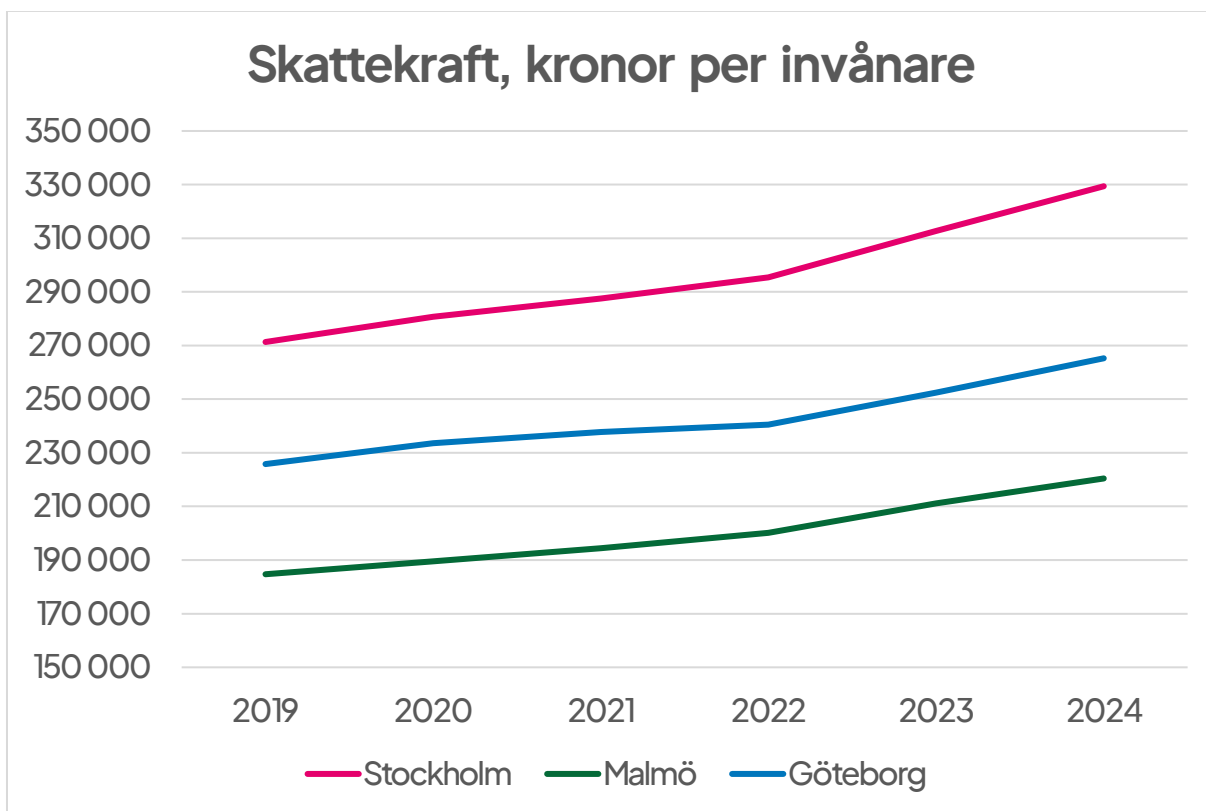


## Målområde: En god ekonomi

Sverigedemokraterna eftersträvar en sund balans mellan skattetryck och välfärd. Vi föredrar med andra ord att skatten ska hållas så låg som möjligt, men att låga skatter aldrig får gå ut över Malmöbornas välfärd. En alltför hög kommunalskatt slår hårdast mot dem med lägst inkomst då den inte är progressiv.

Malmö ska bli en trygg och familjevänlig stad. Detta kommer attrahera fler löntagare till Malmö vilket kommer leda till ökade skatteintäkter. Fler löntagare innebär även en ökad köpkraft bland Malmöborna, vilket i sin tur leder till att näringslivet växer, speciellt småföretagen.

Malmö stads andel av riksmedelvärdet för 2024 uppgick till 88 procent. Skattekraften i Malmö är lägre än både Stockholm och Göteborg.



Källa: SCB

2025 kommer Malmö stad få cirka 7 miljarder kronor i kommunalekonomisk utjämning. Syftet med det kommunala utjämningssystemet är att skapa likvärdiga ekonomiska förutsättningar för alla kommuner och regioner i landet att kunna tillhandahålla sina invånare likvärdig offentlig service oberoende av invånarnas inkomster och andra förhållanden.





Genom att attrahera fler löntagare till Malmö ökar skattekraften vilket resulterar i att Malmö blir mindre beroende av den kommunalekonomiska utjämnningen. Ökade skatteintäkter innebär även att Malmö stad kan finansiera investeringar genom skattemedel och inte genom att låna pengar eller sälja tillgångar.

**Det sker ständiga effektiviseringar** i den kommunala förvaltningen samtidigt som det fortfarande finns potential för framtida effektiviseringar. Det finns stor kunskap om detta inom förvaltningarna som inte alltid förmedlas till de förtroendevalda. Sverigedemokraterna anser att förtroendevalda i Malmö borde få mer underlag om besparingar som sker genom effektiviseringar samt vilka konsekvenser de har haft. Dessutom borde förtroendevalda ständigt informeras om vilka möjligheter det finns att göra framtida effektiviseringar. Det måste finnas en process för ständiga effektiviseringar inom den kommunala förvaltningen för att hushålla med skattemedel. Därför föreslår Sverigedemokraterna att en effektiviseringsrapport årligen behandlas i kommunfullmäktige.

### **Kommunfullmäktigemål: Malmö stad ska ha en ekonomi i balans**

*Nämnder som berörs:* Samtliga facknämnder och bolag

Rätten till kommunal barnomsorg för barn till arbetssökande ska maximeras till de lagstadgade 15 timmarna per vecka.

Andelen löntagare bland Malmöborna ska öka medan kostnaderna för försörjningsstöd och hemlöshet ska minska. Kommunstyrelsen ska återkomma med en utredning om invandringens kostnader och konsekvenser för Malmö stads ekonomi.

**Det finns en bred diskussion** med olika synpunkter om ekologisk mat är bättre för hälsan jämfört med konventionell mat. Enligt Livsmedelsverket går det inte att säga att ekologisk mat är bättre för hälsan jämfört med konventionell mat. Eftersom ämnen som kan öka risken för cancer eller lagras i kroppen inte får användas i bekämpningsmedel inom EU, innebär det att konventionell mat inte utgör något hot mot hälsan jämfört med ekologisk mat. Därmed betalar kommunen en merkostnad för ekologisk mat utan någon specifik anledning. Vid ekologisk livsmedelsproduktion blir skördarna vanligen långt mindre än vid konventionell livsmedelsproduktion, vilket innebär att ökad efterfrågan av ekologiska livsmedel kräver större areal av odlingsmark jämfört med konventionella livsmedel. Det är viktigt att den odlingsbara marken används på ett effektivt sätt. En större utökning av den odlingsbara marken kräver skövling av skog vilket har en negativ påverkan på klimatet. Den negativa påverkan på klimatet av ekologisk livsmedelsproduktion



fastslås i en studie av forskare vid Chalmers.<sup>1</sup> Dessa avvägningar kring ekologiska produkter, dess fördelar, nackdelar och merkostnader för kommunen, ska utredas vidare av kommunstyrelsen.

**Stadskontoret har publicerat rapporten *Agenda 2030 i myndigheter, kommuner och regioner. Slutrapport (2020:15)*.** Enligt rapporten använder omkring 70 procent av kommunerna och nästan alla regioner Agenda 2030 i någon utsträckning. Agenda 2030 har även resulterat i många aktiviteter som berör hållbarhet. Däremot har dessa aktiviteter bara i liten utsträckning påverkat aktörernas arbetssätt eller prioriteringar.

En stor del av aktiviteterna som kommuner och regioner genomför för att nå målen i Agenda 2030 handlar om att öka kunskapen om agendan inom den egna organisationen. Samtidigt består målen i Agenda 2030 av politiska områden där Sverige redan ligger i framkant.

Det innebär att stora resurser läggs på att hålla möten om en agenda som redan genomförs inom ramen av rådande lagstiftning, föreskrifter och kommunal verksamhet. Om Sverige ska nå längre inom dessa politiska områden påverkas de inte av Agenda 2030, utan av vilka politiska inriktningar vi väljer här hemma i Sverige.

Sverigedemokraterna vill se en utredning om huruvida aktiviteterna och förändringarna som genomförts i Malmö och som är kopplade till Agenda 2030, har resulterat i ökad nytta och därmed motiverar kostnaden och tidsåtgången.

**Malmö stad har idag flertalet politiska nämnder.** Nästan varje nämnd har en egen förvaltning. Sverigedemokraterna menar att effektivisering av denna byråkratiska apparat ska göras när möjlighet uppstår. Många kommuner har idag en kultur- och fritidsnämnd medan Malmö stad har en kulturnämnd och en fritidsnämnd. Sverigedemokraterna menar att det finns möjligheter att slå ihop kulturnämnden och fritidsnämnden då verksamheter-na är likartade. Om det skulle genomföras skulle det kunna resultera i en effektivisering där båda förvaltningarnas verksamheter skulle bli mer behovsorienterad. Speciellt kulturnämnden har i dag en överdimensionerad budget och finansierar verksamheter som riktar sig mot smala målgrupper. Sverigedemokraterna menar att en sådan sammanslagning ska utredas.

**Det har länge varit uppenbart att den kommunala bidragsgivningen sker på ett mycket ostrukturerat sätt.** Det finns föreningar som söker bidrag från flera olika nämnder i Malmö.

---

<sup>1</sup> (Searchinger, T.D., Wirsenius, S., Beringer, T. et al. Assessing the efficiency of changes in land use for mitigating climate change. Nature 564, 249–253 (2018). <https://doi.org/10.1038/s41586-018-0757-z>)



Det finns föreningar som vill ha bidrag men vet inte vilken nämnd de ska vända sig till eftersom det finns så många olika nämnder som tilldelar bidrag. Ingen annan nämnd bör kunna bevilja bidrag till civilsamhället, förutom en bidragsnämnd. På ett sådant sätt skulle tillsynen förbättras, bidragsskandaler undvikas, förtroendet för kommunalt stöd till civilsamhället öka och en specifik nämnd skulle kunna specialisera sig på bidragsgivningen till civilsamhället för att varje krona till föreningslivet skulle göra så mycket nytta som möjligt.

**Stadens bolagsverksamhet** är en viktig del av stadens verksamheter. Malmö Live och Stadsteatern, helägda bolag i koncernen, går årligen med stora underskott. Malmö Stads-  
hus AB måste därför arbeta tillsammans med bolagen för att få till en ekonomi som går ihop. MKB har ett viktigt uppdrag. Inom ramen för sitt arbete i en omvärld där hyreshöjningar utöver det normala ska MKB verka för att begränsa hyreshöjningar framöver.

**Storstadspaketet** har kostat Malmö stad åtskilliga miljoner, inte minst genom ökade kostnader. Vi vill därför att kommunstyrelsen och tekniska nämnden verkar i samråd med varandra för att få till stånd förändringar av ramavtalets ekonomiska principer i syfte att Malmö stad inte ska belastas i lika hög grad som staden gör idag.

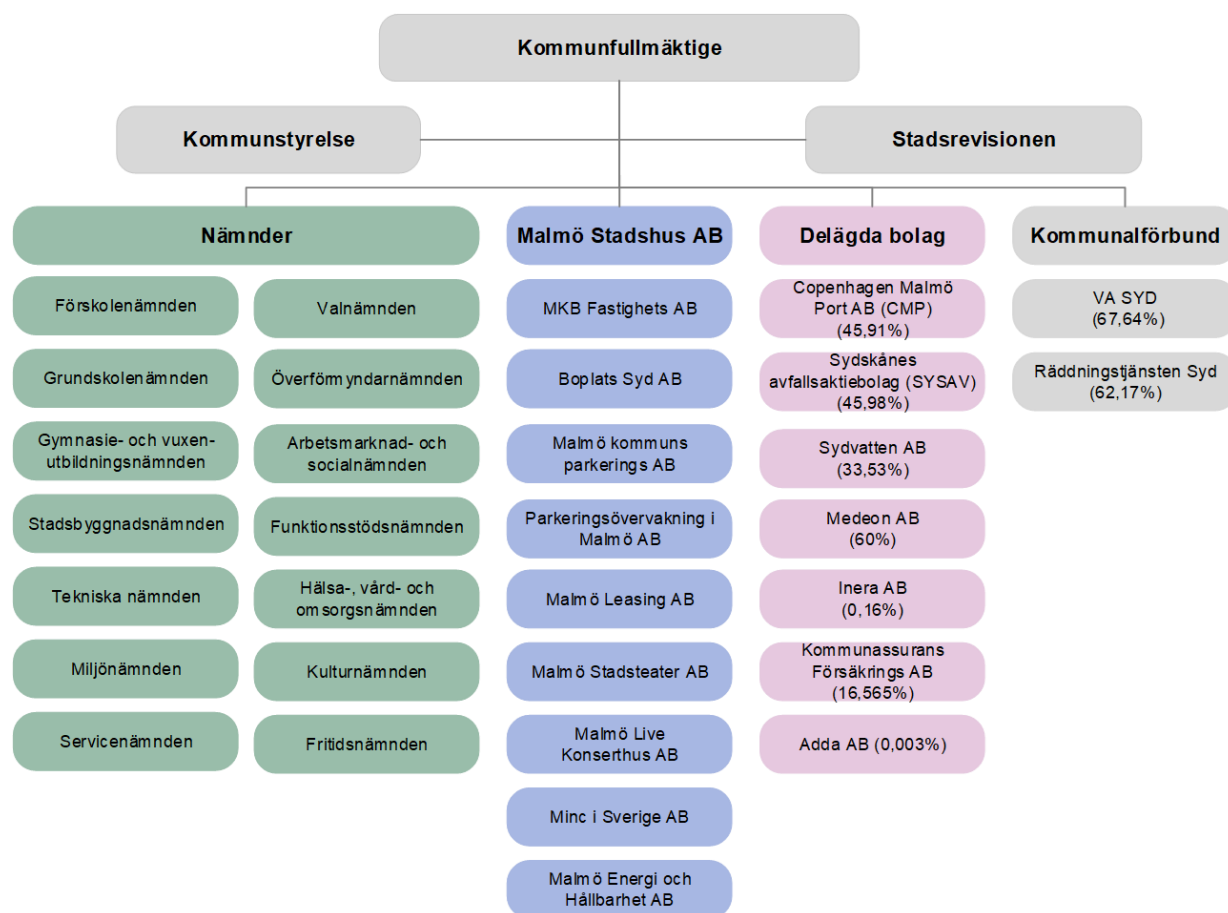
### Uppdrag

- Kommunstyrelsen ska återkomma med en utredning om invandringens kostnader och konsekvenser för Malmö stads ekonomi.
- Kommunstyrelsen ska göra en översyn av alla lokalkontrakt och upphandlingar för att säkerställa priser och hyror som är rimliga och som ser till att Malmöbornas skattemedel används på bästa möjliga sätt.
- Kommunstyrelsen ska återkomma med en utredning om ekologiska produkter, dess fördelar, nackdelar och merkostnaderna för kommunen.
- Kommunstyrelsen ska utreda om aktiviteterna och förändringarna som genomförts i Malmö och som är kopplade till Agenda 2030, har resulterat i ökad nytta och därmed motiverar kostnaden och tidsåtgången.
- Kommunstyrelsen ska utreda en sammanslagning av kulturnämnden och fritidsnämnden, samt inrättandet av en bidragsnämnd.
- Kommunstyrelsen ska årligen ta fram en effektiviseringsrapport som ska behandlas i kommunfullmäktige.
- Kommunstyrelsen ska utreda möjligheterna till omförhandlingar av Storstadspaketet i syfte att minska kostnaderna.
- Kommunstyrelsens ska bistå hela organisationen med allmän rådgivning, information och utbildning avseende inköpsrelaterade frågor.
- Malmö Stads-  
hus AB ska verka för att Malmö Live och Stadsteatern får en ekonomi vars intäkter och kostnader harmoniserar.
- MKB ska ges särskilda direktiv för att arbete för strategiska och långsiktiga begränsningar av hyreshöjningar inom sitt bestånd.



## Den kommunala koncernen

Verksamheten i Malmö stad bedrivs i nämnder, bolag och kommunalförbund som tillsammans utgör den kommunala koncernen Malmö stad.



## Malmö stads nämnder

Kommunfullmäktige tillsätter de nämnder som behövs för att fullgöra kommunens uppgifter. Malmö stads nämndsorganisation är en renodlad facknämndsorganisation och består av 14 nämnder: Arbetsmarknads- och socialnämnden, Överförmyndarnämnden, Funktionsstödsnämnden, Hälsa-, vård- och omsorgsnämnden, Gymnasie- och vuxenutbildningsnämnden, Grundskolenämnden, Förskolenämnden, Kulturnämnden, Fritidsnämnden, Servicenämnden, Tekniska nämnden, Stadsbyggnadsnämnden, Miljönämnden och Valnämnden. Nämndernas verksamhet regleras i reglementen men därutöver ska de också verkställa kommunfullmäktiges beslut. För detta arbete har varje nämnd en förvaltning som bedriver verksamhet inom nämndens ansvarsområde. Kommunstyrelsen är den nämnd som leder, samordnar och har uppsikt över kommunens verksamhet, som bedrivs i nämnder, bolag och kommunalförbund och som bereder och yttrar sig i frågor som kommunfullmäktige ska besluta om.

Malmö stad har totalt 13 kommunalråd som väljs av kommunfullmäktige. Av dessa har nio kommunalråd ansvar för varsitt område, ett så kallat beredningsansvar. Övriga fyra kommunalråd är oppositionsråd som inte har något beredningsansvar.



## Malmö stads bolag och kommunalförbund

Malmö stad äger helt eller delvis ett antal aktiebolag samt är medlem i två kommunalförbund. Bolagens verksamhet regleras i bolagsordningen samt ägardirektiven och kommunalförbundens verksamhet regleras i förbundsordningen. Huvudprincipen för kommunala bolag är att de drivs enligt affärsmässiga principer, men behöver inte ha ett vinstkrav. En del bolag, såsom MKB Fastighets AB, Malmö kommuns parkeringsaktiebolag och Sydskånes avfallsaktiebolag (SYSAV), verkar i än högre grad på en konkurrensutsatt marknad och kan därför generera vinst.

Malmö Stadshus AB ägs till 100% av Malmö stad. Malmö Stadshus AB äger i sin tur 100% av aktierna i dotterbolagen MKB Fastighets AB, Malmö kommuns parkeringsaktiebolag, Parkeringsövervakning i Malmö AB, Malmö Stadsteater AB, Malmö Live Konserthus AB, Malmö Leasing AB, Minc i Sverige AB, Boplats Syd AB samt Malmö Energi och Hållbarhet AB. Syftet med Malmö Stadshus AB är att genom bolagsstyrning, samordning och uppföljning åstadkomma en effektivare ekonomisk förvaltning och därmed öka samhällsnyttan. Koncernens operativa verksamhet bedrivs i bolagen.

### Styrning och ledning i Malmö stad

Enligt kommunallagen utgår styrningen i en kommun från kommunfullmäktige som beslutar i ärenden av principiell karaktär såsom mål och riktlinjer för verksamheten samt kommunens organisation. I Malmö fördelar kommunfullmäktige ansvaret för genomförandet av det kommunala uppdraget till nämnderna genom reglementen och till bolagen främst genom bolagsordningar och ägardirektiv. Kommunens uppdrag regleras i stor utsträckning via lagstiftning och nationella riktlinjer. Malmö stad har en styrmodell med ett långtgående decentraliserat ansvar. Utöver reglementen och ägardirektiv styr kommunfullmäktige utifrån den långsiktiga visionen, kommunfullmäktigemål, särskilda uppdrag och ekonomiska ramar.

Budgeten är det övergripande och överordnade styrdokumentet för stadens nämnder och helägda bolag under året. Den innehåller den politiska visionen, en kortfattad beskrivning av kommunens grunduppdrag, kommunfullmäktiges mål för mandatperioden, särskilda uppdrag för året och ekonomiska ramar. Den innehåller också riktlinjer som syftar till att uppnå god ekonomisk hushållning. Budgeten är bindande både vad avser ekonomiska ramar, kommunfullmäktiges mål och uppdrag för verksamheten. Kommunfullmäktige beslutar inte om kommunkoncernbudget och inte heller om driftbudget eller investeringsbudget för hel- och delägda bolag eller kommunalförbund. Dessa beslut tas av respektive bolagsstyrelse eller förbundsfullmäktige. Övriga kommunala styrdokument som planer, program, policies och liknande är underordnade budgeten.

Kommunfullmäktiges mål i budgeten ska bidra till en effektiv styrning och god ekonomisk hushållning. Målen är långsiktiga och gäller för innevarande mandatperiod, men ska uppnås så fort som möjligt. De anger ett fåtal utvecklingsområden för hela staden där nämnder och styrelser behöver kraftsamla för att åstadkomma en tydlig förflyttning. Tvärssektoriella frågor utgör inte egna kommunfullmäktigemål utan integreras i uppföljningen inom samtliga målområden.



För att hålla kommunstyrelse och kommunfullmäktige informerade om utvecklingen i Malmö stad, genomförs återkommande kommungemensam uppföljning under året av mål, verksamhet och ekonomi. Uppföljningen utgör också underlag för eventuella beslut om korrigerande åtgärder samt underlag för den fortsatta planeringen.

## God ekonomisk hushållning i Malmö stad

Enligt 11 kap. 1 § kommunallagen ska kommunen ha en god ekonomisk hushållning i sin verksamhet och i sådan verksamhet som bedrivs genom andra juridiska personer. En god ekonomisk hushållning upprätthålls genom kommunfullmäktiges finansiella mål och mål för verksamheten samt genom nedanstående riktlinjer. Riktlinjerna reglerar styrningen av kommunens samtliga nämnder och bolag men i olika omfattning.

### Finansiellt mål

Malmö stad ska ha en hållbar ekonomisk utveckling. Målet är långsiktigt och avser att trygga en hållbar ekonomisk utveckling över tid. Hållbarheten i ekonomin mäts genom att följa tre indikatorer: årets resultat, räntebärande nettolån samt utvecklingen av finansnetto och avskrivningar. De tre indikatorerna mäts i relation till skatter, generella statsbidrag och utjämning.

Att skuldnivån begränsas är en viktig förutsättning för en hållbar ekonomisk utveckling. En hög skuldsättning innebär att ett långsiktigt ekonomiskt åtagande överlämnas till nästföljande generation vilket begränsar dess möjligheter att forma den verksamhet som den generationen anser lämpligast. Investeringsnivån måste anpassas till det finansiella utrymmet. Det kan ske genom en prioritering mellan olika investeringsobjekt och en planering av när i tiden investeringar kan genomföras med hänsyn till de finansiella förutsättningarna.

Det finns också behov av att planera för överskott över tid i driftsbudgeten. Ett budgeterat överskott innebär en reserv för oförutsedda händelser och minskar risken för att underskott ska uppstå. Dessutom innebär ett överskott att delar av investeringarna kan finansieras utan en ökad skuldsättning och bidrar på så sätt till en hållbar ekonomisk utveckling.

Inriktningen för kommunfullmäktiges finansiella mål är att resultatet över tid ska uppgå till 1% av skatter, generella statsbidrag och utjämning och att utvecklingen av finansiella kostnader och avskrivningar ska följas. I det finansiella målet ingår också att lånekvoten, det vill säga räntebärande nettolån i förhållande till skatter, generella statsbidrag och utjämning, inte ska överstiga 30%. Vid nettoskuld uppvisas en negativ lånekvot och vid nettofordran en positiv lånekvot.

Malmö stads ekonomiska resultat har i bokslutet de senaste åren varit positiva varje enskilt år och investeringar har kunnat finansieras utan ökad skuldsättning. Bedömningen är





att den finansiella ställningen är så god att det är möjligt att under planperioden inte budgetera överskott.

I budget 2025 kompenseras nämnderna för pris- och löneökningar.

Målvärden för de tre indikatorerna 2025 är:

- Årets resultat ska uppgå till minst ett nollresultat.
- Räntebärande nettolån ska uppgå till högst 30% av skatteintäkter, generella statsbidrag och utjämning.
- Utvecklingen av relationen mellan finansnetto samt avskrivningar och skatteintäkter, generella statsbidrag och utjämning ska följas.

### **Riktlinjer för nämnder och bolag**

Kommunstyrelsens roll enligt kommunallagen är att leda och samordna förvaltningen av kommunens angelägenheter och ha uppsikt över verksamheten i nämnder och bolag. Nämnder samt bolags- och förbundsstyrelser ska möjliggöra för kommunstyrelsen att utöva uppsiktsplikten.

Kommunstyrelsen ansvarar för att skapa förutsättningar för nämndernas och bolagens rapportering av planering och uppföljning gällande kommunfullmäktigemål, ekonomi och investeringar. Detta görs exempelvis genom att stadskontoret ger ut anvisningar inför de olika rapporteringstillfällena och samordnar nätverk med berörda kompetenser.

### **Riktlinjer för nämnds- och bolagsbudget**

Nämnder och helägda bolag ska utifrån kommunfullmäktiges budget årligen besluta om en budget för den egna verksamheten. Budgeten ska innehålla planering för bidrag till de kommunfullmäktigemål som nämnden eller bolagsstyrelsen omfattas av. Budgeten ska även innehålla en plan för verksamheten och ekonomin. För nämnder som har fått ekonomiska ramar av kommunfullmäktige ska också anges hur dessa ramar ska användas under året.

Nämnder har rätt att inom sitt grunduppdrag ompröva verksamhet och besluta om ändrad inriktning eller omfattning av verksamhet som nämnden bedömer lämplig eller nödvändig. Om förändringen berör andra nämnder ska samråd med dessa ske före beslut. Ändringar som innebär avsteg från vad kommunfullmäktige uttryckt i årets budget ska beslutas av kommunfullmäktige.

### **Riktlinjer för planering och uppföljning av kommunfullmäktigemål**

Kommunfullmäktigemålen anger ett fåtal områden där nämnder och helägda bolag behöver arbeta gemensamt för att åstadkomma en tydlig förflyttning över mandatperioden. Respektive nämnd eller bolagsstyrelse ska i sin nämnds- eller bolagsbudget besluta om bidrag till tilldelade kommunfullmäktigemål. Planeringen ska beskriva hur bidra-



gen förväntas leda till förflyttning mot kommunfullmäktigemålen, för året och mandatperioden. Nämnder och helägda bolag ska två gånger om året, utifrån planeringen, följa upp, analysera och bedöma om bidraget leder till förflyttning i riktning mot de långsiktiga kommunfullmäktigemålen. Uppföljningen ska återrapporteras till kommunstyrelsen i delårsrapport respektive årsanalys. Rapporteringen ska ligga till grund för kommunstyrelsens rapportering till kommunfullmäktige om förflyttningen i riktning mot respektive kommunfullmäktigemål. I slutet av mandatperioden ska nämnder och bolag följa upp och analysera om önskad förflyttning har uppnåtts. Revisorskollegiet och Malmö stads-  
hus AB undantas från ansvar gällande planering och genomförande av kommunfullmäktigemålen.

Malmö Stadshus AB är moderbolag för kommunens bolag och bedriver ingen egen operativ verksamhet. Därav har de ingen möjlighet att direkt påverka något av kommunfullmäktiges mål. Inom de olika målområdena finns ett antal uppdrag riktade till vissa nämnder och styrelser. Årliga budgetuppdrag ska redovisas senast i samband med nämndens eller bolagets årsanalys. Fleråriga budgetuppdrag som är pågående ska delrapporteras i samband med nämndens eller bolagets årsanalys.

## Riktlinjer för ekonomi

Nämnders och bolags kontroll över sin ekonomi och deras förmåga att vidta korrigerande åtgärder är av central betydelse för att uppnå den av kommunfullmäktige planerade utvecklingen. Utgångspunkten är att nämnder och bolag, inom ramen för sitt uppdrag, ska bedriva en väl fungerande och effektiv verksamhet.

För att uppnå detta krävs bland annat att nämnder och bolag har en välfungerande intern ekonomisk styrning. Nämnder ska därför ha upprättade interna riktlinjer för ekonomisk styrning. Dessa ska bland annat innefatta ansvars- och befogenhetsfördelning mellan nämnd och dess förvaltning samt andra nämndspecifika ekonomiska regelverk som krävs för att säkerställa nämndsansvaret. För bolagen regleras kraven på intern styrning genom ägardirektiven.

## Nämndernas ansvar för ekonomiska ramar

I den av kommunfullmäktige fastställda budgeten erhåller nämnden ekonomiska ramar genom ett eller flera kommunbidrag och en investeringsram för sin verksamhet. Dessa ramar är bindande för nämnden och får inte överskridas. Nämnderna har ansvar för att inom tilldelade ramar uppfylla de mål och den lagstiftning som gäller för verksamheten. Verksamheten ska bedrivas inom tilldelade ekonomiska ramar även om detta medför att de i budgeten angivna målen inte helt kan uppnås.

Nämnder ska i sin nämndsbudget årligen fördela tilldelade ekonomiska ramar till verksamheten. Fördelningen ska göras med utgångspunkten att driva en väl fungerande och effektiv verksamhet. Nämnden ska fördela de ekonomiska ramarna utifrån organisation, verksamhet eller på annat sätt som är relevant utifrån nämndens storlek, verksamhetens karaktär och dess behov av intern styrning.



Nämnden bör undvika detaljstyrning men ska ta beslut om hur de ekonomiska medlen fördelas till verksamheterna utifrån kommunfullmäktiges beslut.

Ändringar av tilldelade ekonomiska ramar beslutas av kommunfullmäktige. Det innebär att nämnder som har flera kommunbidrag inte får omfördela medel mellan dessa ramar. Befrielse från ansvar för ekonomiskt resultat för vissa nämnder

En nämnd kan vara befriad från resultatansvar för delar av sin verksamhet. Detta innebär att nämnden för dessa verksamheter inte är ansvarig för det ekonomiska resultat som uppkommer under året. Nämnden har dock ett ansvar att även inom dessa områden bedriva en väl fungerande och effektiv verksamhet och vidta nödvändiga åtgärder.

För budgetåret 2025 gäller befrielse från resultatansvar för följande verksamheter:

- Teknisk nämnd – exploateringsverksamhet
- Teknisk nämnd – realisationsvinster fastigheter
- Teknisk nämnd – driftkostnader i investeringsprojekt
- Servicenämnd – driftkostnader i investeringsprojekt
- Servicenämnd – realisationsvinster
- Stadsbyggnadsnämnd – bostadsanpassningsbidrag

Jämfört med budget 2024 har ramen Teknisk nämnd (Hamnanläggningar) – rivning och sanering avvecklats genom kommunfullmäktiges beslut 2024-02-29 §31 Genomlysning av tekniska nämndens ekonomi.

Enligt förslag till beslut i ärende STK-2024-139 Delårsrapport 2024 Malmö stad (behandlas av kommunfullmäktige den 31 oktober) har följande justeringar gjorts jämfört med budget 2024.

Ramarna Teknisk nämnd – rivning, sanering och detaljplaner samt Servicenämnd – rivning, sanering och parkeringsköp har justerats till Teknisk nämnd – driftkostnader i investeringsprojekt samt Servicenämnd – driftkostnader i investeringsprojekt. Justeringen innebär även att respektive ram omfattar kostnader för bygglovsavgifter. Från och med budget 2025 erhåller servicenämnden en ny ram Servicenämnd – realisationsvinster.

### **Uppföljning för nämnder och helägda bolag under året samt konsekvenser för kommande år.**

Nämnder och helägda bolag ska rapportera till kommunstyrelsen om utveckling av ekonomin under året.

Nämnder och helägda bolag har, utöver den obligatoriska rapporteringen, alltid ett ansvar att på eget initiativ informera kommunstyrelsen om förändrade förutsättningar eller händelser som kan vara av betydelse för den kommunövergripande uppföljningen och styrningen av verksamheten. Nämnder och helägda bolag ska för egen del regelbundet följa utvecklingen i sin verksamhet och vidta korrigerande åtgärder efter behov.



I samband med kommunfullmäktiges behandling av kommunens årsredovisning ska kommunstyrelsen föreslå kommunfullmäktige vilka justeringar av kommunbidrag och investeringsramar som bör göras för nämnderna nästföljande år med anledning av kommunens ekonomiska resultat.

### **Nämndernas investeringar, finansiell leasing och lokalförhyring**

Investeringar binder upp kommunens kapital vilket påverkar kommunens rörelsefrihet under en lång tid. Därför gäller särskilda riktlinjer för större investeringsobjekt. Detta gäller även vid inhyring av lokaler och finansiell leasing, vilket i vissa fall kan vara ett alternativ till att göra egna investeringar.

Nämnd ska planera och prioritera behovet av investeringar i relation till den investeringsram som beslutats för hela planeringsperioden. Ramen för budgetåret får inte överstigas utan beslut i kommunfullmäktige.

Före påbörjande av ett investeringsobjekt ska nämnd inhämta objektsgodkännande från kommunstyrelsen om totala utgiften för objektet överstiger 15 mnkr. Om totala utgiften för objektet överstiger 50 mnkr ska kommunfullmäktige lämna objektsgodkännande. Med total utgift avses både investeringsutgift och driftkostnader såsom rivning och sanering.

Om investeringen är ett komponentutbyte krävs inget objektsgodkännande, men utgiften för komponentutbytet ska ingå i nämndens totala investeringsram. Om ett investeringsprojekt innehåller både komponentutbyte, nyinvestering och driftkostnader, ska ett objektsgodkännande lämnas av kommunstyrelse/kommunfullmäktige om mer än 15/50 mnkr utgörs av annan investering än komponentutbyte.

Uppföljning av de objekt som är beslutade av kommunstyrelsen eller kommunfullmäktige ska ske vid de obligatoriska rapporteringstillfällena under året.

När investeringen gäller en lokalanskaffning är det lokalhyttjande nämnd som ansöker om godkännande, enligt rutiner i *Policy för lokalförsörjning*.

Vid hyra av lokal från extern hyresvärd krävs kommunstyrelsens tillstånd om hyreskostnaden under kontraktstiden överstiger 15 mnkr. Om hyreskostnaden under kontraktstiden överstiger 50 mnkr ska kommunfullmäktige lämna tillstånd. Med extern inhyring menas all inhyring som inte sker från annan nämnd i kommunen.

Nämnd som vill finansiera anskaffning av lös egendom med leasing ska i första hand göra så via Malmö Leasing AB. Beslut om finansiering via leasing ska alltid föregås av övervägande mellan eget inköp och finansiell leasing, i samråd med stadskontorets ekonomiska avdelning. Nämnd ska inhämta kommunstyrelsens tillstånd att finansiera anskaffning av lös egendom med leasing om värdet i leasingavtalet överstiger 15 mnkr.



## Riktlinjer för resultatutjämningsreserv och resultatreserv

Reservering till resultatutjämningsreserv (RUR) upphör 2024 samtidigt som möjligheten att reservera medel till resultatreserv (RER) införs.

Kommuner och regioner som vid ikraftträdandet har en sådan resultatutjämningsreserv som avses i 11 kap. 14 § i den äldre lydelsen av kommunallagen får ha kvar resultatutjämningsreserven till utgången av 2033, då kvarvarande medel upplöses i eget kapital. Vid utgången av 2023 uppgick Malmö stads resultatutjämningsreserv till 5 744 mnkr.

### Disponering av RUR

Enligt kommunallagen får medel från en resultatutjämningsreserv användas för att utjämna intäkter över en konjunkturcykel.

Uttag från resultatutjämningsreserven kan endast ske för att täcka underskott (d.v.s. när årets resultat efter balanskravsjustering är negativt) som uppstår genom en lägre skatteunderlagsökning till följd av en lågkonjunktur.

Härutöver gäller för Malmö stad:

Storleken på disponeringen får maximalt uppgå till motsvarande dubbla värdet som skatteunderlagsutvecklingen understiger det tioåriga genomsnittet med. Den del av uttaget som överstiger värdet av den lägre skatteunderlagsutvecklingen ska endast avse finansiering av kostnader för effektivisering och omställning.

### Reservering av medel till RER

Reservering till en resultatreserven får enligt kommunallagen göras med högst ett belopp som motsvarar det lägsta av antingen den del av årets resultat eller den del av årets resultat efter balanskravsjusteringar som överstiger 1% av summan av skatteintäkter, generella statsbidrag och kommunalekonomisk utjämning.

Resultatreserven får uppgå till högst fem procent av summan av skatteintäkter samt generella statsbidrag och kommunalekonomisk utjämning.

### Disponering av RER

Enligt kommunallagen får medel från en resultatreserv (RER) användas för att en god ekonomisk hushållning ska uppnås.

Disponering av medel från resultatreserven kan ske för att täcka ett negativt balanskravsresultat och kan disponeras vid omvärldsförändringar eller kostnadsökningar som på kort sikt påverkar stadens resultat negativt, förutsatt att det främjar en god ekonomisk hushållning. Om medel från resultatreserven har använts ska det framgå i förvaltningsberättelsen till vad och varför medlen har använts.



Härutöver gäller för Malmö stad:

I Malmö stad ska resultatreserven inte användas för att täcka långsiktiga kostnadsökningar, för att möta ökade ambitioner eller kompensera för gällande verksamhetsdrift.

I planeringen av att använda RER tas en analys fram gällande de långsiktiga ekonomiska konsekvenserna.

## Planeringsförutsättningar, ramar och ekonomisk analys

### Planeringsförutsättningar

#### Utveckling av kommunernas ekonomi

Sveriges Kommuner och Regioner (SKR) har i oktober gjort följande bedömning av kommunernas ekonomiska förutsättningar de kommande åren (Sveriges Kommuner och Regioner Aktuell ekonomi 24:43):

*”Vår bedömning av utfall över svensk ekonomi sedan sommaren är att lågkonjunkturen har nått sin botten. Framåtblickande indikatorer visar stigande optimism bland de svenska hushållen. [...] Riksbanken har sänkt styrräntan tre gånger i år och signalerar fler sänkningar både i år och nästa. KPIF-inflationen har sedan juni i år legat under 2 procent vilket är Riksbankens inflationsmål. [...]*

*Än syns inte någon uppgång för hushållens konsumtion i utfallen men vi förväntar oss att uppgången kommer till vintern, drivet av högre reallöner, en ökning av de disponibla inkomsterna, efter skatt och ränteutgifter, samt den groende framtidstron. Detta driver inledningsvis den svenska konjunkturåterhämtningen. Under nästa år bidrar även något starkare tillväxt för exporten. Återhämtningen i Europa väntas gå trögt och tillväxten där bedöms lyfta senare än i Sverige. Sammantaget blir den svenska tillväxten svag i år. Trots klart starkare tillväxt kommande två år dröjer det innan ekonomin helt har lämnat lågkonjunkturen bakom sig.*

*En högre BNP-tillväxt bidrar gradvis till en allt starkare arbetsmarknad, men förstärkningen blir relativt utdragen. Den högre BNP-tillväxten bedöms först lyfta produktiviteten, därefter medelarbetstiden via högre antal arbetade timmar. Det dröjer därför innan återhämtningen också ger avtryck i ett stigande antal sysselsatta. Därför antas en nedgång av andelen arbetslösa ske först i slutet av 2025. Löneutvecklingen ligger även i år på en högre takt jämfört med de senaste åren, vilket dock fram till i våras motsvarat reallönesänkningar i drygt två års tid, innan den växlar ned något nästa år.”*

*”I år ökar skatteunderlaget svagt, med endast 3,7 procent, men nästa år växlar ökningstakten upp. [...] Återhämtningen av skatteunderlagstillväxten samt nedväxlingen av inflationen innebär att kommunsektorns köpkraft årligen beräknas öka framöver, efter två år av nedgång. Speciellt stark blir den reala uppgången 2025. Förutom att priser stiger långsammare faller pensionskostnaderna då, en stor kontrast mot de stora ökningarna föregående år. Den viktigaste faktorn är prisbasbeloppet och hur det slår på värderingen av sektorns pensionsskuld. Detta ger generellt en positiv inverkan på kommuners och regioners resultat 2025. Även om det är en ojämn profil mellan åren stiger det reala skatteunderlaget sammantaget med i genomsnitt 1,8 procent per år 2024–2028. Detta är ungefär i linje med ett historiskt genomsnitt om det svaga året 2023 exkluderas.”*

Sveriges Kommuner och Regioner har den 3 oktober presenterat planeringsförutsättningar för åren 2024–2027 i cirkulär 24:43. SKR gör i prognosen bedömningen att konjunkturlönestatistiken kan förväntas uppgå till 3,5% för 2025 och ökningen av konsumentprisindex till 0,6%. Den





viktade sammanvägningen av dessa två faktorer ger ett index på 2,6%. SKR:s prognoser över timlöner och KPI under de kommande åren framgår av tabellen nedan.

*Utveckling av timlön och KPI (SKR okt 2024)*

Årlig procentuell förändring	2023	2024	2025	2026	2027
Timlön, konjunkturlönestatistik	3,8%	4,1%	3,5%	3,5%	3,4%
KPI, konsumentprisindex	8,5%	2,8%	0,6%	1,6%	2,2%

**Befolkningen**

Malmös befolkning växte med knappt 4 800 personer under 2023 och vid årets slut hade staden 362 133 invånare. Befolkningen förväntas fortsätta öka, men med en något lägre tillväxttakt. Under 2024 beräknas Malmö växa med cirka 4 000 invånare och därefter med i snitt 3 000 invånare per år fram till år 2034. Vid slutet av planperioden, år 2027, beräknas befolkningen uppgå till drygt 375 000 invånare. Befolkningsstillväxten förväntas vara koncentrerad till delområdena Hyllievång och Västra hamnen, men även i till exempel Bunkeflostrand, Segeväng och Elinelund förväntas en stor befolkningsökning.

I stadens befolkningsprognos som togs fram 2024 har den förväntade tillväxttakten sänkts jämfört med tidigare prognoser. Den senaste prognosen tar bland annat hänsyn till minskat barnafödande, minskad inflyttning, en något högre utflyttning samt en ökning av antalet invånare till följd av att skyddsbehövande från Ukraina folkbokförs.

Tabellen nedan visar den befolkning som budget 2025 baserats på, samt en jämförelse med förra årets budget. Budgeten för respektive år har beräknats utifrån den befolkningsprognos som tagits fram året före budgetåret. Det budgeterade antalet invånare beräknas som ett genomsnitt av det prognostiserade antalet invånare vid det årets början och dess slut.

*Antal invånare, budget*

	2025	2024	Förändring
0 år	4 325	4 587	-262
1-5 år	21 304	21 780	-476
6-15 år	41 935	42 143	-208
16-19 år	15 545	14 868	677
20-64 år	228 357	224 743	3 614
65-79 år	40 541	40 121	420
80-w år	15 644	15 109	535
<b>Totalt</b>	<b>367 651</b>	<b>363 351</b>	<b>4 300</b>

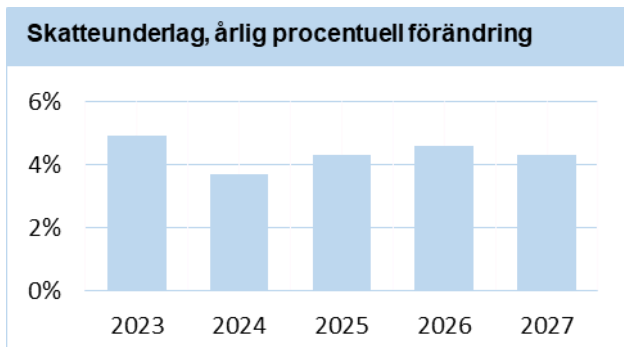
Det förändrade antalet invånare påverkar nämnderna på olika sätt och i olika utsträckning. Jämfört med föregående års budget förväntas den procentuella ökningen vara störst inom åldersgrupper som efterfrågar gymnasieverksamhet och äldreomsorg. Ökningen är 4,6% i åldersgruppen 16-19 år och 3,5% i åldersgruppen 80 år eller äldre. Antalet 0-åringar förväntas i stället minska med 5,7% och antalet barn i förskoleålder, 1-5 år, med 2,2%.



## Skatteintäkter och generella bidrag

Intäkterna från skatter och generella bidrag för år 2025 och planperioden har baserats på Sveriges Kommuner och Regioners prognos från oktober 2024.

Som genomsnitt under perioden 2024–2028 beräknas skatteunderlaget öka med 4,3 procent per år, ungefär i linje med den genomsnittliga ökningen under tioårsperioden 2014–2023 (4,2 procent).



Skatteintäkterna är beräknade utifrån en oförändrad utdebitering med 21,24%. En förändring av utdebiteringen med 1 procentenhet förändrar skatteintäkterna med cirka 900 mnkr.

Intäkterna har beräknats utifrån befolkningsprognosen från våren 2024. Om befolkningen förändras med 500 personer påverkas intäkterna med cirka 35 mnkr.

## Budget 2025 med plan för åren 2026–2027

### Skatteintäkter och generella statsbidrag

Skatteintäkter och generella statsbidrag har budgeterats utifrån SKR:s prognos i oktober 2024. I beräkningarna används Malmö stads befolkningsprognos beslutad våren 2024 samt antagande om invånarantal per den 1 november 2024.

### Utrymme för kostnadsökningar

Jämfört med budget 2024 har nämndernas ramar räknats upp för ökade kostnader om 2,6%.

### Demografi

För de nämnder där det finns ett direkt samband mellan befolkningsutveckling och resursåtgång har en demografieffekt beräknats. Beräkningarna utgår från den befolkningsprognos som tagits fram under våren 2024.<sup>2</sup>

Ramjustering till följd av den demografiska effekten sker i första hand för nämnder som i huvudsak driver en för kommunen obligatorisk verksamhet men har beräknats även för delar av kultur- och fritidsverksamheten.

---

<sup>2</sup> Demografiberäkningarna och principerna för dessa beskrivs mer ingående i bilaga till budgetärendet "Principer för beräkning av demografieffekt i Malmö stads budget".



Budgeten innehåller medel för demografieffekt om totalt 232 mnkr. Ramjustering har skett för respektive nämnd förutom för tekniska nämnden där medel finns under kommunstyrelsens anslag till förfogande för avrop av nämnden.

### **Bolag och kommunalförbund**

Den totala ramen för bolag och kommunalförbund har schablonmässigt räknats upp för pris- och löneökningar. Den faktiska uppräknings fastställs slutligen i kommunstyrelsens nämndsbudget för 2025 och är i flera fall beroende av uppräknings utifrån olika avtal.

I budgeten ingår på samma sätt som i budget 2024 en förväntad effekt inom Malmö Stadshus AB, där bolag som visar överskott balanserar underskott i andra bolag inom bolagskoncernen.

### **Räntor och utdelning**

Finansiella intäkter och kostnader bygger på prognosen från *Delårsrapport 2024* med hänsyn taget till budgeterade investeringsnivåer, försäljning och budgeterat resultat. Nettoeffekten av räntor är beräknat utifrån en oförändrad internränta om 2,5%. I de finansiella intäkterna ingår ingen utdelning från bolag inom kommunkoncernen för år 2025.

### **Revisorskollegiet**

I kommunallagen framgår att det är kommunfullmäktiges presidium som ska bereda förslaget till budget för revisorskollegiet. Förslaget redovisas vid kommunfullmäktiges budgetsammanträde.

### **Antaganden och tekniska justeringar**

Budget 2025 baseras på budget 2024 med justeringar för tilläggsbeslut som tagits under 2024 samt nedanstående antaganden och tekniska justeringar. Tilläggsbudget under 2024 som inte avser stadigvarande verksamhet ingår inte i beräkningsunderlaget.

I nämndernas ekonomiska ramar ingår eventuella helårseffekter av beslut om justerade budgetramar under 2024. I budget 2025 avser detta ökat kommunbidrag för LSS-utbyggnad som tilldelats **funktionsstödsnämnden** samt ökat kommunbidrag för driftkonsekvenser för aktiverade investeringar som tilldelats **tekniska nämnden**.

**Valnämndens** kommunbidrag har justerats med -12,1 mnkr avseende förberedelse och genomförande av EU-val 2024. Nämnden erhöll 1 mnkr i budget 2023 samt 11,1 mnkr i budget 2024.

**Kommunstyrelsens** kommunbidrag har justerats med -2,7 mnkr för erhållna medel i budget 2024 för medlemskap i WHO:s nätverk GNAFCC samt för att stadsövergripande leda och samordna arbetet med åldersvänliga städer.

**Servicenämndens** kommunbidrag har justerats med -0,6 mnkr avseende medel för Återbyggedepån vilka nämnden erhöll i budget 2022 för åren 2022-2024.

**Tekniska nämnden** har tilldelats utökat kommunbidrag för driftskostnader som uppstår till följd av komponentavskrivningar om 1 mnkr.

**Tekniska nämndens** och **servicenämndens** ramar för driftkostnader i investeringsprojekt har totaltjusterats med +24 mnkr.



**Tekniska nämndens** ram för exploateringsverksamhet, vilken är en intäktsram, har justerats med +70 mnkr.

**Tekniska nämndens** ram för Hamnanläggningar, vilken är en intäktsram, har justerats med +17 mnkr.

En **sänkning av PO-pålägget** i enlighet med uppgifter från SKR innebär att verksamheternas kostnader för 2025 beräknas minska med sammanlagt cirka 514 mnkr. Nämndernas kommunbidrag justeras därmed för att anpassas till de minskade kostnaderna.

Pensionskostnader och personalomkostnader har beräknats utifrån KPA:s senaste prognos (augusti 2024).

## Övriga förändringar

**Valnämndens** ram förstärks med 450 tkr för förberedelser inför allmänna val 2026.

**Kommunstyrelsens** ram förstärks med 15,964 mnkr för att stärka arbetet mot antisemitism och åtgärder för ökad trygghet.

**KS anslag till förfogande** effektiviseras med -25,945 mnkr.

**Servicenämndens** ram förstärks med 3 mnkr för att utveckla arbetet med cirkulärt återbruk och återanvändning.

**Tekniska nämndens** ram effektiviseras med -7 mnkr.

**Tekniska nämndens ram för exploateringsverksamhet** vilken är en intäktsram, har justerats med -35 mnkr avseende lägre exploateringsintäkter.

**Miljönämndens** ram förstärks med 9,893 mnkr för att utveckla arbetet med Tryggare Malmö och stärka arbetet med tillsynsverksamheten.

**Stadsbyggnadsnämndens** ram förstärks med 7,979 mnkr för att ta fram en fördjupad översiktsplan för Öresundsmetron, stärka arbetet med tillsynsverksamheten, samt arbetet med etablering och expansion av industriföretag i Malmö.

**Gymnasie- och vuxenutbildningens** ram förstärks med 65,989 mnkr för att utöka antalet komvuxplatser, utveckla och utöka kombinationsutbildningar, förstärkningar av elevhälsan, samt kompetensutveckling.

**Grundskolenämndens** ram förstärks med 307,855 mnkr för höjning av grundbeloppet, satsningar på elevhälsan, kompetensutveckling, samt specialpedagoger.

**Förskolenämndens** ram förstärks med 158,5 mnkr för höjning av grundbeloppet, kompensation för kvalitetshöjande åtgärder samt stärka det svenska språket i förskolan.

**Kulturnämndens** ram effektiviseras med -32,267 mnkr.

**Fritidsnämndens** ram förstärks med 10,671 mnkr avseende särskilda satsningar på anläggningsutveckling och förstärkt stöd till paraidrotten.



**Hälsa-, vård- och omsorgsnämndens** ram förstärks med 108,834 mnkr för förstärkningar av det förebyggande arbetet, kompetenslyft samt välfärdsteknisk utveckling.

**Funktionsstödsnämndens** ram förstärks med 35,4 mnkr avseende LSS-utbyggnad och kompetensutveckling. Ramen effektiviseras samtidigt med -10,19 mnkr.

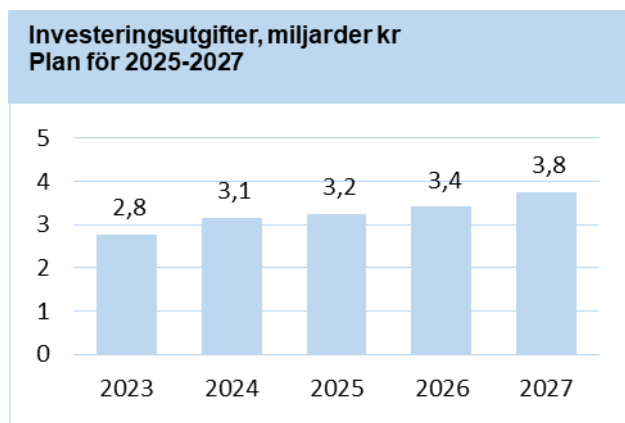
**Arbetsmarknads- och socialnämndens** ram effektiviseras med -55,71 mnkr.

### Investeringsverksamhet

Investeringar genomförs av nästan alla Malmö stads nämnder. De två nämnder med högst investeringsvolym är servicenämnden och tekniska nämnden. Servicenämnden genomför investeringar framför allt i byggnader för samhällsservice såsom skolor, förskolor, boenden samt lokaler för fritids- och kulturverksamhet. Tekniska nämnden genomför investeringar framför allt avseende exploatering och utbyggnad av staden. Övriga nämnder investerar i inventarier.

### Investeringsnivå

Malmö stads nämnder har i sina budgetskrivelser för år 2025 angett investeringsbehov för åren 2025–2030. I samband med delårsrapporten hade nämnderna möjlighet att uppdatera investeringsbehoven för perioden, vilket innebar en sänkning jämfört med budgetskrivelserna.



Diagrammet ovan visar investeringsäskande för budgetåret 2025 samt för planåren 2026 och 2027. För åren 2023 och 2024 visas utfall respektive prognos.

Inkomster under 2025 i form av investeringsbidrag beräknas till 184 mnkr och omfattar inkomster för Storstadpaketet. Under perioden planeras inga försäljningar av anläggningstillgångar.

## Ekonomisk analys

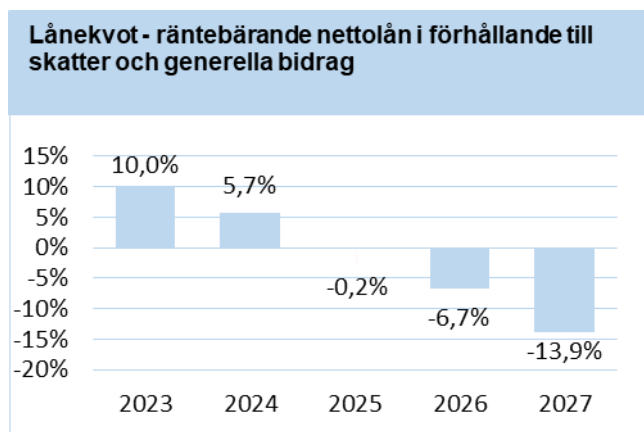
### Resultatutveckling

För 2024-2027 budgeteras ett nollresultat.

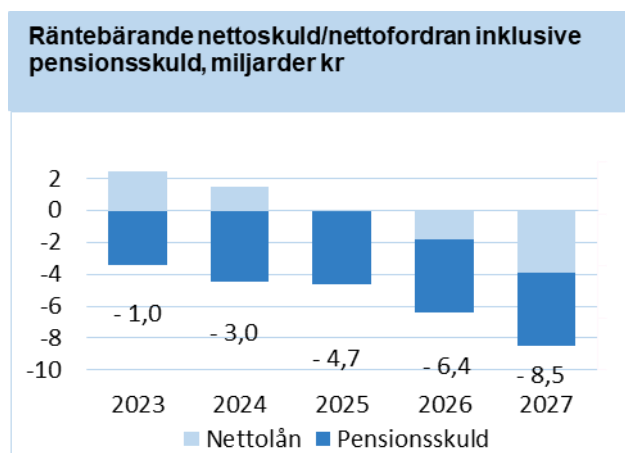
### Lånekvot och räntebärande nettoskuld/nettofordran

Räntebärande nettolån ska enligt det finansiella målet uppgå till högst 30% av skatteintäkter, generella statsbidrag och utjämningsbidrag år 2025. Utifrån de planerade resultat- och investeringsnivåerna bedöms lånekvoten understiga 30% under hela planperioden. Vid nettoskuld uppvisas en negativ lånekvot och vid nettofordran en positiv lånekvot.



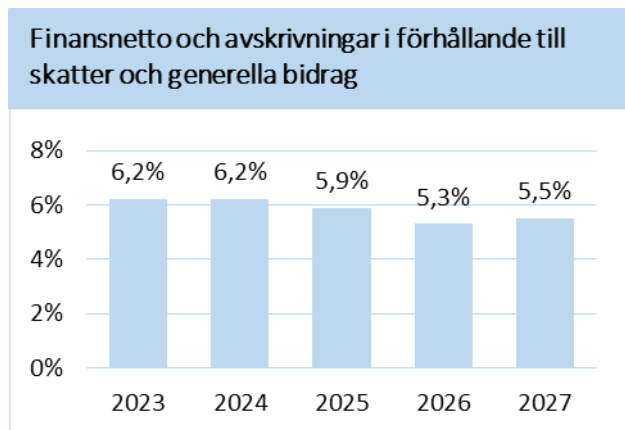


Vid ingången av 2025 beräknas kommunen ha en nettoskuld om 3 mdkr om pensionsskulden inkluderas. Under 2025 beräknas en nettoskuld uppgående till cirka 4,7 mdkr. Under de två kommande åren ökar skulden med cirka 1,7 mdkr respektive 2,1 mdkr till följd av fortsatt höga investeringsnivåer.



### Finansnetto och avskrivningar

Utvecklingen av relationen mellan finansnetto samt avskrivningar och skatteintäkter, generella statsbidrag och utjämning ska följas. Nivåerna påverkas av den finansiella kostnader för pensioner, vilken varierar mellan åren.





## Koncernföretagens ekonomi

Malmö stad inhämtar ekonomisk information genom bolagens och kommunalförbundens budgetskrivelser.

### Resultatutveckling

I de ekonomiska planerna för 2025 förutspår bolag och kommunalförbund intäkter på 9,2 mdkr. Intäkterna väntas öka positivt, men kostnaderna fortsätter att stiga i en snabbare takt. Bolagen och kommunalförbunden bedömer att den höga kostnadsökningen under 2023 även kommer att påverka ekonomi under 2025. Resultatet efter finansiella poster 2025 förväntas uppgå till 94 mnkr, vilket är en förbättring med 61 mnkr jämfört med prognostiserade resultatet för 2024. För 2026 bedömer bolag och kommunalförbund att resultatet kommer att nå 223 mnkr och 307 mnkr 2027. Dessa resultat ligger i nivå med resultatet 2022.

### Investeringsverksamheten

För de kommande fem planeringsåren planeras investeringar i nyproduktion av bostäder och mobilitetshus, förvärv av fastigheter och mark, solceller och energilagring, fordon och laddinfrastruktur samt i vattenproduktion, avloppsrening och koldioxidinfångning. Bolag och kommunalförbund har i sina budgetskrivelser för år 2025 angett investeringar för åren 2025–2030 om totalt 18 mdkr (uppgift saknas för Sysav 2028–2030 samt för VA-syd 2027–2030)

Tabellen nedan visar investeringsplaner för budgetåret 2025 samt för planeringsåren.

Belopp i mnkr	BUDGET 2025	PLAN 2026	PLAN 2027	PLAN 2028	PLAN 2029	PLAN 2030	TO- TALT 2025- 2030
<b>UTGIFTER</b>							
<b>Helägda bolag inom koncernen</b>							
<b>Malmö Stadshus AB</b>							
Malmö Stadshus AB	0	0	0	0	0	0	0
MKB Fastighets AB - koncern	1 400	1 460	1 706	1 440	1 100	1 088	8 194
Boplats Syd AB	1	1	1	1	1	1	6
Malmö Kommuns Parkering AB	195	351	303	252	218	248	1 567
Malmö Leasing AB	70	70	70	65	65	65	405
Malmö Live Konserthus AB	6	9	2	10	2	11	40
Malmö Stadsteater AB	3	3	3	3	3	3	18
<b>SUMMA</b>	<b>1 675</b>	<b>1 894</b>	<b>2 085</b>	<b>1 771</b>	<b>1 389</b>	<b>1 416</b>	<b>10 230</b>
<b>Delägda bolag</b>							
Copenhagen Malmö Port AB - koncern	234	50	50	50	50	50	484
Sydskaånes Avfallsaktiebolag - koncern	130	214	307	0	0	0	651
Sydvatten AB	622	572	342	358	522	552	2 968
<b>SUMMA</b>	<b>986</b>	<b>836</b>	<b>699</b>	<b>408</b>	<b>572</b>	<b>602</b>	<b>4 103</b>
<b>Kommunalförbund</b>							
VA SYD	1 553	1 942	0	0	0	0	3 495
Räddningstjänsten Syd	41	40	23	51	28	25	208
<b>SUMMA</b>	<b>1 594</b>	<b>1 982</b>	<b>23</b>	<b>51</b>	<b>28</b>	<b>25</b>	<b>3 703</b>
<b>INVESTERINGAR TOTALT</b>	<b>4 255</b>	<b>4 712</b>	<b>2 807</b>	<b>2 230</b>	<b>1 989</b>	<b>2 043</b>	<b>18 036</b>

Siffrorna i tabellen avser 100% av bolagens och kommunalförbundens investeringar.



## Finansieringsbehov

Finansieringen av investeringar sker till stor del med egna medel, men en del kommer att behöva lånefinansieras. Bolagens och kommunalförbundens lånebehov av Malmö stad uppgår till 1,6 mdkr 2025 och 1,4 mdkr 2026.

## Finansiella rapporter

### Driftbudget

Belopp i tkr	BAS	Index	Demografi	Övrigt	KB 2025
Kommunfullmäktige	27 289	715			28 004
Revisorskollegiet *)	14 234	380			14 614
Valnämnd	2 452	66		450	2 968
Överförmyndarnämnd	34 872	914			35 786
Kommunstyrelse	457 337	12 140		15 964	485 441
KS anslag till förfogande	114 932	2 988	60 000	-25 945	151 975
Servicekommitté	238 212	7 788		3 000	249 001
Driftkostnader i investeringsprojekt	50 000				50 000
Teknisk nämnd	1 114 580	29 478		-7 000	1 137 058
Exploateringsverksamhet	-195 000			35 000	-160 000
Driftkostnader i investeringsprojekt	30 000				30 000
Hamnanläggningar	-34 600				-34 600
Miljönämnd	79 410	2 163		9 893	91 466
Stadsbyggnadsnämnd	104 181	2 818		7 979	114 978
Bostadsanpassningsbidrag	29 090	756			29 846
Gymnasie- och vuxenutbildningsnämnd	2 094 061	55 340	75 600	65 989	2 290 990
Grundskolenämnd	5 711 819	151 851	-28 800	307 855	6 142 725
Förskolenämnd	3 083 138	82 005	-68 800	158 500	3 254 843
Kulturnämnd	580 862	15 399	3 800	-32 267	567 794
Fritidsnämnd	675 006	17 779	5 163	10 671	708 619
Hälsa- vård och omsorgsnämnd	3 693 209	98 470	73 227	108 834	3 973 740
Funktionsstödsnämnd	2 605 178	69 214	41 203	25 215	2 740 810
Arbetsmarknads- och socialnämnd	4 136 663	109 230	70 550	-55 710	4 260 733
<b>SUMMA NÄMNDERNA</b>	<b>24 646 925</b>	<b>659 494</b>	<b>231 943</b>	<b>628 428</b>	<b>26 166 789</b>
Skatter och generella statsbidrag	-26 349 661				-26 349 661
Personalförsäkringar/pensioner	394 523				394 523
Bolag/kommunalförbund	274 215	5 780			279 995
Räntor och utdelningar	-510 224				-510 224
Gemensamma anläggningar och övrigt	18 578				18 578
Övr driftbidrag från staten och myndigheter	-20 000			20 000	
<b>SUMMA KOMMUNEN</b>	<b>-1 545 645</b>	<b>665 274</b>	<b>231 943</b>	<b>648 428</b>	<b>0</b>

\*) Budgetramen till revisorskollegiet beslutas av kommunfullmäktige utifrån förslag från KF:s presidium



## Investeringsplan

<i>Belopp i tkr</i>	<b>BUDGET 2025</b>	<b>PLAN 2026</b>	<b>PLAN 2027</b>	<b>PLAN 2028</b>	<b>PLAN 2029</b>	<b>PLAN 2030</b>	<b>TOTALT 2025-2030</b>
<b>UTGIFTER</b>							
Kommunfullmäktige	900	900	900	900	900	900	5 400
Kommunstyrelse	25 000	1 500	1 500	1 500	1 500	1 500	32 500
Teknisk nämnd	766 000	783 000	795 000	849 000	797 000	746 000	4 736 000
Teknisk nämnd Storstadspaketet för Malmö	374 000	441 000	515 000	450 000	313 000	268 000	2 361 000
Teknisk nämnd Hamnanläggningar	193 000	211 000	307 000	96 000	30 000	30 000	867 000
Miljönämnd	1 100	1 100	2 100	1 600	1 100	1 200	8 200
Stadsbyggnadsnämnd	1 350	1 350	1 350	1 350	1 350	1 350	8 100
Gymnasie- och vuxenutbildningsnämnd	35 000	20 000	20 000	20 000	20 000	20 000	135 000
Grundskolenämnd	59 000	59 000	59 000	59 000	59 000	59 000	354 000
Förskolenämnd	30 000	30 000	30 000	30 000	30 000	30 000	180 000
Kulturnämnd	45 000	32 500	32 000	34 000	36 500	36 000	216 000
Fritidsnämnd	15 000	15 000	15 000	15 000	18 000	18 000	96 000
Hälsa-, vård- och omsorgsnämnd	35 000	35 000	35 000	45 000	35 000	55 000	240 000
Funktionsstödsnämnd	20 000	20 000	20 000	20 000	20 000	20 000	120 000
Arbetsmarknads- och socialnämnd	25 000	25 000	25 000	20 000	20 000	20 000	135 000
Servicekommitté	1 570 000	1 730 000	1 895 000	1 995 000	2 100 000	1 945 000	11 235 000
Finansiering	37 000						37 000
<b>SUMMA</b>	<b>3 232 350</b>	<b>3 406 350</b>	<b>3 753 850</b>	<b>3 638 350</b>	<b>3 483 350</b>	<b>3 251 950</b>	<b>20 766 200</b>
<b>FINANSIELL LEASING</b>							
<b>INKOMSTER (teknisk nämnd)</b>							
Storstadspaketet för Malmö stad	184 000	195 000	225 000	180 000	215 000	135 000	1 134 000
<b>SUMMA</b>	<b>184 000</b>	<b>195 000</b>	<b>225 000</b>	<b>180 000</b>	<b>215 000</b>	<b>135 000</b>	<b>1 134 000</b>



## Resultaträkning

<i>Belopp i mnkr</i>	<b>Utfall 2023</b>	<b>Prognos 2024</b>	<b>Budget 2025</b>	<b>Plan 2026</b>	<b>Plan 2027</b>
Verksamhetens intäkter	5 342	4 556	4 640	4 725	4 875
Verksamhetens kostnader	-27 847	-28 426	-29 447	-30 564	-31 525
Avskrivningar	-1 411	-1 509	-1 474	-1 468	-1 484
<b>Verksamhetens nettokostnader</b>	<b>-23 916</b>	<b>-25 379</b>	<b>-26 281</b>	<b>-27 307</b>	<b>-28 134</b>
Skatteintäkter	17 678	18 114	19 115	19 975	20 842
Generella statsbidrag och utjämning	6 675	7 282	7 235	7 298	7 366
<b>Verksamhetens resultat</b>	<b>437</b>	<b>17</b>	<b>69</b>	<b>-34</b>	<b>74</b>
Finansiella intäkter	428	643	531	527	566
Finansiella kostnader	-531	-721	-600	-493	-640
<b>Resultat efter finansiella poster</b>	<b>334</b>	<b>-61</b>	<b>0</b>	<b>0</b>	<b>0</b>
Extraordinära poster	0	0	0	0	0
<b>Årets resultat</b>	<b>334</b>	<b>-61</b>	<b>0</b>	<b>0</b>	<b>0</b>
<i>Disposition ur resultatutjämningsreserv</i>					
<i>Resultat efter balanskravsjustering</i>	321	-76			



## Balansräkning

<i>Belopp i mnkr</i>	<b>Utfall 2023</b>	<b>Prognos 2024</b>	<b>Budget 2025</b>	<b>Plan 2026</b>	<b>Plan 2027</b>
<b>Tillgångar</b>					
Materiella & immateriella anläggningstillgångar	28 165	29 764	31 502	33 420	35 660
Finansiella anläggningstillgångar	16 971	18 853	20 422	21 841	23 520
<b>Anläggningstillgångar</b>	<b>45 136</b>	<b>48 617</b>	<b>51 924</b>	<b>55 261</b>	<b>59 180</b>
Bidrag till statlig infrastruktur	63	63	63	63	63
Omsättningstillgångar	4 775	3 996	3 996	3 996	3 996
<b>Summa Tillgångar</b>	<b>49 974</b>	<b>52 676</b>	<b>55 983</b>	<b>59 320</b>	<b>63 239</b>
<b>Eget kapital, avsättningar och skulder</b>					
Årets resultat	334	-61	0	0	0
Resultatutjämningsreserv	5 744	5 744	5 744	5 744	5 744
Övrigt eget kapital	17 793	18 127	18 066	18 066	18 066
<b>Eget kapital</b>	<b>23 871</b>	<b>23 810</b>	<b>23 810</b>	<b>23 810</b>	<b>23 810</b>
Pensionsavsättning	3 437	4 448	4 594	4 537	4 560
Andra avsättningar	198	198	198	198	198
<b>Avsättningar</b>	<b>3 635</b>	<b>4 646</b>	<b>4 792</b>	<b>4 735</b>	<b>4 758</b>
Långfristiga skulder	17 531	18 815	21 976	25 370	29 266
Kortfristiga skulder	4 937	5 405	5 405	5 405	5 405
<b>Skulder</b>	<b>22 468</b>	<b>24 220</b>	<b>27 381</b>	<b>30 775</b>	<b>34 671</b>
<b>Summa Eget kapital, Avsättningar och Skulder</b>	<b>49 974</b>	<b>52 676</b>	<b>55 983</b>	<b>59 320</b>	<b>63 239</b>
<i>Pensionsförmåner intjänade före 1998</i>	<i>-4 616</i>	<i>-4 709</i>	<i>-4 525</i>	<i>-4 267</i>	<i>-4 060</i>



## Finansieringsanalys

<i>Belopp i mnkr</i>	<b>Utfall 2023</b>	<b>Prognos 2024</b>	<b>Budget 2025</b>	<b>Plan 2026</b>	<b>Plan 2027</b>
Årets resultat	334	-61	0	0	0
Avskrivningar	1 411	1 509	1 474	1 468	1 484
Pensionsavsättning	639	1 011	146	-57	23
Andra avsättningar	16	0	0	0	0
Ej likviditetspåverkande poster	-359	-120	-160	-200	-305
<b>Medel från verksamheten</b>	<b>2 041</b>	<b>2 339</b>	<b>1 460</b>	<b>1 211</b>	<b>1 202</b>
Minskning/ökning övr. långfristiga fordringar	0	0	0	0	0
Minskning/ökning förråd m.m.	-4	0	0	0	0
Försäljning/inköp exploateringsmark	279	105	160	200	305
Minskning/ökning övriga kortfristiga fordringar	36	0	0	0	0
Minskning/ökning förutbetalda investeringsbidrag	96	67	184	195	225
Minskning/ökning övriga kortfristiga skulder	17	400	0	0	0
<b>Kassaflöde löpande verksamhet</b>	<b>424</b>	<b>572</b>	<b>344</b>	<b>395</b>	<b>530</b>
<b>Kassaflöde investeringsverksamhet</b>	<b>-2 914</b>	<b>-3 914</b>	<b>-3 212</b>	<b>-3 386</b>	<b>-3 724</b>
Räntebärande fordringar	-1 115	-505	-1 569	-1 419	-1 679
Räntebärande lån	1 260	1 285	2 977	3 199	3 671
<b>Kassaflöde finansieringsverksamheten</b>	<b>145</b>	<b>780</b>	<b>1 408</b>	<b>1 780</b>	<b>1 992</b>
<b>KASSAFLÖDE</b>	<b>-304</b>	<b>-223</b>	<b>0</b>	<b>0</b>	<b>0</b>

