



# Central krisledningsplan för Malmö stad

<b>1. Inledning</b> .....	<b>3</b>
<b>1.1 Planens syfte och omfattning</b> .....	<b>3</b>
<b>1.2 Vad är en kris?</b> .....	<b>5</b>
<b>2. Krishantering i Malmö stad</b> .....	<b>6</b>
<b>2.1 Krisledning – anpassning av ordinarie ledning</b> .....	<b>7</b>
<b>2.2 Övergripande mål vid krishantering i Malmö stad</b> .....	<b>8</b>
<b>3. Den centrala krisledningsorganisationen</b> .....	<b>9</b>
<b>3.1 Beredskap för central krisledning</b> .....	<b>10</b>
<b>3.2 Central krisledning</b> .....	<b>12</b>
3.2.1 Övergripande uppgifter .....	12
3.2.2 Krishantering i tre krislägen.....	13
3.2.3 Aktivering av den centrala krisledningen .....	13
3.2.4 Avslut av den centrala krisledningen.....	14
3.2.5 Organisering vid Störning och Allvarlig händelse .....	14
3.2.6 Förstärkt organisation vid Extraordinär händelse .....	18
<b>Bilaga A. Reglemente för krisledningsnämnden</b> .....	<b>20</b>

Fastställt: Kommunfullmäktige 160204, Dnr: STK-2015-972  
Förvaltning: Stadskontoret  
Enhet: Trygghet och säkerhet

## 1. Inledning

Kriser kan orsakas av olika typer av oönskade händelser och vara av många slag och karaktär – vad som kommer att inträffa kan inte alltid förutses. Grunden i Malmö stads krishantering är därför flexibilitet och proaktivitet.

En kris kräver *alltid* särskild hantering, ofta i form av en anpassad organisation. Den centrala krisledningsplanen är en strategi för Malmö stads kommunövergripande krishantering och är styrande för hur Malmö stad på *central* nivå organiserar, leder, samordnar, samverkar och kommunicerar vid kris eller hot om kris.

Den centrala krisledningens huvudsakliga uppgift är att ge Malmö stads förvaltningar, bolag och förbund stöd i form av samordning och ledning i händelse av kris eller hot om kris som den berörda förvaltningen, bolaget eller förbundet inte har förmåga att hantera enbart inom ramarna för sin egen krisledningsorganisation.

### 1.1 Planens syfte och omfattning

Inledningsvis berörs planens syfte, omfattning och avgränsning. Avsnitt 2 berör krishantering i allmänhet och vad Malmö stad som kommun har att förhålla sig till. Avsnittet är inte att betrakta som specifikt enbart för den centrala krisledningen utan berör kommunens krishantering i stort och förtydligar bland annat roll- och ansvarsförhållandet mellan den centrala krisledningen och stadens förvaltningar, bolag och förbund. Avsnitt 3 beskriver den centrala krisledningen och dess organisation.

Det övergripande syftet med Malmö stads Centrala krisledningsplan är att säkerställa att Malmö stad har en god krishanteringsförmåga i händelse av kris eller hot om kris.

Planen syftar vidare till att förtydliga ansvarsförhållanden inom Malmö stad vid en kris. Med Malmö stad avses organisationen Malmö stad och inkluderar (om inte annat anges) såväl förvaltningar, majoritetsägda bolag (benämns genomgående i planen som *bolag*) som kommunalförbund (benämns genomgående i planen som *förbund*).

Den Centrala krisledningsplanen för Malmö stad är ett kommuncentralt styrdokument som reglerar Malmö stads kommunövergripande krishantering.

Krishantering är den operativa insats som i huvudsak utförs *under* en kris och är en del av Malmö stads krisberedskap. För mer omfattande beskrivning av Malmö stads krisberedskapsarbete se styrdokumentet *Program för Malmö stads krisberedskap 2016-2019*.

Den centrala krisledningsorganisationen tar i enlighet med *likhetsprincipen* (se *Grundprinciper i krishantering* s.6) sin utgångspunkt i stadskontorets ordinarie organisationsstruktur och beslutsvägar. Syftet med detta är att säkerställa kompetens och underlätta omställningen från ordinarie verksamhet till krishantering. Stadskontoret är kommunstyrelsens förvaltning och har som ordinarie uppgift att

stödja kommunstyrelsen i rollen som styrande, samordnande och uppföljande organ av den kommunala verksamheten.

Den centrala krisledningsplanen ska även tillämpas vid stadskontorets interna krishantering och gäller även vid höjd beredskap. (Regeringen kan besluta om höjd beredskap om Sverige är i krigsfara enligt *Lag om totalförsvar och höjd beredskap* (1996:1470).)

Denna plan kompletteras med mer specifika instruktioner för den centrala krisledningsorganisationens olika funktioner. Instruktionerna fastställs av kommunstyrelsen. Planen är kopplad till inriktning och mål för Malmö stads krisberedskap som framgår av styrdokumentet *Program för Malmö stads krisberedskap 2016-2019*.

Som komplement till och direkt underställd den Centrala krisledningsplanen finns en särskild Kriskommunikationsplan som beskriver hur Malmö stad arbetar med kommunikation vid oönskade händelser som föranleder kris. Denna plan fastställs inte av politiskt organ.

I tillämpliga fall kompletteras den Centrala krisledningsplanen med särskild planering för hantering av en viss oönskad händelse. Dessa händelser kännetecknas av att de riskerar att innebära omfattande konsekvenser och/eller att ansvarsförhållanden och hantering är särskilt komplexa såsom t.ex. kraftigt skyfall, smittspridning av Ebola, otjänligt vatten eller oljepåslag. Sådan planering ska betraktas som ett komplement till och direkt underställd den Centrala krisledningsplanen samt Malmö stads förvaltningar, bolag och förbunds krisledningsplaner varför dessa ska beaktas vid framtagande. Planeringen sker framför allt i form av förtydliganden av ansvarsförhållanden och i tillämpliga fall i form av framtagande av särskilda rutiner. Sådan planering fastställs endast i tillämpliga fall av politiskt organ.

Planen ersätter den av kommunfullmäktige, vid sammanträde den 1 december 2011, § 195, fastställda *Plan för central krisledning i Malmö stad*. Planen ska, om inte annat anges av staten, revideras minst en gång per mandatperiod senast året efter ordinarie val till kommunfullmäktige eller på förekommen anledning. Stadskontoret svarar för revidering.

## 1.2 Vad är en kris?

En *kris* ska inom ramen för Malmö stads krisberedskap förstås som ett tillstånd orsakat av en oönskad händelse där en eller flera verksamheter i Malmö stad är utsatta för sådana påfrestningar att dessa inte kan bedrivas med normala resurser och organisation. En oönskad händelse är en händelse som inträffar eller uppstår och som på något sätt utmanar och negativt påverkar det som Malmö stad värdesätter.

Detta innebär att det är fullt rimligt att det inträffar oönskade händelser som förvisso innebär påfrestningar för en eller flera verksamheter inom Malmö stad, men om de kan hanteras med normala resurser och organisation klassas de alltså inte som en kris.

En kris kräver *alltid* särskild hantering, ofta i form av en anpassad organisation.

Kris som föranleder att den centrala krisledningen aktiveras skall utöver ovanstående även uppfylla minst ett av följande kriterier;

- är en kommunövergripande angelägenhet, alltså berör flera av Malmö stads förvaltningar/bolag/förbund och har betydelse för organisationens funktionalitet eller anseende i stort,
- är så pass omfattande att den berörda förvaltningen/bolaget/förbundet behöver stöd för en effektiv hantering av krisen.

## 2. Krishantering i Malmö stad

Ansvar flyttas inte vid en kris. Den som har ansvaret under normala förhållanden har också ansvaret vid en kris. I enlighet med grundprinciperna för samhällsskydd och beredskap<sup>1</sup> ska en kris i Malmö stad, så långt det är möjligt, hanteras av den förvaltning, bolag eller förbund som drabbats.

### Grundprinciper:

- **Ansvarsprincipen** - den som har ansvar för en verksamhet under normala förhållanden har motsvarande ansvar vid kris. Ansvarsprincipen innebär också ett ansvar för varje aktör att samverka med andra.
- **Närhetsprincipen** - en kris ska, så långt det är möjligt, hanteras där den inträffar och av dem som är närmast berörda och ansvariga.
- **Likhetsprincipen** - organisationen som hanterar krisen ska, så långt det är möjligt, efterlikna ordinarie organisation.

Malmö stads centrala krisledning aktiveras i det fall en kris inte kan hanteras av den drabbade förvaltningen, bolaget eller förbundets krisledning. Kommunstyrelsen har enligt kommunallagen och kommunstyrelsens reglemente en skyldighet att följa och ha uppsikt över kommunens samtliga verksamheter. Kommunstyrelsens förvaltning, stadskontoret, kan genom den centrala krisledningen komma att stödja den drabbade förvaltningen.

Att den centrala krisledningen aktiveras innebär dock inte att ansvaret för hantering av krisen övertas av den centrala krisledningen och kommunstyrelsen. Den nämnd, bolag, förbund vars verksamhet berörs, är också den instans som har det yttersta ansvaret för hantering av krisen.

Undantag kan dock förekomma vid extraordinär händelse<sup>2</sup> i enlighet med *Lag om kommuners och landstings åtgärder inför och vid extraordinära händelser i fredstid och under höjd beredskap (LEH 2006:544)*. I det fall extraordinär händelse deklarerats kan krisledningsnämnden överta beslutanderätten från annan nämnd. Beslutanderätt får endast övertas i den utsträckning som är nödvändig med hänsyn till den specifika händelsens art och omfattning (se bilaga A *Reglemente för krisledningsnämnden*). Den förvaltning vars nämnds beslutanderätt övertas, ska i sådant fall fortsatt hantera krisen utifrån krisledningsnämndens beslut.

Malmö stad har enligt *LEH (2006:544)* ett geografiskt områdesansvar. Det innebär bland annat att kommunen under en extraordinär händelse ska verka för att

---

<sup>1</sup> MSB (2014) Övergripande inriktning för samhällsskydd och beredskap MSB708

<sup>2</sup> Med extraordinär händelse avses en sådan händelse som avviker från det normala, innebär en allvarlig störning eller överhängande risk för en allvarlig störning i viktiga samhällsfunktioner och kräver skyndsamma insatser av en kommun.

samordning sker av krishanteringsåtgärder som vidtas av olika aktörer och se till att informationen till allmänheten under en sådan händelse samordnas. Malmö stad ska verka för denna samordning även vid kris och hot om kris som inte klassas som extraordinär. Stadsområdesnämnderna innehar motsvarande geografiskt områdesansvar i stadsområdet.

En önskad händelse kan innebära så pass omfattande skador och påfrestningar på samhället Malmö att Malmö stad behöver stöd för att kunna hantera händelsen på ett tillfredsställande sätt - Malmö stads resurser räcker alltså trots förebyggande och föreberedande insatser inte till. Länsstyrelsen i Skåne kan då stödja Malmö stad genom samordning av berörda aktörers resurser och sammanhållning av hanteringen av händelsen. Detta innebär inte att Länsstyrelsen tar över ansvaret för hantering av händelsen eller har möjlighet att bestämma att andra aktörer ska agera på ett visst sätt (bortsett från möjlighet att vid omfattande räddningsinsats ta över ansvaret för kommunal räddningstjänst<sup>3</sup>) utan ska aktivt verka för samordning och inriktning av hanteringen.

Staten kan genom Myndigheten för samhällskydd och beredskap (MSB) och andra sektorsmyndigheter stärka aktörer såsom en kommun genom att hjälpa dem att fungera och agera i sina respektive roller även under händelser. Malmö stad kan på så sätt vid en kris få tillgång till stöttning genom exempelvis expertkunskap eller förstärkningsresurser.<sup>4</sup>

## 2.1 Krisledning – anpassning av ordinarie ledning

En kris innebär sådana påfrestningar att den ordinarie ledningsorganisationen behöver anpassas och förstärkas för att förbättra förmågan att hantera den uppkomna krisen – en krisledning aktiveras.

Behov och omfattning av krisledning är beroende av den specifika händelsens karaktär. Följande indikationer är exempel på när en ordinarie ledning inom Malmö stad bör övergå till krisledning:

- ordinarie rutiner svarar inte mot situationens krav
- flera verksamhetsområden berörs
- samordning krävs
- stort behov av kriskommunikation
- behov av samverkan med andra organisationer

---

<sup>3</sup> Enligt förordning (2003:789) om skydd mot olyckor

<sup>4</sup> MSB (2014) Gemensamma grunder för samverkan och ledning vid samhällsstörningar MSB777

## 2.2 Övergripande mål vid krishantering i Malmö stad

- minska konsekvenserna av en inträffad händelse som föranlett samhällsstörningar och/eller kris för Malmö stad
- förhindra eller begränsa skador på människor, miljö och egendom
- säkerställa driften av den kommunala verksamheten
- upprätthålla förtroendet för den kommunala verksamheten
- vid behov medverka i samordning och koordinering av andra aktörer
- ge alla medborgare och andra aktörer så goda förutsättningar som möjligt att fatta egna beslut genom att sprida snabb, tillförlitlig och tydlig information

Vid aktivering av krisledning ska ett eller flera mål formuleras som tydligt beskriver vad den tillfälliga krisledningsorganisationen ska åstadkomma. Krisledningsorganisationen ska regelbundet under hanteringen beakta och reflektera över hur krishanteringsarbetet fungerar och om det bidrar till uppsatta mål.



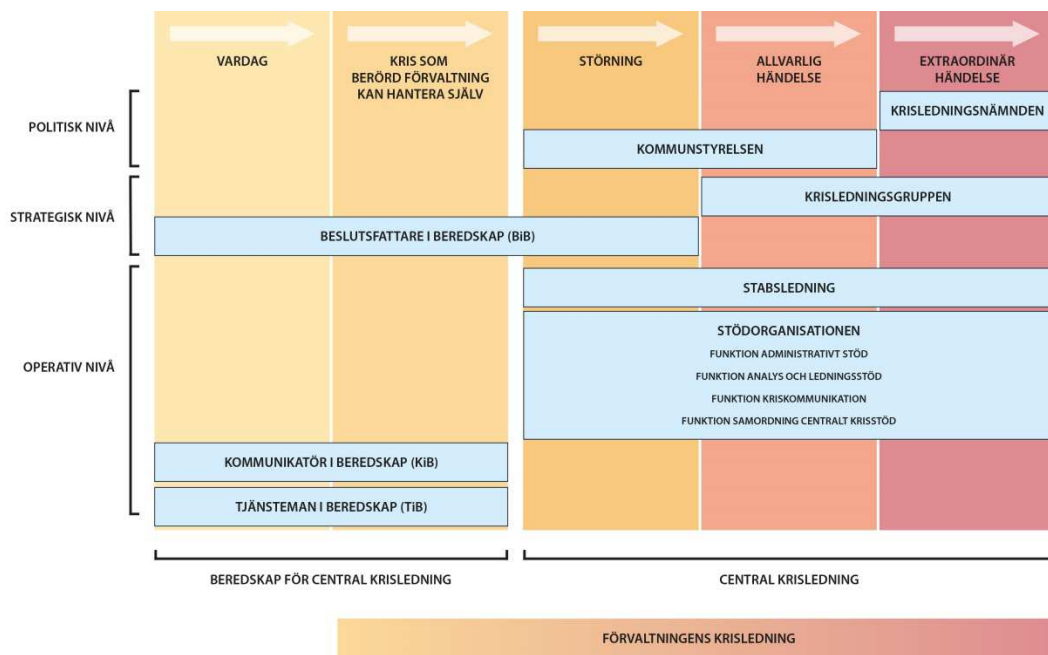
### 3. Den centrala krisledningsorganisationen

Den centrala krisledningsorganisationen består dels av funktioner som är verksamma i samband med att den centrala krisledningen aktiveras, dels av funktioner som är verksamma som en del av beredskap för central krisledning.

Funktionerna i beredskap för central krisledning är kommunövergripande resurser som är verksamma med beredskap för att kunna initiera krishantering dygnet runt.

Den centrala krisledningen aktiveras vid kris eller hot om kris i det fall en förvaltning, bolag eller förbund behöver stöd i form av samordning och ledning från central nivå.

Den centrala krisledningen hanterar kriser i tre olika krislägen; *störning*, *allvarlig händelse* och *extraordinär händelse*. Se figur nedan för en beskrivning av hur den centrala krisledningsorganisationen är uppbyggd och i vilka skeden som de olika funktionerna är aktiva.



**Figur 1.** Den centrala krisledningsorganisationen och i vilka skeden som dess funktioner är aktiva. Figuren belyser även att den drabbade förvaltningens krisledning är fortsatt aktiv även då den centrala krisledningen aktiveras.

### 3.1 Beredskap för central krisledning

Beredskap för central krisledning består av tre funktioner; *Beslutsfattare i beredskap (BiB)*, *Tjänsteman i beredskap (TiB)* och *Kommunikatör i beredskap (KiB)* som har beredskap dygnet runt för att vid behov kunna initiera krishantering. De tre beredskapsfunktionerna arbetar i nära samverkan. Beredskap för central krisledning är en kommunövergripande resurs, bemannad av stadskontoret, som säkerställer att det även utanför kontorstid finns tillgängliga tjänstemän i Malmö stad som vid behov kan initiera krishantering.

Resursen har att, vid kännedom om en händelse eller hot om händelse som kan föranleda kris, uppmärksamma den berörda förvaltningen, bolaget eller förbundet på händelsen. Det åligger respektive berörd förvaltning, bolag eller förbund att i sin tur vid behov initiera krishantering i den egna organisationen. Beredskap för central krisledning kan då komma att ge råd och stöttning. Resursen ska betraktas som ett komplement, snarare än ett substitut, till den krisledningsorganisation som varje förvaltning, bolag och förbund har att förbereda och säkerställa.

Samtliga förvaltningar, bolag och förbund ska ha en beredskap att kunna ta emot larm och snabbt initiera krishantering genom att aktivera den egna krisledningsorganisationen. Samtliga förvaltningar, bolag och förbund har att se till att det i respektive organisation ständigt finns en tillgänglig och nåbar beslutsfattare som har mandat att fatta normativa beslut.

Trygghets- och säkerhetsenheten vid stadskontoret svarar för utbildning, kompetensutveckling och övning av dessa beredskapsfunktioner.

#### **Beslutsfattare i beredskap (BiB)**

Funktionen Beslutsfattare i beredskap (BiB) utgörs av chefstjänsteman vid stadskontoret med mandat att för stadskontorets räkning fatta normativa beslut samt vid behov samordna beslut vad avser krishantering övergripande i Malmö stad.

BiBs uppgift är att, på initiativ och underlag från Tjänsteman i beredskap, bedöma och vid behov fatta beslut om att aktivera den centrala krisledningen. Vid en inträffad oönskad händelse eller hot om oönskad händelse som bedöms kunna få stora skadeverkningar och konsekvenser men som trots detta kan hanteras inom ramen för ordinarie verksamhet, ska BiB hålla kommunstyrelsen informerad och uppdaterad om händelsen.

Vid en kris som kräver central krisledning utökas BiBs uppgifter och ansvar. Vid en störning eller allvarlig händelse är BiB den centrala krisledningens strategiska ledningsfunktion som ansvarar för att:

- strategiskt leda den centrala krisledningen
- i krisens inledningsskede informera kommunstyrelsens ordförande
- hålla kommunstyrelsen informerad och uppdaterad under krisen
- åt kommunstyrelsen bereda ärenden som rör krisen
- fastställa inriktningsbeslut om övergripande mål och direktiv för den centrala krisledningens arbete
- besluta om dimensionering av centrala krisledningens stödorganisation och eventuell samlokalisering

- göra övergripande prioritering av resurser samt kostnadsfördelning inom ramen för den centrala krisledningen
- samverka och samråda på strategisk och övergripande nivå med internt och externt berörda aktörer

Vid en allvarlig händelse ingår BiB i krisledningsgruppen och leder såväl denna som den centrala krisledningen i stort. Vid en allvarlig händelse beslutar BiB med hänvisning till den specifika händelsens karaktär, vilka som ska ingå i krisledningsgruppen. Vid extraordinär händelse övertar stadsdirektören uppgiften att leda såväl krisledningsgrupp som den centrala krisledningen.

### **Tjänsteman i beredskap (TiB)**

Som stöd till BiB finns en Tjänsteman i beredskap (TiB). TiBs uppgift är att vid kännedom om en oönskad händelse som kan komma att föranleda en kris, uppmärksamma berörda aktörer på det inträffade och vid behov initiera krishantering. Vid bedömning av behov att aktivera den centrala krisledningen ska TiB föredra detta för BiB. TiB är (om inte annan direktkontakt med berörd verksamhet upprättats) externa aktörers primära ingång i Malmö stad gällande frågor och/eller information med bäring på krishantering. TiB är kontaktfunktion för förvaltningar, bolag och förbund vid behov av t.ex. information eller förfrågan om stöd av den centrala krisledningen i samband med inträffad oönskad händelse som föranlett en kris för förvaltningen, bolaget eller förbundet.

TiB har också att i så hög utsträckning som möjligt, i syfte att få en samlad lägesbild och samordna resurser, särskilt verka för samverkan med andra såväl interna som externa aktörer. I det fall den centrala krisledningen aktiveras tar en särskild *samverkansfunktion* över uppgiften att särskilt verka för denna samverkan.

Det åligger inte TiB (ej heller BiB) att omvärldsbevaka i syfte att upptäcka en oönskad händelse. I det fall det finns ett påtagligt hot för en oönskad händelse som kan föranleda kris ska TiB dock löpande följa händelseutvecklingen.

Exempel på skäl för TiB att kontakta BiB för överläggning och eventuellt beslut om aktivering av central krisledning:

- inkommande larm (externt eller internt)
- andra organisationers åtgärder (t.ex. i samband med en epidemi)
- utfärdade varningar (från t.ex. SMHI eller Säpo)
- upptäckt av händelse genom egen lyhörighet
- naturkatastrofer eller konflikter i andra länder som bedöms påverka många malmöbor

TiB hanterar i första hand oönskade händelser som uppstår plötsligt. TiB har endast att hantera det initiala skedet av en händelse. Funktionen är inte avsedd att hantera oönskade händelser som ligger inom ramen för ordinarie verksamhet.

Vid kris som innebär aktivering av central krisledning övergår TiB till funktionen Analys och ledningsstöd i den centrala krisledningsorganisationens stödorganisation. TiB har även vid aktivering av central krisledning fortsatt ansvar att fullfölja de uppgifter som åligger TiB-funktionen.

### **Kommunikatör i beredskap (KiB)**

Funktionen Kommunikatör i beredskap (KiB) utgörs av en kommunikatör som verkar i nära samarbete med TiB och svarar för omvärldsbevakning och mediebevakning av framför allt mediala kanaler och sociala medier.

Det åligger inte KiB att utan förekommen anledning omvärldsbevaka i syfte att upptäcka en oönskad händelse. I det fall det föreligger ett påtagligt hot för en oönskad händelse som kan föranleda kris ska dock KiB löpande följa händelseutvecklingen genom omvärlds- och mediebevakning.

KiB har till uppgift att hantera frågor rörande kriskommunikation och ge stöd och rådgivning till förvaltning, bolag eller förbund vad avser kriskommunikation. KiB ska vid behov samordna Malmö stads kommunikationsinsatser och ska snabbt kunna möta det primära kommunikationsbehov krisen genererar inom Malmö stad, hos allmänheten och hos andra aktörer. KiB hanterar mediekontakter och ska vid behov kommunicera genom att exempelvis publicera information i Malmö stads olika digitala kanaler.

Vid kris som kräver central krisledning övergår KiB till funktionen Kriskommunikation i den centrala krisledningens stödorganisation. KiB har även vid aktivering av central krisledning fortsatt ansvar att fullfölja de uppgifter som åligger KiB-funktionen.

## **3.2 Central krisledning**

Den centrala krisledningen aktiveras i det fall en kris eller hot om kris är en kommunövergripande angelägenhet och/eller inte kan hanteras på ett tillfredställande sätt av den drabbade förvaltningen, bolag eller förbundets egen krisledning och/eller när händelsen drabbar flera aktörer och således kräver samordning för att åstadkomma bästa möjliga krishantering i Malmö stad.

### **3.2.1 Övergripande uppgifter**

Den centrala krisledningen har till uppgift att på en kommunövergripande nivå:

- genom samordning leda arbetet med krishanteringen internt i Malmö stad
- genom samordning fatta beslut om hur resurser ska fördelas och nyttjas för att hantera krisen
- sprida snabb, korrekt och tillförlitlig information
- samverka med interna och externa aktörer
- i det fall kommunen äger händelsen leda och samordna andra berörda aktörer.

Uppgifterna ska utföras i samverkan med berörda aktörer.

### 3.2.2 Krishantering i tre krislägen

Vid en oönskad händelse eller hot om händelse som kräver att central krisledning aktiveras, görs en bedömning av händelsen utifrån tre krislägen med ökande allvarlighetsgrad; *störning, allvarlig händelse och extraordinär händelse*<sup>5</sup>.

Det är omfattningen av krisen och framför allt förmågan att möta den som bestämmer krisläge. Det konstaterade krisläget är avgörande för vilka funktioner i organisationen som ska aktiveras (se figur 1).

- **Krisläge 1: Störning** – Kris som i hög utsträckning kan hanteras inom ramen för den berörda förvaltningens krisledningsorganisation, men som kräver stöd och/eller samordning på central nivå.
- **Krisläge 2: Allvarlig händelse** – Kris som inte kan hanteras inom ramen för den berörda förvaltningens krisledningsorganisation på ett tillfredsställande sätt. En allvarlig händelse kräver stöd och/eller samordning på central nivå.
- **Krisläge 3: Extraordinär händelse** – Kris som drabbar många människor och stora delar av samhället, avviker från det normala, innebär en allvarlig störning eller överhängande risk för en allvarlig störning i viktiga samhällsfunktioner, samt kräver skyndsamma insatser av kommunen. En extraordinär händelse kan inte hanteras enbart inom ramen för den berörda förvaltningens krisledningsorganisation utan kräver stöd och samordning på central nivå.

### 3.2.3 Aktivering av den centrala krisledningen

Beslut om att aktivera den centrala krisledningen fattas, i samråd med berörd förvaltning, av beslutsfattare i beredskap (BiB).

#### Larmning

Den centrala krisledningen larmas, efter beslut av BiB, in av Tjänsteman i beredskap (TiB) enligt särskilda larmlistor.

#### Ledningslokal och teknisk utrustning

Den centrala krisledningen arbetar om lämpligt vid ordinarie arbetsplatser. Den aktiverade krisledningsorganisationen kan vid behov samlokaliseras till en särskild ledningslokal. Vid behov finns även tillgång till alternativ ledningslokal. Ledningslokalerna och stadshuset är utrustade med reservkraft. Den centrala krisledningen har tillgång till teknisk utrustning såsom fast-, mobil- och IP-telefoni, internet, radiokommunikationssystemet RAKEL för teknisk redundans.

#### Dokumentation och rapportering

Varje insats där den centrala krisledningen är aktiverad ska dokumenteras. Även händelser som hanteras enbart inom ramen för funktionen beredskap för central krisledning dokumenteras. Dokumentation ska i första hand ske i webbaserat dagbokssystem. Om dagbokssystemet av något skäl inte kan användas ska skriftlig

---

<sup>5</sup> Extraordinära händelser regleras i *Lag om kommuners och landstings åtgärder inför och vid extraordinära händelser i fredstid och under höjd beredskap* (2006:544)

dagbok föras. Dokumentation sker vid behov även i det webbaserade dagbokssystemet Wis för regional/nationell informationsdelning och rapportering till Länsstyrelsen Skåne.

### **3.2.4 Avslut av den centrala krisledningen**

Vid *störning* eller *allvarlig händelse* fattar stadsdirektören, på underlag från Beslutsfattare i beredskap (BiB), beslut om när den centrala krisledningens verksamhet ska upphöra och den operativa krishanteringens avslutas. I det fall stadsdirektör eller dess ställföreträdare (i enlighet med delegationsordning) av någon anledning inte är nåbar, har BiB mandat att fatta sådant beslut.

Vid *extraordinär händelse* fattar krisledningsnämnden beslut om när nämndens verksamhet ska upphöra. Även kommunstyrelsen eller kommunfullmäktige kan besluta om detta. Ett sådant beslut innebär också att den akuta krishanteringens utifrån krisläge *Extraordinär händelse* avslutas. Det bör dock beaktas att fortsatt krishantering utifrån annat krisläge kan vara behövligt.

När beslut om avslut och återgång till normal organisation har fattats ska följande beaktas:

- att avvecklingen sker successivt (framförallt funktionen kriskommunikation)
- att överlämning av personal till ordinarie tjänstgöring föregås av dialog om behov av ledighet, information och/eller avlastande samtal
- att händelsens dokumentation avslutas och hålls ordnad för att underlätta uppföljning
- att krishanteringsinsatsen utvärderas

### **Utvärdering**

Efter varje insats där den centrala krisledningen varit aktiverad ska insatsen utvärderas. Trygghets- och säkerhetsenheten vid stadskontoret ansvarar för utvärderingen och att resultatet beaktas vid kommande revidering av Central krisledningsplan för Malmö stad.

### **3.2.5 Organisering vid Störning och Allvarlig händelse**

#### **Kommunstyrelsen**

Kommunstyrelsens övergripande uppgift är att leda och samordna förvaltningen av kommunens angelägenheter genom politiskt beslutsfattande. Uppgiften förändras inte vid hanteringen av en kris i form av störning eller allvarlig händelse utan följer ordinarie beslutsvägar. Kommunstyrelsen ska hållas informerad och uppdaterad av beslutsfattare i beredskap (BiB).

### **Krisledningsgruppen**

Vid allvarlig händelse är krisledningsgruppen den centrala krisledningens strategiska funktion som ansvarar för att:

- strategiskt leda den centrala krisledningen
- i krisens inledningskede informera kommunstyrelsens ordförande
- hålla kommunstyrelsen informerad och uppdaterad under krisen
- åt kommunstyrelsen bereda ärenden som rör krisen
- fastställa inriktningsbeslut om övergripande mål och direktiv för den centrala krisledningens arbete
- besluta om dimensionering av centrala krisledningens stödorganisation och eventuell samlokalisering
- göra övergripande prioritering av resurser samt kostnadsfördelning inom ramen för den centrala krisledningen
- samverka och samråda på strategisk och övergripande nivå med internt och externt berörda aktörer

Vid allvarlig händelse leder BiB krisledningsgruppen samt den centrala krisledningen i stort. Krisledningsgruppen består huvudsakligen av avdelningschefer i stadskontorets ordinarie ledningsgrupp. Vid en allvarlig händelse beslutar BiB med hänvisning till den specifika händelsens karaktär, vilka som ska ingå i krisledningsgruppen. BiB kan/bör vid behov till krisledningsgruppen adjungera representanter från såväl andra förvaltningar, bolag och förbund som externa aktörer.

### **Stödorganisationen**

Stödorganisationen är den centrala krisledningens operativa funktion vars omfattning anpassas efter behov. Stödorganisationen består av fyra funktioner med olika uppgifter i krishanteringsarbetet. Ansvar för de olika funktionerna ligger på avdelning eller enhet vid stadskontoret som ansvarar för dessa uppgifter i stadskontorets ordinarie verksamhet, samt på av stadsområdesförvaltningarna gemensamt utsedd ledning för centralt krisstöd.

- **Kommunikationsavdelningen** – ansvarar för funktion *Kriskommunikation*.
- **Trygghets- och säkerhetsenheten** – ansvarar för funktion *Analys och ledningsstöd*.
- **Administrativa enheten** – ansvarar för funktion *Administrativt stöd* till den centrala krisledningen.
- **Ledning centralt krisstöd** – ansvarar för funktion *Samordning centralt krisstöd*.

Stödorganisationens uppgift är att verkställa beslut. Den ska också förse den centrala krisledningens strategiska funktion med lägesbild, analys och andra beslutsunderlag.

Trygghets- och säkerhetsenheten vid stadskontoret svarar för utbildning och övning av stödorganisationen.

### **Funktion Kriskommunikation - Kommunikationsavdelningen**

Kommunikationsavdelningen vid stadskontoret ansvarar för att analysera och planera för att möta det informations- och kommunikationsbehov krisen genererar inom kommunen, hos allmänheten och hos andra parter. Avdelningen sammanställer och distribuerar information, ger underlag för svar på allmänhetens frågor, hanterar mediekontakter, publicerar information på Malmö stads hemsida och på intranätet samt genomför andra kommunikationsinsatser. Kommunikationsavdelningen ansvarar även för att samordna kommunikationsinsatserna med andra för krisen relevanta aktörer. Vid behov ska funktionen kriskommunikation även stödja funktionen *Samordning centralt krisstöd* i upprättandet av informations- och stödcentra för allmänheten.

För kriskommunikationsarbetet kan kommunikationsavdelningen förstärkas med t.ex. kommunikatörer från andra verksamheter i Malmö stad. Kommunikationsavdelningen ansvarar för att på förhand knyta till sig lämplig personal och ta initiativ till att utbilda och öva denna.

### **Funktion Analys och ledningsstöd - Trygghets- och säkerhetsenheten**

Trygghets- och säkerhetsenheten vid stadskontoret ansvarar för att ta fram och löpande uppdatera lägesbild kring den inträffade händelsen. Lägesbilden innefattar analys, medicanalys (som produceras av kommunikationsavdelningen), sammanfattning av utförd omvärldsbevakning, uppgifter om vilka resurser som bedöms krävas etc. Enheten arbetar också med att förbereda och följa upp beslut som fattas av den centrala krisledningens strategiska funktion, planerar för alternativa lösningar och alternativ händelseutveckling (omfall), kontaktar vid behov specialister samt samverkar med andra berörda interna och externa parter. Enheten följer också i tillämpliga fall den regionala, nationella och/eller den internationella utvecklingen samt ansvarar för rapportering av Malmö stads åtgärder till länsstyrelsen i Skåne län.

Enheten svarar för att det vid aktivering av central krisledning finns en särskild *samverkansfunktion* som har att särskilt verka för samverkan med andra såväl Malmö stad-interna som externa aktörer som är berörda av händelsen. Samverkansfunktionen ska vid behov och om så efterfrågas exempelvis kunna ingå i andra aktörers krisledningsorganisation.

För analysarbetet kan trygghets- och säkerhetsenheten förstärkas med t.ex. personal från andra verksamheter i Malmö stad. Enheten ansvarar för att på förhand knyta till sig lämplig personal och utbilda och öva denna.

### **Funktion Administrativt stöd - Administrativa enheten**

Administrativa enheten vid stadskontoret har till uppgift att stödja den centrala krisledningen med olika typer av generella uppgifter som kan komma att krävas vid krishantering. Funktionen sköter bl.a. sekreterartjänster och övrig administration (protokoll, diarium, kontaktlistor), ekonomihantering (inköp), personalfrågor (ringa in personal, upprätta tjänstgöringslistor, hantera ersättningsfrågor, planera för avlastande samtal för personal i centrala krisledningen samt annan service (lokaler, IT, mat, logi, transporter och samband).

Vissa av dessa uppgifter ligger utanför den administrativa enhetens ordinarie verksamhet, varför funktionen administrativt stöd kan behöva förstärkas med



personal från andra verksamheter i Malmö stad. Enheten ansvarar för att på förhand knyta till sig lämplig personal och ta initiativ till att utbilda och öva denna.

### **Funktion Samordning centralt krisstöd - Ledning centralt krisstöd**

Krisstödsarbetet syftar till att möta behov av psykosocialt stöd hos medborgare som blivit direkt eller indirekt drabbade av en inträffad händelse som kan anses medföra samhällstörning. Respektive stadsområdesnämnd ansvarar för att, i enlighet med stadsområdets geografiska områdesansvar<sup>6</sup> och ansvar för den sociala tryggheten för den som vistas<sup>7</sup> i stadsområdet, tillgodose medborgarens behov av stöd vid kris. I enlighet med ansvars- och närhetsprincipen ligger ansvaret för krisstöd på det stadsområde som berörs av den specifika krisen.

Funktionen Samordning centralt krisstöd aktiveras först i det fall en enskild stadsområdesförvaltnings resurser inte motsvarar omfattningen på behovet av krisstöd och/eller samordning mellan stadsdelarna är nödvändig. Ansvaret för samordning av centralt krisstöd ligger på av stadsområdena utsedd *ledning centralt krisstöd* vars uppgift är att samordna det centrala krisstödet utifrån de krisstödsresurser som finns i Malmö stads stadsområdesförvaltningar.

Samordning centralt krisstöd svarar även för att ett centralt, mobilt informations- och stödcentra upprättas vid behov (i samverkan med kommunikationsavdelningen). Ett centralt informations- och stödcentra ger drabbade och anhöriga råd och stöd och tillgodoser även drabbade människors grundläggande behov under en kris i form av t.ex. mat, logi och transporter.

Det åligger varje enskilt stadsområde i Malmö stad att på förhand knyta till sig lämplig krisstödspersonal och ta initiativ till att utbilda och öva denna. Personal som erhållit krisstödsutbildning av Malmö stad ska vid en kris som kräver samordning av centralt krisstöd bidra med sin kompetens även till andra stadsområden än där denne är verksam. På detta sätt kan Malmö stads samlade krisstödskompetens användas optimalt.

### **Stabsledning**

Vid aktivering av central krisledning leds den centrala krisledningens operativa krishanteringarbetet av en stabsledning. BiB utser och dimensionerar stabsledningen med hänvisning till den specifika händelsens karaktär. Stabsledningen har att hålla samman stödorganisationens arbete. Stabsledningen förser BiB alternativt krisledningsgruppen med beslutsunderlag.

Trygghets- och säkerhetsenheten vid stadskontoret svarar för utbildning och övning av personer som kan komma att utgöra funktionen stabsledning.

---

<sup>6</sup> Lag om kommuners och landstings åtgärder inför och vid extraordinära händelser i fredstid och under höjd beredskap (2006:544)

<sup>7</sup> Socialtjänstlag (2001:453)

### 3.2.6 Förstärkt organisation vid Extraordinär händelse

Vid extraordinär händelse gäller i stort samma förutsättningar som vid störning och allvarlig händelse, men organisationen för central krisledning förstärks ytterligare och förändras delvis. Nedan beskrivs på vilket sätt den centrala krisledningen förstärks och förändras vid extraordinär händelse (se även figur 1 för en jämförelse). En extraordinär händelse kräver skyndsamma insatser av kommunen vilket exempelvis kan innefatta behov av snabba politiska beslut vad gäller t.ex. omfördelning av resurser mellan nämnder.

#### Krisledningsnämnden

Krisledningsnämnden<sup>8</sup> är kommunens ledande politiska organ gällande beslut som avser krishanteringen om kommunen drabbas av en extraordinär händelse. (Befogenheterna beskrivs mer ingående i bilaga A, *Reglemente för krisledningsnämnden*.)

Krisledningsnämndens ordförande bedömer huruvida situationen är sådan att en extraordinär händelse föreligger och att krisledningsnämnden ska träda i funktion. Om så beslutas åligger det krisledningsnämnden att formulera mål för den initiala hanteringen av krisen. Ordföranden i krisledningsnämnden får besluta å nämndens vägnar i ärenden som är så brådskande att nämndens avgörande inte kan avvaktas. Sådana beslut skall därefter snarast anmälas till nämnden. Har ordföranden i krisledningsnämnden förhinder träder vice ordföranden i dennes ställe.

Exempel på typ av oönskade händelser som kan föranleda en extraordinär händelse:

- naturkatastrofer
- epidemier
- upplopp
- terrorism/sabotage
- svåra störningar i infrastrukturen
- långvarigt el- eller fjärrvärmeavbrott

Krisledningsnämnden har det yttersta ansvaret för krishanteringen vid en extraordinär händelse och får vid behov överta berörda nämnders beslutsfattande som rör krisen.

Krisledningsnämnden består av:

- kommunstyrelsens ordförande
- kommunstyrelsens 1:e vice ordförande
- kommunstyrelsens 2:e vice ordförande  
jämte ersättare

#### Krisledningsgruppen

Vid en extraordinär händelse leder stadsdirektören krisledningsgruppen och den centrala krisledningens strategiska arbete med krishanteringen. Krisledningsgruppen förser krisledningsnämnden med beslutsunderlag. I övrigt har krisledningsgruppen samma uppgifter som vid allvarlig händelse. Vid en extraordinär händelse beslutar stadsdirektören med hänvisning till den specifika händelsens karaktär, vilka som ska ingå i krisledningsgruppen. Stadsdirektören kan/bör vid behov till krisledningsgruppen adjungera representanter från såväl andra förvaltningar, bolag

<sup>8</sup> Enligt *Lag om kommuners och landstings åtgärder inför och vid extraordinära händelser i fredstid och under höjd beredskap* (2006:544) skall det i kommunen finnas en krisledningsnämnd

och förbund som externa aktörer. Beslutsfattare i beredskap (BiB) ingår vid en extraordinär händelse i krisledningsgruppen. I det fall stadsdirektör eller dess ställföreträdare (i enlighet med delegationsordning) av någon anledning inte är nåbar, har BiB att leda krisledningsgruppen.

### **Stödorganisationen**

Vid en extraordinär händelse intensifieras stödorganisationens arbete och mycket höga krav ställs på snabbt och säkert utförande av respektive funktions ansvar och uppgifter.

Vid en extraordinär händelse förstärks stödorganisationen med personella resurser ur den krets som på förhand knutits till respektive funktion, utbildats och övats. I övrigt har stödorganisationen samma uppgifter som vid störning och allvarlig händelse.

### **Stabsledning**

Vid en extraordinär händelse förstärks stabsledningen med personella resurser ur den krets som på förhand knutits till funktionen, utbildats och övats. I övrigt har stabsledningen samma uppgifter som vid störning och allvarlig händelse.

## **Bilaga A. Reglemente för krisledningsnämnden**

### 1 §

Krisledningsnämnden är kommunens ledande politiska organ om kommunen drabbas av en extraordinär händelse.

En extraordinär händelse är en större händelse som avviker från det normala och som innebär en allvarlig störning eller överhängande risk för en allvarlig störning i viktiga samhällsfunktioner och kräver skyndsamma insatser av kommunen.

### 2 §

Krisledningsnämnden består av tre ledamöter och tre ersättare.

### 3 §

Ordföranden i krisledningsnämnden, eller vid dennes förhinder vice ordföranden, bedömer när en extraordinär händelse medför att nämnden måste träda i funktion.

Ordföranden i krisledningsnämnden, eller vid dennes förhinder vice ordföranden, får besluta på nämndens vägnar i ärenden som är så brådskande att nämndens avgörande inte kan avvaktas. Sådana beslut skall därefter snarast anmälas till nämnden.

### 4 §

Krisledningsnämnden får ta över beslutanderätt från annan nämnd/nämnder.

Beslutanderätt får endast övertas i den utsträckning som är nödvändig med hänsyn till den specifika händelsens art och omfattning.

Krisledningsnämndens beslut skall omedelbart tillställas berörd nämnd och - om möjligt - skall dessförinnan krisledningsnämnden ha berett berörd nämnds ordförande tillfälle att yttra sig.

Så snart förhållanden medger detta skall krisledningsnämnden besluta att de uppgifter som nämnden övertagit skall återgå till ordinarie nämnd.

### 5 §

Kommunfullmäktige eller kommunstyrelsen kan alltid besluta att de uppgifter som krisledningsnämnden övertagit skall återgå till ordinarie nämnd.

### 6 §

Krisledningsnämnden har till sitt förfogande samtliga de resurser som finns nödvändiga.

### 7 §

För krisledningsnämndens verksamhet i övrigt gäller lagen (2006:544) om kommuners och landstings åtgärder inför och vid extraordinära händelser i fredstid och under höjd beredskap och kommunallagen (1991:900).