

Budgetskrivelse 2024

Hälsa-, vård- och omsorgsnämnden

Innehållsförteckning

Sammanfattning	3
Förändringar i omvärlden	4
Lagändringar och övriga nationella beslut och utredningar	4
Omvärldstrender som påverkar Hälsa-, vård- och omsorgsnämnden	6
Befolkningsutveckling 2023-2033	7
Förändringar i Malmö stad som skulle möjliggöra förbättringar för Hälsa-, vård- och omsorgsnämnden	8
En öppen och tillgänglig stad för alla.....	9
Förändringar som särskilt gynnar äldre Malmöbor och äldreomsorgen.....	9
Hälsa-, vård och omsorgsnämndens bidrag till måluppfyllelsen.....	9
Hälsa-, vård- och omsorgsnämndens bidrag till att minska nettokostnaderna i staden som helhet	10
Förändring och utveckling av nämndens verksamhet.....	11
Prioriteringar	11
Flera områden kräver samtidig utveckling.....	11
Förebyggande och hälsofrämjande arbete inom nämnden.....	12
Kompetensförsörjning och kompetensutveckling	12
Digitalisering	12
Anhöriga	13
Malmömodellen för kontinuitet.....	13
Demensvård	13
Kommunbidrag	15
Riktade statsbidrag och övriga bidrag	17
Begäran om investeringsram.....	18
Investeringsram	18

Sammanfattning

Budgetskrivelsen utgör nämndens information till politikerna i kommunstyrelsen inför deras beredning av förslag till budget som föreläggs kommunfullmäktige. Budgetskrivelsen fokuserar på det som nämnden tycker är angeläget för kommunstyrelsen att få reda på inför beredning av budget 2024.

Hälsa- vård och omsorgsnämnden står inför en rad utmaningar där den främsta handlar om kompetensförsörjning. Kompetensbrist i dubbel bemärkelse handlar för nämnden både om brist på faktiskt kompetens och brist på personer som vill och kan arbeta inom nämndens verksamheter. Denna utmaning följs av en befolkningsutveckling med fler äldre samtidigt som gruppen i arbetsför ålder inte ökar i samma omfattning. Därutöver påverkas nämnden särskilt av trenderna ökad och flerdimensionell ojämlikhet och effektiviseringstryck i offentlig sektor. Samtidigt påverkas förutsättningarna av lagarna kring fast omsorgskontakt, skyddad yrkestitel undersköterska och uppdraget kan komma att påverkas av ny socialtjänstlag och äldreomsorgslag.

Utmaningarna innebär att nämnden behöver adressera flera olika områden samtidigt för att kunna klara sitt uppdrag. Nära vård, Malmömodellen, kvalitet, digitalisering, att vara en attraktiv arbetsgivare, chefers förutsättningar, anställningsvillkor och bemanning har på olika sätt direkt eller indirekt påverkan på eller påverkas av kompetensförsörjningen. För att nämnden ska klara sitt uppdrag framåt krävs det också att staden som helhet arbetar aktivt med olika typer av förebyggande insatser som främjar ett gott åldrande. Det handlar till stor del om att i planeringen av staden synliggöra gruppen äldre Malmöbor och deras behov och möjligheter på bostadsmarknaden och behov av tillgänglighet. Dessa områden har tillsammans möjlighet att påverka antalet personer som behöver insatser från nämnden och i vilken omfattning. Detta har stor påverkan då antalet äldre kommer att öka med cirka 10 000 personer under den kommande 10 års perioden.

Äldreomsorgslyftet och övriga statsbidrag har varit avgörande för nämnden i arbetet med att säkra kompetensförsörjningen och nå upp till kraven gällande fast omsorgskontakt. Osäkerhet kring framtida medel inom äldreomsorgslyftet har därför stor negativ påverkan på nämndens möjligheter att kompetensförsörja verksamheten men också på möjligheterna att klara uppdraget framöver med bibehållen kvalitet.

Flera områden bidrar till ökade kostnader för nämnden, förutom kompetensförsörjningen och lagkraven samt utvecklingen inom Nära vård, så behöver lönestrukturella förflyttningar ske för flera av nämndens yrkesgrupper. Flera yrkesgrupper ligger lågt lönemässigt både inom sina respektive yrkesgrupper och i jämförelse med likvärdiga yrken enligt Malmö stads arbetsvärdering. Förvaltningens lokalbestånd bedöms vara i behov av omfattande underhåll som innebär ökade kostnader för nämnden framöver.

Nämnden bidrar till utvecklingen av nettokostnaderna handlar till stor del om att arbeta för att kostnaderna inte ska öka proportionerligt lika mycket som befolkningsökningen gör genom att i högre utsträckning testa och implementera mer kostnadseffektiva arbetssätt och fasa ut kostnadsineffektiva arbetssätt och processer. Ytterligare ett viktigt bidrag är att arbeta för att fasa ut inhyrda sjuksköterskor.

Omvärldstrenderna i kombination med ovan nämnda utmaningar samt det ekonomiska läget med lågkonjunktur och kommande ökande kostnader innebär att både staden och nämnden står inför att krav på effektivisering kan komma att bli mer omfattande och snarare handla om prioriteringar. Vid prioriteringar behöver lagstadgade ansvarsområden som olika nämnder har vägas mot insatser som görs i staden som inte är lagstadgade. Prioriteringar ska vara uttalade, kunna motiveras och vägas mot varandra och kommuniceras till Malmöbon på ett tydligt och transparent sätt.

Förändringar i omvärlden

Här besvarar nämnden följande frågeställningar:

- Vilka viktiga beslut, händelser och förändringar i omvärlden förväntas påverka nämnden under 2024 och framåt och på vilket sätt?
- Vilka förändringar ser nämnden behov av i Malmö stad som helhet som skulle möjliggöra förbättringar i den egna verksamheten? Hur kan nämnden bidra till att underlätta måluppfyllelsen och/ eller minska nettokostnaderna för Malmö stad som helhet?

Lagändringar och övriga nationella beslut och utredningar

Ny socialtjänstlag

Betänkandet *Hållbar socialtjänst – En ny socialtjänstlag* presenterades hösten 2020 och enligt förslaget skulle den nya lagen träda i kraft den 1 januari 2023. Regeringen har inte lagt fram någon lagrådsremiss och därför är tidplanen osäker. Den nya lagen förväntas bland annat främja och förstärka det förebyggande arbetet och förenkla biståndsgivningen. Det finns en osäkerhet kring vilka delar av förslaget som regeringen kommer att föreslå bli en del av den nya lagen.

Äldreomsorgslag

Utredningen lämnade sitt förslag i juni 2022 och remiss var ute under hösten 2022. Utredningen innehöll förslag till en äldreomsorgslag som syftar till att komplettera socialtjänstlagen. Lagen innehåller bland annat krav på fast omsorgskontakt, kvalitetsberättelser, personcentrering. Utredaren lämnar även förslag på stärkt tillgång till medicinsk kompetens inom äldreomsorgen och på den kommunala ledningsnivån. I budgetpropositionen för 2023 anges att betänkande om en ny äldreomsorgslag bereds inom Regeringskansliet. Innehållet i lagen kommer vara kostnadsdrivande för nämnden om den införs utifrån nuvarande förslag.

Socialtjänstlagen och äldreomsorgslagen innehåller många delar skulle kunna ge bättre förutsättningar för att öka kvaliteten och långsiktigheten inom äldreomsorgen. Det är dock viktigt att de ökade kraven också följs åt av resurser för att möta kraven. Tillgång till sjuksköterskor, fysioterapeuter, sjukgymnaster och arbetsterapeuter behöver öka genom att fler väljer att utbilda sig till dessa yrken, vilket till viss del också är en statlig fråga.

Skyddad yrkestitel för undersköterskor

Syftet med skyddad yrkestitel för undersköterskor är att öka kvaliteten och säkerheten i vård och omsorg och att säkerställa en enhetlig kompetensnivå. Detta innebär att från den 1 juli 2023 måste medarbetare ha bevis om skyddad yrkestitel för att få använda titeln undersköterska. Det finns dock undantag från regeln under en övergångsperiod på tio år. De som är tillsvidareanställda med titeln undersköterska den 1 juli 2023, får fortsätta använda titeln utan bevis i tio år. Det är tillåtet att behålla titeln även vid byte av arbetsplats efter 1 juli 2023. Men efter tio år behövs ett bevis för att få använda titeln undersköterska. Socialstyrelsen utfärdar bevisen och det är de enskilda yrkesutövarna som ansöker. De som inte har ett bevis och inte omfattas av undantaget kan fortsätta att arbeta inom vård och omsorg men får inte använda titeln och får inte vara fast omsorgskontakt.

Fast omsorgskontakt

Bestämmelsen om att den som har hemtjänst ska erbjudas en fast omsorgskontakt trädde i kraft 1 juli 2022. Endast den som har bevis om rätt att använda yrkestiteln undersköterska får utses till fast omsorgskontakt, från och med 1 juli 2023. Fram till och med den 30 juni 2033 får den som är tillsvidareanställd med yrkestiteln undersköterska utses att vara fast omsorgskontakt, trots att hen inte har fått bevis om rätt att använda yrkestiteln undersköterska. Nämnden har i dagsläget både undersköterskor och vårdbiträden med uppdraget som fast omsorgskontakt. Nämnden erbjuder vårdbiträden att validera sin utbildning och att utbilda sig till undersköterska, något som delvis finansieras inom ramen för äldreomsorgslyftet. Alla brukare som behöver har en fast omsorgskontakt utsedd. Nämnden arbetar successivt med att se till att alla fasta omsorgskontakter kommer att vara undersköterskor.

Språkrav ska utredas för personal i äldreomsorgen

Socialdepartementet har fått i uppdrag att utreda och ta fram förslag på hur ett språkrav för personal i äldreomsorgen skulle kunna genomföras, vilka insatser som kan hjälpa äldreomsorgspersonal att snabbare nå språkravet, samt förslag på eventuella lagändringar. Utredningen ska också beakta vilka effekter ett sådant krav har på kommuners kompetensförsörjning i såväl offentlig som privat regi. Uppdraget ska redovisas i september 2024. Nämnden har löpande gjort insatser för att stärka språkkompetensen inom områden som inte inkluderas i Äldreomsorgslyftet. I detta arbete går nämnden utanför vad som är grund- och kärnuppdraget. Att se till att språkkompetens är tillräcklig ligger istället inom ramen för andra nämnders uppdrag. Det finns därför ett behov av att samordna i staden för att dessa uppdrag ska utföras på ett så effektivt sätt som möjligt och av rätt aktör. Detta utvecklingsarbete är uppmärksammat och påbörjat tillsammans med andra nämnder i staden.

Uppdrag att ta fram nationell plan för hälso- och sjukvårdens kompetensförsörjning

Socialstyrelsen och Nationella vårdkompetensrådet har fått i uppdrag att ta fram förslag till nationell plan för att förbättra hälso- och sjukvårdens kompetensförsörjning. Planen ska innehålla förslag på insatser som behövs för att förbättra kompetensförsörjningen. I uppdraget avses insatser för att utveckla, motivera och behålla de medarbetare som idag arbetar inom hälso- och sjukvården, för att locka tillbaka vårdpersonal som lämnat yrket samt för att attrahera nya medarbetare. Uppdraget innebär också att en nationell kartläggning av behovet av hälso- och sjukvårdspersonal nu och framöver ska göras. Kartläggningen ska innehålla en redogörelse för ansvarsfördelningen för kompetensförsörjningsfrågor mellan vårdhuvudman och staten. Uppdraget ska slutredovisas 31 maj 2024.

Äldreomsorgslyftet

Genom äldreomsorgslyftet har nämnden kunnat validera många vårdbiträden till undersköterskor. Inom ramen för äldreomsorgslyftet har det också varit möjligt att läsa svenska på gymnasienivå för att möjliggöra för framtida studier till bland annat undersköterska. Inom nämnden finns även medarbetare som har behov av att utveckla sina språkkunskaper på nivåer som inte inkluderas inom äldreomsorgslyftet. Nämnden har inte kunnat använda alla de medel som den blivit tilldelad via Äldreomsorgslyftet. Vilket beror bland annat på svårigheter att få in vikarier för de personer som ska delta i utbildningar inom ramen för äldreomsorgslyftet. Det krävs därför långsiktiga planer för att både kunna höja språkkompetensen och validera vårdbiträden till undersköterskor. Äldreomsorgslyftet har också inneburit möjlighet för nämnden att utbilda handledare inom verksamheterna som ska ta emot undersköterskor som är under utbildning. Detta har varit en viktig del i att kunna säkerställa en hög trivsel och att få fler att välja äldreomsorgen som arbetsplats efter avslutad utbildning. Hittills har 148 vårdbiträden kunnat slutföra sina studier och blivit validerade som undersköterska. Ytterligare cirka 80 stycken är i pågående studier. De ekonomiska effekterna av om statsbidrag inom Äldreomsorgslyftet uteblir under 2024 beskrivs närmare under rubriken Kommunbidrag.

Regeringsuppdrag inom Tidöavtalet

Inom ramen för Tidöavtalet finns några områden som kan komma att påverka nämnden och dess uppdrag. Dessa områden är vid skrivande stund ännu inte beslutade genom uppdrag.

Kommunala läkare

Regeringen vill tillsätta en utredning om att ge kommuner rätt att anställa läkare i den kommunala vården, enligt uppdrag i det så kallade Tidöavtalet. I uppdraget nämns också att varje kommun ska ha en medicinskt ledningsansvarig läkare. Utredningen ska vidare analysera och lämna förslag på hur fler läkare ska vilja arbeta inom den kommunala vården.

Reformera den digitala infrastrukturen i vården

Regeringen har också ett uppdrag riktat mot att genomföra en enhetlig och gemensam digital infrastruktur för den svenska sjukvården som ersätter och kompletterar de 21 regionernas befintliga infrastruktur. Uppdraget är att utreda hur sjukvården skulle kunna använda en enhetlig digital infrastruktur. Målet i uppdraget är att hälsodata ska bli tillgänglig i hela vårdkedjan för all vård, både kommunal vård, regional sjukvård och tandvård, oavsett vårdhuvudman. Uppdraget innefattar att undersöka hur den digitala infrastrukturen skulle kunna skapa förutsättningar för en innovativ och marknadsdriven utveckling där patientsäkerheten är i fokus. Där anges också att samspel behöver ske med såväl offentliga som privata aktörer. Frågan om detta kräver författningsändring ska prövas i en sådan utredning.

Omvärldstrender som påverkar Hälsa-, vård- och omsorgsnämnden

Malmö stad har gjort en trend- och omvärldsanalys som innehåller fem Megatrender och 15 omvärldstrender. Omvärldsanalysen ger underlag för planering på kort till medellång sikt (1-10 år) och visar vilka förändringar i omvärlden som påverkar Malmös utveckling mot år 2035.

De fem megatrenderna har både direkt och indirekt påverkan på stadens och nämndens arbete, uppdrag och äldre Malmöbor i stort. De fem megatrenderna är: Varmare klimat och hårt brukade resurser, digitalisering, automatisering och AI-fiering, globalisering på reträtt, urbanisering med nyansering och åldrande befolkning

Megatrenden en åldrande befolkning och en samtidig trend med låga födelsetal syns i stora delar av västvärlden och så även i Malmö. Kombinationen av låga födelsetal och en åldrande befolkning innebär allt större utmaningar gällande försörjningskvoten, vilket påverkar både skatteintäkter, kompetensförsörjningen och behovet av kommunala tjänster. Morgondagens äldre antas bli allt friskare men ha fler år som äldre. Ett ökat antal äldre antas innebära ett större kostnadstryck på både kommuner och regioner samt att samhället i stort behöver anpassas i högre utsträckning efter denna grupp.

Förvaltningen har analyserat och bearbetat omvärldstrenderna och framförallt tagit fasta på tre omvärldstrender som anses ha särskilt stor påverkan på nämnden. Av de 15 omvärldstrenderna är det Tilltagande kompetensbrist i dubbel bemärkelse, Ökad och flerdimensionell ojämlikhet och Effektiviseringstryck i offentlig sektor och som är av vikt att särskilt belysa.

Tilltagande kompetensbrist i dubbel bemärkelse

Trenden handlar om att det kommer stora pensionsavgångar samtidigt som nyutbildade inte matchar efterfrågan på arbetskraft. Därtill finns en konkurrens om de kvalificerade medarbetarna. Industri, handel, omsorg och hantverksbranscher är några sektorer som har stort behov av tekniskt och socialt kunnig personal. De flesta bristyrken kräver gymnasieutbildning, ofta mer. För individer med kortare utbildning är tillgången på jobb istället låg. Hård konkurrens gör att inte minst många utrikesfödda, med begränsade språkkunskaper och låg utbildningsnivå, står längre ifrån arbetsmarknaden.

För äldreomsorgen följs ovan beskrivna utmaningar åt av ett ökat antal äldre i befolkningen. Här konkurrerar dessutom kommunerna med att till stor del vilja anställa samma kompetenser som även andra kommuner, regioner och privata vårdaktörer efterfrågar. Utvecklingen med fler personer över 80 år sker samtidigt som gruppen i arbetsför ålder ökar i långsammare takt än den äldre befolkningen. Riskerna och effekterna av kompetensbristen är att arbetsmiljön kan påverkas negativt för de medarbetare som finns inom verksamheten och det finns en risk för Malmöbon att kvaliteten blir sämre. Detta kan i sin tur leda till en urholkning av verksamhetens legitimitet hos både medborgare, arbetstagare, de som erhåller vård och omsorg och skattebetalare. Samtidigt kan trenden tillsammans med effektiviseringstryck i offentlig sektor gynna en snabbare omställning med förändringar och nytänkande som tidigare inte upplevts möjliga. Exempel på detta kan vara tydligare och större diversifiering av arbetsuppgifter där mer specifika kompetenser tas till vara i större utsträckning och fler kan erbjudas olika möjliga karriärvägar. Andra exempel är nya och breddade rekryteringsarenor, nya sätt att få tillgång till utbildning för att kunna arbeta inom äldreomsorgen. AI inom olika sektorer som ersätter olika manuella sysslor inom andra branscher kan innebära ett något förbättrat rekryteringsunderlag för nämnden under förutsättning att nämnden lyckas rekrytera dessa medarbetare. Kompetensbristen kräver många tillvägagångssätt för att övervinnas. Detta beskrivs närmare under rubriken *Förändring och utveckling av nämndens verksamhet*.

Ökad och flerdimensionell ojämlikhet

För Malmös äldre befolkning handlar ökad och flerdimensionell ojämlikhet om att den segregerade staden även påverkar åldrandet och ålderdomen. Nämndens uppdrag är att vara det yttersta skyddsnätet för nämndens målgrupper och verksamheten ska präglas av likvärdighet i tillgången till stöd och hjälp. Den jämlikhetsanalys som nämnden genomfört visar att äldre Malmöbor med annat födelseland än Sverige eller Norden har en lägre sannolikhet att överhuvudtaget ha en insats från nämnden. Analysen visar också att Malmöbor med låga disponibla inkomster har lägre sannolikhet att ha fler insatser jämfört med Malmöbor med hög disponibel inkomst. I Malmö stads omvärldsanalys konstateras dessutom att skillnader i de

ekonomiska förutsättningarna bland äldre ökar och att detta i hög utsträckning beror på om individen har kunnat dra fördel av de senaste decenniernas kraftiga prisökningar på bostadsmarknaden. De konstaterade ojämlikheterna behöver adresseras både i nämnden och i staden som helhet.

Det är av yttersta vikt att staden samlar arbetar för att motverka ökad och flerdimensionell ojämlikhet också för äldre Malmöbor. Det är också viktigt att nämnden får förutsättningar och resurser att kunna utveckla och stärka sitt arbete mot en ökad likvärdighet över tid för att kunna kompensera för den ojämlikhet som redan finns bland äldre Malmöbor. Den konstaterade ojämlikheten kräver åtgärder som säkrar en jämlik fördelning av stadens och nämndens resurser.

Effektiviseringstryck i offentlig sektor

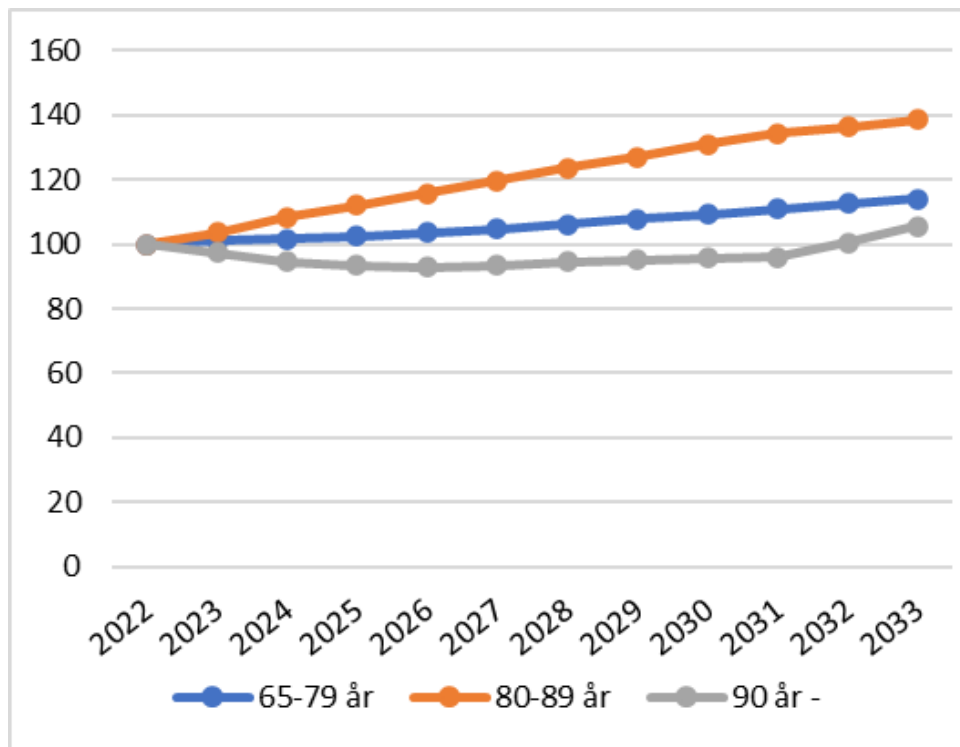
I Malmö stads omvärldsanalys anges att offentlig sektor redan befinner sig i en tid där resurserna ska räcka till fler och större behov. Detta anges vara en effekt av bland annat en högre andel äldre, ökade kostnader för kommunerna efter flyktingkrisen, långsiktiga effekter av Covid-19-pandemin, krisberedskap samt klimateffekter.

De risker som finns kopplat till trenden är att det blir ett allt för snävt fokus på den lagstadgade kärnverksamheten, att servicenivån sänks och att resurser enbart prioriteras till de allra största behoven och att övriga behov får stå tillbaka. Det finns också en risk att långsiktiga investeringar gällande förebyggande arbete får stå tillbaka till förmån för mer kortsiktiga lösningar. Samtidigt kan ett effektiviseringstryck också främja innovation, lärande och omställning till nya arbetssätt som under andra förutsättningar inte hade skett eller gått mycket långsamt. När effekterna av trenden är framförallt negativa kan de i sin tur leda till att den flerdimensionella ojämlikheten ökar. Om trenden istället får mer positiva effekter i form av innovation och lärande kan detta bidra till att minska flerdimensionell ojämlikhet genom till exempel nya arbetssätt. Trenden behöver med andra ord hanteras utifrån dessa två vågskålar med både potentiella negativa och positiva effekter och risker för Malmöbon.

Effektiviseringstryck handlar också om att det finns en förväntan på hög tillgänglighet inte minst digitalt. Många generationer är vana vid och förväntar sig hög digital tillgänglighet och effektiva processer i kommunikation med myndigheter av olika slag. En utveckling har skett inom nämnden gällande till exempel mobil dokumentation, e-läs och läkemedelshantering. Samtidigt är den digitala tillgängligheten för Malmöbon som är brukare, anhörig och patient låg i jämförelse med andra myndigheter och organisationer. Att kunna ta del av sina ärenden, anteckningar, bokade besök, uppföljningar och beslut digitalt är idag något av en standard som de flesta förväntar sig att ha tillgång till i kommunikation med myndigheter. Manuella tidskrävande processer och frågor från Malmöbon har potential att kompletteras och ersättas av digitala flöden utan behov av mellanhänder. Samtidigt som resurser minskar totalt sett behöver denna relativt resurskrävande utveckling ske.

Befolkningsutveckling 2023–2033

Antalet äldre Malmöbor förväntas öka med strax över 10 000 personer fram till år 2033. Ökningar sker framförallt i gruppen 80–89 år (cirka 4 500 personer) och gruppen 65–79 år (cirka 5 500 personer). Gruppen 90 år och äldre minskar fram till 2031 för att sedan öka i liten omfattning (cirka 150 personer). Ökningen i gruppen 80–89 år motsvarar ca 40% ökning under en tio års period.



Utifrån den senaste tillgängliga statistiken från 2021 för Malmö stad, gällande antal personer med hemtjänst, innebär en framräkning att för år 2023 är medianen över året cirka 3 200 personer som har behov av hemtjänst*. Fram till 2033 skulle denna grupp öka till 4 200 om samma andel av gruppen 80 år och äldre antas behöva ha insatser från hemtjänsten. Den genomsnittliga ökningen över åren ligger på strax över 90 ytterligare personer som behöver hemtjänst varje år, detta motsvarar utifrån dagens organisering att hemtjänsten ökar med i snitt en sektion per år. Det går också att utläsa att antalet hemtjänsttagare 80 år och äldre succesivt minskat från 3 600 år 2018 till 3 100 år 2021. För hela gruppen 65 år och äldre har antalet beviljade timmar per hemtjänsttagare succesivt ökat från 45 timmar per vecka 2018** till 49 timmar per vecka 2021***. Utvecklingen tyder på att det har skett en succesiv minskning i antal och andel av äldre som behöver insatser. Samtidigt tyder antalet timmar på att när behovet väl uppstår har det över tid blivit mer omfattande. Detta gäller under förutsättning att bedömningsgrunderna i biståndsgivningen är oförändrade över tid.

*Personer som enbart har trygghetslarm, matdistribution, ledsagning och avlösning inkluderas inte i denna grupp. för 2021 var andelen i median över året 22% för gruppen 80 år och äldre.

**Ett genomsnitt av årets månader fördelat på alla med hemtjänst 65 år och äldre men exkluderat enligt *

***Kommunindividuell median från år 2021 och med exkludering enligt *

Förändringar i Malmö stad som skulle möjliggöra förbättringar för Hälsa,- vård- och omsorgsnämnden

Socialnämndernas insatser riktar sig till Malmöbor som återfinns i samtliga åldrar. Många Malmöbor har ett stödbehov som kan kopplas till ansvarsområden hos olika nämnder. Detta förutsätter en helhetssyn genom fördjupad samverkan mellan stadens förvaltningar och med regionen, civilsamhället samt med andra aktörer. Det handlar om att synliggöra målgruppernas behov, kraftsamla kring ett par frågor i staden och tydliggöra respektive nämnds ansvar för att få till förflyttning. I socialnämnderna återfinns en stor del av Malmöborna som behöver stöd från Malmö stad. Det är av vikt att målgruppernas behov synliggörs i stadens prioriteringar och satsningar. Rapporter och utredningar som ligger till grund för beslut behöver lyfta en bredd av behov för att spegla stadens invånare.

Nämnderna har ett pågående arbete som syftar till att förbättra kvaliteten för de Malmöbor som har

behov av stöd från mer än en socialnämnd. Genom att förbättra samverkan blir verksamheterna också effektivare på att ge rätt insats i rätt tid och kan därmed undvika dyrare, akuta insatser. Det gemensamma arbetet syftar till att skapa en samverkanskultur med förtroende, tillit och förståelse för varandras arbete som grund.

En öppen och tillgänglig stad för alla

För att möjliggöra en stad öppen för alla krävs att arbetet med tillgänglighet och universell utformning stärks och genomförs samtliga nämnders uppdrag och verksamhet, allt från byggprocesser till kultur- och fritidsaktiviteter eller trygghetsskapande insatser. Universell utformning och tillgänglighet tenderar ibland att behandlas som en särskild aspekt riktad till en avgränsad grupp. Universell utformning bör inte förstås som insatser för personer med funktionsnedsättning, utan som ett tankesätt, en process och ett utförande som inkluderar alla oavsett ålder och funktionsförmåga. En utgångspunkt i universell utformning i gestaltningen av staden leder till mer inkluderande design som skapar flexibilitet och öppnar upp för olikhet och mångfald. Det är avgörande att tillgänglighet och universell utformning integreras i stadens processer annars finns risken att anpassningar görs i senare skeden vilket kan leda till dyrare lösningar, att tillgänglighetsinsatser kopplas till särskilda kostnader och, framförallt, att resultaten blir mindre inkluderande vilket utestänger Malmöbor. Här ser nämnden att frågan fått större fokus men att det finns ett fortsatt behov av utveckling.

Förändringar som särskilt gynnar äldre Malmöbor och äldreomsorgen

Förutom att nämnden ser ett behov av att ännu tydligare väga in de ovan nämnda omvärldstrenderna och dess möjliga effekter på kort och lång sikt för äldre Malmöbor och för nämndens medarbetare finns det ytterligare ett par områden som nämnden anser vara särskilt viktiga. Förbättringar i staden som helhet som skulle påverka äldre och de insatser som ges till äldre, handlar till stor del om förutsättningarna som finns i staden; att kunna åldras på ett jämlikt och likvärdigt sätt där hälsan kan främjas och självständigheten bevaras så länge som möjligt.

Ett gott åldrande och självständighet främjas av att det finns ett generellt förebyggande arbete i staden ur ett livsloppsperspektiv. Detta innebär att äldre Malmöbor behöver synliggöras i högre grad än vad som sker idag i olika beslutsprocesser inom staden. Områden som nämnden ser behöver utvecklas är framförallt vad gäller boende, deltagande i samhället samt trygghet och delaktighet. Nämnden menar att frågor gällande trygghet och delaktighet behöver inkludera även äldre i högre grad i till exempel budgetuppdrag och Kommunfullmäktigemål. Det handlar till stor del om att i planeringen av staden synliggöra gruppen äldre Malmöbor och deras behov och möjligheter på bostadsmarknaden och behov av tillgänglighet. Dessa områden har tillsammans möjlighet att påverka antalet personer som behöver insatser från förvaltningen och i vilken omfattning. Detta har stor påverkan då antalet äldre kommer att öka med cirka 10 000 personer under den kommande 10 års perioden.

Nämnden ser ett behov av att staden på ett nationellt plan driver frågan kring tillgång till legitimerad personal så som arbetsterapeuter, sjukgymnaster, fysioterapeuter och sjuksköterskor. Det behöver utbildas fler med grundutbildning samtidigt som det också behövs fler med specialistutbildning. Tillgången till legitimerad personal, både med och utan specialistutbildning, är en avgörande del för att äldreomsorgen ska kunna klara uppdraget utan att kvaliteten blir lidande och har också stor betydelse för omställningen till Nära vård. Tillgången till legitimerad personal är inte enbart en fråga om kvalitet i uppdraget utan har även direkt påverkan på arbetsmiljön och därmed möjligheterna att vara en attraktiv arbetsgivare.

Hälsa-, vård och omsorgsnämndens bidrag till måluppfyllelsen

Nämnden kan bidra till att underlätta måluppfyllelsen på flera sätt som tydliggörs under rubriken Förändring och utveckling av nämndens verksamhet. En viktig utgångspunkt för att nämnden ska kunna bidra är att äldre Malmöbor inkluderas inom områden som till exempel områdesutveckling, segregation och trygghet. Nämnden möter genom sin verksamhet cirka 10 000 äldre Malmöbor. De övriga 45 000 äldre Malmöborna är en angelägenhet för staden som helhet. När äldre Malmöbor är tydligt inkluderade i mål och riktning i stadens olika utvecklingsarbeten ger detta nämnden bra förutsättningar att arbeta med

mer specifika insatser mot nämndens målgrupp. Som nämnts under omvärldsfaktorer är tidsperspektiven som leder fram till ett behov av vård och omsorg från nämnden ofta långa.

Betydelsen av långsiktigheten i staden kan exemplifieras utifrån Cities changing diabetes där andelen med diabetes i åldersgrupperna 60-64 år ökade från 4,1% (2011) till 11,6% (2018) och i åldersgruppen 65-69 år från 5,8% (2011) till 14,8% (2018). Ökningarna har skett i alla åldersgrupper men för de nämnda är det grupper som inom en 10 till 20 års-period kan komma att behöva insatser från nämnden. Redan idag har ca 20% av patienterna inom hemsjukvården diabetes och utifrån ökningarna under perioden 2011 till 2018 bedöms att andelen framöver med allra största sannolikhet kommer att vara betydligt högre än de nuvarande 20%. Exemplet syftar till att synliggöra betydelsen av dels de långa tidsperspektiven, dels av vikten av att ett livslöppsperspektiv finns i staden och att detta inom vissa områden är en grundläggande förutsättning för att nämnden ska kunna bidra till måluppfyllelsen utifrån sitt uppdrag.

Hälsa-, vård- och omsorgsnämndens bidrag till att minska nettokostnaderna i staden som helhet

Nämnden har inom ett flertal områden stora utmaningar framöver men som genom att vara prioriterade bidrar till måluppfyllelsen i staden. Nämnden bedriver en personalintensiv verksamhet med undersköterskor, vårdbiträden och olika legitimerade yrken. Nämnden arbetar aktivt med att kompetensförsörja på ett effektivt sätt genom rekrytering och kompetensutveckling av befintliga medarbetare.

En annan viktig del är att minimera antalet inhyrda sjuksköterskor i syfte att bidra till kvalitet, kontinuitet och en bättre användning av ekonomiska resurser.

Inom de närmaste åren ökningen kommer den prognostiserade ökningen av antalet äldre att börja ske, vilket innebär ett större behov av en ökad grundbemanning. Detta innebär att möjligheterna att bidra till att minska nettokostnaderna är relativt små då behoven med största sannolikhet kommer att öka. Däremot kan nämnden arbeta för att kostnaderna inte ska öka proportionerligt lika mycket som befolkningsökningen gör genom att i högre utsträckning testa och implementera mer kostnadseffektiva arbetsätt och processer.

En annan viktig del för nämnden är att upprätta nya former av samarbeten som kan bidra till att antingen direkt eller indirekt bidra till lösningar på nämndens utmaningar. Ett sådant exempel är förvaltningens samverkan med gymnasie- och vuxenutbildningsförvaltningen där utbildningen och praktiken för de som studerar till undersköterska utvecklas i samarbete för att i större utsträckning få undersköterskor att söka arbete inom äldreomsorgen i Malmö stad. Genom ett sådant samarbete ökar möjligheterna till att säkerställa kompetenskraven och bidra till kvalitet i äldreomsorgen och därigenom också till måluppfyllelsen.

Nämnden kan också bidra till måluppfyllelsen genom att i högre grad se över hur och på vilket sätt olika yrkeskategorier används inom nämndens uppdrag. Detta handlar till stor del om att använda kompetensen där den behövs som mest och ersätta arbetsuppgifter där kompetensen inte är avgörande. På så sätt har nämnden möjlighet att bidra till att bibehålla kvaliteten inom verksamheten trots tidigare nämnda utmaningar.

Förändring och utveckling av nämndens verksamhet

Här besvarar nämnden följande frågeställning:

Vilka verksamhetsförändringar, effektiviseringar eller kvalitetsutveckling pågår eller planeras inom nämnden framöver? Beskriv även förändrade arbetssätt och/eller samarbete med andra som leder till förbättrad kvalitet och/eller minskade kostnader.

Prioriteringar

Omvärldstrenderna i kombination med ovan nämnda utmaningar, samt det osäkra ekonomiska läget i omvärlden, innebär att både staden och nämnden kan stå inför krav på effektiviseringar som är så pass omfattande att det snarare handlar om prioriteringar. Med prioriteringar menas här att utifrån kriterier välja och välja bort. Nämnden menar, utifrån sina lagstadgade åtaganden, att det är viktigt att prioriteringar görs på en övergripande nivå i staden såväl som inom nämnderna. Vid övergripande prioriteringar i staden behöver lagstadgade ansvarsområden, som flera nämnder har, vägas mot icke lagstadgade. Prioriteringar bör vara uttalade, kunna motiveras och vägas mot varandra och kommuniceras till Malmöbon på ett tydligt och transparent sätt. Detta kräver i sin tur ett förberedande arbete för att prioriteringarna ska uppnå legitimitet. Prioriteringar behöver också ses ur både kortsiktiga och långsiktiga perspektiv för undvika ökade kostnader längre fram.

Flera områden kräver samtidig utveckling

Äldreomsorgen i Sverige befinner sig i en position där ett flertal områden påverkar och påverkas av varandra samtidigt. Detta innebär att flera stora områden behöver utvecklas simultant för att kunna lyckas med helheten och klara uppdraget som lagstiftning och reglemente kräver. Många av områdena ligger inom ramen för kompetensförsörjningen. Kompetensförsörjningen utgör grunden för att äldreomsorgen ska kunna bedrivas och behöver i sin tur stöd av insatser inom en mängd olika områden för att kunna lyckas. Digitalisering, att vara en attraktiv arbetsgivare, Malmömodellen för kontinuitet och Nära vård är några delar som både direkt och indirekt påverkar och påverkas av kompetensförsörjningen, vilket vidare illustreras nedan.



Förebyggande och hälsofrämjande arbete inom nämnden

Nämnden tillämpar ett hälsofrämjande och förebyggande perspektiv i alla sina verksamheter där äldre Malmöbor finns. Som nämnts tidigare möter nämnden omkring 10 000 äldre Malmöbor genom sina uppdrag. Det betyder att majoriteten av äldre Malmöbor inte finns inom nämndens verksamhet utan är en angelägenhet för staden som helhet inom ramen för det bredare folkhälsoarbetet som sker inom såväl tekniska som sociala nämnder.

Förutom att antalet äldre Malmöbor blir fler kommer mångfalden att öka bland annat utifrån födelseland. Om omvärldstrenden med ökad och flerdimensionell ojämlikhet får stort genomslag kommer troligtvis även socioekonomiska skillnaderna bland äldre Malmöbor att öka. Det förebyggande och hälsofrämjande arbetet behöver därför framåt anpassas efter dessa tre utgångspunkter; fler äldre, ökad heterogenitet och troligtvis ökad ojämlikhet. Detta gäller både i det generella förebyggande arbetet i staden och inom nämndens uppdrag. Ett framgångsrikt förebyggande arbete har potential att skjuta fram och minska behovet av vård och omsorg, vilket är en faktor som är av stor betydelse då antalet äldre blir fler samtidigt som tillgången på kompetens minskar. Nämnden har redan ett arbetssätt där dessa perspektiv och omvärldsfaktorer inkluderas. Det sker bland annat genom att fortlöpande utveckla nya arbetssätt och samarbeta på bredden för att sänka tröskeln för Malmöbor att söka hjälp i tid och ta del av förebyggande insatser.

Kompetensförsörjning och kompetensutveckling

Nämnden arbetar sedan tidigare med heltid som norm, kompetensutveckling bland annat genom konvertering av vårdbiträden till undersköterskor och specialistkompetens för sjuksköterskor, samt utveckling av förutsättningarna för första linjens chefer. Kompetensutvecklingen behöver ske i ännu större skala för att leva upp till de grundläggande krav som följer med Nära vård, ny socialtjänstlag och andra kommande lagförändringar samt i förhållande till de kommande utmaningar med fler äldre med fler kroniska sjukdomar och mer komplexa behov.

De ökade behoven av kompetensutveckling och tid för lärande i verksamheten, kräver mer ekonomiska och personella resurser. De statliga satsningar som gjordes under pandemin ersätter exempelvis inte ersättning för vikarier, vilket med hänsyn till nuvarande grundbemanning är en nödvändighet. Nämnden vill därför utifrån dessa förutsättningar och utmaningar framhålla att den grundbemanning som finns inom äldreomsorgen är för låg och måste förstärkas. Fler medarbetare i vården och omsorgen stödjer de krav som nämnden framgent behöver tillgodose i högre utsträckning och ger förutsättningar för:

- kompetensförsörjning genom att vara en attraktivare arbetsgivare,
- bättre arbetsmiljö
- kompetensutveckling genom att ge förutsättningar för att kunna ersätta personal vid utbildning och ge möjlighet till lärtid,
- utveckling av kontinuiteten genom att fler fast anställda medarbetare minskar antalet timanställda.

Kompetensförsörjningsutmaningen behöver mötas på flera sätt. Kompetensutveckling av de medarbetare som finns i förvaltningen behöver, utifrån nämndens uppdrag, ske inom både medicinska, sociala och digitala områden. Samtidigt krävs att uppdragen för olika yrkesgrupper förtydligas för att säkerställa att kompetens används där den behövs som mest. Förutsättningarna att utöva ledarskap behöver fortsatt utvecklas.

Digitalisering

Äldreomsorgen är ett välfärdsområde där digitaliseringen bär med sig stora möjligheter. Modern informations- och kommunikationsteknologi kan stödja en mer jämlik hälsa och skapa förutsättningar för ökad självständighet, delaktighet och inflytande.

Informationssäkerhet och driftssäkerhet ska utvecklas

Stora mängder känslig information av sekretesskaraktär hanteras varje dag inom nämndens verksamheter. Strävan mot och omläggning till effektivare arbetssätt betyder ett ökat beroende av digitala verktyg och system. Händelser i svenska kommuner har ökat medvetenheten för utsatthet gällande kapningar av

system, stöld av information, utpressning och skadegörelse. Utmaningarna innebär att staden som helhet måste agera gemensamt i det övergripande säkerhetsarbetet. Nämnden måste i sina specifika satsningar säkra att känslig information inte läcker ut, att driftssäkerheten är hög och att lagstiftning på området följs.

Förbättrad digital infrastruktur och ökad kompetens i alla led

Digitaliseringsarbetet är en anpassning till den allmänna digitaliseringen i samhället vilket ställer krav på snabb förändringstakt. Nämnden ska kunna möta nationella krav vilket innebär samordning, utveckling och nyttjande av gemensamma plattformar inom Malmö stad. Staden behöver en digital infrastruktur som möter de krav på sekretess som finns inom nämndens verksamheter och utgör en grundläggande förutsättning. Det innebär konkret att driftstabilitet och funktionalitet behöver säkerställas samt god tillgång till Wifi och 3-4 G. Nya lagar, så som socialtjänstlag och lag om sammanhållen vård- och omsorgsdokumentation, kommer att ställa krav på kommuner att löpande leverera in en mängd uppgifter. Nämnden behöver successivt höja kompetensen hos medarbetare och chefer för att förbättra användningen av digitala verktyg och underlätta beslutsfattande i digitaliseringsfrågor. Med hjälp av specialistfunktioner skulle nämnden kunna utveckla arbetet med bland annat prediktiv analys och preventiv vård.

Förbättrad samverkan och samordning

Samverkan kring digitala frågor är ett medel för att skapa nytta såväl för staden, Malmöbon, andra aktörer som för den egna verksamheten. För att realisera digitaliseringens möjligheter behöver äldreomsorgens behov och krav i form av till exempel sekretessnivåer få en större tyngd i de kommungemensamma satsningarna. System som riktas mot Malmöbon behöver också omfatta satsningar för att minska det digitala utanförskapet och minska ofrivillig ensamhet. Malmö stad ingår i SKR:s beställargrupp för socialtjänsten och samarbetar med nationella aktörer och andra kommuner för att möjliggöra informationsutbyte inom området samt gemensamma ramverk för nyttjande av nationella tjänster.

Anhöriga

I lagstiftningen tydliggörs att nämnden ska erbjuda stöd för att underlätta för de personer som vårdar och stödjer en närstående. Stödet till anhöriga ska kännetecknas av individualisering, flexibilitet och kvalitet. Anhöriga är beroende av att välfärdens insatser till den närstående fungerar och att insatserna ges med ett anhörigperspektiv. Det innebär bland annat att anhörigas behov av delaktighet och information tillgodoses förutsatt att den närstående ger sitt medgivande. Utöver detta kan anhöriga ha behov av stöd i sin roll som anhörig.

Eftersom antalet äldre kommer att bli fler kommer anhöriga också att bli fler. Gruppen anhöriga kan dessutom förväntas bli mer heterogen. Verksamheternas anhörigperspektiv är avgörande för att nämnden ska klara sitt uppdrag med bibehållen kvalitet. Nämnden kommer framåt att arbeta utifrån en reviderad anhörigstrategi.

Malmömodellen för kontinuitet

Malmömodellen för kontinuitet är en arbetsmodell i hemtjänsten för att säkerställa ett brukarcentrerat förhållningssätt, god kontinuitet samt trygghet för brukaren. Arbetsmodellen skapar förutsättningar för medarbetarna att vara delaktiga i planeringen av sitt arbete. Modellen implementeras successivt inom ordinärt boende och beräknas vara breddinförd och ge effekter under mandatperioden. Nämnden arbetar med att bibehålla en god kontinuitet och samtidigt se till att den är lika god i hela staden, oavsett var Malmöbon bor. Genomförandet av Malmömodellen sker i ett läge av ett ökat antal äldre och säkras genom en god kompetensförsörjning.

Demensvård

I takt med att livslängden ökar förväntas antalet personer som insjuknar i en demenssjukdom fördubblas till år 2050 enligt Socialstyrelsen. Socialstyrelsen har 2012 undersökt samhällskostnaderna för vård och omsorg till personer med demenssjukdom och beräknat att de då uppgick till drygt 60 miljarder kronor, varav nästan 80 procent av kostnaderna faller på kommunerna, 5 procent på landstingen och resterande

15 procent på anhöriga eller andra närstående.

I nämnden utvecklas demensvården succesivt genom att särskilda boenden i egen regi, korttidsboenden och dagverksamheter Stjärnmärks genom en utbildningsmodell framtagen av Svenskt demenscentrum. Stjärnmärkningen innebär kunskaps och kvalitetshöjning genom utbildning och kartläggning och upprätthållande av arbetssätt för att kunna bibehålla stjärnmärkningen över tid.

Inom myndighetsavdelningen finns Silviahandläggare och inom avdelning för Hälsa förebyggande finns konsultativa demenssjuksköterskor och Silviasystrar. De konsultativa demenssjuksköterskorna och Silviasystrarna kan stödja och ge vägledning inom hela förvaltningen där medarbetare möter personer med demenssjukdom samt deras anhöriga. I ordinärt boende sker arbetet runt brukaren i tvärprofessionella team. Samtliga yrkeskategorier arbetar kontinuerligt med kompetensutveckling inom demensområdet och får också stöd och handledning av konsultativa demenssjuksköterskor samt Silviasystrar.

Utvecklingsarbetet ger förutsättningar för att möta brukare /patienter med demenssjukdom, samt deras anhöriga, på ett professionellt sätt. Allteftersom Nära vård utvecklas och antalet äldre Malmöbor blir fler kommer utvecklingen av kompetensen och arbetssätten inom demensvården få större tyngdpunkt.

Kommunbidrag

Här besvarar nämnden följande frågeställningar:

- Vilka ekonomiska effekter kan uppnås till följd av förändrat arbetssätt/ samarbete med andra på kort och lång sikt?
- Vilka förändringar som innebär ökade kostnader eller lägre intäkter kommer att påverka nämndens verksamhet 2024? Vilken effekt får detta på nämndens behov av kommunbidrag?
- Vilka förändringar pågår eller planeras inom nämndens verksamhet som innebär minskade kostnader eller högre intäkter? Vilken effekt får detta på nämndens behov av kommunbidrag?

Nämnden har beskrivit att det under kommande år finns en rad olika utredningar och lagförslag som kommer att ha stor påverkan på nämnden och som tillsammans innebär relativt genomgripande förändringar. Parallellt tillkommer utmaningar kopplat till kompetensförsörjning och att den äldre befolkningen om några år förväntas börja öka i antal. Många av förändringarna, som till exempel arbetet med nära vård och en ny socialtjänstlag är utvecklings- och förändringsarbeten som löper över flera år. Nära vård förväntas vara fullt ut implementerad fram till 2027. Förslag till en äldreomsorgslag har varit ute på remiss. Samtliga områden syftar till att förbättra och utveckla kvaliteten och effektiviteten, men vägen dit innebär ökade kostnader. De kommande åren kan sammanfattas som flerdimensionella och komplexa där nämnden inte själv har rådighet över alla delar som kommer att påverka utvecklingen.

Delar av nämndens verksamhet finansieras i nuläget av riktade statsbidrag. Tillfälliga och riktade statsbidrag i denna omfattning riskerar att på sikt leda till underfinansierad verksamhet när dessa bidrag dras in. Statsbidragen försvårar även nämndens möjlighet till planering på längre sikt.

Förändringar som innebär ökade kostnader eller minskade intäkter 2024

2023 års avtal med Kommunal medför 4,1% kostnadsökning att jämföra med budgeterade 3,2%. Detta innebär en merkostnad motsvarande 17,6 mkr på årsbasis.

Parterna har träffat en överenskommelse om att vissa ersättningar ska höjas i enlighet med av industrin satt märke, 4,1 %. Detta innebär till exempel att ersättningen för Ob-tillägg ökar med 4,1 procent att jämföra med budgeterade 3,2%, vilket innebär en merkostnad på 1,6 mkr på årsbasis.

Reformen en God och nära vård och utvecklingen utifrån Hälso- och sjukvårdsavtalet utgör en av de viktigaste hörnstenarna i samarbetet mellan nämnden och Region Skåne kring den enskilde. Fler personer med omfattande och komplexa vårdbehov ska i större utsträckning få möjlighet att vårdas i hemmet. Omställningen fortgår och innebär andra eller ökade uppgifter inom vård- och omsorgsarbetet och ställer ökade krav på hela förvaltningen avseende bland annat kompetensutveckling, bemanning och planering.

En stor del av nämndens kompetensutveckling bedrivs med hjälp av statsbidraget Äldreomsorgslyftet som funnits 2021–2023. Från och med 2024 finns inte längre detta statsbidrag. Under 2023 nyttjar nämnden ca 30 mkr av detta statsbidrag för att kompetensutveckla personalen.

Förvaltningens lokalbestånd bedöms vara i behov av omfattande underhåll framöver. Arbete pågår med att ta fram en plan för underhållsbehovet kommande år. Behov av underhåll kommer att innebära ökade kostnader för nämnden framöver.

Nämnden har gett förvaltningen i uppdrag att ta fram en planerad avveckling av delade turer med en konsekvensbeskrivning av hur de utökade personalresurserna positivt kan fördelas i verksamheten på ett meningsfullt sätt. Till början har delade turer minskats på fem boenden, där olika modeller testas, till en årskostnad på ca 15 mkr. Under 2022 finansierades detta med statsbidrag och nämnden har ansökt om statsbidrag för detta även under 2023 men väntar på svar från Socialstyrelsen. Om inte Socialstyrelsen godkänner ansökan är detta underfinansierat redan i 2023 års budget.

Förvaltningen behöver genomföra lönestrukturella förflyttningar inom flera yrkesgrupper. Förvaltningens yrkesgrupper ligger generellt lågt lönemässigt både inom yrkeskategorier och jämfört med likvärdiga yrken

enligt Malmö stads arbetsvärdering. Förflyttningar behövs ur flera perspektiv: för ökad jämställdhet, som en del i att säkerställa goda arbetsvillkor för medarbetare och för att bidra till en hållbar kompetensförsörjning där förvaltningen både kan behålla och rekrytera erfarna medarbetare. Cirka 80% av förvaltningens medarbetare bedöms tillhöra en yrkeskategori där lönestrukturrell förflyttning behövs.

Enligt Coronakommissionen måste arbetsgivarna förbättra förutsättningarna för ledarskap genom att se över ledningsstrukturer och organisering så att antalet medarbetare som en chef ansvarar för sänks väsentligt. Det är ett pågående arbete med att varje år frigöra medel för att utöka med ytterligare några chefer. Nämnden har den lägsta ledartätheten i jämförelse med övriga stadens förvaltningar. Omställningen kommer att pågå under flera år. Parallellt med detta finns behov av att utveckla och förbättra de strukturella stöden för cheferna.

Pågående eller planerade förändringar inom nämndens verksamhet som innebär lägre kostnader eller ökade intäkter

Ett intensivt arbete pågår i förvaltningen för att tillse att egen verksamhet hela tiden är rätt dimensionerad utifrån Malmöbarns behov vid varje tidpunkt. Att bygga in en flexibilitet i verksamheten så att delar av verksamheten tillfälligt kan pausas när Malmöbarns behov tillfälligt minskar för att kunna startas upp igen när behovet åter ökar. Att ledtiderna vid in och utflyttning på särskilt boende minskar.

Nämndens kostnader består till största delen av personalkostnader. För att kunna möta dagens och morgondagens behov med god kvalitet är personal- och kompetensförsörjning en viktig strategisk fråga för nämnden. Genom insatser som att heltidsorganisera verksamheter, minska andelen timavlönade timmar och arbeta mer strategiskt med bemanning vid korttidsfrånvaro, så kallat kvalitativ bemanning, vill förvaltningen skapa tryggare och attraktivare anställningar. Målet med kvalitativ bemanning är att förvaltningen ska erbjuda trygga anställningar där det finns ett hållbarhetsperspektiv i schemalagningen. För brukare som får vård och stöd innebär kvalitativ bemanning en ökad kontinuitet. För att underlätta övergången till heltid arbetar förvaltningen med en resursmodell som består av tre delar: resursområde, resurstid och resursgrupp. Sammantaget hjälper detta till att bättre säkra förvaltningens kompetensförsörjning inför det ökade behovet framöver.

2022 redovisade egen verksamhet hemtjänsten ett underskott på 34 mkr. Ett intensivt arbete pågår för att få balans i alla enheter i verksamheten framför allt genom kvalitativ bemanning. Då hemtjänstens uppdrag förändras utifrån brukarnas behov är arbetet med kvalitativ bemanning och planering ett ständigt pågående arbete.

Åtgärder för att minska behovet av externa bemanningssjuksköterskor har högsta prioritet i förvaltningen då dessa har ökat kraftigt under senare år.

Införandet av välfärdsteknik pågår i förvaltningen. Mobil läsöppning och mobil dokumentation införs nu successivt i hemtjänsten och förväntas på sikt att innebära effektivitets- och kvalitetsvinster. Införandet medför även stora ökade kostnader för till exempel digitaliseringsombud, mobiltelefoner, mobilsupport mm. Under åren 2020–2022 fanns det en överenskommelse mellan SKR och Regeringen om statsbidrag för införandet av välfärdsteknik inom äldreomsorgen. Dessa medel upphörde 2023.

Ekonomiska effekter genom samarbete med andra

Dialog pågår med Gymnasie- och vuxenutbildningsförvaltningen för att Komvux ska starta upp de utbildningar som förvaltningen har behov av för att öka antalet medarbetare med formell behörighet som sen kan påbörja studier till undersköterska och/eller bli tryggare i det svenska språket. 2022 köpte förvaltningen motsvarande tjänster för ca 6 mkr.

Riktade statsbidrag och övriga bidrag

Benämning/ ändamål	Ansvarig myndighet/ bidragsgivare	Prognos 2023 (tkr)	Prognos 2024 (tkr)
Riktade statsbidrag			
Säkerställa en god vård och omsorg av äldre personer	Socialstyrelsen	98 158	90 000
Äldreomsorgslyftet	Socialstyrelsen	30 000	0
En god och nära vård	Sveriges kommuner och regioner	26 723	24 000
Främja ett hållbart arbetsliv inom vård och omsorg	Socialstyrelsen	14 861	15 000
Överenskommelse inom området psykisk hälsa och suicidprevention	Sveriges kommuner och regioner	786	0
Hälsosamtal för äldre	Socialstyrelsen	3 420	1 500
Bidrag för att öka kunskapen om hbtqi-personers situation och för att främja fysiska och digitala mötesplatser för målgruppen	Socialstyrelsen	210	0
Övriga bidrag			
Momsbidrag	Skatteverket	35 000	35 000
Varaktig vård (Nyanlända personer med uppehållstillstånd)	Migrationsverket	4 600	3 500
Investeringsbidrag	Staten/Länsstyrelsen	1 760	1 760
SUMMA BIDRAG		215 518	170 760

Säkerställa en god vård och omsorg om äldre personer

Statsbidragets syfte är att möjliggöra förbättringar och utveckling av verksamheten. Ca 4 miljarder fördelas till kommunerna.

Äldreomsorgslyftet

Statsbidraget syftar till att stärka kompetensen inom kommunalt finansierad vård och omsorg genom att ge ny och befintlig personal möjlighet att genomgå utbildning på betald arbetstid. Statsbidraget ska finansiera lönekostnaden för den tid som den anställde är frånvarande på grund av studier. Från och med 2023 avslutas satsningen.

För 2023 har nämnden erhållit 42 437 tkr men prognostiserar att använda ca 30 000 tkr.

En god och nära vård

Statsbidraget bygger på en överenskommelse mellan regeringen och Sveriges kommuner och regioner (SKR). Omställningsarbetet ska vara klart 2027.

Främja ett hållbart arbetsliv inom vård och omsorg

Syftet med statsbidraget är att stärka förutsättningarna för ett hållbart arbetsliv inom vård och omsorg. Medel kan sökas för kostnader avseende projekt som innebär att verksamheten prövar nya eller vidareutvecklar befintliga arbetsmetoder, arbetssätt eller arbetstidsmodeller för att långsiktigt stärka arbetsmiljön. Kommuner kan även söka medel för projekt som innebär en minskning av delade turer inom äldreomsorgen.

Nämnden har bland annat ansökt om medel, motsvarande 14 861 tkr, för att ta bort delade turer i fem

verksamheter. Projekt för vilka Socialstyrelsen godkände statsbidrag 2022 och för vilka nämnden är i behov av statsbidrag för fortsatt finansiering. Utöver detta har nämnden ansökt om medel för andra projekt motsvarande 8 149 tkr. Socialstyrelsen har ännu inte beslutat om tilldelning.

Hälsosamtal för äldre

Syftet med statsbidraget är att motverka ensamhet bland äldre genom att starta, förbättra eller utöka arbetet med hälsosamtal.

Begäran om investeringsram

Investeringsram

Begäran om investeringsram 2024 samt plan för 2025-2029 (belopp i tkr)

	Begäran	Plan				
Investeringstyp	2024	2025	2026	2027	2028	2029
Diverse inventarier/lokal-anpassningar	40 000	40 000	40 000	30 000	40 000	30 000
Summa investeringsram	40 000	40 000	40 000	30 000	40 000	30 000

Ett arbete pågår med att inventera förvaltningens alla lokaler utifrån ombyggnadsbehov, underhåll och renoveringsbehov samt utifrån infrastruktur för välfärdstekniken. Detta för att få till en sammanhållen investeringsstyrning.

För 2024 äskar nämnden en investeringsram på 40 000 tkr.

2028 planeras för ett nytt gruppboende med 80 platser.