

PM: Närvaro och avbrott från gymnasiet

Huvudmannen planerar och följer systematiskt upp utbildningen, analyserar orsakerna till uppföljningens resultat och genomför utifrån en databaserad analys insatser i syfte att utveckla utbildningen kvalitetsarbetet¹. Uppföljningen presenteras sedan hösten 2022 i 5 rapporter och 2 promemorior skrivna per skolform. Detta PM fokuserar på ogiltig frånvaro och avbrott från nationella program på gymnasieskolan och gymnasiesärskolan samt introduktionsprogram.

I regeringens proposition² framgår att frånvaro är en stor riskfaktor för studiemisslyckanden och studieavbrott. Att inte ha slutfört sin gymnasieutbildning är ett stort hinder för att ungdomen ska komma vidare i livet. Frånvaro kan på sikt leda till att eleverna hamnar utanför arbetsmarknaden, i psykisk ohälsa och utanförskap.

Samtlig statistik i detta PM är inhämtad från Malmö stad den 2023-05-04. Det innebär att statistik för läsåret 2022/2023 gäller till och med detta datum. Genomgående avses avbrott där studier vid andra skolor eller program inte upptas direkt efter avbrottet. Avbrott på grund av ålder och flytt har också uteslutits.

PM:et presenterar följande resultat: Antal avbrott över tid; när under utbildningen och läsåret avbrott sker; samband mellan avbrott och betyg; avbrott per program; ogiltig frånvaro över tid samt ogiltig frånvaro per program.

Antal avbrott över tid

Under läsåret 2022/2023 valde 258 elever att göra avbrott från sina gymnasiestudier. Det kan jämföras med 213 elever under läsåret 2021/2022 och 183 elever under läsåret 2020/2021, vilket framgår av tabell 1.

Samtidigt som totala antalet avbrott på huvudmannens gymnasieskolor har ökat kan avbrott på enskilda skolor varit stabilt eller till och med minskat, vilket också framgår i tabell 1.

¹ SFS 2010:800. Skollag. Stockholm: Utbildningsdepartementet. 4 kap 3 §

² Prop. 2017/18:183 *En gymnasieutbildning för alla*.

Tabell 1: Antal elever som gjort avbrott fördelat på olika skolor. Resultat mellan 1 och 3 avbrott har markerats med en asterisk (*) och inkluderats under ”Övriga och okänd”.

	Läsår		
	2020/2021	2021/2022	2022/2023
Agnesfrid gymnasium	14	17	25
Bellevue gymnasium	46	39	39
Heleneholm gymnasium	22	43	49
Malmö Borgarskola	11	13	14
Malmö Citadellsgymnasium	-	-	9
Malmö Idrottsgymnasium	6	9	8
Malmö latinskola	9	10	12
Malmö Restaurangskola	9	17	32
Pauliskolan	20	29	35
S:t Petris skola	5	6	*
Universitetsholmens gymnasium	9	18	24
Valdemarsro gymnasium	*	*	4
Övriga och okänd	32	12	7
Totalt:	183	213	258

Malmö Citadellsgymnasium har markerats med ett streck (-) för läsåren 2020/2021 och 2021/2022 eftersom skolan tog emot sina första elever under läsåret 2022/2023.

Vanligast med tidiga avbrott

Av diagram 1 och diagram 2 framgår att det är vanligast med avbrott tidigt under utbildningen och läsåret. Under läsåret 2022/2023 gick över hälften, 53 procent, av eleverna som gjorde avbrott i årskurs 1. De flesta avbrotten skedde under höstterminen, det vill säga kort efter att eleven börjat på gymnasiet.

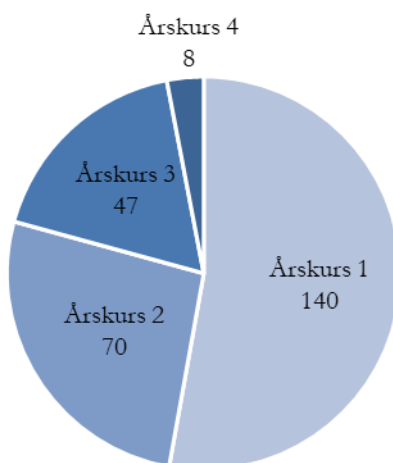


Diagram 1: Antal elever som gjort avbrott under läsåret 2022/2023, efter årskurs. N = 258.

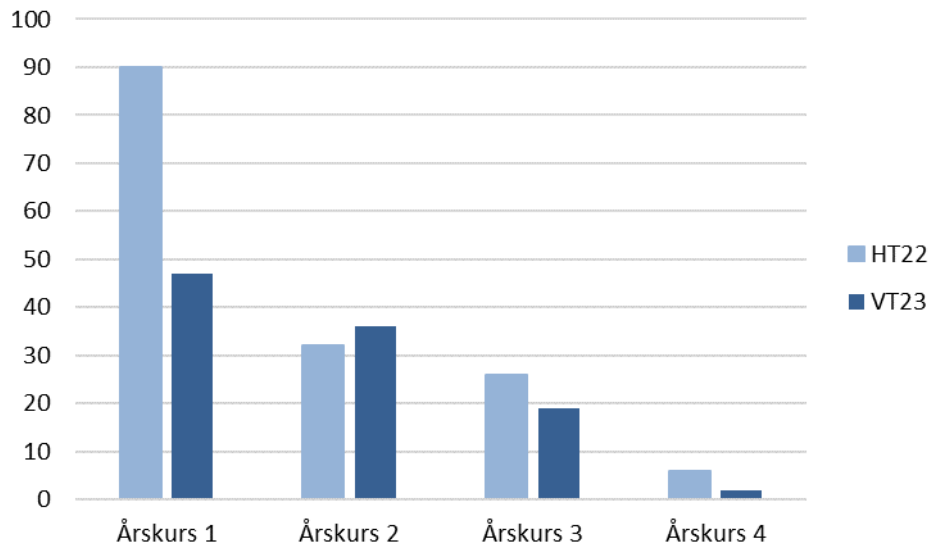


Diagram 2: Antal elever som gjort avbrott efter årskurs och termin då avbrott genomfördes, under läsåret 2022/2023. N = 258.

Samband mellan avbrott och F betyg

Diagram 3 visar antal elever med olika stort antal F under sin tid på gymnasiet, av elever som har gjort avbrott under läsåret 2022/2023. Enbart 58 elever, 22 procent, hade inte fått något F.

Resultaten antyder att det finns ett samband mellan att ha minst ett F och att göra avbrott. Det signalerar att det kan finnas en större risk för avbrott för elever som har svårt att klara skolan.

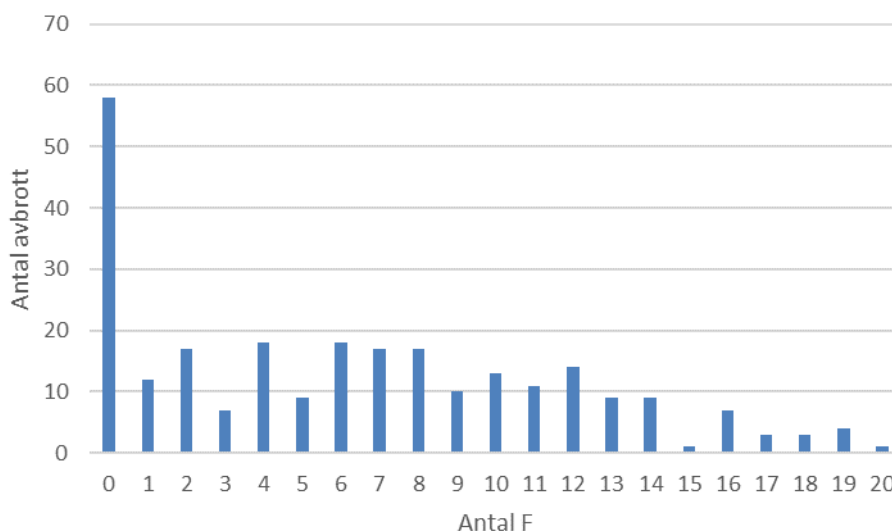


Diagram 3: Antal elever med olika stort antal F under sin tid på gymnasiet, av elever som har gjort avbrott. N = 258.

Fördelning av avbrott mellan program

Av tabell 2 framgår att en majoritet, 62 procent, av de elever som under läsåret 2022/2023 valde att göra avbrott gick på ett introduktionsprogram (IM-program).

Tabell 2: Antal elever som gjort avbrott fördelat på olika program. N = 258.

Program avbrott gjorts från	Antal elever
Nationella program	80 = 31%
Barn- och fritidsprogrammet	7 (9%)
Estetiska programmet	5 (6%)
Fordons- och transportprogrammet	9 (11%)
Handels- och administrationsprogrammet	5 (6%)
Naturvetenskapsprogrammet	11 (14%)
Restaurang- och livsmedelsprogrammet	5 (6%)
Samhällsvetenskapsprogrammet	19 (24%)
Övriga nationella program	19 (24%)
IM-program	160 = 62%
Individuellt alternativ	81 (51%)
Programinriktat val	13 (8%)
Språkintröduktion	34 (21%)
Yrkesintröduktion	32 (20%)
Okänt program	18 = 7%
Okänt program	18 (100%)

Nationella program, som slagits samman under ”Övriga nationella program” i tabell 2, har mellan 1 och 3 avbrott.

Ogiltig frånvaro över tid

En jämförelse av ogiltig frånvaro över tid visar att den totala andelen ogiltig frånvaro inom huvudmannens skolor inte förändrats nämnvärt över tid, vilket framgår av tabell 3. Däremot har resultatet för enskilda skolor fluktuerat mellan läsåren.

Tabell 3: Ogiltig frånvaro per skola och läsår.

	Läsår		
	2020/2021	2021/2022	2022/2023
Agnesfrid gymnasium	9,3%	9,5%	7,6%
Bellevue gymnasium	21,1%	23,7%	22,1%
Heleneholm gymnasium	9,3%	9,4%	10,2%
Malmö Borgarskola	2,0%	2,0%	1,9%
Malmö Citadellsgymnasium	-	-	2,5%
Malmö Idrottsgymnasium	3,0%	2,1%	1,9%
Malmö latinskola	1,3%	1,7%	1,4%
Malmö Restaurangskola	7,6%	5,0%	8,8%
Pauliskolan	4,9%	4,3%	4,0%
S:t Petris skola	1,2%	0,8%	0,7%
Universitetsholmens gymnasium	4,4%	5,4%	5,2%
Valdemarsro gymnasium	15,5%	11,3%	11,2%
Övriga och okänd	2,8%	3,8%	-
Totalt:	3,54%	3,50%	3,45%

Malmö Citadellsgymnasium har i tabell 3 markerats med ett streck (-) för läsåren 2020/2021 och 2021/2022, eftersom skolan tog emot sina första elever under läsåret 2022/2023.

Ogiltig frånvaro varierar mellan program

Under läsåret 2022/2023 varierade elevers ogiltiga frånvaro i en hög grad mellan olika program, vilket framgår av tabell 4.

Tabell 4: Ogiltig frånvaro per program under läsåret 2022/2023.

Program	Ogiltig frånvaro
Högskoleförberedande program	
Ekonomiprogrammet	1,7%
Estetiska programmet	1,9%
Humanistiska programmet	2,4%
Naturvetenskapsprogrammet	1,1%
Samhällsvetenskapsprogrammet	1,5%
Teknikprogrammet	2,2%
Yrkesprogram	
Barn- och fritidsprogrammet	7,0%
Bygg- och anläggningsprogrammet	5,2%
El- och energiprogrammet	3,7%
Fordons- och transportprogrammet	6,1%
Försäljnings- och serviceprogrammet	2,7%
Handels- och administrationsprogrammet	4,3%
Hantverksprogrammet	3,5%
Hotell- och turismprogrammet	5,2%
Industritekniska programmet	1,7%
Naturbruksprogrammet	0,7%
Restaurang- och livsmedelsprogrammet	6,3%
VVS- och fastighetsprogrammet	3,2%
Vård- och omsorgsprogrammet	7,2%
IM-program	
Individuellt alternativ	11,9%
Programinriktat val	8,3%
Språkintrödktion	7,0%
Yrkesintrödktion	10,7%
Anpassad gymnasieskola	
Programmet för administration, handel och varuhantering	11,7%
Programmet för hälsa, vård och omsorg	8,5%
Programmet för estetiska verksamheter	9,4%
Programmet för fastighet, anläggning och byggnation	13,5%
Programmet för hotell, restaurang och bageri	15,3%

Avslutande kommentarer

Av resultatet i detta PM framgår att antalet elever som väljer att göra avbrott konsekvent har ökat under de tre senaste läsåren. En möjlig förklaring till ökningen är att antalet elever som är inskrivna på huvudmannens skolor har ökat med ungefär 400 elever över samma period, motsvarande cirka 6 procent. Det innebär en utmaning för huvudmannen att analysera dels varför antalet avbrott ökar mellan läsåren, både på skol- och programnivå, dels hur den nuvarande utvecklingen kan motverkas.

Det är vanligast med avbrott kort efter att eleven börjat på sina studier. En möjlig förklaring till detta är att elever som exempelvis saknar studiemotivation, intresse för studier eller förkunskaper tidigt väljer att inte fortsätta med sin utbildning. En utmaning för huvudmannen är att analysera och förstå hur elever kan vägledas till program som överensstämmer med deras intressen, behov eller förkunskaper.

Elever som går ett IM-program, och alltså inte har uppnått behörighet till gymnasiet under sin tid i grundskolan, löper större risk att göra avbrott än elever på nationella program. 62 procent av avbrotten under läsåret 2022/2023 var från IM-program medan enbart 18 procent av samtliga elever under läsåret gick på ett IM-program, enligt Malmö stads analysystem. Därtill visar resultaten att det kan finnas en större risk för avbrott för elever som har svårt att klara skolan. Detta tyder på att studieresultat är ett möjligt hjälpmedel för att identifiera elever som riskerar att göra avbrott, vilket även lyfts fram av gymnasieutredningen³. Tidiga avbrott innebär dock en utmaning för att identifiera dessa elever, om de inte hunnit få betyg innan avbrott.

Samtliga ovanstående resultat understryker vikten för skolan att skyndsamt identifiera elever som riskerar göra avbrott och sätta in rätt insatser för att förhindra avbrott, exempelvis i form av stöd till elever som är i början av sin utbildning, går på ett IM-program eller som har svårt att klara skolan. Gymnasieutredningen⁴ konstaterar att bristande stöd i olika sammanhang framhålls som en av de huvudsakliga orsakerna till studieavbrott.

Inom ramen för Pedagogisk Inspiration Malmö's arbete genomförs en kvalitativ intervjustudie med ungdomar som har gjort avbrott. Resultatet har potential att

³ SOU 2016:77 *En gymnasieutbildning för alla. – åtgärder för att alla unga ska påbörja och fullfölja en gymnasieutbildning.*

⁴ SOU 2016:77 *En gymnasieutbildning för alla. – åtgärder för att alla unga ska påbörja och fullfölja en gymnasieutbildning.*

ge huvudmannen värdefull input till arbetet med att öka antalet elever som fullföljer sina studier. Studien kan även ge underlag till konkreta utvecklingsinsatser.

En intressant infallsvinkel för framtida analyser är att jämföra ogiltig frånvaro och risken för avbrott på individnivå, för att påvisa eller motbevisa eventuella samband. Även gymnasieutredningen lyfter fram frånvaro som en möjlig varningssignal inför ett annalkande avbrott⁵. En sådan analys var inte aktuell för detta PM med anledning av begränsningar i tillgänglig statistik.

Avslutningsvis visar de presenterade resultaten att ogiltig frånvaro varit stabil över läsåren, även om variation återfinns lokalt på enskilda skolor. Uppdelat på programnivå i stället för skolnivå visar resultaten för läsåret 2022/2023 att det finns stor variation mellan programmen. I den utsträckning som program har högre ogiltig frånvaro än jämförbara program innebär det en potentiell utmaning som behöver analyseras.

Huvudmannen och dess gymnasieskolor arbetar systematiskt för ökad närvaro och mot frånvaro enligt rådande lagstiftning. En rektor ska exempelvis, vid behov, skyndsamt påbörja en frånvaroutredning om elev har upprepad eller längre frånvaro⁶. Som en del av det systematiska arbetet har huvudmannen hittat samsyn kring begreppet ”Problematisk frånvaro”⁷.

Under vårterminen 2023 har huvudmannen undersökt skolornas arbete för att öka närvaron och minska frånvaron. Resultatet av undersökningen visar att de flesta skolor bedriver ett systematiskt arbete för att öka närvaron och minska frånvaron. Det finns enstaka skolor som behöver göra enklare justeringar i arbetet. Undersökningen identifierade att det generellt görs få frånvaroutredningar i jämförelse med frånvaroproblematiken. Undersökningen understryker vikten av att fortsätta utveckla det systematiska arbetet, samtidigt som den bidrar med värdefulla underlag för konkreta insatser.

⁵ SOU 2016:77 *En gymnasieutbildning för alla. – åtgärder för att alla unga ska påbörja och fullfölja en gymnasieutbildning.*

⁶ SFS 2010:800. Skollag. Stockholm: Utbildningsdepartementet. 15 kap 16 §, 18 kap 16 §

⁷ SOU 2016:94 *Saknad! Uppmärksamma elevers frånvaro och agera*