

PM: Betyg och examen avgångselever

Huvudmannen planerar och följer systematiskt upp utbildningen, analyserar orsakerna till uppföljningens resultat och genomför utifrån en databaserad analys insatser i syfte att utveckla utbildningens kvalitetsarbete¹. Uppföljningen presenteras sedan hösten 2022 i 5 rapporter och 2 promemorior skrivna per skolform. Detta PM är ett extra PM som fokuserar på betyg och examens hos avgångselever på de kommunala gymnasieskolornas nationella program.

Om inget annat anges är statistik för läsåret 2022/2023 inhämtad från IST BAM den 2023-07-12, samt Skolverket för tidigare läsår, och avser endast avgångselever från nationella program på kommunala gymnasieskolor.

Lägre andel examen på yrkesprogram

Andelen avgångselever med examen har historiskt legat lägre för yrkesprogram än högskoleförberedande program, med undantag för 2021/2022 då programtyperna låg på samma andel: 89%. Det framgår av diagram 1. Resultaten för läsåret 2022/2023 innebär en återgång till den historiska tendensen efter en tydlig nedgång för yrkesprogram med 6 procentenheter, till 83%. Det aggregerade resultatet för de högskoleförberedande programmen ligger stabilt runt dess historiska trend, vilket också framgår av diagram 1.

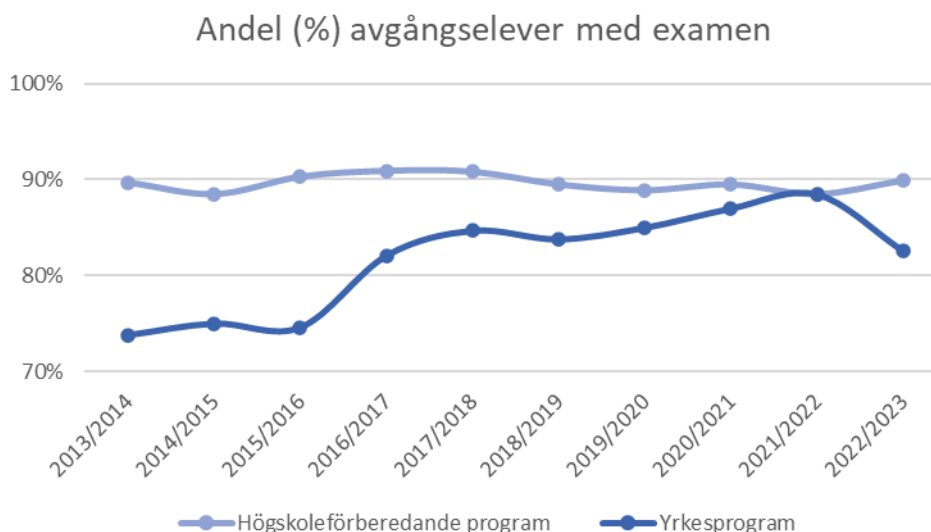


Diagram 1: Andel avgångselever med gymnasieexamen. Över tid och uppdelat på yrkesprogram och högskoleförberedande program. N(2022/2023)=1623.

¹ SFS 2010:800. Skollag. Stockholm: Utbildningsdepartementet. 4 kap 3 §

Antalet avgångselever och andelen avgångselever med examen presenteras uppdelat per program i diagram 2 respektive bilaga 1. Särskilt noterbart från dessa figurer är storleksskillnaden mellan program och försämrade resultat för barn- och fritidsprogrammet, restaurang- och livsmedelsprogrammet, VVS- och fastighetsprogrammet och vård- och omsorgsprogrammet. Samt en ökande andel avgångselever med examen på det humanistiska programmet och teknikprogrammet.

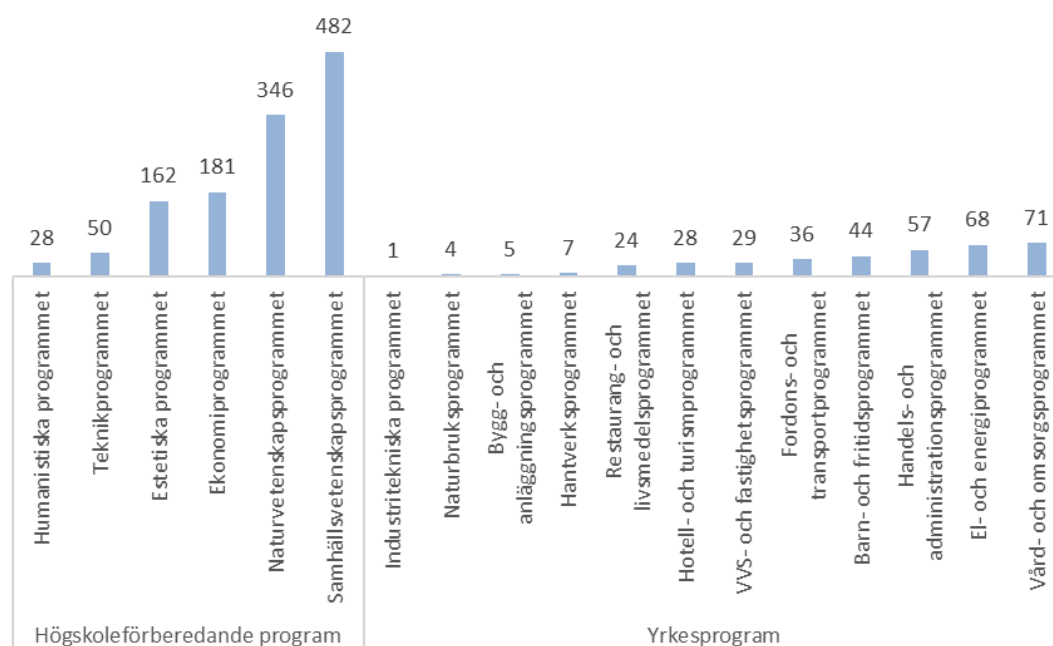


Diagram 2: Antal avgångselever per program läsåret 2022/2023, oavsett examen. N=1623.

Ökande andel låga betyg på yrkesprogram

Högskoleförberedande program tenderar att ha en större andel höga betyg (A+B) samt en mindre andel låga betyg (F) än yrkesprogram, vilket framgår av diagram 3 och 4. Den mest noterbara förändringen sedan tidigare läsår är en ökande andel låga betyg på yrkesprogrammen, vilket framgår av bilaga 2. Aggregerat över samtliga yrkesprogram ökar de låga betygens andel med 2,5 procentenheter mellan 2021/2022 och 2022/2023.

Bland yrkesprogrammen har fordons- och transportprogrammet både den minsta andelen låga och höga betyg, 4% respektive 11%. Restaurang- och livsmedelsprogrammet har den största andelen låga betyg, 13%, och har även haft den största ökningen av låga betyg räknat i procentenheter, enligt bilaga 2.

Av de högskoleförberedande programmen så har teknikprogrammet minst andel höga betyg, 29%, och störst andel låga betyg, 7%. Däremot har programmet sett en positiv utveckling mellan läsåren, vilket framgår av bilaga

2. Aggregerat är utvecklingen på de högskoleförberedande programmen stabil, även om det kan variera på enskilda program.

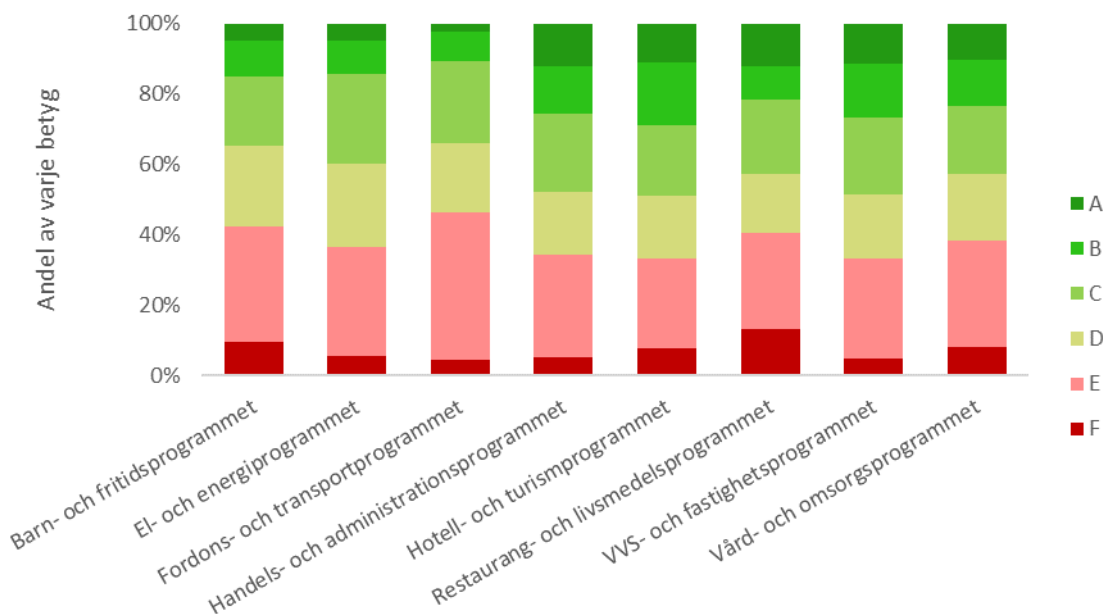
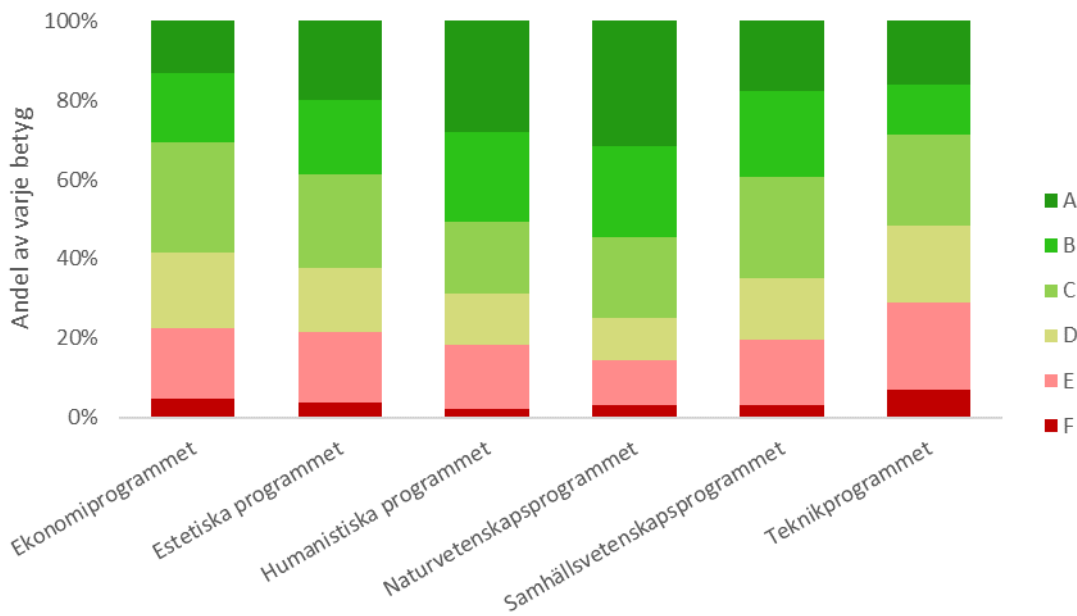


Diagram 3 och 4: Betygsfördelning per program under läsåret 2022/2023, för samtliga avgångselever oavsett examen. Bygg- och anläggningsprogrammet, hantverksprogrammet, industritekniska programmet och naturbruksprogrammet har färre än 10 avgångselever och redovisas inte av integritetskäl. N(Högskoleförberedande program)=33339. N(Yrkesprogram)=9820.

Avslutande kommentarer

De presenterade resultaten för läsåret visar att andelen avgångselever från yrkesprogram med examen minskat med sex procentenheter mellan läsåren 2021/2022 och 2022/2023. Storleken på minskningen bör ses i relation till att resultatet för 2021/2022 var historiskt högt, men innebär oavsett att en positiv trend för yrkesprogrammen avbryts. En möjlig förklaringsfaktor är pandemins inverkan på elevers möjlighet att avbryta sina studier och påbörja en anställning. Resultat för framtida läsår blir avgörande för att avgöra huruvida årets resultat är ett tillfälligt avbrott från den positiva trenden, början på en ny trend eller om resultatet för yrkesprogrammen kommer stabilisera sig på en ny nivå.

Antalet avgångselever från de olika program varierar stort, vilket rimligtvis reflekteras i förändringarna av andelar över tid. Detta eftersom små avvikelser på ett jämförelsevis litet program innebär relativt stora justeringar av resultatet, mätt i andelar. Förändringarna som framgår av bilagorna 1 och 2 bör därmed ses i relation till antalet avgångselever på programmen.

Under läsåret 2022/2023 har skillnaden i betygsfördelning förstärks mellan programtyperna i och med att andelen F ökar på yrkesprogrammen. Detta resultat är väntat med tanke på att andelen avgångselever med examen har minskat på yrkesprogram och marginellt ökat på de högskoleförberedande programmen.

Avslutningsvis pekar samtliga ovanstående resultat mot att resultaten har försämrats för avgångselever på Malmö stads yrkesprogram, jämfört med läsåret 2021/2022. En djupare analys är nödvändig för att avgöra de underliggande orsakerna till förändringen. Resultat under kommande läsår blir avgörande för att avgöra huruvida detta är början på en ny trend eller inte.

Noterbart är att antalet avgångselever på yrkesprogram ökat med 10% mellan läsåren, från 341 till 374 vilket kan också påverka utfallangående resultat och betyg.

Bilagor

	2013/2014	2014/2015	2015/2016	2016/2017	2017/2018	2018/2019	2019/2020	2020/2021	2021/2022	2022/2023
Högskoleförberedande program	90%	89%	90%	91%	91%	90%	89%	90%	89%	90% (1249)
Ekonomiprogrammet	89%	86%	95%	96%	95%	91%	94%	95%	91%	87% (181)
Estetiska programmet	89%	78%	87%	90%	90%	92%	88%	92%	83%	85% (162)
Humanistiska programmet	86%	94%	94%	79%	96%	86%	79%	85%	85%	96% (28)
Naturvetenskapsprogrammet	92%	91%	90%	92%	94%	93%	88%	92%	91%	92% (346)
Samhällsvetenskapsprogrammet	88%	92%	91%	92%	90%	89%	90%	87%	90%	92% (482)
Teknikprogrammet	91%	72%	83%	77%	71%	70%	77%	76%	72%	78% (50)
Yrkesprogram	74%	75%	75%	82%	85%	84%	85%	87%	89%	83% (374)
Barn- och fritidsprogrammet	83%	75%	90%	81%	94%	67%	81%	84%	83%	70% (44)
Bygg- och anläggningsprogrammet	71%	75%	..	55%	90%
El- och energiprogrammet	63%	66%	91%	94%	91%	96%	94%	92%	92%	88% (68)
Fordons- och transportprog.	..	84%	58%	..	84%	81%	88%	93%	82%	89% (36)
Handels- och administrationsprog.	82%	75%	62%	83%	73%	79%	71%	84%	92%	86% (57)
Hantverksprogrammet	88%	85%	81%	91%
Hotell- och turismprogrammet	87%	86%	95%	92%	..	88%	89%	89% (28)
Industri tekniska programmet
Naturbruksprogrammet
Restaurang- och livsmedelsprog.	76%	90%	71%	92%	82%	74%	100%	93%	100%	79% (24)
VVS- och fastighetsprogrammet	67%	69%	76%	96%	78%	94%	97%	77%	89%	76% (29)
Vård- och omsorgsprogrammet	..	52%	59%	77%	83%	85%	77%	84%	86%	76% (71)

Bilaga 1: Andel (%) avgångselever med examen per läsår, programtyp och program.

Dubbelpunkt (..) innebär att resultatet består av färre än 10 elever och redovisas inte av integritetsskäl. Tom ruta innebär att resultat saknas. Antal avgångselever per program redovisas inom parentes för läsår 2022/2023. N(2022/2023)=1623.

	A	B	C	D	E	F
Högskoleförberedande program	-0,2	-0,2	0,3	0,6	-0,2	-0,3
Ekonomiprogrammet	-3,1	-1,0	0,6	1,5	0,8	1,2
Estetiska programmet	-0,6	1,0	0,4	0,3	-0,8	-0,3
Humanistiska programmet	4,9	4,3	0,6	-1,4	-7,0	-1,4
Naturvetenskapsprogrammet	0,8	-1,6	0,0	0,3	-0,2	0,6
Samhällsvetenskapsprogrammet	-0,1	0,6	0,1	0,5	-0,1	-1,0
Teknikprogrammet	3,3	-2,5	0,8	2,0	-0,8	-2,9
Yrkesprogram	0,7	0,0	-1,2	-1,4	-0,7	2,5
Barn- och fritidsprogrammet	-2,6	0,7	-7,8	5,6	0,6	3,5
El- och energiprogrammet	2,7	3,2	3,0	-3,6	-7,6	2,3
Fordons- och transportprog.	-4,5	-2,2	4,7	0,3	2,1	-0,4
Handels- och administrationsprog.	2,6	-2,7	0,0	-1,4	0,4	1,0
Hotell- och turismprogrammet	-4,2	5,6	1,6	0,0	-7,1	4,1
Restaurang- och livsmedelsprog.	5,5	-5,2	-0,9	-6,5	-2,1	9,1
VVS- och fastighetsprogrammet	4,1	4,2	-4,3	-5,5	0,7	0,8
Vård- och omsorgsprogrammet	3,4	-1,9	-3,7	-2,5	1,6	3,2

Bilaga 2: Förändring (procentenheter) respektive betygs andel av satta betyg för avgångselever uppdelat på program, mellan läsåren 2021/2022 och 2022/2023. Statistik inhämtad från IST BAM för bägge läsår. N(2021/2022)=42711. N(2022/2023)=43159.