



Malmö stad

Kommunens dnr 978/02

Skolverkets dnr 37-2002:4037

KUNSKAPSLYFTET
och
utvecklingen av vuxenutbildningen
i
Malmö
1997 – 2002
Slutlig rapport

April-2003

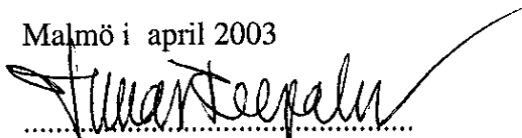
Förord

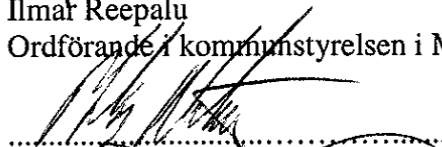
Kunskapslyftet är en femårig satsning på vuxenutbildning som inleddes den 1 juli 1997 och som beslutats av Sveriges riksdag i enlighet med regeringens sysselsättningsproposition 1995/96:222¹. Kommunerna erbjöds att delta i projektet och Malmö har deltagit i satsningen. För genomförandet av Kunskapslyftet har en årlig ansökan om statliga medel legat som underlag. I ansökan har kommunen presenterat sin plan för utvecklingen av vuxenutbildningen och redovisat de kvantitativa målen för utbildningen av i första hand arbetslösa utan motsvarande treårig gymnasieutbildning. Kunskapslyftet avslutades den 31 december 2002.

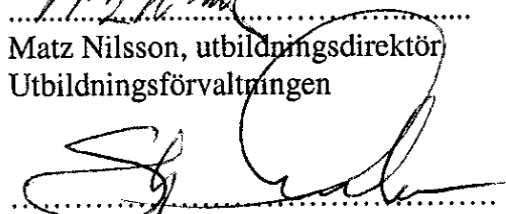
Föreliggande rapport avser att ge en bild av den utveckling som Kunskapslyftet initierat och att presentera resultatet av vuxenutbildnings-satsningen. I rapporten görs även en bedömning av kvarstående effekter av satsningen i kommunen och en redovisning av de mål som återstår att nå för att fullfölja de åtaganden som kommunen har gjort och för att utveckla vuxenutbildningen i enlighet med regerings- och riksdagsbeslut. Rapporten kan även tjäna som underlag för kommunens kvalitetsredovisning avseende vuxenutbildningen.

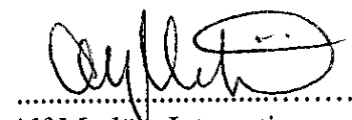
Rapporten har sammanställts av Stig Eriksson, projektledare för Kunskapslyftet / tf rektor Komvux Centrum. Vid framtagandet av rapporten har dessutom följande medverkat: Ragnar Danielsson, samordnare, Utbildningsförvaltningen; Gunnar Bergström, Integrations och arbetsmarknadsavdelningen, Stadskontoret; Benny Gustavsson, chef för arbetsförmedlingen i Malmö; Anders Ardmär, planeringssekreterare, Avdelningen för Strategisk Utveckling, Stadskontoret; Hans Sandhagen, rektor Komvux Södervärn Rosengård; Ingrid Perulf, rektor Komvux Kronborg; Anders Fredrikson, biträdande rektor Komvux Kronborg; Christina Jakobsson, utbildningsledare KompetensCentrum Rönneby; Christer Svensson, rektor Mölledalsskolan; Lars Nordström, biträdande rektor Celciusgymnasiet/Vingaskolan; Kennet Persson, biträdande rektor Malmö latinskola/Tärnöskolan; Ronny Nilsson och Ingela Bergman, projektledare Valideringsprojektet, Utbildningsförvaltningen.

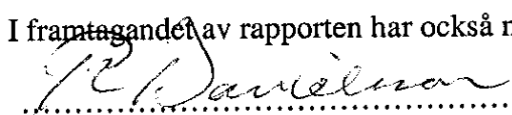
Malmö i april 2003


.....
Ilmar Reepalu
Ordförande i kommunstyrelsen i Malmö


.....
Matz Nilsson, utbildningsdirektör
Utbildningsförvaltningen


.....
Stig Eriksson, projektledare för rapporten,
t.f.rektor, Komvux Centrum


.....
Alf Merlöv, Integrations och arbets-
marknadsavdelningen, Stadskontoret

I framtagandet av rapporten har också medverkat

.....
Ragnar Danielsson, samordnare,
Utbildningsförvaltningen

¹ Regeringens sysselsättningsproposition 1995/96:222, kapitel 6 "Utbildning för tillväxt och rättvisa"

INNEHÅLLSFÖRTECKNING

| | | |
|----------|---|-----------|
| 2 | SAMMANFATTNING | 5 |
| 3 | METODER | 8 |
| 4 | BAKGRUND TILL OCH MÅL FÖR KUNSKAPSLYFTET | 9 |
| 4.1 | BAKGRUND | 9 |
| 4.1.1 | NATIONELLA STYRDOKUMENT OCH REGELVERK | 9 |
| 4.2 | MÅLEN FÖR KUNSKAPSLYFTET | 9 |
| 4.2.1 | NATIONELLA MÅL FÖR VUXENUTBILDNINGSSATSNINGEN | 9 |
| 4.2.2 | MÅLGRUPPER | 10 |
| 4.2.3 | PRINCIPER FÖR TILLDELNING AV STATLIGA MEDEL | 11 |
| 4.2.3.1 | Medel för utvecklings- och kvalitetshöjande insatser | 11 |
| 4.2.3.2 | Bidrag till utbildningsinsatser | 11 |
| 4.3 | LOKALA MÅL | 12 |
| 4.3.1 | LOKALA MÅL FÖR VUXENUTBILDNINGENS UTVECKLING | 12 |
| 4.3.2 | LOKALA MÅL FÖR UTBILDNING | 13 |
| 5 | ORGANISATION, LEDNING OCH STYRNING AV PROJEKTET | 14 |
| 5.1 | LEDNING OCH STYRNING | 14 |
| 5.2 | SAMVERKAN MED ANDRA PARTER OCH AKTÖRER | 15 |
| 5.3 | UPPFÖLJNING OCH UTVÄRDERING | 16 |
| 5.3.1 | ÖVERGRIPANDE UTVÄRDERING AV VUXENUTBILDNINGEN | 17 |
| 5.3.2 | KOMMUNAL PLAN FÖR KVALITETSSÄKRING | 17 |
| 5.3.3 | UTVÄRDERING AV KUNSKAPSLYFTET INOM REKTORSOMRÅDET KOMVUX CENTRUM | 18 |
| 5.3.4 | LÖPANDE UTVÄRDERINGAR INOM REKTORSOMRÅDET KOMVUX CENTRUM | 18 |
| 5.3.5 | STUDIEAVBROTT INOM REKTORSOMRÅDET KOMVUX CENTRUM | 19 |
| 6 | RESULTAT AV UTBILDNINGSSINSATSER I KUNSKAPSLYFTET | 20 |
| 6.1 | STUDERANDE, KURSDELTAGARE OCH MÅTT PÅ LÄRANDE – NÅGRA DEFINITIONER | 20 |
| 6.2 | VOLYMER | 21 |
| 6.2.1 | UTVECKLING AV UTBILDNINGSVOLYMEN I GRUNDLÄGGANDE VUXENUTBILDNING | 21 |
| 6.2.2 | UTVECKLING AV UTBILDNINGSVOLYMEN I GYMNASIAL VUXENUTBILDNING | 21 |
| 6.3 | STUDERANDE I VUXENUTBILDNING INKL KUNSKAPSLYFTET | 24 |
| 6.3.1 | UTBILDNINGSNIVÅ OCH DE STUDERANDES UTBILDNINGSBAKGRUND | 24 |
| 6.3.1.1 | Utbildningsnivån i kommunen | 24 |
| 6.3.1.2 | Utbildningsbakgrund för studerande 1997 – 2002 | 25 |
| 6.3.2 | KÖNSFÖRDELNING | 27 |
| 6.3.2.1 | Andel män i gymnasial utbildning i kommunen jämfört med riksgenomsnittet | 27 |
| 6.3.3 | ÅLDERSFÖRDELNING | 28 |

| | | |
|---------------|---|----|
| 6.3.4 | ARBETSLÖSHET OCH STUDIER | 28 |
| 6.3.4.1 | Arbetslöshet i kommunen under perioden | 28 |
| 6.3.5 | STUDIEFINANSIERING UNDER KUNSKAPSLYFTSPERIODEN | 29 |
| 6.3.6 | DELTAGARNAS SYSSELSÄTTNING EFTER STUDIerna | 30 |
| 6.3.6.1 | "Efter Lyftet"-uppföljning | 30 |
| 6.3.7 | STUDIEINRIKTNINGAR, VAL AV KURSER | 31 |
| 6.3.7.1 | Utbildningen fördelad på kurskategori | 31 |
| 6.3.7.2 | Utbildningen fördelad på ämnen | 32 |
| 6.3.7.3 | Mäns och kvinnors val av studieinriktning | 34 |
| 6.3.8 | INVANDRARE I VUXENUTBILDNINGEN | 35 |
| 6.3.9 | DELTAGARNAS INFLYTANDE ÖVER OCH UPPLEVELSER AV STUDIerna | 36 |
| 6.3.9.2 | De studerandes inflytande över studierna | 36 |
| 6.3.9.3 | De studerandes upplevelser av studierna | 37 |
| | GENOMSNIITT | 39 |
| 6.3.10 | DELTAGARE MED FUNKTIONSHINDER | 39 |
| 6.4 | ANORDNARE AV VUXENUTBILDNING | 39 |
| 6.4.1 | FÖRDELNING AV VERKSAMHETEN PÅ OLIKA UTBILDNINGSANORDNARE | 39 |
| 6.5 | INSATSER FÖR ATT MÖTA STRUKTUROMVANDLING PÅ ARBETSMARKNADEN | 41 |
| 6.6 | KVARSTÅENDE MÅL SOM ÄNNU EJ UPPNÅTTS | 41 |
| 7 | RESULTAT AV UTVECKLINGSINSATSER I KUNSKAPSLYFTET | 41 |
| 7.1 | FÖRDELNING AV RESURSER FÖR UTVECKLINGSINSATSER | 41 |
| 7.2 | RESULTAT AV UTVECKLINGSINSATSER | 43 |
| 7.2.1 | INFRASTRUKTUR | 43 |
| 7.2.2 | SAMVERKAN MED ARBETSFÖRMEDLING SAMT FÖRETRÄDARE FÖR ARBETSGIVARE OCH ARBETS- TAGARE | 43 |
| 7.2.3 | KÖNSROLLSBRYTANDE INSATSER SAMT SÄRSKILDA GRUPPER | 44 |
| 7.2.4 | UPPSÖKANDE VERKSAMHET, REKRYTERING OCH VÄGLEDNING | 44 |
| 7.2.5 | UPPFÖLJNING OCH KVALITETSARBETE | 45 |
| 7.2.5.1 | Omfattningen av kvalitetsarbetet | 45 |
| 7.2.5.2 | Vuxenutbildningsinspektör | 45 |
| 7.2.5.3 | Seminarier med utbildningsanordnarna | 46 |
| 7.2.5.4 | Enkät om Kunskapslyftet / Komvux Centrum | 46 |
| 7.2.5.5 | Telefonenkät | 46 |
| 7.2.5.6 | Bedömning av anordnares förmåga och lämplighet att genomföra utbildning | 46 |
| 7.2.6 | SAMVERKAN MELLAN ANORDNARE OCH UTVECKLING AV VUXENUTBILDNINGEN | 47 |
| 7.3 | RESULTAT FRÅN ÖVRIGA UTVECKLINGSINSATSER | 48 |
| 7.3.1 | REKRYTERINGSPROJEKT MED STATLIGT STÖD FRÅN SKOLVERKET; SKOLVERKETS DNR 1999:3858. | 48 |
| 7.3.2 | UTVECKLINGSPROJEKT INOM GRUNDLÄGGANDE VUXENUTBILDNING ENLIGT REGERINGSBESLUT 2000-02-24, U2000/226/V | 48 |
| 7.3.3 | UTVECKLING AV VALIDERINGEN | 49 |
| 7.4 | KVARSTÅENDE MÅL SOM ÄNNU EJ UPPNÅTTS | 50 |
| 8 | EFFEKTER AV UTVECKLINGS- OCH UTBILDNINGENSINSATSER | 50 |
| 8.1 | EFFEKTER PÅ ORGANISATION, LEDNING OCH STYRNING | 50 |
| 8.2 | TILLGÅNG TILL UTBILDNING | 51 |
| 8.2.1 | REKRYTERING OCH MOTIVATIONSSKAPANDE ÅTGÄRDER | 52 |

| | | |
|--------------|---|-----------|
| 8.3 | LÄRPROCESSER, PEDAGOGIK, STUDIEFORMER OCH PEDAGOGISK MÅNGFALD..... | 53 |
| 8.3.1 | LÄRARNAS ARBETSFÖRHÅLLANDEN..... | 54 |
| 8.4 | SAMVERKAN..... | 54 |
| 8.5 | EFFEKTER PÅ TILLVÄXTEN I KOMMUNEN ELLER REGIONEN | 55 |
| 8.6 | EFFEKTER PÅ ANDRA SKOLFORMER..... | 56 |
| 8.6.1 | EFFEKTER PÅ DE KOMMUNALA GYMNASIESKOLORNA | 57 |
| 8.6.2 | EFFEKTER PÅ GRUNDSKOLAN | 58 |
| | KÄLLHÄNVISNING | 59 |

2 Sammanfattning

Riksdagen beslutade i juli 1996 om en omfattande satsning på vuxenutbildning, Kunskapslyftet, i enlighet med regeringens proposition, 1995/96:222. Satsningen har haft fyra viktiga målsättningar:

- Minska arbetslösheten och förnya arbetsmarknadspolitiken
- Utveckla och förnya vuxenutbildningen
- Minska utbildningsklyftorna
- Öka förutsättningarna för tillväxt

Samtliga kommuner inbjöds under hösten 1996 att delta i satsningen som ursprungligen beräknades att pågå under fem år fr o m 1 juli 1997 men som kom att förlängas t o m december 2002. Malmö presenterade inför sin medverkan en plan som innehöll kommunens intentioner med satsningen (se vidare avsnitt 3.3 Lokala mål). Därefter har kommunen årligen ansökt om statliga medel i enlighet med den plan för utveckling och genomförande som beslutats av kommunen. I denna ansökan har kommunen preciserat de lokala målen som lagts fast av utbildningsnämnden.

Kommunen har sammanlagt erhållit 844 871 502 kr i statligt stöd för genomförandet av Kunskapslyftet. Slutavräkning kommer att ske under våren 2003.

De viktigaste erfarenheterna av Kunskapslyftet som beskrivs i denna rapport kan sammanfattas i följande:

- Samordning och samverkan mellan olika intressenter och aktörer inom vuxenutbildningen bidrar till effektivitet och bättre måluppfyllelse.
- Den samlade kommunala vuxenutbildningen inklusive de externa utbildningsanordnarna bör samordnas och tillsammans utgöra en tydlig och lättillgänglig helhet för kommuninvånarna.
- Kunskapslyftet bidrar till att förutsättningarna för tillväxt ökar.

- Den kommunala vuxenutbildningen kan bidra till att höja utbildningsnivån, minska arbetslösheten och har en viktig roll inom arbetsmarknadspolitiken.
- Mångfalden av utbildningsanordnare bidrar till förnyelse, varierande arbetsformer, alternativa pedagogiska metoder och närmare anknytning till arbetslivet.
- Den regionala samverkan bör utvecklas.
- Löpande uppföljning av vuxenutbildningen med utvecklat administrativt stöd är viktig för att styra, effektivisera och utveckla vuxenutbildningen.
- Rekryteringsinsatserna bör samordnas och planeras för att ge optimala effekter.
- Validering är en viktig del av vuxenutbildningen för att tillvarata och dokumentera personers tidigare kunskaper och erfarenheter.

För Malmö har Kunskapslyftet bidragit till följande kvarstående effekter:

- Ett väl fungerande Infotek med 60 000 besök per år – plus filialverksamhet – har byggts upp för information, rekrytering och vägledning. Samverkan har utvecklats med stadens enhet för arbete och kompetensutveckling, stadsdelarna, arbetsförmedling, högskola, föreningsliv och utbildningsanordnare.
- I stort sett har målen nåtts beträffande utbildningsvolym, höjd utbildningsnivå, minskad arbetslöshet, mycket stor andel invandrare i vuxenutbildningen, relativt jämn könsfördelning och en mångfald av utbildningsanordnare för att flexibelt möta individuella önskemål. Dessa effekter av insatserna under Kunskapslyftet bedöms vara såväl bestående som en utgångspunkt för den fortsatta reformeringen av kommunens stöd till vuxnas lärande.
- Regelbunden dialog och ömsesidigt informationsutbyte med arbetsförmedling och stadsdelar har varit av stort värde i samband med upphandling av utbildning och bidragit till att individ- och arbetsmarknadsperspektiv i stor utsträckning har kunnat vägas samman till varandra kompletterande utbildnings- eller åtgärdsalternativ.
- Genom Kunskapslyftet och de uppbyggda nätverken har vuxenutbildningen kommit närmare medborgare och samhälls- och arbetsliv.
- En bestående effekt av Kunskapslyftet är utvecklad pedagogik, ökad tillgänglighet och flexiblare organisation.
- Utvecklingen beträffande rekrytering, omfattning, flexibilitet och pedagogik av den grundläggande vuxenutbildning är särskilt betydelsefull i en stad som Malmö med en så stor andel personer inom prioriterade grupper med kort och/eller utländsk utbildningsbakgrund.
- De genom storstadssatsningen etablerade Arbets- och Utvecklingscentren (AUC) som en samarbetsorganisation mellan kommun, arbetsförmedling och försäkringskassa har fått avgörande betydelse för vuxenutbildningens utveckling över politikområden.

- Genom Valideringsprojektets utvecklingsarbete kan Malmö genomföra kvalitativt utmärkt validering inom flera områden.
- Med en mångfald av utbildningsanordnare och snabb pedagogisk utveckling har kvalitetsarbetet utvecklats med en vuxenutbildningsinspektör och tjänster som utvärderare till projektledningens stöd. Den fortsatta utvecklingen bygger vidare på erfarenheterna av detta kvalitetsarbete.
- I särskilda projekt har såväl kommunala som externa utbildningsanordnare samverkat i utveckling av vuxenutbildningen.

Den fortsatta utvecklingen av vuxenutbildningen i Malmö bör, med utgångspunkt från erfarenheterna från Kunskapslyftet och riksdagsbeslutet om "Vuxnas lärande och utvecklingen av vuxenutbildningen", koncentreras på utveckling av infrastruktur och organisationsutveckling.

I infrastrukturutvecklingen som Malmö under 2002 och 2003 genomför med särskilda statliga medel på 8,3 miljoner kr är tre områden särskilt prioriterade:

- Webbaserat system för samlad utbildningsinformation och ansökningar.
- Uppsökande verksamhet och rekrytering
- Flexibelt och öppet lärande

För en större och mer genomgripande utveckling av organisation och infrastruktur har Malmö stad upphandlat en utredning av en oberoende konsult (Inregia²). Med en styrgrupp och en referensgrupp med bred representation och två öppna remissomgångar planeras att politiskt beslut fattas i september 2003 och att genomförandet av den nya organisationen för kommunens stöd till vuxnas lärande genomförs under 2004.

Sammanfattningsvis kan sägas att vuxenutbildningen i Malmö under kunskapslyftsperioden utvecklats på ett positivt sätt enligt Kunskapslyftets intentioner. Under 2002 och särskilt 2003 fortsätter arbetet med att reformera vuxenutbildningen i enlighet med den så kallade infrastrukturansökan (SFS 2001:681). Inregias utredning bidrar med värdefull kunskap om de lokala förhållandena och sammantaget finns nu efter Kunskapslyftet slut de nödvändiga förutsättningarna för att från och med 2004 utveckla infrastrukturen och organisationen för vuxenutbildningen i Malmö.

² Inregia AB har på uppdrag av kommunen gjort en större oberoende utredning om den kommunala vuxenutbildningen i Malmö från 1997 till 2001. Utredningen beskrivs närmare i avsnitt 5.3.1. Se även bilaga 1.

3 Metoder

Rapportens kapitel 4 och 5 bygger på uppgifter som tagits fram av kommunen genom kommunens skolplan, lokala måldokument, kommunens ansökan om statsbidrag, den sk infrastruktuansökan (SFS 2001:1681), Malmö stads arbetsmarknadsenhetens måldokument, "Mål och inriktning för Malmö stads arbetsmarknadspolitiska insatser", kommunens kvalitetsplan, Inregias utredning, egna lokala utvärderingar och utredningar, uppföljningsstudier, lokala registerdata och andra dokument.

I kapitel 6 redovisas resultatet av utbildningsinsatserna för den totala gymnasiala vuxenutbildningen, dvs. utan att skilja på statligt och kommunalt finansierad vuxenutbildning. Detta ger kommunen bättre möjligheter att analysera vilka resultat utvecklingsarbetet har fått för hela vuxenutbildningen i kommunen.

Merparten av sifferuppgifterna i kapitel 6 bygger på uppgifter som kommunen har erhållit från Skolverket. Skolverket har haft regeringens uppdrag att samla in och sammanställa uppgifterna från samtliga kommuner för Kunskapslyftet. Skolverkets kvantitativa uppgifter avseende kurser, studerande och anordnare bygger i sin tur på uppgifter som SCB samlat in från kommunen. I det statistiska materialet har uppgifter på studerande- och kursdeltagarnivå kompletterats med uppgifter från andra register. Från SCB:s befolkningsregister har uppgifter hämtats om de studerandes födelseort och hemkommun och från SCB:s utbildningsregister uppgifter om deras utbildningsbakgrund. Uppgifter om utbildningsnivå i kommunen har erhållits från SCB:s utbildningsregister och uppgifter om studiestöd har hämtats från Centrala Studiestödsnämndens (CSN) hemsida. Uppgifter om arbetslöshet i kommunen har erhållits från faktablad som utgivits av Landsorganisationen (LO).

Uppföljningsdata har erhållits från Skolverket i huvudsak för perioden 1 juli 1997 till 31 december 2001. Uppgifter avseende 2002 är preliminära till dess att slutredovisning och slutjustering gjorts i juni 2003 och har ännu ej granskats och sammanställts av SCB eller Skolverket. I de fall uppgifter redovisas för 2002 har dessa hämtats från kommunens studeranderegistersystem, Elit. Uppgifter avseende den grundläggande vuxenutbildningen har erhållits från Skolverket avseende statsbidrag till och med våren 2002. Därutöver har uppgifter hämtats från kommunens egna studeranderegister och andra uppföljningsrapporter.

Som underlag för redovisningen i kapitel 7 – resultat av utvecklingsinsatser har uppgifter hämtats från Kunskapslyftets årliga kvalitetsredovisningar, rapporter från Infoteket, Valideringsprojektet och utbildningsinspektören samt projektredovisningar, enkätuppföljningar och studerandestatistik.

Användningen av de statliga medel som tilldelats kommunen för att stödja utvecklingen av vuxenutbildningen har styrts av förordningens³ bestämmelser enligt 7§.

Kommunen har till Valideringsprojektet under åren 2001 till 2002 erhållit 900 000 kr från Skolverket för deltagande i försöksverksamhet med validering, 945 000 kr från Migrationsverket (EU:s flyktingfond) samt 500 000 kr från arbetsförmedlingen i Malmö.

³ Se SFS 1998:276

Dessutom har kommunen erhållit 1,1 Mkr från Skolverket (Skolverkets dnr 1999:3358) för ett rekryteringsprojekt avseende grundläggande vuxenutbildning samt 3,5 Mkr enligt ett regeringsbeslut 2002-02-24, U2000/226/V till ett utvecklingsprojekt inom grundläggande vuxenutbildning.

4 Bakgrund till och mål för Kunskapslyftet

4.1 Bakgrund

1995 tillkallade regeringen en parlamentarisk kommitté, Kunskapslyftskommittén (KLLK), vars uppdrag bl a var att föreslå mål för ett nationellt kunskapslyft för vuxna som en del i en strategi för ett livslångt lärande. Genom tilläggsdirektiv fick kommittén senare uppdraget att följa den omfattande satsning på vuxenutbildning som riksdagen fattat beslut om i enlighet med regeringens sysselsättningsproposition, kapitel 6 "Utbildning för tillväxt och rättvisa"⁴. I denna proposition formulerades mål och syften med den särskilda vuxenutbildningssatsningen "Kunskapslyftet" som genomförts mellan 1 juli 1997 och 31 december 2002.

I april 2000 överlämnade KLLK sitt slutbetänkande "Kunskapsbygget 2000 – det livslånga lärandet"⁵. Våren 2001 beslutade riksdagen om fortsatt utveckling av vuxenutbildningen i enlighet med regeringens proposition "Vuxnas lärande och utvecklingen av vuxenutbildningen"⁶. Propositionen bygger delvis på erfarenheter från de första åren av Kunskapslyftet.

4.1.1 Nationella styrdokument och regelverk

Satsningen på ett kunskapslyft för vuxna har präglats av mål- och resultatstyrning. De nationella målen för vuxenutbildningen finns reglerat i skollagen och i läroplanen för de frivilliga skolformerna, Lpf94. Bland övriga styrdokument för vuxenutbildningen kan särskilt nämnas förordningen om kommunal vuxenutbildning⁷ och förordningen om statligt stöd till särskilda satsningar på utbildning av vuxna⁸. Vid upphandling av utbildning gäller, liksom för annan offentlig verksamhet, lagen om offentlig upphandling (LOU).

4.2 Målen för Kunskapslyftet

4.2.1 Nationella mål för vuxenutbildningssatsningen

Kunskapslyftet har haft fyra viktiga målsättningar

- Minska arbetslösheten och förnya arbetsmarknadspolitiken
- Utveckla och förnya vuxenutbildningen
- Minska utbildningsklyftorna
- Öka förutsättningarna för tillväxt

⁴ Prop 1995/96:222

⁵ SOU 2000:28

⁶ Prop 2000/01:72

⁷ SFS 1992:403

⁸ SFS 1996:1502, senare ersatt av SFS 1998:276

Kunskapslyftet har syftat till att ge i första hand arbetslösa möjlighet till en utbildning motsvarande högst gymnasial nivå. Utbildningen skall ge den enskilde tillfälle att skaffa sig bättre självförtroende, ökade möjligheter till anställning och utveckling i arbetet genom att få kunskaper, kompetens och behörighet för högre studier samt bidra till ett livslångt lärande. Utgångspunkt för utbildningen är att den enskilda individens önskemål, behov och förutsättningar alltid skall vara styrande och prägla verksamhetens utformning och innehåll.

Kunskapslyftet har haft ett uttalat mål att bidra till en varaktig utveckling av vuxenutbildningen såväl till innehåll som arbetsformer bl a genom

- ett samlat kommunalt ansvar för att etablera den organisation och den infrastruktur som fordras för att förverkliga intentionerna med satsningen. Det har bl a handlat om att hitta former för en nära samverkan mellan kommunen, arbetsförmedlingen, arbetstagarorganisationer och arbetsgivare. Kommunerna har även uppmanats att utveckla samverkan mellan olika förvaltningar inom kommunen för att nå målgrupperna för satsningen och mellan kommuner för att underlätta förverkligandet av individernas studieplaner
- en kraftsamling för att minska tröskeln för studieovana att påbörja studier. Det innebär t ex effektiva uppsökande aktiviteter, individuella studieplaner, intensifierad vägledning, information i nya former och via nya kanaler
- ett utökat utnyttjande av olika utbildningsanordnare, där man tar tillvara olikheterna i profil, arbetssätt och kontaktnät för att nå målen
- en utveckling av vuxenutbildningen genom tillämpning av nya verksamhetsformer, okonventionella organisatoriska lösningar som erbjuder ökad anpassning till individuella behov, ökad tillgänglighet och minskad tids- och rumsstyrning.

I propositionen som legat till underlag för Kunskapslyftet anges också att vuxenutbildningssatsningen skall bidra till förnyelse och omställning i arbetslivet. *"Detta ställer krav på att utbildningen genomförs med moderna arbetssätt där de vuxna genom studiernas uppläggning och arbetsformer tillägnar sig en beredskap att arbeta i en modern arbetsorganisation."*⁹

4.2.2 Målgrupper

Sökande till gymnasial vuxenutbildning har under projektiden tagits in till utbildning utifrån bestämmelserna i två förordningar. Enligt förordningen om statligt stöd till särskilda satsningar på utbildning för vuxna ("Kunskapslyftsförordningen") skall företräde ges till sökande enligt § 9 - 10:

9 § Vid intagning till en utbildning ... skall i den ordning som anges i punkterna 1-3 företräde ges en sökande som saknar eller har brister i sådana kunskaper som krävs för slutbetyg från gymnasial vuxenutbildning eller motsvarande utbildning, om den sökande

⁹ Prop. 1995/96:222

1. är arbetslös eller deltar i en arbetsmarknadspolitisk åtgärd och är anmäld som arbetsökande hos den offentliga arbetsförmedlingen i den ordning som Arbetsmarknadsstyrelsen föreskriver,

2. är arbetstagarare och arbetsgivaren genom en överenskommelse med den berörda lokala arbetstagarorganisationen har åtagit sig att för arbete i minst samma omfattning som utförts av den sökande anställa någon som är långtidsarbetslös och som anvisas av den offentliga arbetsförmedlingen, eller

3. är uppsagd från sitt arbete eller annars hotas av arbetslöshet.

10 § I fråga om urval mellan sökande inom någon av de grupper som anges i 9 § eller mellan övriga sökande skall bestämmelserna om urval i förordningen om kommunal vuxenutbildning eller i förordningen om statens skolor för vuxna tillämpas.

Av förordning om kommunal vuxenutbildning framgår följande prioriteringsordning, 3 kap.

10 § Om antalet platser är mindre än antalet behöriga sökande till en kurs inom gymnasial vuxenutbildning..... skall, utan hänsyn till tidigare betyg, företräde ges dem som har störst behov av utbildningen. Vid urvalet skall särskilt beaktas om en sökande

- *har kort tidigare utbildning*
- *behöver utbildningen för planerad eller pågående yrkesverksamhet eller står inför yrkesval,*
- *behöver utbildningen för att komplettera ett reducerat program från gymnasieskolan eller för annan behörighetskomplettering, eller*
- *skall kunna fullfölja studier som den sökande har påbörjat enligt en upprättad studieplan.*

4.2.3 Principer för tilldelning av statliga medel

De statliga medel som ställts till kommunens förfogande för genomförande av satsningen har fördelats i två delar; *dels* medel för utveckling och kvalitetshöjande åtgärder och *dels* medel för att bekosta utbildningsinsatser.

4.2.3.1 Medel för utvecklings- och kvalitetshöjande insatser

Utvecklingsmedlen har fördelats som en del av Kunskapslyftssatsningen, men kunnat användas även för utvecklingsinsatser som delvis kommit andra delar av vuxenutbildningen tillgodo. Tilldelningen av medel till utvecklingsinsatser har fördelats till kommunen efter bedömning av de planer för utveckling och kvalitetsuppföljning mm som kommunen beskrivit i en årlig ansökan.

4.2.3.2 Bidrag till utbildningsinsatser

En utgångspunkt vid fördelningen av statsbidraget har varit kommunens andel av antalet personer i riket som är arbetslösa eller deltar i ett arbetsmarknadspolitiskt program eller i

Kunskapslyftet och som saknar treårig gymnasieutbildning. Den andra utgångspunkten har varit kommunens egna målsättningar om utbildningsvolym. Statsbidrag för utbildning har i första hand avsett utbildning på gymnasial nivå och under vissa förutsättningar på grundläggande nivå.

En förutsättning för tilldelning av statsbidrag för Kunskapslyftet på gymnasial nivå har varit att kommunen finansierat verksamhet med egna medel i samma omfattning som innan Kunskapslyftet startade. Egenfinansieringen lades fast i form av en sk basorganisation som var ett genomsnitt av verksamhetsvolymen under de tre läsåren före 1 juli 1996. För Malmö har detta inneburit egenfinansiering motsvarande en organisation och verksamhetsvolym om minst 980 helårsplatser i gymnasial vuxenutbildning.

Tilldelning av medel för grundläggande vuxenutbildning har skett utifrån en turordning som regeringen beslutat om och endast till de kommuner som har ökat omfattningen av sin grundläggande vuxenutbildning till mer än 110 % i förhållande till den volym som kommunen hade innan Kunskapslyftet. I Malmö har basorganisationen för grundläggande vuxenutbildning varit fastställt till 1 332 helårsplatser, vilket har medfört att kommunen har kunnat erhålla statsbidrag för volymer över 1 465 helårsplatser, dock högst 666 årsplatser.

Omfördelning av ej utnyttjade medel för utbildning mellan kommunerna har gjorts halvårsvis efter uppföljning och rapportering till Skolverket via SCB.

4.3. Lokala mål

De lokala målen uttrycks i kommunens skolplan och lokala arbetsplaner. Lokala mål för vuxenutbildningens utveckling och kvalitetsinsatser och genomförandet av utbildningssatsningen har formulerats såväl vid kommunens ansökan om medverkan i satsningen som i samband med upprättandet av den plan för vuxenutbildningen som kommunen redogjort för i en årlig ansökan om statsbidrag. Väsentliga lokala mål för satsningen i Malmö redovisas nedan. Beslut om innehållet i kommunens plan har fattats av utbildningsnämnden.

4.3.1 Lokala mål för vuxenutbildningens utveckling

Bland väsentliga mål för utvecklingen av vuxenutbildningen under kunskapslyftsperioden kan framhållas följande

- Vidga kommunens engagemang och ansvar från att anordna traditionell skola och vuxenutbildning till att bygga upp en breddad struktur för kompetensutveckling av kommunens vuxna befolkning.
- Rekrytera personer med störst utbildningsbehov och dem med olika studiehinder.
- Rekrytera invandrare med det speciella målet att höja kunskaperna i svenska.
- Öka rekryteringsbasen för högskolan.
- Bygga ut och utveckla den grundläggande vuxenutbildningen.
- Utveckla vuxenutbildningen beträffande utbud, utbildningsanordnare, organisation, pedagogik, rekrytering och informationsteknologi.

Under de sista åren av Kunskapslyftet tillkom med statligt stöd ett projekt för utveckling av infrastrukturen för stöd till vuxnas lärande. För detta projekt formulerade Malmö stad mål och syfte med utvecklingen.

Mål: Kommuninvånarna ska erbjudas, motiveras till och ha reella möjligheter att öka och dokumentera sina kunskaper och kompetenser med syftet att dels främja den personliga utvecklingen och dels främja kompetensutveckling, sysselsättning, tillväxt, demokrati, jämställdhet och rättvis fördelning.

Syfte: Utvecklingen av infrastrukturen för vuxnas lärande syftar till

- att ge kommuninvånarna fullservice med professionell kompetens såväl inom alla delar av det livslånga lärandet som statens och kommunens olika program för sysselsättning och tillväxt.
- att skapa förutsättningar för alla att motiveras och se möjligheter till utbildning, personlig utveckling och sysselsättning.
- att med kvalificerad studie- och yrkesvägledning möta individens efterfrågan samt samhällets och arbetsmarknadens långsiktiga behov och efterfrågan.
- att utveckla olika former av individuellt anpassat lärande för alla oavsett livssituation och förutsättningar.
- att skapa möjligheter för olika samverkande kombinationer av utbildningar, utbildningsnivåer, anordnare, validering och sysselsättning.
- att utveckla kvalitet och likvärdighet i vägledning och utbildningsverksamhet.
- att främja rekrytering till högre utbildning.
- att anpassa vuxenutbildningen till individens, samhällets och arbetslivets efterfrågan på såväl kort som lång sikt.
- att utveckla vuxenutbildningens roll för att främja integration och etnisk mångfald.

4.3.2 Lokala mål för utbildning

Målsättningen har varit att inom Kunskapslyftet fullt ut utnyttja tillgängliga statliga medel för gymnasial och grundläggande vuxenutbildning. Detta har inneburit att målsättningen har varit att årligen under kunskapslyftsperioden genomföra gymnasial vuxenutbildning, inklusive orienteringskurser, av omfattningen 3000 – 4500 heltidsplatser samt 666 platser grundläggande vuxenutbildning.

Malmö stad har också under kunskapslyftsperioden fastställt ett antal successiva ”Mål och inriktning för Malmö stads arbetsmarknadspolitiska insatser”. Som ett exempel angavs i ”Mål, inriktning och budget för arbetsmarknadspolitiska insatser i Malmö år 2000” för utbildningsområdet bl.a. *inriktningsmålet*

- Utbildningsnivån bland Malmös befolkning skall generellt höjas

och bland *effektmålen* fanns

- Andelen med högskoleutbildning (20-64 år) skall öka med 1,5 procentenheter per år. Andelen som ej har 3-årig gymnasieutbildning (20 - 64 år) ska minska med 2 procentenheter per år.

För sysselsättningsmålen fastställdes bl.a. *effektmålet*

- Förvärvsfrekvensen skall öka med lägst 2 procentenheter (ca 4 500 fler i arbete år 2000).

5 Organisation, ledning och styrning av projektet

Efter riksdagsbeslutet 1996 ombads Sveriges kommuner att anmäla intresse för medverkan i projektet. Anmälan innehöll kommunens preliminära intentioner för genomförandet av Kunskapslyftet. Kommunen fick senare anmäla namn på projektledare för satsningen som därefter har varit kontaktperson för kommunikationen mellan staten och kommunen. Från början avsågs projektet ha en varaktighet av fem år fr o m 1 juli 1997 men satsningen kom att förlängas med ett halvt år och avslutades den 31 december 2002.

5.1 Ledning och styrning

I november 1996 beslöt arbetsförmedlingsnämnden att uppdra åt utbildningsförvaltningen under utbildningsnämnden att organisera och genomföra Kunskapslyftet. Under hela projektet har utbildningsnämnden varit ansvarig politisk nämnd för Kunskapslyftet.

Då en stor del av verksamheten upphandlades och genomfördes på entreprenad av ett trettiotal utbildningsanordnare inrättades ett särskilt rektorsområde – Komvux Centrum – för externa utbildningsanordnare.

En projektorganisation under utbildningsdirektören byggdes successivt ut och omfattade under huvuddelen av projektet

- 1 rektor för Komvux Centrum tillika projektledare för Kunskapslyftet
- 2 biträdande rektorer för Komvux Centrum tillika biträdande projektledare för Kunskapslyftet
- 1 vuxenutbildningsinspektör
- 2 utvärderare
- 2 kanslist

Till detta kom uppbyggnad av ett Infotek med

- 1 infotekschef
- 13 (ca) studie- och yrkesvägledare
- 1 kurator

samt ett valideringsprojekt med

- 2 projektledare
- 1 studie- och yrkesvägledare.

Politiska direktiv för Kunskapslyftet har huvudsakligen lämnats av utbildningsnämnden. Intentioner från kommunens Arbetsmarknadsberedning har, i samband med extra tillskott av kommunala arbetsmarknadsmedel och storstadsmedel till fr.a. grundläggande vuxenutbildning, successivt påverkat vuxenutbildningens inriktning.

I samband med upphandlingar har hållits regelbundna överläggningar med länsarbetsnämnd/arbetsförmedling.

Vid regelbundna seminarier – anordnade av vuxenutbildningsinspektören – har bl.a. statens intentioner och kommunens beslut kommunicerats och förankrats hos utbildningsanordnarna. Till denna form av kommunikation kommer även utbildningsdirektörens regelbundna möten vuxenutbildningsenheternas rektorer.

Under projektets fem och ett halvt år har ledningen och styrningen i stort sett inte förändrats. Det bör dock noteras att kommunens fastlagda *arbets- och utbildningslinje* för de arbetsmarknadspolitiska insatserna – samt Malmös avtal med staten i storstadsarbetet – har betytt att vuxenutbildningen fått en tydligare roll i insatser över politikområdena.

5.2 Samverkan med andra parter och aktörer

Innan Kunskapslyftet startade var vuxenutbildningens kontakter med den lokala omvärlden, förutom vissa nödvändiga kontakterna med CSN och arbetsförmedling, sporadiska och av mindre omfattning. Vuxenutbildningens verksamhet och inriktning var mer av skolpolitisk karaktär och samverkan och samordning med andra aktörer i olika frågor var mindre vanligt.

I december 1996 gjorde projektledningen för det kommande Kunskapslyftet i Malmö en särskild satsning med det statliga bidraget för åtgärder mot arbetslöshet och rekryterade drygt 500 heltidsstuderande arbetslösa vuxna till utbildningar som genomfördes under vårterminen 1997. Såväl de kommunala gymnasieskolorna som externa utbildningsanordnare och folkhögskolor anlätades för uppdraget. Utbildningssatsningen involverade många aktörer och gav värdefulla erfarenheter inför Kunskapslyftet.

Under perioden med Kunskapslyftet har en mångfald kontakter med olika aktörer och intressenter av vuxenutbildningen etablerats och samarbetet mellan Kunskapslyftet och andra parter har inletts, utvecklats och lett till ett positivt ömsesidigt utbyte för de inblandade parterna. Under perioden med Kunskapslyftet har kontakter etablerats eller samverkan inletts med bland annat följande aktörer:

Arbetsförmedlingen i Malmö, länsarbetsnämnden, stadsdelsförvaltningarna och deras individ- och familjeomsorgsenheter, CSN, högskola i Malmö, kommunens näringslivskontor, företag, Stadskonoret, Enhet för arbete och kompetensutveckling, enheten för etniska relationer, utbildningsförvaltningens arbetsmarknadsavdelning och dess projekt, försäkringskassan, Arbets- och utvecklingscentren i fyra stadsdelar (AUC), fackliga och andra organisationer, Valideringsprojektet och Malmö stadsbibliotek.

Det är här endast möjligt att sammanfattningsvis beskriva de viktigaste kontakterna eller den samverkan som har funnits under Kunskapslyftets projekttid.

- I juni 1997 inleddes ett samverkansprojekt med LO-facket i Malmö som gick ut på att Kunskapslyftet finansierade en uppsökande verksamhet för att rekrytera korttidsutbildade till vuxenutbildningen. Två personer från LO arbetade med stöd av Infoteket och Kunskapslyftet fram till och med 2001 med att motivera och rekrytera korttidsutbildade arbetslösa till utbildning. Den uppsökande verksamheten har därefter fortsatt i andra former.

- År 1999 startade ett samarbete med Malmö Stadsbibliotek som syftade till att erbjuda modern biblioteksservice och pedagogiskt stöd för studerande som deltar i utbildningar hos de externa utbildningsanordnarna inom rektorsområdet Komvux Centrum. Kunskapslyftet finansierar en bibliotekarietjänst och samarbetet syftar till att stödja ett pedagogiskt självständigt arbetssätt med bland annat informationssökning. Grupper av lärare och studerande introduceras vid ett besök om bibliotekets pedagogiska service och övriga möjligheter till stöd för lärande. Särskild information ges till personer med lässvårigheter och personer med utländsk bakgrund. Hösten 2001 besökte 136 grupper med 1 220 studerande och 107 lärare Malmö Stadsbibliotek.
- I en storstad som Malmö med en komplex situation vad det gäller demografi och sysselsättning ställs särskilda krav på samverkan och samordning av de samlade utbildnings- och arbetsmarknadspolitiska insatserna. De stora kommunala satsningarna på arbetsmarknadspolitik har som en del av storstadsavtalet i fyra stadsdelar resulterat i framgångsrika Arbets- och utvecklingscentren (AUC) och en mångfald av arbetsmarknadsinsatser och kompetensutveckling. För att Kunskapslyftet ska kunna samverka med de många aktiviteterna och bidra till de kommunala arbetsmarknadspolitiska insatserna på ett framgångsrikt sätt inrättades, i samarbete med Stadskontorets Enhet för arbete och kompetensutveckling, en särskild samordningstjänst i januari 2000. Samordningstjänsten tillhör Kunskapslyftet och har en viktig funktion att i stadsdelarna bygga upp nätverk, skapa informationskanaler, initiera samverkan med olika aktörer och aktiviteter, analysera efterfrågan på utbildning, informera om utbildningsutbud m m.

Samordningsfunktionen har bidragit till att det inom ramen för Kunskapslyftet i dag finns ett väl fungerande nätverk som samverkar med ett flertal aktörer i kommunen. Kunskapslyftet har under femårsperiod bidragit till att vuxenutbildningens fokus har förskjutits från det skolpolitiska området till att alltmer omfatta frågor om arbetsmarknadspolitik, utbildningspolitik, tillväxt, näringslivspolitik, integration m m.

5.3 Uppföljning och utvärdering

Delegationen för Kunskapslyftet – beslutad av regeringen – hade i uppgift att förbereda och i ett inledningsskede leda utbildningssatsningen. I maj 1998 uppdrog regeringen åt Skolverket att från den 1 juli 1998 överta ansvaret för att leda och följa arbetet med Kunskapslyftet. Kunskapslyftskommittén (KLK), vars huvuduppgift varit att ta fram underlag för en svensk vuxenutbildningspolitik och förslag till hur vuxenutbildningen bör reformeras, har även haft i uppdrag att initiera nationella utvärderingar av Kunskapslyftssatsningen

Skolverket har följt Kunskapslyftet och vuxenutbildningens utveckling bl a genom dialogbesök vid fem tillfällen i kommunen, genom anordnande av konferenser för information och erfarenhetsutbyte samt genom regionala konferenser.

Till stöd för arbetet med uppföljning, utvärdering och framtagande av rapporter i kommunen gav delegationen för Kunskapslyftet ut "Att utvärdera Kunskapslyftet – ett servicematerial" 1997¹⁰. Rapportering och avstämning av uppnådda utbildningsvolymerna har skett två gånger per år, dels genom preliminär rapportering till Skolverket och dels i form av ordinarie rapportering till SCB. En slutlig avstämning har årligen skett efter att SCB granskat kommunens uppgifter under första halvåret efter det verksamhetsår för vilket medel utbetalats.

¹⁰ Stödmaterialet finns att hämta på Skolverkets hemsida, www.skolverket.se

Kommunen har följt upp och utvärderat Kunskapslyftet genom bland annat en övergripande longitudinell utvärdering av hela vuxenutbildningen i Malmö. Utvärdering av Kunskapslyftet och övriga kommunala vuxenutbildningen har även gjorts inom ramen för kommunens kvalitets-säkringsplan och genom särskilt riktade insatser på olika områden och nivåer inom Kunskapslyftet vilket framgår senare i detta avsnitt.

Kommunens arbete med kvalitet, utvärderingar och uppföljning av vuxenutbildningen redovisas dels i detta avsnitt men även i avsnitt 6.3.6 deltagarnas sysselsättning efter studierna och i avsnitt 7.2.5, uppföljning och kvalitetsarbete. Då kvalitetsarbete hänger samman återkommer vissa kvalitetsinsatser under mer än ett avsnitt.

5.3.1 Övergripande utvärdering av vuxenutbildningen.

Kommunen har av Inregia AB upphandlat en större oberoende utredning som följt upp Kunskapslyftet och den övriga kommunala vuxenutbildningen under perioden 1997 - 2001. Utredningen har samlat in ett omfattande material som redovisas i en huvudrapport med sex bilagor och en sammanfattning. (Se bilaga 1 - Utvärdering av vuxenutbildningen/Kunskapslyftet i Malmö, sammanfattning, Inregia AB). Utredningen har utifrån ett stort faktaunderlag gjort en analys av funktioner, processer och aktörer och lämnat ett förslag på hur infrastrukturen respektive organisationen för vuxenutbildningen i Malmö bör utformas.

Inom ramen för utvärderingen har ca 1 000 skriftliga direktenkäter respektive ca 1 000 postenkäter lämnats till nuvarande och tidigare studerande. Dessutom har Inregia AB gjort en mängd djupintervjuer med studerande, lärare, handläggare, utbildningsanordnare m fl. Utredningen har vidare bearbetat SCB:s longitudinella register LOUISE och grundstatistiken för vuxenutbildningen och därefter gjort analyser om bland annat vuxenutbildningen och dess effekter. Därutöver har utredningen samlat in information genom gruppsamtal, granskat nationella styrdokument, lokal dokumentation och analyserat registerdata.

Det samlade faktamaterialet erbjuder goda möjligheter till att göra lokala analyser av effekter och resultat och om utvecklingsbehov av vuxenutbildningen i Malmö. Utredningens faktamaterial kompletterar till vissa delar Skolverkets statistiska material men i andra delar är statistiska mått, mätmetoder och fokus anpassat till lokala förhållande.

5.3.2 Kommunal plan för kvalitetssäkring

De kommunala vuxenutbildningsenheterna ingår, tillsammans med gymnasieskolorna, i kommunens arbete med kvalitetsuppföljning och kvalitetssäkring enligt SFS 1997:702 och de kommunala direktiven för kvalitetssäkring. Komvuxenheternas kvalitetsredovisningar bearbetas av utbildningsförvaltningen varefter de skickas till Skolverket.

I Malmö har cirka 25 % av gymnasiekurserna enligt Kunskapslyftsförordningen genomförts av två vuxenutbildningsenheter (Komvux Kronborg och Komvux Södervärn Rosengård) som integrerade delar av det totala kursutformade utbudet och de av staten finansierade kurserna kan inte särskiljas från de kommunfinansierade kurserna. I dessa två enheters kvalitetsredovisningar

behandlas således den totala volymen vuxenutbildning, inklusive Kunskapslyftet och redovisas i den kommunala kvalitetsredovisningen.

För genomförandet av den övriga volymen av Kunskapslyftets gymnasiekurser (cirka 75 %) har anlåtats dels ett trettiotal externa utbildningsanordnare under rektorsområdet Komvux Centrum och dels kommunala gymnasieskolorna samt en kommunal vårdutbildningsenhet. De fyra till fem kommunala gymnasieskolorna och vårdutbildningsenheten utför utbildning på uppdrag av Kunskapslyftet och gör sina egna kvalitetsredovisningar inom ramen för kommunens kvalitetssäkringsplan.

Kvalitetssäkringsarbetet för de trettiotal externa utbildningsanordnarna som ingår i Komvux Centrums rektorsområde redovisas dels i kommunens kvalitetsredovisning och dels beskrivs utvärderingsverksamheten i detta avsnitt.

5.3.3 Utvärdering av Kunskapslyftet inom rektorsområdet Komvux Centrum

Sedan Kunskapslyftets start 1997 har omfattande resurser och varierande former av utvärdering och uppföljning använts för att säkerställa kvaliteten på de utbildningsuppdrag som de externa anordnarna utför.

Som utgångspunkt för kvalitetsarbetet hos Komvux Centrum ingår förutom de nationella styrdokumentet, utbildningsavtal, skollära tillsynsansvar även en rad andra funktioner och verksamheter som syftar till att säkerställa kvaliteten. Några av dessa är; en heltidsanställd vuxenutbildningsinspektör, två heltidstjänster utvärderare, löpande skriftliga och muntliga utvärderingar i undervisningsgrupperna, regelbundna uppföljningar efter avslutade utbildningar, regelbundna tematräffar med utbildningsanordnarna, djupintervjuer av studerande vid ett tillfälle, en upphandlad telefonintervju, enkät om utbildningsanordnarnas syn på Kunskapslyftet och Komvux Centrum.

I följande avsnitt beskrivs några av de utvärderingar som Komvux Centrum genomfört under perioden med Kunskapslyftet. I avsnitt 7.2.5 Uppföljning och kvalitetsarbete beskrivs flera delar av Komvux Centrums utvärderingsarbete och hur uppföljningen av verksamheten genomförts.

5.3.4 Löpande utvärderingar inom rektorsområdet Komvux Centrum

Sedan Kunskapslyftets start har det inom rektorsområdet Komvux Centrum funnits två tjänster som utvärderare. Utvärderingarna och uppföljningarna har över tiden varierat vad det gäller metoder och fokus allteftersom behovet att utvärdera olika frågor och områden har förändrats. Informationen har i huvudsak hämtats från de studerande genom skriftliga enkäter eller muntliga frågor. Kortfattat kan det löpande utvärderingsarbetet beskrivas på följande sätt. Utvärderarna har strävat efter att i samtliga studerandegrupper göra två skriftliga enkäter, en i början och en i slutet av "terminen". Enkäten i början av utbildningen syftar till att fånga upp problem som tidigt kan och bör rättas till och slutenkäten syftar till att få ett bredare helhetsperspektiv på utbildningen. Under vårterminen 2002 gjordes utvärdering i 85 studerandegrupper samt ett antal individuella utvärderingar vid enskilda arbetsplatsförlagda utbildningar.

Enkäterna från varje grupp ställs samman, diskuteras och värderas i en utvärderingsgrupp där vuxenutbildningsinspektören, skolledningen och utvärderarna ingår. Samtliga utvärderingar återkopplas till utbildningsledaren hos den externa utbildningsanordnaren och vid mötet deltar en eller flera studeranderepresentanter. I de fall där viktiga synpunkter från utvärderingen ska diskuteras med utbildningsanordnaren deltar vuxenutbildningsinspektören eller en skolledare. Om rutiner eller andra förhållanden ska åtgärdas görs en checklista i samråd med anordnaren och ett slutdatum för åtgärden fastställs. Återkopplingsmöten rapporteras tillbaka till utvärderingsgruppen.

Halvårsvis eller helårsvis ställs samtliga enkäter samman och bearbetas efter frågeställning, utbildningsanordnare eller någon annan variabel vilket ger möjlighet till jämförelse mellan till exempel vissa utbildningsanordnare, grupper eller kurser. Resultaten av de sammanställda enkätsvaren återkopplas till verksamheten för att bidra till en förbättrad kvalitet.

5.3.5 Studieavbrott inom rektorsområdet Komvux Centrum

Frekvensen och orsaken till studieavbrott kan vara en viktig indikator på kvaliteten. Under de första åren av uppbyggnaden av Kunskapslyftet anlätades drygt 40 externa utbildningsanordnare som genomförde utbildning för närmare 4 000 studerande inom rektorsområdet Komvux Centrum och med en relativt stor omsättning av utbildningsanordnare var rutinerna för insamling av data, till exempel för studieavbrott inte utvecklade och systematiserade så att de till alla delar gav ett tillförlitligt underlag.

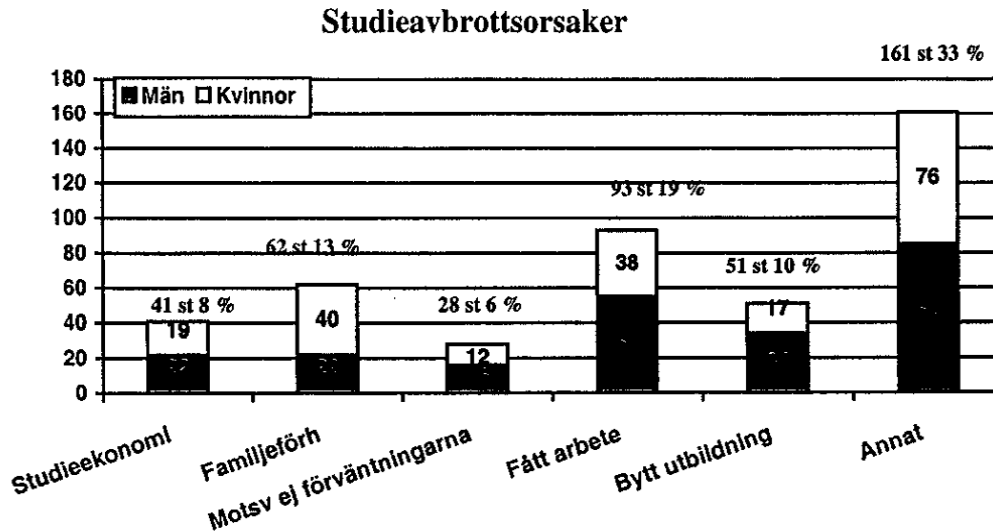
För att få en säkrare bild av omfattningen av och orsaken till studieavbrott gjordes därför en särskild undersökning avseende perioden 99-11-23 till 01-01-10. I undersökningen ingick samtliga externa utbildningsanordnare samt sex kommunala gymnasieskolor som utförde utbildningar på Kunskapslyfts uppdrag. Undersökningen omfattade studerande med kurser på grundläggande- och gymnasial nivå.

Registreringen av studieavbrotten och insamlingen av data från ett stort antal externa utbildningsanordnare kan innehålla felkällor som är svåra att kontrollera. Ett problem är till exempel att det är svårt att fastställa orsaken till studieavbrotten då de studerande i många fall lämnar studierna utan att orsaken angetts. Sammanfattningsvis gav undersökningen en bra vägledning om studieavbrottsorsaker och visade på avbrottsfrekvensen hos utbildningsanordnare och i olika typer av kurser.

I korthet visar resultaten att 495 personer hade avbrutit sina studier helt eller delvis under den trettonmånadersperiod som undersökningen omfattade. Av de 495 personerna var 47 % kvinnor och 53 % män, en siffra som då motsvarade den totala fördelningen av män och kvinnor i Kunskapslyftet. Det är svårt att med säkerhet fastställa den exakta andelen studieavbrott då det under den aktuella perioden ingått korta orienteringskurser, terminskurser och längre kurser och det totala antalet studerande som påbörjat, avslutat eller bytt kurs är svår att säkert fastställa. Beräkningar för enskilda utbildningsanordnare och ämnesområden ger dock en bra fingervisning om att den totala studieavbrottsfrekvens ligger mellan 8 % och 15 % vilket får anses vara en relativt liten avbrottsfrekvens.

I undersökningen uppgav 161 personer "annan orsak" till studieavbrottet och av de 161 personerna har 133 angett anledning till studieavbrottet och för kvinnor förekommer framförallt sjukdom, föräldraledighet eller graviditet.

Diagrammet "Studieavbrottsorsaker" visar fördelningen på avbrottsorsaker för män och kvinnor, fördelat på antal per kön och totalt samt procentuell fördelning efter orsak.



6 Resultat av utbildningsinsatser i Kunskapslyftet

6.1 Studerande, kursdeltagare och mått på lärande – några definitioner

Omfattningen av den gymnasiala vuxenutbildningen har i Kunskapslyftet mätts på olika sätt t.ex. i antal studerande, antal kursdeltagare, verksamhetspoäng, helårsstudieplatser etc. Beslutet om statsbidrag till kommunerna har varit relaterat till verksamhetspoängen, som kan sägas utgöra ett mått på lärande. Inom den gymnasiala vuxenutbildningen har kursernas gymnasiepoäng varit detsamma som verksamhetspoäng. I orienteringskurser, folkhögskolekurser och grundläggande vuxenutbildning har verksamhetspoängen motsvarat 21 poäng per vecka för heltidsstudier. Vid deltidstudier har poängtalet minskats i motsvarande grad.

För att lättare kunna få en överblick över utbildningsvolymerna, har måttet "heltidsstudieplats" använts. En heltidsstudieplats har under perioden 1997 t o m 1 juli 2001 motsvarat 756 verksamhetspoäng och därefter 800 verksamhetspoäng. En heltidsstudieplats i orienteringskurser, folkhögskolekurser och grundläggande vuxenutbildning har hela perioden motsvarat 756 verksamhetspoäng.

Med studerande menas en individ. En studerande kan delta i en eller flera kurser. Kursdeltagare benämns var och en som deltar i en kurs. Statligt stöd har utgått endast för studier som pågått tre veckor efter kursstart. Kurser som avslutats inom tre veckor har dock kunnat betalas med statliga medel.

I sammanställningar av studerande, kursdeltagare och utbildningsvolymerna ingår såväl studerande i Kunskapslyftet som i basorganisationen, dvs den av kommunen finansierade verksamheten. Resultatet av gjorda utvecklingsinsatser kan därför avläsas oberoende av hur utbildningen finansierats.

6.2 Volymer

6.2.1 Utveckling av utbildningsvolymen i grundläggande vuxenutbildning

De kommuner som ökat sin fastställda basorganisation av grundläggande vuxenutbildning med mer än 110% har haft möjlighet att rekvidrera statligt stöd även för genomförande av grundläggande vuxenutbildning. Malmö har erhållit statligt stöd för grundläggande vuxenutbildning med 99 274 788 kr under 1997 – 2002.

Omfattningen av den grundläggande vuxenutbildningen har genomgått följande volymförändringar mellan åren 1997 – 2002 i Malmö

| År | 1997 | 1998 | 1999 | 2000 | 2001 | 2002 |
|----------------|-------|-------|-------|-------|-------|-------|
| Heltidsplatser | 1 520 | 2 550 | 2 830 | 2 850 | 2 750 | 2 170 |

Skälen till volymutvecklingen är framför allt att utbildningsnivån i Malmö är betydligt lägre än i de andra storstäderna och i Malmös kranskommuner. Behoven av grundläggande vuxenutbildning i Malmö är mycket stora och framför allt på grund av den stora inflyttningen av personer från utomnordiska länder bedöms behovet förbli stort under lång tid framöver.

Viktiga faktorer för ökningen fr.o.m. 1998 var dels de nya statliga kunskapslyftsmedlen för grundläggande vuxenutbildning och dels de extra kommunala medel som tillfördes den grundläggande vuxenutbildningen som en del i kommunens arbetsmarknadspolitiska program. Dessa medel utnyttjades till stor del för upphandling av utbildning. Ett resultat blev att externa anordnare med nya lokala rekryteringsinsatser och uppsökande verksamhet kunde motivera nya prioriterade grupper och att större flexibilitet i tid, rum och form kunde utvecklas för att möta behov och önskemål. Den markanta minskningen under år 2002 bedöms bero på ett antal faktorer: det allmänna arbetsmarknadsläget förbättrades och att de nya grupper som rekryterades kunde i mindre utsträckning klara av att direkt studera enligt den grundläggande vuxenutbildningens kursplaner. En markant ökning av orienteringskurser på bekostnad av grundläggande vuxenutbildning visade sig vara den framkomliga vägen för många personer i de grupper som kunde rekryteras under 2002.

6.2.2 Utveckling av utbildningsvolymen i gymnasial vuxenutbildning

Arbetsmarknaden i Malmöregionen har sedan några år haft en god tillväxt men präglas fortfarande av nedgången under första hälften av nittio-talet då närmare var fjärde Malmöbo blev utan arbete. Under nittio-talet sjönk förvärvsfrekvensen för utrikes födda till mycket låga nivåer - som lägst 33 procent 1997. Under andra kvartalet 2002 har förvärvsfrekvensen för denna grupp ökat till 46 procent och även om trenden är positiv är den låga förvärvsfrekvensen för utrikes födda fortfarande otillfredsställande och det är nödvändigt att med kommunala insatser fortsätta att stödja deras inträde på arbetsmarknaden genom vuxenutbildning, validering, praktik, vägledning och matchning mot arbetsmarknaden.

Den öppna arbetslösheten i Malmö var 6,0 procent i december 2002 mot 3,7 procent i riket (AKU, SCB) och förvärvsfrekvensen var för motsvarande period 64 procent i Malmö respektive 75 procent för riket och obalansen var enligt Länsarbetsnämnden 8,9 procent.

De demografiska förhållandena i Malmö pekar på ett starkt behov av arbetsmarknadsinsatser och stora volymer av vuxenutbildning. Antalet invånare 20-64 år har under en följd av år ökat med ca 1,5 procent per år, cirka 2 500 personer, en ihållande trend som skiljer sig från rikstrenden. Malmö har under en längre tid haft en stor flyktingrelaterad invandring. Under de senaste åren har emellertid inflyttningen av andra grupper ökat och ungefär hälften av nettoökningen av befolkningen i arbetsför ålder utgjordes 2001 av flyktingar och nyanlända invandrare. Under 2002 har mottagandet i Malmö av flyktingar och till Sverige nyanlända invandrare ökat med 16 procent. Samtidigt som den stora inflyttningen till Malmö utgör en positiv resurs behövs stora volymer vuxenutbildning och arbetsmarknadspolitiska anpassningsåtgärder.

Kommunfullmäktige har i Malmö stads *Program för arbete och tillväxt* betonat att vuxenutbildningen är en av aktörerna som kan bidra till ökad sysselsättningen, tillväxt och höjd kompetens bland malmöborna.

Stadskontoret, Enhet för arbete och kompetensutveckling, som bereder den arbetsmarknadspolitiska inriktningen och resursfördelningen, har medverkat i delar av denna rapport och kommentar volymerna inom vuxenutbildning här nedan:

"Den reguljära utbildningen är tillsammans med den skolning som sker inom yrkeslivet den grundläggande faktorn för att tillgodose behovet av arbetskraft med behövlig kompetens. Invandringen och den långa perioden av ekonomisk stagnation innebär för Malmös del att vuxenutbildningen under en övergångstid måste ges ett stort utrymme. Kvinnor har dragit nytta av vuxenutbildningen i större utsträckning än män och en fortsatt satsning på vuxenutbildning är mot den bakgrunden viktig för kvinnors möjligheter till förvärvsarbete. Prognoser visar även att den reguljära ungdomsutbildningen inte kommer att räcka till för att klara rekryteringsbehoven i framtiden när det gäller många yrkesgrupper, inte minst inom den offentliga sektorn. Som grund för den fortsatta satsningen på vuxenutbildning skall ligga den strategi som fastställts av riksdagen. För den lokala utvecklingen är det även nödvändigt att den femåriga satsningen på Kunskapslyftet utvärderas för att få utgångspunkter för att vidareutveckla satsningen.

Det föreligger en tydlig skillnad mellan kompetensen hos de arbetssökande i Malmö och de krav som ställs på arbetsmarknaden. Det skapas fler nya jobb i Malmö per invånare i yrkesverksam ålder än i övriga kommuner i länet. Trots detta får en mindre andel av malmöborna jobb än övriga skåningar. Att höja utbildningsnivån i Malmö är en förutsättning för att malmöborna skall kunna vara med och konkurrera om de arbeten som kommer i framtiden. Redan nu innehas vart tredje arbete i Malmö av personer som är bosatta utanför Malmö. Bland de arbetslösa och personer sysselsatta i arbetsmarknadspolitiska åtgärder, visar det sig att utbildningsnivån är lägre i Malmö än i de andra kommunerna i arbetsmarknadsregion.

Att generellt tala om utbildningsnivån bland invandrarna i Malmö är svårt. Andelen som det saknas uppgift om är stor. Generellt synes dock utbildningsnivån bland utrikes födda vara något under nivån för övriga svenskar. Dock är spännvidden stor. Vid den stora arbetskraftsinvandringen under tillväxtåren på 60- och 70-talen invandrade personer med ganska låg utbildning generellt. Dessa erbjöds framförallt enklare industrijobb, som till stor del försvunnit idag. Denna grupp har det kärvt på arbetsmarknaden, både på grund av en bristande utbildning och genom att "deras" arbetsmarknad försvunnit.

Bland flyktinginvandrare som kommit under framförallt 1980- och 90-talen, är utbildningsbilden mer splittrad. Det finns en stor grupp flyktinginvandrare med mycket dålig skolunderbyggnad. En del är analfabeter eller har bara några få års grundskoleutbildning. Drygt 20 procent av de nyanlända har inte 9-årig grundskola, vilket är dubbelt så stor andel som i befolkningen som en helhet. Med så låg skolunderbyggnad kan det vara svårt att lära sig ett nytt språk och nå upp till den utbildningsnivå som krävs på den svenska arbetsmarknaden. Behovet av grundläggande vuxenutbildning i denna grupp är mycket stort. Invandrarna är yngre än den svenska befolkningen och det är därför nödvändigt att komma till rätta med detta utbildningsproblem".

Vid rekrytering av korttidsutbildade och studieovana personer med utländsk bakgrund till studier på gymnasial nivå går vägen ofta via orienteringskurser eller grundläggande vuxenutbildning. När volymutvecklingen för gymnasial vuxenutbildning ska analyseras är det därför viktigt att även ta hänsyn till volymen av orienteringskurser och i Skolverkets rapport visar tabellen 6.3.7.1 att andelen av heltidsplatser för orienteringskurser är dubbelt så stor i Malmö (10 %) som för genomsnittet i riket (5 %).

Som en följd av ökade kompetenskrav på den lokala och regionala arbetsmarknaden genomförs stora utbildningsvolym, inte bara av orienteringskurser och kurser på grundläggande nivå utan även på gymnasial nivå. Andelen heltidsplatser i svenska som andra språk på gymnasial nivå är enligt tabell 6.3.7.2 dubbelt så stor som för genomsnittet i riket och andelen utomnordiska personer som studerar inom vuxenutbildning på gymnasial nivå är i Malmö enligt tabellen i avsnitt 6.3.8 cirka 40 procent medan motsvarande andel för riket ligger på 19 procent.

Tabellen i avsnitt 6.2.2 och avsnitt 6.3 visar att, trots en något förbättrad arbetsmarknad i Malmö de senaste åren, stora volymer gymnasial vuxenutbildning fortfarande behövs inom kommunen för att kompetensutveckla både nyinflyttade och tidigare malmöbor så att de kan möta arbetsmarknadens krav.

| | Total gymnasial vuxenutbildning inkl Kunskapslyftet | | | | |
|------------------|--|--|-----------------------------------|---|--|
| | Verksamhetens omfattning omräknad i helårsplatser | | | | |
| | A Kommunens basorganisation | B Platser finansierade med statsbidrag | C Platser utöver A+B | D Genomförd total volym i helårsplatser ¹¹ | E Skillnaden mellan ersatta platser och volym mål utöver basorg ¹² |
| 1997 (halvår) | 980 | 1321 | 0 | 2301 | 0 |
| 1998 | 980 | 3956 | 0 | 4936 | 0 |
| 1999 | 980 | 3354 | 384 | 4718 | 256 |
| 2000 | 980 | 3084 | 0 | 4064 | 1501 |
| 2001 | 980 | 3991 | 0 | 4971 | 386 |
| Prel 2002 | 980 | 3711 | 767 | 5458 | 767 |
| Totalt | 5 880 | 19 417 | 1 151 | 26 448 | |

¹¹ Summan av kolumnerna A, B och C

¹² Skillnaden mellan genomförd volym (basorganisationen ej räknad) och uppsatta mål i ansökan.

6.3 Studerande i vuxenutbildning inkl Kunskapslyftet

Som tidigare nämnts, har den primära målgruppen för intagning till Kunskapslyftet varit arbetslösa utan treårig gymnasieutbildning. Anställda med kort utbildning har också har kunnat tas in till utbildning i den mån utbildningsplatserna räckt till. Genom satsningar i enlighet med förordningens 7§ har insatser kunnat göras som har ökat tillgången till behovsriktad utbildning även mot andra identifierbara målgrupper, t ex personer av underrepresenterat kön och invandrare och för att skapa en organisation som möjliggör studier i flera skolformer och på flera nivåer samtidigt.

| | Studerande i vuxenutbildning inkl Kunskapslyftet | | |
|------------------|--|--|--|
| | A Antal studerande i gymnasial vuxenutbildning i kommunen | B Andel arbetslösa i gymnasial utbildning ¹³ , % | C Antal studerande i komvux totalt |
| Hösten 1997 | 6 107 | osäkra data | 9 212 |
| Våren 1998 | 7 208 | osäkra data | 10 273 |
| Hösten 1998 | 8 331 | osäkra data | 11 400 |
| Våren 1999 | 8 354 | osäkra data | 11 185 |
| Hösten 1999 | 6 741 | grov uppskattning 42 | 10 719 |
| Våren 2000 | 7 523 | grov uppskattning 42 | 10 124 |
| Hösten 2000 | 7 624 | grov uppskattning 40 | 10 066 |
| Våren 2001 | 7 499 | grov uppskattning 35 | 9 898 |
| Hösten 2001 | 6 447 | grov uppskattning 30 | 9 780 |
| Prel våren 2002 | 6 400 | grov uppskattning 28 | 9 600 |
| Prel hösten 2002 | 6 400 | grov uppskattning 26 | 9 800 |
| Totalt | 78 634 | | 112 057 |

6.3.1 Utbildningsnivå och de studerandes utbildningsbakgrund

Vid intagning till utbildning i komvux skall de med störst behov av utbildning och kort tidigare utbildning prioriteras. Kunskapslyftet har förstärkt möjligheterna för kommunen att nå, motivera och vägleda individer med behov av utbildning på grundläggande eller gymnasial nivå, SFI eller en kombination av dessa nivåer eller studieinriktningar.

6.3.1.1 Utbildningsnivån i kommunen

Ett av flera motiv för att göra en särskild satsning på vuxenutbildning var att höja utbildningsnivån hos den vuxna befolkningen och därigenom nå andra viktiga mål - att halvera den öppna arbetslösheten, att långsiktigt skapa förutsättningar för tillväxt och att lägga en bas för lärande i arbetet och förmåga till omställning¹⁴. I Malmö har utbildningsnivån hos den vuxna befolkningen (25 – 64) år förändrats på följande sätt under den gångna femårsperioden enligt statistik från SCB.

¹³ Grov uppskattning från Kunskapslyftets uppföljningsundersökningar och Inregias utredning. Se tabellen i avsnitt 7.2.5.4.

¹⁴ Prop 1995/96:222

| | Utbildningsnivå i Malmö, % | | | | | | | |
|-----------------------------|----------------------------|----------------------------|------------------------|----------------------|-----------------------------|----------------------------|------------------|--------|
| | För-gymn. utbildn. < 9 år | För-gymn. utbildn. 9-10 år | Gymn. utbildn. <= 2 år | Gymn. utbildn. > 2år | Efter-gymn. utbildn. < 3 år | Efter-gymn. utbildn. >=3år | Okänd utbildning | Totalt |
| 1997 | 11 | 14 | 30 | 14 | 15 | 13 | 3 | 100 % |
| 1998 | 10 | 14 | 29 | 14 | 15 | 13 | 3 | 100 % |
| 1999 | 9 | 14 | 28 | 16 | 15 | 14 | 3 | 100 % |
| 2000 | 8 | 12 | 29 | 17 | 14 | 19 | 2 | 100 % |
| 2001 | 7 | 12 | 28 | 18 | 15 | 20 | 3 | 100 % |
| Riket ¹⁵ 2001 | 9 % | 11 % | 33 % | 16 % | 14 % | 17 % | 1 % | 100 % |

Generellt har utbildningsnivån i Malmö successivt ökat under 90-talet. Andelen med förgymnasial utbildning har minskat från en fjärdedel till mindre än 20 procent under perioden 1997 till 2001. Under de fyra åren 1998 till 2001 minskade andelen med högst 2-årig gymnasial utbildning med 6 procentenheter mot 4 procentenheter i riket och andelen med högskoleutbildning ökade med 7 procentenheter mot cirka 3 procentenheter i riket och år 2001 hade gruppen "eftergymnasial utbildning tre år eller mer" i Malmö en utbildningsnivå som låg över genomsnittet för riket.

Detta förklaras av satsningen på Kunskapslyftet och kommunens aktiva rekrytering till grundläggande och gymnasial vuxenutbildning och till en viss del av etableringen av Malmö högskola som även medför att studenter folkbokför sig i Malmö stad.

6.3.1.2 Utbildningsbakgrund för studerande 1997 – 2002

| Utbildningsbakgrund | Andel av studerande i gymnasial vuxenutbildning, % | | | | | | | |
|---------------------|--|----------------------------|------------------------|----------------------|-----------------------------|----------------------------|------------------|--------|
| | För-gymn. utbildn. < 9 år | För-gymn. utbildn. 9-10 år | Gymn. utbildn. <= 2 år | Gymn. utbildn. > 2år | Efter-gymn. utbildn. < 3 år | Efter-gymn. utbildn. >=3år | Okänd utbildning | Totalt |
| Hösten 1997 | 2 | 19 | 35 | 27 | 11 | 5 | 1 | 100 % |
| Våren 1998 | 3 | 18 | 35 | 26 | 11 | 5 | 2 | 100 % |
| Hösten 1998 | 4 | 22 | 33 | 24 | 9 | 5 | 4 | 100 % |
| Våren 1999 | 4 | 21 | 32 | 25 | 10 | 5 | 3 | 100 % |
| Hösten 1999 | 3 | 23 | 30 | 26 | 10 | 5 | 4 | 100 % |
| Våren 2000 | 4 | 22 | 27 | 27 | 10 | 6 | 3 | 100 % |
| Hösten 2000 | 5 | 25 | 24 | 26 | 10 | 6 | 4 | 100 % |

¹⁵ Siffrorna avser genomsnittet i riket hösten 2001

| | | | | | | | | |
|--------------------------------|----------------|------|------|------|-----|-----|-----|-------|
| Våren 2001 | 4 | 16 | 27 | 30 | 11 | 9 | 3 | 100 % |
| Hösten 2001 | 3 | 20 | 25 | 31 | 10 | 8 | 3 | 100 % |
| Genomsnitt i riket hösten 2001 | 2 % | 19 % | 33 % | 28 % | 9 % | 7 % | 3 % | 100 % |
| Prel våren 2002 | Uppgift saknas | - | - | - | - | - | - | 100 % |
| Prel hösten 2002 | Uppgift saknas | - | - | - | - | - | - | 100 % |

Kunskapslyftet har mellan 1997 och 2001 haft ett samverkansprojekt med LO varvid två heltidsanställda uppsökare arbetat med rekrytering av korttidsutbildade till Kunskapslyftets utbildningar. Rekryteringsverksamheten har därefter fortsatt i andra former med bland annat lokalisering av studie- och yrkesvägledare i stadsdelar med många korttidsutbildade och personer med utländsk bakgrund. Ett särskilt samverkansprojekt mellan vuxenutbildningen, Infoteket och ABF pågår sedan en tid för att bedriva uppsökande verksamhet bland fackförbund, arbetsplatser, HSO:s handikappföreningar samt cirka 70 invandrar- och andra föreningar.

I samband med rekryteringsstödet introduktion påbörjades riktade rekryteringsinsatser med en rad seminarier i syfte att öka den uppsökande verksamheten och rekryteringen till vuxenutbildningen. En samordningstjänst som har till uppgift att i samtliga stadsdelar samla in efterfrågan och behov av vuxenutbildningar har även till uppgift att informera om tillgången till vuxenutbildning. För närvarande pågår en översyn av alla rekryterande aktiviteter till vuxenutbildningen med syfte att samordna och organisera de samlade rekryteringsresurserna.

Stadskontoret, Enhet för arbete och kompetensutveckling kommenterar utbildningsnivån på invandrare på följande sätt:

"Att generellt tala om utbildningsnivån bland invandrare i Malmö är svårt. Andelen som det saknas uppgift om är stor. Generellt tycks utbildningsnivån bland utrikes födda vara något under nivån för övriga svenskar. Dock är spännvidden stor. Vid den stora arbetskraftsinvandringen under tillväxtåren på 60- och 70-talet invandrade personer med ganska låg utbildning generellt. Bland flyktinginvandrarna som kommit framförallt under 1980- och 90-talet, är utbildningsbilden mer splittrad. Det finns en stor grupp flyktinginvandrare med mycket dålig skolunderbyggnad. En del är analfabeter eller har bara några få års grundskoleutbildning. Drygt 20 procent av de nyanlända har inte 9-årig grundskola, vilket är dubbelt så stor andel som i befolkningen som helhet."

Av den aktuella tabellen kan man se att andelen studerande som har förgymnasial utbildning 10 år eller kortare och som studerar på gymnasial nivå är några procentenheter större i Malmö än genomsnittet i riket vilket torde förklaras dels av en aktiv rekrytering av korttidsutbildade och dels av demografiska orsaker.

Andelen studerande på gymnasial nivå som har tvåårig eller kortare gymnasial utbildning är i Malmö några procentenheter lägre än motsvarande siffra för genomsnittet i riket medan utbildningsbakgrunden för gruppen som har längre än tvåårig gymnasial utbildning följer genomsnittet för riket ganska väl. Kriterieförändringarna i SCB:s utbildningsregister från och med 2001 påverkar utbildningsnivån på så sätt att andelen med gymnasieutbildning längre än två år ökar något samtidigt som andelen med gymnasieutbildning två eller kortare minskar tydligt.

6.3.2 Könsfördelning

Andelen kvinnor i kommunal vuxenutbildning har under lång tid varit dubbelt så hög som andelen män. Ett av de uttalade målen för Kunskapslyftet har varit att öka jämställdheten, d v s att i första hand höja utbildningsnivån hos de kortutbildade och att bryta traditionella könsrollsmönster i utbildnings- och yrkesval.

6.3.2.1 Andel män i gymnasial utbildning i kommunen jämfört med riksgenomsnittet

| Period | Kommunen Andelen män av alla studerande, % | Riket Andelen män av alla studerande, % |
|------------------|---|--|
| Hösten 1997 | 37 | 33 % |
| Våren 1998 | 40 | 34 % |
| Hösten 1998 | 41 | 33 % |
| Våren 1999 | 42 | 33 % |
| Hösten 1999 | 41 | 32 % |
| Våren 2000 | 42 | 34 % |
| Hösten 2000 | 42 | 33 % |
| Våren 2001 | 43 | 34 % |
| Hösten 2001 | 43 | 33 % |
| Prel våren 2002 | 40 | Uppgift saknas |
| Prel hösten 2002 | 39 | Uppgift saknas |
| Genomsnitt | 41 | 33 % |

Det finns flera anledningar till att andelen män i gymnasial utbildning i Malmö är betydligt högre (41 procent) jämfört med genomsnittet i riket (33 procent). Under de första åren av Kunskapslyftet har relativt stora volymer av ämnena datorkunskap, datoranvändning och datorteknik erbjudits vilket rekryterat många män till gymnasieutbildningarna. Enligt tabell 6.3.7.3 har andelen män i Malmö som deltagit i datorinriktade kurser varit 47 procent jämfört med andelen för riket som var 38 procent. Genom att anlita de kommunala gymnasieskolorna för Kunskapslyftets vuxenutbildning har kommunen kunnat erbjuda yrkesinriktade utbildningar inom fordonsteknik, byggteknik och träteknik, områden som traditionellt rekryterar många män.

Kommunens omfattande arbetsmarknadsinsatser, där vuxenutbildningen är en väsentlig del, demografiska förhållande, högre arbetslöshet bland män (55 procent av de arbetslösa är män) än kvinnor och det uppsökande samverkansprojektet med LO är andra faktorer som varit bidragande till att andelen män i vuxenutbildning är högre än för riket.

6.3.3 Åldersfördelning

| | Åldersfördelning i gymnasial vuxenutbildning, procent | | | | |
|--------------------------------|---|------------|------------|--------|--------|
| | < 24 år | 25 – 39 år | 40 – 55 år | >55 år | Totalt |
| Hösten 1997 | 30 | 52 | 17 | 0 | 100% |
| Våren 1998 | 24 | 55 | 20 | 1 | 100 % |
| Hösten 1998 | 25 | 54 | 20 | 0 | 100 % |
| Våren 1999 | 21 | 55 | 23 | 1 | 100 % |
| Hösten 1999 | 27 | 52 | 20 | 1 | 100 % |
| Våren 2000 | 22 | 55 | 22 | 1 | 100 % |
| Hösten 2000 | 24 | 54 | 22 | 1 | 100 % |
| Våren 2001 | 21 | 53 | 24 | 2 | 100 % |
| Hösten 2001 | 26 | 51 | 21 | 1 | 100 % |
| Prel våren 2002 | 20 | 52 | 26 | 2 | 100 % |
| Prel hösten 2002 | 23 | 49 | 25 | 3 | 100 % |
| Genomsnitt i riket hösten 2001 | 26 % | 44 % | 25 % | 5 % | 100 % |

Av tabellen framgår att kommunen har en markant större andel (cirka 53 %) personer i åldersintervallet 25 - 39 år som deltar i gymnasial vuxenutbildningen än genomsnittet i riket (44 %). Befolkningsstatistik i kommunen visar att kommunen har en relativt stor andel yngre i arbetsför ålder jämfört med riket. År 2001 var andelen i åldersgruppen 25-34 år i Malmö 16,4 procent medan motsvarande andel för riket var 13,5 procent. Den stora andelen personer i åldern 25-39 år som deltar i gymnasial vuxenutbildning förklaras också av att hälften av nettoökningen av befolkningen i kommunen år 2001 utgjordes av flyktingar och till Sverige nyanlända invandrare i som i stor utsträckning tillhör detta åldersintervall.

6.3.4 Arbetslöshet och studier

6.3.4.1 Arbetslöshet i kommunen under perioden

Kunskapslyftet har varit en kraftfull satsning för att halvera arbetslösheten. Arbetslösheten i åldrarna 16 – 64 år i kommunen under åren 1997 – 2002 redovisas i tabellen nedan¹⁶. Arbetsmarknadsstyrelsen (AMS) har analyserat de studerandes aktualitet vid Arbetsförmedlingen under de år som Kunskapslyftet funnits, men resultat finns tyvärr inte på kommunnivå. AMS analys redovisas i Skolverkets halvårsrapporter på riksnivå.

¹⁶ Uppgifterna är hämtade från LOs kommunblad, augusti 2002 (www.lo.se)

| Period | Arbetslöshet i kommunen | | | Riket |
|--------|-------------------------|-------------------|-------------------|-------------------|
| | Öppen, % | Åtgärder % | Totalt | |
| 1997 | 10,4 | 4,6 | 15,0 | 10,1 |
| 1998 | 8,6 | 4,0 | 12,6 | 8,3 |
| 1999 | 8,1 | 3,3 | 11,4 | 7,3 |
| 2000 | 7,6 | 2,7 | 10,3 | 6,2 |
| 2001 | 6,4 | 2,8 | 9,2 | 5,4 |
| 2002 | 5,9 ¹⁷ | 2,6 ¹⁷ | 7,2 ¹⁸ | 4,0 ¹⁸ |

Arbetsförmedlingen i Malmö har till detta avsnitt lämnat följande kommentar:

"Kunskapslyftets betydelse under senare delen av 1990-talet när det gäller påverkan på den öppna arbetslösheten var relativt stor i Malmö. Vilken betydelse det haft i ett längre perspektiv är dock inte lätt att förutsäga. Man kan dock ana att en del av de som påbörjade studier inom ramen för Kunskapslyftet under senare delen av 1990-talet också gick vidare till yrkesutbildning eller högskola. Det bör dock poängteras att den stora effekten låg i påverkan på den öppna arbetslösheten just då och att det var en meningsfull insats när det gällde generell kompetenshöjning för många människor."

6.3.5 Studiefinansiering under kunskapslyftsperioden

Under Kunskapslyftet har det funnits ett särskilt utbildningsbidrag (UBS) för kortutbildade arbetslösa mellan 25 och 55 år. Stödet har kunnat erhållas för studier omfattande 25, 50, 75, 90 och 100 % och kunnat sökas av arbetslösa som varit berättigade till a-kasseersättning. Stöd har lämnats med samma belopp som a-kasseersättningen och utgjort ett rent bidrag.

Även arbetstagare med minst fem års yrkeserfarenhet som lämnat plats för en långtidsarbetslös vikarie under studietiden har kunnat erhålla UBS. Övriga arbetslösa, t ex personer mellan 21 och 25 år, de som stått utanför a-kassesystemet eller de som haft en mycket låg dagpenning från a-kassan, har istället kunnat söka särskilt studiestöd för arbetslösa (SVUXA) eller studiemedel.

Övriga studerande har även i vissa fall kunnat söka särskilt studiestöd för vuxna (SVUX) eller studiemedel. I Malmö har vuxna finansierat sina studier med UBS enligt följande:

| Studerande med särskilt utbildningsbidrag (UBS) ¹⁹ | | | |
|---|------------|--------------|-------|
| | Arbetslösa | Arbetstagare | Summa |
| 1998 | 4 390 | 1 000 | 5 390 |

¹⁷ AMS, befolkningen 16-64 år

¹⁸ AKU, SCB

¹⁹ Uppgifterna är hämtade från CSNs hemsida (www.csn.se)

| | | | |
|-------------|-------|-----|-------|
| 1999 | 3 739 | 681 | 4 420 |
| 2000 | 2 772 | 208 | 2 980 |
| 2001 | 2 127 | 138 | 2 265 |
| 2002 | 1 406 | 77 | 1 483 |

6.3.6 Deltagarnas sysselsättning efter studierna

Kommunen har under Kunskapslyftet gjort flera uppföljningar av de studerandes sysselsättning efter avslutade studier. Uppföljningarna av de studerandes sysselsättning efter avslutade studier varierar vad det gäller metod och sätt att inhämta data men bidrar ändå med information som är betydelsefull för styrning och utveckling av vuxenutbildningen.

I avsnitt 7.2.5 "Uppföljning och kvalitetsarbete" redovisas en undersökning från 1999 som syftade till att få information om de studerandes sysselsättning efter avslutade studier. Undersökningen som utfördes av en konsult, hade låg svarsfrekvens och slutsatserna fick tolkas försiktigt.

Ytterligare ett par uppföljningar har gjorts för att undersöka vad som händer med de studerande efter att de avslutat sina studier i Kunskapslyftet. I fortsättningen av detta avsnitt presenteras Kunskapslyftets egen "Efter Lyftet"-uppföljning.

6.3.6.1 "Efter Lyftet"-uppföljning

Sedan 1999 har Kunskapslyftet gjort uppföljningar av samtliga studerande som avslutat sin utbildning. I uppföljningarna ingår såväl studerande på såväl grundläggande- som gymnasial nivå och post-enkäterna skickas till studerande tre månader efter avslutade studier. Enkäterna har lämnats dels till studerande inom rektorsområdet Komvux Centrum med drygt ett trettiotal externa utbildningsanordnare och dels till några kommunala gymnasieskolor med utbildningar inom Kunskapslyftet.

Som så ofta när det handlar om postenkäter finns ett bortfall som kan innebära osäkerhet vid tolkningen av resultaten. I de här uppföljningarna varierar bortfallet mellan 20 % och 60 % och är störst när det gäller de lägre nivåerna på grundläggande vuxenutbildning. Eftersom den här uppföljningen upprepats sex gånger kan vi med rimligt god säkerhet få värdefull information om de studerandes sysselsättning efter avslutade studier i Kunskapslyftet.

I tabellen "Sysselsättning efter avslutade studier" visas en sammanfattning av de studerandes sysselsättning efter avslutade studieperioden höstterminen 1999 till och med vårterminen 2002.

Sysselsättning efter avslutade studier. Grundläggande och gymnasial nivå. Procent.

| Period | Arbetar | Arbetslös | Eget företag | Studerar *) | Praktiserar | Annat | Ej svar |
|--------|---------|-----------|--------------|-------------|-------------|-------|---------|
| HT-99 | 23 | 24 | 1 | 43 | 3 | 3 | 3 |
| YT-00 | 28 | 26 | 1 | 34 | 1 | 6 | 4 |
| HT-00 | 32 | 25 | 2 | 31 | 2 | 7 | 2 |

| | | | | | | | |
|-------|----|----|---|----|---|----|---|
| VT-01 | 22 | 20 | 2 | 43 | 0 | 11 | 1 |
| HT-01 | 30 | 21 | 1 | 40 | 0 | 8 | 1 |
| VT-02 | 27 | 14 | 2 | 51 | 0 | 6 | 0 |

*) Denna kolumnen avser personer som ingick i urvalsgruppen "studerande" och som vid enkättilfället tre månader efter avslutade studier återfanns i fortsatta studier.

Det är viktigt att notera att hälften av de inkomna enkätsvaren har lämnats av studerande på grundläggande nivå. Ökningen av kategorin "studerande" de senaste åren sammanfaller dels med att allt fler personer med utländsk bakgrund rekryterats till orienteringskurser och grundläggande vuxenutbildning under perioden (se avsnitt 6.3.7.1 och avsnitt 6.3.7.2 orienteringskurser) och dels av att denna grupp ofta har flera terminers studier i orienteringskurs och på grundläggande nivå innan yrkesutbildning eller anställning är aktuell.

När de studerande i orienteringskurser och på grundläggande nivå separeras från studerande på gymnasial nivå visar uppföljningsresultaten i tabellen nedan att gymnasiegruppen i betydligt högre utsträckning får arbete och att de studerande i orienteringskurser och på grundläggande nivå i väsentligt högre grad fortsätter att studera.

Sysselsättning efter avslutade studier, fördelade på studienivå. Procent.

| Studienivå | Arbetar | Arbetslös | Eget företag | Studerar | Praktiserar | Annat | Ej svar | % |
|------------|---------|-----------|--------------|----------|-------------|-------|---------|-----|
| ORK/GRUV | 9 | 12 | 0 | 72 | 0 | 7 | 0 | 100 |
| GYVUX | 41 | 15 | 2 | 36 | 0 | 6 | 0 | 100 |

6.3.7 Studieinriktningar, val av kurser

I förordningen²⁰ anges att en individuell studieplan skall upprättas för varje individ med utgångspunkt i den studerandes intresse, behov och förutsättningar och att denna plan vid behov skall revideras under studiernas gång. Företräde till utbildning skall ges till sökande som saknar kunskaper som krävs för slutbetyg i gymnasial vuxenutbildning²¹. För vuxenstuderande på grundläggande nivå finns kursplaner i 12 olika ämnen och enligt förordningen skall den individuella studieplan som upprättas för studier på denna nivå även innefatta en planering för fortsatta studier på gymnasial nivå²². För studier på gymnasial nivå gäller samma kursplaner som i gymnasieskolans nationella program. Lokala kurser kan inrättas av styrelsen för utbildningen i kommunen för att täcka behov som inte kan tillgodoses genom en nationellt fastställd kursplan.

6.3.7.1 Utbildningen fördelad på kurskategori

Den genomförda utbildningen under kunskapslyftsperioden kan delas in enligt följande: orienteringskurser, kärnämnen²³, folkhögskolekurser och övriga kurser. Fördelningen över

²⁰ SFS 1998:276

²¹ För slutbetyg krävs godkända betyg i sju kärnämneskurser samt valfria karaktärsämnes- eller andra allmänna kurser motsvarande minst 1400 gymnasiepoäng. Hösten 2001 ändrades kursplanerna, vilket medför att kurser motsvarande 1 750 poäng krävs utöver kärnämneskurserna fr o m hösten 2001.

²² SFS 1998:276, § 21

²³ I analysen har kärnämnen definierats som samliga kurser inom ämnena EN, ESV, IDH, MA, NK, RE, SH, och SV.

andelen genomförd utbildning i varje kategori redovisas här nedan. Observera att övriga kurser består dels av kurser i såväl allmänna ämnen och dels av karaktärsämneskurser.

| | Orienteringskurser Andel av verksamheten, % | Kärnämnen Andel av verksamheten, % | Folkhögskolekurser Andel av verksamheten, % | Övriga kurser Andel av verksamheten, % |
|-----------------------------------|---|--|---|--|
| Hösten 1997 | 2 | 37 | 0 | 61 |
| Våren 1998 | 7 | 33 | 0 | 60 |
| Hösten 1998 | 7 | 29 | 0 | 65 |
| Våren 1999 | 9 | 26 | 0 | 66 |
| Hösten 1999 | 13 | 23 | 0 | 64 |
| Våren 2000 | 6 | 27 | 0 | 65 |
| Hösten 2000 | 5 | 24 | 0 | 70 |
| Våren 2001 | 22 | 19 | 1 | 59 |
| Hösten 2001 | 23 | 19 | 2 | 58 |
| Prel. våren 2002 | 21 | 20 | 0 | 59 |
| Prel. hösten 2002 | 23 | 22 | 0 | 55 |
| Genomsnitt i kommunen 1997 - 2002 | 10 | 25 | 1 | 62 |
| Genomsnitt i riket 1997-2001 | 5 % | 31 % | 1 % | 63 % |

6.3.7.2 Utbildningen fördelad på ämnen

Utbildningsvolymen beskrivs utifrån olika ämnesindelningar. Av tabellen nedan framgår hur studierna fördelats på olika ämnen under perioden 1 juli 1997 t o m december 2002.

Genomförd utbildning fördelad på ämnen, procent

| Ämnen | Malmö | | | Genomsnitt i riket | |
|--------------------------------|---------------------|------------------------------|----------------------------|------------------------------|----------------------------|
| | Antal kursdeltagare | Andel av heltidsplatserna, % | Andel av kursdeltagarna, % | Andel av heltidsplatserna, % | Andel av kursdeltagarna, % |
| Administration | 7 959 | 2 | 3 | 2 % | 4 % |
| Datorkunskap, IT ²⁴ | 32 981 | 11 | 13 | 11 % | 14 % |

²⁴ Kunskapsområdet innehåller kurser från ämnena datakunskap, datoranvändning, och datorteknik

| | | | | | |
|-----------------------------------|----------------|--------------|--------------|--------------|--------------|
| Engelska | 15 795 | 5 | 6 | 6 % | 7 % |
| Företagsekonomi | 14 630 | 4 | 6 | 5 % | 6 % |
| Fysik | 3 346 | 2 | 1 | 2 % | 1 % |
| Historia | 4 127 | 2 | 2 | 2 % | 2 % |
| Kemi | 3 092 | 1 | 1 | 1 % | 1 % |
| Matematik | 20 633 | 7 | 8 | 9 % | 10 % |
| Naturkunskap | 4 513 | 1 | 2 | 2 % | 2 % |
| Omvårdnad²⁵ | 14 089 | 4 | 2 | 9 % | 7 % |
| Psykologi | 4 195 | 1 | 2 | 1 % | 2 % |
| Religiöskunskap | 3 293 | 1 | 1 | 1 % | 2 % |
| Samhällskunskap | 9 777 | 4 | 4 | 5 % | 4 % |
| Social omsorg²⁶ | 6 286 | 3 | 2 | 5 % | 3 % |
| Svenska | 14 375 | 6 | 6 | 8 % | 7 % |
| Sv. s. andraspråk | 3 918 | 2 | 2 | 1 % | 1 % |
| Tyska | 1 737 | 1 | 1 | 1 % | 1 % |
| Övriga språk²⁷ | 5 843 | 2 | 2 | 2 % | 1 % |
| Orienteringskurser | 14 207 | 10 | 5 | 5 % | 3 % |
| Folkhögskolekurser | 155 | 0 | 0 | 1 % | 0 % |
| Övriga ämnen | 74 031 | 28 | 29 | 21 % | 22 % |
| TOTALT | 259 162 | 100 % | 100 % | 100 % | 100 % |

Utbildningsverksamheten skall enligt förordningen planeras och anordnas så att utbildningens inriktning kan bestämmas med utgångspunkt i de studerandes önskemål, behov och förutsättningar. Den skall även medverka till att stärka deras ställning på arbetsmarknaden eller ge möjlighet till vidare studier.

Andelen heltidsplatser i Malmö fördelat på ämnen följer genomsnittet för riket väl, med undantag för omvårdnad, svenska som andra språk, orienteringskurser och övriga ämnen. Andelen heltidsplatser för omvårdnadsämnet är i kommunens vuxenutbildning 4 procent jämfört med 9 procent i riket. Det samlade utbildningsutbudet inom omvårdnadsområdet i form av grundutbildning, fort- och vidareutbildning samt validering som i dag produceras av vuxenutbildningen, stadsdelarnas arbets- och utvecklingscentra (AUC), Valideringscentrum, länsarbetsnämnden och arbetsförmedlingen bedöms i dag motsvara behovet på den lokala arbetsmarknaden.

En delförklaring till skillnaden i andelen heltidsplatser inom omvårdnadsområdet mellan kommunen och genomsnittet för riket är troligen den stora inpendlingen till Malmö som år 2000 uppgick till total 49 400 personer per dygn varav 34 000 inom ett par mils avstånd. I fortbildningssammanhang har det visat sig att en relativt stor andel av personalen som arbetar i kommunen inom vård- och omsorg bor i kranskommunerna på nära pendlingsavstånd och det är

²⁵ Rubriken innehåller kurser inom ämnesområdena människokunskap, omvårdnadskunskap och omvårdnad.

²⁶ Rubriken innehåller kurser inom ämnesområdena social omsorgskunskap och social omvårdnad

²⁷ Övriga språk är andra främmande språk än engelska och tyska

rimligt att anta att personalförsörjningen och därmed en del av grundutbildningsbehovet till omvårdnadsområdet tillgodoses inom kranskommunerna.

Andelen heltidsplatser i ämnet svenska som andra språk är i kommunen 2 procent medan genomsnittet för riket är 1 procent vilket förklaras av den stora andelen medborgare med utländsk bakgrund.

Den relativt stora skillnaden för orienteringskurser förklaras bland annat av en stora inflyttningen av flyktingar och flyktingrelaterade invandrare med dåliga kunskaper i svenska språket och som är i behov av introduktion- och studieteknisk träning i form av orienteringskurser. Andra grupper är i behov orienteringskurser för analfabetiseringsundervisning, studier med stöd av sitt hemspråk eller introduktionsundervisning på låga nivåer i tidigare delen av svenska som andra språk.

6.3.7.3 Mäns och kvinnors val av studieinriktning

| Ämnen | Kommunen | | Kommunen | | Kommungruppen | | Riket | |
|---------------------------|---------------------|---------|-----------------------------|---------|-----------------------------|---------|-----------------------------|---------|
| | Antal kursdeltagare | | Andel av deltagarna i ämnet | | Andel av deltagarna i ämnet | | Andel av deltagarna i ämnet | |
| | Män | Kvinnor | Män | Kvinnor | Män | Kvinnor | Män | Kvinnor |
| Administration | 2402 | 5557 | 30 | 70 | 34 | 66 | 27 % | 73 % |
| Datakunskap ²⁸ | 15541 | 17440 | 47 | 53 | 48 | 52 | 38 % | 62 % |
| Engelska | 6635 | 9340 | 42 | 58 | 38 | 62 | 32 % | 68 % |
| Företags-ekonomi | 5460 | 8990 | 39 | 61 | 34 | 66 | 27 % | 73 % |
| Fysik | 1864 | 1482 | 56 | 44 | 51 | 49 | 52 % | 48 % |
| Historia | 1642 | 2485 | 40 | 60 | 37 | 63 | 33 % | 67 % |
| Kemi | 1570 | 1522 | 51 | 49 | 46 | 54 | 48 % | 52 % |
| Matematik | 8920 | 11713 | 43 | 57 | 42 | 58 | 37 % | 63 % |
| Människo-kunskap | 1839 | 6546 | 22 | 78 | 25 | 75 | 16 % | 84 % |
| Naturkunskap | 1582 | 2931 | 35 | 65 | 32 | 68 | 28 % | 72 % |
| Omvårdnad ²⁹ | 1273 | 4431 | 22 | 78 | 24 | 76 | 15 % | 85 % |
| Psykologi | 1179 | 3016 | 28 | 82 | 30 | 70 | 22 % | 78 % |
| Religiöns-kunskap | 1236 | 2057 | 38 | 62 | 35 | 65 | 30 % | 70 % |

²⁸ Kunskapsområdet innehåller kurser från ämnena datakunskap, datoranvändning, datorteknik

²⁹ Rubriken innehåller kurser inom ämnesområdena omvårdnadskunskap och omvårdnad. Ämnet människokunskap redovisas separat i tabellen

| | | | | | | | | |
|-----------------------------|----------------|----------------|-----------|-----------|-----------|-----------|-------------|-------------|
| Samhälls-kunskap | 3740 | 6037 | 38 | 62 | 38 | 62 | 32 % | 68 % |
| Social omsorg ³⁰ | 1456 | 4830 | 23 | 77 | 25 | 75 | 15 % | 85 % |
| Svenska | 5668 | 8707 | 39 | 61 | 37 | 63 | 31 % | 69 % |
| Svenska, som andraspråk | 1690 | 2228 | 43 | 57 | 40 | 60 | 36 % | 64 % |
| Tyska | 629 | 1108 | 36 | 64 | 34 | 66 | 29 % | 71 % |
| Övriga språk ³¹ | 1877 | 3966 | 32 | 68 | 31 | 69 | 28 % | 72 % |
| Orienterings-kurser | 5848 | 8359 | 41 | 59 | 39 | 61 | 35 % | 65 % |
| Folkhögskole-kurser | 63 | 92 | 41 | 59 | 36 | 64 | 28 % | 72 % |
| Övriga ämnen | 33824 | 40207 | 46 | 54 | 43 | 67 | 37 % | 63 % |
| TOTALT | 259 162 | 153 044 | 41 | 59 | 40 | 60 | 32 % | 68 % |

Andelen män och kvinnor i Malmö fördelade på kurser enligt tabell 6.3.7.3 följer fördelningen för kommungruppen mycket väl men avviker i flera ämnen och totalt från fördelningen i riket. Under de inledande åren av Kunskapslyftet kunde Malmö erbjuda ett brett utbud av ämnena datorkunskap, datoranvändning och datorteknik vilket rekryterade många män till gymnasieutbildningarna. Skillnaden mellan andelen män och kvinnor i Malmö inom gruppen övriga ämnen, företagsekonomi, omvårdnad och social omsorg skiljer sig markant från motsvarande andel för riket. I Malmö har 9 procentenheter fler män valt övriga ämnen än motsvarande andel för riket. Denna skillnad kan bero på att ett relativt stort utbud av yrkesinriktade kurser inom fordonsteknik, byggteknik och träteknik har rekryterat många män. I Malmö har 7 respektive 8 procentenheter fler män valt ämnena omvårdnad respektive social omsorg jämfört med riket. Några särskilda insatser för att rekrytera män till vård- och omsorgsutbildningar har inte gjorts under Kunskapslyftsperioden men från och med april månad 2003 pågår en försöksverksamhet för att rekrytera män till särskilt anpassade omvårdnadsutbildningar.

6.3.8 Invandrare i vuxenutbildningen

Kursdeltagare från olika födelseländer redovisas i tabellen nedan med uppgifter om antalet kursdeltagare, andel av samtliga kursdeltagare, könsfördelning samt andel under och över 30 år.

Av tabellen framgår de länder där minst 0,2 procent av det totala antalet kursdeltagare är födda.

Tabell 6.3.8 visar andelen utomnordiska invandrare i kommunen som studerar på gymnasial nivå under perioden 1999 – 2001 och det framgår att andelen utomnordiska studerande i Malmö väsentligt överstiger genomsnittet för riket i alla kategorier. Tabellen visar också att andelen utomnordiska invandrare som deltar i gymnasiestudier har ökat från 33 procent våren 1999 till 46 procent hösten 2001.

³⁰ Rubriken innehåller kurser inom ämnesområdena social omsorgskunskap och social omvårdnad

³¹ Övriga språk är andra främmande språk än engelska och tyska

Den stora ökningen av invandrare i gymnasial vuxenutbildning ska ses mot bakgrund av den fortsatt stora inflyttningen av medborgare med utländsk bakgrund till Malmö och kommunens satsning på grundläggande vuxenutbildning under Kunskapslyftet. Under år 2002 deltog 3 500 helårsstudenter i orienteringskurser och grundläggande vuxenutbildning. Övervägande delen av de studerande hade utländsk bakgrund.

Ökningen av utomnordiska invandrare som andel av samtliga kursdeltagare på gymnasial nivå är särskilt markant för delgrupperna utomnordiska män över 30 år och utomnordiska kvinnor under 30 år. För båda grupperna har andelen ökat med 16 procentenheter under de tre åren.

| Utomnordiska invandrare i vuxenutbildningen på gymnasial nivå 1999 - 2002 | | | | | | |
|--|---|---------------------------------|---|-------------------------------------|--|---|
| | Antal studerande med utomnordisk bakgrund | Andel av samtliga studerande, % | Utomnordiska invandrare, andel av samtliga studerande | | | |
| | | | Andel av samtliga män under 30 år, % | Andel av samtliga män över 30 år, % | Andel av samtliga kvinnor under 30 år, % | Andel av samtliga kvinnor över 30 år, % |
| Våren 1999 | 2 496 | 33 | 27 | 46 | 24 | 35 |
| Hösten 1999 | 2319 | 34 | 30 | 47 | 26 | 37 |
| Våren 2000 | 2378 | 37 | 29 | 50 | 27 | 40 |
| Hösten 2000 | 2754 | 41 | 32 | 57 | 30 | 44 |
| Våren 2001 | 3086 | 45 | 33 | 59 | 32 | 49 |
| Hösten 2001 | 3065 | 46 | 33 | 62 | 34 | 51 |
| Riket hösten 2001 | 34 066 | 19 % | 19 % | 24 % | 18 % | 18 % |

* Uppgifterna är preliminära

6.3.9 Deltagarnas inflytande över och upplevelser av studierna

I läroplanen anges bl a att de studerande skall utveckla ett personligt ansvarstagande för sina studier och sin arbetsmiljö och även aktivt utöva inflytande över sin utbildning. I Malmö har deltagarnas inflytande och upplevelser av studierna följts upp och utvärderats på följande sätt:

6.3.9.2 De studerandes inflytande över studierna

Formerna och förutsättningarna för de studerande att genom egna organisationer utöva inflytande på studiesituationen varierar mellan de tre komvuxenheterna. Vid den komvuxenhet (Komvux Kronborg) som har närmare 3 000 studerande med undervisning kvälls- och dagtid och ett helt kursutformat system som till övervägande del består av kurser från naturvetenskapliga och

samhällsvetenskapliga programmen är omsättningen av studerande stort vilket innebär att förutsättningarna för att organisera ett över tiden stabilt system med kontinuerligt studerandeinflytande är vanskligt. Vid denna komvuxenhet pågår under våren 2003 en ny satsning på att organisera former för de studerandes inflytande över studierna.

Vid den komvuxenhet (Komvux Södervärn Rosengård) som i stort sett har kurser på grundläggande nivå och över 90 procent av de studerande har utländsk bakgrund, finns en fungerande organisation genom vilken de studerande kan utöva inflytande på utbildningsverksamheten. De studerande vid denna komvuxenhet har ofta studieperioder som är minst en eller fler terminer.

Inom den komvuxenhet som är rektorsområde för de externa utbildningsanordnarna (Komvux Centrum) är målsättningen att det i de fasta undervisningsgrupper ska finnas minst en studeranderepresentant som ska företräda gruppen i frågor som gäller utbildningsverksamheten. Sättet och formerna att organisera och involvera de studerande i ett deltagarinflytande varierar mellan utbildningsanordnare. Hos vissa större utbildningsanordnare finns ett system där de studerande kontinuerligt kan utöva inflytande över utbildningen medan det hos de utbildningsanordnare som har ett mindre antal studerande visat sig svårare att få till stånd former för att tillgodose de studerandes inflytande.

Rektorsrådets utvärderare, som besöker i stort sett samtliga undervisningsgrupper för skriftlig och/eller muntlig utvärdering, har som krav att när återkoppling av utvärderingsresultatet sker, ska minst en studeranderepresentant finnas med. Vid 95 procent av återkopplingarna deltar en studeranderepresentant tillsammans med utbildningsanordnaren och utvärderarna från Komvux Centrum. Det är positivt att så hög andel studeranderepresentanter deltar vid dessa återkopplingarna men betyder inte automatiskt att studerandeinflytandet i andra frågor alltid är väl fungerande.

6.3.9.3 De studerandes upplevelser av studierna

I Inregias utredning av den kommunala vuxenutbildningen i kommunen ingick ett deluppdrag att undersöka hur de studerande upplever sin utbildning och utbildningssituationen och sammanlagt ställdes 32 frågor i form av ett antal påstående som de studerande har fått instämma eller inte instämma i utifrån en skala från ett till fem.

Markeringen "ett" betyder att den studerande inte instämmer alls och "fem" att eleven instämmer helt. De studerande har också besvarat frågan hur viktigt de tycker att frågan är på en skala från ett till fem. Inregias sammanställning (Tabell B3.9), visar svaren på enkäten och de frågor som är markerade med fet kursiv stil representerar de studerandes inställning till inflytande över studie-situationen.

Sammanfattningsvis är de studerande i stort sett nöjda med utbildningen och utbildningssituationen. De studerandes inställning skiljer sig mellan skolenheterna men påståendena är i huvudsak positiva. Närmare tre fjärdedelar är positiva och tycker det är roligt att gå till skolenheten och samma andel tycker också att skolarbetet är meningsfullt. När det gäller utbildningens innehåll ges högst betyg – i indexform en fyra på en skala från 1 – 5. När det gäller förhållanden i klassrummet är betyget något lägre, 3,5 på skalan. Mer än hälften av de studerande instämmer helt eller ganska mycket på frågor om de kan påverka utbildningen.

Från Inregias utredning: "Tabell B.3.9 De studerandes upplevelse av utbildningssituationen. Andelen Elever som instämmer eller inte instämmer med olika påståenden. Källa: "Enkät till elever våren 2002".

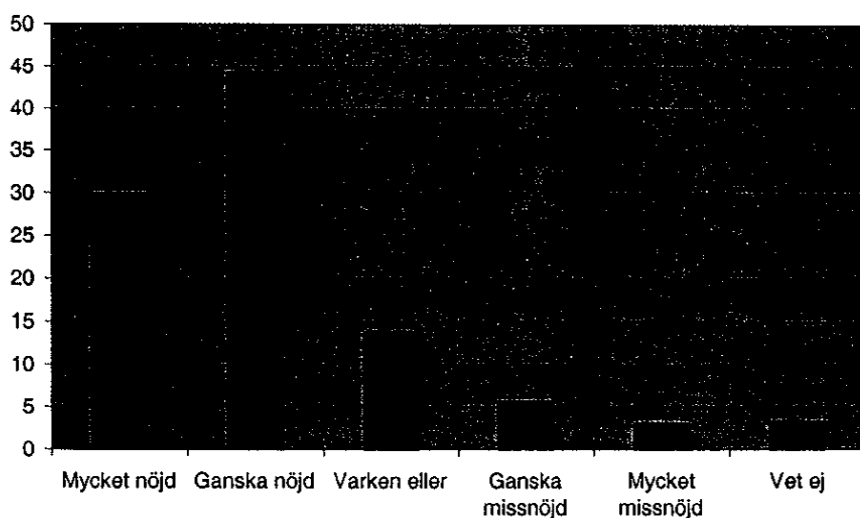
| Instämmer du i följande påståenden? Gradera på en skala från 1 till 5 där: 1= Instämmer inte alls och 5= Instämmer helt | Inte alls | Ganska litet | Varken eller | Ganska mycket | Helt | Vet ej | Vikt |
|---|-----------|--------------|--------------|---------------|-----------|-----------|------------|
| | % | % | % | % | % | % | % |
| Det är oftast roligt att gå till skolan | 6 | 4 | 14 | 20 | 52 | 4 | 4,6 |
| Skolarbetet är meningsfullt | 5 | 3 | 12 | 21 | 56 | 4 | 4,5 |
| Utbildningen ger mig allmänbildning | 4 | 4 | 9 | 21 | 59 | 3 | 4,4 |
| Utbildningen ger mig personlig utveckling | 3 | 4 | 11 | 17 | 61 | 5 | 4,6 |
| Utbildningen kommer att vara användbar i arbetslivet | 5 | 5 | 13 | 13 | 55 | 10 | 4,4 |
| Antalet elever i kurserna är lagom | 7 | 4 | 13 | 16 | 50 | 9 | 4,0 |
| Under lektionerna är alla elever aktiva | 24 | 11 | 19 | 14 | 25 | 8 | 3,7 |
| Jag trivs med mina kurskamrater | 4 | 3 | 12 | 21 | 55 | 5 | 4,4 |
| Det är lätt att komma in i umgänget på skolan | 6 | 4 | 17 | 20 | 44 | 9 | 4,1 |
| <i>Eleverna kan påverka kursernas innehåll</i> | <i>12</i> | <i>9</i> | <i>16</i> | <i>19</i> | <i>33</i> | <i>11</i> | <i>4,1</i> |
| <i>Eleverna kan påverka sättet att arbeta</i> | <i>8</i> | <i>9</i> | <i>16</i> | <i>20</i> | <i>37</i> | <i>10</i> | <i>4,2</i> |
| <i>Eleverna hjälper varandra vid problem</i> | <i>9</i> | <i>7</i> | <i>14</i> | <i>21</i> | <i>40</i> | <i>9</i> | <i>4,3</i> |
| Mina lärare: | | | | | | | |
| går för fort fram | 28 | 10 | 15 | 20 | 20 | 7 | 3,9 |
| går för långsamt fram | 45 | 9 | 16 | 11 | 11 | 8 | 3,7 |
| kan sina ämnesområden | 4 | 3 | 10 | 19 | 57 | 6 | 4,7 |
| är duktiga på att förklara | 5 | 4 | 15 | 22 | 49 | 4 | 4,7 |
| ger utrymme för problemlösning och kreativitet | 4 | 5 | 17 | 23 | 41 | 10 | 4,5 |
| ägnar mig tillräckligt med tid | 8 | 7 | 18 | 21 | 38 | 9 | 4,4 |
| bemöter mig på ett bra sätt | 3 | 4 | 13 | 19 | 55 | 5 | 4,6 |
| visar mig uppskattning | 5 | 5 | 16 | 21 | 44 | 8 | 4,4 |
| framför kritik på ett bra sätt | 5 | 6 | 16 | 23 | 37 | 12 | 4,4 |
| kan ta emot kritik på ett bra sätt | 7 | 8 | 15 | 19 | 37 | 15 | 4,3 |
| Uppmuntrar mig att fortsätta studera | 9 | 8 | 14 | 16 | 39 | 14 | 4,1 |
| fungerar bra som handledare | 6 | 6 | 15 | 21 | 41 | 11 | 4,3 |
| informerar om kursmål och betygskriterier | 6 | 5 | 12 | 21 | 48 | 9 | 4,3 |
| informerar om hur jag klarar studierna | 6 | 8 | 15 | 21 | 43 | 7 | 4,5 |
| har en tydlig betygsättning på proven | 8 | 5 | 11 | 19 | 47 | 10 | 4,4 |
| Det är för stor skillnad mellan lärarna | 14 | 5 | 11 | 16 | 38 | 16 | 3,9 |
| Skolans administration: | | | | | | | |
| bemöter mig på ett bra sätt | 6 | 4 | 13 | 17 | 47 | 14 | 4,4 |
| är lätt att nå på telefon | 8 | 6 | 11 | 14 | 37 | 24 | 4,3 |
| är lätt att nå genom besök | 6 | 6 | 13 | 17 | 42 | 15 | 4,4 |
| Jag vet vem jag ska vända mig till med frågor | 8 | 3 | 11 | 15 | 52 | 11 | 4,5 |

Genomsnitt

9 6 14 19 43 9 4,3

Tidigare studerande vid vuxenutbildningen i kommunen har i enkät tillfrågats om man är nöjd med sina vuxenstudier som helhet. Inregias diagram B3.4 visar att tre fjärdedelar av de tidigare studerande är ganska eller helt nöjda med vuxenstudierna och mindre än en tiondel är missnöjda.

Från Inregias utredning: "Diagram B3.4 De tidigare elevernas bedömning av vuxenutbildningen i Malmö. Andelar, procent som valt respektive svarsalternativ"



6.3.10 Deltagare med funktionshinder

Under perioden med Kunskapslyftet har kontakter etablerats med Handikappföreningarnas Samarbetsorgan (HSO) på både lokal och regional nivå. En lokal representant för HSO har deltagit i den referensgruppen som är knuten till kommunens utredning om vuxenutbildningens framtida utformning och i samband med introduktionen av rekryteringsstödet har den lokala HSO-föreningen tillsammans med andra intressenter varit inbjuden till möten med samrådsgruppen samt informations- och rekryteringsseminarier.

Anpassningen av vuxenutbildningen för funktionshindrade vid de kommunal vuxenutbildningsenheterna varierar. Vid en av enheterna finns särskilda rutiner och en planeringsgrupp som ansvarar för åtgärder och uppföljning av utbildningens genomförande. Dessutom finns vid den enheten anpassade lokaler, teknisk utrustning, tecken- och skrivtolkar, särskild litteratur och lärarkompetens som motsvarar behovet hos ett flertal funktionshindrade.

6.4 Anordnare av vuxenutbildning

6.4.1 Fördelning av verksamheten på olika utbildningsanordnare

Nedanstående utbildningsanordnare har anlåtats för att genomföra utbildningsinsatser på **grundläggande nivå** under femperioden 1998 – 2002, i andel av totala volymen.

| |
|--|
| Anordnare av grundläggande vuxenutbildning 1998 – 2002, % |
|--|

| | Kommun | Landsting | Folkhögskola | Studieförbund | Annan anordnare |
|-------------|--------|-----------|--------------|---------------|-----------------|
| Hösten 1998 | 82 | 0 | 0 | 9 | 11 |
| Våren 1999 | 81 | 0 | 0 | 9 | 10 |
| Hösten 1999 | 83 | 0 | 0 | 9 | 9 |
| Våren 2000 | 82 | 0 | 0 | 8 | 10 |
| Hösten 2000 | 83 | 0 | 0 | 7 | 10 |
| Våren 2001 | 84 | 0 | 0 | 6 | 10 |
| Hösten 2001 | 86 | 0 | 0 | 6 | 8 |
| Våren 2002 | 70 | 0 | 3 | 10 | 17 |
| Hösten 2002 | 70 | 0 | 4 | 11 | 15 |

Följande utbildningsanordnare har anlåtats för att genomföra utbildningsinsatser på gymnasial nivå under femårs perioden 1998 – 2002, i andel av totala volymen.

| | Anordnare av gymnasial vuxenutbildning 1998 – 2002, % | | | | |
|-------------------------------|--|-----------|--------------|---------------|-----------------|
| | Kommun | Landsting | Folkhögskola | Studieförbund | Annan anordnare |
| Våren 98 | 95 | 0 | 0 | 2 | 3 |
| Hösten 1998 | 66 | 1 | 1 | 8 | 24 |
| Våren 1999 | 59 | 1 | 1 | 6 | 33 |
| Hösten 1999 | 60 | 0 | 1 | 6 | 32 |
| Våren 2000 | 58 | 1 | 1 | 5 | 35 |
| Hösten 2000 | 56 | 1 | 2 | 5 | 37 |
| Våren 2001 | 54 | 1 | 3 | 5 | 37 |
| Hösten 2001 | 59 | 0 | 3 | 6 | 32 |
| Våren 2002 | 48 | 0 | 4 | 8 | 35 |
| Hösten 2002 | 62 | 1 | 1 | 3 | 28 |
| Riksgenomsnitt Hösten 2001 | 76 % | 1 % | 1 % | 4 % | 19 % |

Inom kommunen finns ett brett och variationsrikt utbud av kurser som tillgodoser stor del av de sökandes efterfrågan. För att möta de sökandes efterfrågan på flexibelt lärande med kurser som inte är tids- och tempostyrda har kommunen sedan början av Kunskapslyftet ett löpande avtal med Centrum för flexibelt lärande (CFL). Behovet av distansstudier hos CFL har minskat i och med att kommunen successivt har utvecklat ett eget stöd för flexibelt lärande.

Kommunen har sedan starten av Kunskapslyftet haft en generös inställning till interkommunal ersättning för att tillgodose de studerandes önskemål av speciella kurser och utbildningar som inte finns inom den egna vuxenutbildningen. Under de senaste fyra åren har interkommunal ersättning beviljats enligt följande:

1999: 110 helårsplatser
 2000: 60 helårsplatser
 2001: 75 helårsplatser
 2002: 59 helårsplatser

6.5 Insatser för att möta strukturomvandling på arbetsmarknaden

Kommuner med omfattande strukturella förändringar på arbetsmarknaden har kunnat ansöka om extra medel för att möta efterfrågan från personer som varslats eller sagts upp vid företagsnedläggelser eller driftsinskränkningar.

Malmö har för Kunskapslyftets sista år 2002 ansökt om och erhållit sådana s k strukturmedel inom ramen för Kunskapslyftet. De medel som kommunen erhållit har använts för att bygga ut utbildningsinsatser för att möta de behov som enligt ansökan relaterades till två olika områden:

”Tre medelstora tillverkningsindustrier läggs ned och cirka 850 personer friställs. Vid dessa industrier har de anställda kort eller mycket kort utbildning.”

”Till detta kommer inflyttningsnettot av utländska medborgare. För åren 1995 – 1999 har detta inflyttningsnetto varit 2 255 personer. År 2000 var flyttningsnettot av utländska medborgare till Malmö kommun 2 240 personer. De flesta av dessa personer saknar treårig gymnasial utbildning. Betraktat som strukturell förändring motiverande det anmälda extra behovet av platser är detta flyttningsnetto av minst samma dignitet som nedläggningen av tre medelstora tillverkningsindustrier.”

6.6 Kvarstående mål som ännu ej uppnåtts

I stort sett har målen som presenteras i ansökan om statsbidrag nåtts. Det bör dock påpekas att det beträffande organisation och infrastrukturell kvalitet fortfarande finns åtskilligt att göra, varför Malmö stad nu är inne i en ny omfattande reformeringsprocess för att fortsätta utvecklingen på den grund som lagts under kunskapslyftsperioden.

7 Resultat av utvecklingsinsatser i Kunskapslyftet

7.1 Fördelning av resurser för utvecklingsinsatser

Förordningen om statligt stöd till särskilda satsningar på utbildning för vuxna (SFS 1998:276) ligger till grund för arbetet med att utveckla vuxenutbildningen i enlighet med regeringens och riksdagens intentioner. Malmö har under perioden 1 juli 1997 t o m 31 december 2002 erhållit 85 426 002 kr i statligt stöd för utvecklingsinsatser och kvalitetshöjande åtgärder inom vuxenutbildningen. Dessa medel har använts till åtgärder inom nedanstående utvecklingsområden (enligt 7 § i nämnda förordning). Dessutom har kommunala medel och/eller medel från andra finansieringskällor använts i syfte att utveckla vuxenutbildningen i kommunen..

| UTVECKLINGSOMRÅDE | Andel av statligt stöd för Kunskapslyftet (kr) | Andel av statligt stöd för Kunskapslyftet (%) | Stöd till utveckling finansierat av kommunen | Stöd till utveckling finansierat med andra medel |
|-------------------|--|---|--|--|
| | | | | |

| UTVECKLINGSOMRÅDE | Andel av statligt stöd för Kunskapslyftet (kr) | Andel av statligt stöd för Kunskapslyftet (%) | Stöd till utveckling finansierat av kommunen | Stöd till utveckling finansierat med andra medel |
|--|---|--|---|---|
| 7.1.1 Infrastruktur Utveckling av en infrastruktur som vidgar möjligheterna för vuxnas lärande | 52 000 000 | 61 | | |
| 7.1.2 Samverkan med arbetsförmedling, arbetsgivare och arbetstagare Fördjupad samverkan med arbetsförmedlingen och representanter för arbetsgivare och arbetstagare i planeringen | 3 000 000 | 4 | 1 500 000 | |
| 7.1.3 Könnsrollsbrötande insatser samt särskilda målgrupper Insatser för att bryta traditionella könsroller och insatser för att motivera kortutbildade män och invandrare att delta i vuxenutbildning? | 2 000 000 | 2 | | |
| 7.1.4 Uppsökande verksamhet, rekrytering och vägledning Uppsökande verksamhet, rekrytering och vägledning av deltagare samt för utveckling av validering och individuell studieplanering? | 10 000 000 | 12 | 4 900 000 | 3 400 000 |
| 7.1.5 Uppföljning och kvalitetsarbete Insatser för att bedöma anordnares förmåga och lämplighet att genomföra utbildning samt insatser för att säkerställa utbildningens kvalitet, uppföljning av insatser och resultat | 11 000 000 | 13 | | |
| 7.1.6 Samverkan mellan anordnare och utveckling av vuxenutbildningen Samverkan mellan anordnare och utveckling av vuxenutbildningen ifråga om lärprocesser, ex pedagogik, studieformer, fjärrande från tids- och rumsstyrning, valideringetc | 7 000 000 | 8 | 1 000 000 | 3 500 000 |
| Summa | 85 000 000 | 100 % | 6 400 000 | 6 900 000 |

7.2 Resultat av utvecklingsinsatser

7.2.1 Infrastruktur

Den utveckling som kommit till stånd med stöd av de medel som redovisas i 7.1.1 har resulterat i att invånarna i Malmö har fått tillgång till en relativt utvecklad infrastruktur för vuxenutbildning.

Viktiga delar inom denna infrastruktur är följande:

Infoteket, som bemannas med cirka 16 tjänster, har flera verksamhetsområden: information om studier och studieekonomi, rekrytering/upsökande verksamhet, professionell och oberoende studie- och yrkesvägledning, coaching, psykosocialt behandlingsarbete, behovs- och efterfrågenotering, tryckt och webbaserad information, Mobila Infoteket och filialinfotek. Infoteket har cirka 60 000 besök per år och ett utvecklat nätverk i staden och Öresundsregionen. Infoteket har haft stor betydelse för att underlätta för individer att få överblick över olika alternativa möjligheter till lärande och få en enkel väg in i vuxenutbildningen – såväl den kommunala som högskola och folkbildning m.fl. Samverkan har utvecklats med stadens Enhet för arbete och kompetensutveckling, stadsdelarnas socialtjänst, arbetsförmedling, högskola och utbildningsanordnare. Den stora mångfalden av utbildningsanordnare inom Kunskapslyftet bidrar till fler decentraliserade informationsinsatser och rekrytering/upsökande verksamhet samt erbjuder förutsättningar för lärande som passar individen utifrån önskemål, livssituation och lärstil.

Med flexibilitet och eftersträvad efterfrågestyrning inom upphandling underlättas kombinationer mellan utbildningar och nivåer och mellan utbildning och andra aktiviteter.

I relation till resultaten i kapitel 6 bedöms de infrastrukturella insatserna ha bidragit till att i Malmö når målen beträffande utbildningsvolym, höjd utbildningsnivå, minskad arbetslöshet, mycket stor andel invandrare i vuxenutbildningen, relativt jämn könsfördelning och en mångfald av utbildningsanordnare för att flexibelt möta individuella önskemål.

Det bör påpekas att de här nämnda resultaten (och som framgår i kapitel 6) beror på en mängd samverkande faktorer – dels generella infrastrukturella insatser och dels särskilda insatser som beskrivs nedan i avsnitten 7.2.2 – 7.2.6. Redovisningen blir därför med nödvändighet delvis överlappande i dessa avsnitt.

7.2.2 Samverkan med arbetsförmedling samt företrädare för arbetsgivare och arbetstagare

Utvecklingsarbetet med stöd av medel redovisade under utvecklingsområde 7.1.2 har givit följande resultat:

Regelbunden dialog och ömsesidigt informationsutbyte med arbetsförmedlingen har varit av stort värde i samband med upphandling av utbildning och bidragit till att individ- och arbetsmarknadsperspektiv har kunnat vägas samman till varandra kompletterande insatser.

Det är svårt att bedöma i vilken utsträckning som samarbetet med Af har bidragit till de olika resultat som redovisats ovan i kapitel 6. Det är dock troligt att utan ett gott samarbete med Af hade resultaten beträffande utbildningsvolym, minskad arbetslöshet, höjd utbildningsnivå, relativt jämn könsfördelning och rekrytering av invandrare och andra prioriterade målgrupper knappast kunnat nås.

Bland övrig samverkan kan nämnas att Kunskapslyftet har köpt uppsökande verksamhet av fackliga organisationer inom LO och TCO, vilka efter utbildningsinsatser har bidragit med information, motivationsarbete, rekrytering och uppsökande verksamhet. I samband med varsel och företagsnedläggningar har genomförts särskilda informationsinsatser med facklig medverkan. Önskemål och behov som noterats i den uppsökande verksamheten har bidragit till att utforma utbildningar.

Med en särskild tjänst som vuxenutbildningssamordnare (finansierad med extra kommunala medel) har utvecklats ytterligare nätverk med fr.a. socialtjänst, arbetsförmedling och arbetsmarknadsavdelningen. Vuxenutbildningssamordnarens verksamhet har dels till nätverken fört ut kunskap om vuxenutbildningen och dess möjligheter och dels till upphandlingsorganisationen bidragit med signaler om önskemål och utbildningsbehov.

Direkt samarbete med privata arbetsgivare har knappast alls utvecklats medan Kunskapslyftet i flera fall har bidragit med utbildningsinsatser för kompetensutveckling inom kommunala förvaltningar. Under Kunskapslyftets sista år inleddes dock ett mera konkret samarbete med Näringslivskontoret i Malmö och avses att fokusera på kompetensutvecklingsbehov i näringslivet.

7.2.3 Könsrollsbytande insatser samt särskilda grupper

Informations- och rekryteringsinsatserna har i stor utsträckning riktats mot invandrare och de mest kortutbildade. Bland insatserna har samverkan med socialtjänst och de genom storstadsarbetet etablerade Arbets- och utvecklingscentren (samarbetsfunktioner mellan kommun, arbetsförmedling och försäkringskassa) i de fyra mest prioriterade stadsdelarna haft särskild betydelse för att nå och motivera prioriterade målgrupper. Resultatet kan avläsas i dels en mycket stor andel invandrare i vuxenutbildningen och dels en markant jämn könsfördelning – 59 % kvinnor och 41 % män – i vuxenutbildningen.

En särskild prioriterad grupp är romer som generellt står mycket långt från utbildning och arbetsmarknad och har särskilt kort utbildning. Riktad rekrytering i samverkan med romiska föreningar och anpassade utbildningsformer har givit utmärkta resultat och bidragit till att överbrygga klyftor mellan romer och samhällslivet i övrigt.

7.2.4 Uppsökande verksamhet, rekrytering och vägledning

Goda resultat av uppsökande verksamhet har främst noterats i de prioriterade stadsdelar där ABF och en del andra utbildningsanordnare genom samverkan med lokalt föreningsliv och ”dörrknackning” nått prioriterade grupper.

Som en annan del av uppsökande verksamhet kan nämnas det Mobila Infoteket som ambulerat till torg, badstränder och andra mötesplatser där kommuninvånare finns.

Som framgått satsar Malmö medvetet och kraftigt på studie- och yrkesvägledning och totalt finns drygt 40 "anordnarneuttrala" syv-tjänster vid Infoteket och stadsdelarnas Arbets- och utvecklingscenter förutom ett tiotal tjänster vid egenregins enheter för vuxenutbildning. Till detta kommer ytterligare cirka tio syv-tjänster hos övriga utbildningsanordnare. Sammantaget bidrar denna organisation till mångfald och en mängd av kontaktytor som möjliggör att fånga efterfrågan och påverka upphandling och utbud.

Under kunskapslyftperioden har arbetet med individuella studieplaner successivt utvecklats som ett instrument för att stödja individens väg genom utbildningen. Särskild vikt har lagt vid att hos externa utbildningsanordnare utveckla de individuella studieplanernas kvalitet och göra dem till en integrerad del av stödet för lärandet. Det måste dock konstateras att det fortfarande finns kvalitetsbrister som t.ex. yttrar sig i ineffektiv "rundgång".

En särskild aspekt av vägledning är bedömning av möjlighet till och kartläggning inför validering. Ett valideringsprojekt, som har bedrivits inom Kunskapslyftet, har utvecklat metoder och nått avsevärd omfattning inom en del yrkesområden – omvårdnad, barn- och fritid, transport, bygg, data och industri. Flera olika utbildningsanordnare har bidragit i utvecklingen och genomfört validering.

7.2.5 Uppföljning och kvalitetsarbete

7.2.5.1 Omfattningen av kvalitetsarbetet

Inom ramen för Kunskapslyftet har i Malmö utbildningsinsatserna på gymnasial nivå genomförts av två kommunala vuxenutbildningsenheter (Komvux Kronborg och Komvux Södervärn Rosengård), fyra till fem kommunala gymnasieskolor, en kommunal vårdutbildningsenhet samt rektorsområdet för de externa utbildningsanordnarna (Komvux Centrum). De tre komvux-enheter, gymnasieskolorna och den kommunal vårdutbildningsenheten redovisar sitt kvalitetssäkringsarbete inom ramen för kommunens kvalitetssäkringsplan (SFS 1997:702).

Rektorsområdet för de externa utbildningsanordnarna (folkhögskolor, studieförbund, Lernia och andra anordnare) har dessutom gjort särskilda utvärderings- och uppföljningsinsatser riktade mot de externa utbildningsanordnarna.

Vissa av de insatser kommunen gjort för att säkerställa utbildningens kvalitet och uppföljning av gjorda insatser har redovisats i sitt sammanhang i avsnitt 5.2 "Uppföljning och utvärdering" och i avsnitt 6.3.6 "Deltagarnas sysselsättning efter studierna" och i detta avsnitt beskrivs några av kommunens kvalitetsinsatser och resultat som inte tas upp i andra avsnitt.

7.2.5.2 Vuxenutbildningsinspektör

Hösten 1999 inrättades en heltidstjänst som vuxenutbildningsinspektör med syfte att stärka kvalitetsarbetet inom rektorsområdet Komvux Centrum. Vuxenutbildningsinspektören tillhör organisatoriskt utbildningsförvaltningen och rapporterar till skoldirektören men är verksam inom rektorsområdet Komvux Centrum. Arbetsuppgifterna kan grovt delas upp i två områden, dels att stödja skolledningen med frågor som rör nationella styrdokument, myndighetsutövning och tillsyn och dels att stödja och utveckla olika former av pedagogik, leda projekt och utvecklingsseminarier, stimulera fortbildning samt öka samverkan mellan utbildningsanordnarna.

Som ett medel för att öka samverkan mellan utbildningsanordnarna samt för att stödja och utveckla kvaliteten har vuxenutbildningsinspektören ordnat regelbundna seminarier. I sin verksamhet har vuxenutbildningsinspektören gjort såväl planerade som oanmälda besök hos de externa utbildningsanordnarna. Dessa besök har i huvudsak syftat till att få en bättre kunskap om och insikt i anordnarnas planering av undervisningen, rutiner, närvarorapportering, vikariehantering, bedömning och betygsfrågor etc. Varje kalenderhalvår har erfarenheterna från periodens kvalitetsarbete ställts samman och efter interna diskussioner har kvalitetsresultaten återkopplats till verksamheten.

7.2.5.3 Seminarier med utbildningsanordnarna

Under de senaste åren med Kunskapslyfte har vuxenutbildningsinspektören arrangerat månatliga seminarier med de externa utbildningsanordnarna. Exempel på teman som förekommit på seminarierna är; bedömning och betyg, studieavbrott, styrdokument, rekrytering, studiemotivation, mobbing, pedagogik etc. Seminarier bedöms ha varit viktiga för att öka likvärdigheten i fråga om regeltolkning och olika bedömningsfrågor samt för att utveckla olika områden av vuxenutbildningen. Seminarierna har också fungerat som en mötesplats för de externa utbildningsanordnarna och har lett till löpande kontakter och samverkan i vissa fall.

7.2.5.4 Enkät om Kunskapslyftet / Komvux Centrum

Några år efter Kunskapslyftets start hade kvalitetssäkringsarbetet med tillsyn, utvärdering, utvärdering och uppföljning systematiserats och funnit bra former. För att förbättra den del av kvalitetssäkringen som består av projektledningens stöd och service till de externa utbildningsanordnarna fick drygt trettio externa anordnare hösten 2000 besvara en enkätundersökning med frågor om projektledningens servicegrad, vilket behov av stöd och information de önskade. Undersökningen pekade bland annat på att information kunde förbättras, att tillgänglighet var god och att vissa av de administrativa rutiner i samband med utvärderingarna kunde förenklas. Utvärderingen ökade medvetenheten om att löpande ha en god kommunikation med utbildningsanordnarna för att fånga upp idéer och utvecklingsförslag som kan bidra till att förbättra kvalitén.

7.2.5.5 Telefonenkät

I samarbete med ett konsultföretag beställde Kunskapslyftet våren 1999 en undersökning för att få en bild av de vuxenstuderandes sysselsättning före respektive efter avslutade studier. Undersökningen omfattade samtliga komvuxstuderande (såväl inom reguljär kommunfinansierad komvux som komvuxutbildningar inom Kunskapslyftet) som avslutade sina studier andra halvåret 1998 och alltså inte fanns registrerade som studerande under första halvåret 1999. Slumpmässigt utvaldes hälften av dessa studerande och totalt ombads 1070 personer besvara enkäten ca tre månader efter avslutade studier. Undersökningen genomfördes så att svaren på enkäten lämnades via en telefonregistrering. Tyvärr var bortfallet stort och de erhållna resultaten från denna undersökning fick tolkas med stor försiktighet.

7.2.5.6 Bedömning av anordnares förmåga och lämplighet att genomföra utbildning

Kvalitetssäkringsarbetet inom rektorsområdet Komvux Centrum som består av de löpande utvärderingarna i studerandegrupper hos de externa anordnarna, vuxenutbildningsinspektörens verksamhet och skolledningens tillsynsarbete ger sammantaget god information för att bedöma utbildningsanordnarnas lämplighet. Den stora mängden skriftliga och muntliga utvärderingar som görs i studerandegrupperna analyseras av en särskild utvärderingsgrupp där skolledning, vuxenutbildningsinspektören och utvärderarna ingår. Resultatet av utvärderingarna och övrig information om utbildningsanordnarna dokumenteras och ställs samman helårsvis och ger en möjlighet till jämförelse mellan till exempel anordnare, kurser eller en särskild fråga.

Informationen i det sammanställda utvärderingsmaterial har i vissa fall varit vägledande vid upphandling av utbildningar men har även i en del fall bidragit till förändring av rutiner och arbetssätt hos de externa utbildningsanordnarna.

7.2.6 Samverkan mellan anordnare och utveckling av vuxenutbildningen

Samverkan:

Nio kommunala och externa utbildningsanordnare som genomför grundläggande vuxenutbildning har samverkat i ett större projekt för utarbetande av delkursplaner och betygskriterier för kärnämneskurser inom grundläggande vuxenutbildning. Samverkan mellan dessa utbildningsanordnare omfattar även pedagogiska seminarier, säkring av likvärdighet samt rekrytering av kursdeltagare. Förutom det konkreta resultatet i form av kommungemensamma delkursplaner har samarbetet medfört att konkurrensförhållanden beroende på upphandling delvis ersatts med ett positivt samverkansklimate.

Till en viss del har samverkan även utvecklats mellan anordnare av gymnasial vuxenutbildning för att möjliggöra studier hos olika anordnares kompletterande kursutbud.

Exempel finns även på samarbete mellan anordnare av grundläggande vuxenutbildning och anordnare av gymnasial vuxenutbildning samt folkhögskolor för övergång till kurser på gymnasial nivå.

Individualisering och lärarnas sätt att leda lärprocesser:

Distansutbildning som alternativ form för lärande har utvecklats inom ett sextiotal kurser vid såväl egenregins som externa anordnare. Möjligheter har även utvecklats att möta individuella behov och önskemål om successiva kursstarter, olika studietakt och flexibelt lärande med olika grad av handledarstöd samt validering.

Till detta kommer det lärcentrum, som i Malmö kallas Studieverkstaden, där t.ex. personer inom aktivitetsgarantin kan bedriva handledarstött lärande mot målen enligt av arbetsförmedlingen upprättad handlingsplan.

Uppskattningsvis genomförde under 2002 cirka 800 personer helt eller delvis individualiserat lärande enligt ovanstående medan det vid tiden för Kunskapslyftets start 1997 inte erbjöds sådana alternativa former.

Utveckling av mångfald, antal ämnen och kurser och anpassning till efterfrågan:

Sedan tiden före Kunskapslyftets start har antalet utbildningsanordnare ökat från tre komvuxenheter – med grundläggande kurser och gymnasiala kurser huvudsakligen inom samhällsvetenskapliga, naturvetenskapliga och omvårdnadsprogrammet – till cirka 35 anordnare som kan erbjuda kurser inom de flesta av gymnasieskolans program samt orienteringskurser utformade för olika målgrupper. Antalet ämnen och kurser har i stort sett fördubblats under perioden och anpassning till individens efterfrågan och samhällets behov har i samarbete med aktörer och användare av vuxenutbildning utvecklats markant.

Uppmärksammade utbildningsresultat har nåtts med modersmålsstöd för analfabeter med utomnordisk bakgrund.

Utveckling av bibliotekens medverkan:

I och med IKT-utvecklingen har stora resurser använts för att bygga ut egenregins bibliotek för att möta behoven av modern biblioteksanvändning samt kunskap om informationssökning och informationsanvändning. Kunskapslyftet har dessutom av stadsbiblioteket köpt en tjänst för att särskilt stödja studerande vid mindre externa utbildningsanordnare som saknar egna biblioteksresurser. En grund har lagts för att tillsammans med olika bibliotek ytterligare utveckla flexibla former för lärande.

7.3 Resultat från övriga utvecklingsinsatser

7.3.1 Rekryteringsprojekt med statligt stöd från Skolverket; Skolverkets dnr 1999:3858.

Under drygt ett år genomfördes, med ekonomiskt stöd (1,1 Mkr) från Skolverket, ett projekt för rekrytering av vuxna med kort utbildning. En rapport (dnr enligt ovan) har 2001-08-16 översänts till Skolverket. I projektet var tre externa utbildningsanordnare direkt involverade men resultaten har bl.a. genom seminarieverksamhet spridits till vuxenutbildningen i stort i Malmö. Som en översiktlig bild av projektet kan här kortfattat återges några rubriker från rapporten: *Utbildning för kortutbildade i storstadssatsningens stadsdelar; Föreningsliv möter föreningsliv; Samarbete med Malmö Kommunala Bostadsbolag och andra bostadsföretag i prioriterade bostadsområden; Deltagande i föräldramöten på skolorna under kvällstid; Före detta elever som rekryterare; Kontaktnät i Rosengård; Romer alfabetiseras.*

Grundläggande vuxenutbildning genomförs i Malmö av ett tiotal utbildningsanordnare, varav två är komvuxenheter. En mycket ungefärlig uppskattning av de tre externa projektskolornas insatser är att mellan 500 och 800 kortutbildade personer påbörjat studier inom grundläggande vuxenutbildning eller orienteringskurser. Projektet visar att rekryteringsinsatser inte kan ses isolerade från kommunens övergripande mål och inriktning beträffande utbildningsinsatser för att höja utbildningsnivån eller utjämna utbildningsklyftor. Med en rekryteringsverksamhet som i stort sett genomförs året runt uppstår flaskhalsar om inte utbildningsorganisationen är så flexibel att utbildningar startar mer eller mindre kontinuerligt utan att vara tidsbegränsad till så kallade terminer. En sekundär effekt av rekryteringsprojektet har därför blivit att vuxenutbildningen än mer måste eliminera det studiehinder som tidsstyrning innebär.

7.3.2 Utvecklingsprojekt inom grundläggande vuxenutbildning enligt regeringsbeslut 2000-02-24, U2000/226/V

Under närmare två år genomfördes med ekonomiskt stöd (3,5 Mkr) från Utbildningsdepartementet ett utvecklingsprojekt inom grundläggande vuxenutbildning. Projektrapport översändes 2002-06-20 till Skolverket. Projektet bedrevs delvis parallellt med ovan beskrivna rekryteringsprojekt och leddes av vuxenutbildningsinspektören. Delprojekten var

- *Grundläggande vuxenutbildning för romer*
- *Kvalitetshöjande åtgärder vid Folkbildningsföreningen i Malmö*
- *Utvecklad vuxenutbildning på kvällstid vid den kommunala grundskolan Rosengårdsskolan*

Ett bestående resultat är de erfarenheter som vunnits i projektet är de utvecklingsdrivande former för dialog och rapporter som projektledaren formade tillsammans med projektskolorna:

- kontinuerlig kontakt med utbildningsanordnarnas lärare och utbildningsansvariga
- skriftliga rapporter från lärarna varannan vecka.
- uppföljningsmöte var tredje eller fjärde vecka med projektskolornas personal och ansvariga.
- seminarier då projektskolorna redovisar slutrapporter för ett trettiotal av Malmös anordnare.

Sammanfattningsvis har det genomförda projektet varit vitaliserande och inneburit ett utvecklingsstöd för Malmö stads markanta satsning på grundläggande vuxenutbildning för särskilt prioriterade målgrupper och då företrädesvis i de stadsdelar som lyfts fram i storstadsutredningen.

Vuxenutbildningssamordnare:

Med extra kommunala medel har en särskild tjänst som vuxenutbildningssamordnare (utöver vad som beskrivs i 7.2.2 ovan) utvecklat nätverk med fr.a. socialtjänst, arbetsförmedling och arbetsmarknadsavdelningen samt utbildningsanordnare. Vuxenutbildningssamordnarens verksamhet har dels till nätverken fört ut kunskap om vuxenutbildningen och dess möjligheter och dels till upphandlingsorganisationen bidragit med signaler om önskemål och utbildningsbehov.

Modersmålsstödd utbildning för analfabeter med utomnordisk bakgrund

Den ovan i 7.2.6 nämnda utvecklingen av utbildning för analfabeter med utomnordisk bakgrund har till avsevärd del finansierats med kommunala medel

7.3.3 Utveckling av valideringen

Under år 2000 pågick förberedande diskussioner och planering i syfte att starta en valideringsverksamhet i kommunen. En projektplan utarbetades och validering påbörjades successivt 2001 efter att särskilda metodgrupper utarbetat metoder, valideringsunderlag och rutiner inom fem yrkesområden. Valideringsprojektet erhöll 2001 medel från EU:s flyktingfond (Migrationsverket) för att utveckla validering mot nyanlända invandrare och introduktionsverksamheten i kommunen. Valideringsprojektet har också erhållit utvecklingsmedel från Skolverket och arbetsförmedlingen i Malmö.

Under 2002 har valideringsprojektet fortsatt att utveckla metoder och rutiner och valideringsunderlag finns i dag inom sju yrkesområden:

Barn- och fritidsområdet: Barnskötare med flera yrken inom pedagogiska området.

Vård- och omsorgsområdet: Undersköterska

| | |
|---|--|
| Storhushåll och restaurang- Området: | Yrken inom storhushåll och restaurang |
| Transportområdet: | Yrkesförare |
| Dataområdet: | Frekventa gymnasiekurser inom ämnena datakunskap, datoranvändning och datorteknik. |
| Ekonomiområdet: | Yrken inom handel och administration |
| Industri teknik: | Fräsare, montörer, svarvare, plåtslagare svetsare och verktygsmakare. |

Under 2001 – 2002 har närmare 300 personer validerats varav drygt 100 personer hade utländsk bakgrund. Av de 300 personerna var 180 anställda vårdbiträde som genom validering och kompletterande utbildning fick kompetens motsvarande undersköterska.

Valideringsprojektet är idag en fullt operativ verksamhet med utarbetade valideringsmetoder, rutiner och färdiga valideringsunderlag inom en rad yrkesområden. Utvecklingsarbete pågår bland annat med kompetensbevis och meritportfölj. Valideringsprojektet samverkar med en rad organisation, myndigheter, företag och andra aktörer.

7.4 Kvarstående mål som ännu ej uppnåtts

I stort sett har målen som presenteras i ansökan om statsbidrag nåtts. Det bör dock påpekas att samverkan med näringslivet inte har utvecklats i önskvärd omfattning.

8 Effekter av utvecklings- och utbildningsinsatser

8.1 Effekter på organisation, ledning och styrning

Vuxenutbildningen är, liksom under Kunskapslyftsperioden, placerad under utbildningsnämnden och någon förändring av detta förhållande är inte aktuell. Vuxenutbildningen sorterar under roteln för arbetsmarknad, integration och utbildning.

Organisationen av arbetsuppgifter under det kommunala huvudmannskapet är följande:

För *infrastruktur* finns en projektgrupp inom utbildningsförvaltningen.

Intagning är delegerad till rektor för respektive vuxenutbildningsenhet.

Vägledning genomförs vid Infoteket, egenregins rektorsområden och vid de externa anordnarna.

Kvalitetskriterier utformas av utbildningsförvaltningens styrgrupp för kvalitet.

Upphandling av utbildnings handläggs av projektledningen vid rektorsområdet för externa anordnare – Komvux Centrum.

Hittills (april 2003) har den kommunala organisationen och ledningen av vuxenutbildningen i stort sett inte ändrats sedan Kunskapslyftets start 1997. Grundat på erfarenheterna under

Kunskapslyftet, riksdagsbeslutet 2001 om vuxnas lärande och pågående infrastrukturutveckling har dock en större översyn påbörjats för att resultera i en ny organisation att genomföras 2004. Det politiska beslutet om denna översyn utmärks av att processen skall genomföras med stor öppenhet och delaktighet för alla berörda. Kronologiskt är denna översyn följande:

- Januari 2002. Av en oberoende konsult (Inregia) upphandlas *Utvärdering av vuxenutbildningen/Kunskapslyftet i Malmö*.
- Februari 2002 Tillsätts en *styrgrupp* för vuxenutbildningen i Malmö vilken består av utbildningsdirektören (ordförande), komvuxenheternas rektorer, en gymnasieskolrektor, infotekschefen och tre representanter för externa utbildningsanordnare (folkbildningen, Lernia och privata anordnare) samt en administrativ samordnare. Sammanträder cirka en gång per månad. Tillsätts en *referensgrupp* med ett femtiotal representanter för aktörer, användare av och intressenter i vuxenutbildningen. Sammanträder ungefär var sjätte vecka.
- September 2002 Slutrapport från Inregia med förslag till framtida organisation.
- Sept. – dec. 2003 Remissprocess med 45 yttranden kring rapporten.
- Jan. – apr. 2003 Dialog i styr- och referensgrupp kring rapport och remissvar.
- April 2003 Tjänstemannaförslag om en ny organisation och utvecklad infrastruktur. Principiellt politiskt ställningstagande i utbildningsnämnden.
- Maj – aug. 2003 Remissprocess kring tjänstemannaförslaget och det politiska beslutet.
- September 2003 Reviderat tjänstemannaförslag och definitivt politiskt beslut.
- 2004 Genomförande av en ny vuxenutbildning i Malmö.

Eftersom processen pågår är det för närvarande inte möjligt att presentera något om den framtida organisationen.

8.2 Tillgång till utbildning

I en storstad som Malmö, med ett variationsrikt utbud av utbildningar inom gymnasieskolan, med många studieförbund, folkhögskolor och enskilda utbildningsföretag, var förutsättningarna goda för att möta en bred efterfrågan på utbildningar vilket till exempel visade sig i att en relativt stor andel av de sökande till Kunskapslyftet kom från närliggande kommuner.

I det följande avsnittet redovisas i korthet några inslag som varit av betydelse för att möta individernas efterfrågan och behov av utbildning respektive utbudets anpassningen till arbetsmarknaden:

- På annan plats i denna rapport (5.2 och 6.2) beskrivs kommunens omfattande arbetsmarknadspolitiska satsning där vuxenutbildningen ingår som en väsentlig del och den komplexa situationen med tio stadsdelar, fyra arbets- och utvecklingscentra, sex arbetsförmedlingar och en mångfald av arbets- och kompetensutvecklingsaktiviteter. För att möta individernas efterfrågan och samordna de kommunala arbetsmarknadsinsatserna

med vuxenutbildningen finns sedan några år en särskild samordningsfunktion som samverkar med stadsdelarna, arbetsförmedlingen, näringslivskontoret, fackliga organisationerna m fl. Genom ett utvecklat nätverk har samordningsfunktionen en kontinuerlig dialog med stadsdelarna för att fånga upp efterfrågan och behov av utbildning som sedan förmedlas till vuxenutbildningen så att utbildningsutbudet kan anpassas. Innan de identifierade utbildningsbehoven realiserats sker en avstämning med arbetsförmedlingen och Länsarbetsnämnden för att undvika parallella utbildningsinsatser.

- Studieförbunden, folkhögskolorna och andra anordnare än de kommunala skolorna har tillsammans genomfört ungefär 40 procent av Kunskapslyftets utbildningsvolym. Kommunen bedömer att dessa anordnare har bidragit till att utveckla vuxenutbildningen enligt Kunskapslyftets intentioner. Bland annat har de externa utbildningsanordnarna genom sin nära koppling till arbetsmarknaden och branscherna anpassat utbildningarna till de senaste kompetenskraven. Studieförbunden har genom sina nätverk med föreningslivet och olika intresseområden kunnat göra riktade rekryteringsinsatser av korttidsutbildade och funktionshindrade.
- I avsnitt 8.6.1 beskrivs hur den kommunala uppdragsutbildningen och vuxenutbildningen sedan mitten av 90-talet anlitat de kommunala gymnasieskolorna för yrkesutbildningar och under Kunskapslyftet har fem till sex gymnasieskolor anlitats för yrkesinriktad vuxenutbildning. En grundskola i stadsdelen Rosengård har anlitats för utbildningsuppdrag och idag studerar närmare 200 personer på främst grundläggande nivå.
- För att möta efterfrågan på flexibelt lärande har varierande former av distansutbildning utvecklats i Malmö. Kunskapslyftet har dessutom ett löpande avtal om flexibel utbildning med Centrum för flexibel lärande (CFL) så att kurser kan påbörjas och avslutas oberoende av tid och rum.
- Efterfrågan på särskilda kurser eller utbildningar som Malmö inte anordnar har tillgodosett genom en generös inställning till interkommunal ersättning och kommunens distansutbildningsavtal med CFL.
- Efterfrågan på yrkesutbildningar för vuxna som inte finns inom det reguljära utbildningssystemet har anordnats som arbetsplatsförlagda utbildningar i samverka med en hantverksorganisation. Bland annat har krukmakare, silversmed, behandlingsassistent, sadelmakare, elektriker, guldsmed, hästskötare, skräddare och tatueringare utbildats.

8.2.1 Rekrytering och motivationsskapande åtgärder

Erfarenheterna av rekrytering och motivationsskapande åtgärder pekar mycket tydligt på betydelsen av nätverk för att nå dem med störst behov av utbildning. Under kunskapslyftsprojektet har en mängd nätverk skapats för såväl rekrytering som för att inhämta behov och efterfrågan för utbildningsplanering. I denna mosaik av stora och små nätverk är det svårt att ge någon uttömmande beskrivning. Några saker bör dock nämnas:

Utbildningsanordnare har kreativt utvecklat kontakter i bostadsområden, med föreningsliv och arbetsliv. Olika anordnare har med sina olika profiler utvecklat särskilda åtgärder riktade mot t.ex. invandrarföreningar, särskilda språkgrupper, handikappföreningar, branscher, fackliga organisationer, skolbarns föräldrar etc.

Infoteket med dess professionella vägledning och kontakter med anordnare, stadsdelar, arbets- och utvecklingscenter, föreningsliv når viktiga målgrupper.

Vuxenutbildningssamordnaren, med flera nätverk i fr.a. stadsdelar, arbetsförmedling och näringsliv, kan fånga upp efterfrågan och bidra med viktig information och kompetensutveckling till personer med nyckelfunktioner för rekrytering.

Arbets- och utvecklingscentren når via stadsdelarnas socialtjänst, arbetsförmedling och försäkringskassa stora delar av de prioriterade grupperna.

Under första halvåret 2003 pågår ett arbete med att organisera alla funktioner och aktörer inom vuxenutbildningen som arbetar med uppsökande verksamhet. Avsikten är att samordna de gemensamma resurserna, upprätta mål och ett handlingsprogram.

8.3 Lärprocesser, pedagogik, studieformer och pedagogisk mångfald

Med den omfattande vuxenutbildningsvolymen och mångfalden av utbildningsanordnare är det svårt att ge en heltäckande beskrivning av de varierande pedagogiska inriktningarna, lärtilar och lärprocesser som pågår i kommunen. En översiktlig bild av den pedagogiska mångfalden hos komvuxenheterna och de externa utbildningsanordnarna visar att det förekommer bland annat följande pedagogiska inslag: PBL, portfoliometoden, lärarlag med lösningsfokuserade pedagogik, modersmålsbaserad undervisning med kontrastiv pedagogik, studieverkstad med handledning och mentorskap, lärtilar i syfte att medvetandegöra det egna lärandet (metakognition), metoder och former för individualiserad undervisning, validering m m.

Den modersmålsbaserade vuxenutbildningen som bedrivs i kommunen startade hösten 2000 för målgruppen studerande som bedöms sakna automatiserade läs- och skrivfärdigheter på sitt modersmål. Den grundläggande metoden utgår från kontrastiv metodik där den studerandes modersmål används som utgångspunkt för att lära sig svenska språket. När utbildningen startade hösten 2000 fanns en grupp vars modersmål var pasthu/dari och i dag läser cirka 60 personer modersmålsbaserad undervisning med utgångspunkt från språken pasthu/dari, arabiska och albanska. Den modersmålsbaserade undervisningen har visat goda resultat och har utvärderats i en rapport: "Modersmålsbaserad vuxenutbildning", Hyllie stadsdelsförvaltning, Arbete och Integration, Malmö.

Den kommunala enheten för vårdutbildningar beskriver i en kvalitetsrapport undervisningsverksamheten på följande sätt:

"Varierande arbets- och examinationsformer tillämpas som t ex problembaserat lärande, grupparbete, projektarbete, reflektionsskrivning, praktiska övningar, studiebesök, arbetsplatsförlagd utbildning och diskussioner. Examinationsformerna består av individuella skriftliga uppgifter, inlämning av grupparbete, praktiska arbetsuppgifter, muntliga

redovisningar, tvärgruppsredovisningar och skriftliga prov med tyngdpunkt på tillämpning och reflektion samt omdömen från arbetsplatserna.”

Generellt är bedömningen att det sedan starten av Kunskapslyftet har utvecklats fler nya och varierande arbetssätt, undervisningsmetoder och former för bedömning och betygsättning inom vuxenutbildningen och att de externa utbildningsanordnarna har bidragit till detta. Särskilt inom de gymnasiala yrkesinriktade utbildningarna, vård- och omsorg, data- och ekonomiområdet, har utvecklats arbetssätt och tillämpningar som fokuserat på reella problemlösningar och anpassning till de praktiska kompetenskraven i arbetslivet.

Inför andra halvåret 2003 kommer det i kommunen att finnas ett utbud med en mångfald av utbildningar på olika nivåer, varierande lästider, löpande kursstarter, olika pedagogiska lärtilar, alternativa utförare, individualiserad undervisning, arbetsplatsförlagd utbildning, studieverkstad, valideringsmöjligheter inom flera områden, modersmålsbaserade kurser och ett utbud med flexibla distansutbildningar.

8.3.1 Lärarnas arbetsförhållanden

I stort saknas underlag för att bedöma i vad mån reformeringen av lärarnas arbetsförhållande påverkats av reformeringen av vuxenutbildningen. Några noteringar kan dock ges. Med den ökande andelen av lärande i flexibla former – distans, handledning i lärcenter, fler kursstarter under året, validering – har en del lärare fått utveckla nya arbetssätt som naturligtvis påverkat arbetsförhållandena. Icke konventionella arbetstidsavtal finns eller har införts hos externa anordnare men knappast inom egenregins verksamhet.

I kommunen finns inga särskilda planer på att arbeta med utveckling av t.ex. samverkan mellan lärare hos olika utförare. Däremot lär lärarnas arbetsformer i större utsträckning utvecklas för att anpassas till den allmänna inriktningen mot individualisering, alternativa studieformer och validering samt minskad tidsstyrning.

8.4 Samverkan

En nära samverkan och goda kontakter med interna och externa samverkansparter är betydelsefulla för att vuxenutbildningen på ett smidigt och effektivt sätt ska kunna möta kommuninvånarnas behov och efterfrågan på utbildning och sedan starten av Kunskapslyftet har vuxenutbildningen väsentligt utvecklat samverkan och ökat kontakterna med interna och externa samverkansparter.

De interna och externa kontakter som vuxit fram under Kunskapslyftets period speglar en utveckling där delar av vuxenutbildningen i Malmö har utvecklats från att enbart vara skolpolitisk inriktad till i dag alltmer beröra utbildningspolitik, arbetsmarknadspolitik, tillväxtfrågor, näringslivspolitik, integration, m m.

Samverkan med externa samverkanspartnerna ställer stora krav på information och kommunikation och sedan tre år finns en särskild samordningsfunktion inom vuxenutbildningen som genom olika nätverk arbetar med stadsdelarna, AUC, arbetsförmedlingen och andra kommunala enheter för att bland annat samordna efterfrågan på utbildning och behovet av utbildningsinsatser.

Den samverkan vuxenutbildningen har med alla aktörer som är involverade i kommunens arbetsmarknadsverksamhet och med arbetsförmedlingen behöver ytterligare förstärkas och fördjupas. I kommunens skrivelse: "Mål och budget för arbetsmarknadspolitiska insatser i Malmö 2003" betonas:

"Samverkan mellan stadsdelarna och vuxenutbildningen måste mot denna bakgrund ses över och intensifieras. Det måste finnas ett samlat grepp på planeringsnivå för all den vuxenutbildning som kommunen är med och finansierar. Uppföljningsinstrumentet måste utvecklas. Även vad avser informations- och vägledningsinsatser måste det finnas en samlad överblick och samverkan kring till exempel kompetensutveckling."

8.5 Effekter på tillväxten i kommunen eller regionen

En förutsättning för att nå målet att bidra till ökad tillväxt är att vuxenutbildningen har god kunskap om utvecklingen i arbetslivet och de kompetenser som efterfrågas idag och kommer att efterfrågas imorgon. Det är därför viktigt att verksamheten kan fortsätta att utvecklas med hjälp av tydliga signaler och i väl fungerande kommunikation med det omgivande samhället. Under Kunskapslyftsperioden har vuxenutbildningen inte haft någon samverkan med de regionala tillväxtprogrammen och någon systematisk analys som säkert och entydigt kan bekräfta att Kunskapslyftet har haft effekter på tillväxten i kommunen har ej genomförts.

Däremot finns det ett antal enskilda utbildningsåtgärder under Kunskapslyftet som kan kopplas ihop med ett lokalt eller regionalt tillväxtperspektiv:

- Riktade utbildningar har upphandlats till planerade företagsetableringar (Call-center) i Malmö
- Vård- och omsorgsutbildningar har planerats och dimensionerats i samverkan med arbetsförmedlingen och lokala avnämare och uppföljningar visar på att cirka 85 procent får arbete efter avslutad utbildning.
- Trädgårdstekniska utbildningar har upphandlats med tanke på regionens behov och uppföljningar visar att cirka 65 procent får arbete direkt efter avslutad utbildning.
- Under perioden 1998 till 2000 upphandlades datorutbildningar som anpassades efter branschens efterfrågan och en stor andel av de utbildade fick under den aktuella perioden anställning.
- Bygg- och anläggningstekniska, fordonstekniska och andra yrkestekniska utbildningar har upphandlats i samråd med arbetsförmedlingen och i en del fall med branschorganisationerna för att möta lokal efterfrågan på arbetskraft.
- Kommunal vuxenutbildning, särskilt den enhet som i huvudsak har teoretiska kurser, har sedan drygt ett år anordnat "Collegeåret" i samarbete med andra kommuner och Malmö högskola. Komvuxenheten har en viktig funktion för behörighetsgivande kompletteringsstudier inför högskolestudier.

Stadskontoret, Enheten för arbete och kompetensutveckling kommenterar avsnittet 8.5 på följande sätt:

”Ur tillväxtskympunkt är det regionens förutsättningar som spelar den avgörande rollen. Det är således av stor betydelse att Malmö fått en högskola, men högskolan måste ses som en del av en större samlad kunskapssektor. Malmö högskola bildar tillsammans med Lunds universitet en stark koncentration av forskning och högre utbildning som ger goda möjligheter att rekrytera kvalificerad arbetskraft och för företag att samverka med forskningsinstitutioner.

Förmågan till innovationer och företagens förmåga att ta till sig och använda ny kunskap är den viktigaste drivkraften för tillväxt. I den moderna ekonomin är kontaktnät och kunskapsflöden mellan företag och mellan företag och kunskapsinstitutioner avgörande för innovationskraften. Företagen är starkt beroende av möjligheter att bilda nätverk och allianser och att ha tillgång till specialiststöd. För Malmö innebär möjligheten att vara en integrerad del i en större region med en stor kunskapssektor att möjligheterna för innovationer och tillväxt ökar starkt. Det innebär även att känsligheten för konjunktursvängningar och beroendet av enskilda branscher minskar.

Vuxenutbildningen har en viktig funktion som rekryteringsbas för högskolestudier. Om en fortsatt ökning av utbildningsnivån i nuvarande takt skall kunna äga rum krävs det goda möjligheter att genomgå högskoleförberedande gymnasiestudier inom vuxenutbildningen. Vuxenutbildningen måste i framtiden även ges en starkare anknytning till de aktuella behoven av kompetens på arbetsmarknaden. Prognoser visar att de som endast har en allmän gymnasieutbildning utan att gå vidare till högskola och saknar specifik yrkesinriktning är de som kommer att vara övertaliga på arbetsmarknaden i framtiden. Den framtida vuxenutbildningen måste därför i större utsträckning bli behovsstyrd. Möjligheterna att utveckla regional samverkan kring yrkesinriktade utbildningar bör utvecklas.

En större andel av utbildningarna skall i framtiden vara yrkesförberedande. Inriktningen på de yrkesförberedande utbildningarna skall överensstämma med behoven på arbetsmarknaden. De olika branscherna i Malmö skall inbjudas att vara med att forma utbildningens inriktning och vad yrkesinriktade kurser skall innehålla. Det skall även utvecklas en konkret matchning mellan vad arbetsmarknaden efterfrågar, de arbetslösas utbildningsbehov och utbildningsutbudet. De flesta som söker sig till vuxenutbildningen har syftet att förbättra sina chanser på arbetsmarknaden. Detta är ett viktigt led i att genomföra en efterfrågestyrning utifrån individens behov.

Framtidens arbetsmarknad kräver ett livslångt lärande. Vuxenutbildningen får i framtiden även en viktig funktion i fortbildningen av personalen hos företag och myndigheter, en funktion som bara kan utövas i ett nära samarbete med parterna på arbetsmarknaden. För att få bästa möjliga matchning mellan utbildningsbehov och behoven av specialiserade utbildningar bör det regionala samarbetet inom vuxenutbildningen utvecklas. En vuxenutbildning som utformas utifrån ett regionperspektiv, i nära samarbete med arbetsmarknaden och präglas av pedagogisk förnyelse kommer att spela stor roll för tillväxten i Malmö.”

8.6 Effekter på andra skolformer

Sedan starten av Kunskapslyftet 1997 har vuxenutbildningen utökat sina kontakter med andra skolformer och de har i flera fall blivit bestående och lett till positiva effekter. I dag finns ett naturligt samarbete mellan vuxenutbildningen och fler av de kommunala gymnasieskolorna

vilket är till ömsesidig nytta för parterna. Sedan 1998 upphandlar Kunskapslyftet utbildningar även av en kommunal grundskola i Rosengård vilket har haft positiva effekter och bland annat bidragit till en bättre rekryteringen av korttidsutbildade och studieomotiverade grupper. Kunskapslyftet har inga särskilda effekter att redovisa när det gäller särskolan. När det gäller Kunskapslyftets effekter på SFI har de respektive skolformernas nationella styrdokument, CSN och de styrande reglerna upplevts som ett hinder för att åstadkomma en närmare samverkan.

8.6.1 Effekter på de kommunala gymnasieskolorna

I samband med lågkonjunkturen och den ökade arbetslösheten i början av 90-talet förmedlade den kommunala uppdragsutbildningen i Malmö vuxenutbildningsuppdrag till de kommunala gymnasieskolorna på uppdrag av arbetsförmedlingarna och Länsarbetsnämnden. Flera av de kommunala gymnasieskolorna med yrkesinriktade utbildningar fick på så sätt under första hälften av 90-talet erfarenhet av kommunal vuxenutbildning. I slutet av 90-talet anlätades också kommunala gymnasieskolor för vuxenutbildningsuppdrag. Flera kommunala gymnasieskolor genomförde då vuxenutbildning som finansierades av den så kallade "statliga extrasatsningen för arbetslösa".

Inför starten av Kunskapslyftet hösten 1997 hade således de kommunala gymnasieskolorna erfarenhet av vuxenutbildning och samarbetet mellan Kunskapslyftet och gymnasieskolorna fortsatte att utvecklas, volymerna ökade och yrkesinriktade kurser kunde erbjudas till kommunens arbetslösa. Gymnasieskolornas erfarenhet av vuxenutbildning visade sig senare ha betydelse när Kunskapslyftets valideringsprojekt introducerade validering mot betyg på gymnasieskolor med yrkesinriktade kurser.

Det viktigaste i samarbetet med de kommunala gymnasieskolorna har för Kunskapslyftet varit möjligheten att kunna erbjuda yrkesinriktade utbildningar till den grupp arbetslösa som inte är intresserade av eller motiverade för teoretiska studier. Det finns även effektivitets- och ekonomiska fördelar när vuxenutbildning integreras i de kommunala gymnasieskolorna eftersom ledig kapacitet i form av studieplatser och maskinutrustning kan utnyttjas effektivare. Men det finns även områden som behöver utvecklas hos de kommunala gymnasieskolorna för att bättre passa in på vuxenutbildningens krav på flexibilitet. Bland annat behöver deras utbildningsorganisation anpassas för att möta de studerandes behov av mindre tids- och tempostyrning. Vidare är inte tidsanvändningen med korta och långa studieuppehåll anpassat för arbetslösa studerande.

Tre gymnasieskolor, representerande fordonstekniska programmet, bygg- och anläggnings-tekniska programmet och trätekniska programmet, har ombetts att lämna sina egna synpunkter på vilka effekter Kunskapslyftets utbildningar har haft på gymnasieskolorna.

Deras synpunkter på vuxenutbildningens effekter på gymnasieskolan kan grovt delas i sociala, pedagogiska och rationella effekter vilket framgår av tre skolledares nedanstående citat:

- **Sociala effekter**

"En annan mycket positiv effekt Vingaskolan upplevt är att gymnasieeleverna fått möjligheten att umgås med många vuxna. Resultatet av detta visar inte minst på den harmoniska stämning som råder och utebliven vandalisering m.m." (Trätekniska programmet)

"De vuxna eleverna ger även bra signaler till våra elever vad som krävs att vara vuxen idag. Även när det gäller den sociala kompetensen så får man rätt syn från alla parter."
(Fordonstekniska programmet)

"Vi har närmare 50 vuxenstuderande här på skolan och det är ju helt klart att det lugnar ner stämningen bland ungdomarna och det blir mindre bråk genom att de vuxna finns i lokalerna. Våra lärare tycker att det är en stor skillnad nu när vi har så många vuxenstuderande i alla delar av skolan - många av de vuxenstuderande har samma hemspråk som ungdomarna och kan därför diskutera med dem på ett sätt som gör att de lyssnar och känner sig uppmärksammade"
(Bygg- och anläggningstekniska programmet).

- **Pedagogiska effekter**

"Det positiva i vuxenutbildningen på en gymnasieskola är att man får en helt annan syn från elever och lärare, när det gäller utbildningssätt och metoder. Pedagogisk uppläggning, samarbetet mellan vuxna och ungdomar förbättras regelbundet under utbildningstiden"
(Fordonstekniska programmet).

"De vuxenstuderande som går hos oss har med sig förkunskaper och kan gå fortare fram och då får lärarna lägga upp undervisningen mer individuellt och att överhuvudtaget undervisa vuxna gör att lärarna fått en annan syn på undervisningen och kunskaper. Det blir ett annat upplägg och pedagogiskt tänkande med vuxna vilket är bra även för våra gymnasieelever" (Bygg- och anläggningstekniska programmet)

- **Rationella effekter**

"Under den tid Malmö stad har köpt utbildningsplatser inom ramen för Kunskapslyftet har Vingaskolan gjort stora samordningsvinster med den befintliga gymnasieverksamheten. Utbildningarna som bedrivits och bedrivs på Vingaskolan är både mycket plats och kostnadskrävande i form av stora maskininvesteringar och mycket material" (Trätekniska programmet).

"Vuxenutbildningens framgång, som jag ser det, ligger i att man har gemensam utbildning, men ändå i sin egen form, för att nå sina mål och sin framgång i utbildningen. Det är också mycket bra att vi kan utnyttja våra tomma platser och kan ta in vuxna vilket gör att ekonomin förbättras vilket gynnar alla" (Fordonstekniska programmet).

"Vissa år när det varit mindre sökande till byggprogrammet har det varit nästan nödvändigt att ha vuxenstuderande för att klara utbildningsorganisationen och ekonomin och även när det varit tillräckligt med ungdomar har vi kunnat utöka för att ta emot vuxenstuderande. Vi har blivit vana att anpassas oss till volymändringar när Kunskapslyftet och uppdragsutbildningen har ställt krav på nya utbildningar och fler platser" (Bygg- och anläggningstekniska programmet).

8.6.2 Effekter på grundskolan

I mars 1998 gjordes en överenskommelse med Rosengårdsskolan i Malmö att de på Kunskapslyftets uppdrag skulle starta grundläggande vuxenutbildning på sen eftermiddags/kvällstid för 50 vuxna arbetslösa, boende i stadsdelen Rosengård. Rosengårdsskolan är en grundskola med cirka 1 000 elever, största språkgruppen är arabiska med 520 elever och en av de minsta språkgrupperna är svenska med 17 elever. Mer än 95 procent har utländsk bakgrund, 25 språk talas och eleverna kommer från 30 olika länder/områden. Rosengårdsskolan har omfattande kontakter med vuxna föräldrar, antingen direkt eller genom en mängd föreningar och det fanns ett stort behov att dels involvera föräldrar i skolans verksamhet och dels ett behov att förbättra föräldrarnas kunskaper i svenska språket.

I dag har Rosengårdsskolan närmare 200 vuxenstuderande som på hel- eller deltid i huvudsak studerar orienteringskurser, kurser på grundläggande nivå men även vissa gymnasiekurser. Det finns en rad fördelar att lokalisera delar av kommunens grundläggande vuxenutbildning till Rosengårdsskolan. Nedanstående citat från en halvårsredogörelse av Rosengårdsskolans utbildningsledare ger skolans syn på effekterna av vuxenutbildning:

"Vi arbetar intensivt för att de boende på Rosengårdsskolan ska få en möjlighet att lära sig det svenska språket och så mycket som möjligt om hur det svenska samhället fungerar. Vi vill att de vuxna ska klara sig utan tolk eller tolkhjälp av sina barn. Det har också visat sig att barnen är stolta över att deras föräldrar går i skolan och då till och med på samma skola som de själva"

Rosengårdsskolans närhet till studerande, undervisningen på eftermiddag/kvällstid och det naturliga kontaktnätet med föräldrar och föreningsliv har visat sig ha stor betydelse för rekryteringen.

"Antalet elever har under åren ökat beroende på att allt fler boende på Rosengård har sett en möjlighet i att lära sig svenska på en tid som passar och på nära avstånd vilket i många fall är ytterst viktigt. Ytterligare ett stort plus för möjligheterna att läsa kvällstid är det för de kvinnor som har män som arbetar och när det inte finns barnomsorg."

I och med att de vuxnas undervisningen är förlagd till den grundskola där deras barn går blir det en naturlig mötesplats som bland annat gynnar grundskolans kontakter med föräldrarna.

"Rosengårdsskolans personal har upplevt att det är positivt för skolan att det bedrivs vuxenutbildning på skolan kvällstid. De har märkt att deltagandet vid föräldramöten och utvecklingssamtalen har ökat."

källhänvisning

Regeringens propositioner

Prop. 1995/96:222. Vissa åtgärder för att halvera arbetslösheten till år 2000, kapitel 6

"Utbildning för tillväxt och rättvisa"

Prop. 2000/01:72. "Vuxnas lärande och utvecklingen av vuxenutbildningen"

Författningar

SFS 1992:403. Förordning om kommunal vuxenutbildning

SFS 1996:1502. Förordning om statligt stöd till särskilda satsningar på utbildning av vuxna ersatt av

SFS 1998:276 Förordning om statligt stöd till särskilda satsningar på utbildning av vuxna

Utredningar

SOU 2000:28. Kunskapsbygget 2000 – det livslånga lärandet

Övriga källor

Clas-Uno Frykholm. Att utvärdera Kunskapslyftet – ett servicematerial. www.skolverket.se/vux

LO. Kommunblad, www.lo.se

CSN. Antal personer som fått särskilt utbildningsbidrag utbetalat, fördelat på kommuner. www.csn.se/statistik

Regeringens propositioner

Prop. 1995/96:222. Vissa åtgärder för att halvera arbetslösheten till år 2000, kapitel 6

”Utbildning för tillväxt och rättvisa”

Prop. 2000/01:72. ”Vuxnas lärande och utvecklingen av vuxenutbildningen”

Författningar

SFS 1992:403. Förordning om kommunal vuxenutbildning

SFS 1996:1502. Förordning om statligt stöd till särskilda satsningar på utbildning av vuxna ersatt av

SFS 1998:276 Förordning om statligt stöd till särskilda satsningar på utbildning av vuxna

Utredningar

SOU 2000:28. Kunskapsbygget 2000 – det livslånga lärandet

Övriga källor

Clas-Uno Frykholm. Att utvärdera Kunskapslyftet – ett servicematerial. www.skolverket.se/vux

LO. Kommunblad, www.lo.se

CSN. Antal personer som fått särskilt utbildningsbidrag utbetalat, fördelat på kommuner. www.csn.se/statistik

Utredning – Huvudrapport, sammanfattning, bilaga 1 samt bilagorna 2-6 (Inregia AB)

Plan för genomförande av Kunskapslyftet i Malmö stad. Ansökan om statsbidrag för 1997/98

Ansökan om statsbidrag för Kunskapslyftet 1999 (Malmö stad)

Ansökan om statsbidrag för Kunskapslyftet år 2000 (Malmö stad)

Ansökan om statsbidrag för Kunskapslyftet år 2001 (Malmö stad)

Ansökan om statsbidrag för Kunskapslyftet 2002 samt planer för den offentliga vuxenutbildningen (Malmö stad)

Ansökan om statsbidrag för utveckling av vuxnas lärande (SFS 2001:681)

Mål, inriktning och budget för arbetsmarknadspolitiska insatser i Malmö år 2000”, antagna av kommunstyrelsen 1999-12-01

Program för utvecklad rekrytering av kortutbildade i Malmö Rapport om rekrytering av vuxna med kort utbildning (Skolverkets Dnr:1999:3858)

Rapport om rekrytering av vuxna med kort utbildning. 2001-08-16 (Skolverkets Dnr:1999:3858)

Projektansökan för utvecklad vuxenutbildning i Malmö (ställd till utbildningsdepartementet 2002-02-01; U2000/266/V)

Rapport om projekt inom grundläggande vuxenutbildning i Malmö stad enligt regeringsbeslut 2000-02-24, U2000/226/V

De studerandes sysselsättning före och efter studierna vid komvux/Kunskapslyftet 1998 (KPMG Bohlin, Utbildning Malmö stad, Infoteket, 1999-06-30)

EfterLyftet – löpande uppföljning av studerande 1999–2002 (Kunskapslyftet / Komvux Centrum)

Utvärdering – Kunskapslyftet på Malmö stadsbibliotek januari-juni 2002 (Malmö stadsbibliotek)

Utvärdering – Modersmålsbaserad vuxenutbildning (Hyllie stadsdelsförvaltning, Arbete och integration, Malmö.)

Bilaga

Utvärdering av vuxenutbildningen/Kunskapslyftet i Malmö- sammanfattning- (Inregia AB)