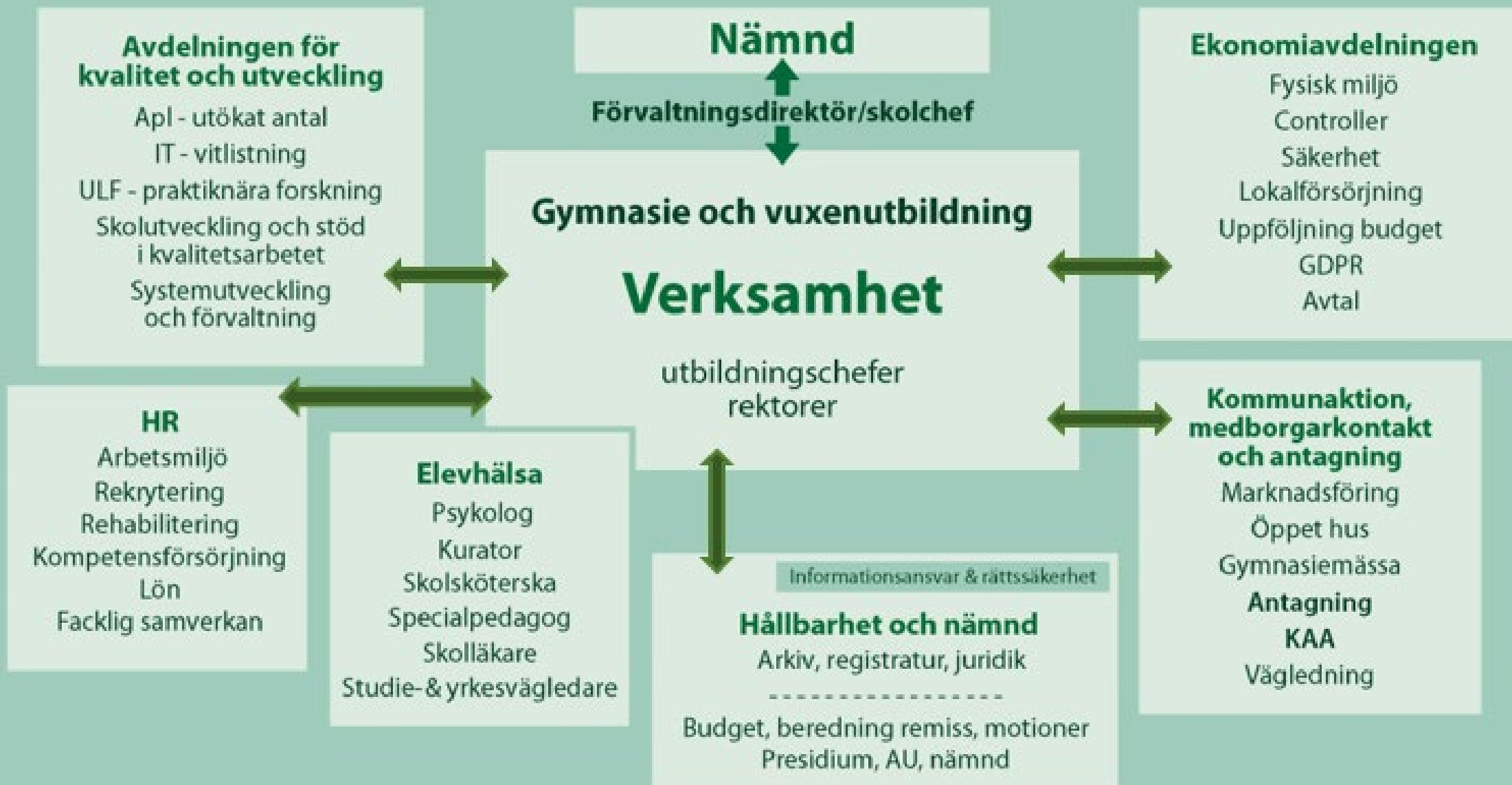


GVN 2023-03-31

Gymnasie- och vuxenutbildningsförvaltningens
organisation

TILLSAMMANSARBETET



Antal helårstjänster

HR-avdelningen

1,0 avdelningschef
1,0 enhetschef
12,0 medarbetare

Avd för ekonomi och fysisk miljö

1,0 avdelningschef
1,0 enhetschef
15,0 medarbetare

Avd för hållbarhet och nämnd

1,0 avdelningschef
7,0 medarbetare

Avd för kommunikation medborgarkontakt och antagning

1,0 avdelningschef
3,0 enhetschef
39,5 medarbetare

Kvalitet- och utvecklingsavdelningen

1,0 avdelningschef
9,0 medarbetare

Avd för elevhälsa och samordning

1,0 avdelningschef
16,5 medarbetare

Utbildningskontoret/central administration

- Säkerställer att nämnden/huvudmannen uppfyller sina lagstadgade skyldigheter samt skyldigheter enligt reglemente/uppdrag från kommunfullmäktige utan att den administrativa bördan blir för stor i nämndens verksamheter.
- Gymnasie- och vuxenutbildningsnämnden 2023-02-24 § 24

Gymnasie- och vuxenutbildningsnämnden uppdrar åt förvaltningen att hitta effektiviseringsmöjligheter på förvaltningsnivå inom central administration, som inte innebär försämringar av kvaliteten på undervisning, elevhälsoarbete och lärarnas arbetsmiljö.

Avdelningen för hållbarhet och nämnd

- Säkerställer den demokratiska processen gällande nämndens uppdrag liksom framtagandet av skrivelser och beredning av nämndsärenden i samverkan med övriga avdelningar och verksamheten
- Handläggning av skoljuridiska ärenden såsom avstängning.särenden samt anmälan om kränkande behandling,
- Juridisk rådgivning och utbildning för hela verksamheten i frågor som rör exempelvis skollagens bestämmelser, offentlighet och sekretess, kommunallagen, förvaltningslagen
- Dokument- och ärendehantering innefattande huvudansvar för hela verksamhetens registreringskyldighet enligt tryckfrihetsförordningen och offentlighet- och sekretesslagen samt sekretessprövning och utlämning av allmänna handlingar.
- Arkivhantering för hela verksamheten enligt bland annat arkivlagen.
- Samordning och uppföljning av kommunfullmäktigemål enligt instruktioner från stadskontoret och budgetbeslut.
- Samordning och uppföljning av nämndens arbete med intern kontroll

- Kommunallagen
- Förvaltningslagen
- Offentlighets- och sekretesslagen
- Tryckfrihetsförordningen
- Arkivlagen
- Skolförfattningarna
- Skolinspektionen

Avdelningen för ekonomi och fysisk miljö

Redovisningsenheten

Ekonomichef

Ekonomienheten

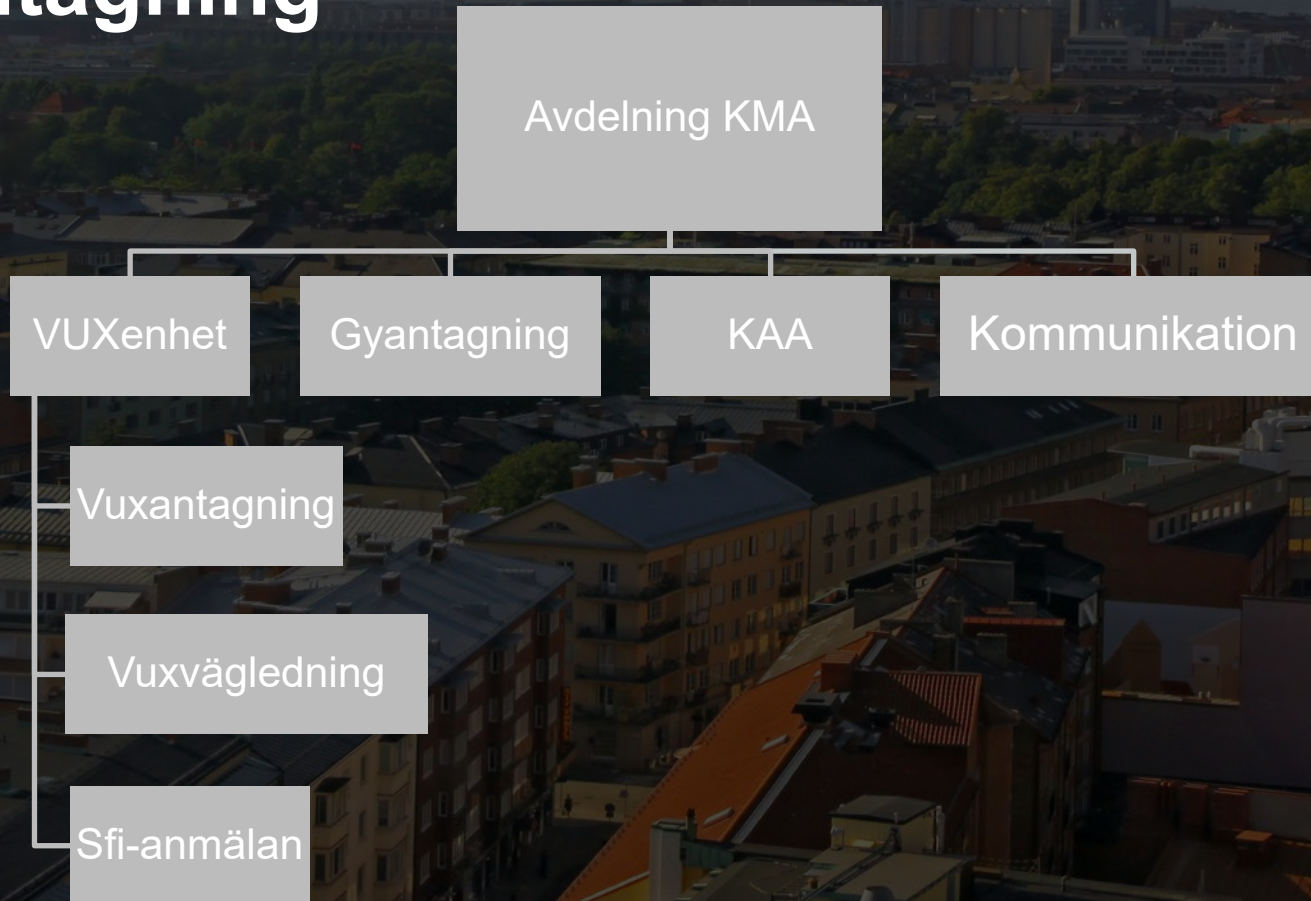
Enheten för fysisk miljö

- Kommunallagens 11 kap.
- Lagen om kommunal bokföring och redovisning
- Arbetsmiljöverkets föreskrifter gällande fysisk arbetsmiljö
- GDPR
- Plan- och bygglagen
- Skolförfattningarnas bestämmelser om bidrag från hemkommunen

Avdelningen för ekonomi och fysisk miljö

- Ekonomistyrning, budget, investeringsplan, uppföljning, upphandling, inköp, IT-samordning samt lokal- och redovisningsfrågor.
- Ta fram förslag till fördelning av tilldelat kommunbidrag i nämndsbudget. Fördelning av resurser för att kvalitativt uppfylla huvudmannens uppdrag enligt skollag.
- Följa upp ekonomi och ta fram de två årliga prognoser som ska redovisas till kommunstyrelsen
- Grundbelopp till fristående gymnasieskolor utifrån principen lika villkor för skolans huvudmän.
- Intern fördelning av statligt stöd
- Uppföljning av verksamheternas budgetefterlevnad vilket sker systematiskt under året enligt ett fastställt årshjul
- Lokalförsörjningsperspektivet i förvaltningens strategiska planering av utbud och dimensionering

Avdelningen för kommunikation, medborgarkontakt och antagning



- Lag om tillgänglighet till digital offentlig service
- Språklagen
- Skolförfattningarnas bestämmelser om informationskyldighet, mottagande, antagning samt kommunalt aktivitetsansvar
- Förvaltningslagens bestämmelser om tillgänglighet, service och myndighetsutövning

Kommunikationsenheten

- Strategisk och stödjande funktion för all intern och extern kommunikation, varumärkesfrågor, marknadsföring samt kriskommunikation.
- Informera om totala gymnasieutbudet inom Malmö stad i enlighet med skollag och kommunallag.
- Marknadsföring av nämndens skolverksamheter inför skolval/ansökningsperioder, till exempel genom öppet hus, gymnasiekatalog och gymnasiemässa.
- Externa uppdrag, i huvudsak inom samverkansregionen Skåne och västra Blekinge gällande valet till gymnasieskolan.
- Efterlevnad och uppfyllande av lagstadgade krav på att informationen om våra verksamheter ska vara lättillgänglig, likvärdig, saklig, begriplig och jämförbar

Antagningsenheten GY – ca 15000 elever mellan 16 och 19 år

- Handlägger och administrerar ansökningar till den kommunala och fristående gymnasieskolan (myndighetsutövning)
- Samordnar övergångssamtal med grundskolan och grundsärskolan (till exempelvis förstärkta program och gymnasiesärskolan)
- Arbete med dimensionering och utbud, utifrån ändring i skollagen som träder i kraft 1 juli 2023
- Sammanställning och presentation av sök- och antagningsstatistik till huvudmannen, dels som muntliga lägesuppdateringar, dels genom den årliga antagningsrapporten

Antagningsenheten vux – ca 20 000 Malmöbor

- Handlägger och administrerar ansökningar till vuxenutbildningen (Komvux, SFI, Folkhögskola), både enstaka kurser och yrkespaket.
- Medborgarkontakt - service och vägledande funktion för folkbokförda Malmöbor på väg in i vuxenutbildningen.
- Sammanställning och presentation av sök- och antagningsstatistik till huvudmannen.

KAA – ca 1000 ungdomar

- Särskilda insatser för ungdomar i åldersgruppen 16–19 år som är folkbokförda i Malmö som inte genomför eller har fullföljt utbildning på nationella program i gymnasieskolan, anpassad gymnasieskola eller motsvarande.
- Löpande identifiera och etablera kontakt med ungdomar i målgruppen för att informera och hjälpa dem att skapa en hållbar utveckling och planering för framtiden.
- Nätverkande med skolor i förebyggande syfte - bidra till hållbara övergångar och förhindra studieavbrott.
- Samverkan med Arbetsförmedlingen - erbjuda målgruppen adekvat stöd för att ta sig vidare till arbete eller studier samt långsiktigt och varaktigt minska ungas arbetslöshet.

Avdelningen för elevhälsa och samordning

- Ansvar för den medicinska och psykologiska delen av elevhälsan i kommunal gymnasieskola och anpassad gymnasieskola i Malmö utifrån skollagens bestämmelser om elevers tillgång till elevhälsa
- Planera, leda, kontrollera, följa upp, utvärdera och förbättra den medicinska och psykologiska verksamheten och fullgör därigenom nämndens ansvar som vårdgivare enligt hälso- och sjukvårdslagen
- Samordnar arbetet med utveckling och kvalitet i det övergripande elevhälsoarbetet.
- Utbildning och kompetensutveckling kopplat till elevhälsoarbetet.
- Övergångar mellan skolformer – samverkan med grundskoleförvaltningen med fokus på de elever som har större behov av stöd i samband med övergångar
- Verka för likvärdighet när det gäller elevers rätt till stöd
- Handläggning av ärenden om tillhörighet till målgruppen för gymnasiesärskolan och ärenden om mottagande till gymnasiesärskolan, tilläggsbelopp för kommunala och fristående skolor samt LSS-ansvar

- Skolförfattningarnas bestämmelser om elevhälsa och gymnasiesärskolan
- Hälso- och sjukvårdslagstiftning
- LSS
- Skolverkets föreskrifter och allmänna råd
- Folkhälsomyndighetens föreskrifter
- Socialstyrelsens föreskrifter och allmänna råd

HR-avdelningen

HR-Chef

Enhet för
rekrytering och
HR-administration

Verksamhetsnära
stöd

- Lagen om medbestämmande i arbetslivet
- Arbetsmiljölagen
- Arbetstidslagen
- Diskrimineringslagen
- Förtroendemannalagen,
- Semesterlagen
- Lagen om anställningsskydd
- Kollektivavtal på central och lokal nivå

HR-avdelningen

- Professionellt HR-stöd i syfte att skapa likvärdighet
- Samverkansprocesser på samtliga nivåer
- Stöd för chefer för att främja en god arbetsmiljö för all personal – för såväl lärare som för administrativ personal, för såväl personal i skolverksamheterna som på utbildningskontoret.
- Verksamhetsnära stöd för chefer gällande arbetsmiljö, rekrytering, löneöversyn, omställning, arbetstid, samverkan, rehabilitering, anställningsadministration samt stöd i arbetsrättsliga ärenden
- Ta fram och utveckla förvaltningsövergripande strategier för lönebildning, systematiskt arbetsmiljöarbete, samverkan och personal- och kompetensförsörjning

Kvalitets- och utvecklingsavdelningen

- Ansvar för huvudmannens systematiska kvalitetsarbete
 - Ansvar för utveckling av övergripande processer och strukturer för uppföljning av verksamhetens grunduppdrag och verksamhetsspecifika satsningar
 - Stöd i verksamheternas systematiska kvalitetsarbete
 - Stödande insatser och aktiviteter för skolledare och förstelärare inom didaktikutveckling, praktikutveckling, ledarutveckling och praktiska forskning samt ger analysstöd till förvaltningsledning
 - Avdelningen ansvarar för uppdrag och funktioner för IKT/digitalt verksamhetsstöd och digitaliseringsutveckling och samordnat processtöd för digitalisering inom kärnverksamheten
 - Ansvar för förvaltningens arbete med gemensam upphandling och implementering av modern administrativ systemmiljö för Malmö stads tre skolförvaltningar
 - Nämnden/förvaltningens representant i samverkan/nätverk/styrgrupp. T.ex. MAU, ULF, PI Malmö, Samverkan för bästa skola, kval-strat
- Skollagens bestämmelser om systematiskt kvalitetsarbete
 - Läroplanernas skrivningar om grunduppdrag och ansvar
 - *Nämndens ramverk för det systematiska kvalitetsarbetet*

Stadsövergripande och extern samverkan/nätverk som främjar fullgörandet av nämndens uppdrag

- Ekonomichefsnätverk, samverkan skolskjuts, samverkan skolrestauranger, förvaltningsspecifik lokalförsörjningsgrupp, styrgrupp pedagogisk inspiration, styrgrupp modern systemmiljö, kval/strat-nätverket, ULF, MAU, HR-chefsgrupp, kommunikationschefsnätverk, kriskommunikatörsnätverk, SKR-vuxnätverk, Storstadsnätverket, Malmö-Hbg-Lund-nätverket, Dubbel yrkesutbildning, SÖK, SSSV, YH innovationsråd, tillväxtkommissionen yrkesutbildning, referensgrupp tillväxtkommissionen, skoloråd motivationslyftet, övergångar GRF-GVF, styrgrupp antisemitism Malmö stad, styrgrupp Skolstart Malmö, SBUM, samverkansforum psykisk hälsa barn och unga, samverkan särskola grf-asf-fsf-gvf, samverkan elevhälsa grf-gvf, Skolverkets råd för introduktionsprogrammen