

Promemoria: Avbrott från gymnasiet

Huvudmannen planerar och följer systematiskt upp utbildningen, analyserar orsakerna till uppföljningens resultat och genomför utifrån en databaserad analys insatser i syfte att utveckla utbildningen. Uppföljningen presenteras i fem rapporter och två promemorior (PM) skrivna per skolform. Föreliggande promemoria behandlar avbrott från gymnasieskolorna och introduktionsprogrammen (IM-program). Gymnasiesärskolan behandlas inte.

I regeringens proposition *En gymnasieutbildning för alla*¹ framgår att frånvaro är en stor riskfaktor för studiemisslyckanden och studieavbrott. Att inte ha slutfört sin gymnasieutbildning är ett stort hinder för att ungdomen ska komma vidare i livet. Frånvaro kan på sikt leda till att eleverna hamnar utanför arbetsmarknaden, i psykisk ohälsa och utanförskap. Det första steget i att kunna tillägna sig kunskaper från sin utbildning är att eleven deltar på hela utbildningen. Malmö stad arbetar aktivt både mot att avbrott sker och för att ungdomen ska återvända till gymnasiet.

Denna promemoria fokuserar på avbrott och redovisar avbrott ur fyra perspektiv: Avbrott som sker kort efter att utbildningen påbörjats. Avbrott där det finns tydligt samband med betyg. Avbrott som kan härledas till programtyp. Avbrott som kan förstås utifrån elevens förkunskaper.

Vanligast med tidiga avbrott

Under kalenderåret 2022² var det 271 elever som gjorde avbrott och hälften av dessa avbrott gällde elever som gick i årskurs 1. De flesta avbrotten skedde under höstterminen, alltså kort efter att eleven börjat gymnasiet. Något fler pojkar än flickor gjorde avbrott.

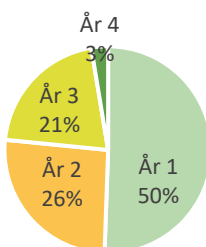


Diagram 1: Andel elever som gjort avbrott efter olika många år i gymnasiet. Gäller avbrott gjorda under 2022 där studier vid andra skolor eller program inte upptas direkt efter avbrottet. N = 271

¹ Prop. 2017/18:183 *En gymnasieutbildning för alla*.

² I elevregistrets analysmodul sammanställs avbrottsstatistiken efter kalenderår.

Större risk för avbrott för elever som har svårt att klara skolan

En jämförelse mellan elevers betyg och avbrott under hela utbildningens längd visar att det finns ett tydligt samband mellan ett stort antal F och att en elev väljer att göra avbrott, vilket framgår av diagram 2. Av elever som gjort avbrott under utbildningen oavsett vilket år avbrottet sker, är det enbart 58 av 271 elever som inte har fått något F under sin tid på gymnasiet innan avbrott. Dessa elever utgör 21 % av de elever som gjorde avbrott 2022.

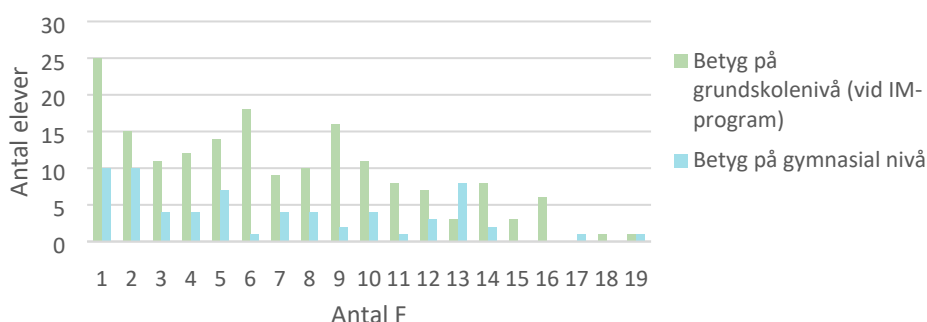


Diagram 2: Antal elever med antal F under sin tid på gymnasiet, av elever med något F och som gjort avbrott. Gäller avbrott gjorda under 2022 där studier vid andra skolor eller program inte upptas direkt efter avbrottet. N = 213

I kvalitetsrapporten *Elevers utveckling mot målen. Gymnasieskolan (GYVF-2022-2847)*, framgår att elever på några program hade fler F i årskurs 1 än senare i utbildningen. En orsak till att antalet F minskar över tid under tiden i gymnasieskola kan vara att elever som har svårt att klara utbildningen gör avbrott tidigt och att dessa elever därför inte återspeglas i statistiken för årskurs 2 och 3. Det är dock bara en del av förklaringen då enbart ett fåtal av eleverna med många F har gjort avbrott. De allra flesta elever går kvar också efter årskurs 1.

Fler avbrott på och efter avslutat introduktionsprogram

Av betygsstatistiken framgår att många elever som har gjort avbrott under året går eller har gått på ett IM-program innan de påbörjade studier vid ett nationellt program. Av avbrotten 2022 gjordes 145 av totalt 271 avbrott (54 %) direkt från ett IM-program. 181 av totalt 213 (85 %) av de eleverna som har fått något F under sin skolgång och sedan gjort avbrott går eller har tidigare gått på ett IM-program.

Tabell 1: Antal elever som gjort avbrott under 2022 från olika program. Nationella program som slagits samman under "Övriga nationella program" har mellan 1 och 3 avbrott.

Program elever har gjort avbrott ifrån	Antal elever
Samhällsvetenskapsprogrammet	28
Barn- och fritidsprogrammet	27
Naturvetenskapsprogrammet	13
Fordons- och transportprogrammet	8
Restaurang- och livsmedelsprogrammet	8
Estetiska programmet	6
Vård- och omsorgsprogrammet	5
Övriga nationella program	17
Nationella program	112 = 41 %
Individuellt alternativ	70
Språkintrödnktion	36
Yrkesintrödnktion	28
Programinriktat val	11
IM-program	145 = 54 %
Programkod saknas	14
Programkod saknas	14 = 5 %

Ingen tydlig koppling mellan meritpoäng och avbrott

I diagram 3 presenteras en sammanställning av vilka meritpoäng³ från grundskolan som är vanligast förekommande vid antagningen till en specifik gymnasieskola och vilka meritpoäng de elever som har gjort avbrott från skolan har. Diagrammet visar att det inte är elever med lägst meritpoäng (ljus färg) vid en skola som i störst utsträckning gör avbrott. Fördelningen av meritpoäng bland elever som gör avbrott speglar den fördelning av meritpoäng som finns på skolan generellt.

³ Med meritpoäng avses summan av en elevs 16 eller 17 bästa betyg från högstadiet, där betygen räknas om till siffror. 17 betyg gäller om eleven har läst moderna språk. Elev som har läst modersmål får byta ut det lägsta betyget av de 16 mot betyg i modersmål. Betyg E ger 10 poäng, betyg D ger 12,5 poäng, betyg C ger 15 poäng, betyg B ger 17,5 poäng och betyg A, slutligen, ger 20 poäng. Högsta meritpoäng från grundskolan, om eleven har läst moderna språk, är 340.

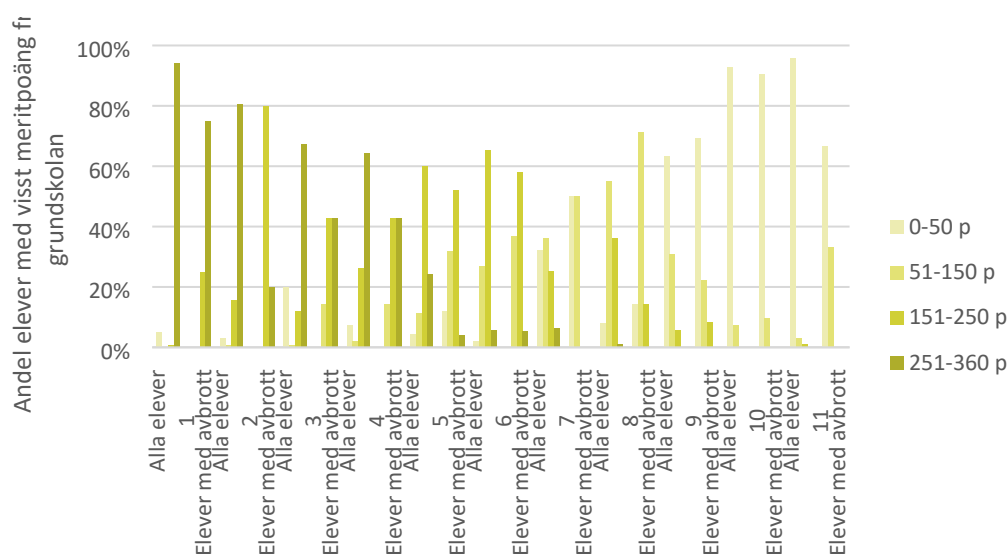


Diagram 3: Andel elever med viss meritpoäng från grundskolan som går på skolorna i slutet av 2022 samt andel elever som gjort avbrott från skolan under 2022 som har viss meritpoäng från grundskolan. Gäller avbrott där studier vid andra skolor eller program inte upptas direkt efter avbrottet. N representerar alla elever på skolan vid mätillfället. 1: S:t Petri skola (N=850), 2: Malmö latinskola (N=1 166), 3: Malmö Borgarskola (N=1 366), 4: Malmö idrottsgymnasium (N=501), 5: Pauliskolan (N=1 108), 6: Universitetsholmens gymnasium (N=761), 7: Malmö Restaurangskola (N=220), 8: Agnesfrids gymnasium (N=224), 9: Heleneholms gymnasium (N=328), 10: Bellevue gymnasium (N=135), 11: Valdemarsro gymnasium (N=195).

Avslutande kommentarer

Sammanfattningsvis framgår det att det är vanligast med avbrott kort tid efter att eleven börjat gymnasiet. Detta indikerar att skolan skyndsamt behöver identifiera elever som riskerar göra avbrott och sätta in rätt insatser för att förhindra avbrott. Det finns ett tydligt samband mellan ett stort antal F och att en elev väljer att göra avbrott. Elever som går ett IM-program, och alltså inte har uppnått behörighet till gymnasiet under sin tid i grundskolan, löper också större risk att göra avbrott än elever på nationella program. Gymnasieutredningen *En gymnasieutbildning för alla*⁴ konstaterar att bristande stöd i olika sammanhang framhålls som en av de huvudsakliga orsakerna till studieavbrott. Utredningen hänvisar till forskning som visar att elever som avbrutit sin utbildning ofta efterfrågat särskilt stöd som bättre hade svarat mot deras behov och svårigheter samt uppgett att stödet till dem kommit för sent, haft för liten omfattning eller till och med saknats.

⁴ SOU 2016:77 *En gymnasieutbildning för alla – åtgärder för att alla unga ska påbörja och fullfölja en gymnasieutbildning.*

En förklaringsmodell som bör undersökas vidare för att förstå avbrott som inte kan härröras till förkunskaper är elevers stress, vilken lyfts fram i gymnasieutredningen⁵. Stressen relateras bland annat till gymnasieskolans kursutformning med många korta kurser. Det riskerar att ge en ojämn arbetsbelastning för eleverna. Stress kan påverka studiemotivationen negativt, vilket i förlängningen kan leda till avbrott. Utöver kursernas utformning och krav beskrivs även tempot i undervisningen som bidragande faktor till stress. Vissa elever upplever, enligt utredningen, att studietakten i gymnasieskolan är betydligt högre än i grundskolan och att det ställs höga krav på självständighet i studierna, vilket elever är oförberedda på. En ytterligare faktor som kan påverka elevens studiemotivation är det sociala samspelet mellan dels elever, dels elever och lärare.

Orsakerna till avbrott behöver kartläggas för att möjliggöra för skolorna att sätta in insats utifrån de olika orsaker som kan ligga bakom ett avbrott. Inom ramen för Pedagogisk Inspiration Malmös arbete genomförs en kvalitativ intervjustudie med ungdomar som har gjort avbrott. Syftet med studien är att komplettera den data som Malmö stad idag har tillgång till. Resultatet har potential att ge värdefull input till arbetet med att öka andelen elever som fullföljer sina studier, och kan ge underlag till konkreta utvecklingsinsatser.

Ett helhetsperspektiv på elevernas skolsituation är en viktig förutsättning för att förebygga studieavbrott. Centrala faktorer som lyfts fram i utredningen⁶ är att elevhälsan och studie- och yrkesvägledningen används som strategiska resurser i det förebyggande arbetet, att det finns ett systematiskt arbete med att förebygga studieavbrott samt att övergångar inom och mellan skolformer är välfungerande. Nämnden satsar under året på att förstärka elevhälsan och arbetet med särskilt stöd, utveckla en ändamålsenlig studie- och yrkesvägledning och vidareutveckla övergångsarbetet såväl inom förvaltningen som tillsammans med grundskoleförvaltningen. Dessa utvecklingsinsatser svarar an mot de rekommendationer som lyfts fram i gymnasieutredningen⁷, regeringspropositionen⁸ och i utredningen *I mål*⁹ (SOU 2022:34).

⁵ SOU 2016:77 *En gymnasieutbildning för alla. – åtgärder för att alla unga ska påbörja och fullfölja en gymnasieutbildning.*

⁶ SOU 2016:77 *En gymnasieutbildning för alla. – åtgärder för att alla unga ska påbörja och fullfölja en gymnasieutbildning.*

⁷ SOU 2016:77 *En gymnasieutbildning för alla. – åtgärder för att alla unga ska påbörja och fullfölja en gymnasieutbildning.*

⁸ Prop. 2017/18:183 *En gymnasieutbildning för alla.*

⁹ SOU 2022:34 *I mål – vägar vidare för att fler unga ska nå målen med sin gymnasieutbildning*