

Kvalitetsrapport 2021/2022

Grundskoleförvaltningen



Foto: © Malmö stad/Sanna Dolck Wall

Upprättad: 15 november 2022

Version:

Ansvarig: Henrik Bengtsson och Josefin Smedberg

Förvaltning: Grundskoleförvaltningen

Avdelning: Kvalitet och myndighet

Innehållsförteckning

Sammanfattning	5
Inledning	6
Syfte	6
Underlag och genomförande	6
Rapportens upplägg.....	7
Uppföljning av kunskaps- och värdegrundsresultat	8
Kunskapsresultat.....	8
Försämrade betygsresultat för avgångseleverna jämfört med förra läsåret.....	8
Flickor presterar bättre än pojkar men skillnaderna har minskat i årskurs 9.....	8
Lägst måluppfyllelse i svenska som andraspråk och matematik i årskurs 9.....	9
Stora resultat skillnader i årskurs 9 mellan skolor och elevgrupper	10
Små resultatförändringar i årskurs 1–9.....	12
Även i årskurs 1 är det lägst måluppfyllelse i svenska som andraspråk och matematik	13
Resultatnedgång också i grundsärskolan.....	14
Nästan alla elever har getts förutsättningar att utveckla förmågor i fritidshemmet	15
Värdegrundsresultat.....	16
Enkätresultaten för värdegrundsrelaterade frågor är stabila över tid	16
Antalet kränkingsanmälningar ligger på samma nivå som under föregående läsår	17
Grundskoleförvaltningens utvecklingsarbete läsår 2021/2022	20
Utvecklande åtaganden	20
Fördjupa och förbättra styr- och ledningssystemet för varje elevs bästa skola.....	20
Kompetensförsörjning	21
Matematikundervisning för alla.....	22
Likvärdig och utvecklande undervisning i svenska som andraspråk	23
Analys av förvaltningens samlade resultat	25
Resultaten i Malmö en del av ett nationellt mönster	25
Nätbaserad undervisning och ökad frånvaro har påverkat resultaten i årskurs 9	26
Förändrade förutsättningar för undervisningen kan ha påverkat flickor och pojkar på olika sätt	27
Kartläggningen av eleverna i förskoleklass har förbättrats men utvecklingsbehov finns	28
Samverkan mellan skolornas olika verksamheter kan utvecklas mer	28
Särskilda utmaningar för särskolan under pandemin.....	29
Utvecklingsbehov i arbetet med tillgänglig lärmiljö och särskilt stöd finns i alla skolformer.....	30
Resultaten kan påverkas av skolornas personalförutsättningar.....	31
Möjligheten till relationsbyggande en viktig faktor i värdegrundsarbetet.....	32

Undervisningens utformning kan påverka lusten att lära	32
Svårt att dra slutsatser om värdegrundsarbetet utifrån antalet kränkings-anmälningar	33
Slutsatser	35
Identifierade styrkor	35
Identifierade utmaningar.....	36

Sammanfattning

Grundskoleförvaltningens kvalitetsrapport för läsåret 2021/2022 är en del av förvaltningens systematiska kvalitetsarbete. Syftet med rapporten är att beskriva den samlade resultatutvecklingen inom grundskolenämndens verksamheter och presentera en grundläggande analys av resultaten. Syftet är också att skapa ett underlag för fortsatt planering och utveckling av verksamheten. I grundskoleförvaltningens åtagandeplan för läsåret 2022/2023 presenteras de åtgärder som planeras för nästa läsår utifrån kvalitetsrapportens analys och slutsatser.

Årets kunskapsresultat i årskurs 9 är lägre jämfört med föregående läsår i Malmös kommunala skolor. Av samtliga avgångselever nådde 79,5 procent grundläggande gymnasiebehörighet. Sommarskola och prövning under sommaren ledde till att gymnasiebehörigheten för samtliga elever i årskurs 9 ökade med knappt tre procentenheter ytterligare. Liksom tidigare år finns stora variationer i kunskapsresultat mellan skolor. Även på individnivå kan noteras stora skillnader mellan de elever som får högst resultat och de elever som får lägst. Måluppfyllelsen skiljer sig även åt mellan olika ämnen, i svenska som andraspråk och matematik är måluppfyllelsen lägst. I grundsärskolan är andelen elever i årskurs 7–9 som nått målen i alla ämnen 63,8 procent. Andelen är lägre jämfört med föregående läsår.

För att följa upp utvecklingen i skolans värdegrundsarbete använder grundskoleförvaltningen i nuläget resultat från förvaltningens elevenkät och statistik över kränkingsanmälningar. Generellt sett är enkätresultaten för värdegrundsrelaterade frågor relativt oförändrade över tid. Överlag svarar de yngre eleverna mer positivt än de äldre eleverna på dessa frågor. Antalet kränkingsanmälningar ligger ungefär på samma nivå som föregående läsår.

Utifrån rapportens analys av kunskaps- och värdegrundsresultaten har ett antal styrkor och utmaningar identifierats som ligger till grund för förvaltningens vidare utvecklingsarbete. Förvaltningen kan konstatera att det långsiktiga åtagandearbetet börjar ge förväntade effekter. En annan styrka är de insatser som genomförts inom kompetensförsörjning som ger goda förutsättningar att möta den nationella lärarbristen. Förvaltningen har fokus på alla skolformer i resultatuppföljning och analys som ger möjlighet att följa alla elevers progression. Flexibiliteten i förvaltningens organisation har varit en tillgång under ett läsår som präglats av kriser av olika slag. Förvaltningen har under pandemin också ökat kompetensen inom digitaliseringsområdet.

Samsyn och kompetensutveckling i förvaltningens arbete med extra anpassningar och särskilt stöd är en av utmaningarna för förvaltningen. Det finns brister i stödet inom alla skol- och verksamhetsformer. Kontinuitet i undervisningen är en annan utmaning som lyfts i många sammanhang som en förutsättning för att elever ska kunna inhämta och utveckla kunskaper och värden. Det är även en fortsatt utmaning för förvaltningen att organisera och använda personal utifrån fortsatt lärarbrist. Resultaten behöver höjas för de mindre resursstarka eleverna, både i ett långsiktigt perspektiv och för att resultaten i denna elevgrupp troligen har påverkats negativt av de särskilda förutsättningar som skolan präglades av under pandemin. En annan utmaning är elevfrånvaron som har ökat under pandemin och elever som har en problematisk skolfrånvaro. Förvaltningen ser fortsatt att ökade resultat i ämnena matematik och svenska som andraspråk är en viktig nyckel för att förbättra de samlade kunskapsresultaten och öka andelen elever som blir behöriga till gymnasiet.

Inledning

Varje huvudman inom skolväsendet ska enligt skollagen bedriva ett systematiskt kvalitetsarbete. Det innebär att på huvudmannanivå systematiskt och kontinuerligt planera och följa upp utbildningen, analysera orsakerna till uppföljningens resultat och utifrån analysen genomföra insatser i syfte att utveckla utbildningen. Det systematiska kvalitetsarbetet ska dokumenteras och inriktas på att uppfylla de nationella mål som finns för utbildningen i skollag, läroplaner och andra föreskrifter.

Som en del av huvudmannens systematiska kvalitetsarbete dokumenteras uppföljning och analys av grundskolenämndens verksamheter årligen i grundskoleförvaltningens kvalitetsrapport. Det här är grundskoleförvaltningens kvalitetsrapport för läsåret 2021/2022.

Syfte

Syftet med rapporten är att samla befintlig resultatutveckling inom grundskolenämndens verksamheter samt att presentera en grundläggande analys av årets resultat. Syftet är också att skapa ett underlag för fortsatt planering och utveckling av verksamheten. I grundskoleförvaltningens åtagandeplan för läsåret 2022/2023 presenteras de åtgärder som planeras för nästa läsår utifrån kvalitetsrapportens analys och slutsatser.

Underlag och genomförande

I kvalitetsrapporten presenteras huvudmannens samlade resultat och analys under läsåret utifrån en mängd olika underlag. Ett viktigt underlag till kvalitetsrapporten är förvaltningens kunskapsresultat i förskoleklass, grundskolan, grundsärskolan och fritidshem. Ett annat viktigt underlag är resultat från förvaltningens enkätundersökning som elever i grundskolan årskurs 3 och 5 samt årskurs 7 och 9, samtliga grundsärskoleelever och fritidshemselever i årskurs 3 och 5 deltagit i. Som underlag används även elev- och personalstatistik som till exempel uppgifter om elevernas socioekonomiska bakgrund, frånvarostatistik, behörighetsgrad bland lärare och arbetsmiljödata. Även statistik över antal inkomna anmälningar om kränkande behandling och en analys av myndighetsärenden som inkommit till förvaltningen under läsåret används i rapporten.

Övriga underlag som används är aggregerade slutsatser från kvalitetsdialoger mellan olika nivåer i organisationen, grundskolenämndens delårsrapport som följer upp kommunfullmäktiges mål samt nämndens indikatorer inom ramen för den kommunala styrningen av förvaltningen, uppföljning inom nämndens internkontrollarbete, förvaltningens genomförda utredningar och projektrapporter under året, kompletterande intervjuer med representanter från förvaltningens olika stödfunktioner samt rapporter och beslut utifrån Skolinspektionens tillsyn, stadsrevisionens granskningar och nationella rapporter från Skolverket. Årets process för analys av elevresultaten har präglats mer av delaktighet än tidigare genom att förvaltningsledningen har haft en aktiv roll i att bidra med underlag och möjliga förklaringar i analysarbetet. Förvaltningens skolledare har också bidragit till analysen på ett av höstterminens Ledarforum. I övrigt har rapportens kvantitativa och kvalitativa underlag bearbetats och analyserats internt av medarbetare på kvalitet- och utredningsenheten.

De olika dataunderlagen som använts i rapporten kan kategoriseras utifrån de fyra olika datatyper som används i analysen på olika organisatoriska nivåer i grundskoleförvaltningen. Tre av datatyperna klassas som förklaringsdata som används för att förklara utfallet i datatypen resultatdata.

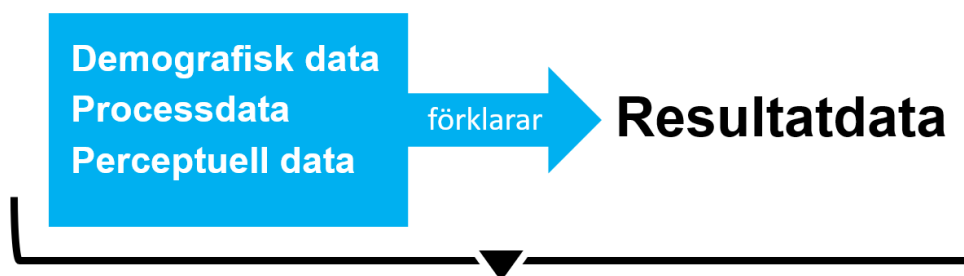
Resultatdata beskriver elevernas kunskaps- och värdegrundresultat och är den centrala datan i förvaltningens analys.

Demografiska data beskriver förvaltningens demografiska förutsättningar utifrån bland annat elev- och personalgruppens sammansättning, oftast i form av olika slags statistik. Demografiska data klassas som förklaringsdata.

Perceptuella data beskriver elevers, personals eller vårdnadshavares uppfattning om verksamheten som exempelvis fångas upp genom enkäter och intervjuer. Perceptuella data klassas som förklaringsdata.

Processdata beskriver hur förvaltningen arbetar för att nå sina mål och täcker exempelvis in förvaltningens åtagandearbete, genomförda kvalitetsdialoger, övriga utredningar, granskningar och rapporter som genomförts av förvaltningen och andra myndigheter under läsåret. Processdata klassas som förklaringsdata.

Tillvägagångssättet i analysen har varit att förklara trender och tendenser i resultatdata med hjälp av relevanta förklaringsdata, vilket har skapat en djupare förståelse av utfallet i resultaten.



I analysen använder vi tre sorters förklaringsdata för att förstå varför vi fått just detta resultat.

Rapportens upplägg

Utvecklingen av elevernas kunskaps- och värdegrundsresultat är central i kvalitetsrapporten och presenteras i dess första kapitel *Uppföljning av kunskaps- och värdegrundsresultat*. Därefter följer kapitlet *Grundskoleförvaltningens utvecklingsarbete läsåret 2021/2022* där det prioriterade utvecklingsarbetet som grundskoleförvaltningen bedrivit under läsåret i syfte att höja elevresultaten beskrivs. I nästa kapitel *Analys av verksamhetens samlade resultat* presenteras en grundläggande analys av kunskaps- och värdegrundsresultaten. Analysen fokuserar på att utifrån olika typer av förklaringsdata försöka förstå vad som påverkar måluppfyllelsen och varför resultaten ser ut som de gör. Rapporten avslutas med kapitlet *Slutsatser* som redogör för de styrkor och utmaningar som framkommit i analysen och som är viktiga utgångspunkter i det vidare arbetet med att identifiera kommande åtgärder som samlas i förvaltningens åtagandeplan för läsåret 2022/2023. Förvaltningens kvalitetsrapport följer en liknande struktur som skolornas och avdelningarnas kvalitetsrapporter.

Uppföljning av kunskaps- och värdegrundsresultat

I detta kapitel presenteras trender och tendenser i förvaltningens kunskaps- och värdegrundsresultat. Det är andra läsåret som förvaltningen har samlat in kunskapsresultat för samtliga elever i förskoleklass, grundskola och fritidshem. I den mån det är möjligt utifrån kvaliteten i dessa data redovisas resultat i alla fyra skol- och verksamhetsformer. I förvaltningen pågår ett arbete med att utveckla metoder för uppföljning av värdegrundsresultat. De data förvaltningen har tillgång till i år för att följa värdegrundsresultaten på aggregerad nivå är framför allt resultat från förvaltningens elevenkäter och statistik över kränkingsärenden.

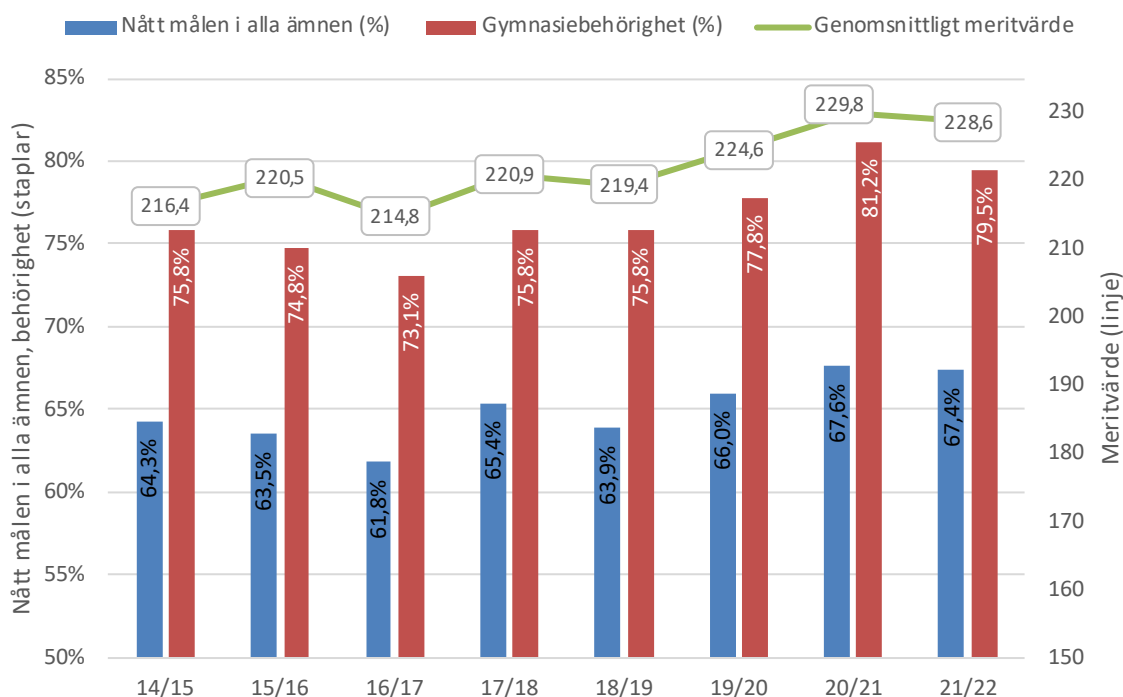
Kunskapsresultat

De viktigaste kunskapsresultaten från läsåret 2021/22 beskrivs nedan. Kunskapsresultaten i sin helhet redovisas i rapporten *Kunskapsresultaten i Malmös skolor 2021/2022* som finns som bilaga till denna rapport.

Försämrade betygsresultat för avgångseleverna jämfört med förra läsåret

I Malmös kommunala skolor har 67,4 procent av eleverna i årskurs 9 nått målen i alla ämnen. Andelen elever behöriga till gymnasiet i årskurs 9 är 79,5 procent. Det genomsnittliga meritvärdet i årskurs 9 är 228,6. Dessa betygsresultat har minskat jämfört med föregående läsåret (diagram 1), men har varit högre de tre senaste läsåren än vad de varit tidigare. Gymnasiebehörigheten är något högre efter avslutad sommarskola veckorna efter ordinarie terminsslut (82,2 procent), men lägre jämfört med andelen gymnasiebehöriga efter sommarskola läsåret 2020/21.

Diagram 1. Måluppfyllelse i årskurs 9 läsåret 2014/15–2021/22.



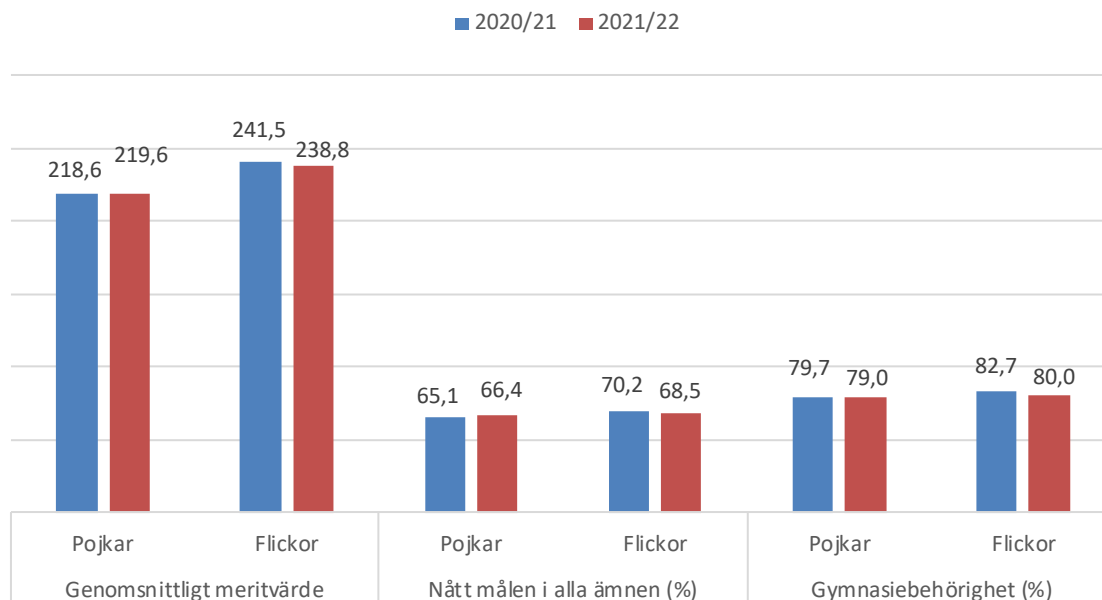
Källa: Skolverket.

Flickor presterar bättre än pojkar men skillnaderna har minskat i årskurs 9

Flickor har generellt bättre skolresultat än pojkar såväl i Malmö som nationellt. Jämfört med föregående läsåret har pojkarnas genomsnittliga meritvärde och andelen som nått målen i alla ämnen ökat något medan flickornas genomsnittliga meritvärde och andelen som nått målen i alla ämnen

har minskat. Andelen gymnasiebehöriga har minskat för både pojkar och flickor, men mest för flickor. Flickor presterar fortsatt bättre än pojkar men skillnaderna i genomsnittligt meritvärde, andelen som nått målen i alla ämnen och gymnasiebehörigheten är de hittills minsta sedan läsåret 2014/15. Nedan visas måluppfyllelsen för flickor och pojkar utifrån de olika betygsmått för de två senaste läsåren.

Diagram 2. Måluppfyllelse i årskurs 9 för flickor och pojkar läsåret 2020/21–2021/22.



Källa: Skolverket

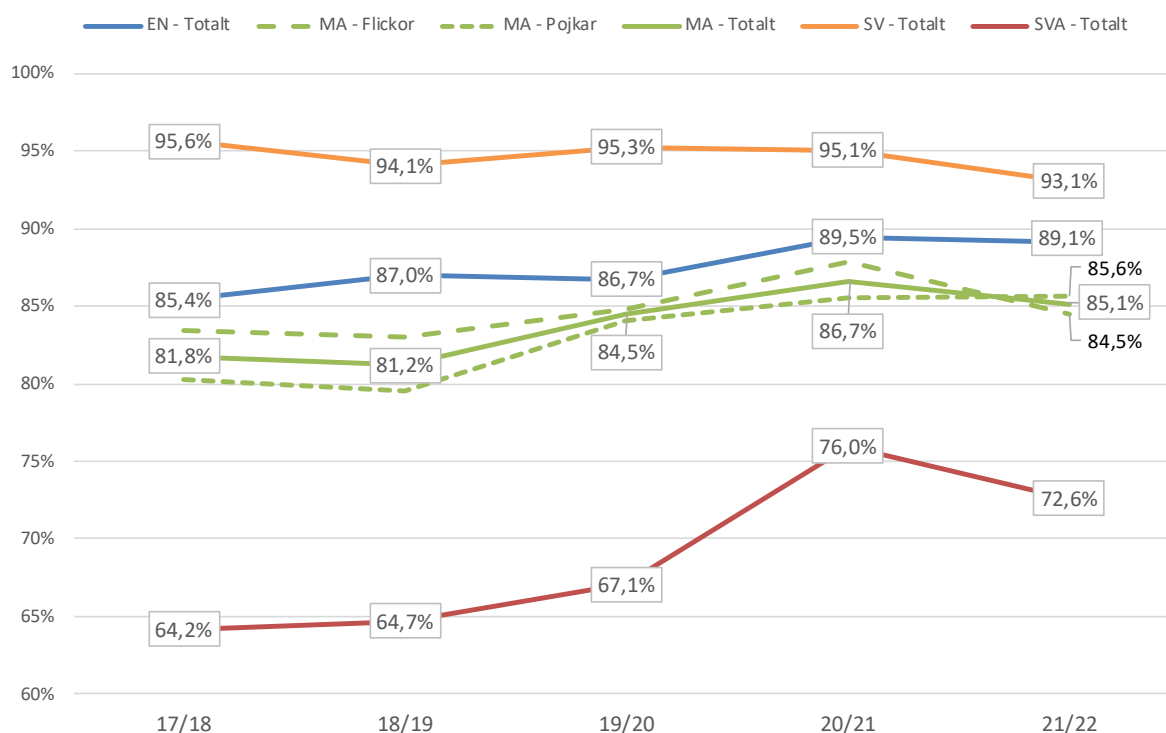
Not: Det genomsnittliga meritvärdet beräknas utifrån 17 ämnen för de elever som fått lägst betyget E i minst ett ämne. Elevernas sammanlagda poäng divideras med antal elever som fått lägst betyget E i minst ett ämne. Elever som saknar godkänt betyg i alla ämnen ingår ej.

Lägst måluppfyllelse i svenska som andraspråk och matematik i årskurs 9

Det finns skillnader i andel godkända elever mellan olika ämnen. Andelen elever med godkänt betyg är högst i slöjd och bild (95 procent), och lägst i svenska som andraspråk (73 procent) och matematik (85 procent). Av de drygt 200 avgångselever som vid slutet av läsåret endast var ett godkänt ämne från gymnasiebehörighet saknade över hälften godkänt i matematik. Måluppfyllelsen i matematik har därmed stor betydelse för varför många elever inte uppnått gymnasiebehörighet. Flickor har vanligtvis högre måluppfyllelse än pojkar i de flesta ämnen, men läsåret 2021/22 är det en något högre andel av pojkarna än flickorna som når ett godkänt betyg i bland annat matematik. Detta är ovanligt, men även tidigare har det förekommit endast små skillnader mellan könen i matematik.

Nedan visas andelen elever i årskurs 9 som nått målen i de ämnen som ger behörighet till gymnasiet. För matematik särredovisas andelen pojkar respektive flickor. Andelen elever med godkänt betyg har minskat i alla dessa fyra ämnen sedan läsåret 2020/21. Andelen i svenska har varit hög under en längre tid men är läsåret 2021/22 den lägsta sedan början av 2000-talet.

Diagram 3. Andel elever i årskurs 9 som nått målen per ämne läsår 2017/18–2021/22.



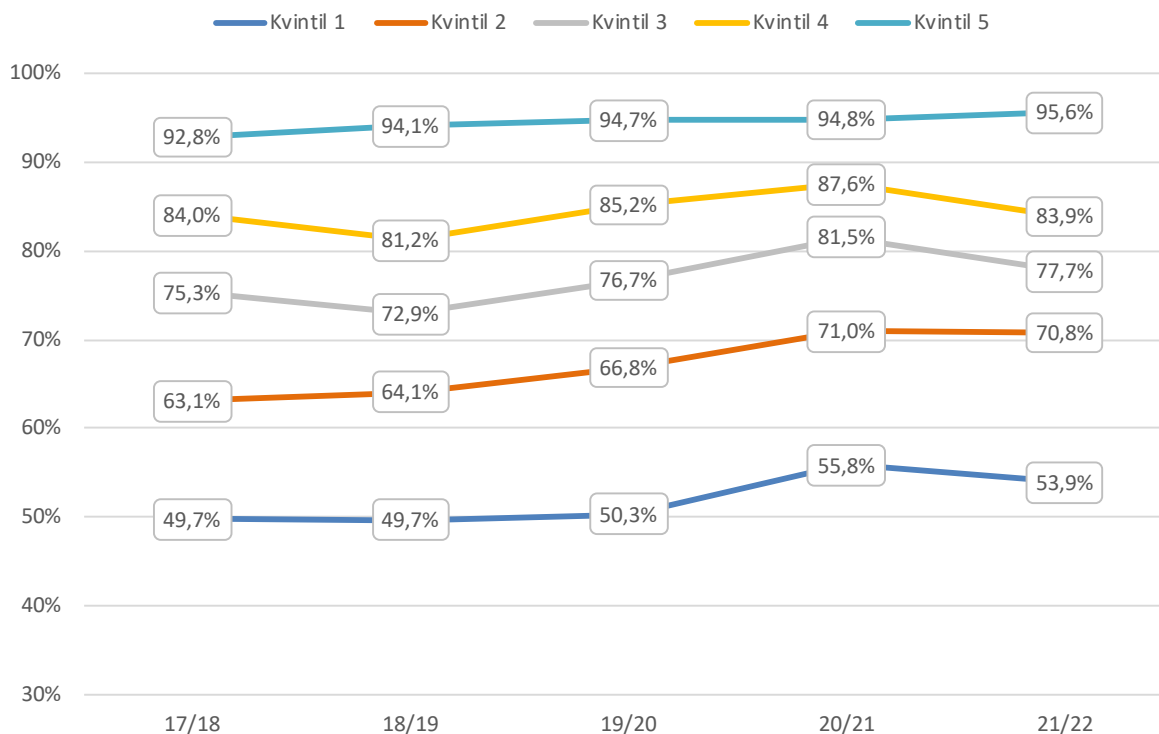
Källa: Grundskoleförvaltningen Malmö stad.

Not: EN=engelska, MA=matematik, SV=svenska, SVA=svenska som andraspråk.

Stora resultatskillnader i årskurs 9 mellan skolor och elevgrupper

Liksom tidigare år finns stora variationer i kunskapsresultat mellan skolor. I diagrammet nedan visas skillnaderna mellan skolor i genomsnittlig gymnasiebehörighet i årskurs 9 då skolorna delas in i fem lika stora grupper (kvintiler) utifrån andel behöriga elever per skola. Läsåret 2021/22 varierar andelen gymnasiebehöriga elever från 53,9 procent i gruppen med lägst andelar (kvartil 1) till 95,6 procent behöriga i gruppen med högst andelar (kvartil 5).

Diagram 4. Skillnader mellan skolor i andel elever behöriga till gymnasiet i årskurs 9 läsåret 2017/18–2021/22.

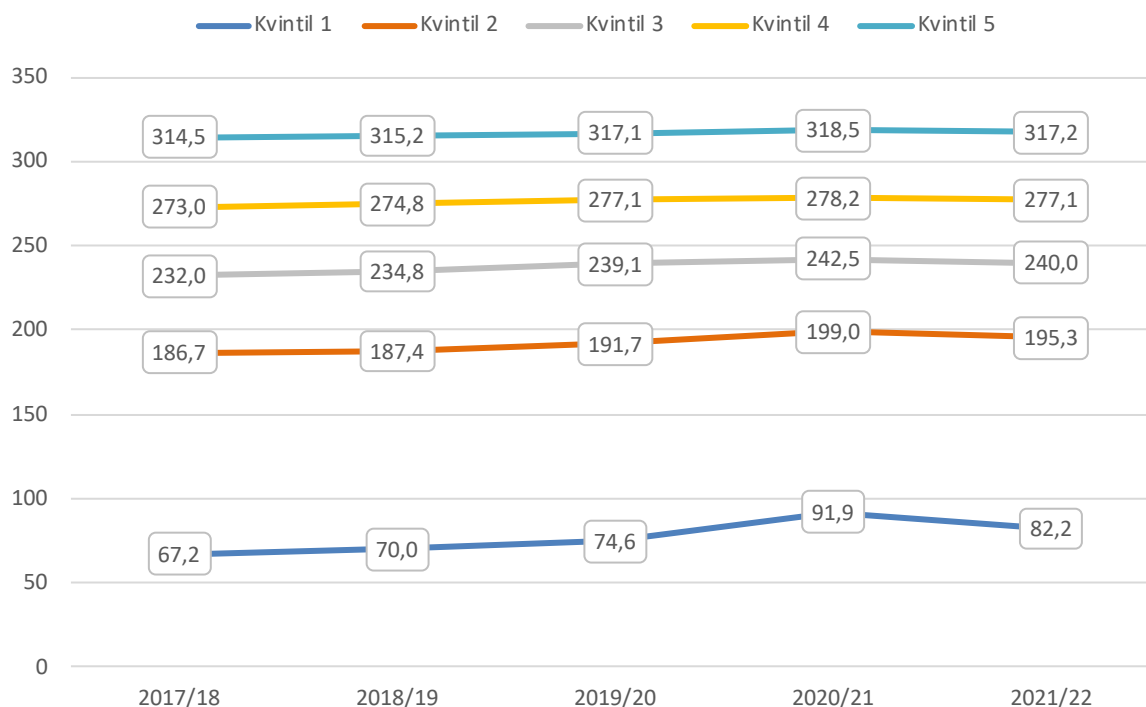


Källa: Grundskoleförvaltningen Malmö stad.

Not: Varje linje representerar en kvintil. Lika många skolor ingår i respektive kvintil (en femtedel av skolorna). Kvintil 1 består av skolorna med den lägsta andelen gymnasiebehöriga elever, kvintil 5 av den högsta andelen. För varje kvintil i diagrammet redovisas den genomsnittliga gymnasiebehörigheten.

Motsvarande jämförelse för genomsnittligt meritvärde på individnivå visas i diagrammet nedan. Skillnaderna mellan Malmös hög- och lågpresterande elever är stor, och har ökat ytterligare det senaste läsåret när en jämförelse görs i synnerhet mellan de allra högsta (kvintil 5) respektive lägsta resultaten (kvintil 1).

Diagram 5. Genomsnittligt meritvärde per elevgrupp. Årskurs 9 Malmö kommunala skolor läsår 2017/18–2021/22.



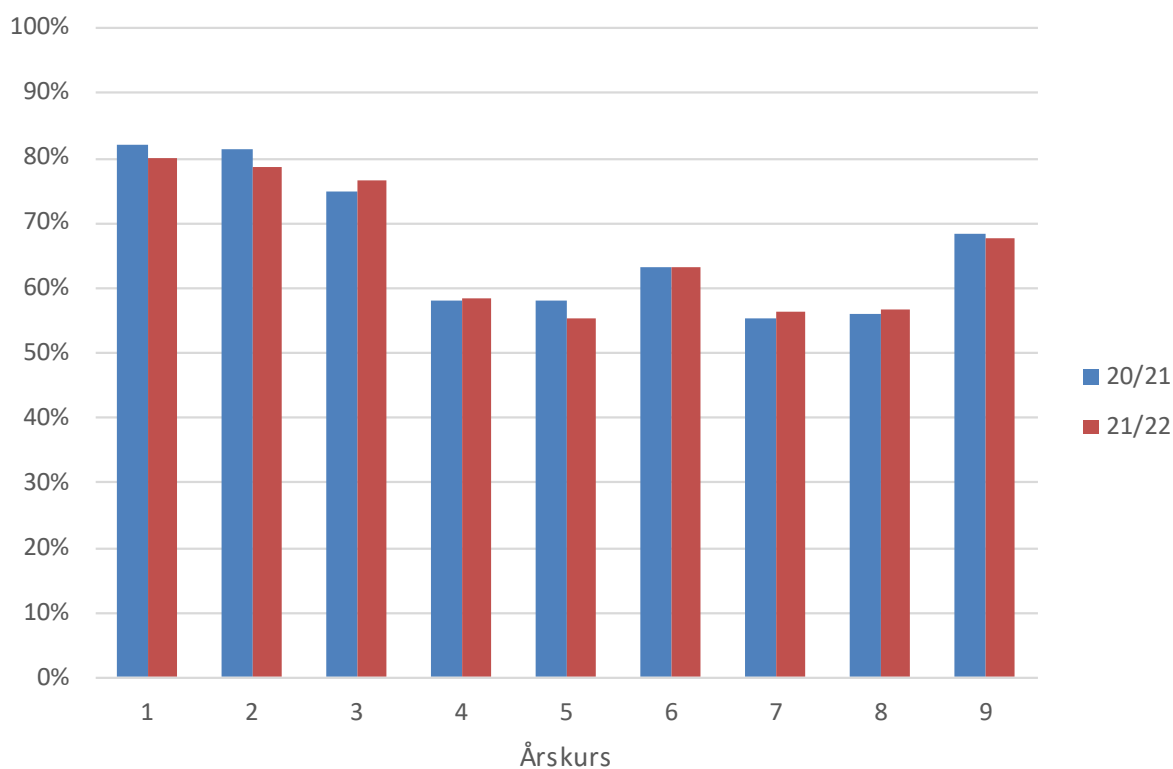
Källa: Grundskoleförvaltningen Malmö stad.

Not: Uppgifterna inkluderar elever som saknar betyg i alla ämnen. Varje linje representerar en kvintil. Lika många elever ingår i respektive kvintil (en femtedel av eleverna). Kvintil 1 består av eleverna med de lägsta meritvärdena, kvintil 5 av de högsta. För varje kvintil redovisas i diagrammet det genomsnittliga meritvärdet.

Små resultatförändringar i årskurs 1–9

Jämfört med läsåret 2020/21 är det inga större förändringar i andelen elever som nått målen i alla ämnen i de olika årskurserna. Andelen har gått ned något i låg- och mellanstadiet och är relativt oförändrad i högstadiet. Generellt sett är måluppfyllelsen högre i lågstadiet än i mellan- och högstadiet, och lägre i samband med stadiövergångarna för att sedan öka inom respektive stadie (diagram 6).

Diagram 6. Andel elever som nått målen i alla ämnen per årskurs läsåret 2020/21–2021/22.

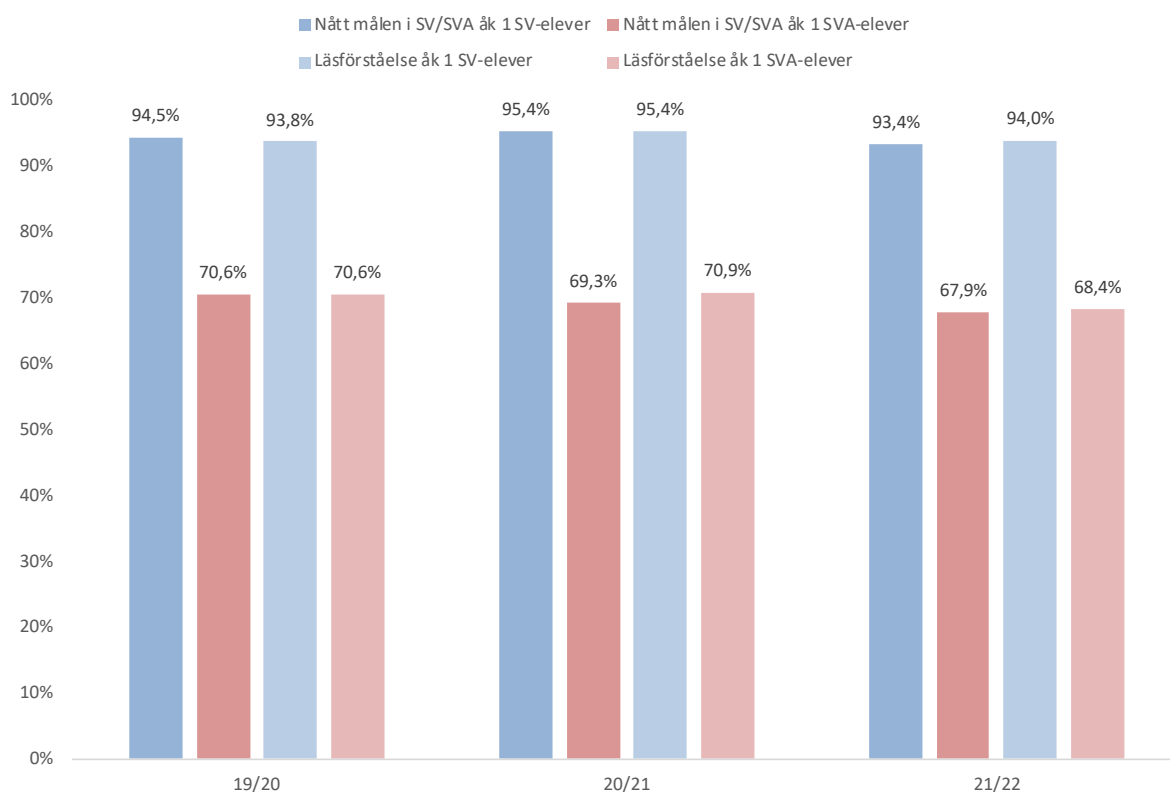


Källa: Grundskoleförvaltningen Malmö stad.

Även i årskurs 1 är det lägst måluppfyllelse i svenska som andraspråk och matematik

Måluppfyllelsen i de olika ämnena varierar lite beroende på årskurs men liksom i högstadiet är svenska som andraspråk och matematik de ämnen där lägst andel av eleverna når målen i låg- och mellanstadiet. Andelen elever i årskurs 1 som når målen i matematik är 88 procent, en ungefär lika hög andel når en god matematisk medvetenhet i förskoleklass. Andelen elever som uppnått god språklig medvetenhet i förskoleklass är också ungefär lika hög som andelen elever som nått målen i ämnet svenska/svenska som andraspråk i årskurs 1 (84 procent). I diagrammet nedan visas hur hög andel elever som når godtagbara kunskaper i läsförståelse i årskurs 1 samt andelen som når målen i svenskämnen i årskurs 1. Det är bara små skillnader mellan andelen godkända i läsförståelse och svenska/svenska som andraspråk. Av de elever som klarar läsförståelsen men inte ämnet i sin helhet är majoriteten elever som läser svenska som andraspråk.

Diagram 7. Andel elever i årskurs 1 som läser svenska respektive svenska som andraspråk och som uppnått godtagbara kunskaper i läsförståelse respektive nått målen i svenska/svenska som andraspråk läsåret 2019/20–2021/22.



Källa: Grundskoleförvaltningen Malmö stad.

När det gäller förskoleklassen har nästan alla elever getts förutsättningar att utveckla de sju förmågor som läroplanen anger. Andelen elever som *till stor del* eller *belt* har getts sådana förutsättningar har dock minskat från föregående läsår för samtliga förmågor, i genomsnitt från 88 procent av eleverna 2020/21 till 63 procent av eleverna 2021/22.¹

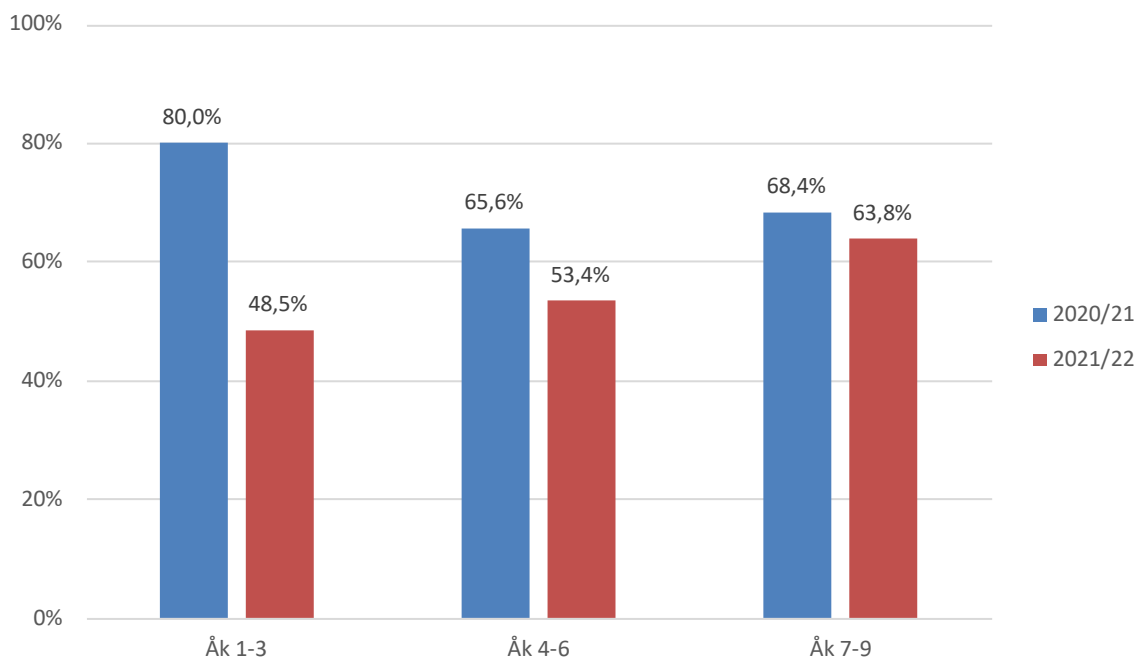
Resultatnedgång också i grundsärskolan

Grundsärskolan omfattar utbildning i ämnen eller inom ämnesområden, eller en kombination av dessa. Utbildningen kan också omfatta ämnen enligt grundskolans kursplaner. För de elever som läser ämnen görs från och med läsåret 2020/21 en uppföljning av elevernas kunskapsresultat i alla årskurser i förvaltningens måluppfyllelseundersökning.

Lsåret 2021/22 nådde 63,8 procent av eleverna målen i alla ämnen i årskurs 7–9. Diagrammet nedan visar andelen per stadiet för de två senaste läsåren. Andelarna är lägre än vad de var läsåret 2020/21 i alla stadier. För årskurs 1–9 generellt sett är andelen flickor som når målen i alla ämnen högre än andelen pojkar.

¹ Andelen elever som *delvis* har getts förutsättningar att utveckla sina förmågor har ökat och andelen som *inte alls* har getts förutsättningar är relativt oförändrad.

Diagram 8. Andel elever i grundskolan som nått målen i alla ämnen per stadieläsår 2020/21–2021/22.



Källa: Grundskoleförvaltningen Malmö stad.

Not: Uppgifterna avser elever i grundskolan som läst ämnen.

I måluppfyllelseundersökningen följer förvaltningen upp om eleverna som läser ämnesområden i årskurs 1–6 har utvecklat de förmågor som anges i läroplanen samt om eleverna i årskurs 7–9 nått fördjupade kunskaper. I årskurs 1–6 hade nästan alla elever utvecklat sina förmågor i respektive ämnesområde. I årskurs 7–9 varierar andelen elever som uppnådde fördjupade kunskaper från 37 till 46 procent mellan de fem ämnesområdena.

Tabell 1. Andel elever i grundskolan som har utvecklat sina förmågor respektive nått fördjupade kunskaper per ämnesområde läsår 2021/22.

Ämnesområde	Utvecklat sina förmågor		Nått fördjupade kunskaper
	Åk 1-3	Åk 4-6	Åk 7-9
Estetisk verksamhet	96,2%	97,3%	43,9%
Kommunikation	97,1%	97,3%	45,6%
Motorik	96,2%	95,9%	42,1%
Vardagsaktiviteter	95,2%	94,5%	36,8%
Verklighetsuppfattning	96,2%	94,5%	38,6%

Källa: Grundskoleförvaltningen Malmö stad.

Nästan alla elever har getts förutsättningar att utveckla förmågor i fritidshemmet

Fritidshemmet kompletterar utbildningen i förskoleklassen, grundskolan och grundskolan. Fritidshemmet ska stimulera elevernas utveckling och lärande samt erbjuda dem en meningsfull fritid och rekreation. Genom undervisningen i fritidshemmet ska eleverna ges förutsättningar att utveckla de förmågor som läroplanen beskriver. I vilken grad skolorna arbetar med respektive

förmåga kan se olika ut mellan läsåren, och därför skiljer det sig mellan skolorna och avdelningarna i vilken grad förutsättningarna har getts att utveckla en specifik förmåga under ett läsår.

I årets måluppfyllelseundersökning framgår att nästan alla elever i någon mån har getts förutsättningar att utveckla alla de sju förmågor som anges i läroplanen. Andelen elever som *till stor del* eller *helt* har getts sådana förutsättningar har minskat från föregående läsår för nästan alla förmågor, i genomsnitt från 68 procent av eleverna 2020/21 till 55 procent av eleverna 2021/22.² En liknande utveckling har ovan beskrivits för förskoleklass, där de förmågor som anges i läroplanen till stor del är desamma som i läroplanen för fritidshemmen.

Värdegrundresultat

Skolans värdegrundsuppdrag beskrivs i kapitel 1 och 2 i läroplanerna. Det innebär bland annat att skolan aktivt och medvetet ska påverka och stimulera eleverna att omfatta vårt samhälles gemensamma värderingar och låta dem komma till uttryck i praktisk vardaglig handling i olika sammanhang. Värdegrundsuppdraget ska genomsyra hela utbildningen och all undervisning.

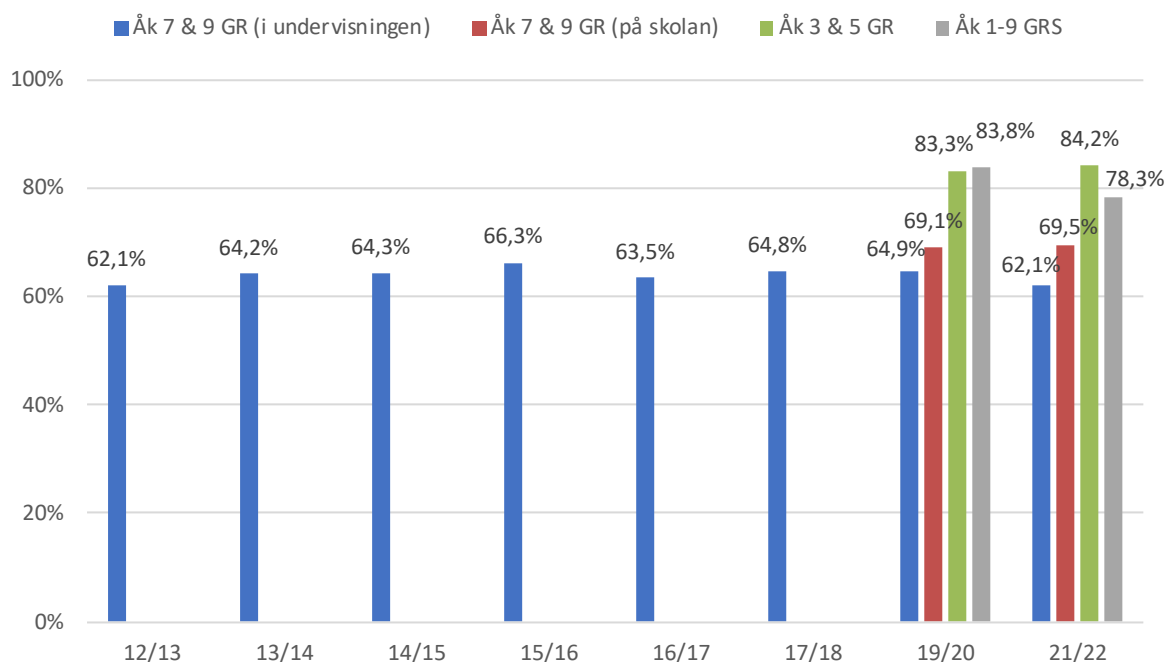
Enkätresultaten för värdegrundsrelaterade frågor är stabila över tid

I grundskoleförvaltningens elevenkät ställs frågor till eleverna bland annat i syfte att följa upp skolans arbete med värdegrundsuppdraget. Generellt sett ligger dessa enkätresultat stabilt över tid. Överlag svarar de yngre eleverna mer positivt än de äldre eleverna på dessa frågor.

De äldre elevernas uppfattningar i grundskoleförvaltningens elevenkäter i frågor som handlar om *grundläggande värden i undervisningen* har varit ganska oförändrade över tid men andelen positiva svar har minskat sedan förra läsåret. Läsåret 2021/22 svarade 62 procent av de äldre eleverna positivt på frågor om grundläggande värden jämfört med 65 procent läsår 2019/20. En högre andel har svarat positivt på de angränsande frågorna om *grundläggande värden på skolan* (cirka 70 procent de två senaste läsåren). Frågor om *grundläggande värden* för de yngre eleverna har endast ingått i enkäten de två senaste undersökningarna, med en andel positiva svar på 84 procent läsåret 2021/22. I grundsärskolan, där frågor om *grundläggande värden* också endast har funnits med i de två senaste undersökningarna, var andelen positiva svar 83 procent läsår 2019/20 och 78 procent läsår 2021/22.

² Andelen elever som *delvis* har getts förutsättningar att utveckla sina förmågor har ökat och andelen som *inte alls* har getts förutsättningar är relativt oförändrad.

Diagram 9. Andel positiva svar i elevenkäter på frågor om grundläggande värden per skolform och årskurser 2012/13–2021/22.



Källa: Grundskoleförvaltningen Malmö stad.

Not. Enkäternas frågor om grundläggande värden skiljer sig åt mellan målgrupperna. Läsåren 2018/19 och 2020/21 genomfördes inte förvaltningens egna elevenkäter eftersom Skolinspektionen genomförde sin elevenkät dessa läsår. För äldre elever (årskurs 7 & 9) redovisas resultat från två huvudfrågeområden; grundläggande värden i undervisningen respektive grundläggande värden på skolan. Grundläggande värden på skolan redovisas bara för de två senaste enkätundersökningarna eftersom en delfråga inom området formulerades annorlunda tidigare. GR=grundskola, GRS=grundsärskola.

Det är viktigt för elevernas utveckling av demokratisk kompetens att de ges möjlighet till inflytande och delaktighet i utformningen av undervisningen, i arbetsmiljöfrågor, kvalitetsutveckling, konfliktlösning med mera. Grundskoleförvaltningens enkätfrågor till eleverna inom området *delaktighet och inflytande* brukar de äldre eleverna besvara relativt negativt, vilket även gäller i år (53 procent positiva svar). De yngre eleverna svarar mer positivt på frågorna kring *elevinflytande* (72 procent). Andelen elever som svarar positivt har minskat sedan 2014/15 för de yngre eleverna. Andelen positiva svar från de yngre eleverna när det gäller *elevinflytande i fritidshemmet* är hög och stabil över tid (81 procent positiva svar läsåret 2021/22). Eleverna i grundsärskolan svarar relativt positivt på frågor om *delaktighet och inflytande* (72 procent positiva svar).

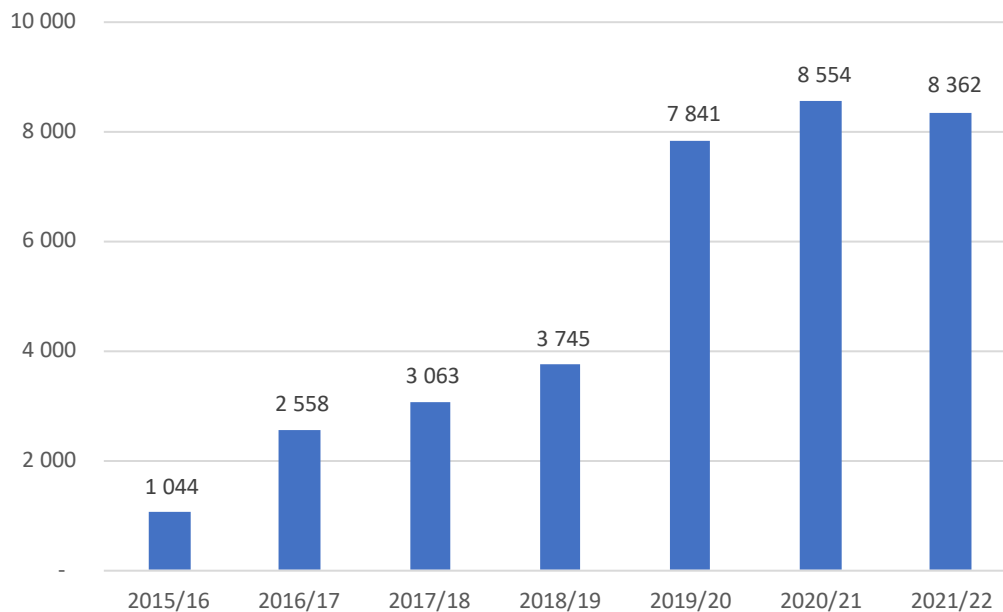
För att eleverna ska känna sig trygga på skolan behövs ett välfungerande arbete för att minska elevens utsatthet för kränkningar, mobbning och våld. På frågan i elevenkäterna om *trygghet* svarar de äldre eleverna i hög grad positivt (75 procent) i jämförelse med andra frågor i enkäten. Andelen positiva svar är ännu högre för de yngre eleverna jämfört med de äldre, där 84 procent svarar positivt på frågor om *trygghet i skolan* och 88 procent om *trygghet i fritidshemmet*. I grundsärskolan svarar 71 procent positivt på frågor kring *trygghet och trivsel*, en andel som har ökat mycket sedan 2014/15.

Antalet kränkingsanmälningar ligger på samma nivå som under föregående läsår

En skolas organisation och kultur samt de samarbetsformer som utvecklas mellan barn, elever, lärare och annan personal kan motverka, eller medverka till, att elever diskrimineras, trakasseras eller kränks. Anmälan om kränkande behandling ska upprättas vid alla incidenter då en elev upplevt sig utsatt för kränkande behandling. Om det sedan rör sig om en konstaterad kränkning

eller inte avgörs i skolans utredning av händelsen. Under läsåret 2021/22 anmäldes 8 362 kränkningar. Siffran ligger i nivå med de två senaste läsårens siffror men har minskat lite sedan läsåret 2020/21.

Diagram 10. Antal kränkningsanmälningar läsåret 2015/16–2021/22.



Källa: Grundskoleförvaltningen Malmö stad.

Not: I diagrammet redovisas antal kränkningar som anmäls. Förvaltningen har i nuläget inga tillförlitliga data över hur stor andel av ärendena som efter utredning bedöms vara konstaterade kränkningar.

Likt i fjol skiljer det sig stort i hur många anmälningar som rapporterats in från olika skolor, från enbart 4 anmälningar på den skola som rapporterat in lägst antal till 294 anmälningar på den skola som inrapporterat flest. Det verkar generellt vara vanligare att pojkar än flickor utsätts för kränkningar om man ser till anmälningsstatistiken (tabell 2). Detta mönster fanns även föregående läsår.

Tabell 2. Antal kränkingsanmälningar per kön läsår 2021/22

Kön på utsatt elev	Antal kränkingsanmälningar
Flicka	3 010
Pojke	5 298
Annat	15
Ingen uppgift	39
Totalt	8 362

Källa: Grundskoleförvaltningen Malmö stad.

Not: I tabellen redovisas antal kränkningar som anmälts. Förvaltningen har i nuläget inga tillförlitliga data över hur stor andel av ärendena som efter utredning bedöms vara konstaterade kränkningar.

Av de inkomna anmälningarna kunde majoriteten klassificeras som en fysisk kränkning eller våld. Därefter är verbala eller skriftliga kränkningar vanligast. Förvaltningens statistik visar att av de 8 362 kränkningar som anmälts under läsåret har 213 kategoriserats som sexuella trakasserier, vilket är en ökning jämfört med föregående läsår då motsvarande siffra var 132. 319 anmälningar har klassificerats som trakasserier utifrån någon av de sju diskrimineringsgrunderna. 152 av dessa anmälda trakasserier rörde sig om diskriminering utifrån etnisk tillhörighet, vilket var den vanligaste grunden för diskriminering. Den plats där flest kränkningar äger rum är enligt förvaltningens statistik skolgården (41 procent av anmälningarna), följt av undervisningslokaler (21 procent) och kapprum/korridor (20 procent). Fördelningen är relativt oförändrad från föregående läsår.

Av de 45 tillsynsärenden som inkom till grundskoleförvaltningen under läsår 2021/22 från instanser som Skolinspektionen eller Barn- och elevombudet hade 21 ärenden specifikt kränkande behandling som orsak till anmälan. Det är med andra ord den vanligaste orsaken till anmälan, likt föregående läsår. I grundskoleförvaltningens elevenkäter är andelen positiva svar relativt låg för de äldre eleverna inom området *förhindra kränkningar*, 54 procent läsåret 2021/22 och andelen har legat på denna nivå under många år.

Grundskoleförvaltningens utvecklingsarbete läsår 2021/2022

I detta stycke beskrivs det prioriterade utvecklingsarbete som förvaltningen bedrivit under läsåret i syfte att höja elevresultaten. I grundskoleförvaltningen formuleras utvecklingsområden som åtaganden. Läsårets åtaganden har valts utifrån analys och slutsatser i förra läsårets kvalitetsrapport. Åtagandearbetet kan antingen vara undersökande eller utvecklande i sin karaktär. Ett undersökande åtagande syftar till att ta reda på de bakomliggande orsakerna till en utmaning som förvaltningen har. Ett utvecklande åtagande syftar till att förbättra arbetet inom ett område där orsakerna till problemet är kända. Förvaltningen har under läsåret 2021/2022 inte arbetat med något undersökande åtagande.

Utvecklande åtaganden

Arbetet inom de fyra utvecklande åtaganden som förvaltningen arbetat med under läsåret sker med långsiktighet och har fokus på de orsaker som sedan tidigare identifierats ligga till grund för vissa av förvaltningens utmaningar.

Fördjupa och förbättra styr- och ledningssystemet för varje elevs bästa skola

Åtagandearbetet *Fördjupa och förbättra styr- och ledningssystemet för varje elevs bästa skola* avslutades vid läsårsslutet 2021/2022. Här följer en sammanfattning av det femåriga åtagandearbetet.

I kombination med att resultatutvecklingen i Malmös grundskolor inte fortskred i tillräcklig och önskad takt, ledde detta till att förvaltningsledningen 2017 beslutade att inleda ett stort utvecklingsarbete. Syftet var att utveckla och implementera ett styr- och ledningssystem som möjliggör och säkerställer att hela organisationen arbetar på vetenskaplig grund i riktning mot att klara de nationella målen för förskoleklass, grundskola, grundsärskola och fritidshem.

Arbetet inleddes med att förvaltningsledningen stakade ut riktningen för arbetet. Riktningen tydliggjorde att alla Malmös skolor ska vara varje elevs bästa skola. Utifrån riktningen och forskningen om framgångsrika skolsystem utarbetade förvaltningens samtliga chefer gemensamt de förhållnings- och arbetssätt som organisationen behöver tillämpa för att åstadkomma varje elevs bästa skola. De sammanfattades i ett så kallat strategiskt ramverk. Med såväl riktning som förhållnings- och arbetssätt definierade har arbetet inom åtagandet därefter steg för steg verkat för att omsätta och införa det strategiska ramverkets intentioner i förvaltningens strukturer och processer.

Åtagandets projektmål har varit ett framtaget och implementerat fördjupat och sammanhållet styr- och ledningssystem för grundskoleförvaltningen i Malmö. Åtagandets effektmål har varit följande:

- Hög måluppfyllelse, goda kunskapsresultat och en tydlig progression för alla elever.
- Minskade resultatskillnader mellan skolor, klasser och elevgrupper.

Det finns en positiv resultatutveckling i flera verksamheter under de fem år åtagandet fortlöpt, framför allt i grundskolans årskurs 9 samt meritvärdena i årskurs 6 och 9. Den samlade positiva resultatutvecklingen för Malmös elever i alla skol- och verksamhetsformer, skolor och årskurser låter ännu vänta på sig. Resultaten varierar även fortsättningsvis mellan skolor, årskurser, klasser och från år till år. De individuella variationerna är fortfarande stora.

Sedan två år tillbaka följer grundskoleförvaltningen upp elevernas resultat i alla fyra skol- och verksamhetsformer som bedrivs i grundskoleförvaltningen. Detta är ett första steg mot att kunna följa elevernas progression. Att kunna följa upp elevernas värdegrundsresultat kvarstår ännu, eftersom den framtagna och beslutade förvaltningsgemensamma uppföljningen av värdegrundsarbetet ännu inte införts.

Grundskoleförvaltningen har hållit i arbetet i fem år och har tillämpat delar av det strategiska ramverkets intentioner i flera strukturer och processer och i flera delar av organisationen. Bland annat har ledningsgrupperna det senaste läsåret fått stöd i sitt lärande genom delprojektet *Fördjupat lärande i lärgrupper*, under ledning av förvaltningens kapacitetsstödjare, utbildningschefer och externa forskare. Andra delar kvarstår ännu. Fortfarande återstår arbete innan det strategiska ramverket fullt ut implementerats i grundskoleförvaltningens styr- och ledningssystem och i alla medarbetares förhållnings- och arbetssätt så att alla Malmös skolor blir varje elevs bästa skola.

Kompetensförsörjning

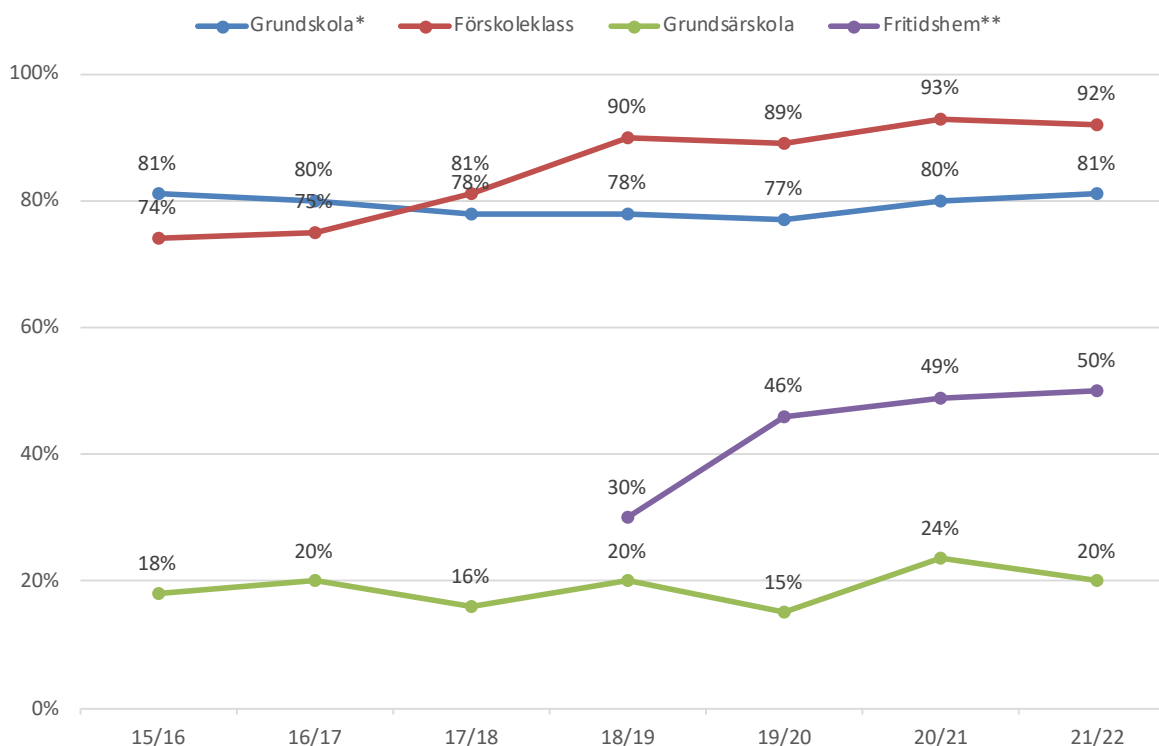
Förvaltningen har haft kompetensförsörjning som ett åtagande sedan 2016 och inrättade i samband med att det startade en enhet som arbetar specifikt med kompetensförsörjning under HR-avdelningen. Åtagandets målbild är att grundskoleförvaltningen ska synas och vara attraktiv som arbetsgivare för såväl befintliga som potentiella medarbetare, för att bidra till en ökad andel behöriga lärare i alla skolformer. Åtagandet ska också bidra till att minska personalomsättningen. Ytterligare en del av målbilden är att förvaltningen ska anställa kompletterande kompetenser.

Delprojekten inom åtagandet har fortsatt under läsåret: uppdragsutbildning fritidshem, behörig på arbetstid, utländska lärare, VFU (verksamhetsförlagd utbildning), AIU (arbetsintegrerad lärarutbildning) och tillvarata kompetens inom vikariebanken. Resultaten av dessa är generellt mycket goda.

Andelen behöriga lärare i Malmös kommunala grundskolor, i bemärkelsen legitimerad och undervisande i minst ett legitimationsämne, minskade mellan läsåren 2015/16 och 2019/20. Sedan läsåret 2020/21 ökar andelen behöriga i både grundskola och övriga skol- och verksamhetsformer. Under läsåret 2021/22 har behörighetsgraden i grundskolan varit 81 procent. Behörighetsgraden i Malmös grundskolor ligger i nivå med rikssnittet och strax under snittet för Skånes kommuner. När det gäller andelen behöriga lärare i grundsärskolan varierar siffrorna kraftigt från år till år, vilket gör denna data svårtolkad. Andelen behöriga lärare i grundsärskolan läsåret 2021/22 var 20 procent vilket är högre än snittet i Sverige och i Skånes kommuner. Andelen behöriga lärare i förskoleklassen är under läsåret 2021/22 kvar på en hög nivå, 92 procent, men ändå något lägre än rikssnittet och Skånes kommuner.

I oktober 2021 hade 50 procent av lärarna som arbetade i grundskoleförvaltningens fritidshem lärarlegitimation med behörighet för fritidshemmet. Andelen är högre än rikssnittet och snittet i Skånes kommuner. I takt med att förvaltningen genom kompetensförsörjningsprojekt ger möjlighet till befintliga medarbetare att på arbetstid läsa till grundlärare i fritidshem förväntas antalet öka.

Diagram 11. Andel behöriga lärare per skolform läsår 2015/16–2021/22.



Källa: Grundskoleförvaltningen Malmö stad.

Not: *Andel behöriga lärare i grundskola med behörighet i minst ett av sina undervisande ämnen. **Andel lärare i fritidshemmet med behörighet att undervisa i fritidshemmet. 1 juli 2019 infördes krav på lärarlegitimation och behörighet för undervisning i fritidshemmet.

Den externa personalomsättningen, det vill säga antalet tillsvidareanställda som slutat i grundskoleförvaltningen under året, har minskat varje år sedan 2016. Den minskade marginellt även under 2021 och låg därmed kvar på ungefär samma nivå (9,3 procent) som under 2020 (9,6 procent). Utöver olika satsningar inom kompetensförsörjning i förvaltningen, kan den minskade omsättningen med stor sannolikhet även härledas till minskad rörlighet på arbetsmarknaden till följd av pandemin. Vid läsårets slut såg det ut som att den externa personalomsättningen åter är på viss uppgång sett till statistik från första halvan av 2022. Under både 2020 och 2021 minskade personalomsättningen hos flera av förvaltningens stora yrkeskategorier. Förvaltningens grundskollärare började dock röra på sig mer under 2021 än tidigare och hade en högre omsättning än förvaltningen som helhet. Den interna personalomsättningen, definierad som rörligheten mellan arbetsplatser inom grundskoleförvaltningen, minskade under hela 2021 och den ser ut att fortsätta minska under 2022.

Den sammantagna bedömningen är att den positiva behörighetsstatistiken och minskande personalomsättningen som syns i statistiken över tid är glädjande men också förväntad utifrån att förvaltningen sedan ett par år tillbaka genomför en rad åtgärder inom kompetensförsörjningsområdet. Kompetensförsörjningsutmaningen kvarstår dock under flera år framöver och arbetet behöver fortsätta.

Matematikundervisning för alla

Under läsåret 2019/20 bedrev grundskoleförvaltningen ett undersökande åtagande inom matematikämnet med fokus på hur undervisningen kan skapa ökade förutsättningar för att främja

alla elevers lärande och kunskapsutveckling i matematik utifrån de nationella målen. För att arbeta vidare med de slutsatser som framkom arbetar grundskoleförvaltningen från och med november 2020 med ett utvecklande åtagande inom matematik.

Åtagandet syftar till att utveckla en likvärdig matematikundervisning som utgår från läroplanen och elevernas förkunskaper och som i alla moment är uppbyggd för att stärka elevernas kontinuerliga kunskapsutveckling. Vidare syftar åtagandet till att säkra att rektorer på alla skolor leder ett kontinuerligt pedagogiskt utvecklingsarbete inriktat på att förbättra elevernas kunskaper i matematik och att utvecklingen av matematikundervisningen sker samordnat, långsiktigt och i en gemensam riktning. Åtagandet ansvarar för att samordna centrala utvecklingsinsatser inom matematik, såväl nuvarande som kommande.

Måluppfyllelsen i matematik har sedan arbetet med åtagandet påbörjades ökat i årkurs 9 med cirka fyra procentenheter. En orsak till resultatuppgången kan vara effekter av att undervisningstiden för matematik utökades för årskurs 7–9 från och med läsåret 2019/20 utifrån nationella bestämmelser. Samtidigt har det under dessa år varit en pandemi som påverkat skolorna i olika hög grad i form av utmaningar med frånvarande elever och lärare men som också öppnat upp för nya sätt att undervisa, bland annat genom nätbaserad undervisning. Det är svårt att dra säkra slutsatser kring vad som ligger bakom den höjda måluppfyllelsen då det är många faktorer som kan ha betydelse. Det hårda arbete som bedrivits på skolorna med anledning både av pandemin och för att utveckla undervisningen har troligtvis motverkat en annars förväntad nedgång av måluppfyllelsen. Att årets avvikelse mellan slutbetyg och provbetyg på nationella prov är lägre än tidigare tyder på att resultatuppgången i ämnet inte beror på en godtycklig bedömning av betygen. Arbetet med åtagandet går således i rätt riktning.

Delprojektet 'Tänka, resonera och räkna (TRR) i årskurs F-3 samt arbetet i referensgrupper och nätverk, som är projektgruppens viktigaste kanal för att nå ut med intentionen och riktningen för målen med åtagandet, har fortsatt under läsåret. Därutöver har ett antal övriga delprojekt fortlöpt, som exempelvis handlar om att stödja skolorna i att använda Singapore-modellen och språkutvecklande arbetssätt inom ramen för matematikundervisningen.

Årets resultat i skolornas självskattning, som används för att mäta progression i åtagandet, visar att allt fler skolor utgår från läroplanen vid planering av undervisningen samt tar större hänsyn till elevernas förkunskaper. Mer än dubbelt så många skolor jämfört med förra läsåret utgår från ett språk- och kunskapsutvecklande perspektiv när de planerar och genomför undervisning i matematik. En majoritet av skolorna anger att de har en rektor som skapat förutsättningar för att det sker ett kontinuerligt utvecklingsarbete på skolan och som är inriktat på att förbättra elevernas kunskaper i matematik. När det gäller att arbeta för att alla elever får möta en likvärdig undervisning av hög kvalitet så har alla medelvärden i självskattningen ökat jämfört med förra läsåret. En förutsättning för en ökad likvärdighet är att samtliga undervisande lärare i matematik träffas kontinuerligt och tillsammans utvecklar den egna skolans matematikundervisning. Stor betydelse har också lärarnätverken mellan skolorna haft för att sprida och dela framgångsfaktorer kring de kommunövergripande prioriterade förbättringsområdena.

Likvärdig och utvecklande undervisning i svenska som andraspråk

Under läsåret 2020/21 arbetade grundskoleförvaltningen med ett undersökande åtagande kring svenska som andraspråk. Utifrån de slutsatser som drogs utifrån åtagandet startade förvaltningen under vårterminen 2022 ett utvecklande åtagande med syfte att skapa goda förutsättningar för att utveckla en likvärdig och kvalitativ undervisning i svenska som andraspråk och att stödja alla skolor att utveckla undervisningen i ämnet. Åtagandet syftar vidare till att bidra till att alla skolor har ett

av rektor lett kontinuerligt pedagogiskt utvecklingsarbete som inriktas på att förbättra elevernas kunskaper i svenska som andraspråk, samt att utvecklingen av undervisningen i svenska som andraspråk sker samordnat, långsiktigt och i en gemensam riktning.

Det utvecklande åtagandearbetet har enbart pågått i ett antal månader vid slutet av läsåret 2021/22 och har inte kommit så långt så att dess effekter märks ute på skolorna. Projektledningen har i viss mån även inväntat resultatet av den nationella översyn som genomförts av svenskämnen. Innan översynen var klar kom indikationer på att det eventuellt skulle föreslås att svenska som andraspråk skulle tas bort i skolsystemet till förmån för ett enda stort svenskämne. Förslaget som slutligen presenterades var dock att det även fortsatt ska finnas två svenskämnen, men att en ny grundläggande del i svenska som andraspråk ska etableras för elever som är nybörjare i språket. I nuläget är projektledarnas bedömning att översynen inte påverkar det planerade åtagandearbetet.

Under läsåret 2022/23 kommer åtagandet ha fokus på att utveckla stödmaterial, exempelvis ett material för behovsbedömning av om en elev ska läsa svenska eller svenska som andraspråk, samt att ta fram en kompetensutvecklingsplan som säkerställer elevers rätt till kompetenta och behöriga lärare inom svenska som andraspråk.

Analys av förvaltningens samlade resultat

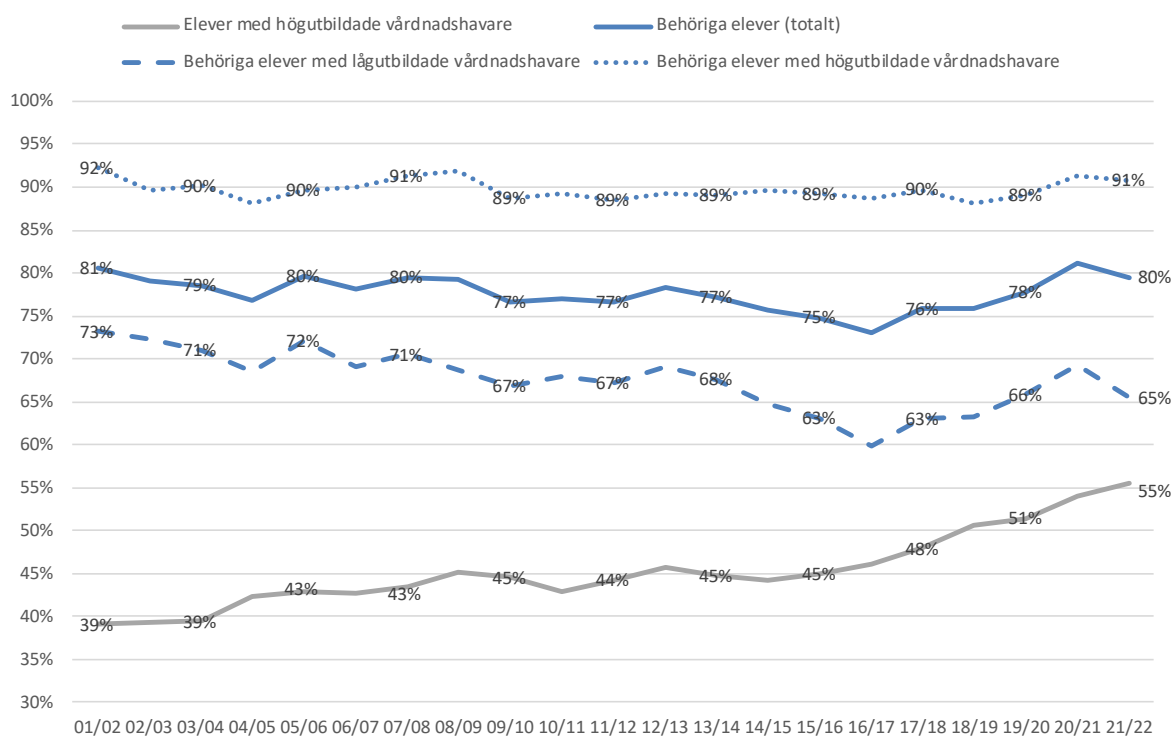
I detta kapitel analyseras kunskaps- och värdegrundsresultaten för att försöka förstå vad som påverkar måluppfyllelsen, det vill säga varför resultaten ser ut som de gör. Demografiska data, perceptuella data och processdata används för att förstå och förklara elevresultaten.

Resultaten i Malmö en del av ett nationellt mönster

Det finns stora resultatskillnader på både skol- och elevnivå i Malmö. Vissa av förvaltningens skolor har långvarigt låga resultat och resultat som ligger under det prognosticerade resultatet utifrån elevernas förutsättningar. Svårigheten att leva upp till skolans kompensatoriska uppdrag finns dock inte bara i Malmö utan även på nationell nivå.

Sedan början av 2000-talet har elevsammansättningen med avseende på elevernas socioekonomiska bakgrund förändrats. Bland annat har andelen elever som har föräldrar med eftergymnasial bakgrund ökat, vilket är den faktor som generellt sett spelar störst roll för elevernas kunskapsresultat. Trots att andelen elever med högutbildade föräldrar har ökat under hela 2000-talet, har andelen elever behöriga till gymnasiet legat på en relativt konstant nivå i Malmö. Den var som lägst under flyktingvågen läsåret 2015/16 och har därefter ökat. Inte heller har skillnaden i gymnasiebehörigheten mellan elever som har föräldrar med låg respektive hög utbildning minskat över tid. En liknande utveckling finns på nationell nivå. Diagrammet nedan visar dels den långsiktiga utvecklingen i Malmö av andelen elever i årskurs 9 som har föräldrar med hög utbildning, dels andelen elever behöriga till gymnasiet totalt och utifrån vårdnadshavarnas utbildningsbakgrund.

Diagram 12. Andel elever i årskurs 9 med högutbildade vårdnadshavare samt andel gymnasiebehöriga elever utifrån vårdnadshavarnas utbildningsbakgrund läsar 2001/02–2021/22.



Källa: Skolverket, Grundskoleförvaltningen i Malmö stad.

Not: Elever med okänd bakgrund ingår. Endast elever i årskurs 9 i kommunala skolor. Vårdnadshavare med hög utbildning har en eftergymnasial utbildning. Vårdnadshavare med låg utbildning saknar en eftergymnasial utbildning.

Elevernas resultat i Malmö har de senaste åren ganska väl följt de resultat som förväntats utifrån elevernas socioekonomiska förutsättningar, men det senaste läsåret har inneburit en negativ avvikelse från de förväntade resultaten. Även de senaste årens utveckling på nationell nivå tyder på att det utifrån socioekonomiska faktorer borde ha skett en uppgång i kunskapsresultaten läsåret 2021/22, men även på nationell nivå har det varit en nedgång i kunskapsresultaten i årskurs 9. Det ligger nära till hands att söka förklaringar till de lägre resultaten för avgångseleverna läsåret 2021/22 jämfört med tidigare avgångselever, både nationellt och i Malmö, utifrån de förändrade förutsättningar som fanns för undervisningen under pandemin för dessa elever under merparten av deras högstadietid.

Nätbaserad undervisning och ökad frånvaro har påverkat resultaten i årskurs 9

Under pandemin ökade elevernas frånvaro och under våren 2021 bedrevs periodvis nätbaserad undervisning, faktorer som enligt förvaltningens skolledare bör ha haft en negativ effekt på de flesta elevers lärande. Mest nätbaserad undervisning, sammanlagt åtta veckor, hade de elever som under läsåret 2020/21 gick i årskurs 8, det vill säga avgångseleverna läsåret 2021/22. Både Skolverket och Skolinspektionen bedömer att elever har svårare att ta till sig undervisningens innehåll och att be om hjälp när undervisningen sker på distans. I förvaltningens kvalitetsrapport 2020/21 drogs slutsatsen att den nätbaserade undervisningen i stora delar fungerat väl men att elevernas relationer med lärarna försämrades samt att elever med svårigheter påverkades negativt av den nätbaserade undervisningen. Till de omständigheter som försvårat undervisningen under pandemin ska också läggas en ökad personalfrånvaro, vilket stört förutsättningarna för många elever att få en kontinuerlig undervisning. Många elevers mående kan dessutom ha påverkats negativt under dessa år.

Frånvaron som andel av den totala lektionstiden för avgångseleverna läsåret 2021/22 var högre under deras högstadietid än för tidigare avgångselever (18 procent jämfört med 15 procent för avgångseleverna 2019/20–2020/21). Just under läsåret med nätbaserad undervisning (2020/21) ökade frånvaron endast marginellt för eleverna i årskurs 8 (avgångselever 2021/22) jämfört med deras frånvaro i årskurs 7, trots pågående pandemi. Det kan ha varit en direkt effekt av den nätbaserade undervisningen. Till exempel kan elever med en problematisk frånvaro haft lättare att ta del av den nätbaserade undervisningen än undervisning på plats i skolan. Frånvaron ökade åter mycket för avgångseleverna när de gick i årskurs 9 läsåret 2021/22. En förklaring till den ökade frånvaron i årskurs 9 under det senaste läsåret kan vara att eleverna i större utsträckning än tidigare valt att stanna hemma vid sjukdomssymptom, eller att de slopade restriktionerna ökade antalet sjukdomsfall.

Sammantaget är förvaltningens bedömning att avgångseleverna läsåret 2021/22 haft sämre förutsättningar att nå målen än vad de tidigare avgångseleverna hade under de föregående läsåren. Det gäller inte minst de elever som haft störst risk för att inte nå målen och som är i behov av stöd, ett faktum som också uppmärksammats på nationell nivå i rapporter från Skolverket. I Malmös kommunala skolor syns det bland annat i gruppen elever med de lägsta resultaten, där resultatnedgången har varit särskilt stark läsåret 2021/22 (diagram 5, se sida 12).

Skolverket pekar också på skolornas svårigheter att bedöma elevernas kunskaper under de år de nationella proven inte kunde genomföras på grund av pandemin (2019/20–2020/21), med risk att betygssättningen blev för generös. Det senaste läsårets resultat behöver därför inte helt avspeglade sämre kunskaper än tidigare utan snarare att kunskaperna bedömts olika under och efter pandemin, enligt Skolverket. I grundskoleförvaltningens kvalitetsrapport 2020/21 menade dock rektorer och utbildningschefer att det fanns ett fungerande arbete med sambedömning på

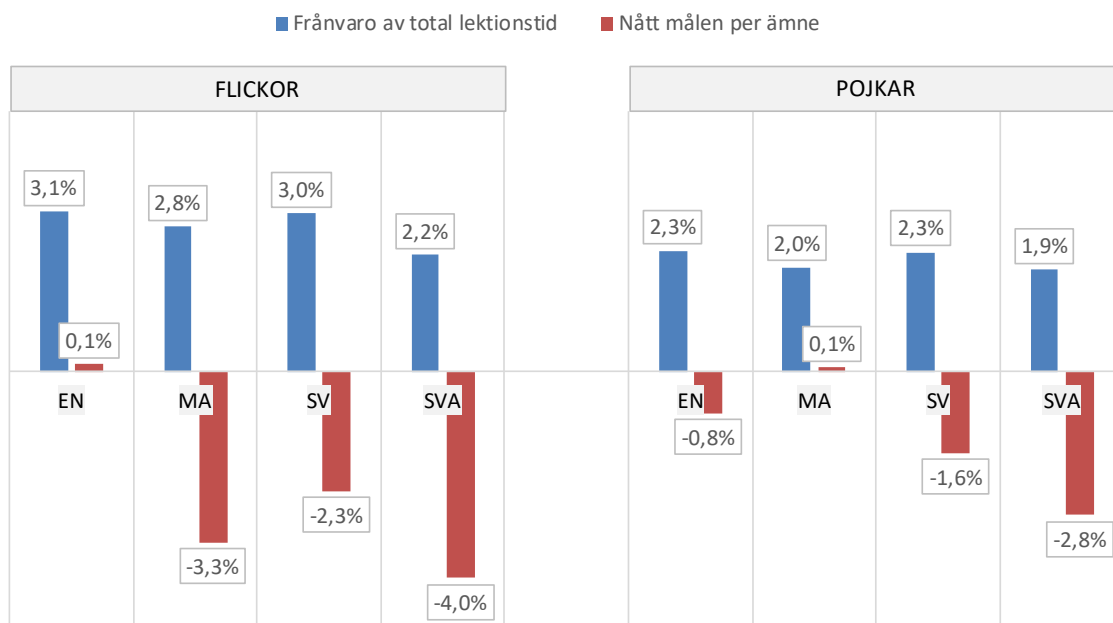
skolorna och att man använt sig av bedömningsstöd och gamla nationella prov för att kunna bedöma på ett likvärdigt sätt. Att utfallet i kunskapsresultaten på huvudmannanivå inte var högre än prognosen, på samma sätt som det varit under tidigare läsår med mer normala omständigheter, talar också för att det läsårets betygssättning inte var för generös på skolorna i Malmö.

Förändrade förutsättningar för undervisningen kan ha påverkat flickor och pojkar på olika sätt

Flickor presterar generellt bättre i skolan än pojkar, men skillnaderna i genomsnittligt meritvärde, andelen som nått målen i alla ämnen och gymnasiebehörigheten har i årskurs 9 jämnats ut mellan könen de senaste åren, och skillnaderna var läsåret 2021/22 de hittills minsta sedan läsåret 2014/15. En stor del i förklaringen av denna trend är att andelen nyanlända har minskat, och inom denna grupp andelen pojkar med kort vistelsetid. Åren med pandemi har förstärkt denna utveckling, och nedgången i antalet nyanlända var särskilt stor läsåret 2020/21.

Pandemin och de förändrade förhållanden som eleverna hade att hantera kan också ha drabbat flickorna mer än pojkarna. Exempelvis har hypoteser lyfts fram av skolledare inom förvaltningen att flickorna är bäst på att visa sina kunskaper i samband med närundervisning på skolan, eller att lärarna bedömer flickornas prestationer annorlunda när flickorna ingår i ett mer socialt sammanhang på skolan och i klassrummet. Det är också möjligt att flickornas mående och psykiska hälsa har påverkats mer negativt än pojkarnas under pandemin. Det kan vara en förklaring till att flickornas frånvaro har ökat något mer än pojkarnas, vilket var fallet framför allt under det senaste läsåret. I diagrammet nedan visas på ämnesnivå att frånvaron har ökat något mer för flickor än för pojkar, och att andelen elever som nått målen i matematik, svenska och svenska som andraspråk har minskat något mer för flickor än för pojkar.

Diagram 13. Frånvaro och resultat per ämne 2021/22 jämfört med 2020/21 för flickor och pojkar i årskurs 9. Förändring i procentenheter.



Källa: Grundskoleförvaltningen Malmö stad.

Not: Skillnader i procentenheter 21/22 jämfört med 20/21 i andel frånvaro av total lektionstid per ämne respektive andel elever som nått målen per ämne.

Till ovannämnda förklaringar kan möjligen också läggas att pojkarnas förhållandevis låga resultat under flera år kan ha lett till att vissa skolor har ökat fokus på just pojkarnas förutsättningar för att de ska lyckas lika väl som flickorna.

Kartläggningen av eleverna i förskoleklass har förbättrats men utvecklingsbehov finns

För att elever i behov av stöd tidigt ska få stöd utformat utifrån sina behov finns sedan 2019 nationella bestämmelser om en garanti för tidiga stödinsatser. Kartläggningarna i Hitta språket och Hitta matematiken ska användas i förskoleklass för att tidigt kunna identifiera elever som visar en indikation på att inte uppnå de kunskapskrav som kommer i årskurs ett och tre. Förvaltningens bedömning är att alla skolor nu använder sig av kartläggningarna i förskoleklass. Det kan ha ökat möjligheterna att tidigt sätta in rätt stöd för de elever som riskerar att inte nå målen i årskurs 1–3. Det finns dock fortsatt utvecklingsbehov inom området, exempelvis är det ännu inte alla skolor som arbetar fullt ut med kartläggningens fyra steg. Vissa skolor som genomför kartläggningen tidigt på hösten hade kunnat förlägga kartläggningen senare under höstterminen då elevernas behov blivit tydligare än vad de är i början av terminen, för att stärka kvaliteten i kartläggningsprocessen. Förvaltningens bedömning är att personalen fortsatt behöver stötta i kartläggningsprocessen genom fortbildning.

Samverkan mellan skolornas olika verksamheter kan utvecklas mer

Grundskoleförvaltningen följer sedan läsåret 2020/21 upp i vilken grad eleverna i förskoleklass och fritidshem har getts förutsättningar att utveckla de förmågor som anges i läroplanen. Jämfört med det första läsåret som uppföljningen gjordes har andelen elever som helt eller till stor del getts förutsättningar minskat, både i förskoleklass och fritidshem. En förklaring kan vara att medvetenheten om uppföljningen har ökat på skolorna, vilket kan ha gjort att skolorna sett mer

kritiskt på arbetet med att utveckla förmågorna än vad man gjorde då uppföljningen genomfördes första gången. En anledning till att samma mönster finns i uppföljningen för förskoleklass och fritidshem kan vara att man till stor del arbetar med samma förmågor i de två skolformerna.

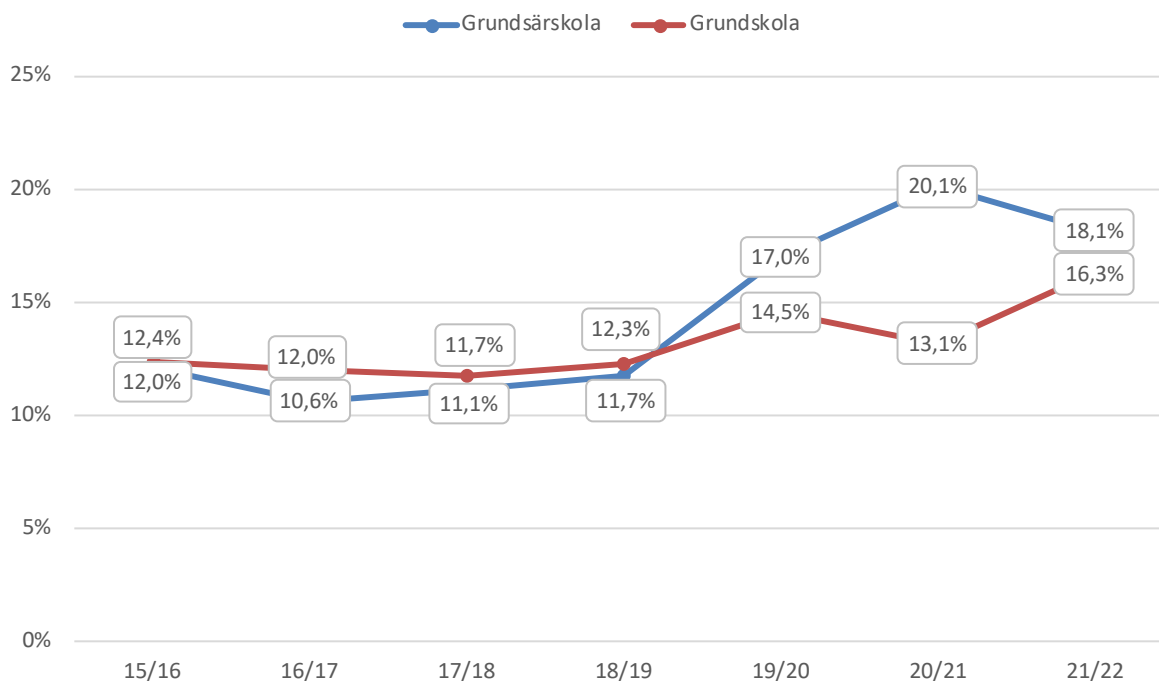
Hur samverkan ser ut mellan förskoleklassen och fritidshemmen kan också påverka förutsättningarna för eleverna att utveckla sina förmågor i de olika verksamheterna. Generellt sett bör en god samverkan mellan förskoleklass, skola och fritidshem påverka förutsättningarna att utveckla förmågorna i positiv riktning. I läsårets självskattning av fritidshemsverksamheten har en låg andel personal och skolledare svarat positivt på påståendet att all personal tar ansvar för att utveckla samarbetet mellan förskoleklass, skola och fritidshemmet, vilket visar att detta är ett utvecklingsområde. Enligt förvaltningen ser det också olika ut på skolorna vad gäller samverkan mellan förskoleklass och förskola. Det kan också vara så att förutsättningarna på förskolan styr i vilken grad förskoleklassen kan arbeta med de olika förmågorna. Här kan speciella förhållanden i förskolan under pandemin ha påverkat förskoleklassen på olika sätt.

Särskilda utmaningar för särskolan under pandemin

I grundsärskolan går det inte att följa upp elevernas resultat på ett lika samlat sätt som i grundskolan, och i viss mån har det naturliga förklaringar då elevernas behov i grundsärskolan är stora och varierande. Vissa elever läser ämnen, andra ämnesområden eller en kombination av dem. Andra elever läser enligt grundsärskolans läroplan men går i en grundskoleklass (så kallade individintegrerade elever). Detta gör att också bedömningen av elevernas kunskaper är en särskilt utmanande uppgift för särskolorna och skolor med särskoleelever, inte minst med tanke på den låga behörighetsgraden hos den undervisande personalen i grundsärskolan.

Andelen elever som nått målen i alla ämnen har minskat sedan läsåret 2020/21, vilket gäller för samtliga stadier. Liksom för grundskolan bör denna nedgång ses mot bakgrund av försämrade förutsättningar att ge eleverna bästa tänkbara undervisning under pandemin. Frånvaron har ökat mycket under dessa år för eleverna i grundsärskolan, mer än för grundskoleeleverna (diagram 14). Fler elever än i grundskolan kan ha valt att stanna hemma på grund av infektionskänsligheten hos många grundsärskoleelever. En annan skillnad från grundskolan har varit att det inte förekommit någon nätbaserad undervisning för elever i grundsärskolan, vilket förmodligen är en förklaring till att frånvaron fortsatte att öka under läsåret 2020/21 i särskolan, medan så inte var fallet i grundskolan.

Diagram 14. Frånvaro som andel av total lektionstid i årskurs 7–9 läsåret 2015/16–2021/22.



Källa: Grundskoleförvaltningen Malmö stad.

Även elevomsättningen har varit hög och ökat i grundsärskolan medan den snarare har minskat något i grundskolan. Detta kan i sin tur och delvis vara en effekt av den stora elevökningen under de senaste åren i grundsärskolan, vilket inte skett bara i Malmö utan också på nationell nivå. Då eleverna placeras i grundsärskola allt eftersom skolformsutredningarna blir klara och i takt med att de kan ges plats på skolorna sker det en kontinuerlig förändring av elevantalet på skolorna. I samband med elevökningen inom skolformen har också andelen pojkar ökat, och liksom i grundskolan presterar pojkar generellt sett sämre än flickor kunskapsmässigt. Även antalet individintegrerade elever har ökat mycket de senaste åren, vilket bör ha ökat utmaningarna på skolorna att ge eleverna rätt förutsättningar eller att göra en bedömning av kunskaperna som utgår från grundsärskolans kunskapskrav.

Utvecklingsbehov i arbetet med tillgänglig lärmiljö och särskilt stöd finns i alla skolformer

Förvaltningen har vid flera tillfällen uppmärksammat en problematik kring skolornas arbete med att skapa tillgängliga lärmiljöer och sätta in stödinsatser som svarar mot elevens individuella behov som en av förklaringarna till att så många elever inte når målen. Arbetet med särskilt stöd har lyfts i tidigare kvalitetsrapporter med anledning av att förvaltningen fått många förelägganden inom området i enskilda tillsynsärenden från Skolinspektionen samt att det var en återkommande brist hos många av de skolor som granskades i Skolinspektionens senaste regelbundna tillsyn 2019/20.

Underlag som använts i årets kvalitetsrapport visar att arbetet med tillgänglig lärmiljö inte bara brister i grundskola utan även i övriga skol- och verksamhetsformer. Orsaker som framkommit är bland annat att antalet elever med stora behov har ökat. I och med elevökningen har förvaltningen behövt öka antalet elever per skola vilket minskat utrymmet för individuella eller gruppvisa anpassningar, till exempel lokaler. Å andra sidan kan samma förtätning ha lett till effektiviseringar

som kunnat användas för extra personal i verksamheten. Med ett ökat elevantal i behov av stöd ökar behovet av speciallärare och specialpedagoger som är yrkeskategorier förvaltningen har brist på. Skolledare anger att ekonomiska förutsättningar kan begränsa möjligheterna att ge elever det stöd de behöver genom tillräcklig bemanning.

Det har även identifierats ett kompetensbehov inom området på skolorna. Utifrån de förelägganden som inkommit de senaste läsåren i enskilda tillsynsärenden har förvaltningen identifierat att många skolor gör bristfälliga utredningar om särskilt stöd, skriver bristfälliga åtgärdsprogram, har en otillräcklig systematik och analys i uppföljningen av det särskilda stödet samt att det finns en återkommande problematik kring gränsdragningen mellan extra anpassningar och särskilt stöd. Såväl skolledare som medarbetare på centrala elevhälsan bekräftar bilden av att arbetet med extra anpassningar och särskilt stöd ser väldigt olika ut på förvaltningens skolor och att det finns ett behov av en stärkt likvärdighet inom området. Insamlade data i samband med kvalitetsrapporten tyder också på att det behövs en ökad dialog mellan centrala elevhälsan och skolorna för att skapa en samsyn kring när skolans lokala resurser ska anses vara uttömda och det är läge att exkludera eleven från sitt vanliga sammanhang genom placering i särskild undervisningsgrupp.

En annan problematik är att stödinsatser tenderar att sättas in för sent, det är fortfarande flest åtgärdsprogram bland de äldre eleverna. Att all information om elevernas eventuella stödbehov inte kommer med vid övergången från förskola till förskoleklass, eller vid studie- och skolbyten, är en ytterligare förklaring till att elever inte får det stöd de behöver. En annan förklaring som lyfts av skolledare till varför stödet inte har satts in i tid eller inte varit tillräckligt är att det varit svårt att göra pedagogiska bedömningar när elever haft en hög frånvaro, vilket inte minst varit fallet under pandemin.

Resultaten kan påverkas av skolornas personalförutsättningar

En förklaring till skillnaderna i elevernas resultat kan vara de olika personalförutsättningarna mellan skolor. Det finns fortsatt ett samband som visar att andelen behöriga lärare är som högst på lågindexskolor (skolor som får låg strukturersättning utifrån hur elevsammansättningen ser ut med avseende på familjebakgrund), trots förvaltningens insatser att genom lönestyring få kompetenta lärare att ta anställning på högindexskolor (skolor med hög strukturersättning). En annan yrkesgrupp som inte är jämnt utspridd över skolorna är speciallärarna, det finns flera skolor som helt saknar speciallärare. Vad gäller grundlärare i fritidshem har särskilda insatser dock gjort så att det nu finns minst en behörig lärare på alla förvaltningens fritidshem.

Brist på kontinuitet hos personalen lyfts på många håll fram som en förklaring till varför alla elever inte lyckas nå målen. Personalomsättningen skiljer sig mycket åt mellan förvaltningens skolor, men det finns inget tydligt samband med om det är hög- eller lågindexskolor. Däremot är det generellt högre elevomsättning på högindexskolor än lågindexskolor, vilket innebär att lärarna som undervisar eleverna med störst behov får sämre förutsättningar för undervisningen än lärare som undervisar elever som har lätt för sig.

En yrkesgrupp som ska avlasta läraren genom att stötta enskilda elever med svårigheter i undervisning utifrån instruktion av läraren är elevassistenter. Efter grundskollärare är de förvaltningens näst största yrkeskategori. Under läsårets analysarbete har förvaltningsledningen uppmärksammat frågan om hur elevassistenter används i syfte att stötta eleverna med störst svårigheter. Ett tidigare projekt om elevassistenter visar att de inte alltid blir en del av den pedagogiska verksamheten på skolan och inte får tillräcklig planeringstid tillsammans med lärarna

de ska undervisa tillsammans med, vilket påverkar deras förutsättningar att utföra sitt uppdrag. Projektet visade också att elevassistenter är den yrkesgrupp på skolorna som tenderar att prioriteras lägst när det gäller kompetensutveckling. En angelägen fråga är därför om det går att höja gruppens kompetens för att ge dem bästa möjliga förutsättningar att stötta elever i behov av stöd.

En god arbetsmiljö är en förutsättning för att lärarnas fokus ska kunna läggas på undervisning. Enligt Malmö stads medarbetarenkät svarar förvaltningens medarbetare i hög grad positivt på frågor som rör motivation, styrning och ledarskap. Andelen positiva svar är inte lika höga inom frågor som rör arbetsbelastning och fysisk arbetsmiljö, där 23 respektive 28 procent svarar negativt. De sistnämnda frågorna är nya i enkäten så det går inte att dra några slutsatser om långsiktiga trender vad gäller den upplevda arbetsmiljön. Troligen går det att härleda enkätresultaten till olika faktorer som påverkat rektorers och lärares arbetsbelastning under pandemin. I en rapport från Skolverket om arbetsmiljön under pandemin nämns exempelvis ökad personal- och elevfrånvaro, nya undervisningsformer såsom nätbaserad undervisning, nya rutiner exempelvis i samband med införandet av smittskyddsåtgärder och ökad administration. Den viktigaste bidragande orsaken till att arbetsbelastningen har ökat i grundskolan under pandemin är enligt rapporten att personalfrånvaron ökat och i många fall varit mycket högre än normalt. Förvaltningen arbetar med att ständigt förbättra arbetsmiljön inom ramen för förvaltningens systematiska arbetsmiljöarbete där det bland annat pågår insatser för att stärka systematik och kunskap inom området.

Möjligheten till relationsbyggande en viktig faktor i värdegrundsarbetet

Vid sidan av kunskapsuppdraget syftar utbildningen till att elever ska inhämta och utveckla värden. Kvaliteten i skolans värdegrundsarbete påverkar möjligheterna för eleverna att uppnå goda kunskapsresultat. I grundskoleförvaltningen finns till exempel ett visst samband mellan andelen yngre elever som i elevenkäten uppger att de respekterar varandra på skolan och elevernas kunskapsresultat. Sett till den data som förvaltningen i nuläget använder som värdegrundsresultat har inga större förändringar skett sedan föregående läsår. Förvaltningen har fortsatt utmaningar sett till elevernas upplevelse av värdegrundsarbetet och möjligheten till delaktighet, i synnerhet hos de äldre eleverna.

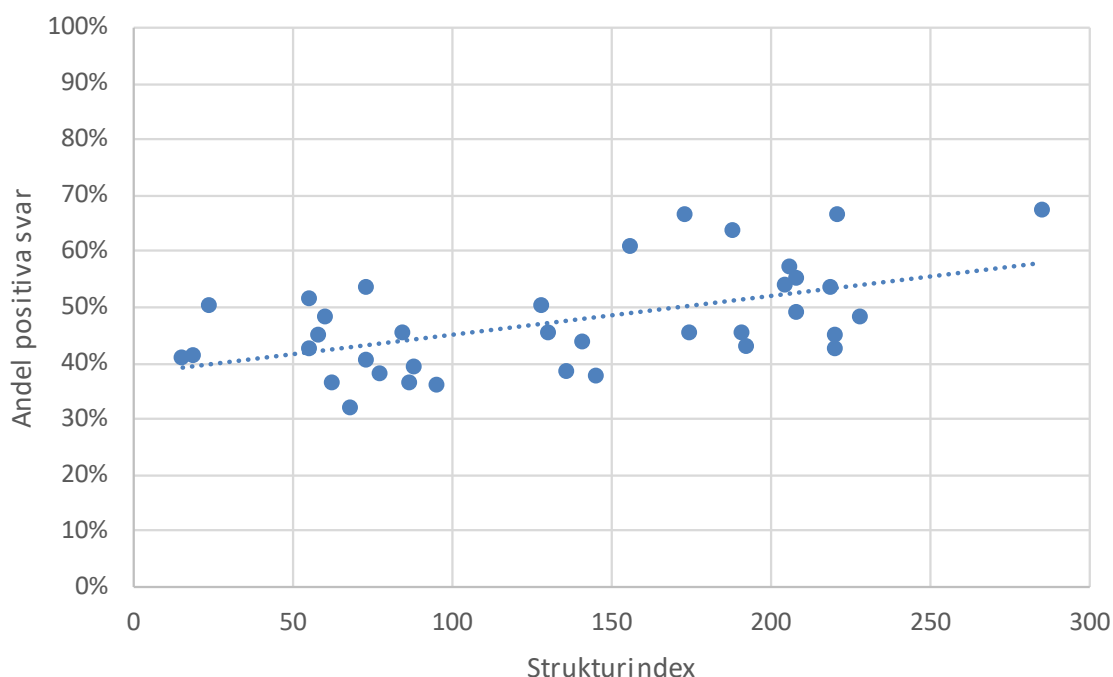
Medarbetare från förvaltningen lyfter fram flera möjliga förklaringar till att eleverna inte har en mer positiv upplevelse av värdegrundsarbetet på skolan. Exempelvis behöver många skolor i högre grad få till en systematik i värdegrundsarbetet och se till att arbetet med att förhindra kränkningar integreras i skolans övriga systematiska kvalitetsarbete. För att få till systematiken är kontinuitet och relationsbyggande viktigt. Troligen försvårar personal- och elevomsättningen arbetet. Medarbetarna lyfter också att det är ett fortsatt utvecklingsområde att integrera värdegrundsarbetet i undervisningen och att ytterligare öka kunskapsbasen hos personalen vad gäller diskrimineringsgrunderna, barnkonventionen samt skillnaden mellan åtgärdade, förebyggande och främjande arbete.

Undervisningens utformning kan påverka lusten att lära

I grundskoleförvaltningens elevenkäter ingår frågor som handlar om lust att lära, frågor som relaterar till skrivningarna i läroplanens kapitel om skolans värdegrund och uppdrag om att utbildningen ska främja en livslång lust att lära. Andelen positiva svar från eleverna på frågor om lusten att lära har minskat över tid, vilket visar att detta område behöver prioriteras tydligare i värdegrundsarbetet. Det visar också att undervisningen fortsatt behöver anpassas efter elevernas förutsättningar i högre grad, för att såväl lusten att lära som kunskapsresultaten ska öka. Förklaringar som förvaltningens skolledare lyfter till varför eleverna i allt lägre grad svarar positivt på frågor om lust att lära är brister i undervisningens kvalitet samt stress i samband med

betygsättning. Ett fåtal rektorer pekar på den inverkan som läroplanen Lgr11 med dess detaljerade bedömningsgrunder haft på skolväsendet det senaste decenniet. Bland elever i årskurs 7 och 9 svarar eleverna på högindexskolor i högre grad positivt på frågor om lust att lära än vad eleverna på lågindexskolor gör (diagram 15). Skolledarna tror att det kan bero på att högindexskolor i högre grad använder relationsskapande arbetsätt och en varierad, icke-traditionell undervisningsstil. För eleverna från lågindexskolor kan i stället press och höga förväntningar hemifrån påverka deras lust att lära negativt.

Diagram 15. Andel positiva svar i enkäter till elever i årskurs 7 & 9 på frågor om lusten att lära, i relation till skolornas strukturindex läsåret 2021/22.



Källa: Grundskoleförvaltningen Malmö stad.

Not: Korrelation mellan strukturindex och andel positiva svar per skola. Varje punkt representerar en skola.

Svårt att dra slutsatser om värdegrundsarbetet utifrån antalet kränkingsanmälningar

De senaste två läsåren har antalet kränkingsanmälningar stabiliserats efter att ha ökat varje läsår sedan 2015/16. Liksom tidigare läsår är det fler fysiska än verbala kränkningar som anmäls. Ett annat återkommande mönster från tidigare är att det är en stor skillnad i antal anmälningar som inkommit per skola.

En viktig förklaring till den långsiktiga trenden med ett ökat antal kränkingsanmälningar är att skolornas kompetens och förståelse för lagkraven inom området har ökat. Även kvaliteten på skolornas utredningar om kränkande behandling har höjts de senaste läsåren. En tänkbar förklaring till det är de utbildningar om kränkande behandling som förvaltningen håller varje år, och det stöd som förvaltningens handläggare ger skolor inom ramen för enskilda ärenden.

Troligen missas många verbala kränkningar eftersom de inte blir lika synliga för personalen som de fysiska kränkningarna, vilket gör att fler fysiska än verbala kränkningar anmäls. Flest anmälningar görs på mellanstadiet där kränkningarna troligen oftast är fysiska till sin karaktär. Detta talar också för att det kan finnas ett visst mörkertal i verbala kränkningar i de äldre åldrarna där fysiska kränkningar inte är lika vanligt.

I den nedbrutna statistiken över kränkingsanmälningar framkommer att få kränkningar klassificeras som trakasserier utifrån någon av diskrimineringsgrunderna. Det kan bero på att vilken personal som helst på skolan kan få ansvar för att anmäla en kränkning. Som tidigare nämnts är troligen inte kunskapen om diskrimineringslagen utbredd i alla personalgrupper vilken får konsekvensen att endast ett fåtal anmälningar får denna klassificering.

Att det är stora skillnader i antal anmälningar per skola talar för att förvaltningen inte uppnått en mättnad i antal kränkingsanmälningar, trots att det kan se ut som förvaltningen nu börjar nå en plata då antalet inte ökar lika mycket som tidigare. Enligt förvaltningen kan skolor som ännu inte arbetar i enlighet med lagkraven ändå ha ett välfungerande arbete för att hantera och förhindra kränkningar som till exempel utgår från goda relationer mellan lärare och elev, vilket tillåter att man kan lösa incidenter direkt på plats. Vissa skolor har också en högre tröskel än andra för när de väljer att göra en anmälan. Att skolor resonerar olika kring när en kränkingsanmälan ska upprättas förklarar troligen att det vid statistiska jämförelser mellan antal anmälningar en skola gör och hur deras elever i förvaltningens elevenkäter upplever tryggheten på skolan och arbetet för att förhindra kränkningar är svårt att hitta några starka samband åt något håll. Det finns skolor med alla kombinationer av högt/lågt resultat på enkäten och många/få anmälningar. Sammantaget innebär detta att det enbart utifrån antalet kränkingsanmälningar på en skola är svårt att uttala sig om hur fri skolmiljön faktiskt är från kränkningar och vilken kvalitet som värdegrundsarbetet håller.

Slutsatser

I detta kapitel beskrivs rapportens slutsatser i form av styrkor och utmaningar som identifierats utifrån analysen. Slutsatserna ligger till grund för förvaltningens planering i det vidare utvecklingsarbetet.

Identifierade styrkor

Nedan beskrivs utifrån analysen identifierade styrkor som antas påverka elevresultaten och verksamheten positivt och som huvudmannen behöver använda sig av i det vidare utvecklingsarbetet.

- **Ett långsiktigt åtagandearbete på flera nivåer**
I grundskoleförvaltningen formuleras utvecklingsområden som åtaganden, och det görs årligen på varje skola och avdelning samt på den övergripande förvaltningsnivån. Förvaltningen har bedrivit långsiktiga åtaganden som nu börjar ge förväntade effekter. På skolnivå har förvaltningens kapacitetstödjare och arbetet inom *Fördjupat lärande i lärgrupper* bidragit till att åtagandearbetet blir allt mer genomtänkt och präglat av delaktighet.
- **Insatser inom kompetensförsörjning ger effekt**
De två senaste läsåren har lärarnas behörighetsgrad ökat i alla skol- och verksamhetsformer. Den ligger i nivå med rikssnittet och högre när det gäller legitimerade lärare för fritidshem. Det arbete som lagts ned för att nå dessa resultat ger goda förutsättningar att hantera de utmaningar kring kompetensförsörjningen som kvarstår under flera år framöver.
- **Fokus på alla skolformer i resultatuppföljning och analys**
Det finns ett helhetsperspektiv inom förvaltningen på resultaten hos alla elever. En systematisk uppföljning av alla elevers resultat kommer att utveckla huvudmannens och skolornas möjligheter att följa elevernas progression och att i rätt tid ge stöd till elever som är i behov av det.
- **Flexibel organisation rustad för kriser**
De senaste läsåren har grundskoleförvaltningens verksamhet ställts inför en rad nya utmaningar till följd av förändringar i omvärlden, såsom pandemi, krig och skolvåld. Det har bland annat inneburit nätbaserad undervisning, hög elev- och personalfrånvaro, förhöjd beredskap inför ett ökat antal nyanlända elever och oro hos många elever. Personalen har behövt väva in krisperspektivet i värdegrundsarbetet och föra samtal med eleverna om det som pågår i omvärlden. Den goda hanteringen av dessa utmaningar visar på engagemang och flexibilitet hos personalen på skolorna och i stödet från huvudmannen, som kommer att vara en styrka även framöver.
- **Förvaltningens digitaliseringskompetens ökar**
Digitaliseringsarbetet i grundskoleförvaltningen låg i framkant redan innan pandemin. Sedan dess har digitaliseringsarbetet på skolorna ytterligare utvecklats genom en ökad kunskap och användning av digitala strukturer i undervisningen, som exempelvis möjliggör för eleverna att ta igen undervisning efter frånvaro. Arbetet med skolornas digitala processer fortgår inom ramen för handlingsplanen *Varje elevs bästa skola - digital certifiering*. Under läsåret 2021/22 har tre skolor för första gången någonsin deltagit i certifieringsprocessen och blivit digitalt certifierade. Sammantaget kan detta bidra till en ökad likvärdighet i undervisningen och anpassning till elevernas olika behov.

Identifierade utmaningar

Nedan sammanfattas de utmaningar som identifierats utifrån analysen.

- **Samsyn och kompetensutveckling i förvaltningens arbete med extra anpassningar och särskilt stöd**
En utmaning är att öka kompetensen och samsynen inom arbetet med tillgängliga lärmiljöer, extra anpassningar och särskilt stöd, områden som också identifierats i tidigare läsårs kvalitetsrapporter. I rapportens underlag framkommer brister inom alla skol- och verksamhetsformer. Detta område blir alltmer angeläget att utveckla, inte minst om elevernas stödbehov fortsätter öka.
- **Kontinuitet i undervisningen**
Kontinuitet i undervisningen lyfts i många sammanhang som en förutsättning för att elever ska kunna utveckla kunskaper och värden. Utifrån den ökade lärar- och elevfrånvaron till följd av sjukdom under pandemin har det blivit en utmaning att bibehålla kontinuiteten. Att både elever och personal byts ut i klassrummet löpande under läsåret till följd av att man byter arbetsplats respektive skola är också en försvårande omständighet.
- **Organisering av personal utifrån fortsatt lärarbrist**
Även om kompetensförsörjningen underlättas något på grund av att elevökningen inte längre är lika stark är det fortsatt en utmaning att organisera och använda personal när tillgången på behörig personal är begränsad. Förvaltningen har en fortsatt utmaning i att styra behöriga lärare till de skolor som har störst utmaningar. Kopplat till behoven inom området särskilt stöd är det också en utmaning att organisera den personal som arbetar närmast de elever som har störst behov av stöd, så som elevassistenter och speciallärare.
- **Resultaten för de mindre resursstarka eleverna**
Det är en fortsatt utmaning att stärka stödet till och höja de mindre resursstarka elevernas resultat. Denna elevgrupps resultat har troligen påverkats negativt av de särskilda förutsättningar som skolan präglades av under pandemin. Förvaltningen bör fortsatt bevaka eventuella post-pandemieffekter.
- **Elevernas ökade frånvaro**
Elevfrånvaron har ökat under pandemin och det finns fortsatt elever som har en problematisk skolfrånvaro. Att hög frånvaro i många fall visar sig bero på brist på stöd som eleven är i behov av visar att denna utmaning hänger ihop med utvecklingsbehoven inom särskilt stöd.
- **Resultaten i svenska som andraspråk och matematik**
Även om förvaltningen har startat åtaganden inom svenska som andraspråk och matematik de senaste läsåren syns ännu inte så tydliga effekter av det riktade arbetet i kunskapsresultaten. Åtagandearbetet behöver fortsätta för att öka undervisningens kvalitet i båda ämnena.
- **Uppföljningen av värdegrundsuppdraget**
Möjligheten att bedriva ett systematiskt kvalitetsarbete inom värdegrundsområdet på skol- och huvudmannanivå försvåras idag av att förvaltningen saknar enhetliga värdegrundsresultat. För att kunna följa progressionen och bedriva utvecklingsarbete inom området behöver en förvaltningsgemensam uppföljning införas.