

Kvalitetsrapport 2020/2021

Grundskoleförvaltningen



Foto: © Malmö stad/Sanna Dolck Wall

Upprättad: 10 november 2021
Version: 2.0
Ansvarig: Henrik Bengtsson, Josefin Smedberg och Matilda Liljeberg
Förvaltning: Grundskoleförvaltningen
Avdelning: Kvalitet och myndighet

Innehållsförteckning

Sammanfattning	5
Inledning	7
Syfte	7
Underlag och genomförande	7
Rapportens upplägg.....	8
Uppföljning av kunskaps- och värdegrundsresultat	9
Kunskapsresultat.....	9
Förbättrade betygsresultat för avgångseleverna.....	9
Högre måluppfyllelse genom sommarskola	10
Låg måluppfyllelse i svenska som andraspråk och matematik.....	10
Stora resultatskillnader mellan skolor och elevgrupper	10
Flickor presterar bättre än pojkar.....	12
Till stor del ökade resultat även i årskurs 1–8.....	12
Måluppfyllelsen ökar för varje stadiet i grundsärskolan.....	12
Nästan alla elever har getts förutsättningar att utveckla förmågor i fritidshemmet	13
Den stora majoriteten av förskoleklass eleverna har en god språklig och matematisk medvetenhet.....	13
Värdegrundsresultat.....	14
Skillnader i hur elever upplever att skolan förmedlar och förankrar grundläggande värden .	14
Yngre elever upplever större delaktighet och inflytande än de äldre.....	14
Olika upplevelser av studiero hos elever och personal.....	14
Antal kränkingsanmälningar fortsätter öka	15
Grundskoleförvaltningens utvecklingsarbete läsåret 2020/2021	17
Undersökande åtaganden.....	17
Likvärdig och utvecklande undervisning i svenska som andraspråk	17
Utvecklande åtaganden	18
Fördjupa och förbättra styr- och ledningssystemet för varje elevs bästa skola.....	18
Kompetensförsörjning	19
Matematikundervisning för alla.....	20
Analys av förvaltningens samlade resultat	22
Elevsammansättningen har stor betydelse för skolresultaten	22
Skolsegregationen försvårar skolans kompensatoriska uppdrag.....	22
Rätt stöd avgörande för elevers progression	23
Med hög elevfrånvaro följer låga resultat	24
Den nätbaserade undervisningen har i stora delar fungerat väl.....	25

Få tecken på att bedömningen och betygssättningen skulle ha blivit mindre likvärdig.....	26
Flera förklaringar till att studiero upplevs på olika sätt	26
Ökad helhet och systematik krävs i arbetet mot kränkningar	27
Behörighetsgraden hos lärarna har betydelse för undervisningens kvalitet	28
Ökad personalfrånvaro har påverkat strukturen i undervisningen.....	29
Ojämn tillämpning av det strategiska ramverket för varje elevs bästa skola.....	30
Viktigt att utgå från läroplanen i matematikundervisningen och att skapa goda förutsättningar för undervisningen i svenska som andraspråk.....	30
Slutsatser	32
Identifierade styrkor	32
Att förvaltningens systematiska kvalitetsarbete förbättras år för år.....	32
Att förvaltningen tillvaratar den stora organisationens fördelar.....	32
Att förvaltningen präglas av en hög anpassningsförmåga och flexibilitet.....	32
Att förvaltningens digitalisering ökar	32
Att förvaltningen har ett strategiskt arbete med kompetensförsörjning som ger utdelning ..	32
Identifierade utmaningar.....	33
Att lyfta de mindre resursstarka eleverna och skolor med låga resultat	33
Att ge alla elever rätt stöd i rätt tid	33
Att skapa en helhet och systematik i värdegrundsarbetet	33
Att rekrytera behöriga lärare till skolor med särskilda utmaningar	33
Att hålla i och tillämpa det strategiska ramverket.....	33
Att fler elever ska nå målen i ämnena matematik och svenska som andraspråk	34

Sammanfattning

Grundskoleförvaltningens kvalitetsrapport för läsåret 2020/2021 är en del av förvaltningens systematiska kvalitetsarbete. Syftet med rapporten är att beskriva den samlade resultatutvecklingen inom grundskolenämndens verksamheter och presentera en grundläggande analys av resultaten. Syftet är också att skapa ett underlag för fortsatt planering och utveckling av verksamheten. I grundskoleförvaltningens åtagandeplan för läsåret 2021/2022 presenteras de åtgärder som planeras för nästa läsåret utifrån kvalitetsrapportens analys och slutsatser.

Årets kunskapsresultat i årskurs 9 har förbättrats jämfört med föregående läsåret i Malmös kommunala skolor. Av samtliga avgångselever nådde 81,2 procent grundläggande gymnasiebehörighet och 84,5 procent om nyanlända och elever med okänd bakgrund exkluderas. Sommarskola och prövning under sommaren ledde till att gymnasiebehörigheten för samtliga elever i årskurs 9 ökade med cirka två procentenheter ytterligare. Liksom tidigare år finns stora variationer i kunskapsresultat mellan skolor. Även på individnivå kan noteras stora skillnader mellan Malmös hög- och lågpresterande elever. Måluppfyllelsen skiljer sig även åt mellan olika ämnen, i svenska som andraspråk och matematik är måluppfyllelsen lägst.

Förvaltningens värdegrundsresultat visar på att det finns skillnader i hur värdegrundsarbetet upplevs på skolorna, dels sett till hur elever på olika skolor upplever arbetet, dels sett till skillnader mellan elevers och personalens upplevelser. Jämfört med förra året har fler ärenden om kränkande behandling anmälts, troligen till följd av ökad kunskap på skolorna inom området.

Utifrån rapportens analys av kunskaps- och värdegrundsresultaten har ett antal styrkor och utmaningar identifierats som ligger till grund för förvaltningens vidare utvecklingsarbete. Utifrån analysen kan konstateras att förvaltningen har ett väl utvecklat systematiskt kvalitetsarbete som förbättras år för år. En annan styrka som identifierats i analysen är att förvaltningen präglas av en hög anpassningsförmåga och flexibilitet, vilket blivit tydligt utifrån att verksamheten lyckats bedriva kvalitativ verksamhet trots speciella förutsättningar till följd av pandemin. Förvaltningen har under läsåret också gjort viktiga förflyttningar inom digitaliseringsområdet vilket kan skapa utökade möjligheter att anpassa undervisningen efter elevernas behov. Förvaltningen har också ett strategiskt arbete med kompetensförsörjning som bidrar till en ökning av behörighetsgraden hos lärare.

Förvaltningen har utmaningar när det gäller att lyfta de mindre resursstarka elevernas resultat och att lyfta skolor med låga resultat. Den omfattande skolsegregationen försvårar skolans uppdrag och medför svårigheter att kompensera för elevernas olika förutsättningar, vilket kan förklara skillnader i resultat mellan olika elevgrupper och skolor. Ytterligare en utmaning är att ge alla elever rätt stöd i rätt tid så att deras möjligheter att nå målen ökar. Förvaltningens dataunderlag visar att det finns utvecklingsbehov i förvaltningens arbete med särskilt stöd och frånvaro. Det är också en utmaning att rekrytera behöriga lärare till skolor med särskilda utmaningar, vilket är en viktig förutsättning för att lyckas med det kompensatoriska uppdraget. En annan utmaning rör förvaltningens värdegrundsarbete som i högre grad behöver präglas av helhet och systematik. En fortsatt utmaning för förvaltningen är också att se till att intentionerna i det strategiska ramverket fortsätter att omsättas i praktiken på skol- och huvudmannanivå. Förvaltningen ser fortsatt att ökade resultat i ämnena matematik och svenska som andraspråk är en viktig nyckel för att förbättra de samlade kunskapsresultaten och öka andelen elever som blir behöriga till gymnasiet. Det riktade åtagandearbetet har bidragit till ny kunskap om vad förvaltningen bör utveckla för att förbättra resultaten i dessa två ämnen.

Inledning

Varje huvudman inom skolväsendet ska enligt skollagen bedriva ett systematiskt kvalitetsarbete. Det innebär kontinuerlig planering, uppföljning och utveckling av utbildningen på huvudmannanivå. Huvudmannen med ansvar för utbildningens genomförande ska se till att de brister som identifieras i det systematiska kvalitetsarbetet åtgärdas. Det systematiska kvalitetsarbetet ska dokumenteras och inriktas på att uppfylla de nationella mål som finns för utbildningen i skollag, läroplaner och andra föreskrifter.

Som en del av huvudmannens systematiska kvalitetsarbete dokumenteras uppföljning och analys av grundskolenämndens verksamheter årligen i grundskoleförvaltningens kvalitetsrapport. Det här är grundskoleförvaltningens kvalitetsrapport för läsåret 2020/2021.

Syfte

Syftet med rapporten är att samla befintlig resultatutveckling inom grundskolenämndens verksamheter samt att presentera en grundläggande analys av årets resultat. Syftet är också att skapa ett underlag för fortsatt planering och utveckling av verksamheten. I grundskoleförvaltningens åtagandeplan för läsåret 2021/2022 presenteras de åtgärder som planeras för nästa läsår utifrån kvalitetsrapportens analys och slutsatser.

Underlag och genomförande

I kvalitetsrapporten presenteras huvudmannens samlade resultat och analys under läsåret utifrån en mängd olika underlag.

Ett viktigt underlag till kvalitetsrapporten är förvaltningens kunskapsresultat i förskoleklass, grundskolan, grundsärskolan och fritidshem. Ett annat är resultat från den enkätundersökning som Skolinspektionen genomfört i förvaltningen under läsåret i årskurs 5 och 9, bland vårdnadshavare i förskoleklass, grundskola, och grundsärskola samt bland pedagogisk personal i grundskola. Som underlag används även elev- och personalstatistik som till exempel uppgifter om elevernas socioekonomiska bakgrund, frånvarostatistik, behörighetsgrad bland lärare och arbetsmiljödata. Även statistik över antal inkomna anmälningar om kränkande behandling och andra slags myndighetsärenden används i rapporten.

Bland övriga underlag används aggregerad dokumentation från de kvalitetsdialoger som genomförs på alla nivåer i förvaltningens styrkedja, dokumentation från aggregeringen av skolornas systematiska kvalitetsarbete utifrån skolornas kvalitetsrapporter och åtagandeplaner, grundskolenämndens delårsrapport som följer upp kommunfullmäktiges mål samt nämndens indikatorer inom ramen för den kommunala styrningen av förvaltningen, uppföljning inom nämndens internkontrollarbete, förvaltningens genomförda utredningar och utvärderingar under året, kompletterande intervjuer med representanter från förvaltningens olika stödfunktioner samt rapporter och beslut utifrån Skolinspektionens tillsyn och granskningar. Utifrån de samlade resultaten har en diskussion förts av förvaltningens skolledare på en gemensam skolledarträff. Slutsatserna från dessa diskussioner har i sin tur också utgjort ett viktigt underlag till rapporten. Rapportförfattarna har fått inspel till analysen utifrån de samlade underlagen genom ett antal seminarier med grupper av rektorer, förvaltningsledning och medarbetare med analytisk kompetens.

De olika dataunderlagen som använts i rapporten kan kategoriseras utifrån de fyra olika datatyper som används i analyser på olika organisatoriska nivåer i grundskoleförvaltningen. Tre av datatyperna klassas som förklaringsdata som används för att förklara utfallet i datatypen resultatdata.

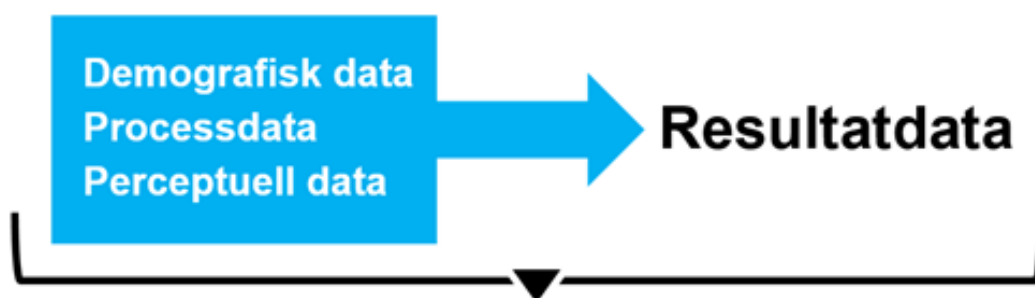
Resultatdata beskriver elevernas kunskaps- och värdegrundsresultat och är den centrala datan i förvaltningens analys.

Demografiska data beskriver förvaltningens demografiska förutsättningar utifrån bland annat elev- och personalgruppens sammansättning, oftast i form av olika slags statistik. Demografiska data klassas som förklaringsdata.

Perceptuella data beskriver elevers, personals eller vårdnadshavares uppfattning om verksamheten som exempelvis fångas upp genom enkäter och intervjuer. Perceptuella data klassas som förklaringsdata.

Processdata beskriver hur förvaltningen arbetar för att nå sina mål och täcker exempelvis in förvaltningens åtagandearbete, genomförda kvalitetsdialoger, aggregering av skolornas kvalitetsrapporter och åtagandeplaner samt övriga utredningar, granskningar och rapporter som genomförts av förvaltningen och andra myndigheter under läsåret. Processdata klassas som förklaringsdata.

Tillvägagångssättet i analysen har varit att förklara trender och tendenser i resultatdata med hjälp av relevanta förklaringsdata, vilket har skapat en djupare förståelse av utfallet i resultaten.



I analysen använder vi tre sorters förklaringsdata för att förstå varför vi har fått just detta resultat.

Rapportens upplägg

Utvecklingen av elevernas kunskaps- och värdegrundsresultat är central i kvalitetsrapporten och presenteras i dess första kapitel *Uppföljning av kunskaps- och värdegrundsresultat*. Därefter följer kapitlet *Grundskoleförvaltningens utvecklingsarbete läsåret 2020/2021* där det prioriterade utvecklingsarbetet som grundskoleförvaltningen bedrivit under läsåret i syfte att höja elevresultaten beskrivs. I nästa kapitel *Analys av verksamhetens samlade resultat* presenteras en grundläggande analys av kunskaps- och värdegrundsresultaten. Då kunskapsresultaten för samtliga elever i förskoleklass, grundskola och fritidshem har samlats in för första gången fokuserar årets analys främst på resultaten för årskurs 1–9 i grundskolan. Analysen fokuserar på att utifrån olika typer av förklaringsdata försöka förstå vad som påverkar måluppfyllelsen och varför resultaten ser ut som de gör. Rapporten avslutas med kapitlet *Slutsatser* som redogör för de styrkor och utmaningar som framkommit i analysen och som är viktiga utgångspunkter i det vidare arbetet med att identifiera kommande åtgärder som samlas i förvaltningens åtagandeplan för läsåret 2021/2022. Förvaltningens kvalitetsrapport följer en liknande struktur som skolornas och avdelningarnas kvalitetsrapporter.

Uppföljning av kunskaps- och värdegrundsresultat

I detta kapitel presenteras trender och tendenser i förvaltningens kunskaps- och värdegrundsresultat.

Eftersom inga nationella prov genomförts i årskurs 6 och 9 under vårtermin 2021 på grund av coronapandemin saknar huvudmannen denna data i år, vilket bland annat innebär att jämförelser mellan elevers betyg och provresultat inte kan göras.

I förvaltningen pågår arbete med att utveckla metoder för uppföljning av värdegrundsresultat. Den data förvaltningen har tillgång till i år för att följa värdegrundsresultaten på aggregerad nivå är framförallt resultat från Skolinspektionens enkätundersökning och statistik över kränkningsärenden.

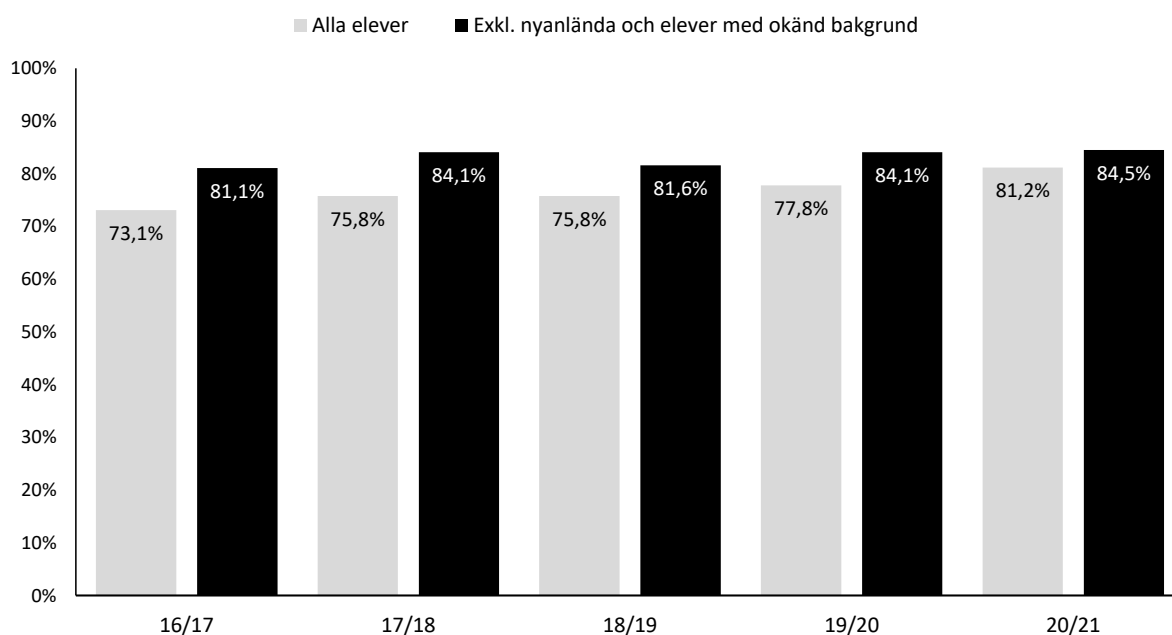
Kunskapsresultat

Uppföljningen av de viktigaste kunskapsresultaten beskrivs nedan. Uppföljning av kunskapsresultaten i sin helhet redovisas i *Kunskapsresultatrapporten 2020/2021* som finns som bilaga till denna rapport.

Förbättrade betygsresultat för avgångseleverna

Det genomsnittliga meritvärdet i årskurs 9 för Malmös kommunala grundskolor har ökat till 229,8 och är 236,2 då nyanlända och elever med okänd bakgrund exkluderas. Andelen elever i årskurs 9 som klarat godkänt har ökat i nästan alla ämnen sedan föregående läsår. Även andelen elever i årskurs 9 som nått målen i alla ämnen har ökat och är 67,6 procent och 70,7 procent då nyanlända och elever med okänd bakgrund exkluderas. Andelen gymnasiebehöriga avgångselever har ökat till 81,2 procent och är 84,5 procent då nyanlända och elever med okänd bakgrund exkluderas. Andelen nyanlända och elever med okänd bakgrund som nått gymnasiebehörighet har ökat mycket och är 38,7 procent enligt grundskoleförvaltningens statistik.

Diagram 1. Andel (%) elever behöriga till gymnasiet årskurs 9 Malmö kommunala skolor läsår 2016/17–2020/21



Källa: Skolverket.

Not: Begreppet nyanlända elever avser elever som har kommit till Sverige de senaste 4 åren. De har inte bott i Sverige eller gått i svenska skolsystemet tidigare. Här ingår även elever med okänd bakgrund, dvs. elever som saknar personnummer. Att personnummer saknas kan till exempel bero på att eleven inte är folkbokförd i Sverige.

Högre måluppfyllelse genom sommarskola

Sommarskola och prövning under sommaren 2021 ledde till att 66 elever i årskurs 9 förbättrade sina betyg i ett eller flera ämnen från ett icke godkänt betyg till ett godkänt betyg, så att de uppnådde grundläggande gymnasiebehörighet. Det vanligaste var att eleverna förbättrade sina resultat i matematik (39 elever), svenska/svenska som andraspråk (20 elever) och engelska (14 elever). Den totala andelen gymnasiebehöriga elever i årskurs 9 ökade därmed till 83,6 procent, en ökning med drygt två procentenheter. Föregående läsår ökade andelen med knappt fyra procentenheter efter sommarskolan.

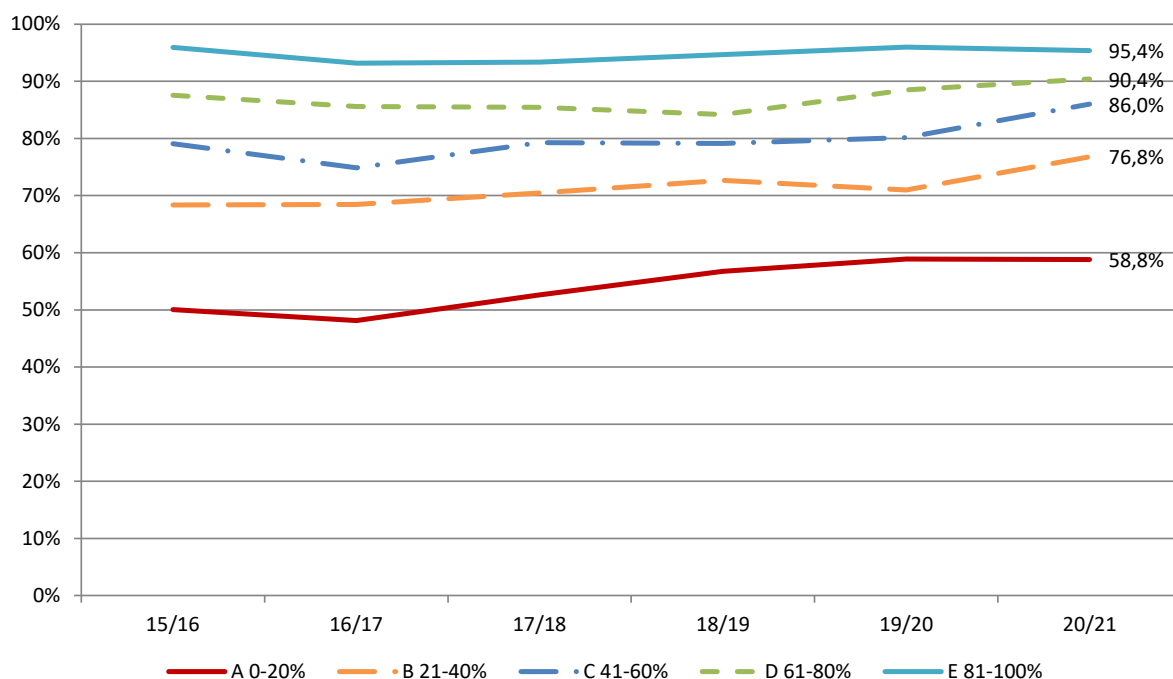
Låg måluppfyllelse i svenska som andraspråk och matematik

Det finns skillnader i resultat mellan olika ämnen. Andelen elever med godkänt betyg är lägst i svenska som andraspråk (76 procent), och matematik är också ett av de ämnen där måluppfyllelsen är förhållandevis låg (87 procent). Av de avgångselever som vid slutet av läsåret endast saknade godkänt i ett ämne för gymnasiebehörighet saknade över hälften godkänt i matematik. Måluppfyllelsen i matematik har därmed mycket stor betydelse för varför många elever inte uppnått gymnasiebehörighet. Jämförelser av elevers resultat över tid visar även på svårigheter att lyfta lågpresterande elevers kunskaper i ämnet. För de 36 procent av eleverna som läser ämnet har måluppfyllelsen i svenska som andraspråk stor betydelse då också detta ämne är behörighetsgrundande. Bland de elever som läser svenska som andraspråk ingår de nyanlända eleverna, en grupp med generellt låga betyg. Det är också rimligt att anta att kunskaper i svenska påverkar elevernas kunskapsinhämtning i andra ämnen eftersom språket är centralt i undervisningen.

Stora resultatskillnader mellan skolor och elevgrupper

Liksom tidigare år finns stora variationer i kunskapsresultat mellan skolor. I diagrammet nedan visas skillnaderna mellan skolor i genomsnittlig gymnasiebehörighet i årskurs 9 då skolorna delas in i fem grupper utifrån andel behöriga elever per skola. Jämfört med föregående år har andelen gymnasiebehöriga elever ökat i alla grupper av skolor utom i den med högst andel gymnasiebehöriga (grupp E). Ökningen är störst på skolor med lägst andel behöriga elever (grupp A).

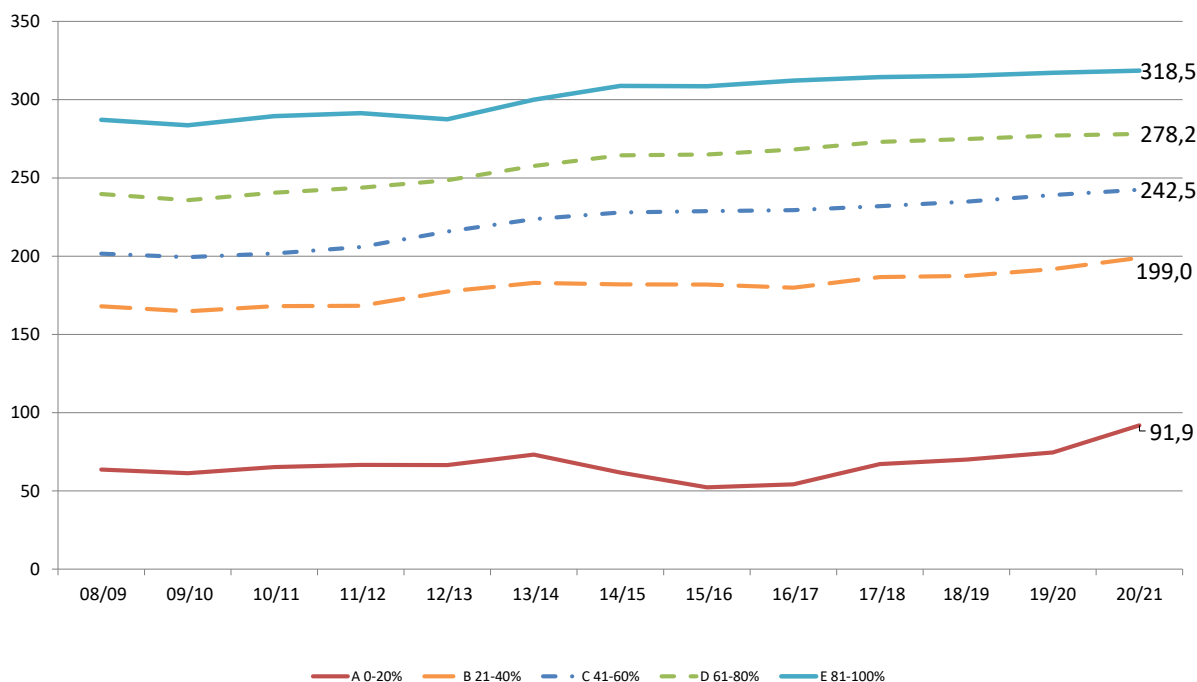
Diagram 2. Skillnader mellan skolor för andel (%) elever behöriga till gymnasiet årskurs 9 Malmö kommunala skolor läsåret 2015/16–2020/21



Källa: Grundskoleförvaltningen Malmö stad.

Motsvarande jämförelse för genomsnittligt meritvärde på individnivå visas i diagrammet nedan. Skillnaderna mellan Malmös hög- och lågpresterande elever är stor. Både de hög- och lågpresterande elevernas resultat har ökat de senaste åren. Förbättringen i de mest lågpresterande elevernas resultat (grupp A) har varit särskilt stark sedan föregående läsår.

Diagram 3. Genomsnittligt meritvärde per elevgrupp, årskurs 9 Malmö kommunala skolor läsåret 2008/09–2020/21



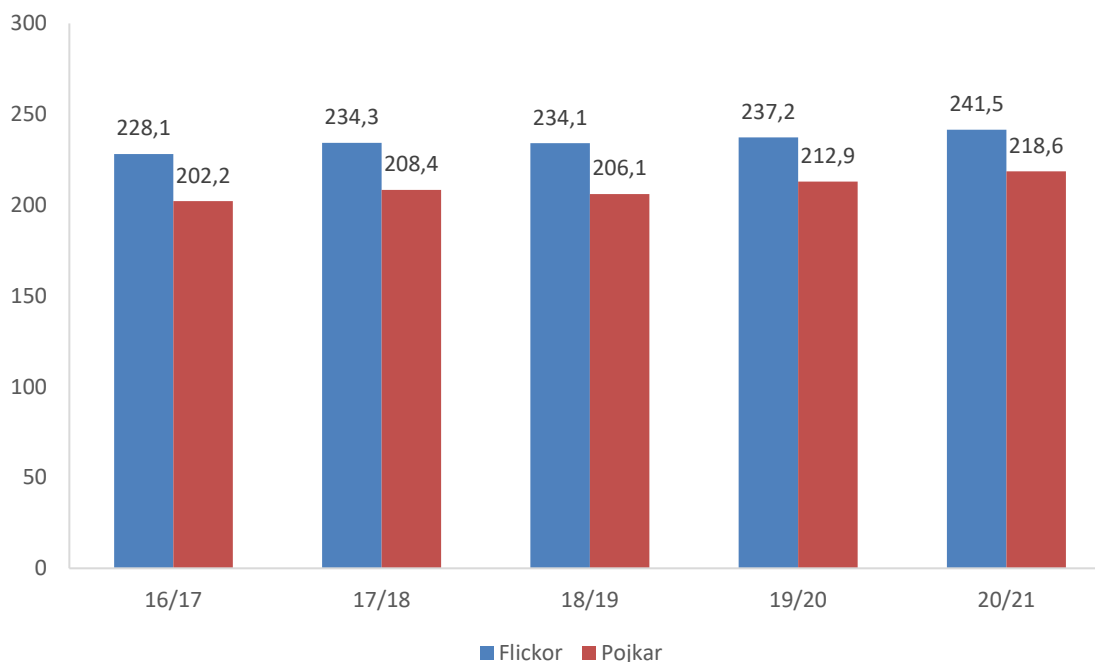
Källa: Grundskoleförvaltningen Malmö stad.

Not: Uppgifterna inkluderar elever som saknar betyg i alla ämnen.

Flickor presterar bättre än pojkar

Flickor har generellt bättre skolresultat än pojkar såväl i Malmö som nationellt. Skillnaderna mellan flickors och pojkars resultat finns i samtliga årskurser. I diagrammet nedan visas skillnader mellan pojkars och flickors resultat i årskurs 9 utifrån genomsnittligt meritvärde. Både pojkarnas och flickornas resultat har förbättrats men flickornas resultat är fortsatt högre jämfört med pojkarnas. Skillnaden mellan flickors och pojkars resultat är 23 meritvärdespoäng vilket är en liten minskning jämfört med föregående läsår.

Diagram 4. Genomsnittligt meritvärde per kön, årskurs 9 Malmö kommunala skolor läsår 2016/17–2020/21



Källa: Skolverket.

Not: Det genomsnittliga meritvärdet beräknas utifrån 17 ämnen för de elever som fått lägst betyget E i minst ett ämne. Elevernas sammanlagda poäng divideras med antal elever som fått lägst betyget E i minst ett ämne. Elever som saknar godkänt betyg i alla ämnen ingår ej.

Till stor del ökade resultat även i årskurs 1–8

Andelen elever som nått målen i alla ämnen har minskat i årskurs 1 och 3, men ökat i övriga årskurser sedan föregående läsår. Måluppfyllelsen är generellt högre i lågstadiet än i mellan- och högstadiet, och den går ner i samband med stadiövergångarna i årskurs 4 och 7 för att sedan öka inom respektive stadie. Måluppfyllelsen i de olika ämnena varierar lite beroende på årskurs men generellt är matematik och svenska som andraspråk de ämnen där lägst andel av eleverna som läst ämnet når målen. Andelen som nått målen i alla ämnen är större bland flickor än bland pojkar i alla årskurser, särskilt i årskurs 4–6.

Måluppfyllelsen ökar för varje stadie i grundsärskolan

Grundsärskolan omfattar utbildning i ämnen eller inom ämnesområden, eller en kombination av dessa. Utbildningen kan också omfatta ämnen enligt grundskolans kursplaner. För de elever som läser ämnen görs från och med detta läsår i förvaltningens måluppfyllelseundersökning en uppföljning av elevernas kunskapsresultat i alla årskurser och ämnen där det finns kunskapsmål. I årskurs 1–3 når 29 procent av eleverna målen i alla ämnen, i årskurs 4–6 är andelen 42 procent och i årskurs 7–9 når 47 procent av eleverna målen i alla ämnen. I flertalet ämnen når minst 90 procent

av eleverna målen i årskurs 7–9, medan måluppfyllelsen är lägst i svenska som andraspråk, idrott och hälsa samt modersmål.

I grundsärskolan ges betyg i årskurs 6–9 i alla ämnen om en elev eller dennes vårdnadshavare begär det. Av de cirka hälften av eleverna i grundsärskolan som begärt betyg har 71 procent nått målen i alla ämnen. I alla ämnen utom idrott och hälsa och modersmål har mer än 90 procent av eleverna i årskurs 6–9, som begärt betyg, nått målen. De allra flesta eleverna har betygen C-E medan få elever jämfört med grundskolan når de högsta betygen B och A.

I måluppfyllelseundersökningen följs även upp om eleverna i årskurs 7–9 som läst ämnesområden nått fördjupade eller grundläggande kunskaper samt om eleverna i årskurs 1–6 har utvecklat de förmågor som anges i läroplanen. I årskurs 7–9 uppnådde 62–68 procent av eleverna fördjupade kunskaper i ämnesområdena estetisk verksamhet, kommunikation och motorik. En något mindre andel, 57 procent, uppnådde fördjupade kunskaper inom ämnesområdet vardagsaktiviteter och verklighetsuppfattning. I årskurs 1–6 var det drygt 80 procent av eleverna som utvecklade sina förmågor utan några större skillnader i andelen mellan de olika ämnesområdena.

Nästan alla elever har getts förutsättningar att utveckla förmågor i fritidshemmet

Genom undervisningen i fritidshemmet ska eleverna ges förutsättningar att utveckla förmågor. Tre exempel från läroplanen är förmågan att (1) skapa och upprätthålla goda relationer samt samarbeta utifrån ett demokratiskt och empatiskt förhållningssätt, (2) skapa och uttrycka sig genom olika estetiska uttrycksformer, och (3) pröva och utveckla idéer, lösa problem och omsätta idéerna i handling. I årets måluppfyllelseundersökning framgår att nästan alla elever i någon mån har getts förutsättningar att utveckla alla de sju förmågor som anges i läroplanen. Ett undantag gäller förmågan att utforska och beskriva företeelser och samband i natur, teknik och samhälle där totalt sett 12 procent av eleverna inte getts förutsättningar alls att under läsåret utveckla denna förmåga. I vilken grad skolorna arbetar med respektive förmåga kan se olika ut mellan läsåren, och därför skiljer det sig mellan skolorna och avdelningarna i vilken grad förutsättningarna har getts att under läsåret 2020/21 utveckla en specifik förmåga.

Den stora majoriteten av förskoleklass eleverna har en god språklig och matematisk medvetenhet

Från och med årets måluppfyllelseundersökning ingår en uppföljning av arbetet med den språkliga och matematiska utvecklingen för eleverna i förskoleklass. Undersökningen visar att 84 procent av eleverna bedöms ha uppnått en god matematisk medvetenhet och 83 procent en god språklig medvetenhet vid läsårets slut. Andelen flickor som hade uppnått en språklig medvetenhet var cirka fem procentenheter större än andelen pojkar, och en procentenhet större när det gäller den matematiska medvetenheten. Variationen är stor mellan skolorna, från den skola där hälften av alla elever i förskoleklassen hade uppnått en god matematisk eller språklig medvetenhet till den skola där alla eller nästan alla elever hade gjort det. En så stor variation är dock inte unikt för förskoleklassen, måluppfyllelsen i olika ämnen varierar också kraftigt mellan skolor i övriga årskurser.

I årets måluppfyllelseundersökning ingår också en uppföljning av i vilken grad eleverna har getts förutsättningar att utveckla sina förmågor. Så gott som samtliga elever har i någon utsträckning getts förutsättningar att utveckla alla de sju förmågor som läroplanen anger. När det gäller förmågorna att använda matematiska begrepp och resonemang för att kommunicera och lösa problem respektive att skapa och upprätthålla goda relationer samt samarbeta utifrån ett demokratiskt och empatiskt förhållningssätt har nästan samtliga elever dessutom till stor del eller helt getts sådana förutsättningar. När det istället gäller förmågan att utforska och beskriva

företeelser och samband i natur, teknik och samhälle är det en förhållandevis stor andel elever (31 procent) som endast delvis har getts sådana förutsättningar. I viss utsträckning gäller det även förmågan att röra sig allsidigt i olika miljöer samt förstå vad som kan påverka hälsa och välbefinnande (20 procent).

Värdegrundsresultat

Skolans värdegrundsuppdrag beskrivs i kapitel 1 och 2 i läroplanerna. Värdegrundsuppdraget ska genomsyra hela utbildningen och all undervisning. Uppföljning av de viktigaste värdegrundsresultaten beskrivs nedan.

Skillnader i hur elever upplever att skolan förmedlar och förankrar grundläggande värden

Sett till elevernas uppfattningar i Skolinspektionens skolenkät syns för läsåret inga större förändringar inom frågorna om grundläggande värden, till exempel om man visar respekt för varandra och om eleverna behandlas rättvist på skolan, sedan senast då Skolinspektionen genomförde enkäten läsåret 2018/2019. Liksom tidigare uppfattar de yngre eleverna de grundläggande värdena på skolan som mer positiva än de äldre eleverna. Samtidigt är det en stor skillnad mellan enskilda skolor i hur främst de yngre eleverna uppfattar de grundläggande värdena på skolan, det finns skolor med såväl höga som relativt låga resultat. De yngre eleverna, personalen i grundskola och vårdnadshavare i grundskola/grundsärskola har också svarat något mer negativt på dessa frågor än riksnittet för motsvarande målgrupper.

Yngre elever upplever större delaktighet och inflytande än de äldre

Frågorna inom området delaktighet och inflytande brukar de äldre eleverna besvara relativt negativt, vilket gäller även på riksnivå. Så är fallet även i år, men en liten ökning i positiva svar kan skönjas för de äldre eleverna sedan sist enkäten genomfördes. Även personalen i grundskolan har svarat något mer positivt på frågorna som rör elevinflytande än tidigare.

Det saknas resultat i Skolinspektionens enkät som rör elevinflytandet på fritidshemmen, men i den självskattning som skolläda och personal genomfört om fritidshemmet har en majoritet svarat att eleverna helt eller till stor del successivt ges möjlighet till inflytande över innehåll och aktiviteter i fritidshemmet för att utveckla sin förmåga att ta eget ansvar, dock en något mindre andel än i förra läsårets skattning.

Olika upplevelser av studiero hos elever och personal

Även elevernas upplevelse av studiero, skolans ordningsregler och trygghet kan ses som viktiga värdemätare för värdegrundsarbetet. Både de yngre och äldre eleverna har svarat relativt negativt på frågorna i enkäten som rör studiero. Särskilt negativa svar är det på delfrågan om andra elever stör ordningen på lektionerna, medan svaren är mer positiva på delfrågan om eleven har studiero på lektionerna, ett mönster som finns även på riksnivå. Generellt sett svarar eleverna på frågorna om studiero något mer negativt i Malmö än vad de gör på riksnivå.

Skillnaderna är relativt stora mellan skolorna när det gäller frågorna om studiero samt ordningsregler för de yngre eleverna. Det syns en viss ökning i positiva svar sedan senast denna enkät genomfördes i hur de äldre eleverna svarat på frågorna om studiero. Pojkarna har svarat mer positivt än flickorna, vilket även gäller generellt på de värdegrundsrelaterade frågorna i enkäten.

Även vårdnadshavarna till elever i grundskolan svarar relativt negativt på frågor om studiero. Både vårdnadshavarna till elever i grundskola, i grundsärskola och i förskoleklass har svarat mer negativt på studierorelaterade frågor i denna enkät än i enkäten som genomfördes 2018/2019. Den pedagogiska personalen i grundskolan är den målgrupp i enkäten som svarat mest positivt på dessa frågor. Samma mönster återkommer i frågor om ordningsregler där den pedagogiska personalen

också svarar mer positivt än eleverna. Trygghet är likt tidigare år ett relativt starkt område i enkäten som alla tillfrågade målgrupper har besvarat relativt positivt.

Antal kränkingsanmälningar fortsätter öka

En indikation om hur väl arbetet mot kränkningar fungerar är antal anmälningar om kränkande behandling som rapporterats in till huvudmannen av skolorna. Under läsåret ökade antalet anmälningar sedan i fjol, men inte lika mycket som tidigare läsår (se tabell 1). Mellan läsår 2018/2019 och 2019/2020 fördubblades antalet anmälningar. Anmälan om kränkande behandling ska upprättas vid alla incidenter då en elev upplevt sig utsatt för kränkande behandling. Om det sedan rör sig om en konstaterad kränkning eller ej avgörs i skolans utredning av händelsen.

Tabell 1. Antal kränkingsanmälningar läsår 2015/16–2020/21

Läsår	Antal kränkingsanmälningar
2015/2016	1 029
2016/2017	2 549
2017/2018	3 043
2018/2019	3 740
2019/2020	7 569
2020/2021	8 791

Källa: Grundskoleförvaltningen Malmö stad.

Not: I tabellen redovisas antal kränkningar som anmäls. Förvaltningen har i nuläget inga tillförlitliga data över hur stor andel av ärendena som efter utredning bedöms vara konstaterade kränkningar.

Likt i fjol skiljer det sig stort i hur många anmälningar som rapporterats in från olika skolor, från enbart 3 anmälningar på den skola som rapporterat in lägst antal till 430 anmälningar på den skola som inrapporterat flest. Det verkar generellt vara vanligare att pojkar än flickor utsätts för kränkningar om man ser till anmälningsstatistiken, se tabell 2. Detta mönster fanns även föregående läsår.

Tabell 2. Antal kränkingsanmälningar per kön läsår 2019/2020

Kön på utsatt elev	Antal kränkingsanmälningar
Flicka	3 102
Pojke	5 579
Annat	27
Ingen uppgift	83
Totalt	8 791

Källa: Grundskoleförvaltningen Malmö stad.

Not: I tabellen redovisas antal kränkningar som anmäls. Förvaltningen har i nuläget inga tillförlitliga data över hur stor andel av ärendena som efter utredning bedöms vara konstaterade kränkningar.

Av de inkomna anmälningarna kunde majoriteten klassificeras som en fysisk kränkning. Därefter är verbala eller skriftliga kränkningar vanligast. Förvaltningens statistik visar att av de 8 791 kränkningarna som anmälts under läsåret har 127 kategoriserats som sexuella trakasserier. 356 anmälningar har klassificerats som trakasserier utifrån någon av de sju diskrimineringsgrunderna. 194 av dessa anmälda trakasserier rörde sig om diskriminering utifrån etnisk tillhörighet. Den plats där flest kränkningar äger rum är enligt förvaltningens statistik skolgården (43 procent av anmälningarna), till följd av undervisningslokaler (20 procent). Denna statistik över anmälningarnas karaktär är relativt oförändrad från föregående läsår.

Under läsåret har det inkommit 39 tillsynsärenden från Skolinspektionen och Barn- och elevombudsmannen samt 191 klagomål till förvaltningen. Det är färre än föregående år då 68 tillsynsärenden och 265 klagomål inkom. Dessa ärenden initieras av vårdnadshavare. För både tillsynsärenden och klagomål är det vanligaste förekommande temat kränkande behandling.

På de frågor i enkäten som handlar om skolans arbete för att förhindra kränkningar svarar de yngre eleverna, den pedagogiska personalen och vårdnadshavarna relativt positivt. De äldre eleverna har i minst utsträckning svarat positivt.

Grundskoleförvaltningens utvecklingsarbete läsår 2020/2021

I detta stycke beskrivs det prioriterade utvecklingsarbete som förvaltningen bedrivit under läsåret i syfte att höja elevresultaten. I grundskoleförvaltningen formuleras utvecklingsområden som åtaganden. Läsårets åtaganden har valts utifrån analys och slutsatser i förra läsårets kvalitetsrapport. Åtagandearbetet kan antingen vara undersökande eller utvecklande i sin karaktär. Ett undersökande åtagande syftar till att ta reda på de bakomliggande orsakerna till en utmaning som förvaltningen har. Ett utvecklande åtagande syftar till att förbättra arbetet inom ett område där bakgrundsorsakerna till problemet är kända.

Undersökande åtaganden

Förvaltningen har under läsår 2020/2021 och in på höstterminen 2021 arbetat med det undersökande åtagandet *Likvärdig och utvecklande undervisning i svenska som andraspråk* för att ta reda på de bakomliggande orsakerna till de låga resultaten i ämnet.

Likvärdig och utvecklande undervisning i svenska som andraspråk

I oktober 2020 beslutade förvaltningsledningen om projektdirektivet för åtagandet kring svenska som andraspråk (SvA). Åtagandet har syftat till att ta reda på vilka förbättringar som kan och behöver göras inom undervisningen i svenska som andraspråk för att den ska svara mot behoven hos alla de elever som har rätt till svenska som andraspråksundervisning.

Genom enkätundersökningar, lektionsobservationer, intervjuer med elever, lärare, rektorer, administrativ skolpersonal och stabspersonal, samt sammanställning av statistik, granskningar och forskning har projektgruppen samlat in ett kvalitativt och kvantitativt dataunderlag för att besvara förvaltningsledningens frågeställningar för åtagandet.

Projektgruppen drar efter det undersökande åtagandets arbete slutsatsen att arbetet med att bedöma elevernas behov av undervisning i SvA behöver utvecklas för att bli rättssäkert och likvärdigt på Malmö stads kommunala grundskolor. I nuläget riskerar elever på olika skolor och även inom samma skolenhet att bedömas på olika grunder och på olika sätt. Risken för felbedömning ökar och därmed även risken att eleven inte får undervisning i det ämne som den har behov av. Detta medför en ökad risk för att läraren inte kan anpassa undervisningen utifrån elevens behov och att eleverna inte får den stöttning de har behov av för att de ska nå ämnets mål.

För att svara mot behoven hos alla de elever som har undervisning i SvA och för ökad måluppfyllelse i ämnet ställs stora krav på undervisningens upplägg och kvalitet samt skolans organisation. Projektgruppens undersökning visar att organiseringen av undervisningen i SvA ger undervisande lärare olika förutsättningar för att i sin undervisning möta elevernas behov så att de når målen i ämnet. Projektgruppens observationer och intervjuer pekar på att det i klassrum med få SvA-elever är utmanande för lärarna att tillgodose deras behov, både när det gäller kursplanens centrala innehåll och genom användandet av SvA-didaktiska metoder.

Undersökningen visar också att det råder en brist på behöriga lärare i svenska som andraspråk i Malmö stad och att många av de lärare som undervisar i svenska som andraspråk är obehöriga i ämnet. Statistiken kring lärarnas behörighet i ämnet i årskurs 1–3 är dessutom missvisande då undersökningen visar att många av dessa lärare har fått behörigheten i svenska som andraspråk automatiskt utfärdad av Skolverket utan att lärarna har fått utbildning i ämnet. Detta riskerar att medföra att elever inte får den undervisning de har behov av, vilket kan leda till sämre resultat i ämnet.

Slutligen visar undersökningens resultat att undervisningen i svenska som andraspråk i högre utsträckning behöver utgå från ämnets kursplan för att möta elevernas behov i deras andraspråksutveckling. Det finns en osäkerhet bland lärarna kring skillnaderna mellan kursplanerna i svenska och svenska som andraspråk. I den observerade undervisningen användes vedertagna stöttande metoder och förhållningsätt som språk- och kunskapsutvecklande arbetssätt och transspråkande i låg utsträckning. Resultaten från projektgruppens undersökning pekar på att det är en utmaning för lärarna att ha en jämbördig undervisning i bägge svenskämnen i samma undervisningsgrupp och de intervjuade lärarna gav uttryck för att det är svårt att undervisa utifrån två kursplaner parallellt vad gäller att ge alla elever den stimulans och det stöd de behöver.

Åtagandet har gett förvaltningsledningen ett antal rekommendationer kopplade till åtagandets slutsatser, bland annat att utveckla förvaltningens stöd till skolorna när det gäller bedömningen av elevernas behov av undervisning i svenska som andraspråk, att utveckla organisering, planering och genomförandet av undervisningen i samband med införandet av de nya kursplanerna och att stärka kompetensen i svenska som andraspråk.

Utvecklande åtaganden

Arbetet inom de tre utvecklande åtaganden som förvaltningen arbetat med under läsåret sker med långsiktighet och har fokus på de orsaker som sedan tidigare identifierats ligga till grund för vissa av förvaltningens utmaningar.

Fördjupa och förbättra styr- och ledningssystemet för varje elevs bästa skola

Förvaltningen har sedan maj 2017 haft ett åtagande att bedriva projektet *Fördjupa och förbättra styr- och ledningssystemet för varje elevs bästa skola*. Projektets del 1 hade sluttid i juni 2020. Utifrån behov att fortsätta uppdraget beslutade förvaltningsledningen att åtagandet skulle förlängas med en del 2 under perioden juli 2020 fram till juni 2022. Projektets syfte är att fördjupa och förbättra förvaltningens styr- och ledningssystem för att skapa ett effektivt och sammanhållet system för varje elevs bästa skola, fördjupa en kultur av att systematiskt arbeta och lära tillsammans samt säkerställa att varje medarbetare har kunskap, kompetens och vilja att arbeta i enlighet med det strategiska ramverket.

Initialt lades grunden för arbetet i projektet genom den utbildning i ISL/ISSL (International School Leadership och International School System Leadership) som samtliga chefer i förvaltningen gick samt det strategiska ramverk som arbetades fram utifrån vad forskningen pekar på som viktiga faktorer för ett väl fungerande skolsystem. Ramverket definierar med vad och hur förvaltningen behöver arbeta för att förbättra elevernas måluppfyllelse och likvärdigheten i utbildningen samt för att leva upp till kraven i de nationella styrdokumentet för skolan. Ansatsen i förvaltningens åtagande är att om alla medarbetare arbetar i enlighet med ramverkets intentioner ökar sannolikheten för att förvaltningen uppnår de nationella målen och för att elevresultaten påverkas positivt. Ett omfattande och komplext arbete har sedan bedrivits för att förankra, befästa och skapa vana så att intentionerna i ramverket omsätts och efterlevs i det vardagliga arbetet hos alla medarbetare.

Arbetet inom projektets del 1 har främst riktats mot chefsnivån för att ge cheferna förutsättningar att omsätta ramverket i ledningen och organiseringen av skolan samt arbeta för att förankra och befästa ramverket hos övriga medarbetare. Projektet har också arbetat för att justera och skapa strukturer och processer som stödjer arbetet för att skapa varje elevs bästa skola. Intentionen för detta har genomgående varit att så långt det är möjligt integrera dessa i ordinarie strukturer och processer.

Projektets del 2 har riktats mot alla medarbetare och fokus har varit på att förankra, befästa och skapa vana så att intentionerna, arbetssätt och förhållningssätt i förvaltningens strategiska ramverk omsätts och efterlevs i hela förvaltningen. Det är nämligen först när medarbetarna närmast eleverna har integrerat arbetssätt och synsätt som verklig förändring kan ske. En viktig förutsättning för detta är att få alla medarbetare att känna delaktighet och ägarskap.

Under läsåret 2020/2021 har bland annat testning av kvalitetsdialoger på arbets-/arbetsgruppsnivå respektive sektion-/enhetsnivå genomförts och rekommendationer har tagits fram som kommer att användas som ett underlag i arbetet med att justera dialogstrukturen på alla nivåer. Även det kapacitetsstöd som satts in för att från huvudmannens sida förstärka stödet till skolorna i det systematiska kvalitetsarbetet har följts upp och förvaltningsledningen har beslutat att justera stödet i förhållande till de rekommendationer som uppföljningen visar på. Projektet har också arbetat med att genomföra processledarutbildning för förstälärare samt påbörjat arbetet med att ta fram struktur för uppföljning av elevers värdegrundresultat.

Sedan åtagandet startades upp har förvaltningen tagit flera steg framåt i att förbättra dess styr- och ledningssystem, bland annat i en förbättrad systematik och tydliggjorda strukturer för kvalitetsarbetet som har skapat en ökad samsyn kring förvaltningens mål och riktning. Skolor och huvudman baserar i allt högre grad sina analyser på data och en medvetenhet finns om att alla skolformer ska inkluderas i skolans systematiska kvalitetsarbete. Fler fördjupande analyser görs numera innan utvecklingsinsatser sätts in, till följd av att undersökande åtaganden har introducerats i förvaltningens kvalitetsstruktur. De förbättrade strukturerna har möjliggjort en gemensam bild av utbildningens kvalitet, likvärdighet och förståelse för det systematiska kvalitetsarbetet i såväl verksamheten som hos huvudmannen.

Kompetensförsörjning

Förvaltningen har haft kompetensförsörjning som ett åtagande sedan 2016 och inrättade i samband med åtagandets start en enhet som arbetar specifikt med kompetensförsörjning under HR-avdelningen. Åtagandets målbild är att grundskoleförvaltningen syns och är attraktiv som arbetsgivare för såväl befintliga som potentiella medarbetare. Åtagandet ska bidra till en ökad andel behöriga lärare i alla skolformer. Åtagandearbetet ska också bidra till att minska personalomsättningen. Ytterligare en del av målbilden är att förvaltningen ska anställa kompletterande kompetenser.

Arbetet med de befintliga delprojekten har pågått under läsåret: *uppdragsutbildning grundlärare med inriktning fritidsbem, att uppnå behörighet på arbetstid, arbetsintegrerad lärarutbildning, yrkesintroduktion för utländska lärare samt utveckling av verksamhetsförlagd utbildning (VFU) för blivande lärare i Malmö stads grundskolor*. Samtliga av dessa delprojekt har haft god effekt och måluppfyllelse. Framgångsfaktorer i det strategiska arbetet med att stärka förvaltningens kompetensförsörjning är insatserna av seniora medarbetare, tätt samarbete med lärosäten, Arbetsförmedlingen, skolledare och andra intressenter samt tydlig uppföljning och analys av genomförda insatser. Utmaningar under läsåret har framförallt bestått i att ordna praktikplatser för VFU-studenter i åk 7–9 samt deltagare inom vissa av delprojekten inom åtagandet. Tre nya delprojekt startades upp inom åtagandet i januari 2021: *kunskapsinventering hos obehöriga lärare, tillvarata kompetens inom vikariebanken samt kompletterande kompetenser*. Delprojektet *kompletterande kompetenser* har inte kunnat genomföras enligt projektplan på grund av rådande omständigheter under pandemin. Delprojektet *våga prova läraryrket* skulle startat 2021 men blev pausat i väntan på att arbetsmarknadsanställningarna, de så kallade extratjänsterna, ska bli klara och planeras istället starta våren 2022.

Andel behöriga lärare i Malmö kommunala grundskolor, i bemärkelsen legitimerad och undervisande i minst ett legitimationsämne, har ökat sedan förra läsåret i alla skolformer (se tabell 3). Jämfört med snittet i Skånes kommuner och i riket är förvaltningens behörighetsgrad för lärare i grundskola något lägre. Förvaltningens ökning av andel behöriga är däremot större än ökningen både i riket och Skånes kommuner detta läsåret. Andelen behöriga lärare i grundsärskolan har ökat rejält sedan förra läsåret och ligger högre än snittet i både Skånes kommuner och i riket i stort. Denna siffra varierar dock kraftigt från år till år, vilket gör trenden svårtolkad. Troligen har de nyexaminerade lärarna från förvaltningens uppdragsutbildning riktad mot fritidshem bidragit till ökningen i andel lärare med behörighet att undervisa i fritidshemmet.

Tabell 3. Andel behöriga lärare i olika skolformer läsåret 2019/20 och 2020/21

Skolform	Malmö stads kommunala skolor läsåret 2019/2020	Malmö stads kommunala skolor läsåret 2020/2021	Skånes kommunala skolor läsåret 2020/2021	Rikets kommunala skolor läsåret 2020/2021
Andel behöriga lärare i grundskola med behörighet i minst ett av sina undervisande ämnen	76,8	80,0	81,7	80,5
Andel behöriga lärare i förskoleklass	89,2	92,8	89,1	86,6
Andel behöriga lärare i grundsärskola	15,4	23,5	16,9	13,1
Andel lärare i fritidshemmet med behörighet att undervisa i fritidshemmet	45,9	48,9	-	-

Källa: Grundskoleförvaltningen Malmö stad och Skolverket.

Personalomsättningen i grundskoleförvaltningen som helhet minskade från 11,9 procent 2019 till 9,6 procent 2020. Förutom att trenden de senare åren är nedåtgående kan siffran med stor sannolikhet även härledas till pandemins effekt på en minskad rörlighet på arbetsmarknaden. Den generellt minskade personalomsättningen omfattade i stort sett alla av förvaltningens stora personalkategorier. Det innebär att fler legitimerade grundskollärare och lärare i fritidshemmet valt att stanna inom förvaltningen, vilket underlättat förvaltningens utmaning med kompetensförsörjningen något under året. Förvaltningens data visar också att antalet tillsvidareanställda som bytt arbetsplats internt i förvaltningen under vårterminen 2021 var mindre än motsvarande siffra för vårterminen 2020. Den positiva utvecklingen i andelen behöriga lärare och den minskade personalomsättningen bland legitimerade lärare i grundskola och fritidshem är troligen resultatet av grundskoleförvaltningens långsiktiga insatser inom åtagandet som nu börjar ge effekt. Den nationella bristen på behöriga lärare i grundskola och fritidshem kombinerat med en fortsatt elevökning gör utmaningen med kompetensförsörjningen central för förvaltningen även kommande läsåret.

Matematikundervisning för alla

Förra läsårets åtagande om matematik undersökte på vilka sätt undervisningen kan skapa ökade förutsättningar för att främja alla elevers lärande och kunskapsutveckling i matematik utifrån de nationella målen. För att arbeta vidare med de slutsatser som framkom arbetar

grundskoleförvaltningen med att utveckla matematikundervisningen under de kommande tre läsåren genom åtagandet *Matematikundervisning för alla* som startade i november 2020.

Åtagandet syftar till att utveckla en likvärdig matematikundervisning som utgår från läroplanen och elevernas förkunskaper och som i alla moment är uppbyggd för att stärka elevernas kontinuerliga kunskapsutveckling. Vidare syftar åtagandet till att säkra att rektorer på alla skolor leder ett kontinuerligt pedagogiskt utvecklingsarbete inriktat på att förbättra elevernas kunskaper i matematik och att utvecklingen av matematikundervisningen sker samordnat, långsiktigt och i en gemensam riktning. Åtagandet ansvarar för att samordna centrala utvecklingsinsatser inom matematik, såväl nuvarande som kommande.

En projektgrupp har under det utvecklande åtagandets första halvår arbetat med att få en organisation på plats bestående av lärarnätverk och rektorsreferensgrupp. Störst fokus har legat på att ta fram den kommunövergripande matematikplanen för likvärdig och god matematikundervisning, på arbetet med att ta fram stödmaterial till lärare och skolledare samt på att ta fram en självskattningsenkät på skolnivå kring undervisningen i matematik. Den sistnämnda syftar till att kunna följa åtagandets effekter under projekttiden och få ett nuläge på både skol- och huvudmannanivå.

Precis som det undersökande åtagandet kom fram till så visar resultatet av självskattningsenkäten att det finns fortsatta utvecklingsområden kopplade till att all undervisning ska utgå från läroplanen, att undervisningen ska utgå från elevernas förkunskaper, att undervisningen ska vara inriktad på att stärka eleverna kontinuerliga kunskapsutveckling samt att undervisningen ska utvecklas kontinuerligt, kollegialt och kollektivt av samtliga matematiklärare på skolan. Självskattningen visar att detta ännu inte görs av en majoritet av skolorna. Vidare visar både det undersökande åtagandet och resultatet av självskattningsenkäten att en majoritet av skolorna saknar ett av rektor lett kontinuerligt pedagogiskt utvecklingsarbete inriktat på att förbättra elevernas kunskaper i matematik.

Fokus i det utvecklande åtagandet under det kommande läsåret kommer bland annat vara att utveckla matematikundervisningen genom lärarnätverket, genomföra matematikplanen och använda framtaget stödmaterial med hjälp av rektorsreferensgruppen samt delta i den nationella matematiksatsningen *Tänka, resonera, räkna* (TRR) som genomförs i samarbete med Sveriges kommuner och regioner (SKR) och Nationellt centrum för matematik (NCM).

Analys av förvaltningens samlade resultat

I detta kapitel analyseras kunskaps- och värdegrundsresultaten för att försöka förstå vad som orsakar och påverkar måluppfyllelsen, det vill säga varför resultaten ser ut som de gör. Demografiska data, perceptuella data och processdata används för att förstå och förklara elevresultaten.

Elevsammansättningen har stor betydelse för skolresultaten

Elevers bakgrund såsom vårdnadshavarnas utbildningsnivå och elevernas invandringsår påverkar i stor utsträckning deras måluppfyllelse i skolan. Elevsammansättningen i Malmös skolor har därmed stor betydelse för kunskaps- och värdegrundsresultaten, vilket gör det viktigt att jobba med kompensatoriska insatser. Utifrån grundskolenämndens resursfördelningsmodell kan ett förväntat utfall i andelen elever som uppnår gymnasiebehörighet beräknas baserat på elevernas förutsättningar. De förväntade resultaten utifrån elevsammansättningen har ökat jämfört med tidigare år. Det beror bland annat på att andelen nyanlända elever fortsätter att minska, i synnerhet de med kort vistelsetid i landet.

Skolsegregationen försvårar skolans kompensatoriska uppdrag

Skolan har ett viktigt uppdrag att kompensera för elevernas skilda förutsättningar för att ge alla elever möjlighet att nå målen för utbildningen. En viktig förklaring till att många elever ändå inte når gymnasiebehörighet samt till de stora resultatskillnaderna i såväl kunskaps- som värdegrundsresultat mellan olika elevgrupper är att elever ofta har klasskamrater med liknande bakgrund och socioekonomiska förutsättningar. Med en segregerad skola förloras de positiva ”kamrateffekter” på kunskaps- och värdegrundsresultat som kommer med en socialt allsidig elevsammansättning.

Boendesegregation och gällande lagstiftning som fäster stor vikt vid närhetsprincipen i samband med elevers skolplacering har direkt bäring på skolsegregationen. Forskningen visar också att lågutbildade familjer med utländsk bakgrund tenderar att välja skolor med socioekonomiska utmaningar vilket förstärker skolsegregationen. Det är få elever i Malmös kommunala grundskolor som bor i de mest socioekonomiskt utsatta områdena i staden och samtidigt går i någon av de socioekonomiskt starkaste skolorna och vice versa.

Det undersökande åtagandet med tema skolsegregation som genomfördes av förvaltningen under läsåret 2019/2020 bedömer att åtgärder vad gäller förändrade turordningsregler för skolsök och skolplacering har störst möjligheter att ha en reell påverkan för en allsidig elevsammansättning. Kommunala huvudmäns möjligheter och handlingsutrymme att vidta åtgärder för att minska skolsegregation begränsas dock av, och är inte tydliga i, dagens nationella regelverk, vilket en statlig offentlig utredning kring en likvärdig skola lyft fram (SOU 2020:28). Förvaltningen inväntar nu vilka beslut och eventuella lagändringar som kommer till följd av den statliga utredningen.

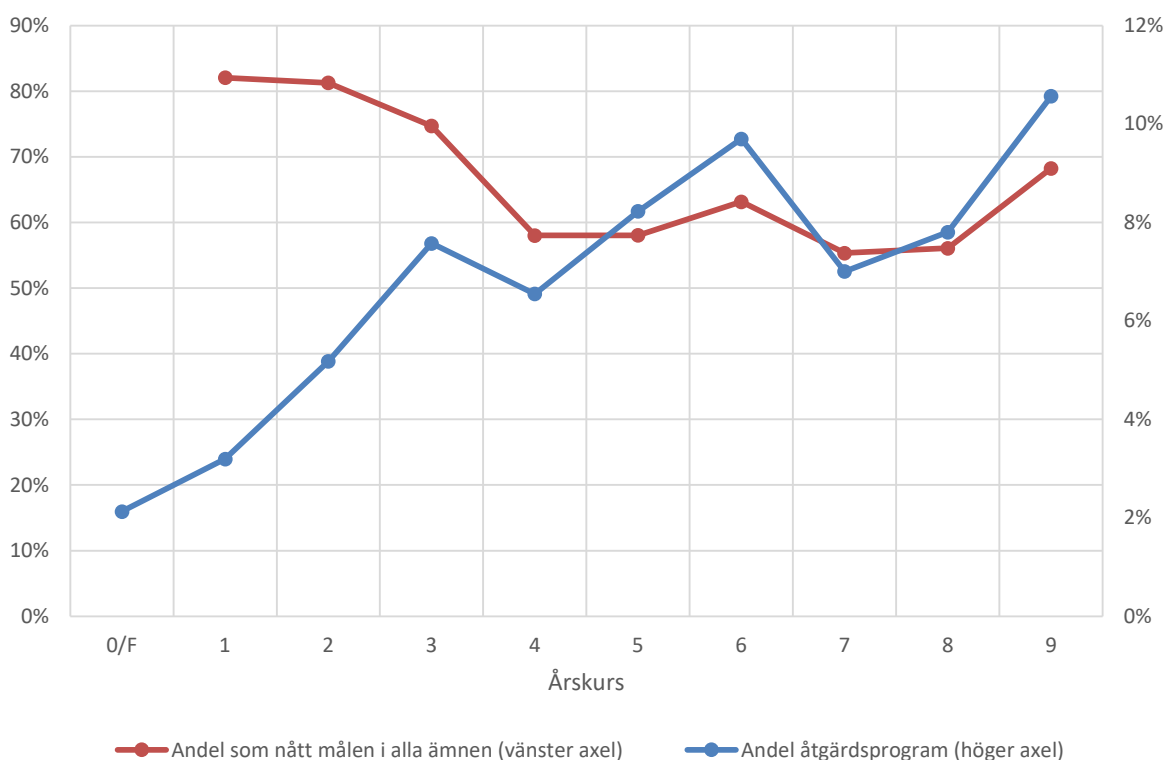
För att motverka de negativa effekterna av skolsegregationen arbetar huvudmannen med en rad kompensatoriska insatser gentemot skolorna. Exempelvis fördelas både finansiella och personella resurser till skolor efter hur elevernas socioekonomiska förutsättningar ser ut, för att ge de skolor som i det avseendet har de största utmaningarna (högindexskolor) så starka muskler som möjligt i det kompensatoriska uppdraget. Under läsåret deltog en av förvaltningens skolor i Skolinspektionens kvalitetsgranskning av skolhuvudmäns och skolors insatser vid långvarigt låga kunskapsresultat. Granskningen gav ett gott betyg på huvudmannens stöd till skolan. Utan huvudmannens kompensatoriska insatser hade flera skolor haft svårt att nå upp till de

prognosticerade resultaten, och ännu svårare att prestera över prognos. Så länge Malmös skolor präglas av en stark segregation behöver huvudmannens stöd och insatser fortsatt utvecklas för att lyfta de skolor som under lång tid har haft låga resultat.

Rätt stöd avgörande för elevers progression

För den stora grupp elever som inte uppnår kunskapskraven är skolornas arbete med extra anpassningar och särskilt stöd en viktig del av undervisningen för att förbättra måluppfyllelsen. Om stöd sätts in tidigt och utformas efter elevers behov ökar möjligheterna för att stödet blir mer effektivt och för att fler elever uppfyller kunskapskraven. Diagrammet nedan visar andelen elever med åtgärdsprogram och andel elever som nått målen i alla ämnen per årskurs läsåret 2020/21.

Diagram 5. Andel åtgärdsprogram och elever som nått målen i alla ämnen per årskurs läsåret 2020/21



Trots att stödinsatserna i form av åtgärdsprogram ökar med årskurserna förmår de inte stötta de elever tillräckligt som riskerar att inte nå målen, så att måluppfyllelsen totalt sett på mellan- och högstadiet är på samma höga nivå som på lågstadiet. Andelen åtgärdsprogram går ned i samband med stadiövergångar och med de ökade kunskapskrav som då följer. Att åtgärder sätts in i tid kan vara avgörande för elevernas kunskapsutveckling. För att skolor tidigt ska uppmärksamma elever som riskerar att inte nå kunskapskraven i svenska, svenska som andraspråk eller matematik finns läsa, skriva, räkna-garantin i förskoleklass och lågstadiet. I enkäter från förvaltningen, som används i det utvecklande åtagandet inom matematik, har framgått att vissa skolor fortfarande är i processen att hitta fungerande rutiner för arbetet med garantin, och att flera skolor saknar speciallärare eller specialpedagog knuten till årskurs F-3 i matematik. Det kan försvåra skolornas förutsättningar att leva upp till garantin.

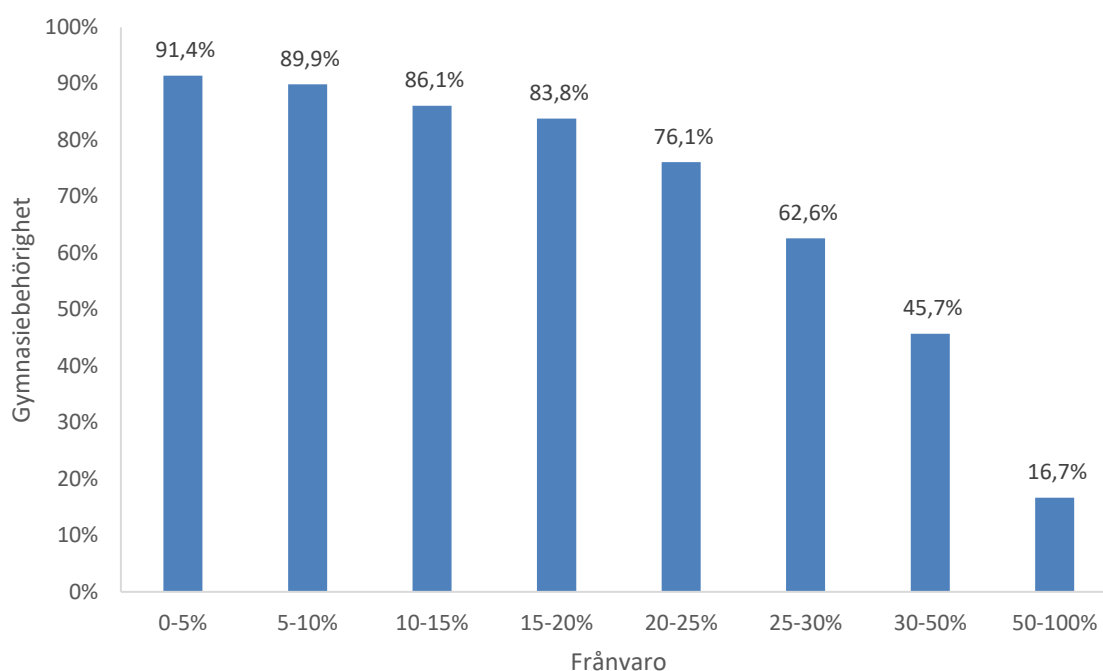
Att stöd inte sätts in i tid kan också bero på hur det generella arbetet med särskilt stöd fungerar på skolan. Den centrala elevhälsan har konstaterat att det finns skillnader i utrednings- och analyskompetensen i arbetet med särskilt stöd på skolorna och i hur skolorna använder

elevhälsoteamens tvärprofessionella kompetens. Fortfarande behövs ökade kunskaper i arbetet med anpassningar, särskilt stöd och tillgängliga lärmiljöer, och ett större fokus på breda lösningar som kommer många elever till del, vid sidan av de individuella anpassningarna. Att det finns kunskapsbrister i vad tillgänglig lärmiljö innebär framgick i den internkontrollgranskning av fem skolors tillgänglighet i elevers lärmiljö som under läsåret genomfördes i förvaltningen. I enskilda tillsynsärenden som initierats hos Skolinspektionen avseende särskilt stöd och/eller frånvaro sedan läsåret 2017/18 är det endast 4 av 70 ärenden som är utan föreläggande. Sammantaget kan det som beskrivits ovan tyda på att behovet av stöd tenderar att uppmärksammas och sättas in för sent, att tillräcklig kunskap inte finns kring om och hur anpassningar och stöd ska sättas in, samt att arbetet med övergångar och samverkan genom elevernas utbildning behöver stärkas.

Med hög elevfrånvaro följer låga resultat

Förvaltningens statistiska analyser visar på ett tydligt samband mellan elevers frånvarograd och deras gymnasiebehörighet. I diagrammet nedan redovisas andelen gymnasiebehöriga elever i årskurs 9 läsåret 2020/21 utifrån graden av frånvaro. 91 procent av eleverna med en frånvaro på 0–5 procent nådde målen för grundläggande gymnasiebehörighet. Motsvarande resultat för eleverna med över 50 procent frånvaro var endast 17 procent.

Diagram 6. Gymnasiebehörighet per frånvarogrupp i årskurs 9 Malmö kommunala skolor läsåret 2020/21



Källa: Grundskoleförvaltningen Malmö stad.

Under pandemin har elevernas totala frånvaro ökat med några procentenheter, vilket kan ha påverkat resultaten negativt. En viss ökning har också skett i antal anmälningar som gjorts till huvudmannen om elev med längre eller upprepad frånvaro under läsåret, 371 anmälningar jämfört med förra läsårets 357 anmälningar. Lagstiftningen och processen är dock relativt ny och är i dagsläget svår att göra en djupare analys av. Under läsåret har det förekommit att vissa vårdnadshavare har hållit sina barn hemma från skolan med anledning av rädsla för smitta.

Många skolor anser att det främjande närvaroarbetet fungerat väl under pandemin och att skolorna lyckats få vissa elever med problematisk skolfrånvaro att delta i undervisningen tack vare att den genomförts digitalt. Dock har det under läsåret också uppmärksammats i förvaltningens tvärfunktionella sexveckorsuppföljning att det finns brister i hur skolan gör anmälan om frånvaro till huvudmannen och arbetar med de sista stegen i frånvarotrappan. I enskilda tillsynsärenden som initierats hos Skolinspektionen de senaste läsåren visar förvaltningens data att förvaltningen ofta fått föreläggande i ärenden som rör just frånvaro. Det finns ofta en komplexitet i dessa myndighetsärenden som rör omfattande frånvaro, många gånger i kombination med särskilt stöd, psykisk ohälsa och neuropsykiatriska funktionsnedsättningar (NPF).

Den nätbaserade undervisningen har i stora delar fungerat väl

Att skolorna för första gången under detta läsår till viss del och främst på högstadiet varit tvungna att bedriva nätbaserad undervisning (fjärr- och distansundervisning) har påverkat skolornas förutsättningar att förbättra elevernas kunskapsresultat. Utifrån centralt tagna beslut genomfördes nätbaserad undervisning i följande omfattning per årskurs under vårterminen 2021: årskurs 7 hade totalt sju veckor, årskurs 8 hade åtta veckor och årskurs 9 hade fyra veckor nätbaserad undervisning. Årskurs 8 hade som mest fem sammanhängande veckor med nätbaserad undervisning i inledningen av vårterminen, årskurs 7 fyra veckor och årskurs 9 tre veckor. Utöver detta beslutades om viss ytterligare nätbaserad undervisning lokalt på vissa skolor på grund av lokala utbrott av smitta.

Årskurs 7 och 8 har haft mer nätbaserad undervisning än årskurs 9, men det är osäkert om eller hur det kan ha påverkat läsårsbetygen, eller hur det kan komma att påverka resultaten för de elever som läsåret 2021/22 går i årskurs 8 och 9. Rektorer anger till exempel att årskurs 8 på grund av pandemin gått miste om möjligheten till PRAO, och dessutom att den nätbaserade undervisningen har påverkat elevernas relationer med lärarna på ett negativt sätt.

Enligt rektorerna är det de praktisk-estetiska ämnena som innehåller en stor del praktiska moment som påverkats mest av nätbaserad undervisning, men även till exempel laborationsmoment i NO. Det har dock funnits möjlighet att utnyttja digitala verktyg, såsom film, för att möjliggöra kvalitativ undervisning i dessa ämnen. Flera skolor har också avsatt tid efter perioden med nätbaserad undervisning för att hämta in praktiska moment för att ta igen i de utsatta ämnena.

För vissa elever kan det ha varit svårt att hantera nätbaserad undervisningen, för några andra såsom elever med långtidsfrånvaro kan det tvärtom ha betytt att de kunnat gå tillbaka till undervisning i någon utsträckning. Generellt verkar studiemotiverade elever klarat situationen bäst, medan den nätbaserade undervisningen i många fall har påverkat elever som har svårigheter på ett negativt sätt. Dock fortsatte många elever med svårigheter att ha undervisning på plats i skolan. Pandemin och nätbaserad undervisning kan också ha lett till en allmän kraftsamling och till att lärarna kunnat ha ett ökat fokus på undervisningen, då antalet kringaktiviteter och möten har skurits ned och nya arbetssätt lett till att tänka nytt och engagerat kring undervisningens kvalitet.

En del lärare har upplevt den nätbaserade undervisningen utmanande på ett besvärande sätt, samtidigt som det för andra lärare varit utmanande på ett mer stimulerande vis. Skolorna bedöms ha tagit stora kliv när det gäller att genomföra undervisning digitalt enligt förvaltningens digitaliseringsenhet, och kompetensen kring att bygga upp digitala lektionsstrukturer samt skapa elevengagemang i digitala smågrupper och mötesrum har ökat hos undervisande lärare. I det längre perspektivet bedöms denna kompetens komma såväl lärare som elever och verksamheten i stort till nytta då den kan skapa en viss flexibilitet i verksamheten. I den ökade arbetsbelastning som pandemin emellanåt har orsakat anger rektorerna att det har underlättat för lärarna att det varit

möjligt att hålla utvecklingssamtal och föräldramöten digitalt. Även Skolinspektionens förenklade granskningar av utbildning i grundskolan under påverkan av coronapandemin visar att majoriteten av de 13 skolorna som deltog i granskningen har haft ett fungerande arbete med att bedriva undervisning under de rådande omständigheterna.

Få tecken på att bedömningen och betygssättningen skulle ha blivit mindre likvärdig

På grund av coronapandemin har vissa av skolornas pedagoger haft färre underlag att utgå från i bedömningen än vanligtvis. Delar av utbildningen för de äldre eleverna har hållits på distans, vilket kan ha minskat lärarens möjlighet att arbeta med formativ bedömning. Inga nationella prov, som i vanliga fall fungerar som ett stöd för betygssättning av elevernas kunskaper, har genomförts för årskurs 6 och 9.

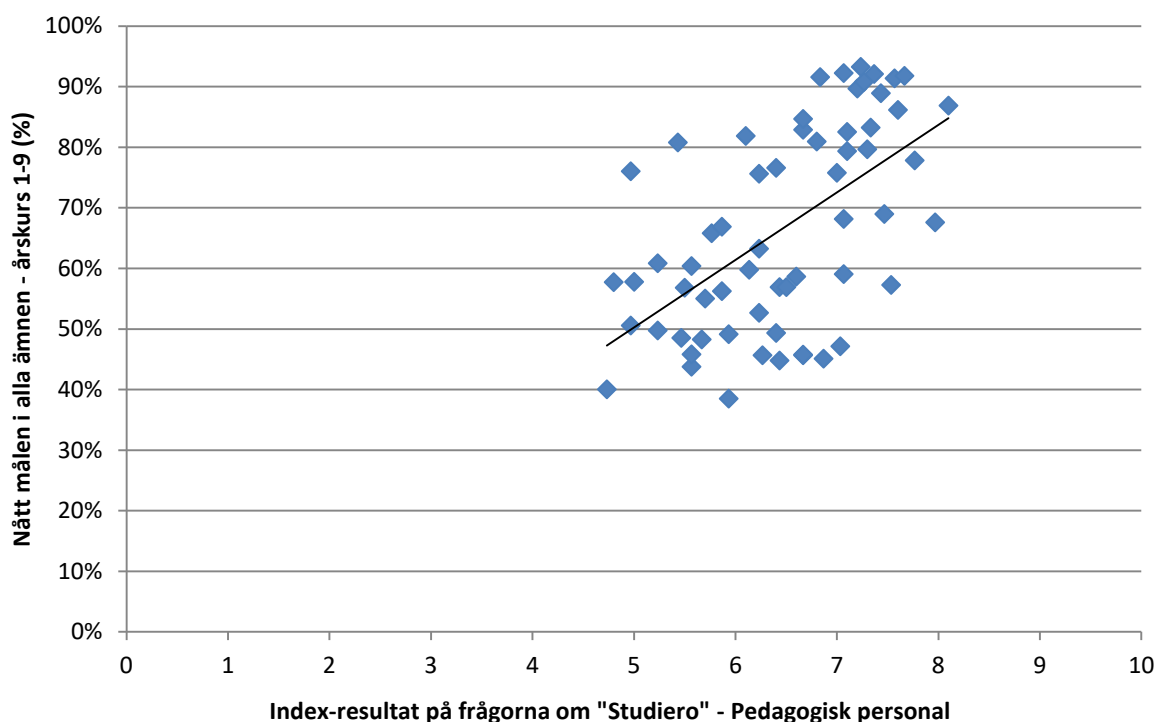
Trots att det funnits en risk att bedömning och betygssättning påverkats av ovan nämnda faktorer, talar mycket för att skolorna har gjort vad de kunnat utifrån situationen för att bedöma på ett likvärdigt sätt och betygssätta rättssäkert. Rektorer och utbildningschefer anser att det finns ett fungerande arbete med sambedömning på skolorna, bland annat för att se till att inte obehöriga lärare ger för generösa betyg. Rektorer menar också att man använt sig av bedömningsstöd och gamla nationella prov för att kunna bedöma på ett likvärdigt sätt. Att utfallet i kunskapsresultaten på huvudmannanivå inte är högre än prognosen, på samma sätt som det varit under tidigare läsår med mer normala omständigheter, talar också för att läsårets betygssättning inte varit för generös.

Flera förklaringar till att studiero upplevs på olika sätt

Studiero är betydelsefullt för hur eleverna kommer att lyckas nå målen för utbildningen. Graden av studiero i ett klassrum har en stark koppling till såväl kvaliteten på undervisningen och till hur skolans värdegrundsarbete fungerar.

I förvaltningens analyser av Skolinspektionens skolenkätundersökningar läsåret 2020/2021 visas på ett visst generellt positivt samband mellan den pedagogiska personalens upplevelse av studiero om hur det ser ut på skolan och skolornas måluppfyllelse (se diagram 8).

Diagram 8. Kunskapsresultat i relation till index-resultat på frågorna om "Studiero" – pedagogisk personal läsåret 2020/21



Källa: Grundskoleförvaltningen Malmö stad och Skolinspektionen.

Not: Varje punkt i diagrammet representerar en skolenhet.

När det gäller elevernas upplevelse av studiero i årskurs 5 respektive 9 är sambanden med måluppfyllelse inte lika tydliga. Enkäten visar att personalens och elevernas uppfattning av studiero i Malmös kommunala skolor generellt sett är något lägre än i landet i stort, men att det också varierar mycket mellan de kommunala skolorna i Malmö och att studieron upplevs mer positiv bland personal än bland elever. Som förklaringar till enkätens resultat lyfter rektorer att det kan finnas en skillnad i hur elever och lärare uppfattar vad studiero är, att lärare upplever en lärandemiljö på annat sätt än eleverna, att mer positiva resultat framkommer i elevernas samtal med elevhälsan och skolsköterskorna samt att det finns ett behov av att ta ett helhetsgrepp på definitionen av studiero och av att diskutera begreppet inom verksamheterna. Vissa rektorer menar att studieron också påverkas av personalfrånvaro, personalomsättning och nya arbetssätt. Med exempelvis användning av undervisningsmetoder för kooperativt och differentierat lärande blir det mer rörelse i klassrummet.

Sammantaget kan konstateras att förvaltningens data kopplat till studiero är svåranalyserad. Utifrån befintliga data är det svårt att avgöra om elevernas enkätsvar kopplat till studiero beror på brister i det systematiska arbetet med att skapa en god studiemiljö i klassrummen eller om det finns brister i hur förvaltningen fångar upp hur studieron upplevs på skolorna.

Ökad helhet och systematik krävs i arbetet mot kränkningar

Under läsåret 2020/2021 har det skett en ökning av antal kränkningsanmälningar jämfört med föregående läsår, men en mindre sådan än tidigare år. Mellan läsåren 2018/2019 och 2019/2020 fördubblades antalet anmälningar, troligtvis på grund av en något förändrad process och nya anmälningsblanketter, tillsammans med utbildningsinsatser. Utbildningarna har fortsatt under läsåret 2020/2021. Det finns fortfarande begränsade möjligheter att analysera anmälningar och

särskilt utredningarna av ärendena. Ett pågående projekt med syfte att införa en digital process för anmälan och utredning i systemet Prorenata kommer innebära en förbättring avseende detta.

I förvaltningens intervjuer med centrala elevhälsan och normer och värden-gruppen på Pedagogisk inspiration lyfts att vissa skolor är mycket bra på att anmäla kränkningar, men att det troligen finns ett stort mörkertal och att alla upplevda kränkningar inte anmäls på vissa skolor. Troligen finns även ett mörkertal kopplat till att det inte är fler verbala kränkningar som anmäls än fysiska, möjligen accepteras dessa kränkningar i högre grad på skolorna.

En förklaring till skillnaden i antal kränkingsanmälningar mellan skolor kan vara att vissa skolor i högre grad än andra anmäler kränkningar som tar sin början utanför skoltid, exempelvis på sociala medier. Ofta utvecklas sådana incidenter till faktiska kränkningar på skolan som också ska anmälas. Andra hypoteser är skillnader i kompetens kring lagstiftningen på skolan, huruvida skolan har kompletterande kompetenser som kan ta ett särskilt ansvar för kränkingsärenden och hur bra den interna arbetsorganisationen på skolan fungerar i sin helhet.

Upplevelsen hos förvaltningens stödfunktioner är att det finns utvecklingsbehov kopplat till genomförande av efterföljande utredningar samt av att arbeta med systematik och helhet kring hur kränkningar kopplas på till resten av skolornas värdegrunds- och elevhälsoarbete. Skolorna tenderar att jobba för individualiserat med att motverka kränkningar, till exempel genom att lösa enstaka situationer och förstå enskilda elever, istället för att se större strukturer som enligt forskning är mer verksamt. Ett exempel på det senare är att kartlägga vilka platser kränkningarna sker på och skapa en bättre vuxennärvaro vid dessa platser. Förvaltningen tycks se viss förflyttning i rätt riktning vad gäller integrering av värdegrundsarbetet i undervisningen, men det verkar fortsatt vara utmanande för skolorna att få in sådana arbetssätt i det vardagliga arbetet samt finnas en viss okunskap om hur det bäst bör göras.

Det pågår i förvaltningen ett fortsatt utvecklingsarbete kopplat till att definiera vad förvaltningen bör följa upp inom värdegrundsområdet och använda som värdegrundsresultat. Det kan konstateras att utformningen av den uppföljning som sker av huvudmannen idag inom området inte ger skolorna incitament att börja arbeta mer proaktivt med värdegrundsfrågorna, utan har fokus på uppföljning av de reaktiva delarna av arbetet.

Behörighetsgraden hos lärarna har betydelse för undervisningens kvalitet

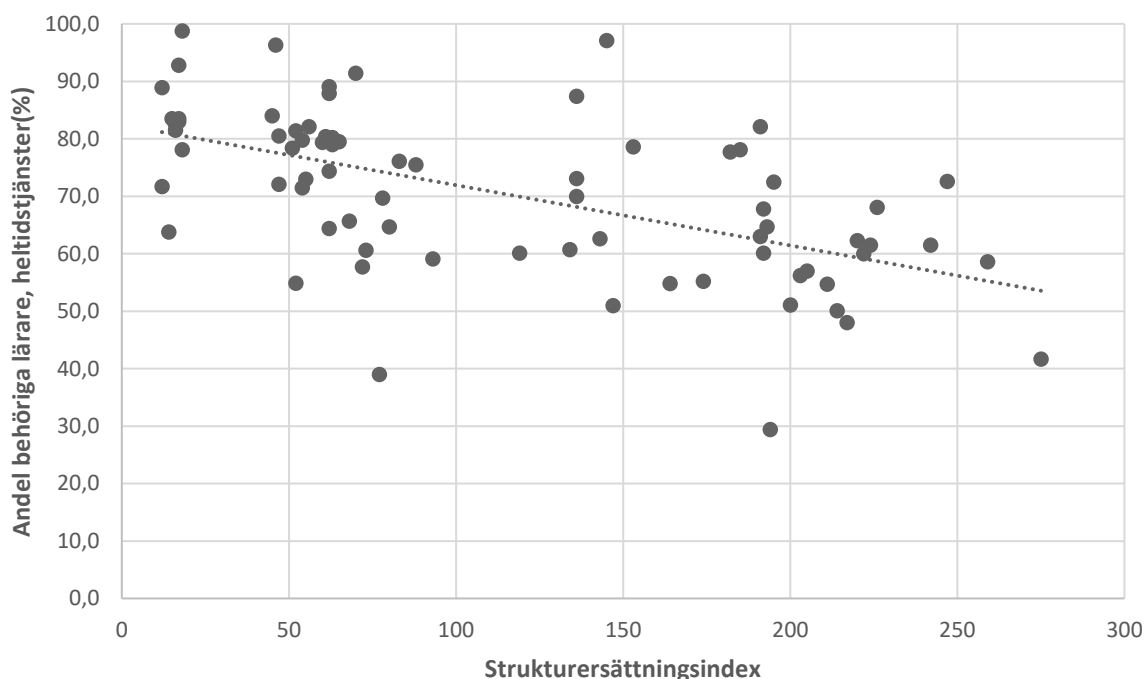
Att alla grundskoleförvaltningens elever inte har möjlighet att få undervisas av behöriga lärare är troligen en förklaring till utfallet i såväl elevers måluppfyllelse som kvaliteten i värdegrundsarbetet. Kvalitetsrapportens olika underlag visar att behörighetsgraden hos lärarna kan påverka såväl kvaliteten i undervisningen som i bedömning och betygssättning. Enligt intervjuade rektorer har ofta obehöriga lärare haft svårare att hålla vid kvaliteten i undervisningen då den under läsåret har behövt hållas på distans.

Segregationen kan, utöver de negativa effekterna av att elever med olika slags bakgrund inte möts, också få konsekvensen att skolor med ett mindre gynnsamt socioekonomiskt elevunderlag får svårare att attrahera behöriga lärare till sin skola. Även om förvaltningens sammanlagda behörighetsgrad hos de undervisande lärarna ungefär ligger i snitt med riket är behörighetsgraden hos lärarna betydligt lägre på enskilda skolor, trots insatser fokuserade på att skapa en likvärdig fördelning av lärarresurser. Denna ojämna fördelning kan troligen vara en av flera förklaringar till förvaltningens skillnader i elevresultat mellan olika skolor. På den skola med lägst andel lärartjänster som har behörighet i ett ämne har 29 procent behörighet medan 99 procent av lärarna har behörighet på skolan med högst andel. Det finns ett samband mellan andelen

behöriga lärare och skolornas strukturindex, där andel behöriga lärare tenderar att vara som högst på lågindexskolor och som lägst på högindexskolor, se diagram 7. Motsvarande samband mellan skolors index och andelen legitimerade grundlärare i fritidshem är dock inte lika starkt, troligen med anledning av insatser från förvaltningen för att se till att lärarna med behörighet inte koncentreras till vissa skolors fritidshem.

Förvaltningen har kännedom om den ojämna fördelningen av lärarresurser och arbetar därför för att stärka likvärdigheten mellan skolor genom en rad insatser, bland annat att med hjälp av högre löner styra fler behöriga lärare till skolor med mindre gynnsamma förutsättningar. Vid rekryteringar prioriterar förvaltningen högindexskolor i kommunikations- och employer-brandinginsatser. Dessa skolor får också ett utökat rekryteringsstöd från förvaltningens HR-konsulter.

Diagram 7. Andel lärare med lärarlegitimation och behörighet i minst ett undervisningsämne jämfört med strukturersättningsindex per skola läsåret 2020/21



Källa: Grundskoleförvaltningen Malmö stad och Skolverket.
Not: Varje punkt i diagrammet representerar en skolenhet.

Det skiljer sig även åt i vilka ämnen störst andel av lärarna har behörighet. Främst är det i de praktisk-estetiska ämnena och i ämnet svenska som andraspråk där andelen behöriga lärare understiger 50 procent. Troligen påverkas undervisningens kvalitet i dessa ämnen av att andelen behöriga lärare är låg, exempelvis går slutsatserna från förvaltningens undersökande åtagande om undervisningen i svenska som andraspråk i denna riktning.

Ökad personalfrånvaro har påverkat strukturen i undervisningen

Till följd av pandemin har troligen nya normer om att stanna hemma vid symptom, samt i karantän efter sjukdom, orsakat den ökade sjukfrånvaron under läsåret. Under läsåret har det på många skolor inte varit ovanligt med 20–30 procent personalfrånvaro vissa dagar, på enstaka skolor upp emot 40–50 procent. Rektorerne menar att personalfrånvaron har påverkat strukturen

i undervisningen, vilket har negativ inverkan på studieron i klassrummen och gjort det svårare att möta varje elevs behov. Verksamheten i grundsärskolan har i vissa fall fått fokusera mer på omsorg än på undervisning under läsåret på grund av den höga personalfrånvaron. För att hantera den höga frånvaron har skolorna vid en handfull tillfällen fått hjälp från medarbetare på utvecklingsavdelningen med pedagogisk kompetens. Vikariepoolen har använts flitigt och fyllts på under pandemin. I början av pandemin slogs klasser ihop och undervisades av en lärare. När det har gått har lärare vid vård av sjukt barn och förkylningar kunnat undervisa nätbaserat hemifrån samtidigt som eleverna vaktats i skolan av annan vuxen på plats. Utifrån dessa insatser har skolor och huvudman gjort vad de kunnat för att täcka upp för den emellanåt höga frånvaron och bibehålla kontinuitet i undervisningen.

Ojämn tillämpning av det strategiska ramverket för varje elevs bästa skola

För att arbetet med att skapa *varje elevs bästa skola* ska få effekt och generera en ökad måluppfyllelse och likvärdighet krävs att förvaltningen i sin helhet arbetar i enlighet med intentionerna i förvaltningens strategiska ramverk. Följeforskare har under de tre senaste läsåren följt hur förvaltningen arbetar med det strategiska ramverket på olika nivåer. Deras slutsatser visar att det överlag finns en positiv inställning till ramverket och att det anses skapa en ökad samsyn kring förvaltningens mål och riktning, vilket anses göra det lättare att använda ramverket. Forskningen visar dock också att skolorna har kommit olika långt med att tillämpa ramverket, och i vissa fall olika långt på samma skola. Huvudorsakerna till att alla inte har kommit lika långt anges vara personalomsättning, obehörig personal, stress eller tidsbrist hos personal samt en känsla av bristande ägarskap för ramverket. Forskningens slutsatser visar också att det finns en varierad förståelse och tolkning av det strategiska ramverket och *varje elevs bästa skola*.

Förvaltningens kvalitetsdialoger är ett verktyg som syftar till att åskådliggöra och skapa diskussion kring hur långt man kommit i att arbeta i enlighet med det strategiska ramverket och hur det påverkar elevresultaten. Även de aggregerade slutsatserna av kvalitetsdialoger som chefer i förvaltningsledningen dragit visar att det finns områden i ramverket som antas påverka utfallet i elevresultaten, och som skolorna ännu inte arbetar med fullt ut, främst inom VAD:en *Lärande och Kvalitets- och förbättringsarbete*. Dessa slutsatser går i linje med vad som framkommit i årets aggregering av skolornas systematiska kvalitetsarbete, som utgått från vad som kan utläsas i skolornas kvalitetsrapporter och åtagandepplaner. I aggregeringsarbetet har det konstaterats att enbart små förbättringar kan ses i kvaliteten i skolornas analyser jämfört med föregående läsår, även om analyserna tenderar att vara mer datadrivna. Just detta läsår har pandemin påverkat utvecklingsarbetet på många skolor, och satt käppar i hjulet för planerade insatser och möten kopplade till det systematiska kvalitetsarbetet. Troligen kan de rådande omständigheterna bidra till att arbetet med att omsätta det strategiska ramverkets intentioner till viss del avstannat.

Mot bakgrund av det som beskrivits ovan kan konstateras att huvudmannen behöver fortsätta stödja skolorna i hur de ska arbeta med att omsätta det strategiska ramverket samt stärka skolornas analyskapacitet, men också ge skolorna så goda förutsättningar som möjligt för kvalitetsarbetet.

Viktigt att utgå från läroplanen i matematikundervisningen och att skapa goda förutsättningar för undervisningen i svenska som andraspråk

Måluppfyllelsen i matematik och i svenska som andraspråk, för de elever som läser ämnet, har stor betydelse för kommunens resultatnivåer när det gäller gymnasiebehörigheten, då dessa ämnen är behörighetsgrundande. För att höja de förhållandevis låga resultaten i dessa båda ämnen har förvaltningen under läsårets bedrivit riktade åtagandearbeten. Arbetet inom åtagandena har än så

länge resulterat i att flera förklaringar har identifierats till varför resultaten i dessa båda ämnen ligger lågt.

I matematikåtagandet har exempelvis lyfts att det finns utvecklingsbehov i undervisningen, bland annat utifrån att den inte planeras utifrån läroplanen och att den inte utgår från elevernas förkunskaper i tillräcklig grad. Undervisningens kvalitet verkar också påverkas positivt av om rektor leder ett kontinuerligt pedagogiskt utvecklingsarbete på skolan kopplat till matematikämnet.

Inom åtagandet inom svenska som andraspråk finns förklaringar som kan härledas mer till strukturella faktorer och de förutsättningar som ges för undervisningen. Exempelvis spelar organiseringen av undervisningen roll, kompetensen och behörigheten hos de undervisande lärarna i ämnet och kvaliteten i bedömningen av vilka elever som ska läsa svenska som andraspråk istället för svenska.

Slutsatser

I detta kapitel beskrivs rapportens slutsatser i form av styrkor och utmaningar som identifierats utifrån analysen. Slutsatserna ligger till grund för förvaltningens planering i det vidare utvecklingsarbetet.

Identifierade styrkor

Nedan beskrivs identifierade styrkor utifrån analysen som antas påverka elevresultaten och verksamheten positivt och som huvudmannen behöver använda sig av i det vidare utvecklingsarbetet.

Att förvaltningens systematiska kvalitetsarbete förbättras år för år

Sedan grundskoleförvaltningen bildades 2013 har det funnits ett tydligt fokus att utveckla gemensamma strukturer för systematiskt kvalitetsarbete. Med de senaste årens arbete inom förvaltningens åtagande *Fördjupa och förbättra styr- och ledningssystemet för varje elevs bästa skola* har stora delar av det systematiska kvalitetsarbetet förbättrats genom olika insatser och projekt. Förvaltningens kvalitetsarbete ligger i framkant nationellt sett och är en styrka i det fortsatta arbetet mot ökade elevresultat.

Att förvaltningen tillvaratar den stora organisationens fördelar

Sedan förvaltningen bildades 2013 har mer och mer kapacitet byggts in i förvaltningen i takt med en stark elevökning och nya skolor. Resursfördelningen har en starkt behovsanpassad prägel utifrån kunskaper om vad som påverkar kunskapsresultaten i olika elevgrupper. Inom organisationen finns specialister och kunskaper samlade, centrala stödfunktioner med stor kapacitet och en professionalism på alla nivåer som skapar en stor kraft när alla delar fungerar tillsammans.

Att förvaltningen präglas av en hög anpassningsförmåga och flexibilitet

De två senaste läsåren har grundskoleförvaltningens verksamhet ställts inför en rad nya utmaningar till följd av pandemin såsom krav på att bedriva viss undervisning på distans, en hög elev- och personalfrånvaro samt inställda nationella prov. Trots dessa nya förutsättningar som skapat högt tryck på verksamheten ligger läsårets kunskapsresultat i nivå med den förväntade prognosen. Detta tyder på att förvaltningen har haft god förmåga att anpassa sig till de rådande omständigheterna, bland annat genom nya kreativa arbetssätt som ofta präglats av användning av digitala verktyg. Denna flexibilitet hos både personalen ute i verksamheten och i stödet från huvudmannen kommer säkerligen vara en styrka även i kommande krissituationer.

Att förvaltningens digitalisering ökar

Användningen av digitala verktyg och system i förvaltningens verksamheter har ökat under läsåret, inte enbart på grund av pandemin utan också till följd av ett fokuserat arbete inom området. Användandet av Infomentor på skolorna går framåt, elevhälsosystemet Prorenata har införts, kompetensen i användning av olika videotjänster för digitala möten har ökat och pedagogerna har i högre grad börjat ta hjälp av digitala läresurser och assisterande teknik. Den ökade digitaliseringen upplevs skapa en bättre och mer flexibel arbetsmiljö för många medarbetare och utökade möjligheter att anpassa undervisningen efter elevernas behov. En högre användning av gemensamma IT-system bäddar också för möjligheter till ökad likvärdighet och samverkan mellan skolorna inom olika verksamhetsområden.

Att förvaltningen har ett strategiskt arbete med kompetensförsörjning som ger utdelning

I ett flertal år har förvaltningen bedrivit ett strategiskt inriktat arbete för att upprätthålla förvaltningens försörjning av behörig personal i skolorna och fritidshemmen, bland annat genom

olika rekryterings- och kompetenshöjande insatser. Tack vare det fokuserade arbetet har andelen behöriga lärare ökat i alla skolformer under läsåret 2020/2021. Därtill minskar också andelen medarbetare som lämnar grundskoleförvaltningen för andra arbetsgivare. Eftersom den nationella lärarbristen förväntas kvarstå under de kommande åren behöver det strategiska arbetet inom kompetensförsörjning fortsätta för att nyrekrytera, vidareutbilda och behålla befintlig personal på skolorna.

Identifierade utmaningar

Nedan sammanfattas de utmaningar som identifierats utifrån analysen.

Att lyfta de mindre resursstarka eleverna och skolor med låga resultat

Boendesegregationen och skolegregationen medför att eleverna i stor utsträckning har klasskamrater med liknande bakgrund och socioekonomiska förutsättningar. Det försvårar skolornas uppdrag och arbetet med att kompensera för elevernas olika förutsättningar. Att bryta skolegregationen och motverka de negativa konsekvenserna av den, både inom och mellan skolor, är förvaltningens största utmaning.

Att ge alla elever rätt stöd i rätt tid

Det är en stor utmaning att anpassa undervisningen efter varje elevs behov och ge alla elever ledning och stimulans mot bakgrund av att det finns yttre faktorer som förvaltningen inte själv kan påverka fullt ut, såsom skolegregationen. Att fortsatt utveckla arbetet med varierad undervisning, anpassningar, särskilt stöd och tillgängliga lärmiljöer för att nå ökade resultat och ökad elevnärvard på skolorna samt att organisera stödet inom dessa områden till skolorna på bästa sätt blir då desto viktigare. För att förbättra elevresultaten krävs att skolorna har möjlighet att tidigare upptäcka behov av stödinsatser, samt att stödet kan följa med eleven under hela skolgången vid behov.

Att skapa en helhet och systematik i värdegrundsarbetet

Att se större strukturer och helhet inom värdegrundsarbetet och följa upp den sammanlagda effekten av arbetet med såväl värdegrunds- som kunskapsresultat är en utmaning. Det finns också utvecklingsbehov i de olika delarna kring till exempel arbetet mot kränkningar samt med studiero och ordningsregler. En risk finns för att fokus läggs på uppföljning av det reaktiva arbetet och att huvudmannen skickar fel signaler i detta avseende till skolorna. Det kan leda till att arbetet med förebyggande och främjande åtgärder blir eftersatt. Att det ser så olika ut mellan skolor i hur arbetet med de grundläggande värdena bedrivs väcker också frågan om i vilken grad det görs på ett likvärdigt sätt gentemot eleverna.

Att rekrytera behöriga lärare till skolor med särskilda utmaningar

Huvudmannen behöver fortsatt arbeta med kompensatoriska insatser för att fördela resurser till de skolor där de behövs mest. Trots en ökad andel behöriga lärare på Malmös kommunala skolor på totalen under läsåret, och flera genomförda insatser fokuserade på att fördela lärarresurserna efter behov, är fortsatt andelen behöriga lärare högre på lågindexskolor än på högindexskolor.

Att hålla i och tillämpa det strategiska ramverket

För att förbättra möjligheterna för resurssvaga elever att nå bättre resultat, och för att alla skolor ska uppnå resultat som minst ligger i linje med de förväntade resultaten utifrån socioekonomiska förutsättningar, krävs att intentionerna i det strategiska ramverket fortsätter att omsättas i praktiken på skol- och huvudmannanivå. Exempelvis behöver analyskapaciteten förstärkas på alla nivåer och stödet bli tydligare från huvudmannen för hur skolor ska förstå och använda ramverket.

Att fler elever ska nå målen i ämnena matematik och svenska som andraspråk

För att öka andelen elever som uppnår gymnasiebehörighet krävs insatser för att se till att fler elever uppnår godkänt betyg i kärnämnen matematik och svenska som andraspråk, för de som läser det istället för svenska. Genom förvaltningens åtagandearbete kopplat till dessa ämnen finns nu kunskap om vad som behöver utvecklas i undervisningen på skolnivå och vilka förutsättningar och vilket stöd som huvudmannen behöver ge verksamheten för att fler elever ska uppnå målen i dessa ämnen.