

Kvalitetsrapport läsår 2019/2020

Grundskoleförvaltningen



Foto: © Malmö stad/Sanna Dolck

Upprättad: 9 december 2020
Version: 1.0
Ansvarig: Josefin Smedberg och Matilda Liljeberg
Förvaltning: Grundskoleförvaltningen
Avdelning: Kvalitet och myndighet



Malmö stad

Innehållsförteckning

Innehållsförteckning	2
Sammanfattning	4
Inledning	5
Syfte	5
Underlag och genomförande	5
Rapportens upplägg	6
Uppföljning av kunskaps- och värdegrundsresultat	8
Kunskapsresultat	8
Förbättrade betygsresultat för avgångselever	8
Högre måluppfyllelse genom sommarskola	9
Låg måluppfyllelse i svenska som andraspråk och matematik	9
Stora resultatskillnader mellan skolor och elevgrupper	9
Resultatskillnader mellan pojkar och flickor	11
Hög andel grundsärskoleelever som når målen men få når de högsta betygen	11
Goda möjligheter till allsidiga kontakter och gemenskap på fritidshemmet	11
Skillnader i hur undervisningen i förskoleklass bedrivs	12
Värdegrundsresultat	12
Fortsatta skillnader i hur eleverna upplever värdegrundsarbetet	12
Fler ärenden om kränkande behandling anmäls	13
Grundskoleförvaltningens utvecklingsarbete läsår 2019/2020	15
Undersökande åtaganden	15
Hantera segregationens effekter	15
Matematikundervisning för alla	16
Utvecklande åtaganden	17
Fördjupa och förbättra styr- och ledningssystemet för varje elevs bästa skola	17
Kompetensförsörjning	18
Analys av förvaltningens samlade resultat	19
Elevsammansättningen fortsatt avgörande för kunskapsresultaten	19
Skolan klarar inte fullt ut att kompensera för elevernas skilda förutsättningar	19
Flera förklaringar funna till den låga måluppfyllelsen i matematik	20
Undervisningen i svenska som andraspråk och kunskaper i svenska avgörande för måluppfyllelsen i många av skolämnena	20
Tidiga insatser avgörande för elevers progression	21
Ökad frånvaro under pandemin har påverkat förutsättningarna för undervisning	22
Kunskap, prioritet och uppföljning avgörande för ett framgångsrikt värdegrundsarbete	24

Utmaningar i personalsituationen påverkar elevernas resultat	25
Styrkan i det systematiska kvalitetsarbetet påverkar förutsättningarna för att förbättra elevernas resultat	27
Slutsatser	27
Identifierade styrkor	27
Ett systematiskt kvalitetsarbete som förbättras år för år	28
Tydligt kunskapsfokus	28
Processbaserat arbete med elevens lärande i fokus	28
Värdegrundsarbete som går i rätt riktning	28
Strategiskt arbete med kompetensförsörjning	29
Stort engagemang hos medarbetarna	29
God hantering av coronapandemin	29
Identifierade utmaningar	29
Svårigheter att lyfta de mindre resursstarka eleverna	29
Matematikundervisningen utvecklar inte alla elevers kunskaper tillräckligt	29
Utvecklingsbehov i undervisningen till elever med svaga svensk-kunskaper	29
Alla elever ges inte rätt stöd i rätt tid	30
Svårigheter att rekrytera behörig personal	30
Analyskapaciteten i det systematiska kvalitetsarbetet behöver stärkas	30

Sammanfattning

Grundskoleförvaltningens kvalitetsrapport för läsåret 2019/2020 är en del av förvaltningens systematiska kvalitetsarbete. Syftet med rapporten är att beskriva den samlade resultatutvecklingen inom grundskolenämndens verksamheter och presentera en grundläggande analys av resultaten. Syftet är också att skapa ett underlag för fortsatt planering och utveckling av verksamheten. I grundskoleförvaltningens åtagandeplan för läsåret 2020/2021 presenteras de åtgärder som planeras för nästa läsåret utifrån kvalitetsrapportens analys och slutsatser.

Årets kunskapsresultat i årskurs 9 har förbättrats jämfört med föregående läsåret i Malmös kommunala skolor. 77,9 procent av samtliga avgångselever, och 83,6 procent om nyanlända och elever med okänd bakgrund exkluderas, nådde grundläggande gymnasiebehörighet. Sommarskola och prövning under sommaren ledde till att gymnasiebehörigheten för samtliga elever i årskurs 9 ökade med cirka fyra procentenheter ytterligare. Liksom tidigare år finns stora variationer i kunskapsresultat mellan skolor. Även på individnivå kan noteras stora skillnader mellan Malmös hög- och lågpresterande elever. Måluppfyllelsen skiljer sig även åt mellan olika ämnen, i svenska som andraspråk och matematik är måluppfyllelsen lägst.

Förvaltningens värdegrundsresultat visar på variationer mellan skolorna i hur värdegrundsarbetet bedrivs. Det framgår både av elevernas upplevelse i förvaltningens elevenkät och utifrån skolornas rapportering av kränkingsärenden. Jämfört med förra året har fler ärenden om kränkande behandling anmälts, troligen till följd av ökad kunskap på skolorna inom området.

Utifrån rapportens analys av kunskaps- och värdegrundsresultaten har ett antal styrkor och utmaningar identifierats som ligger till grund för förvaltningens vidare utvecklingsarbete. Utifrån analysen kan konstateras att förvaltningen har ett tydligt kunskapsfokus och ett väl utvecklat systematiskt kvalitetsarbete som förbättras år för år. Samtidigt behöver förvaltningen fortsätta att arbeta för att stärka analyskapaciteten i det systematiska kvalitetsarbetet då detta är centralt för att höja elevernas resultat ytterligare. En annan styrka som identifierats i analysen är att det finns ett stort engagemang hos medarbetarna i förvaltningen. Detta blir tydligt inte minst utifrån den under läsåret goda hanteringen av coronapandemin trots mycket speciella förutsättningar. Förvaltningens har utifrån arbetet med Varje elevs bästa skola gjort viktiga förflyttningar vad gäller att arbeta processbaserat med eleven i fokus. Utifrån analysen framgår även att förvaltningen har ett strategiskt arbete med kompetensförsörjning men precis som nationellt finns fortsatt svårigheter att rekrytera behörig personal och detta är en stor utmaning för förvaltningen.

Vad gäller kunskapsresultaten ser förvaltningen fortsatt utmaningar i att lyfta de mindre resursstarka elevernas resultat, att i tillräcklig utsträckning ge alla elever i rätt stöd i rätt tid och i undervisningen till elever med svaga svensk-kunskaper. Förvaltningen ser att matematikresultaten är en viktig nyckel för att förbättra de samlade kunskapsresultaten och öka andelen som blir behöriga till gymnasiet. Förvaltningens undersökande åtagandearbete under året visar att matematikundervisningen idag inte utvecklar alla elevers kunskaper tillräckligt och pekar på ett antal utvecklingsområden i undervisningen. Vad gäller värdegrundsresultaten framgår av analysen att förvaltningens arbete går i rätt riktning men att likvärdigheten behöver stärkas.

Inledning

Varje huvudman inom skolväsendet ska enligt skollagen bedriva ett systematiskt kvalitetsarbete. Det innebär kontinuerlig planering, uppföljning och utveckling av utbildningen på huvudmannanivå. Huvudmannen med ansvar för utbildningens genomförande ska se till att de brister som identifieras i det systematiska kvalitetsarbetet åtgärdas. Det systematiska kvalitetsarbetet ska dokumenteras och inriktas på att uppfylla de nationella mål som finns för utbildningen i skollag, läroplaner och andra föreskrifter.

Som en del av huvudmannens systematiska kvalitetsarbete dokumenteras uppföljning och analys av grundskolenämndens verksamheter årligen i grundskoleförvaltningens kvalitetsrapport. Det här är grundskoleförvaltningens kvalitetsrapport för läsåret 2019/2020.

Syfte

Syftet med rapporten är att samla befintlig resultatutveckling inom grundskolenämndens verksamheter samt att presentera en grundläggande analys av årets resultat. Syftet är också att skapa ett underlag för fortsatt planering och utveckling av verksamheten. I grundskoleförvaltningens åtagandeplan för läsåret 2020/2021 presenteras de åtgärder som planeras för nästa läsår utifrån kvalitetsrapportens analys och slutsatser.

Underlag och genomförande

I kvalitetsrapporten presenteras huvudmannens samlade resultat och analys under läsåret utifrån en mängd olika underlag.

Ett viktigt underlag till kvalitetsrapporten är förvaltningens kunskapsresultat i grundskolan och grundsärskolan. Ett annat viktigt underlag är resultat från förvaltningens enkätundersökning som elever i grundskolan årskurs 3 och 5 samt årskurs 7 och 9, samtliga grundsärskoleelever och fritidshemselever i årskurs 3 och 5 deltagit i. Som underlag används även elev- och personalstatistik av olika slag som till exempel uppgifter om elevernas socioekonomiska bakgrund, frånvarostatistik, behörighetsgrad bland lärare och arbetsmiljödata.

För att säkerställa att förvaltningens kvalitetsrapport baseras på skolornas systematiska kvalitetsarbete har även skolornas kvalitetsrapporter och åtagandeplaner använts som underlag till rapporten. Inför arbetet med huvudmannens kvalitetsrapport har ett antal arbetsgrupper, bestående av utbildningschefer och medarbetare från avdelning kvalitet och myndighet samt utvecklingsavdelningen, aggregerat och dragit slutsatser på Malmönivå utifrån skolornas uppföljning och analys av sitt arbete under läsåret.

Bland övriga underlag kan också nämnas dokumentation från de kvalitetsdialoger som genomförs mellan skolledning och utbildningschef, grundskolenämndens delårsrapport som följer upp kommunfullmäktiges mål samt nämndens indikatorer inom ramen för den kommunala styrningen av förvaltningen, uppföljning inom nämndens internkontrollarbete, förvaltningens genomförda utredningar och utvärderingar under året, statistik för anmälan om kränkande behandling, kompletterande intervjuer med representanter från förvaltningens olika stödfunktioner samt rapporter och beslut utifrån Skolinspektionens tillsyn och granskningar. Utifrån de samlade underlagen har en diskussion förts av förvaltningens skolledare på en gemensam skolledarträff. Slutsatserna från dessa diskussioner har i sin tur också utgjort ett viktigt underlag till rapporten.

Under läsåret 2019/2020 har Skolinspektionen genomfört regelbunden tillsyn och regelbunden kvalitetsgranskning på ett urval skolor i förvaltningen som tillfört ett relevant underlag till rapporten. På grund av coronasituationen kunde Skolinspektionens tillsyn och kvalitetsgranskning inte genomföras i den planerade omfattningen. Tretton av förvaltningens verksamheter mottog

beslut inom den regelbundna tillsynen, fyra inom den regelbundna kvalitetsgranskningen och på två skolor genomförs, istället för regelbunden tillsynen, en riktad tillsyn med fokus på färre bedömningsområden. En granskning av huvudmannens arbete med fritidshemmet var planerad som en del av tillsynen men uteblev på grund av pandemin. Skolinspektionen har även genomfört separata granskningar utifrån planering och vidtagna åtgärder utifrån coronapandemin. Skolinspektionens beslut bidrar till ett fortsatt lärande på de deltagande skolorna och åtgärder vidtas under hösten utifrån de utvecklingsområden som Skolinspektionen uppmärksammat.

De olika dataunderlagen har kategoriserats utifrån de fyra olika datatyper som används i analyser på olika organisatoriska nivåer i grundförvaltningen. Tre av datatyperna klassas som förklaringsdata som används för att förklara utfallet i datatypen resultatdata.

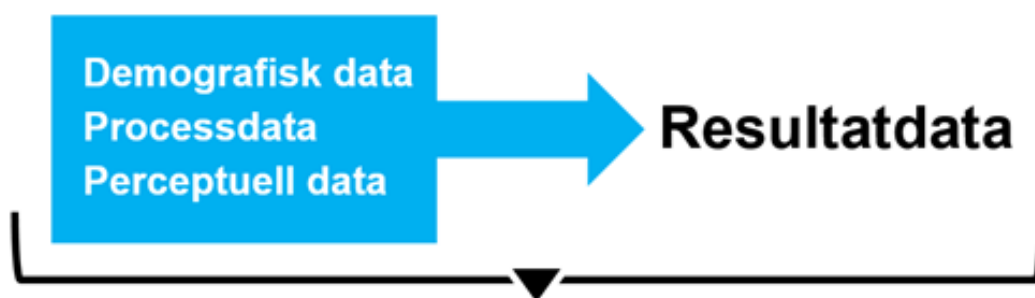
Resultatdata beskriver elevernas kunskaps- och värdegrundsresultat och är den centrala datan i förvaltningens analys.

Demografisk data beskriver förvaltningens demografiska förutsättningar utifrån bland annat elev- och personalgruppens sammansättning, oftast i form av olika slags statistik. Demografisk data klassas som förklaringsdata.

Perceptuell data beskriver elevers, personals eller vårdnadshavares uppfattning om verksamheten som exempelvis fångas upp genom enkäter och intervjuer. Perceptuell data klassas som förklaringsdata.

Processdata beskriver hur förvaltningen arbetar för att nå sina mål och täcker exempelvis in utfallet i förvaltningens åtagandearbete, skattningar från genomförda kvalitetsdialoger, aggregering av skolornas kvalitetsrapporter och åtagandeplaner, granskningar från Skolinspektionen och stadsrevisionen samt övriga utredningar och rapporter som tagits fram under läsåret. Processdata klassas som förklaringsdata.

Tillvägagångssättet i analysen har varit att förklara trender och tendenser i resultatdatan med hjälp av relevant förklaringsdata, vilket har skapat en djupare förståelse av utfallet i resultaten.



I analysen använder vi tre sorters förklaringsdata för att förstå varför vi har fått just detta resultat.

Rapportens upplägg

Intentionerna i förvaltningens strategiska ramverk för varje elevs bästa skola är att varje elev ska utveckla kunskaper, värden, förmågor och färdigheter, i linje med skolförfattningarnas avsikter och mål. För att uppnå varje elevs bästa skola bör förvaltningen i högre grad basera kvalitets- och förbättringsarbetet på data och evidens, i enlighet med förvaltningens strategiska ramverk. Därav har rapporten i år ett annorlunda upplägg från tidigare med ett större fokus på elevresultat och en analys som tydligt baseras på olika typer av data, enligt vad som beskrevs i förra stycket. Förvaltningens kvalitetsrapport följer en liknande struktur som skolornas och avdelningarnas kvalitetsrapporter.

Utvecklingen av elevernas kunskaps- och värdegrundsresultat är central i kvalitetsrapporten och presenteras i dess första kapitel *Uppföljning av kunskaps- och värdegrundsresultat*. Därefter följer kapitlet *Grundskoleförvaltningens utvecklingsarbete läsåret 2019/2020* där det prioriterade utvecklingsarbete som grundskoleförvaltningen bedrivit under läsåret i syfte att höja elevresultaten beskrivs. I nästa kapitel *Analys av verksamhetens samlade resultat* presenteras en grundläggande analys av kunskaps- och värdegrundsresultaten. Analysen fokuserar på att utifrån olika typer av förklaringsdata försöka förstå vad som orsakar och påverkar måluppfyllelsen och varför resultaten ser ut som de gör. Rapporten avslutas med kapitlet *Slutsatser* som redogör för de styrkor och utmaningar som framkommit i analysen och som är viktiga utgångspunkter i det vidare arbetet med att identifiera kommande åtgärder som samlas i förvaltningens åtagandeplan för läsåret 2020/2021.

Uppföljning av kunskaps- och värdegrundsresultat

I detta kapitel presenteras trender och tendenser i förvaltningens kunskaps- och värdegrundsresultat. I dagsläget har förvaltningen främst resultat inom skolformerna grundskola och grundsärskola. För att följa upp resultaten i fritidshemmet har förvaltningen genomfört en självskattning bland personalen i fritidshemmen utifrån de nationella målen för fritidshemmet i läroplanen kapitel 4. Denna data kompletteras med resultat från den elevenkät som besvaras av fritidshemselever i årskurs 3 och 5. För att följa upp resultaten i förskoleklass används en kartläggning som gjorts inom ramen för statsbidraget Likvärdig skola. Från och med läsår 2020/2021 kommer huvudmannen att samla in kompletterande data om skolformerna förskoleklass, fritidshem och grundsärskola för att bättre kunna följa resultatutvecklingen.

Eftersom inga nationella prov genomförts under vårtermin 2020 på grund av coronapandemin saknar huvudmannen denna data i år, vilket bland annat innebär att jämförelser mellan elevers betyg och provresultat ej kan göras.

I förvaltningen pågår arbete med att utveckla metoder för uppföljning av värdegrundsresultat. Den data förvaltningen har tillgång till idag för att följa värdegrundsresultaten på aggregerad nivå är framförallt data från huvudmannens elevenkät, statistik över kränkingsärenden och underlag från Skolinspektionens regelbundna tillsyn.

Kunskapsresultat

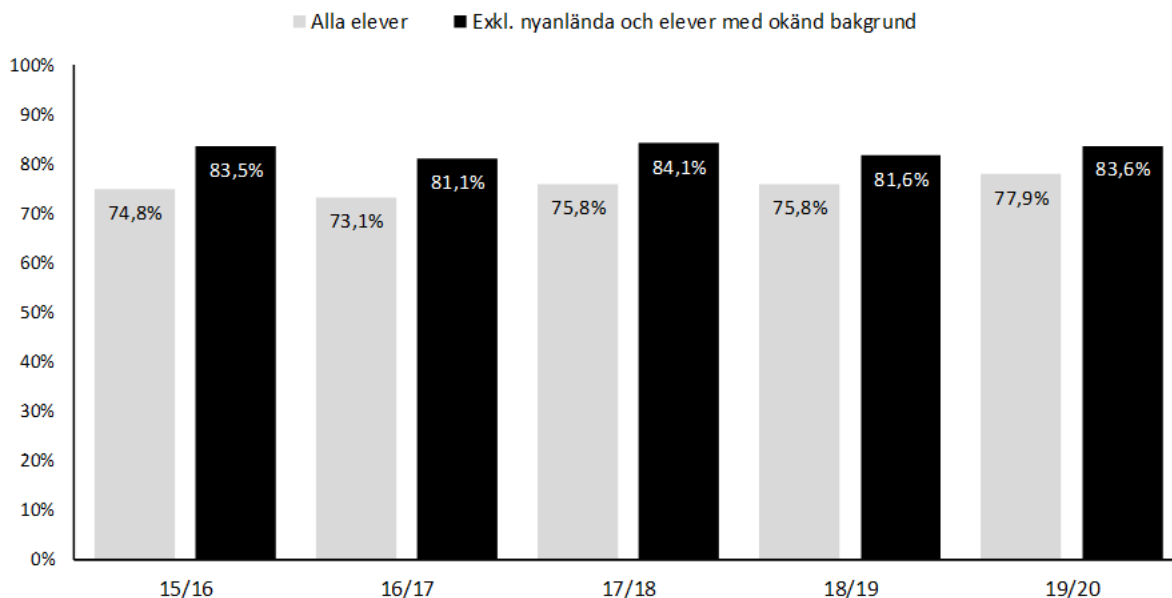
Enligt de nationella styrdokumenterna som styr skolan ansvarar skolan för att eleverna inhämtar och utvecklar sådana kunskaper som är nödvändiga för varje individ och samhällsmedlem. Dessa ger också en grund för fortsatt utbildning. Skolan ska bidra till elevernas harmoniska utveckling. Utforskande, nyfikenhet och lust att lära ska utgöra grund för skolans verksamhet. Skolan ska erbjuda eleverna strukturerad undervisning under lärares ledning, såväl i helklass som enskilt. Lärarna ska sträva efter att i undervisningen balansera och integrera kunskaper i sina olika former.

Uppföljning av de viktigaste kunskapsresultaten beskrivs nedan. En fördjupad uppföljning av kunskapsresultaten redovisas i Kunskapsresultatrapporten 2020 som finns som bilaga till denna rapport.

Förbättrade betygsresultat för avgångselever

Det genomsnittliga meritvärdet i årskurs 9 för Malmös kommunala grundskolor har ökat jämfört med förra året. Det genomsnittliga meritvärdet är 224,3 och 234,6 då nyanlända och elever med okänd bakgrund exkluderas. Även andelen elever i årskurs 9 som nått målen i alla ämnen har ökat jämfört med förra året. Andelen som nått målen i alla ämnen är 66,5 procent och 71,9 procent då nyanlända och elever med okänd bakgrund exkluderas. Andelen gymnasiebehöriga avgångselever har ökat till 77,9 procent och är 83,6 procent då nyanlända och elever med okänd bakgrund exkluderas. Andelen nyanlända och elever med okänd bakgrund som nått gymnasiebehörighet är 16,8 procent vilket innebär en minskning från förra året (24,1 procent) då måluppfyllelsen för elevgruppen ökade kraftigt.

Diagram 1. Andel (%) elever behöriga till gymnasiet årskurs 9 Malmö kommunala skolor år 2016–2020



Källa: Skolverkets databas SIRIS. 2019/2020 grundskoleförvaltningen Malmö stad.

Not: * Nyanlända elever har kommit till Sverige de senaste 4 åren. De har inte bott i Sverige eller gått i svenska skolsystemet tidigare. Här ingår även elever med okänd bakgrund, dvs. elever som saknar personnummer. Att personnummer saknas kan till exempel bero på att eleven inte är folkbokförd i Sverige.

Även andelen elever i årskurs 6 som nått målen i alla ämnen har ökat jämfört med förra året. Andelen elever som nått målen i alla ämnen i årskurs 3 är i stort sett oförändrad jämfört med förra året.

Högre måluppfyllelse genom sommarskola

Sommarskola och prövning under sommaren 2020 ledde till att 95 elever i årskurs 9 förbättrade sina betyg i ett eller flera ämnen från ett icke godkänt betyg till ett godkänt betyg, så att de uppnådde grundläggande gymnasiebehörighet. Det vanligaste var att eleverna förbättrade sina resultat i matematik (48 elever), engelska (31 elever) och svenska/svenska som andraspråk (31 elever). Därmed ökade andelen gymnasiebehöriga i årskurs 9 med cirka fyra procentenheter, ungefär med lika mycket som föregående läsår.

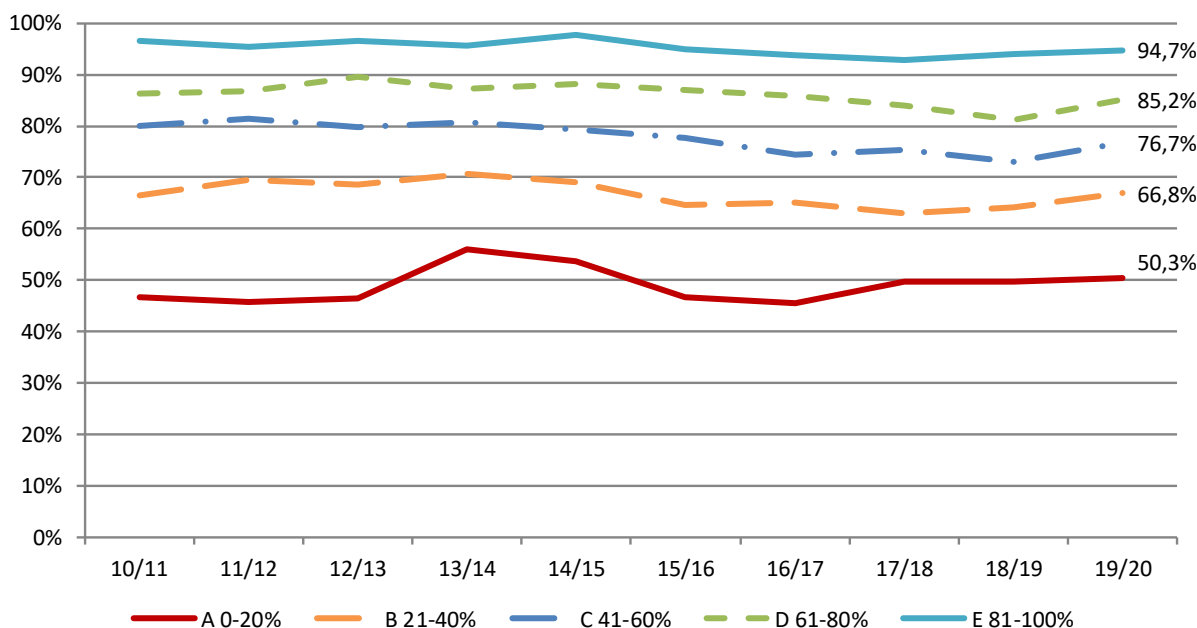
Låg måluppfyllelse i svenska som andraspråk och matematik

Det finns skillnader i resultat mellan olika ämnen. Måluppfyllelsen i de olika ämnena varierar lite beroende på årskurs men generellt är matematik och svenska som andraspråk de ämnen där lägst andel av eleverna som läst ämnet når målen. Bland de elever i årskurs 9 som saknar godkänt i ett ämne för att uppnå grundläggande gymnasiebehörighet är matematik det vanligaste ämnet de saknar godkänt i.

Stora resultatskillnader mellan skolor och elevgrupper

Liksom tidigare år finns stora variationer i kunskapsresultat mellan skolor. I diagrammet nedan visas skillnaderna mellan skolor för genomsnittlig behörighet i årskurs 9 då skolorna delas in i fem grupper utifrån andel behöriga elever per skola. Årets resultat innebär inga större förändringar vad gäller den femtedel av skolorna som har högst respektive lägst gymnasiebehörighet. I de tre mittengrupperna har andelen gymnasiebehöriga elever ökat jämfört med förra året.

Diagram 2. Skillnader mellan skolor för andel (%) elever behöriga till gymnasiet årskurs 9 Malmö kommunala skolor år 2011–2020

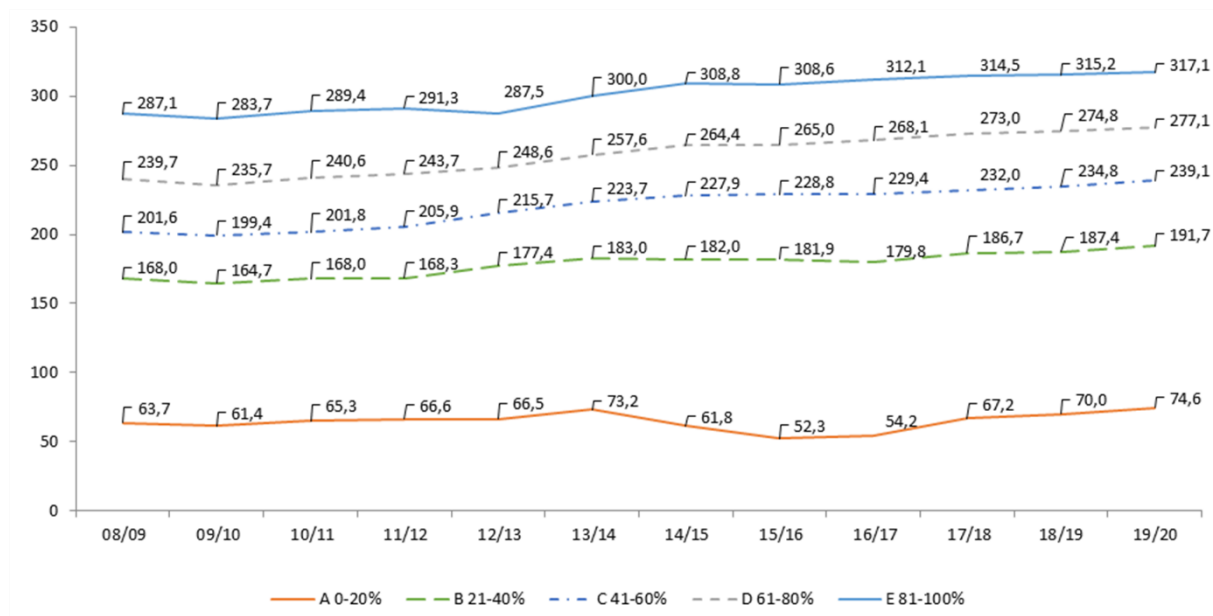


Källa: Grundskoleförvaltningen Malmö stad.

Not: Inför läsåret 2013/2014 lades högstadiet ner på Rosengårdsskolan och Örtagårdsskolan.

Motsvarande jämförelse för genomsnittligt meritvärde på individnivå visas i diagrammet nedan. Skillnaderna mellan Malmös hög- och lågpresterande elever är stor. Högpresterande elevers resultat har ökat över tid. Lågpresterande elevers resultat har varierat över tid men ökat de senaste åren.

Diagram 3. Genomsnittligt meritvärde per kvintil (elevgrupp) årskurs 9 Malmö kommunala skolor år 2009–2020



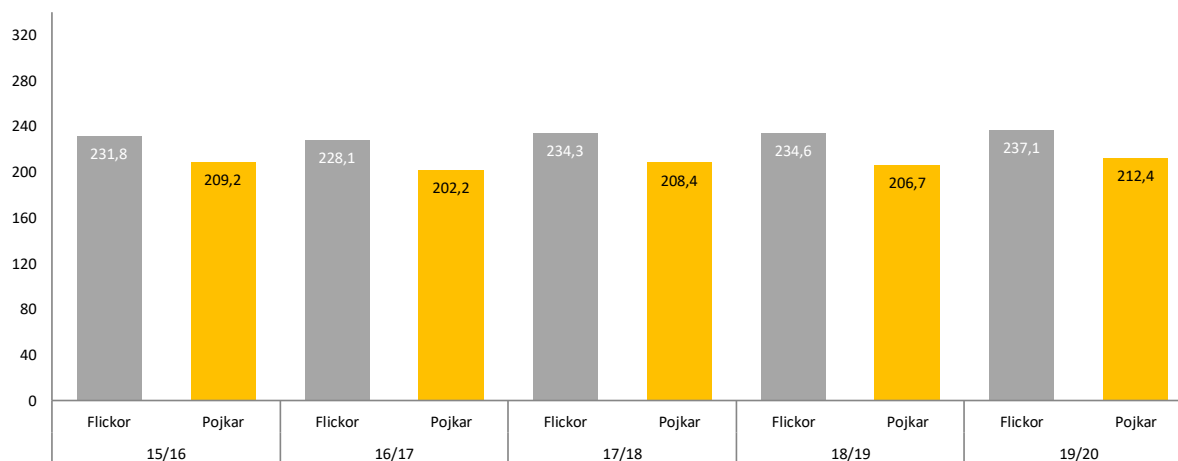
Källa: Grundskoleförvaltningen Malmö stad.

Not: Uppgifterna inkluderar elever som saknar betyg i alla ämnen.

Resultatskillnader mellan pojkar och flickor

Flickor har generellt bättre skolresultat än pojkar såväl i Malmö som nationellt. Skillnaderna mellan flickors och pojkars resultat finns i samtliga årskurser. I diagrammet nedan visas skillnader mellan pojkars och flickors resultat i årskurs 9 utifrån genomsnittligt meritvärde. Differensen har minskat något jämfört med förra året då pojkarna resultat förbättrats lite i förhållande till flickornas.

Diagram 4. Genomsnittligt meritvärde per kön årskurs 9 Malmö kommunala skolor år 2016–2020



Källa: Skolverkets databas SIRIS. 2019/2020 grundskoleförvaltningen Malmö stad.

Not: Det genomsnittliga meritvärdet beräknas utifrån 17 ämnen för de elever som fått lägst betyget E i minst ett ämne. Elevernas sammanlagda poäng divideras med antal elever som fått lägst betyget E i minst ett ämne. Elever som saknar godkänt betyg i alla ämnen ingår ej.

Hög andel grundsärskoleelever som når målen men få når de högsta betygen

I grundsärskolan ges betyg i årskurs 6–9 i alla ämnen om en elev eller dennes vårdnadshavare begär det. Av de som begärt betyg har 65 procent nått målen i alla ämnen. Föregående läsår var andelen 70 procent. I alla ämnen utom idrott och hälsa och modersmål har mer än 90 procent av eleverna i årskurs 6–9, som begärt betyg, nått målen. De allra flesta eleverna har betygen C-E medan få elever jämfört med grundskolan erhåller de högsta betygen B och A.

Goda möjligheter till allsidiga kontakter och gemenskap på fritidshemmet

Under läsåret har stadsrevisionen granskat om utbildningen i fritidshem bedrivs på ett ändamålsenligt sätt med utgångspunkt i de nationella målen och med fokus på om utbildningen är likvärdig. Stadsrevisionens granskning bedömer att utbildningen bedrivs på ett i huvudsak ändamålsenligt sätt men att det finns förbättringsområden gällande likvärdigheten. Bland annat nämns skillnader i andel behörig personal på olika fritidshem samt skillnader mellan elevgruppernas storlek. Revisionsrapporten bedömer att nämndens uppföljning av fritidshemmen inte är tillräcklig men att flera åtgärder genomförts på nämnds nivå som har haft positiv effekt på verksamhetens kvalitet.

Den självskattning som genomförts av skolläda och personal i fritidshemmen visar på positiva resultat vad gäller elevernas möjlighet till allsidiga kontakter och gemenskap på fritidshemmet, till rörelse och fysisk aktivitet samt till varierat innehåll och arbetsformer i utbildningen. I förvaltningens elevenkät svarar eleverna positivt på bland annat frågor som rör trygghet och samspel mellan elever och vuxna vilket förstärker bilden av att eleverna ges möjlighet till allsidiga kontakter och gemenskap.

Något mindre positiva resultat återfinns för exempelvis påståendena som rör elevernas tillgång till särskilt stöd på fritidshemmet. Även det systematiska kvalitetsarbetet på fritidshemmet, särskilt gällande hur samverkan mellan elever, personal och vårdnadshavare fungerar i det systematiska kvalitetsarbetet, är ett mindre starkt område i självskattningen. Skattningen visar också på lägre resultat vad gäller fritidshemmets samarbete sker med närområdets förenings-, kultur- och friluftsliv. Temat fritidshemmet och omvärlden återfinns också i elevenkäten och är det område där eleverna svarat som minst positivt jämfört med övriga områden i enkäten.

Skillnader i hur undervisningen i förskoleklass bedrivs

I den kartläggande rapport av undervisningen i förskoleklassen som genomförts under läsåret inom ramen för statsbidraget Likvärdig skola konstateras att många av pedagogerna i förskoleklassen har gedigen kunskap och erfarenhet av att undervisa barn i förskoleklass och uttrycker stort engagemang för verksamheten och barnen. Det finns dock utvecklingsbehov gällande att öka likvärdigheten i förvaltningens förskoleklassverksamheter och att stärka rutiner, både på huvudmanna- och skolnivå, för att höja förskoleklassverksamhetens kvalitet ytterligare. Bland annat visar kartläggningen att undervisningens innehåll ofta relaterar till de övergripande målen för förskoleklassen i läroplanen, men att det finns behov att säkerställa att personalen har god förståelse för de styrdokument man ska arbeta efter. Det framgår också att det finns skillnader i antalet undervisningstimmar på olika skolor, att övergången från förskoleklass till grundskolan behöver tydliggöras och att undervisningen i förskoleklass behöver utvärderas mer systematiskt. Förskoleklasspersonalen på flera skolor upplever sig få begränsad möjlighet att delta i det systematiska kvalitetsarbetet på skolan, utifrån att skolorna inte har strukturer för hur alla skolans verksamheter involveras i arbetet.

Värdegrundresultat

Skolan ska enligt de nationella styrdokumenten aktivt och medvetet påverka och stimulera eleverna att omfatta vårt samhälles gemensamma värderingar och låta dem komma till uttryck i praktisk, vardaglig handling. Utbildningen syftar bland annat till att eleverna ska kunna göra och uttrycka medvetna etiska ställningstaganden grundade på kunskaper om mänskliga rättigheter och grundläggande demokratiska värderingar, respektera andra människors egenvärde och ta avstånd från att människor utsätts för diskriminering, förtryck och kränkande behandling.

Fortsatta skillnader i hur eleverna upplever värdegrundsarbetet

Sett till elevernas uppfattningar i förvaltningens elevenkäter syns för läsåret inga större förändringar inom värdegrundsområdet sedan tidigare år. Enkätresultaten är som tidigare högre bland grundskoleelever i låg- och mellanstadiet samt elever i grundsärskolan än bland högstadieelever i grundskolan. I flera av enkätfrågorna är det stor spridning mellan skolorna i andel positiva svar.

83 procent av grundskoleeleverna i årskurs 3 och 5 och grundsärskoleeleverna anger i elevenkäten positiva svar på frågor om hur skolan arbetar med de grundläggande värdena. Bland de äldre grundskoleeleverna i årskurs 7 och 9 är det en lägre andel av eleverna, 65 respektive 69 procent, som anger positiva svar på motsvarande frågor kopplat till arbetet med grundläggande värden i undervisningen respektive skolan. Enkätresultatet visar på spridning mellan skolorna vad gäller andel positiva svar för påståenden relaterat till grundläggande värden i skolan och undervisningen, både för yngre och äldre grundskoleelever. Det skiljer exempelvis nästan 50 procentenheter mellan skolan med högst andel positiva elever jämfört med skolan med lägst andel positiva elever när det gäller frågor om hur de äldre eleverna upplever arbetet med grundläggande värden.

Även elevernas upplevelse av studiero och trygghet kan ses som viktiga värdemätare för värdegrundsarbetet. 65 procent av de yngre grundskoleeleverna anger att de upplever studiero i

skolan och bland de äldre eleverna är det endast 54 respektive 49 procent som anger positiva svar på frågorna om studiero respektive ordningsregler. Det finns en betydande spridning mellan skolor i antal positiva svar, i synnerhet kopplat till frågor om studiero till de yngre grundskoleeleverna och ordningsregler för de äldre grundskoleeleverna. Vad gäller frågor som rör trygghet och trivsel är resultaten betydligt högre. Över 80 procent av grundskoleeleverna i årskurs 3 och 5, elever på fritidshemmet och grundsärskoleeleverna anger positiva svar på dessa frågor. Bland grundskoleeleverna i årskurs 7 och 9 är det en något lägre andel som svarar positivt, 77 procent.

Enligt resultatet från elevenkäterna verkar det finnas en större tillfredsställelse utifrån möjligheten till delaktighet och inflytande hos de yngre grundskoleeleverna och hos grundsärskoleeleverna än hos de äldre grundskoleeleverna. Över 70 procent av de yngre grundskoleeleverna och grundsärskoleeleverna svarar positivt på frågorna som rör delaktighet och inflytande medan en betydligt mindre andel, 53 procent, av de äldre grundskoleeleverna svarar positivt på motsvarande frågor. Sett till enkätresultatet verkar fritidshemmet vara den skolform där eleverna upplever störst inflytande. I den självskattning som skolpersonalen genomfört om fritidshemmet har också en majoritet svarat att eleverna successivt ges möjlighet till inflytande över innehåll och aktiviteter i fritidshemmet för att utveckla sin förmåga att ta eget ansvar. Återkommande i flera av enkäterna är att eleverna i hög grad upplever att flickor och pojkar får vara med och påverka lika mycket.

Fler ärenden om kränkande behandling anmäls

En indikation om hur väl arbetet mot kränkningar fungerar är antal anmälningar om kränkande behandling som rapporterats in till huvudmannen av skolorna. Som Tabell 1 visar har antalet kränkingsanmälningar ökat läsår för läsår, och sedan läsår 2018/2019 har antal ärenden fördubblats. Troligen kan förbättrad information på intranätet och utbildningar till skolorna om arbetet mot kränkande behandling bidragit till uppgången i ärenden, i kombination med att förvaltningens elevantal ökar för varje år.

Tabell 1. Antal kränkingsanmälningar per läsår

Läsår	Antal kränkingsanmälningar
2015/2016	1029
2016/2017	2549
2017/2018	3043
2018/2019	3740
2019/2020	7440

Källa: Grundskoleförvaltningen Malmö stad.

Not: I tabellen redovisas antal kränkingsanmälningar som anmälts. Förvaltningen har i nuläget ingen tillgänglig data över hur stor andel av ärendena som efter utredning bedöms vara konstaterade kränkningar.

Det skiljer sig stort i hur många anmälningar som rapporterats in från olika skolor, från enbart 3 anmälningar på den skola som rapporterat in lägst antal till 506 anmälningar på den skola som inrapporterat flest. Det verkar generellt vanligare att pojkar än flickor utsätts för kränkningar, om man ser till anmälningsstatistiken, se Tabell 2.

Tabell 2. Antal kränkningsanmälningar per kön läsår 2019/2020

Kön på utsatt elev	Antal kränkningsanmälningar
Ingen uppgift	62
Flicka	2583
Pojke	4795
Totalt	7440

Källa: Grundskoleförvaltningen Malmö stad.

Not: I tabellen redovisas antal kränkningsanmälningar som anmälts. Förvaltningen har i nuläget ingen tillgänglig data över hur stor andel av ärendena som efter utredning bedöms vara konstaterade kränkningar.

Av de inkomna anmälningarna kunde majoriteten klassificeras som en fysisk kränkning eller som våld. Därefter är verbala eller skriftliga kränkningar vanligast. Förvaltningens statistik visar att av de 7440 kränkningarna som anmälts under läsåret har 130 kategoriserats som sexuella trakasserier. 314 anmälningar har klassificerats som trakasserier utifrån någon av de sju diskrimineringsgrunderna. 185 av dessa anmälda trakasserier rörde sig om diskriminering utifrån etnisk tillhörighet. Den plats där flest kränkningar äger rum är enligt förvaltningens statistik skolgården (37,1 procent av anmälningarna), till följd av undervisningslokaler (21,5 procent).

I enkäten till grundskoleelever i årskurs 7 och 9 svarar 55 procent av eleverna positivt på frågor om skolans arbete med att förhindra kränkningar. 62 procent av eleverna anser dock att den egna skolan behöver göra mer för att förhindra kränkningar.

Arbetet mot kränkningar och värdegrundsarbetet är även vanliga teman för förelägganden på de skolor som Skolinspektionen granskade under läsårets regelbundna tillsyn. Fem av de tretton granskade skolorna rekommenderas vidta åtgärder inom arbetet mot kränkande behandling och/eller inom värdegrundsarbete. Det kan utifrån förvaltningens övriga uppföljning inom värdegrundsområdet antas att fler av skolorna har liknande behov.

Grundskoleförvaltningens utvecklingsarbete läsår 2019/2020

I detta stycke beskrivs det prioriterade utvecklingsarbete som förvaltningen bedrivit under läsåret i syfte att höja elevresultaten. I grundförvaltningen formuleras utvecklingsområden som åtaganden. Valet av läsårets åtaganden har utgått utifrån analys och slutsatser i förra läsårets kvalitetsrapport. Åtagandearbetet kan antingen vara undersökande eller utvecklande i sin karaktär. Ett undersökande åtagande syftar till att ta reda på orsaken till en utmaning förvaltningen har. Ett utvecklande åtagande syftar till att förbättra arbetet inom ett område där bakgrundsorsakerna till problemet är kända.

Undersökande åtaganden

Inom de två undersökande åtagandena som förvaltningen arbetat med under läsåret har tvärprofessionella arbetsgrupper undersökt flera aspekter av respektive område för att kunna svara på de frågeställningar som förvaltningsledningen ställt i samband med att åtagandet planerades. Arbetsgrupperna avslutade sitt arbete i maj/juni 2020 och deras slutsatser diskuteras av förvaltningsledningen i samband med att åtagandeplanen beslutas, för att eventuellt mynna ut i nya utvecklande åtaganden eller andra förbättringsåtgärder.

Hantera segregationens effekter

Arbetsgruppen som arbetat med detta åtagande har kartlagt och analyserat förekomst av skolsegregation inom de kommunala grundskolorna och på de fristående grundskolorna i Malmö samt har undersökt boendesegregationen i staden. En omvärldsbevakning har gjorts för att se vilka möjligheter grundskoleförvaltningen har att få till stånd en allsidig elevsammansättning och vilka insatser som kan förväntas få störst effekt. Fördelar och nackdelar för olika förslag på insatser problematiseras i rapporten och därefter dras ett antal slutsatser om förvaltningens möjligheter att påverka skolsegregationen samt rekommendationer om lämpliga nästa steg ges.

Utifrån åtagandet dras slutsatsen att det finns en betydande skolsegregation utifrån elevernas socioekonomiska bakgrund och migrationsbakgrund både mellan och inom Malmös kommunala grundskolor. Åtagandets slutrapport konstaterar också att kommunala huvudmäns möjligheter och handlingsutrymme att vidta åtgärder för att främja en allsidig elevsammansättning begränsas av och är inte tydliga i dagens regelverk.

Den geografiska fördelningen av boendesegregationen i Malmö och avstånd skiljer sig från andra storstäder vilket öppnar upp möjligheter för att motverka skolsegregation. Nya åtgärder vad gäller förändrade turordningsregler för skolsök och skolplacering bedöms ha störst möjligheter att ha en reell påverkan för en allsidig elevsammansättning, men det råder osäkerhet kring vad som kan finnas godtagbart i domstol. För att bryta skolsegregationen behöver olika intressen ställas mot varandra och det är svårt att få till stånd en allsidig elevsammansättning som samtidigt gör alla parter nöjda. Stegvis och långsiktiga förändringar baserade på ökad kunskap samt en övertygad förvaltningsledning och nämnd är avgörande för ett bestående resultat. Insatser vad gäller att få till stånd en jämnare fördelning av elever bör ske samtidigt med insatser för att främja undervisningens kvalitet och tillitsfulla och trygga relationer.

Utifrån åtagandets resultat och slutsatser föreslås följande rekommendationer till huvudmannen för att minska skolsegregationen:

- Utveckla strukturerna för skolvalet och principerna för placering av elever för att stimulera till en mer allsidig elevsammansättning.

- Arbeta med strategisk lokalisering av skolplatser samt eventuell nedläggning av stadier och årskurser på vissa skolor för att styra förutsättningarna för hur elevsammansättningen ska se ut.
- Genomföra åtgärder som kan bidra till att profilskolor och skolor med spetsinriktning får en integrerande kraft.
- Ta fram skolintegrationsstrategi och utse en skolintegrationssamordnare.
- Fortsätta arbeta på strategisk nivå kring värdegrund och kvalitet i undervisningen inom ramen för Varje elevs bästa skola för att stärka likvärdigheten.

Matematikundervisning för alla

Åtagandet har undersökt och tydliggjort på vilka sätt undervisningen kan skapa ökade förutsättningar för att främja alla elevers lärande och kunskapsutveckling i matematik utifrån de nationella målen. Vidare har åtagandet undersökt hur lärarna ges förutsättningar för att bedriva en god matematikundervisning och att tillsammans genom kollegialt lärande utveckla undervisningen. Resultatet bygger på observationer av undervisning och det som framkommer och uttrycks av elever, lärare och skolläda i enkäter, intervjuer och fokusgruppträff. Det innebär att allt insamlat material tas i anspråk för att besvara den övergripande frågeställningen - "Varför lyckas inte matematikundervisning stimulera alla elevers lärande så att de når ämnets mål?".

Av åtagandets slutrapport framgår ett antal utvecklingsområden kopplat till undervisningen och som behöver stärkas för att elevernas resultat inom ämnet ska förbättras. Dessutom behöver uppföljning av undervisning och elevers lärande bli tydligare och mer strukturerad. Slutrapporten visar att det på majoriteten av skolorna idag sällan eller aldrig är schemalagt för ämnesträffar med gemensamt och kollegialt lärande i matematik.

Utifrån åtagandets resultat och slutsatser ges följande rekommendationer till huvudman och rektorer:

- Ge lärare möjlighet till kontinuerlig fortbildning i matematik och matematikdidaktik.
- Rektor behöver säkerställa att lärare samplanerar undervisningen i matematik för en ökad likvärdighet.
- Skapa tydliga strukturer kring uppföljning av alla elevers lärande och säkerställ att alla skolor uppfyller Läsa, skriva, räkna-garantin.
- Ge lärare ökade förutsättningar att arbeta mer medvetet med språket i undervisningen genom ökad kunskap om språk- och kunskapsutvecklande arbetssätt i matematik.
- Förbättra undervisningen i taluppfattning i tidigare år för att öka likvärdigheten i matematikundervisningen.
- Följa upp de skolor som arbetar utifrån en undervisningsmodell eller har ett samlat grepp om matematikundervisningen för att förvaltningen ska få evidens för vad som fungerar och har effekt på elevers lärande.
- Ge rektorer stöd i rollen som pedagogisk ledare för att utveckla undervisningen i matematik.

Mer information om arbetet med de olika åtagandena finns i respektive åtagandes slutrapport.

Utvecklande åtaganden

Arbetet inom de två utvecklande åtaganden som förvaltningen arbetat med under läsåret sker med långsiktighet och har fokus på de orsaker som sedan tidigare identifierats ligga till grund för vissa av förvaltningens utmaningar. Förvaltningen avser fortsätta arbetet med båda åtaganden även under kommande läsår.

Fördjupa och förbättra styr- och ledningssystemet för varje elevs bästa skola

Det utvecklande åtagandet förbättra och fördjupa styr- och ledningssystemet för varje elevs bästa skola har varit ett treårigt projekt som inleddes höstterminen 2017 och avslutades den 30 juni 2020. Åtagandet/projektet har bestått av ett huvudprojekt och ett antal föränderliga delprojekt. Projektet har syftat till att fördjupa förvaltningens styr- och ledningssystem och skapa ett effektivt och sammanhållet system för varje elevs bästa skola, som ska säkerställa att läroplanens krav och intentioner uppfylls.

Under projekttiden har projektet arbetat systematiskt för att säkerställa att delprojekt initieras och genomförs samordnat och ur ett långsiktigt helhetsperspektiv för att nå projektets mål. Totalt har 33 delprojekt genomförts inom ramen för projektet. Arbetet inom åtagandet har till stor del skett av processbaserade arbetsgrupper bestående av kompetenser från flera olika avdelningar och professioner.

Initialt lades grunden för arbetet genom den utbildning i ISL/ISSL som samtliga chefer i förvaltningen gick, samt det strategiska ramverk som arbetades fram utifrån vad forskningen pekar på som viktiga faktorer för ett väl fungerande skolsystem. Ramverket definierar vad och hur förvaltningen behöver göra för att uppnå förhöjd måluppfyllelse och likvärdighet och för att leva upp till kraven i de nationella styrdokumenterna för skolan. Ansatsen i förvaltningens åtagande är att om alla medarbetare arbetar i enlighet med ramverkets intentioner ökar sannolikheten för att förvaltningen uppnår dessa mål och för att elevresultaten påverkas positivt. Ett omfattande och komplext arbete har sedan bedrivits för att förankra, befästa och skapa vana så att intentionerna i ramverket omsätts och efterlevs i det vardagliga arbetet hos alla medarbetare. Arbetet inom projektet har främst riktats mot chefsnivån i syfte att cheferna såväl börjar omsätta ramverket i sin vardag och därigenom modellerar, som att de mer konkret arbetar för att förankra och befästa det hos övriga medarbetare. Projektet har också inriktat sig på att justera och skapa strukturer och processer som stödjer arbetet med Varje elevs bästa skola. Intention för detta har genomgående varit att dessa så långt det är möjligt ska integreras i ordinarie strukturer och processer.

Sammantaget har projektet fortlöpt enligt beslutade planer, även om läget vad gäller såväl kvalitet, resurser och framförallt tid i delprojekten tidvis varit ansträngt. Projektet har kanaliserat en positiv kraft på bred front och samlat förvaltningen i en enhetlig och tydlig riktning som bidragit till framåtriktad energi i relation till elevernas behov och möjligheter.

Arbetet med Varje elevs bästa skola har genomförts i positiv anda och med stort engagemang och från externa aktörer har arbetet bemötts positivt och med stort intresse. Samtidigt har förvaltningen identifierat att det återstår mycket arbete för att befästa arbetet på bred front, så att det strategiska ramverkets intentioner omsätts och genomsyrar hela organisationen. Arbetet kommer därför att fortsätta i ytterligare två år (juni 2020-juni 2022). Det är således ett långsiktigt arbete för att skapa ett sammanhållande styr- och ledningssystem, vilket bedöms få en positiv effekt på både måluppfyllelse och likvärdighet.

Kompetensförsörjning

Förvaltningen har haft kompetensförsörjning som ett åtagande sedan 2016 och inrättade i samband med åtagandets start en enhet som arbetar specifikt med kompetensförsörjning under HR-avdelningen. Åtagandets målbild är att grundskoleförvaltningen syns och är attraktiv som arbetsgivare för såväl befintliga som potentiella medarbetare. Åtagandet ska bidra till en ökad andel behöriga lärare i relation till obehöriga i alla skolformer. Åtagandearbetet ska också bidra till att minska personalomsättningen. Ytterligare en del av målbild är att förvaltningen ska anställa kompletterande kompetenser.

Inom det utvecklande åtagandet *Kompetensförsörjning* har det genomförts flera insatser/projekt under läsåret, bland annat möjlighet för personal i grundskola att studera till behörig lärare på arbetstid, uppdragsutbildning för obehörig personal i fritidshem, insatser mot nyanlända lärare, arbetsintegrerad lärarutbildning i samarbete med Malmö universitet, införandet av befattningen grundskolepedagog och mottagande av studenter för VFU i Malmö stads grundskolor. Inom åtagandet har det också genomförts ett antal förstudier, vilka kan komma att leda till ytterligare insatser/projekt, inom följande områden: kompetenskartläggning av obehöriga lärare, tillvarata kompetens inom Vikariebanken, ge arbetssökande ungdomar möjlighet att prova läraryrket och hitta nya kompletterande kompetenser.

Andelen behöriga lärare, i bemärkelsen legitimerad och undervisande i minst ett legitimationsämne, har sjunkit de senaste åren i förvaltningens grundskolor och uppnår 76,8 procent under läsåret 2019/2020. Förvaltningen ligger något lägre än snittet i riket och i Skånes kommuner. Andelen behöriga lärare i förskoleklass ligger kvar på en hög nivå, 89,2 procent, vilket är i linje med snittet i Skånes kommuner och högre än rikssnittet, medan antal behöriga lärare i grundsärskolan ligger lägre, 15,4 procent. Denna siffra varierar kraftigt från år till år, vilket gör trenden svårtolkad. Andel behöriga grundlärare i fritidshem uppnår 45,9 procent av de undervisande lärarna i fritidshemmet. Att siffran är inte är högre kan troligen förklaras utifrån att alla lärare ännu inte ansökt om legitimation för lärare i fritidshem sedan legitimationskravet för denna lärargrupp infördes. Malmös rekordstora elevökning samt den nationella lärarbristen kan förklara varför förvaltningen inte har en mer positiv utveckling gällande behörighetsgraden hos lärare. Sedan i fjol har personalomsättningen i grundskoleförvaltningen minskat med en procent ner till 11,9 procent, men i dagsläget finns ingen statistik över hur stor andel personal som byter arbetsplats internt i förvaltningen. Kompetensförsörjning behöver fortsatt vara ett prioriterat åtagande där befintliga delprojekt får fortsätta och nya kan startas.

Analys av förvaltningens samlade resultat

I detta kapitel analyseras kunskaps- och värdegrundsresultaten för att försöka förstå vad som orsakar och påverkar måluppfyllelsen och varför resultaten ser ut som de gör. Demografisk data, perceptuell data och processdata används för att förstå och förklara elevresultaten.

Elevsammansättningen fortsatt avgörande för kunskapsresultaten

Elevers bakgrund såsom vårdnadshavarnas utbildningsnivå och elevernas invandringsår påverkar i stor utsträckning deras måluppfyllelse i skolan. Elevsammansättningen i Malmös skolor har därmed stor betydelse för kunskapsresultaten och påverkar också resultat kopplat till skolans värdegrundsarbete. Utifrån grundskolenämndens resursfördelningsmodell kan ett förväntat utfall för andelen elever som uppnår gymnasiebehörighet beräknas baserat på elevernas förutsättningar. Det förväntade utfallet utifrån elevsammansättningen var högre för läsåret 2019/2020 jämfört med föregående läsår. De mer gynnsamma socioekonomiska förutsättningarna är därmed en viktig förklaring till att resultaten har förbättrats i år.

Utöver elevsammansättningen finns många andra faktorer kopplat till undervisningen som är viktiga för att förstå kunskapsresultaten. Det är dock svårt att utifrån tillgängliga data dra säkra slutsatser om hur dessa faktorer kan förklara kunskapsutvecklingen på huvudmannanivå. Att pojkarnas resultat har gått upp något mer i förhållande till flickornas resultat samt att den kvintilen elever med lägst betygsresultat förbättrat sina resultat jämfört med tidigare år har haft en positiv betydelse för de samlade kunskapsresultaten. Även resultatförbättringen för dessa elevgrupper måste förstås utifrån den mer gynnsamma elevsammansättningen jämfört med tidigare och utifrån befintlig data är det svårt att dra slutsatser om hur undervisningen på skolnivå kan förklara resultatuppgången i dessa grupper.

Skolan klarar inte fullt ut att kompensera för elevernas skilda förutsättningar

Utifrån elevsammansättningens betydelse har skolan ett viktigt uppdrag att kompensera för elevernas skilda förutsättningar. Jämfört med riket är det kompensatoriska uppdraget i Malmö relativt stort. Exempelvis har en lägre andel av eleverna i de kommunala skolorna i Malmö än i riket föräldrar med eftergymnasial utbildning och en större andel av eleverna i de kommunala skolorna i Malmö är nyinvandrade jämfört med i riket. Den viktigaste förklaringen till att en stor andel elever inte når gymnasiebehörighet samt de stora resultatskillnaderna i såväl kunskaps- och värdegrundsresultat mellan olika elevgrupper är att Malmös skolor inte fullt ut klarar att kompensera för elevernas skilda förutsättningar. Att bryta detta mönster och förbättra resultaten för de mindre resursstarka eleverna är skolans största utmaning.

Utifrån grundskoleförvaltningens arbete att undersöka hur segregationens effekter kan hanteras framgår att elever med liknande socioekonomisk bakgrund och migrationsbakgrund i stor utsträckning går i samma skolor. Skolsegregationen i Malmö har legat relativt konstant de senaste fem åren. Det är mycket få elever i Malmös kommunala skolor som bor i de mest socioekonomiskt utsatta områdena i staden och samtidigt går i någon av de socioekonomiskt starkaste skolorna och vice versa. Det varierar också stort mellan Malmös kommunala grundskolor hur stor andel nyanlända elever som skolorna har. Det finns även skolsegregation inom skolor med påtagliga skillnader i elevsammansättning mellan klasser i samma årskurs vad gäller socioekonomiska faktorer, migrationsfaktorer och könsfördelning.

Boendesegregationen samt skolsegregationen mellan olika elevgrupper inverkar negativt på möjligheterna att leva upp till det kompensatoriska uppdraget. Segregationen får stora effekter för likvärdigheten då exempelvis skolor med ett socioekonomiskt svagt elevunderlag kan få svårare att attrahera behöriga lärare till sin skola. Segregationen försvårar även skolornas arbete då elever med

olika förmågor påverkar varandra inom ramen för undervisningen och utifrån att det finns ett värde i en allsidig social sammansättning som en viktig aspekt av skolans demokratiuppdrag.

Flera förklaringar funna till den låga måluppfyllelsen i matematik

Av de avgångselever som vid slutet av läsåret endast saknade godkänt i ett ämne för gymnasiebehörighet saknade över hälften godkänt i matematik. Måluppfyllelsen i matematik har därmed mycket stor betydelse för varför många elever inte uppnått gymnasiebehörighet. Jämförelser av elevers resultat över tid visar även på svårigheter att lyfta lågpresterande elevers kunskaper i ämnet. Betydelsen av att höja matematikresultaten är en slutsats som dragits i tidigare läsårs kvalitetsrapporter. I förra läsårets rapport kunde dock enbart spekulativa hypoteser till den låga måluppfyllelsen i ämnet läggas fram. Grundskoleförvaltningen har under läsåret arbetat fördjupat med ett undersökande åtagande med fokus på matematikundervisningen och hittat viktiga förklaringar till de lägre resultaten i ämnet.

En förklaring som framgår av åtagandets slutrapport är att undervisningen i stor utsträckning utgår från läroboken istället för kurs- och läroplan. Det finns då en risk att eleverna inte får utveckla samtliga förmågor och områden i matematik samt att elever inte bedöms och betygssätts utifrån samtliga kunskapskrav. Det kan i sin tur innebära att elever inte får det stöd som de behöver och får svårigheter i matematik längre fram. En annan förklaring som lyfts är att det ofta kan finnas en negativ inställning till matematik och den egna förmågan att lära matematik hos eleverna vilket kan utgöra ett hinder för elevernas kunskapsinhämtning i ämnet. Det framgår också att eleverna inte görs tillräckligt engagerade och delaktiga i undervisningen samt att arbetssätt och arbetsformer inte varierar i tillräcklig utsträckning. Då matematikämnet kräver god läs- och skrivförmåga försvåras förutsättningarna för måluppfyllelse för elever med svaga kunskaper i svenska.

Slutrapporten visar också att flera skolor saknar tillräckliga förutsättningar i form av strukturer och kompetens för att gemensamt följa upp och utveckla undervisningen. Flera lärare, främst i de yngre årskurserna, uttrycker att de känner sig osäkra i sin roll som matematiklärare. Skolor med en tydlig styrning från rektor, exempelvis skolor som arbetar efter en särskild undervisningsmodell eller har ett enhetligt tänk kring matematikundervisningen, tenderar att ha en högre kvalitet i undervisningen.

Med hjälp av det undersökande åtagandets fördjupade analys och slutsatser har förvaltningen kommit ett steg vidare i förståelsen av utfallen i matematikresultaten och i arbetet med att förbättra undervisningen i ämnet.

Undervisningen i svenska som andraspråk och kunskaper i svenska avgörande för måluppfyllelsen i många av skolämnena

Utöver matematik är svenska som andraspråk det ämne där måluppfyllelsen är lägre än i andra ämnen. Måluppfyllelsen i svenska som andraspråk har, precis som ämnet matematik, stor betydelse för kommunens resultatnivåer när det gäller gymnasiebehörigheten, då dessa ämnen är behörighetsgrundande. 38 procent av förvaltningens elever läser svenska som andraspråk istället för svenska. I gruppen ingår bland annat de nyanlända eleverna, en grupp med generellt låga betyg. Det är också rimligt att anta att kunskaper i svenska påverkar elevernas kunskapsinhämtning i andra ämnen där språket är centralt, till exempel krävs en god läs- och skrivförmåga för att kunna klara av matematikämnet. Undervisningen för förvaltningens elever med bristande svenskkunskaper kan därför till viss del förklara utfallet i matematikresultaten, men även i övriga ämnen.

I kvalitetsrapportens dataunderlag framkommer flera hypoteser från rektorer och huvudmannarepresentanter om vad som kan orsaka att förvaltningens resultat i svenska som

andraspråk inte är lika högt som i andra ämnen. Det framkommer att det dels inte är tydligt hur rektorerna ska bedöma vilka elever som ska läsa ämnet, dels vad som skiljer svenska som andraspråk från svenskämnet sett till kursplanerna. Rektorernas bild bekräftas av slutsatserna från den tematiska kvalitetsgranskning som Skolinspektionen under läsåret avslutat med fokus på undervisningen i svenska som andraspråk i årskurs 7-9. Svårigheterna kan delvis härledas till avsaknad av lämpliga bedömningsmaterial och tydliga åtskilda kursplaner från nationell nivå, men även till att kompetensen och kunskapen i ämnet behöver höjas inom skolor och hos huvudmannen. Det verkar inte finnas någon tydlig bild i förvaltningen av vad som kännetecknar en framgångsrik undervisning, exempelvis hur undervisningen bäst kan organiseras utifrån att kunskapsspannet mellan eleverna ofta är stort och om integrering mellan SV- och SVA-elever i samma klassrum är att föredra eller ej. En anledning till förbättringsbehoven i undervisningen kan vara att enbart varannan undervisande svenska som andraspråklärare i förvaltningens skolor har behörighet i ämnet, och att flera rektorer vittnar om låg ämneskompetens hos många av de behöriga lärarna på grund av lärarutbildningens utformning.

De låga resultaten i svenska som andraspråk vittnar om bristande kunskaper i svenska språket hos många av förvaltningens elever och att undervisningen i övriga ämnen behöver anpassas därefter. Slutrapporten för förvaltningens matematikåtagande visar exempelvis att språkutvecklande arbetssätt behöver stärkas i matematikundervisningen. En sammanställning skriven av förvaltningens funktion Vägledning och stöd visar också att skolorna särskilt uttryckt behov av stödinsatser från funktionen inom undervisning för nyanlända, där exempelvis språkutvecklande och transspråkande arbetssätt ingår samt användning av bedömningsmaterial för nyanlända elevers språkutveckling.

De sex skolor i förvaltningen som sedan 2018/2019 prövat att arbeta med transspråkande arbetssätt i undervisningen upplever positiva effekter på elevernas måluppfyllelse enligt projektets följeforskningsrapport, vilket talar för att den typen av arbetssätt som stärker elevernas språkliga identitet och utmanar svenskan som normspråk kan vara en viktig nyckel för att höja elever med svag svenska. Fördjupade analyser av testskolornas kunskapsresultat behövs för att kunna dra säkra slutsatser om arbetssättets påverkan. Även stödet som ges eleverna med svaga svenskkunskaper i form av studiehandledning på modersmålet kan vara en viktig insats. Stödfunktioner i förvaltningen anger att utvecklingen i studiehandledningen går mot rätt håll genom ökat samarbete mellan pedagoger och studiehandledare samt genom större ansvarstagande av rektor för studiehandledningen på skolan, men också att studiehandledning på modersmålet fortsatt är ett utvecklingsområde för förvaltningen.

Viktiga förklaringar till förvaltningens utfall i gymnasiebehörighet är således utvecklingsbehov i undervisningen i ämnena matematik och svenska som andraspråk, men även att skolorna behöver arbeta mer med att utveckla det svenska språket i alla ämnen, särskilt hos den svaga elevgruppen nyanlända elever.

Tidiga insatser avgörande för elevers progression

En viktig förutsättning för att eleverna ska nå kunskapsmålen är att undervisningen anpassas efter varje elevs förutsättningar och behov och alla elever ges ledning och stimulans för att kunna utvecklas så långt som möjligt. För den stora grupp elever som inte uppnår kunskapskraven är skolornas arbete med extra anpassningar och särskilt stöd en viktig del av undervisningen för att förbättra måluppfyllelsen. Om stöd sätts in tidigare och utformas efter elevers behov ökar möjligheterna för att stödet blir mer effektivt och för att fler elever uppfyller kunskapskraven.

Trots att tidigare stödinsatser skulle kunna öka möjligheterna för fler att nå gymnasiebehörighet kan konstateras att andelen elever med åtgärdsprogram är minst i förskoleklass, att andelen ökar med stigande årskurs och att andelen är störst i årskurs 9. Samtidigt ses en nedgång i kunskapsresultaten i mellanstadiet då en mindre andel av eleverna, jämfört med i högstadiet, har åtgärdsprogram. Andelen elever som når de aktuella kunskapskraven i sin utbildning är som störst i årskurs 1–3. I årskurs 4–6 är andelen elever som når de aktuella kunskapskraven i sin utbildning betydligt lägre. Även i årskurs 7 och 8 är kunskapsresultaten lägre för att sedan öka i årskurs 9. Utvecklingen av andelen åtgärdsprogram följer därmed inte utvecklingen av elevernas kunskapsresultat. Detta kan tyda på att behovet av stöd tenderar att uppmärksammas och sätts in för sent, att arbetet med övergångar och samverkan genom elevernas utbildning behöver stärkas samt att bedömning av elevernas kunskaper behöver bli mer likvärdig.

Bland elevernas egna uppfattningar om huruvida undervisningen individanpassas anger de yngre eleverna i betydligt större utsträckning än de äldre eleverna att undervisningen individanpassas. 80 procent av eleverna i årskurs 3 och 5 anger att undervisningen individanpassas utifrån deras behov och en hög andel, 95 procent, av eleverna anser att lärarna hjälper dem i skolarbetet om de skulle behöva det. I årskurs 7 och 9 anger endast 73 procent av eleverna att undervisningen individanpassas och en ännu lägre andel, 63 procent, anger att de utmanas i skolarbetet.

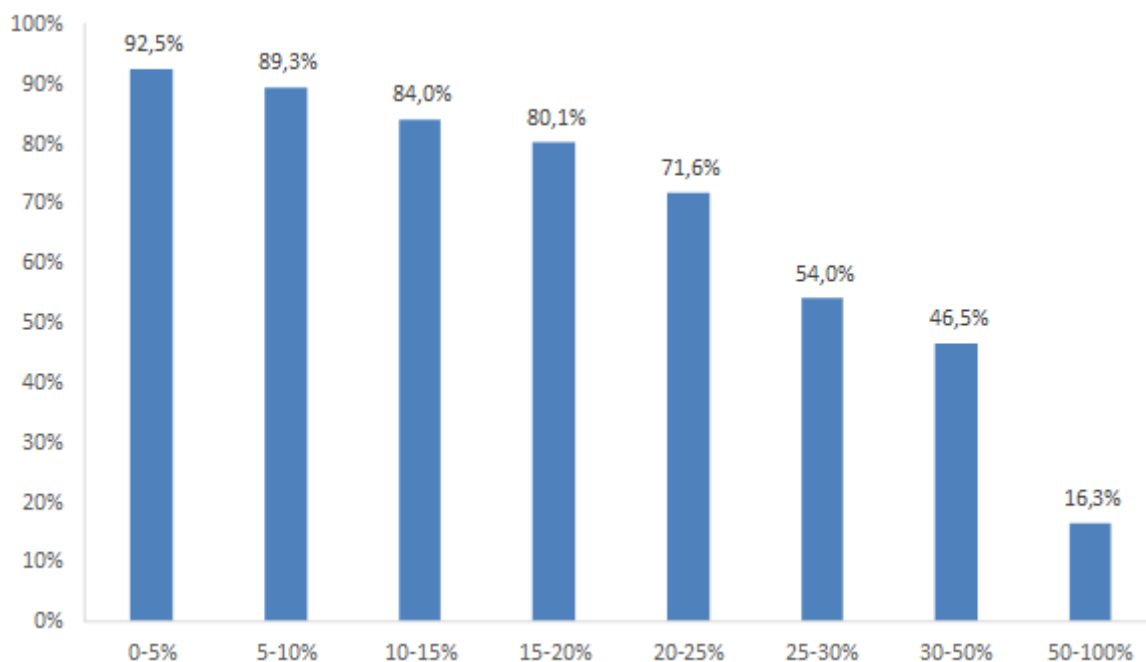
Det finns på de flesta skolorna en tydlig strävan mot att arbeta mer främjande och förebyggande på skol- och organisationsnivå i syfte att minska reaktiva insatser på individnivå och skapa en tillgänglig lärmiljö som gynnar alla elever. Samtidigt menar förvaltningens centrala elevhälsa att det finns ett generellt behov av att strukturera och systematisera elevhälsans arbete på skolorna ytterligare i syfte att stärka en gemensam riktning, datadriven elevhälsoutveckling samt ökat tvärprofessionellt samarbete. Skolinspektionens regelbundna tillsyn som genomförts på 13 skolor visar också att behov av stöd i vissa fall inte tillräckligt skyndsamt utreds och att det finns otillräcklig uppföljning av insatserna för att säkerställa att stödet fungerar på rätt sätt.

Den nationellt beslutade Läsa, skriva, räkna-garantin som har implementerats på skolorna förväntas stötta skolorna i att kartlägga elevernas kunskaper för att uppmärksamma elever som är i behov av stöd och säkerställa att stödinsatser sätts in tidigt. Förvaltningens centrala elevhälsa menar att skolorna är vana vid att kartlägga elevernas kunskaper men att det finns en utmaning i att använda kartläggningsresultaten för att planera och genomföra undervisningen samt följa upp att stödet fungerar på rätt sätt för eleverna. Bedömning av elevens kunskapsutveckling behöver ske i samråd med specialpedagogisk kompetens och det varierar mellan skolorna i vilken utsträckning det finns goda förutsättningar för detta.

Ökad frånvaro under pandemin har påverkat förutsättningarna för undervisning

På grund av coronapandemin var elevernas frånvaro hög under en period av vårterminen. Sett över ett helt läsår har frånvaron i genomsnitt per elev ökat från 113 till 130 timmar jämfört med föregående läsår, vilket motsvarar en ökning från 16 till 18 procent av all rapporterad lektionstid. Av alla elever med frånvaro har andelen som har en frånvaro över 10 procent ökat. Den ökade frånvaron har påverkat skolornas förutsättningar att förbättra elevernas kunskapsresultat eftersom elevernas närvaro har stor betydelse för deras måluppfyllelse. Sambandet är tydligt att ju högre frånvaro en elev har desto svårare är det för eleven att nå kunskapsmålen. I följande diagram redovisas andelen gymnasiebehöriga elever i årskurs 9 utifrån graden av frånvaro. 92,5 procent av eleverna med en frånvaro på 0–5 procent nådde grundläggande gymnasiebehörighet. Motsvarande resultat för eleverna med över 50 procent frånvaro var endast 16,3 procent.

Diagram 5. Gymnasiebehörighet per frånvarogrupp årskurs 9 Malmö kommunala skolor 2020



Källa: Grundskoleförvaltningen Malmö stad.

Skolorna uppger att den ökade frånvaron på grund av pandemin framförallt har bidragit till försämrade måluppfyllelse för de elever som behöver mycket stöd i undervisningen och för vilka undervisningstiden därmed är mer avgörande. Dessutom uppger rektorerna i uppföljningen att insatser utifrån särskilt stöd i viss mån uteblivit på grund av både elev- och personalfrånvaro vilket också påverkat dessa elevers förutsättningar att nå kunskapskraven.

Utifrån pandemins mycket speciella förutsättningar har skolorna lyckats hantera situationen väl exempelvis genom att sätta in insatser för att täcka upp för personalfrånvaro och ett accelererat digitaliseringsarbetet för att öka möjligheterna för arbete och undervisning på distans. Framgångarna i digitaliseringsarbetet kommer att kunna vara till gagn även framöver, exempelvis för att nå elever med hög frånvaro. Skolinspektionens granskningar av skolornas hantering av pandemin visar på en god beredskap för fortsatt hantera pandemin.

Bedömningens och betygssättningens påverkan på kunskapsresultaten

På grund av coronapandemin har heller inga nationella prov genomförts. De nationella proven fungerar i vanliga fall som ett stöd för en likvärdig och rättvis bedömning och betygssättning av elevernas kunskaper. Elevernas betyg ska uttrycka i vad mån eleverna uppnått de nationella kunskapskraven och huruvida bedömning och betygssättning sker rättvist och likvärdigt är därmed en viktig aspekt för att förstå kunskapsresultaten.

Utifrån att proven inte genomförts i år finns en risk att det påverkat den bedömning och betygssättning som gjorts, men samtidigt finns ingen anledning att tro att lärares förmåga att sätta betyg och kompetens inom bedömning skulle ha blivit sämre under våren. Den regelbundna kvalitetsgranskning som Skolinspektionen genomförde på fyra av skolorna i förvaltningen identifierade inga utvecklingsområden inom området betyg och bedömning. I elevenkäterna framkommer att en stor del av både de yngre och äldre eleverna upplever sig ha kännedom om målen för utbildningen, vilket talar för att goda förutsättningar finns för att arbeta formativ

bedömning på skolorna. Det flera skolor lyfter i kvalitetsrapportens underlag är att de på grund av att de nationella proven uteblivit fått mer tid i undervisningen att fokusera på annat utifrån elevernas behov. Det är dock svårt att dra slutsatser om huruvida detta påverkat betygsresultaten.

Sen tidigare finns kännedom om en del utmaningar med betygsättningen och att den inte är helt likvärdig. Förra året sågs på Malmönivå en fortsatt stor skillnad mellan elevers resultat på de nationella proven och deras ämnesbetyg. Skillnaden var störst i matematik där nästan hälften av eleverna i årskurs 9 som genomförde proven hade ett högre ämnesbetyg än provbetyg. Samma mönster brukar också ses på nationell nivå. Troligen kan en hög andel utbildade lärare inom den undervisande personalen påverka kompetensen inom bedömning och betygsättning positivt, så att samma personal som undervisar en klass kan betygsätta klassens prestationer.

Kunskap, prioritet och uppföljning avgörande för ett framgångsrikt värdegrundsarbete

Om de olika dataunderlag som tills vidare utgör huvudmannens värdegrundsresultat läggs samman, exempelvis enkätfrågor inom området, kränkingsstatistik och slutsatser av Skolinspektionens regelbundna tillsyn, framträder en bild av att det finns en stor spridning mellan skolorna i kvaliteten i värdegrundsarbetet samt att förbättringspotential finns generellt på skolorna inom området. De kvarstående skillnaderna i kunskapsresultat som finns mellan flickor och pojkar till flickornas fördel skulle kunna förklaras av olika förväntningar på pojkar och flickor i klassrummen. De kan möjligen också ses som en indikation på hur arbetet med normkritik är införlivat i skolorna. Förvaltningens data inom värdegrundsområdet är dock begränsad, vilket gör det svårt att göra analyser och dra slutsatser inom området.

Enligt kvalitetsrapportens dataunderlag tycker flera av rektorerna att värdegrundsarbetet på den egna skolan fungerar bra, andra rektorer menar att det finns behov på skolorna av att arbeta mer förebyggande och främjande samt att kunskapen fortsatt behöver höjas om hur skolan ska arbeta mot kränkningar. Dessa skillnader i utsagor kan vara förklaringar till skillnader mellan skolor i de resultaten som idag finns inom värdegrundsområdet. Under de senaste åren har förvaltningen utbildat medarbetare ute på skolorna till processtödjare med expertis inom i normkritik och antidiskriminering, i syfte att stärka förvaltningens värdegrundsarbete. Vid läsårets slut fanns 125 utbildade processtödjare i grundskoleförvaltningen fördelat på 60 skolor, vilket innebär att cirka 80 procent av skolorna har tillgång till en processtödjare. En orsak till värdegrundsresultaten skiftar i utfall på olika skolor kan vara att kunskaperna hos de utbildade processtödjarna i normkritik och antidiskriminering inte spridits till all personal på alla skolorna. Förvaltningens stödfunktioner inom normer och värden anger att processtödjarna uppfattar att förutsättningarna ser annorlunda ut på olika skolor för processtödjarna att genomföra sitt uppdrag. De lyfter även det faktum att alla skolor inte kopplar samman de olika delarna i värdegrundsarbetet i tillräcklig grad, till exempel arbetet mot kränkningar, planen mot kränkande behandling och elevhälsoarbetet, men också att värdegrundsarbetet inte alltid integreras i undervisningen som en förklaring till utvecklingsbehoven inom värdegrundsarbetet. Sedan förra läsåret har samverkan stärkts mellan avdelningarna som ger skolorna stöd i värdegrundsarbetet genom gemensamma utbildningar om arbetet mot kränkande behandling. Utbildningarna har troligen ökat kunskapen om ärenden om kränkande behandling och bidragit till läsårets ökning av antal kränkingsärenden.

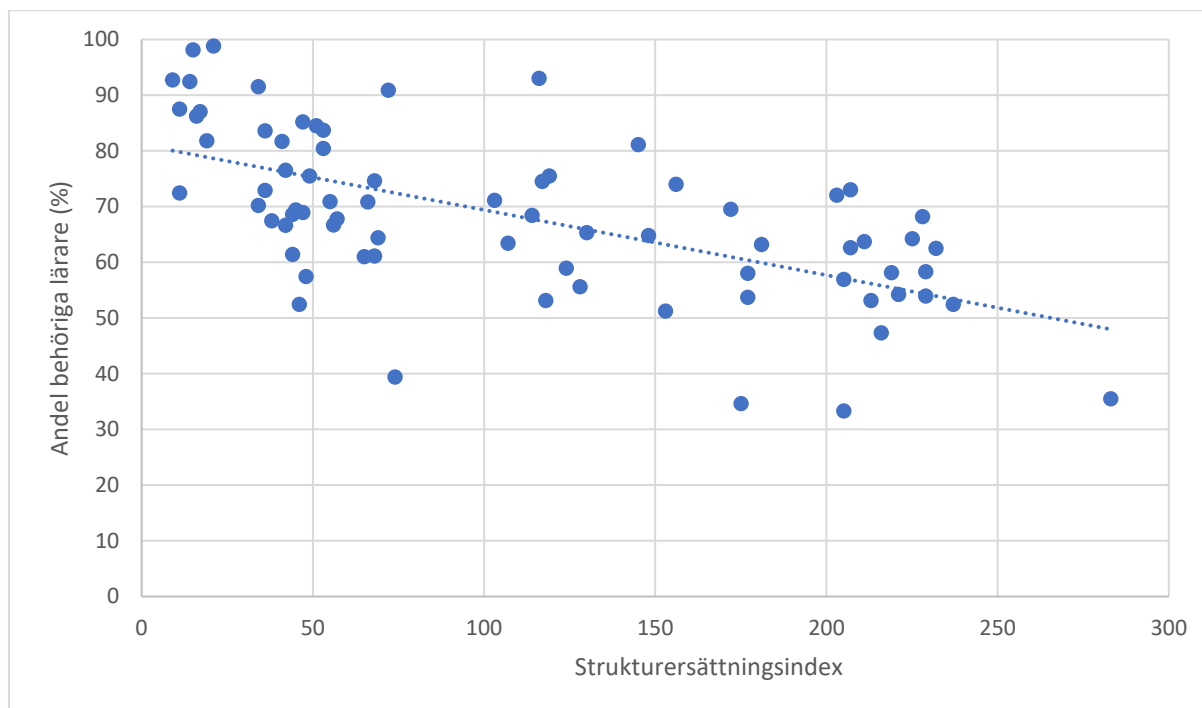
Såväl medarbetarna från stödfunktionen för normer och värden som arbetsgrupperna som aggregerat skolornas kvalitetsrapporter och åtagandeplaner upplever att värdegrundsarbetet tenderar att inte prioriteras i samma grad som kunskapsuppdraget, och till exempel är mindre synligt i skolornas systematiska kvalitetsarbete, vilket också kan förklara utfallet i resultaten inom värdegrundsområdet. Utvecklingsbehoven i skolornas värdegrundsarbete skulle till viss del även

kunna bero på att huvudmannen ännu inte i tillräcklig grad följer upp hur skolorna jobbar med sitt värdegrundsarbete, även om arbete påbörjats under läsåret för att utveckla värdegrundsresultat på förvaltningsnivå. Huvudmannen gör idag inte heller någon systematisk uppföljning av skolornas planer mot kränkande behandling, trots att det är ett nationellt lagkrav att skolorna upprättar en sådan plan. Uppföljning kan vara ett viktigt verktyg för att få en fråga att prioriteras och därav kan, som konstaterats i tidigare kvalitetsrapporter, otillräcklig uppföljning av värdegrundsresultat och av planerna mot kränkande behandling signalera till skolorna att värdegrundsuppdraget är mindre viktigt än kunskapsuppdraget.

Utmaningar i personalsituationen påverkar elevernas resultat

Att alla grundskoleförvaltningens elever inte har möjlighet att få undervisas av behöriga lärare är troligen en förklaring till utfallet i elevers måluppfyllelse och kvaliteten i värdegrundsarbetet. Även om förvaltningens behörighetsgrad hos de undervisande lärarna ungefär ligger i snitt med genomsnittet i Skåne och riket är behörighetsgraden hos lärarna betydligt lägre än rikssnittet på enskilda skolor, trots insatser fokuserade på att skapa en likvärdig fördelning av lärarresurser. Denna ojämna fördelning kan troligen vara en av flera förklaringar till förvaltningens skillnader i elevresultat mellan olika skolor. På den skola med lägst andel lärartjänster som har behörighet i ett ämne har 33,3 procent behörighet, medan 98,8 procent av lärarna har behörighet på skolan med högst andel, se diagram nedan. Det finns även en kraftig variation vad gäller antal anställda legitimerade grundlärare i fritidshem och förstelärare i fritidshem, från att vissa skolor inte har någon personal alls med behörighet med inriktning mot fritidshem, till att den skola med flest legitimerade lärare har 13 behöriga lärare i fritidshemmet. Förvaltningen har kännedom om den ojämna fördelningen av lärarresurser och arbetar därför för att stärka likvärdigheten mellan skolor genom en rad insatser, bland annat med att med hjälp av högre löner styra fler behöriga lärare till dessa skolor med ett svårare elevunderlag. Vid rekryteringar prioriteras skolor som haft svårt att rekrytera, i många fall högindexskolor, till ett utökat stöd, exempelvis genom kommunikations- och employer-brandinginsatser. Sedan en tid tillbaka arbetar förvaltningen med uppsökande rekryteringsarbete, Search, där högindexskolor är prioriterade. Enligt en kvalitetsgranskning genomförd under läsåret med fokus på hur lärarresurser fördelas till skolor med utmaningar konstaterar också Skolinspektionen att förvaltningen anses ha ett välfungerande arbete med att stärka lärarresurser och stimulera rekrytering i skolor med utmaningar, och på sikt kommer troligen insatsernas effekter att synas i såväl personalstatistiken som elevresultaten.

Diagram 6. Andel lärare med lärarlegitimation och behörighet i minst ett undervisningsämne jämfört med strukturersättningsindex per skola



Källa: Grundskoleförvaltningen Malmö stad och Skolverket.

I vilken grad det råder kontinuitet i vilka lärare som eleverna undervisas av är förmodligen också en förklaringsfaktor till utfallet i elevresultaten. I rapportens underlag nämner både skolor och stödfunktioner personalomsättningen som ett problem för utvecklingsarbetet på skolan, till exempel relaterat till implementeringen av det strategiska ramverket för varje elevs bästa skola och i arbetet med normkritik och antidiskriminering. I slutrapporten för förvaltningens undersökande åtagande pekas personalomsättningen bland matematiklärare även ut som missgynnande för undervisningen i matematikämnet. Det talar för att en för hög intern personalomsättning kan finnas inom förvaltningen som påverkar elevernas undervisning och kunskapsutveckling negativt.

Förvaltningens data inom ramen för det systematiska arbetsmiljöarbetet visar på viss positiv utveckling vad gäller kvaliteten i samverkansarbetet och resultaten i medarbetarenkäten, men även på en ansträngd vår för personalen utifrån coronaläget, vilket troligen har påverkat kvaliteten i undervisningen. Det skedde en tillfällig förhöjning av sjukfrånvaron med ungefär en procent noteras under vårtermin 2020 med start från och med mars som kan förklaras med utifrån bestämmelser med anledning av coronapandemin. De särskilda omständigheterna under vårterminen verkar inte ha påverkat just detta läsårs kunskapsresultat negativt, kanske eftersom frånvaron var hög under en begränsad period.

Troligen har förvaltningens utvecklande åtagande inom kompetensförsörjning bidragit till att personalstatistiken ligger i linje med rikssnittet för behörighetsgraden hos lärare, trots en nationell lärarbrist. De insatser och projekt som varit igång under läsåret har bidragit till de relativt stabila personalsiffrorna.

Styrkan i det systematiska kvalitetsarbetet påverkar förutsättningarna för att förbättra elevernas resultat

En viktig förklaring till de förhöjda elevresultaten kan troligen vara utvecklingen av förvaltningens styr- och ledningssystem och de stärkta strukturer som tagits fram till följd av förvaltningens utvecklande åtagande och strategiska projekt Varje elevs bästa skola. De följeforskare som följt framtagandet och implementering av det strategiska ramverket konstaterar att rektorer upplever att systematiken i styr- och ledningssystemet är i förbättring och att arbetet sker med långsiktighet. Det systematiska kvalitetsarbetet upplevs vara ständigt närvarande och i fokus på skolorna. Det finns också en övervägande positiv kultur kring kvalitetsarbetet och förbättring av undervisningen samt en positiv uppfattning om det strategiska ramverket bland skolmedarbetare. Följeforskningen visar att ju längre tid och mer delaktig man hittills varit i processen desto högre verkar skattningar av kunskap, kompetens och vilja att omsätta ramverket i praktiken vara. Särskilt skolledarna skattar sin kunskap, kompetens och vilja att arbeta med ramverket som högt. Följeforskarnas slutsatser går i linje med resultatet på frågan om medarbetarna anser sig arbeta i enlighet med det strategiska ramverket för att skapa varje elevs bästa skola i medarbetarenkäten, där 88 procent av grundskoleförvaltningens personal har svarat positivt.

Utöver de resultat som visar på framgång i arbetet drar följeforskningen även slutsatsen att det skiljer sig mellan skolor i vilken grad man utvecklat rutiner och arbetsformer för analysarbetet på skolorna, och att det ofta brister i steget mellan skolans databaserade analys och förbättringen av undervisningen. Att det finns utvecklingspotential kopplat till skolornas analyser visar också slutsatserna från aggregeringsprocessen av skolornas kvalitetsrapporter och åtagandepaner. Det konstateras att det finns spridning mellan skolorna i kapaciteten inom det systematiska kvalitetsarbetet trots att vissa förbättringar i skolornas analyser kan skönjas från tidigare år, exempelvis baserar skolorna i allt högre grad sin analys på data. Flera skolor behöver också bli bättre på att planera och följa upp sitt åtagandearbete med stringens, och integrera flera delar av sin verksamhet i sitt åtagandearbete och i sina analyser, exempelvis värdegrundsarbetet och skolformerna grundskola, fritidshem och förskoleklass. Att just dessa områden inte är mer synliga i skolans dokumentation av kvalitetsarbetet kan bero på att huvudmannen ännu saknar definierade resultatdata inom dessa områden, vilket försvårar för skolorna att integrera dessa områden i sin resultatanalys.

Förvaltningens utvecklande åtagande Varje elevs bästa skola: fördjupa och förbättra styr- och ledningssystemet har planerade insatser med syfte att stärka huvudmannens resultatuppföljning inom värdegrundsarbetet och inom skolformerna grundskola, förskoleklass och fritidshem. Under läsåret har också skolorna tilldelats en kapacitetsstödjare för stöd i det systematiska kvalitetsarbetet inom ramen för åtagandet. På sikt kommer dessa insatser stärka skolornas analyskapacitet och därmed kunna påverka likvärdigheten i elevresultaten positivt.

Slutsatser

I detta kapitel beskrivs rapportens slutsatser i form av styrkor och utmaningar som identifierats utifrån analysen. Slutsatserna ligger till grund för förvaltningens planering i det vidare utvecklingsarbetet.

Identifierade styrkor

Nedan beskrivs identifierade styrkor utifrån analysen som antas påverka elevresultaten och verksamheten positivt och som huvudmannen behöver använda sig av i det vidare utvecklingsarbetet.

Ett systematiskt kvalitetsarbete som förbättras år för år

Sedan grundskoleförvaltningen bildades 2013 har det funnits ett tydligt fokus att utveckla gemensamma strukturer för systematiskt kvalitetsarbete. Inom ramen för de senaste årens arbete inom förvaltningens åtagande Fördjupa och förbättra styr- och ledningssystemet för varje elevs bästa skola har stora delar av det systematiska kvalitetsarbetet förbättrats genom olika insatser och projekt. Förbättringen yttrar sig på flera sätt, bland annat i en förbättrad systematik och tydliggjorda strukturer för kvalitetsarbetet. Följeforskning visar även att förvaltningen har en helhetssyn kring uppdraget och gemensam riktning, vilket ger goda förutsättningar för enhetlighet. Skolor och huvudman baserar i allt högre grad sina analyser på data och en medvetenhet finns om att alla skolformer ska inkluderas i skolans systematiska kvalitetsarbete. Fler fördjupande analyser görs numera innan utvecklingsinsatser sätts in, till följd av att undersökande åtaganden har introducerats i förvaltningens kvalitetsstruktur. Under läsåret har förvaltningen genom två undersökande åtaganden fått ökad kunskap om hur matematikundervisningen kan förbättras samt om hur skolsegregationen kan minskas, kunskap som utgör en god grund i det vidare utvecklingsarbetet. De förbättrade strukturerna har möjliggjort en gemensam bild av utbildningens kvalitet och likvärdighet och förståelse för det systematiska kvalitetsarbetet i såväl förvaltning som hos nämndspolitikerna. Förvaltningens kvalitetsarbete ligger i framkant nationellt sett och är en styrka i det fortsatta arbetet mot ökade elevresultat.

Tydligt kunskapsfokus

Lsårets rekordhöga kunskapsresultat vittnar om att förvaltningen i sin helhet har ett tydligt fokus på kunskapsuppdraget som beskrivs i de nationella målen för utbildningen. På skolorna finns en tydlig inriktning mot förbättring av undervisning, elevers lärande och studieresultat. Kunskapsfokuset framträder på såväl lågindex- som högindexskolor och kan kopplas till utvecklingen av nya strukturer för kvalitetsarbetet genom Varje elevs bästa skola och en gedigen uppföljning av kunskapsresultat både på skol- och huvudmannanivå.

Processbaserat arbete med elevens lärande i fokus

Förvaltningens har utifrån arbetet med Varje elevs bästa skola gjort viktiga förflyttningar vad gäller att arbeta processbaserat med eleven i fokus. Lärarnas arbete i klassrummet är viktigast för att stärka elevernas lärande och förvaltningens främsta fokus är därmed att kontinuerligt förbättra förutsättningarna för undervisningen. Förvaltningens processbaserade fokus har förstärkt och effektiviserat såväl stödet till skolorna som förvaltningens utvecklingsarbete. De gemensamma målsättningarna styr i större utsträckning vilka kompetenser och resurser som samarbetar och förvaltningen har hittat ett framgångsrikt arbetssätt som gynnar den gemensamma riktningen samt använder huvudmannens resurser på bästa möjliga sätt för att skapa värde för eleven i utvecklingsarbetet.

Värdegrundsarbete som går i rätt riktning

Trots kvarstående behov kopplat till likvärdighet utvecklas förvaltningens värdegrundsarbete i rätt riktning. Rektorer anger att arbetet fungerar väl på många av förvaltningens skolor och flera har en uttalad ambition om att vilja jobba mer förebyggande och främjande med skolans värdegrundsarbete. Det är tydligt att kunskapen om kränkingsärenden har ökat under året till följd av förvaltningens utbildningar inom området, och det finns utbildade processtödjare på en majoritet av skolorna med kunskaper i normkritik. Förvaltningen har därmed goda förutsättningar för att vidareutveckla värdegrundsarbetet på skolorna inför nästa läsår.

Strategiskt arbete med kompetensförsörjning

I ett flertal år har förvaltningen bedrivit ett strategiskt inriktat arbete för att upprätthålla förvaltningens försörjning av behörig personal i skolorna, bland annat genom olika rekryterings- och kompetensförhöjande insatser. Det fokuserade arbetet är en styrka som kan antas förklara varför statistiken över behöriga lärare ligger stabilt i linje med rikssnittet och att viss positiv utveckling syns i vissa nyckeltal. Den nationella lärarbristen förväntas kvarstå under de kommande åren. Strategiskt arbete inom kompetensförsörjning behöver därför fortsätta för att nyrekrytera och behålla befintlig personal på skolorna.

Stort engagemang hos medarbetarna

Trots personalbrist och krävande arbetsmiljö emellanåt har grundskoleförvaltningen en styrka i sina engagerade medarbetare. Såväl medarbetarenkät och följeforskning visar på att medarbetarna vill vara med och förbättra i sina verksamheter, och viljan att omsätta det strategiska ramverket i praktiken är hög. Engagemanget hos personalen är troligen en viktig faktor till läsårets goda kunskapsresultat, trots en pågående pandemi som inneburit hög elev- och personalfrånvaro.

God hantering av coronapandemin

Läsår 2019/2020 har präglats av den nya pandemin Covid-19 som påverkat grundskoleförvaltningens verksamheter på många sätt. Skolornas och förvaltningens hantering av pandemin kan i efterhand ses som en styrka, bland annat i form av insatser som täckt upp för personalfrånvaro, och ett accelererat digitaliseringsarbete i verksamheterna. Särskilt digitaliseringsarbetet kommer att kunna vara till gagn framöver, exempelvis för att nå elever med hög frånvaro. Pandemin är inte över vid slutet av läsåret 2019/2020. Skolinspektionens granskningar av skolornas hantering av pandemin visar dock på en god beredskap för en eventuell fortsatt pandemisituation.

Identifierade utmaningar

Nedan sammanfattas de utmaningar som identifierats utifrån analysen.

Svårigheter att lyfta de mindre resursstarka eleverna

Malmös skolor klarar inte fullt ut att kompensera för elevernas skilda förutsättningar och skillnaderna utifrån elevernas socioekonomiska bakgrund är fortsatt stora. Att bryta detta mönster och förbättra resultaten för de mindre resursstarka eleverna är skolans största utmaning. Boendesegregationen samt skolsegregationen medför att eleverna i stor utsträckning fördelas så att de har klasskamrater med liknande bakgrund och socioekonomiska förutsättningar. Detta får effekter för likvärdigheten mellan men också inom skolorna.

Matematikundervisningen utvecklar inte alla elevers kunskaper tillräckligt

Den låga måluppfyllelsen i matematik har en mycket stor betydelse för varför många elever inte uppnår gymnasiebehörighet. Grundskoleförvaltningen har under läsåret arbetat med att undersöka matematikundervisningen på Malmös skolor och har identifierat ett antal utvecklingsområden kopplat till undervisningen, som kan ligga till grund för framtida utvecklingsarbete.

Utvecklingsbehov i undervisningen till elever med svaga svenskkunskaper

Den låga måluppfyllelsen i svenska som andraspråk är en viktig nyckel till att höja gymnasiebehörigheten. Undervisningen som bedrivs inom ämnet utvecklar inte elevers svenskkunskaper i tillräcklig utsträckning. Kunskaperna i svenska språket har ofta bäring på resultaten i flera ämnen, exempelvis för de nyanlända eleverna, och kan på så sätt påverka de samlade kunskapsresultaten positivt. Undervisningen för att stötta nyanlända elever som har svaga

svensk-kunskaper behöver därför stärkas utifrån språkutvecklande arbetssätt och studiehandledning.

Alla elever ges inte rätt stöd i rätt tid

Elevernas behov av stöd tenderar att i flera fall uppmärksammas och sätts in för sent. Det är en viktig utmaning då tidiga insatser ökar möjligheterna för fler elever att nå gymnasiebehörighet. Läsa, skriva, räkna-garantin som har implementerats på skolorna förväntas stötta skolorna i att kartlägga elevernas kunskaper för att uppmärksamma elever som är i behov av stöd och säkerställa att stödinsatser sätts in i rätt tid. Det är en utmaning att fortsatt planera och genomföra undervisningen utifrån kartläggningarna och följa upp att stödet fungerar på rätt sätt för eleverna.

Värdegrundsarbetet är inte tillräckligt likvärdigt

Förvaltningen har en fortsatt utmaning i att uppnå likvärdighet och kvalitet i skolornas värdegrundsarbete. Värdegrundsarbetet behöver i högre grad följas upp i det systematiska kvalitetsarbetet i syfte att säkerställa att värdegrundsarbetet genomsyrar undervisningen och bedrivs förebyggande och främjande. Kunskapen inom området behöver också höjas och spridas på skolorna.

Svårigheter att rekrytera behörig personal

Personalsituationen är en fortsatt utmaning för förvaltningen till följd av nationell lärarbrist och ett ökat elevunderlag i Malmö. Även om behörighetsgraden på huvudmannanivå ungefär ligger i nivå med riksnittet finns en stor utmaning hos förvaltningen att rekrytera behöriga lärare och behålla och vidareutbilda den personalstyrka förvaltningen har. Det gäller särskilt de skolor med en mer utmanande elevsammansättning.

Analyskapaciteten i det systematiska kvalitetsarbetet behöver stärkas

Skolornas kapacitet att arbeta med analys inom det systematiska kvalitetsarbetet behöver stärkas för att kunna höja elevresultaten ytterligare. Huvudmannen behöver fortsatt utveckla uppföljningen av resultat inom fler områden och vidareutveckla stödet till skolorna. Det systematiska kvalitetsarbetet på huvudmanna- och skolnivå förväntas stärkas utifrån förvaltningens pågående arbete med åtagandet Varje elevs bästa skola.