

Undertecknande parter har denna dag träffat följande hyresavtal.

Kryss i ruta innebär att den därefter följande texten gäller

1. Hyresvärd

Namn KlaraBo Bardisanen	Personnr/orgnr 559309-2546
----------------------------	-------------------------------

2. Hyresgäst

Namn Malmö Stad	Personnr/orgnr
--------------------	----------------

Aviseringsadress

3. Lokalens adress m.m

Kommun Malmö	Fastighetsbeteckning Bardisanen 14
-----------------	---------------------------------------

Gata Norra Bulltoftavägen 63	Trappor/hus	Lokalens nr
---------------------------------	-------------	-------------

4. Lokalens användning

Lokalen med tillhörande utrymmen hyrs ut för att användas till
Korttidsboende funktionsstödsförvaltningen Malmö Stad

Användningsändamålet har närmare angetts i bifogad specifikation. Bilaga

5. Hyrestid

Från och med den 2023-10-01	Till och med den 2028-09-30
--------------------------------	--------------------------------

6. Uppsägningstid/ Förlängningstid

Uppsägning av detta kontrakt ska ske skriftligen minst 9 månader före den avtalade hyrestidens utgång.

I annat fall är kontraktet för varje gång förlängt med 3 år månader

7. Lokalens skick

Lokalen hyrs ut i befintligt skick.

En beskrivning av lokalens skick vid detta kontraktets tecknande samt uppgift om vem som på tillträdesdagen i förekommande fall ska ha ombesörjt och bekostat dels åtgärdandet av brister, dels överenskomna ändringar framgår av bifogad besiktnings- och åtgärdsprotokoll. Bilaga

8. Lokalens storlek och omfattning

Areatyp	Plan	ca m ²	Areatyp	Plan	ca m ²	Total area
BTA	1-3 +källare	1614				
Areatyp	Plan	ca m ²	Areatyp	Plan	ca m ²	

Om i kontraktet angiven area avviker från faktisk area medför avvikelsen inte rätt för hyresgästen till återbetalning eller sänkning av hyran respektive hyresvärden rätt till högre hyra.

Omfattningen av den förhyrda lokalen framgår av bifogade ritning(ar). Bilaga 1

Tillfart för bil för i- Plats för Plats för skyltskåp/ Parkeringsplats(er) Garageplats(er) enligt ritning
och urlastning skylt automat för bil(ar) för bil(ar)

9. Inredning

Lokalen uthyrs utan särskild för verksamheten avsedd inredning med särskild för verksamheten avsedd inredning enl bilaga Bilaga

10. Hyra

Kronor 2.347.770 per år exklusive nedan markerade tillägg

11. Index

Ändring av ovan angiven hyra sker i enlighet med bifogad indexklausul. Bilaga 2

12. Fastighetsskatt

Fastighetsskatt ersätts i enlighet med bifogad fastighetsskatteklausul. Fastighetsskatt ingår i hyran. Bilaga 3

13. Driftskostnader

I lokalen finns tillgång till EI VA Värme Varmvatten Kyla Ventilation

Betalning

	Hyresgästen har eget abonnemang	Ingår i hyran	Ersätts enligt bifogad driftskostnadsklausul	
EI	<input checked="" type="checkbox"/>	<input type="checkbox"/>	<input type="checkbox"/>	Bilaga
VA	<input type="checkbox"/>	<input type="checkbox"/>	<input checked="" type="checkbox"/>	Bilaga 4
Värme	<input type="checkbox"/>	<input type="checkbox"/>	<input checked="" type="checkbox"/>	Bilaga 4
Varmvatten	<input type="checkbox"/>	<input type="checkbox"/>	<input checked="" type="checkbox"/>	Bilaga 4
Kyla	<input type="checkbox"/>	<input type="checkbox"/>	<input type="checkbox"/>	Bilaga
Ventilation	<input type="checkbox"/>	<input type="checkbox"/>	<input checked="" type="checkbox"/>	Bilaga 4

14. Mätare

Om hyresgästen ska ha eget abonnemang enligt ovan och mätare saknas utförs och bekostas installationen av erforderliga mätare av

hyresvärden hyresgästen

15. Avfallshantering

Hyresvärden Hyresgästen

ordnar med avfallskärl och erforderligt avfallsutrymme.

I den omfattning hyresvärden är skyldig att dels tillhandahålla utrymme för lagring av avfall, dels ordna borttransport av avfall är hyresgästen skyldig att placera avfall i avsett kärl på avsedd plats liksom att utan kompensation medverka till den ytterligare källsortering som hyresvärden kan komma att besluta. Härutöver gäller följande:

- Hyresgästen ska svara för och bekosta borttransport av avfall som härrör från den verksamhet som hyresgästen bedriver i lokalen. Hyresgästen förbinder sig att med renhållningsentreprenör teckna och vidmakthålla kontrakt om borttransport av avfall.
- Hyresvärden samordnar borttransport av avfall för flera hyresgästers verksamhet i fastigheten. Hyresgästen ska som tillägg till hyran till hyresvärden betala ersättning för hyresgästens andel av kostnaden för borttransporten. Lokalens andel av denna kostnad ska anses vara procent. Hyrestillägget uppgår vid detta kontrakts tecknande till kronor per år.
- Kostnaden för borttransport av avfall som härrör från den verksamhet som hyresgästen bedriver i lokalen ingår i hyran.
- Särskild reglering enligt bilaga Bilaga

16. Snöröjning och sandning

ingår i hyran ombesörjs och bekostas av hyresgästen annan reglering enligt bilaga Bilaga

17. Oförutsedda kostnader

Skulle efter kontraktets tecknande oförutsedda kostnadsökningar uppkomma för fastigheten på grund av

- a) införande eller höjning av särskild för fastigheten utgående skatt, avgift eller pålaga som riksdag, regering, kommun eller myndighet kan komma att besluta om, eller
- b) generella ombyggnadsåtgärder eller liknande på fastigheten som inte enbart avser lokalen och som hyresvärden är skyldig att utföra till följd av beslut av riksdag, regering, kommun eller myndighet ska hyresgästen med verkan från inträdd kostnadsökning betala ersättning till hyresvärden för den på lokalen belöpande andelen av den totala årliga kostnadsökningen för fastigheten.

Lokalens andel ska under hyrestiden anses vara 100 procent.

Har andelen inte angetts utgörs denna av hyresgästens hyra (exkl. eventuell moms) i förhållande till de i fastigheten vid tidpunkten för kostnadsökningen utgående hyrorna (exkl. eventuell moms) för lokaler och bostadslägenheter. För lokaler och bostadslägenheter som inte är uthyrda görs därvid en uppskattning av marknadshyran respektive bruksvärdeshyran.

Med skatt enligt a) ovan avses inte moms och fastighetskatt i den mån ersättning för dessa ska erläggas. Med oförutsedda kostnader menas sådana kostnader som vid kontraktets ingående inte beslutats av de under a) och b) angivna instanserna. Ersättningen betalas enligt nedanstående regler om hyrans betalning.

18. Mervärdesskatt (moms)

Hyresgästens momsplikt

- Hyresgästen ska bedriva momspliktig verksamhet i lokalen.
- Hyresgästen ska inte bedriva momspliktig verksamhet i lokalen.

Hyresvärdens momsplikt

- Fastighetsägaren/hyresvärden är skattskyldig till moms för uthyrning av lokalen. Hyresgästen ska utöver hyran erlägga vid varje tillfälle gällande moms.
- Om fastighetsägaren/hyresvärden väljer att bli skattskyldig till moms för uthyrning av lokalen ska hyresgästen utöver hyran erlägga vid varje tillfälle gällande moms.

Momsen, som ska betalas samtidigt med hyran, beräknas på angivet hyresbelopp jämte, enligt vid varje tidpunkt gällande regler för moms på hyran, på i förekommande fall enligt hyreskontraktet utgående tillägg och andra ersättningar.

Om hyresvärden till följd av hyresgästens självständiga agerande – såsom exempelvis upplåtelse av lokalen helt eller delvis i andra hand (även upplåtelse till eget bolag), eller överlåtelse – blir jämkningsskyldig för moms enligt bestämmelserna i mervärdesskattelagen, ska hyresgästen fullt ut ersätta hyresvärden för dennes förlorade avdragsrätt. Hyresgästen ska vidare utge ersättning för den kostnadsökning som följer av hyresvärdens förlorade avdragsrätt för ingående moms på driftskostnader som uppstår genom hyresgästens agerande.

19. Hyrans betalning

Hyran betalas utan anfordran i förskott senast sista vardagen före varje

kalendermånads början kalenderkvartals början genom insättning på PlusGiro nr BankGiro nr

20. Ränta, betalningspåminnelse

Vid försenad hyresbetalning ska hyresgästen betala dels ränta enligt räntelagen, dels ersättning för skriftlig betalningspåminnelse enligt lagstiftningen om ersättning för inkassokostnader m.m.

21. Nedsättning av hyra

Avtalat skick m.m

Hyresgästen har inte rätt till nedsättning av hyran för tid då hyresvärden låter utföra arbete för att sätta lokalen i avtalat skick eller annat arbete som särskilt anges i detta kontrakt med tillhörande bilagor.

Sedvanligt underhåll

- Nedsättning av hyran för hinder eller men i nyttjanderätten till följd av att hyresvärden låter utföra sedvanligt underhåll av lokalen eller fastigheten i övrigt utgår enligt hyreslagens regler.
- Hyresgästen har inte rätt till nedsättning av hyran för hinder eller men i nyttjanderätten till följd av att hyresvärden låter utföra sedvanligt underhåll av lokalen eller fastigheten i övrigt. Det åligger dock hyresvärden att i god tid underrätta hyresgästen om arbetets art och omfattning samt när och under vilken tid arbetet ska utföras.
- Parterna är överens om att rätten till nedsättning av hyran när hyresvärden låter utföra sedvanligt underhåll av lokalen eller fastigheten i övrigt ska regleras enligt särskild bilaga Bilaga

22. Underhåll

Hyresvärden ska utföra och bekosta erforderligt underhåll av lokalen och inredning som hyresvärden eventuellt särskilt tillhandahåller för verksamheten.

Hyresgästen ska utföra och bekosta erforderligt underhåll dels av yttsikt på golv, väggar och tak, dels av inredning som hyresvärden eventuellt särskilt tillhandahåller för verksamheten.

Annan fördelning av underhållsansvaret, se bilaga. Bilaga 5

Om hyresgästen åsidosätter sin underhållsskyldighet enligt ovan och inte inom skälig tid vidtar rättelse efter skriftlig uppmaning har hyresvärden rätt att fullgöra skyldigheten på hyresgästens bekostnad.

Om inte annat överenskommit mellan parterna ansvarar hyresvärden för underhåll av allmänna och gemensamma utrymmen.

Annan överenskommelse enligt bilaga Bilaga

Allmänna och gemensamma utrymmen

23. Ledningar för telefoni och data-kommunikation

Hyresvärden Hyresgästen bekostar erforderlig dragning av ledningar för telefoni och datakommunikation från den anslutningspunkt operatören anger till de ställen i lokalen som hyresgästen i samråd med hyresvärden väljer.

Annan fördelning av ansvaret för telefoni och datakommunikation, se bilaga. Bilaga

24. Skyltar, markiser m.m.

Hyresgästen har efter samråd med hyresvärden rätt att sätta upp för verksamheten sedvanlig skylt, under förutsättning att hyresvärden inte har befogad anledning att vägra samtycke och att hyresgästen har inhämtat erforderliga tillstånd av berörda myndigheter. Övriga anordningar såsom markiser och antenner får inte sättas upp utan hyresvärdens tillstånd. Vid avflytning ska hyresgästen återställa husfasaden i godtagbart skick.

Vid mera omfattande fastighetsunderhåll såsom fasadrenovering ska hyresgästen på egen bekostnad och utan ersättning nedmontera och återupmontera skyltar och andra anordningar som hyresgästen satt upp på byggnaden.

Hyresvärden förbinder sig att inte sätta upp automater och skyltskåp på ytterväggarna till den av hyresgästen förhyrda lokalen utan hyresgästens medgivande samt medger hyresgästen företrädesrätt att uppsätta automater och skyltskåp på ifrågakvarnande väggar.

Hyresgästen förbinder sig att följa bifogad skyltprogram. Bilaga

25. Miljöpåverkan

Hyresgästen ska före tillträdet inhämta erforderliga tillstånd för den verksamhet för vilken lokalen upplåts. Verksamheten ska bedrivas på ett sådant sätt att den uppfyller vid varje tidpunkt gällande miljölagstiftning och övriga föreskrifter för miljön. Hyresgästens ansvar för miljöpåverkan gäller även efter kontraktets upphörande och preskriberas inte enligt bestämmelserna i 12 kap. 61 § jordabalken.

För ytterligare bestämmelser avseende miljöfarlig verksamhet, se bifogad miljöklausul. Bilaga

Parterna har träffat en överenskommelse om att minska fastighetens och lokalens miljöpåverkan, se grön bilaga. Bilaga

26. Revisionsbesikningar

Om det vid en av myndighet påkallad revisionsbesiktning av installationer såsom el- eller sprinkleranordningar konstateras fel och brister i hyresgästen tillhörig installation, ska hyresgästen på egen bekostnad utföra begärda åtgärder inom den tid myndigheten har föreskrivit. Om hyresgästen inom nämnda tid inte har åtgärdat fel och brister har hyresvärden rätt att på hyresgästens bekostnad utföra sådana åtgärder som myndigheten har föreskrivit.

27. Tillgänglighet till vissa utrymmen

Hyresgästen ansvarar för att tillträde till sådana utrymmen som hyresvärden eller någon som företräder hyresvärden eller som personal från energibolag, va-bolag, telekombolag eller motsvarande måste ha tillgång till för skötsel och drift av fastigheten inte hindras genom förhållanden i hyresgästens verksamhet.

28. PBL-avgifter

Om hyresgästen utan erforderligt bygglov, annat lov eller tillstånd vidtar ändringar avseende lokalen och hyresvärden till följd av detta enligt reglerna i plan- och bygglagen (PBL) tvingas utge byggsanktionsavgift eller vite, ska hyresgästen till hyresvärden betala ersättning med motsvarande belopp.

29. Brandskydd

Parternas skyldigheter gentemot varandra avseende brandskydd regleras i bifogad brandskyddsklausul. Bilaga 6

30. Myndighetskrav m.m.

Hyresvärden Hyresgästen

ska på eget ansvar och egen bekostnad svara för de åtgärder som myndighet, domstol eller försäkringsbolag med stöd av nu gällande eller framtida lagstiftning eller avtal fr.o.m. tillträdesdagen kan komma att kräva för lokalens nyttjande för avsedd användning. Hyresgästen ska samråda med hyresvärden innan åtgärder vidtas.

31. Ombyggnads- och ändringsarbete

Hyresgästen får inte utan skriftligt tillstånd från hyresvärden utföra ombyggnads- eller ändringsarbeten inom lokalen eller fastigheten i övrigt.

Om inte annat framgår av hyresvärdens skriftliga tillstånd ska hyresgästen ansvara för allt som denne anskaffar för sin verksamhet eller bygger in i lokalerna, även om egendomen är att betrakta som fastighets- eller byggnadstillbehör.

Hyresgästen ska bereda hyresvärden insyn i ombyggnadsprojektet, bjuda in hyresvärden till byggmöten och när hyresvärden begär det, ge hyresvärden tillträde till lokalen under ombyggnadstiden. Hyresgästen svarar för att hyresgästens arbeten i lokalen inte skadar byggnaden eller stör den verksamhet som andra hyresgäster i byggnaden bedriver och är skyldig att i skälig omfattning ersätta hyresvärden om krav på nedsättning av hyra riktas mot denne med anledning av hinder eller men i annans nyttjanderätt.

Om parterna kommer överens om och genomför en ombyggnation eller omdisponering av lokalen ska nya ritningar upprättas. Kostnaden för upprättandet av dessa ska bäras av den part som påkallat förändringen.

Annan överenskommelse enligt bilaga. Bilaga

ByggarvareklARATION

Om hyresgästen utför arbeten avseende lokalen ska hyresgästen för hyresvärden i god tid före arbetets utförande förete byggarvareklARATIONER — i den mån sådana finns utarbetade — för de produkter och material som ska tillföras lokalen.

32. Säkerhet

Hyresgästen ska till hyresvärden senast den _____ lämna säkerhet för sina förpliktelser enligt detta kontrakt genom

borgen ställd av _____ bankgaranti intill ett belopp om _____ annan säkerhet i form av _____ Bilaga

Om avtalad säkerhet inte lämnats senast vid föreskriven tidpunkt är detta kontrakt förfallet, om hyresvärden före tillträdet så påfordrar.

33. Försäkringar

Hyresvärden är skyldig att teckna och vidmakthålla sedvanlig fastighetsförsäkring avseende den fastighet inom vilken den förhyrda lokalen ligger. Hyresgästen är skyldig att teckna och vidmakthålla en företagsförsäkring som innehåller egendomsskydd, avbrottskydd och ansvar för den egna verksamheten.

Annan överenskommelse om försäkring, se bilaga.

Bilaga

34. Yttre åverkan

Hyresvärden Hyresgästen

ska svara för skador på grund av åverkan på till lokalen tillhörande fönster, skyltfönster, skyltar samt entré- och andra dörrar eller portar som leder till eller från lokalen. I samtliga fall omfattar ansvaret även karmar, bågar och foder.

35. Låsanordningar

Hyresvärden Hyresgästen

ska utrusta lokalerna med sådana lås- och stöldskyddsanordningar som krävs för hyresgästens företagsförsäkring.

36. Återställande vid avflyttning

Senast vid hyresförhållandets upphörande ska hyresgästen, om inte annan överenskommelse har träffats, ha bortfört sin egendom och återställt lokalen i godtagbart skick.

Annan överenskommelse om bortförande och återställande enligt bilaga.

Bilaga

Parterna är eniga om att senast sista dagen av hyresförhållandet gemensamt genomföra besiktning av lokalen. Om till följd av hyresgästens åtgärder – vidtagna med eller utan hyresvärdens medgivande – lokalen vid avflyttning innehåller material, som inte särskilt överenskommit att hyresvärden svarar för, ska hyresgästen avlägsna materialet eller ersätta hyresvärdens dennes kostnader för kvittblivning såsom förekommande avfallsskatt, transport och avgift för deponering eller motsvarande.

37. Force majeure

Hyresvärden fritar sig från skyldighet att fullgöra sin del av kontraktet och från skyldighet att betala skadestånd om hyresvärdens åtaganden inte alls eller endast till onormalt hög kostnad kan fullgöras på grund av krig eller upplopp, på grund av sådan arbetsinställelse, blockad, eldsvåda, explosion eller ingrepp av offentlig myndighet som hyresvärden inte råder över och inte heller kunnat förutse.

38. Hantering av personuppgifter

Information till hyresgäst om behandling av personuppgifter, se bilaga.

Bilaga

39. Särskilda bestämmelser

Överenskommelse om hyresavdrag

Bilaga

8

Överenskommelse om lokalanpassning

Bilaga

9

Bilaga

Bilaga

Bilaga

Bilaga

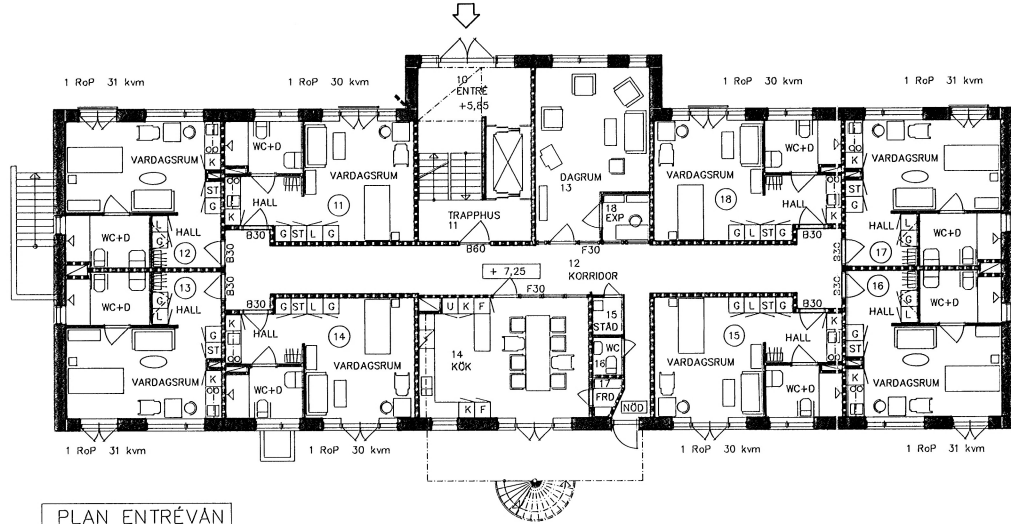
Bilaga

40. Underskrift

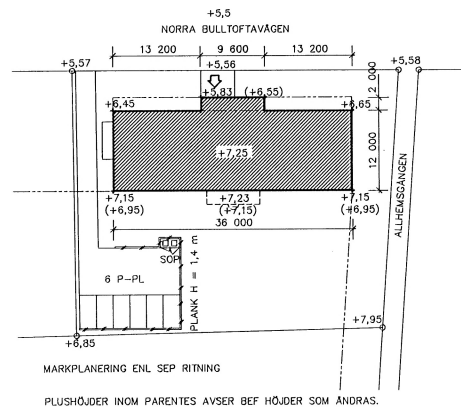
Detta kontrakt, som inte utan särskilt medgivande får inskrivas, har upprättats i två likalydande exemplar, av vilka parterna tagit var sitt. Tidigare kontrakt mellan parterna avseende denna lokal upphör att gälla fr.o.m. detta kontrakts ikraftträdande.

Ort/datum Malmö 2023-09-01	Ort/datum
Hyresvärdens namn KlaraBo Bardisanen AB	Hyresgästens namn
Namnteckning (firmatecknare/ombud) Jimmy Larsson	Namnteckning (firmatecknare/ombud)
<input type="checkbox"/> Firmatecknare	<input type="checkbox"/> Firmatecknare
<input type="checkbox"/> Ombud enligt fullmakt	<input type="checkbox"/> Ombud enligt fullmakt
Namnförtydligande	Namnförtydligande

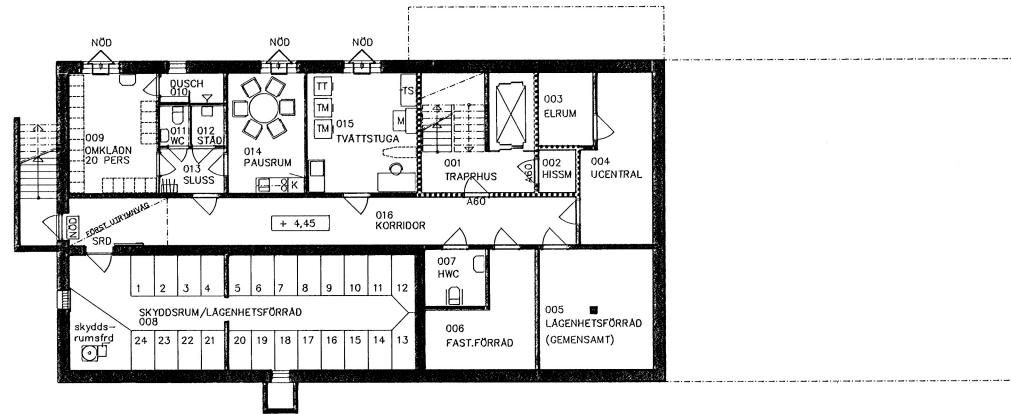
Kontraktet har undertecknats med elektronisk underskrift. Datum för undertecknande framgår av den elektroniska underskriften. Parterna har erhållit en digital kopia av hyreskontraktet med tillhörande signaturcertifikat.



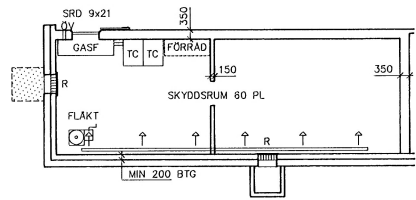
PLAN ENTRÉVÄN



SITUATIONSPLAN 1:400



PLAN KÄLLARE



SKYDDSRUM

YTBÄRKNING FÖR 60 PLATSER
 AREA / SKYDDSRUMSPLATS 60x0,75 = 45 kvm
 GASFÅNG = 1,2 kvm
 FÖRRÄKLOSETT = 3,0 kvm
 FLÄKTAGGREGAT = 3,0 kvm
 FÖRVARING, VATTENKÄRL MM = 1,0 kvm
 YTA SOM KRÄVS = 53,2 kvm
 REDOVISAD YTA = 55,2 kvm

PARKERINGSBERÄKNING

P-NORM MALMÖ (KIRSEBERG/ZON A).
 BESÖKANDE 24 LGH x 0,1 PL = 2,4 PLATSER
 ARBETSTAGARE 12 ST x 0,3 PL = 3,6 PLATSER
 TOTALT 6 PLATSER

SOPMÄNGDSBERÄKNING

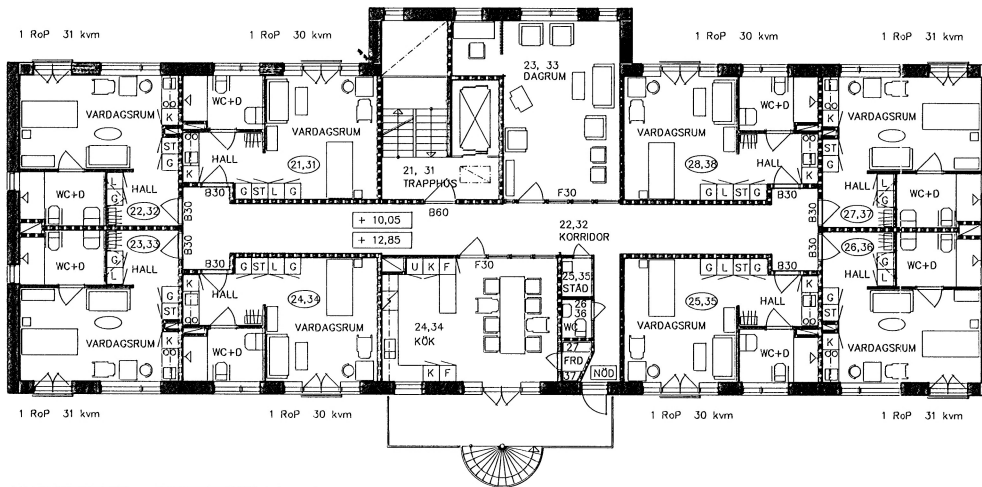
ANTAL RUMSINHETER : 24 ST
 SOPVOLYM FÖR 4 DYGN = 4 x 24 x 6,5 l = 624 LITER
 BEHOV : 2 KÄRL a 360 l = 720 LITER

BRANDSKYDDSKLASS BR 1

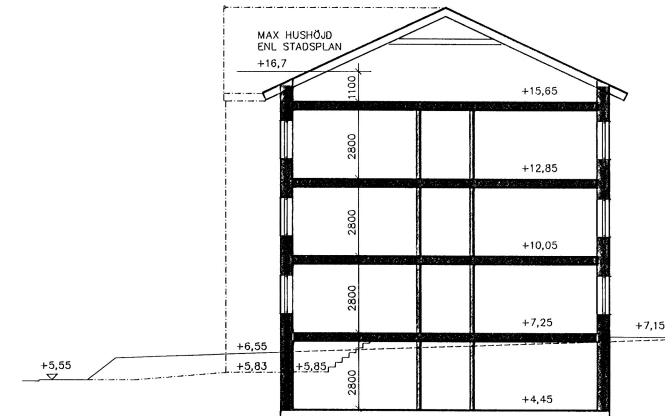
----- VAGG I BRANDKLASS B60
 VAGG I BRANDKLASS A60

d	BRANDCELLER, UTRYMNING ENTRÉVÄN, TVÄTTST I OMKL. RUMSNR.	92.12.11
c	PLUSHÖJDER, TERRASSÖRRAR B.VÄN MOT SÖDER, VAGG MOT TRAPPHUS	92.11.30
b	HALLAR, PENTRYN, SCHAKT MM I LÄGENHETER. HÖRNFÖNSTER UTGAR.	92.11.25
a	MÄTTSÄTTNING KOMPLETTERAD PÅ SITUATIONSPLAN	92.11.11
Rev.	Revideringen avser	Datum

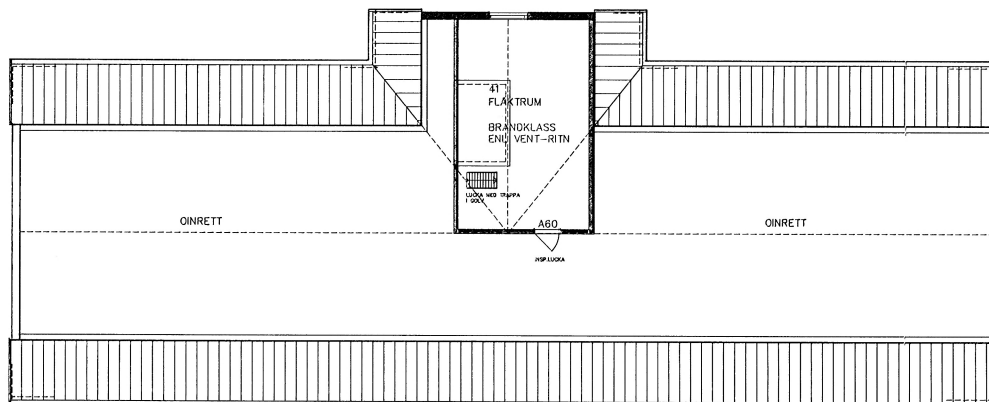
KV BARDISANEN 4: 14 & 15, MALMÖ
 NYBYGGNAD AV ÄLDREBOSTÄDER
 PLANER ; BOTTEN- OCH KÄLLARVÄN SAMT SITUATIONSPLAN OCH SKYDDSRUM
 Skala 1:100 1:400 Arb. nr 92107 Sign. GH Datum 92.10.23



PLAN 2. OCH 3. VÅN



SEKTION



PLAN 4. VÅN (VIND)

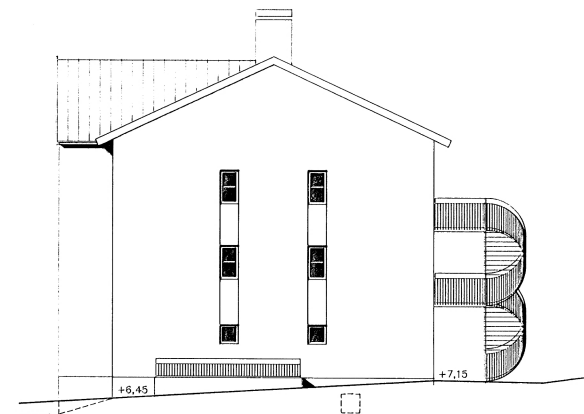
c	BRANDCELLER. UTRYMNING FRÅN 2.- OCH 3. VÅN. RUMSNR.	92.12.11
b	PLUSHÖJDER. VÄGG MOT TRAPPHUS.	92.11.30
a	HÖRNFÖNSTER UTGAR. HALLAR, PENTRYN, SCHAKT MM I LÄGENHETER.	92.11.25
Rev.	Revideringen avser	Datum

KV BARDISANEN 4, 14 & 15, MÄLMÖ
 NYBYGGNAD AV ALDREBOSTADER
 PLANER : 2 - 4. VÅN
 Skala 1:100 Arb. nr 92107 Sign. GH Datum 92.10.23
Sture Carlén

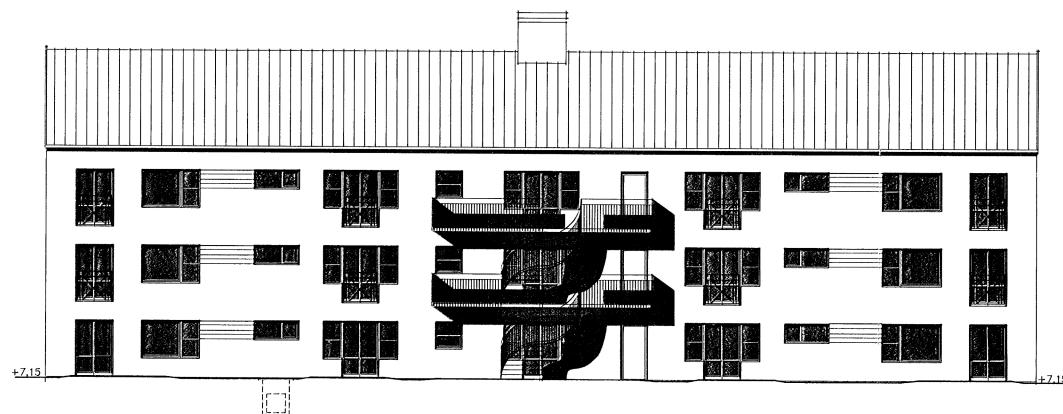
ARKITEKTÄRDET A 1:2 b



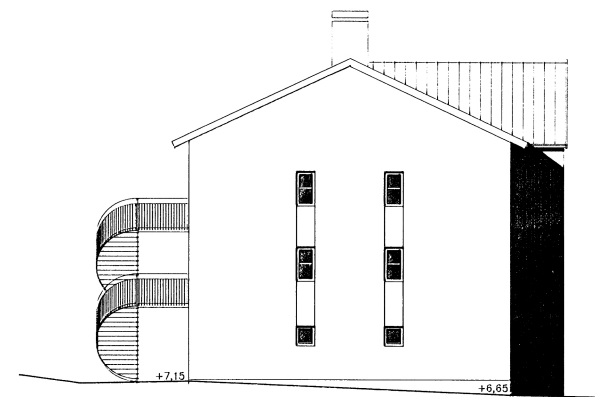
FASAD MOT NORR (NORRA BULLTOFTAVÄGEN)



FASAD MOT VÄST



FASAD MOT SÖDER



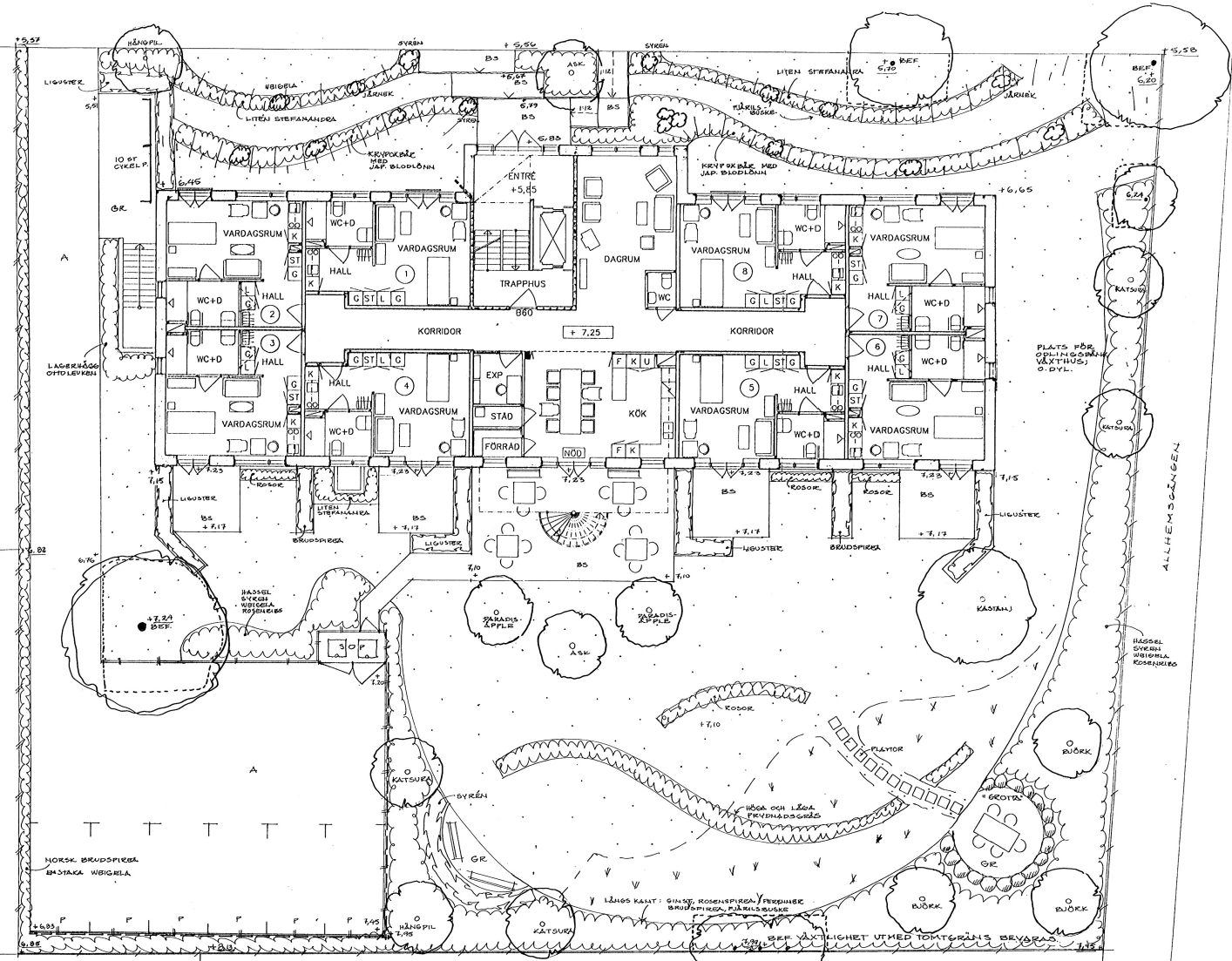
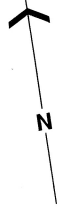
FASAD MOT ÖST

TAK: TEGELRÖDA PANNOR
 VÄGG: GULT FASADTEGLL
 SNICKERIER: VITA
 SMIDE, ENTRÉPARTI: GRÄBLÅ NCS 4020-R90B


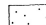
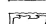
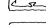
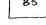


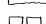
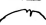

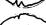

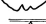




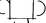
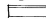
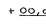
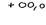
c	UTRYMM.DÖRR I FASAD MOT SÖDER. UTV SPIRALTRAPPA.	92.12.11
b	PLUSHÖJDER.	92.11.30
a	HÖRNFÖNSTER OCH BALKONGER UTGÅR. GAVLAR. KALLARE.	92.11.25
Rev.	Revideringen avser	Datum

KV BARDISANEN #, 14 & 15, MALMÖ
 NYBYGGNAD AV ALDREBOSTÄDER
 FASADER
 Skala 1:100 Arb. nr 92107 Sign. GH Datum 92.10.22

ARKITEKTURFÖR
 A 1:3 c



TECKENFÖRKLARING

-  BUSKYTA
-  GRÄSYTA
-  HÄCK
-  BS BETONGSTEN, ÖKANSKA STUMPLAD ANKRETTEN
-  GRUSYTA
-  ÅNGSYTA
-  PLÅTÖR MED GRÄSOG
-  FÖRESLAGET TRÄD
-  BEF. TRÄD SOM BEVAKAS
SKYDDAS UNDER BYGGTID
-  TRAPPTEG, 10 CM, I GRANIT
-  BEF. NÄTÖTÄNGSEL SOM BEHÅLLES
-  NYTT GUNNEBO NÄTÖTÄNGSEL, PLÅSTÖVERDRAGET
2,0 M HÖGT, STOLP AV BETONG
-  PLANK 1,4 M HÖGT
-  KÄLLSTENSKUR, 1,0 M HÖG
MED STENPARTIVÄXTER
-  BORD MED STOLAR
-  BÄNK
-  +00,00 BEF. FLUSHÖJD SOM BEHÅLLES
-  +00,00 FÖRESLAGEN FLUSHÖJD
-  SJÄHT
-  L-STÖD, 600 MM
-  SKYDDSNÄRAD BEF. TRÄD, INOM BYGGTID

BYGGLOVSHANDLING

SP-R1H153



REV. A	REV. A KORR. MARKERING, SEEN MARKERING	DAGM 1992-12-16	REV. 8/1
NCC KV. BARDISANEN # 14 och 15 MALMÖ MÄCKPLANEERING			
DATUM 92.12.09	SKALA 1:100	PROJEKT	REV. M 1 A
LANDSKAPSRITERTERNA SVENSKA LANDSKAP AB • SVEBEGATAN • 211 20 MALMÖ • TEL. 040-10 41 40 • FAX 040-12 89 72			

Avser

Hyreskontrakt nr 001	Fastighetsbeteckning Bardisanen 14
-------------------------	---------------------------------------

Hyresvärd

Namn KlaraBo Bardisanen	Personnr/orgnr 559309-2546
----------------------------	-------------------------------

Hyresgäst

Namn Malmö Stad	Personnr/orgnr
--------------------	----------------

Klausul

Av det i kontraktet angivna hyresbeloppet - kronor **2.347.770** ska **75** %

eller kronor utgöra bashyra. Under hyrestiden ska med hänsyn till förändringarna i konsumentprisindex

(totalindex med 1980 som basår) tillägg till hyresbeloppet utgå med en viss procent av bashyran enligt nedanstående grunder.

- För hyresavtal som börjar löpa någon gång under tiden 1/1 - 30/6 anses bashyran anpassad till indextalet för oktober månad året innan.
- För hyresavtalet som börjar löpa någon gång under tiden 1/7 - 31/12 anses bashyran i stället anpassad till indextalet för oktober månad under samma tid.
- Indextalet för den oktobermånad till vilken bashyran enligt ovan anses anpassad utgör bastalet såvida inte annat avtalats enligt följande genom angivande av år. Annat överenskommet bastalet, nämligen indextalet för oktober månad år .

Skulle indextalet någon påföljande oktobermånad ha stigit i förhållande till bastalet, ska tillägg utgå med det procenttal varmed indextalet ändrats i förhållande till bastalet. I fortsättningen ska tillägg utgå i förhållande till indexändringarna, varvid hyresförändringen beräknas på basis av den procentuella förändringen mellan bastalet och indextalet för respektive oktobermånad.

Utgående hyra ska dock aldrig sättas lägre än det i kontraktet angivna hyresbeloppet.

Hyresändringen sker alltid fr o m den 1 januari efter det att oktoberindex föranlett omräkning.

På sidan 2 intagna anvisningar gäller för avtalet.

Underskrift

Ort/datum Malmö 2023-09-01	Ort/datum
Hyresvärd KlaraBo Bardisanen AB	Hyresgäst
Namnteckning (firmatecknare/ombud) Jimmy Larsson <input type="checkbox"/> Firmatecknare <input type="checkbox"/> Ombud enligt fullmakt	Namnteckning (firmatecknare/ombud) <input type="checkbox"/> Firmatecknare <input type="checkbox"/> Ombud enligt fullmakt
Namnförtydligande	Namnförtydligande

Klausulen har undertecknats med elektronisk underskrift. Datum för undertecknande framgår av den elektroniska underskriften. Parterna har erhållit en digital kopia av klausulen med tillhörande signaturcertifikat.

Hyresvärdens egna noteringar om bastalet

ANVISNINGAR TILL INDEXKLAUSUL FÖR LOKAL

Bashyra

Om hela eller viss andel av det i avtalet angivna hyresbeloppet ska utgöra bashyra är en förhandlingsfråga och kan bero på hyresvillkoren i övrigt (såsom exempelvis hyrans i kr/m² och år samt vilka övriga förpliktelser som åvilar hyresgästen mm).

Bastalet

Indextalet för den oktobermånad till vilken bashyran anses anpassad utgör bastalet såvida inte annat anges genom angivande av år (se bestämmelserna på sidan 1).

Jämförelse mellan indextalen sker så snart årets oktoberindex blir känt. De senaste åren har oktoberindex blivit känt i mitten av november.

Beräkning av tillägget

1. Beräkna skillnaden mellan aktuellt oktoberindex och bastalet.
2. Om skillnaden är positiv, divideras den framräknade skillnaden med bastalet.
3. Tilläggets storlek beräknas genom att denna kvot multipliceras med bashyran.

Exempel

Beräkning av hyrestillägg för år 2002

Bashyran antas vara 100 000 kr/år och anpassad till konsumentprisindex (KPI) för oktober 1999, som är 259,7 (bastalet). Oktoberindex för år 2001 är 269,1.

1. Beräkna skillnaden mellan indextalet 269,1 och 259,7. Skillnaden är positiv och uppgår 9,4.
2. Dividera 9,4 med 259,7 och multiplicera kvoten (utan avrundning) med bashyran 100 000 kr. Resultatet blir 3 619,56 kr och utgör hyrestillägget för år 2002 enligt klausulen.

Alternativ A: Om KPI för oktober 2001 i stället skulle ha blivit lägre än året innan t ex 262,0 (oktoberindex år 2000 var 262,6).

Skillnaden mellan antagna 262,0 och bastalet 259,7 hade fortfarande blivit positiv och uppgått till 2,3. Kvoten mellan 2,3 och bastalet 259,7, multiplicerad med bashyran 100 000 kr hade resulterat i ett hyrestillägg på 885,63 kr. Den sammanlagda hyran hade dock blivit lägre än för år 2001.

Alternativ B: Om KPI för oktober 2001 i stället skulle ha blivit lägre än bastalet 259,7 t ex 259,5.

Skillnaden mellan 259,5 och bastalet 259,7 hade då varit negativ. Inget hyrestillägg skulle då utgå. Det i avtalet angivna hyresbeloppet skulle gälla.

Kryss i ruta innebär att den därefter följande texten gäller

Avser

Hyreskontrakt nr 001	Fastighetsbeteckning Bardisanen 14
-------------------------	---------------------------------------

Hyresvärd

Namn KlaraBo Bardisanen	Personnr/orgnr 559309-2546
----------------------------	-------------------------------

Hyresgäst

Namn Malmö Stad	Personnr/orgnr
--------------------	----------------

Klausul

Tillämpligt alternativ markeras med kryss i ruta och ifyllande av nödvändiga uppgifter.

I den mån de delar av fastigheten som utgörs av lokaler blir eller är skattepliktig till fastighetsskatt ska hyresgästen samtidigt med hyran till hyresvärden betala ersättning för skatten enligt markerat alternativ.

- Hyresgästen ska utöver i avtalet angivet hyresbelopp årligen betala ersättning för sin andel av vid varje tillfälle utgående fastighetsskatt för lokaler. Hyresgästens andel ska anses vara procent Enligt de regler som gäller vid avtalets tecknande utgör ersättningen vid hyrestidens början kronor per år

- Ersättning som för den andel av fastighetsskatten som belöper på lokalen ingår i det hyresbelopp som har angetts i hyresavtalet och utgör vid avtalets kronor. Lokalens andel av fastighetsskatten för lokaler ska anses vara procent. Hyresgästen ska betala ersättning för sin andel av, efter avtalets tecknande, inträffade ändringar (oavsett skälet till dessa) av fastighetsskatten för lokaler i den mån skatten överstiger den i hyran ingående ersättningen för fastighetsskatten. Skulle fastighetsskatten minska eller upphöra så att hyresgästens andel av ersättningen understiger den ersättning som enligt ovan ingår i den i avtalet angivna hyran ska hyran likväl utgå med minst ursprungligt belopp. Sålunda medför i avtalet förekommande andra klausuler (t.ex. index) att det totala hyresbeloppet hyresgästen betalar är eller kan vara högre än den i avtalet angivna hyressumman.

Hyresgästens ovan angivna andel som ska vara oförändrad under hyrestiden har beräknats enligt följande:

På sidan 2 intagna anvisningar gäller för avtalet.

Underskrift

Ort/datum Malmö 2023-09-01	Ort/datum
Hyresvärdens namn KlaraBo Bardisanen AB	Hyresgästens namn
Namnteckning (firmatecknare/ombud) Jimmy Larsson	Namnteckning (firmatecknare/ombud)
<input type="checkbox"/> Firmatecknare	<input type="checkbox"/> Firmatecknare
<input type="checkbox"/> Ombud enligt fullmakt	<input type="checkbox"/> Ombud enligt fullmakt
Namnförtydligande	Namnförtydligande

- Klausulen har undertecknats med elektronisk underskrift. Datum för undertecknande framgår av den elektroniska underskriften. Parterna har erhållit en digital kopia av klausulen med tillhörande signaturcertifikat.

ANVISNINGAR

1.

Klausulen är utformad i juni 1995, dvs före den tidpunkt (normalt den 1 januari 1996) från vilken fastighetsskatt gäller för lokaler. Klausulen har därför en lydelse som gör att den kan införas i avtal som tecknas innan skatt utgår liksom i avtal som tecknas när skatt faktiskt utgår.

2.

Ersättningen ska kompensera för ökade kostnader i förvaltningen oavsett vem som faktiskt är skattskyldig. Skattskyldig är fastighetsägare/hyresvärd. Om handelsbolag är fastighetsägare/ hyresvärd var enligt tidigare regler delägarna skattskyldiga. Tillägget skulle givetvis ändå betalas till hyresvärden. Efter den 1 januari 1997 är däremot handelsbolag som ägare skattskyldigt till fastighetsskatt.

3.

Enligt 19 § hyreslagen ska hyran – med några undantag – vara till beloppet bestämd i hyresavtalet. Om hyrestiden är bestämd och minst tre år gäller dessutom förbehåll om att hyran ska utgå med belopp som bestäms enligt en "annan beräkningsgrund", t ex indexreglering. Det innebär också att hyrestiden måste vara bestämd och minst tre år för att hyresvärden ska kunna ta ut kompensation för fastighetsskatt med ett belopp som kan variera allt efter som skatten ändras. Vidare måste beräkningsgrunden vara angiven i avtalet. Klausulen förutsätter därför att parterna anger hur stor andel av skatten hyresgästen ska betala ersättning för.

Enligt de regler som gäller vid denna klausuls utarbetande utgör skatten en viss procent av taxeringsvärdet för lokaler (både mark och byggnader). Uppgiften finns redovisad på taxeringsbeskedet. Hyresgästens andel av skatten för lokalen kan bestämmas som förhållandet mellan den area hyresgästen hyr och uthyrningsbar lokalarea i fastigheten eller som förhållandet mellan hyresgästens hyra och de totala lokalhyrorna i fastigheten.

Det blir en förhandlingsfråga vilket beräknings sätt parterna väljer. Även andra beräkningsgrunder kan användas. För enkelhetens skull bör dock hyresgästens andel vara oförändrad under hyrestiden och därmed oberoende av bl a hur skatten fortsättningsvis kan komma att beräknas och eventuella förändringar i uthyrningsläget.

Det är lämpligt att på därför avsett ställe ange hur lokalens andel har beräknats. Skulle uppgift om detta inte fyllas i ska det dock inte medföra att överenskommelsen blir ogiltig. På en fastighet kan finnas olika byggnader med olika värdeår och olika typer av taxeringsenhet (småhusenhet, hyreshusenhet, industrienhet och specialenhet). Den skatt – för vilken hyresgästen ska betala ersättning – ska endast avse den byggnad där lokalen är belägen. Med byggnad avses normalt varje byggnadskropp. Behövliga uppgifter kan hämtas från den underrättelse om beslut om allmän fastighetstaxering som skattemyndigheten skickat till fastighetsägaren. Den fastighetsägare som har problem med att beräkna hyresgästens andel bör ta kontakt med sin fastighetsägareförening för att få hjälp.

Fyll i hyresgästens andel!

4.

Klausulen innehåller två alternativ. I det första utgår ersättning för skatten som ett tillägg "vid sidan" om det i avtalet angivna hyresbeloppet. Försvinner skatten försvinner tillägget automatiskt. Det andra alternativet förutsätter att parterna enas om en viss hyra vari bl a ingår ersättning för den vid tillfället gällande skatten. Skulle skatten höjas oavsett skälet härtill (t ex höjd skattesats, ökat taxeringsvärde m m) ska hyresgästen dock betala ersättning för den ökade kostnaden. Skulle skatten försvinna återgår hyran till ursprungsbeloppet, dvs den överenskomna hyran (som inkluderar ersättning för den inledningsvis gällande skatten som upphört). Givetvis ska hyresgästen alltså betala andra förekommande tillägg såsom för indexförändringar, ändrade bränslekostnader osv.

5.

I den mån hyresgästen ska betala tillägg för fastighetsskatt bör tillägget redovisas separat på hyresavin.

6.

Markera med kryss vilket alternativ som väljs. I det valda alternativet anges hyresgästens andel samt aktuellt belopp. Ange vidare hur hyresgästens andel beräknats.

EL, VA, VÄRME, VARMVATTEN, KYLA OCH VENTILATION

Tillägg 1 och 2 kan användas både tillsammans och var för sig: t.ex. kan ett fast hyrestillägg betalas för elen medan ett självkostnadsanknutet hyrestillägg betalas för värmen.

Kryss i ruta innebär att den därefter följande texten gäller

Avser

Hyreskontrakt nr 001	Fastighetsbeteckning Bardisanen 14
-------------------------	---------------------------------------

Hyresvärd

Namn KlaraBo Bardisanen	Personnr/orgnr 559309-2546
----------------------------	-------------------------------

Hyresgäst

Namn Malmö Stad	Personnr/orgnr
--------------------	----------------

1. Fast hyrestillägg

Hyresgästen ska genom årliga fasta hyrestillägg betala för el, va, värme, varmvatten, kyla och ventilation som tillhandahålls av hyresvärden. Tilläggen utgår med följande belopp:

<input type="checkbox"/> el kr per år	<input type="checkbox"/> va kr per år	<input type="checkbox"/> värme kr per år
<input type="checkbox"/> varmvatten kr per år	<input type="checkbox"/> kyla kr per år	<input type="checkbox"/> ventilation kr per år

Summa årligt fast hyrestillägg: kronor

Ändring av de fasta hyrestilläggen sker i enlighet med bifogad indexklausul. Bilaga

2. Självkostnadsanknutet hyrestillägg

Hyresgästen ska genom årliga preliminära hyrestillägg betala för el, va, värme, varmvatten, kyla och ventilation som tillhandahålls av hyresvärden. Tilläggen utgår med följande belopp:

<input type="checkbox"/> el kr per år	<input checked="" type="checkbox"/> va kr per år	<input checked="" type="checkbox"/> värme kr per år
<input checked="" type="checkbox"/> varmvatten kr per år	<input type="checkbox"/> kyla kr per år	<input checked="" type="checkbox"/> ventilation kr per år

Summa årligt preliminärt hyrestillägg: 322.800 kronor

Avstämning av det preliminära hyrestillägget ska göras med dels hyresvärdens faktiska kostnader för tillhandahållandet, dels hyresgästens förbrukning.

Avstämningen ska översändas till hyresgästen senast tre månader efter varje kalenderårs utgång. Hyresvärden måste framställa eventuella anspråk med anledning av avstämningen senast två år efter den dag som avstämning enligt föregående mening senast skulle ha översänts till hyresgästen. Annars förfaller hyresvärdens rätt till eventuell mellanskillnad som framgår av avstämningen. Om hyresavtalet upphör ska en slutlig avstämning översändas till hyresgästen senast tre månader efter dagen för avtalets upphörande. Hyresgästen har alltid rätt att ta del av hyresvärdens underlag för avstämningen.

Saknas mätare görs avstämningen med utgångspunkt i lokalens andel av fastigheten. Lokalens andel ska anses vara 100 procent. Har andelen inte angetts fördelas kostnaden i förhållande till hyresgästens förhyrda yta av den totala uthyrningsbara ytan.

Om hyresvärdens faktiska kostnader för hyresgästens förbrukning skulle överstiga det preliminära hyrestillägget, ska hyresgästen, efter begäran från hyresvärden, betala det överskjutande beloppet. Skulle hyresvärdens faktiska kostnader understiga det preliminära hyrestillägget, har hyresgästen rätt att få tillbaka mellanskillnaden.

Underskrift

Ort/datum Malmö 2023-09-01	Ort/datum
Hyresvärdens namn KlaraBo Bardisanen AB	Hyresgästens namn
Namnteckning (firmatecknare/ombud) Jimmy Larsson	Namnteckning (firmatecknare/ombud)
<input type="checkbox"/> Firmatecknare	<input type="checkbox"/> Firmatecknare
<input type="checkbox"/> Ombud enligt fullmakt	<input type="checkbox"/> Ombud enligt fullmakt
Namnförtydligande	Namnförtydligande

Klausulen har undertecknats med elektronisk underskrift. Datum för undertecknande framgår av den elektroniska underskriften. Parterna har erhållit en digital kopia av klausulen med tillhörande signaturcertifikat.

Avser	Hyreskontrakt nr 001	Fastighetsbeteckning Bardisanen 14
Hyresvärd	Namn KlaraBo Bardisanen	Personnr/orgnr 559309-2546
Hyresgäst	Namn Malmö Stad	Personnr/orgnr

Framgår det inte av gränsdragningslistan eller annan överenskommelse vem som har underhålls- eller utbytesansvar gäller följande.

1. Fastighetsägaren/hyresvärden ansvarar för allt som enligt jordabalkens bestämmelser kan hänföras till fastighets- eller byggnadstillbehör.
2. Hyresgästen ansvarar för all lös egendom. Hyresgästen ansvarar också för allt som denne anskaffar för sin verksamhet eller bygger in i lokalerna under pågående kontraktstid, även om egendomen är att betrakta som fastighets- eller byggnadstillbehör.

Hur gränsdragningslistan ska fyllas i

1. Gränsdragningslistan rör bara objekt som ingår i upplåtelsen enligt hyresavtalet.
2. Markera underhålls- och utbytesansvar med X vid varje punkt nedan. Var noggrann med att gå igenom hela gränsdragningslistan. Markera även om utrustning saknas, genom anteckning eller strykning av punkten. Detta är viktigt för att undvika framtida tvister mellan parterna.
3. Parterna kan, till ledning för ett ställningstagande när en viss utrustning bör bytas, göra en anmärkning om den förväntade återstående användningstiden med hänsyn till t.ex. teknisk eller ekonomisk livslängd.
4. Om ett särskilt underhållsansvar krävs för viss utrustning, exempelvis att serviceavtal ska tecknas, bör en anmärkning göras om detta.
5. Om en part har underhållsansvar men kostnaden ska bäras av den andra parten, bör en anmärkning göras om detta.

Definitioner

1. Underhåll

Åtgärder vilka syftar till att löpande upprätthålla funktionen hos ett objekt så att objektet uppnår normal livslängd. Den funktion som ska upprätthållas är den för objektet avsedda med hänsyn till objektets skick vid hyresförhållandets början, objektets ålder och prestanda. Åtagandet omfattar planerad skötsel av objektet såväl som reparation och byte av engångsartiklar och förslitningsdetaljer. Åtgärder ska utföras fackmässigt.

2. Utbyte

Med utbyte avses att byta ut ett nedan markerat objekt i sin helhet. Utbyte ska ske när livslängden uppnåtts, när underhåll inte längre kan utföras eller inte längre kan utföras till en skäligen kostnad.

ALLMÄNT

Lokalen, utvändigt

	Underhållsansvar		Utbytesansvar		Anmärkning
	Hv	Hg	Hv	Hg	
Entré- och andra dörrar som leder till eller från lokalen	<input type="checkbox"/>	<input checked="" type="checkbox"/>	<input type="checkbox"/>	<input checked="" type="checkbox"/>	till och från fastigheten
Dörröppnare och dörrstängare	<input type="checkbox"/>	<input checked="" type="checkbox"/>	<input type="checkbox"/>	<input checked="" type="checkbox"/>	
Skyltar, skyltskåp	<input type="checkbox"/>	<input checked="" type="checkbox"/>	<input type="checkbox"/>	<input checked="" type="checkbox"/>	
Fönster och karmar	<input checked="" type="checkbox"/>	<input type="checkbox"/>	<input checked="" type="checkbox"/>	<input type="checkbox"/>	
Markiser	<input type="checkbox"/>	<input type="checkbox"/>	<input type="checkbox"/>	<input type="checkbox"/>	N/A
Lastintag/-kaj	<input type="checkbox"/>	<input type="checkbox"/>	<input type="checkbox"/>	<input type="checkbox"/>	N/A
Belysningsarmaturer	<input type="checkbox"/>	<input checked="" type="checkbox"/>	<input checked="" type="checkbox"/>	<input type="checkbox"/>	
Skyltbelysning	<input type="checkbox"/>	<input type="checkbox"/>	<input type="checkbox"/>	<input type="checkbox"/>	N/A
	<input type="checkbox"/>	<input type="checkbox"/>	<input type="checkbox"/>	<input type="checkbox"/>	
	<input type="checkbox"/>	<input type="checkbox"/>	<input type="checkbox"/>	<input type="checkbox"/>	

Lokalen, invändigt

Ytskikt väggar	<input type="checkbox"/>	<input checked="" type="checkbox"/>	<input type="checkbox"/>	<input checked="" type="checkbox"/>	
Ytskikt tak	<input type="checkbox"/>	<input checked="" type="checkbox"/>	<input type="checkbox"/>	<input checked="" type="checkbox"/>	
Ytskikt golv	<input type="checkbox"/>	<input checked="" type="checkbox"/>	<input type="checkbox"/>	<input checked="" type="checkbox"/>	
Innerdörr, inklusive beslag, dörrstängare	<input type="checkbox"/>	<input checked="" type="checkbox"/>	<input type="checkbox"/>	<input checked="" type="checkbox"/>	
Dörröppnare och dörrstängare	<input type="checkbox"/>	<input checked="" type="checkbox"/>	<input type="checkbox"/>	<input checked="" type="checkbox"/>	
Fönster och karmar	<input type="checkbox"/>	<input checked="" type="checkbox"/>	<input checked="" type="checkbox"/>	<input type="checkbox"/>	

ALLMÄNT forts.

Lokalen, invändigt forts.

Våtrum

Toalett

Pentry

Inredning som hyresvärden särskilt tillhandahåller för verksamheten

INSTALLATIONER
Värme

	Underhållsansvar		Utbytesansvar		Anmärkning
	Hv	Hg	Hv	Hg	
Glaspartier i lokalen	<input type="checkbox"/>	<input checked="" type="checkbox"/>	<input type="checkbox"/>	<input checked="" type="checkbox"/>	
Skyltar	<input type="checkbox"/>	<input type="checkbox"/>	<input type="checkbox"/>	<input type="checkbox"/>	N/A
Rulljalousier	<input type="checkbox"/>	<input type="checkbox"/>	<input type="checkbox"/>	<input type="checkbox"/>	N/A
Fast belysning	<input type="checkbox"/>	<input checked="" type="checkbox"/>	<input type="checkbox"/>	<input checked="" type="checkbox"/>	
Särskilt anpassad belysning för verksamheten	<input type="checkbox"/>	<input checked="" type="checkbox"/>	<input type="checkbox"/>	<input checked="" type="checkbox"/>	
	<input type="checkbox"/>	<input type="checkbox"/>	<input type="checkbox"/>	<input type="checkbox"/>	
	<input type="checkbox"/>	<input type="checkbox"/>	<input type="checkbox"/>	<input type="checkbox"/>	
Sanitetsporcelain	<input type="checkbox"/>	<input checked="" type="checkbox"/>	<input checked="" type="checkbox"/>	<input type="checkbox"/>	
Duschar	<input type="checkbox"/>	<input checked="" type="checkbox"/>	<input type="checkbox"/>	<input checked="" type="checkbox"/>	
Ytskikt golv	<input type="checkbox"/>	<input checked="" type="checkbox"/>	<input type="checkbox"/>	<input checked="" type="checkbox"/>	
Ytskikt väggar	<input type="checkbox"/>	<input checked="" type="checkbox"/>	<input type="checkbox"/>	<input checked="" type="checkbox"/>	
Ytskikt tak	<input type="checkbox"/>	<input checked="" type="checkbox"/>	<input type="checkbox"/>	<input checked="" type="checkbox"/>	
	<input type="checkbox"/>	<input type="checkbox"/>	<input type="checkbox"/>	<input type="checkbox"/>	
	<input type="checkbox"/>	<input type="checkbox"/>	<input type="checkbox"/>	<input type="checkbox"/>	
Sanitetsporcelain	<input type="checkbox"/>	<input checked="" type="checkbox"/>	<input checked="" type="checkbox"/>	<input type="checkbox"/>	
Ytskikt golv	<input type="checkbox"/>	<input checked="" type="checkbox"/>	<input type="checkbox"/>	<input checked="" type="checkbox"/>	
Ytskikt väggar	<input type="checkbox"/>	<input checked="" type="checkbox"/>	<input type="checkbox"/>	<input checked="" type="checkbox"/>	
Ytskikt tak	<input type="checkbox"/>	<input checked="" type="checkbox"/>	<input type="checkbox"/>	<input checked="" type="checkbox"/>	
	<input type="checkbox"/>	<input type="checkbox"/>	<input type="checkbox"/>	<input type="checkbox"/>	
	<input type="checkbox"/>	<input type="checkbox"/>	<input type="checkbox"/>	<input type="checkbox"/>	
Maskiner i kök och pentry	<input type="checkbox"/>	<input checked="" type="checkbox"/>	<input type="checkbox"/>	<input checked="" type="checkbox"/>	
	<input type="checkbox"/>	<input type="checkbox"/>	<input type="checkbox"/>	<input type="checkbox"/>	
	<input type="checkbox"/>	<input type="checkbox"/>	<input type="checkbox"/>	<input type="checkbox"/>	
	<input type="checkbox"/>	<input type="checkbox"/>	<input type="checkbox"/>	<input type="checkbox"/>	
	<input type="checkbox"/>	<input type="checkbox"/>	<input type="checkbox"/>	<input type="checkbox"/>	
	<input type="checkbox"/>	<input type="checkbox"/>	<input type="checkbox"/>	<input type="checkbox"/>	
	<input type="checkbox"/>	<input type="checkbox"/>	<input type="checkbox"/>	<input type="checkbox"/>	
	<input type="checkbox"/>	<input type="checkbox"/>	<input type="checkbox"/>	<input type="checkbox"/>	
Luftvärme	<input type="checkbox"/>	<input type="checkbox"/>	<input type="checkbox"/>	<input type="checkbox"/>	N/A
Värmecentraler	<input checked="" type="checkbox"/>	<input type="checkbox"/>	<input checked="" type="checkbox"/>	<input type="checkbox"/>	
Värmeväxlare	<input type="checkbox"/>	<input type="checkbox"/>	<input type="checkbox"/>	<input type="checkbox"/>	N/A
Värmeåtervinningssystem	<input type="checkbox"/>	<input type="checkbox"/>	<input type="checkbox"/>	<input type="checkbox"/>	N/A
Övriga värmeanläggningar	<input type="checkbox"/>	<input type="checkbox"/>	<input type="checkbox"/>	<input type="checkbox"/>	N/A

Sign

Sign

**INSTALLATIONER
forts.**

Underhållsansvar		Utbytesansvar		Anmärkning
Hv	Hg	Hv	Hg	

Värme forts.

Mätare	<input checked="" type="checkbox"/>	<input type="checkbox"/>	<input checked="" type="checkbox"/>	<input type="checkbox"/>	
	<input type="checkbox"/>	<input type="checkbox"/>	<input type="checkbox"/>	<input type="checkbox"/>	
	<input type="checkbox"/>	<input type="checkbox"/>	<input type="checkbox"/>	<input type="checkbox"/>	

Vatten, avlopp

Varmvattenberedare	<input type="checkbox"/>	<input type="checkbox"/>	<input type="checkbox"/>	<input type="checkbox"/>	N/A
Utslagsbackar	<input checked="" type="checkbox"/>	<input type="checkbox"/>	<input checked="" type="checkbox"/>	<input type="checkbox"/>	
Mätare	<input checked="" type="checkbox"/>	<input type="checkbox"/>	<input checked="" type="checkbox"/>	<input type="checkbox"/>	
Golvbrunnar	<input checked="" type="checkbox"/>	<input type="checkbox"/>	<input checked="" type="checkbox"/>	<input type="checkbox"/>	
	<input type="checkbox"/>	<input type="checkbox"/>	<input type="checkbox"/>	<input type="checkbox"/>	
	<input type="checkbox"/>	<input type="checkbox"/>	<input type="checkbox"/>	<input type="checkbox"/>	

EI

Elmätare	<input checked="" type="checkbox"/>	<input type="checkbox"/>	<input checked="" type="checkbox"/>	<input type="checkbox"/>	
Elcentraler	<input checked="" type="checkbox"/>	<input type="checkbox"/>	<input checked="" type="checkbox"/>	<input type="checkbox"/>	
Eluttag och dosor	<input type="checkbox"/>	<input checked="" type="checkbox"/>	<input type="checkbox"/>	<input checked="" type="checkbox"/>	
	<input type="checkbox"/>	<input type="checkbox"/>	<input type="checkbox"/>	<input type="checkbox"/>	
	<input type="checkbox"/>	<input type="checkbox"/>	<input type="checkbox"/>	<input type="checkbox"/>	

Kyla och ventilation

Särskilt kylaggregat	<input type="checkbox"/>	<input type="checkbox"/>	<input type="checkbox"/>	<input type="checkbox"/>	N/A
Till- och frånluftsdon	<input checked="" type="checkbox"/>	<input type="checkbox"/>	<input checked="" type="checkbox"/>	<input type="checkbox"/>	
Kylaggregat till data- och/eller serverrum	<input type="checkbox"/>	<input type="checkbox"/>	<input type="checkbox"/>	<input type="checkbox"/>	N/A
Kylaggregat till förvarings- och avfallsrum	<input type="checkbox"/>	<input type="checkbox"/>	<input type="checkbox"/>	<input type="checkbox"/>	N/A
Andra fläktanordningar	<input checked="" type="checkbox"/>	<input type="checkbox"/>	<input checked="" type="checkbox"/>	<input type="checkbox"/>	
Mätare	<input checked="" type="checkbox"/>	<input type="checkbox"/>	<input checked="" type="checkbox"/>	<input type="checkbox"/>	
	<input type="checkbox"/>	<input type="checkbox"/>	<input type="checkbox"/>	<input type="checkbox"/>	
	<input type="checkbox"/>	<input type="checkbox"/>	<input type="checkbox"/>	<input type="checkbox"/>	

**Lås och säkerhet, i
lokalen**

Lås	<input type="checkbox"/>	<input checked="" type="checkbox"/>	<input type="checkbox"/>	<input checked="" type="checkbox"/>	
Larm	<input type="checkbox"/>	<input checked="" type="checkbox"/>	<input type="checkbox"/>	<input checked="" type="checkbox"/>	
Monitorer och detektorer	<input type="checkbox"/>	<input type="checkbox"/>	<input type="checkbox"/>	<input type="checkbox"/>	N/A
Övervakningskameror	<input type="checkbox"/>	<input type="checkbox"/>	<input type="checkbox"/>	<input type="checkbox"/>	N/A
	<input type="checkbox"/>	<input type="checkbox"/>	<input type="checkbox"/>	<input type="checkbox"/>	
	<input type="checkbox"/>	<input type="checkbox"/>	<input type="checkbox"/>	<input type="checkbox"/>	

**Lås och säkerhet,
skalskydd**

Dörrlås till entréer och andra dörrar som leder till eller från lokalen	<input type="checkbox"/>	<input checked="" type="checkbox"/>	<input type="checkbox"/>	<input checked="" type="checkbox"/>	
Övervakningskameror	<input type="checkbox"/>	<input type="checkbox"/>	<input type="checkbox"/>	<input type="checkbox"/>	N/A
Monitorer och detektorer	<input type="checkbox"/>	<input type="checkbox"/>	<input type="checkbox"/>	<input type="checkbox"/>	N/A
	<input type="checkbox"/>	<input type="checkbox"/>	<input type="checkbox"/>	<input type="checkbox"/>	
	<input type="checkbox"/>	<input type="checkbox"/>	<input type="checkbox"/>	<input type="checkbox"/>	

INSTALLATIONER
 forts.

Hissar och rulltrappor

	Underhållsansvar		Utbytesansvar		Anmärkning
	Hv	Hg	Hv	Hg	
Personhissar	<input checked="" type="checkbox"/>	<input type="checkbox"/>	<input checked="" type="checkbox"/>	<input type="checkbox"/>	
Gods-/varuhissar	<input type="checkbox"/>	<input type="checkbox"/>	<input type="checkbox"/>	<input type="checkbox"/>	N/A
Rulltrappor	<input type="checkbox"/>	<input type="checkbox"/>	<input type="checkbox"/>	<input type="checkbox"/>	N/A
Andra flyttanordningar	<input type="checkbox"/>	<input type="checkbox"/>	<input type="checkbox"/>	<input type="checkbox"/>	N/A
	<input type="checkbox"/>	<input type="checkbox"/>	<input type="checkbox"/>	<input type="checkbox"/>	
	<input type="checkbox"/>	<input type="checkbox"/>	<input type="checkbox"/>	<input type="checkbox"/>	

**Tele- och datakom-
munikation**

	Hv	Hg	Hv	Hg	Anmärkning
Ledning för telefoni	<input type="checkbox"/>	<input checked="" type="checkbox"/>	<input type="checkbox"/>	<input checked="" type="checkbox"/>	
Ledning för data	<input type="checkbox"/>	<input checked="" type="checkbox"/>	<input type="checkbox"/>	<input checked="" type="checkbox"/>	
Ledning för bredband	<input type="checkbox"/>	<input checked="" type="checkbox"/>	<input type="checkbox"/>	<input checked="" type="checkbox"/>	
Ledning för kabeltv	<input type="checkbox"/>	<input type="checkbox"/>	<input type="checkbox"/>	<input type="checkbox"/>	N/A
Anordningar för trådlös tv	<input type="checkbox"/>	<input type="checkbox"/>	<input type="checkbox"/>	<input type="checkbox"/>	N/A
	<input type="checkbox"/>	<input type="checkbox"/>	<input type="checkbox"/>	<input type="checkbox"/>	
	<input type="checkbox"/>	<input type="checkbox"/>	<input type="checkbox"/>	<input type="checkbox"/>	

**Särskilda
underhållsavtal**

Underhållsavtal med extern leverantör fordras för följande utrustning/installation:	Avtal tecknas av		Anmärkning
	Hv	Hg	
Rulltrappor	<input type="checkbox"/>	<input type="checkbox"/>	N/A
Personhiss	<input type="checkbox"/>	<input type="checkbox"/>	N/A
Varuhiss	<input type="checkbox"/>	<input type="checkbox"/>	N/A
Kylaggregat	<input type="checkbox"/>	<input type="checkbox"/>	N/A
Fjärrkyla	<input type="checkbox"/>	<input type="checkbox"/>	N/A
Ventilation	<input checked="" type="checkbox"/>	<input type="checkbox"/>	
	<input type="checkbox"/>	<input type="checkbox"/>	
	<input type="checkbox"/>	<input type="checkbox"/>	

Underskrift

Ort/datum Malmö 2023-09-01	Ort/datum
Hyresvärdens namn KlaraBo Bardisanen AB	Hyresgästens namn
Namnteckning (firmatecknare/ombud) Jimmy Larsson	Namnteckning (firmatecknare/ombud)
<input type="checkbox"/> Firmatecknare	<input type="checkbox"/> Firmatecknare
<input type="checkbox"/> Ombud enligt fullmakt	<input type="checkbox"/> Ombud enligt fullmakt
Namnförtydligande	Namnförtydligande

Gränsdragningslistan har undertecknats med elektronisk underskrift. Datum för undertecknande framgår av den elektroniska underskriften. Parterna har erhållit en digital kopia av gränsdragningslistan med tillhörande signaturcertifikat.

Avser

Hyreskontrakt nr 001	Fastighetsbeteckning Bardisanen 14
-------------------------	---------------------------------------

Hyresvärd

Namn KlaraBo Bardisanen	Personnr/orgnr 559309-2546
----------------------------	-------------------------------

Hyresgäst

Namn Malmö Stad	Personnr/orgnr
--------------------	----------------

Klausul

Om denna klausul strider mot bestämmelse i huvudavtalet, gäller i första hand denna klausul.

Enligt lagen om skydd mot olyckor ska fastighetsägare eller nyttjanderättshavare i skälig omfattning hålla utrustning för släckning av brand och för livräddning vid brand eller annan olycka. Samma lag föreskriver att ägare och nyttjanderättshavare i övrigt ska vidta de åtgärder som behövs för att förebygga brand och för att hindra eller begränsa skador till följd av brand.

Hyresvärden ansvarar för att lokalen vid tillträdet uppfyller kraven på brandskydd som krävs för det avtalade användningsändamålet med förhyrningen.

Parterna har kommit överens om fördelningen av ansvaret för brandskydd inför tillträdet. Parternas ansvar för att ordna brandskydd inför tillträdet regleras i bilaga. Bilaga 7

Hyresgästen ansvarar för underhåll och utbyte av sådant brandskydd i lokalen som är synligt och åtkomligt för denne, såsom exempelvis nödutgångsskyltar och andra brandskyddsanordningar som enbart betjänar lokalen och som inte är styrda av byggnadens centrala system. Hyresgästen svarar också för sådana brandskyddsanordningar som hyresgästen har tillfört lokalen.

Hyresgästen ansvarar för och bekostar därutöver sådant brandskydd som efter tillträdet kan komma att krävas för lokalens nyttjande för avsedd användning.

Hyresgästen ska utan dröjsmål anmäla brister som denne upptäcker eller borde upptäcka, i det brandskydd som hyresvärden tillhandahåller och svarar för.

Systematiskt brandskyddsarbete

Parterna åtar sig att bedriva ett systematiskt brandskyddsarbete i enlighet med de allmänna råd som behörig myndighet meddelat. Vardera part är dessutom skyldig att en gång om året bereda den andre parten tillfälle att få ta del av dokumentation och uppföljning av partens systematiska brandskyddsarbete.

Hyresgästen förbinder sig att se till

att räddnings- och utrymningsvägar alltid hålls öppna och inte vare sig helt eller delvis blockeras

att funktionen av sprinkler- och andra brandskyddsanordningar aldrig försämras genom t.ex. förbyggnad eller uppställning av föremål,

att branddörrar hålls stängda och brandceller är intakta

att plomberingar av handtag aldrig bryts annat än i händelse av brand eller brandövning.

Underskrift

Ort/datum Malmö 2023-09-01	Ort/datum
Hyresvärdens namn KlaraBo Bardisanen AB	Hyresgästens namn
Namnteckning (firmatecknare/ombud) Jimmy Larsson	Namnteckning (firmatecknare/ombud)
<input type="checkbox"/> Firmatecknare	<input type="checkbox"/> Firmatecknare
<input type="checkbox"/> Ombud enligt fullmakt	<input type="checkbox"/> Ombud enligt fullmakt
Namnförtydligande	Namnförtydligande

Klausulen har undertecknats med elektronisk underskrift. Datum för undertecknande framgår av den elektroniska underskriften. Parterna har erhållit en digital kopia av klausulen med tillhörande signaturcertifikat.

Bilaga 7 Brandskydd

Gränsdragningslista - Brandskydd

Reglerar gränsdragning mellan hyresvärd och hyresgäst avseende brandskydd.

Om gränsdragningslistan strider mot bestämmelse i huvudavtalet eller andra bilagor gäller gränsdragningslistan.

Förkortningar och benämningar:

HV: Åtgärd som ombesörjes och bekostas av hyresvärden om ej annat anges.

HG: Åtgärd som ombesörjes och bekostas av hyresgästen om ej annat anges.

Drift: Åtgärder med ett förväntat intervall på mindre än ett år vilka syftar till att upprätthålla funktionen hos ett förvaltningsobjekt.

Drift innefattar mediaförsörjning, tillsyn och skötsel.

Felavhjälpande underhåll (FUH): Underhåll som syftar till att återställa en funktion som oförutsett nått en oacceptabel nivå.

Utförs normalt genom reparation eller utbyte.

Planerat underhåll (PUH): Underhåll som är planerat till tid, art och omfattning.

N/A: Ej tillämplig

	Drift	FUH	PUH	Kommentar
Brandskydd				
Myndighetskrav fastighet	HV	HV	HV	
Myndighetskrav verksamhet (SBA etc)	HG	HG	HG	
Serviceavtal brandlarms- och sprinkleranläggning	HG	HG	N/A	
Kvartal/månadsprovning/revisionsbesiktning	HG	HG	N/A	
Abonnemang/uppkoppling räddningstjänst	N/A	N/A	N/A	
Brandredskap fast installation	HV	HV	HV	
Brandredskap lös utrustning	HG	HG	HG	
Utrymningsplaner	HG	HG	HG	
Brandlarm	HG	HG	HV	Avser befintlig utrustning vid tillträdet

Sign

Sign

Hyresavdrag

Bilaga nr 8

Avser

Hyreskontrakt nr 001	Fastighetsbeteckning Bardisanen 14
-------------------------	---------------------------------------

Hyresvärd

Namn KlaraBo Bardisanen	Personnr/orgnr 559309-2546
----------------------------	-------------------------------

Hyresgäst(er)

Namn Malmö Stad	Personnr/orgnr
--------------------	----------------

Tillägg

Parterna är överens om ett hyresavdrag motsvarande 500.000 kr per år som ersättning för att hyresgästen inte nyttjar 3:e våningsplanet. Om hyresgästen väljer att nyttja även detta våningsplan framöver, enligt särskild överenskommelse, försvinner hyresavdraget enligt detta avtal. Det 3:e våningsplanet kommer att vara avstängt för nyttjande av hyresgästen tills det att parterna når en sådan överenskommelse.

För det fall hyresgästen och hyresvärden inte når en sådan överenskommelse under avtalets hyrestid, skall vid en förlängning, enligt villkoren i detta avtal inget hyresavdrag göras för förlängningen och inte heller för efterföljande förlängningar av detta avtal.

Underskrift

Ort/datum Malmö 2023-09-01	Ort/datum
Hyresvärdens namn KlaraBo Bardisanen AB	Hyresgästens namn
Namnteckning (firmatecknare/ombud) Jimmy Larsson	Namnteckning (firmatecknare/ombud)
<input type="checkbox"/> Firmatecknare	<input type="checkbox"/> Firmatecknare
<input type="checkbox"/> Ombud enligt fullmakt	<input type="checkbox"/> Ombud enligt fullmakt
Namnförtydligande	Namnförtydligande

Tillägget har undertecknats med elektronisk underskrift. Datum för undertecknande framgår av den elektroniska underskriften. Parterna har erhållit en digital kopia av tillägget med tillhörande signaturcertifikat.

Bilaga till

Lokalanpassning:

Hyresvärden ska uppföra och bekosta lekplatsutrustning enligt specifikationerna från hyresgästen. Kostnaderna för åtgärderna ska bekostas av hyresgästen genom ett hyrestillägg fördelat under hyresperioden ("Preliminär Tilläggshyra").

Produktionskostnaden för åtgärderna har uppskattats till 450.000 kr exklusive moms och kan komma att uppgå till ett lägre eller högre belopp än den uppskattade produktionskostnaden. Preliminär tilläggshyra baserat på uppskattad produktionskostnad är 108.768 kr/ år. Slutlig produktionskostnad ska fastställas efter avslutade arbeten. Den slutliga produktionskostnaden ("Slutlig Tilläggshyra") ska anges i ett tilläggsavtal mellan parterna.

För eventuella kostnader för annan av hyresgästen påkallad anpassning skall årshyran justeras med ett hyrestillägg, beräknat som en annuitet av investeringskostnaden + 8% fördelat på avtalstiden/kvarvarande avtalstid.