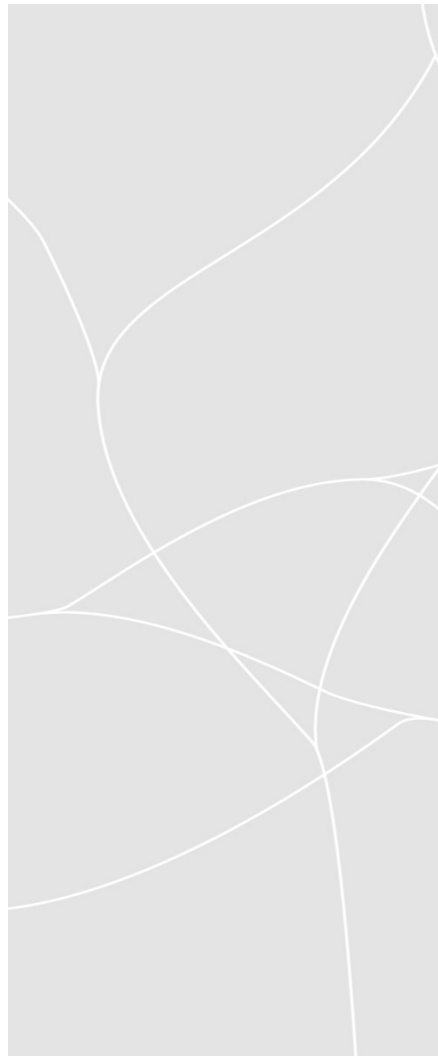


:

Sjukfrånvarorapport tertial 2

2018

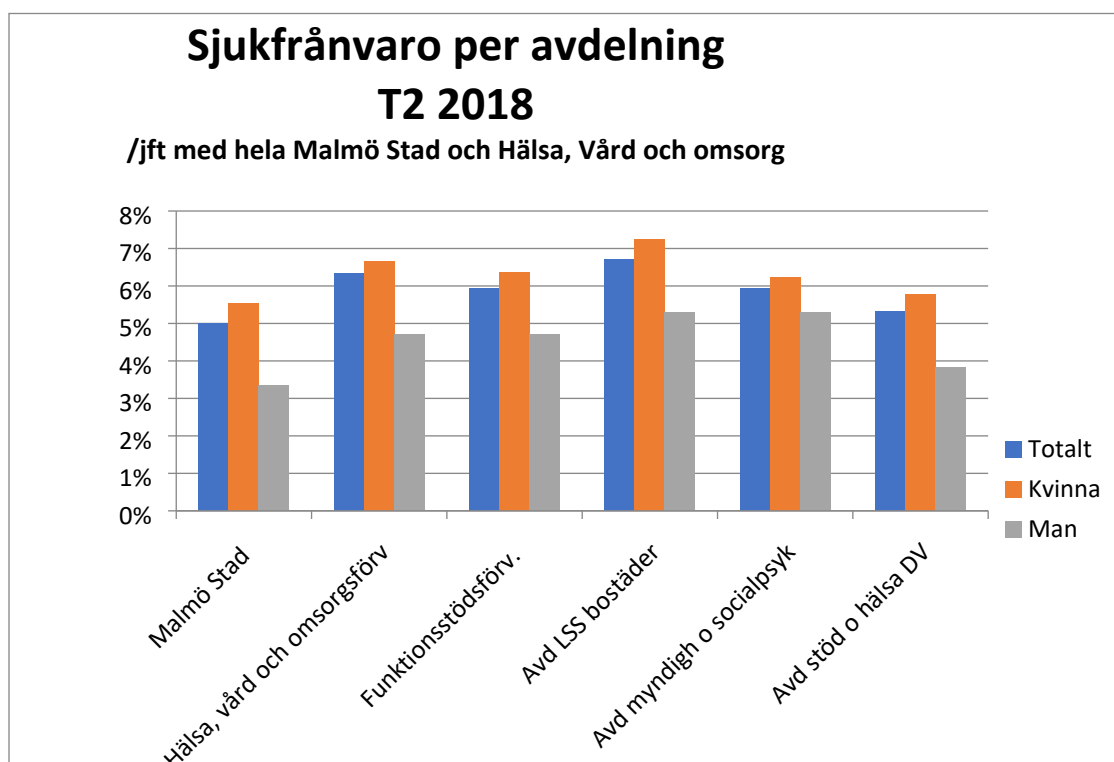
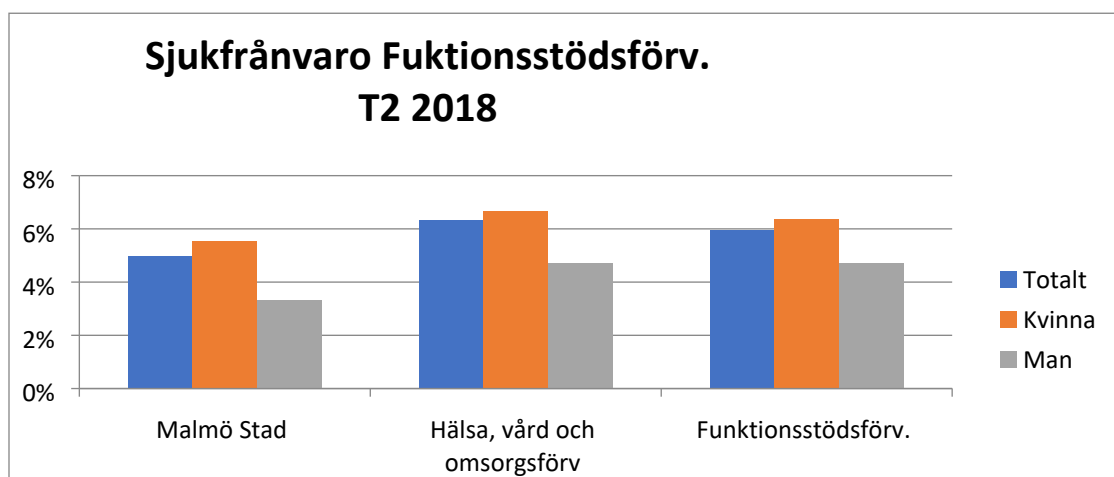
Funktionsstödsförvaltningen



Förutsättningar

- Sjukfrånvarostatistiken för tertial 2, 2018 är hämtad från KOLL 180920. Information kring sjukskrivna över 90 dagar kommer från Adato 180827. (KOLL, Malmö stads verktyg för uppföljning och statistik, Adato, Malmö stads verktyg för dokumentation i sjukärenden)
- Sjukfrånvarovolym är ett mått på förhållandet mellan antalet sjukdagar och antalet anställningsdagar för en grupp för en angiven period.
- 1 maj 2017 bildades funktionsstödsförvaltningen, vilket innebär att tertial 2 2018 är första gången det har gått att jämföra statistik från 2017 för ett tertial.
- Det råder ojämn könsfördelning i upptagna befattningar i denna statistik, det är fler kvinnor anställda än män. Det innebär att inom vissa befattningar får sjukdom bland ett fåtal män stor påverkan på procenten.

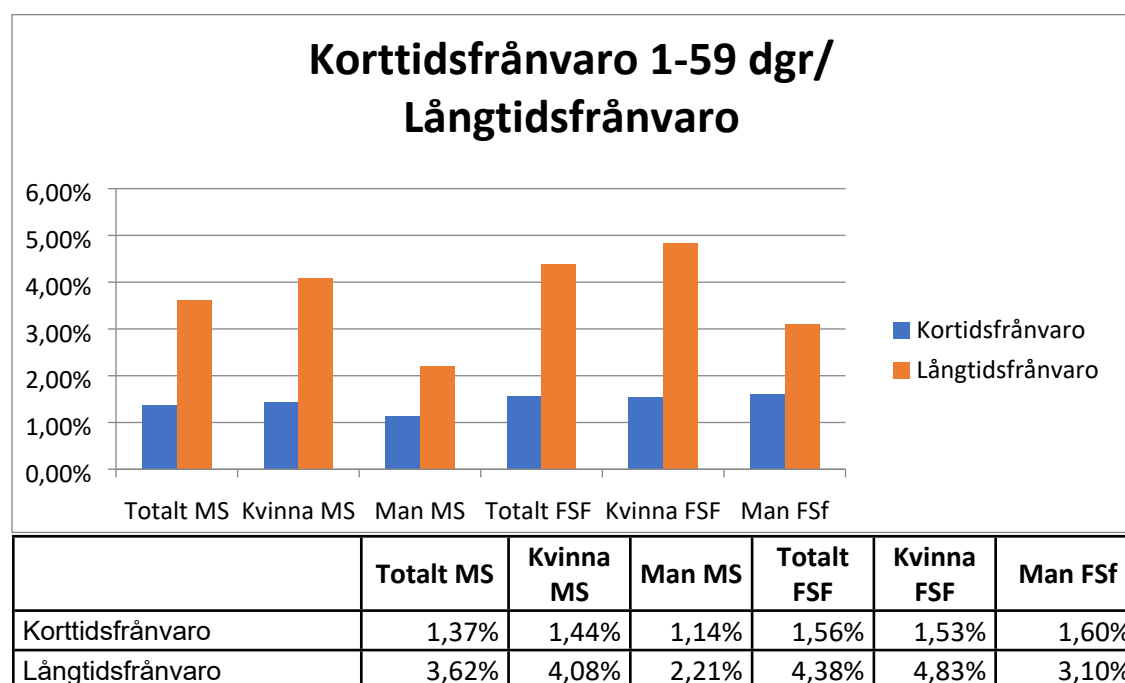
Sjukfrånvaro funktionsstödsförvaltningen jämfört med Malmö stad och Hälsa, vård och omsorgsförvaltningen.



	Antal	Totalt	2017 T2	Antal	Kvinna	Antal	Man
Malmö stad	26206	4,99%	5,16%	19802	5,53%	6405	3,34%
Hälsa, vård och omsorgsförv.	5710	6,35%	7,08%	4778	6,67%	932	4,72%
Funktionsstödsförv.	2637	5,94%	6,39%	1943	6,37%	694	4,72%
Avd LSS bostäder	1302	6,72%	7,06%	956	7,24%	346	5,30%
Avd myndigh o socialpsyk	513	5,95%	6,06%	358	6,24%	155	5,29%
Avd stöd o hälsa DV	683	5,33%	6,17%	526	5,77%	157	3,84%

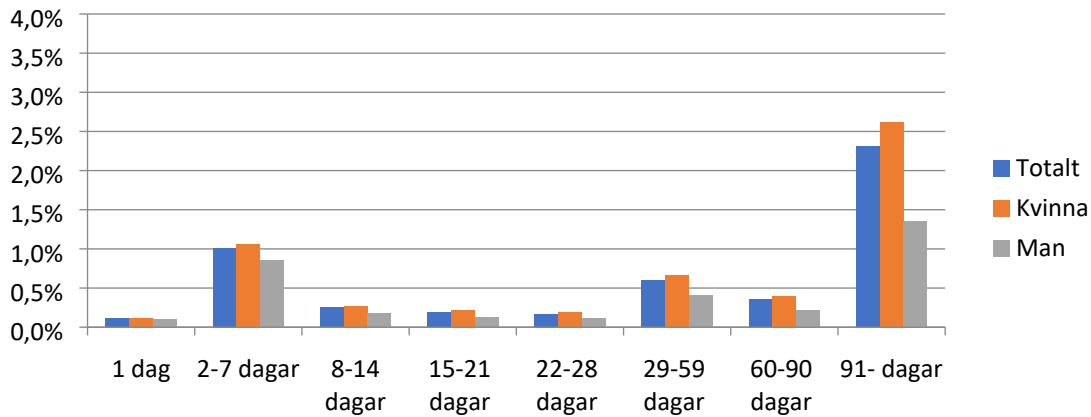
Funktionsstödsförvaltningen har jämfört med Malmö stad högre sjukfrånvarosiffror på upptagna parametrar. Jämförelsen med Hälsa, vård och omsorgsförvaltningen är gjord då förvaltningarna har flera liknande yrkeskompetenser. Sjukfrånvaron har minskat i jämförelse med T2 år 2017. Avdelningarna inom stabsorganisationen redovisas inte då dessa avdelningars storlek i antal medarbetare skapar en obalans i jämförelsen med de tre redovisade avdelningarna.

Förhållande mellan korttidsfrånvaro och långtidsfrånvaro

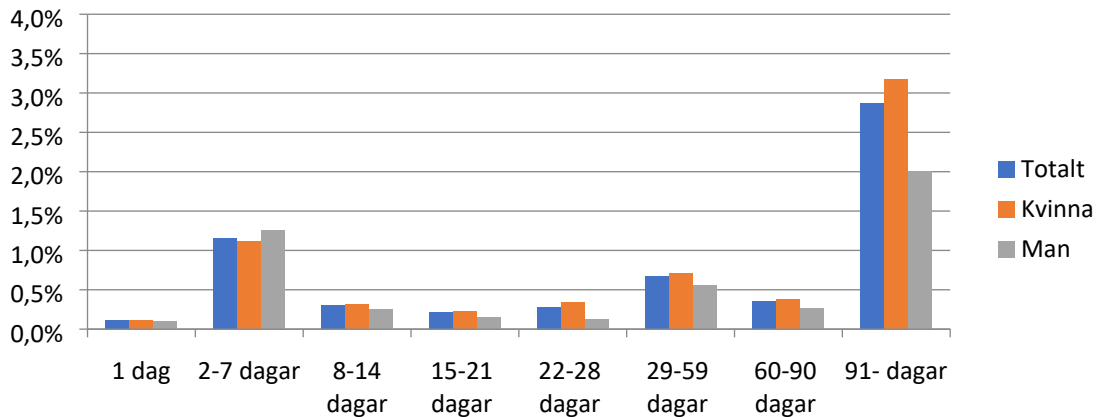


Korttidsfrånvaron är intervallerna dag 1 till dag 59 sammanslagna, långtidsfrånvaron är intervallerna däröver.

Fördelning per antalet sjukdagar för Malmö stad, T2



Fördelning per antalet sjukdagar för funktionsstödsförvaltningen, T2



	Malmö stad			Funktionsstödsförvaltningen		
	Totalt	Kvinna	Man	Totalt	Kvinna	Man
1 dag	0,11%	0,11%	0,10%	0,11%	0,11%	0,10%
2-7 dagar	1,01%	1,06%	0,86%	1,15%	1,11%	1,25%
8-14 dagar	0,25%	0,27%	0,18%	0,30%	0,31%	0,25%
15-21 dagar	0,19%	0,21%	0,13%	0,21%	0,23%	0,15%
22-28 dagar	0,17%	0,19%	0,11%	0,28%	0,34%	0,13%
29-59 dagar	0,60%	0,66%	0,41%	0,67%	0,71%	0,55%
60-90 dagar	0,35%	0,40%	0,21%	0,35%	0,38%	0,26%
91- dagar	2,31%	2,62%	1,35%	2,87%	3,17%	2,01%

Långtidsfrånvaron inom funktionsstödsförvaltningen är en knapp procentenhet högre än total siffran för Malmö stad. Intervallen över dag 90 och uppåt ligger cirka en halv procentenhet högre på funktionsstödsförvaltningen än i Malmö stad.

Sjukskrivna över 90 dagar

Beskrivning	Antal	Procent
Total sjukskrivna. >15 dagar	125	Ca 5 % av antal anställda
Antal sjukskrivna över 90 dagar	97	78 % av totalt sjukskrivna >15 dgr
Antal heltidssjukskrivna över 90 dagar	55	56 % av sjukskrivna över 90 dagar
Antal partiellt sjukskrivna över 90 dagar med anpassade och / eller tillfälliga arbetsuppgifter.	42	76% av antalet sjukskrivna över 90 dagar

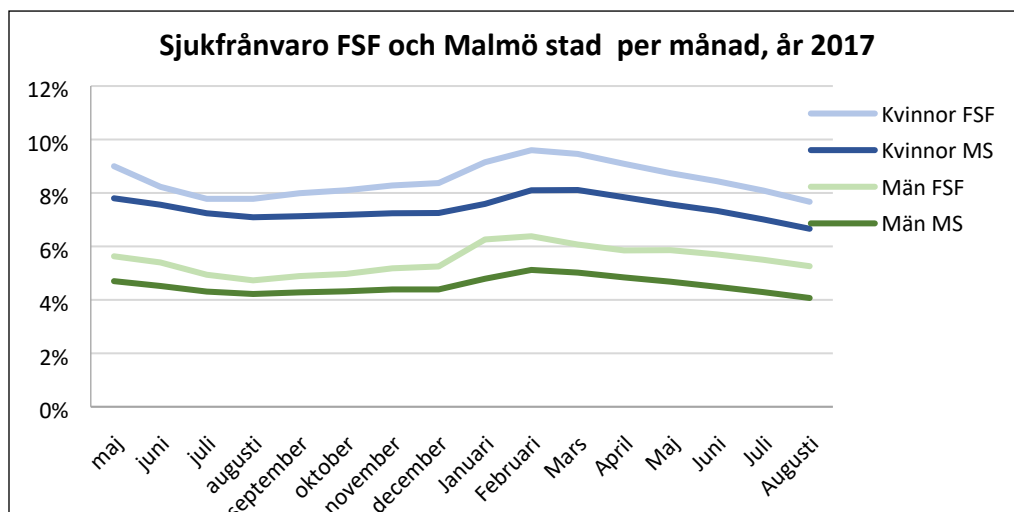
Antal heltidssjukskrivna med plan för återgång i arbete.	13 personer
Antal heltidssjukskrivna som saknar planering för återgång i ordinarie arbete.	42 personer
Heltidssjukskrivna, med av läkare bedömd stadigvarande nedsättning av arbetsförmågan i ord. arbete.	1 person

Statistiken ovan visar en ögonblicksbild från 27 augusti 2018. De 42 personerna med anpassade och/eller tillfälliga arbetsuppgifter kan ha ett flertal anpassningar i sitt ordinarie arbete eller tillfälliga arbetsuppgifter som även är anpassade.

För de heltidssjukskrivna anställda som saknar planering för återgång i arbete så saknas sådan med anledning av att läkare gjort utlåtande om att det inte är möjligt för återgång i nuläget av medicinska skäl alternativt har Försäkringskassan indikerat att arbetsgivaren ska avvakta med planering. Det finns även tre personer som saknar plan för återgång i arbete för att deras sjukskrivning är relaterad till graviditet.

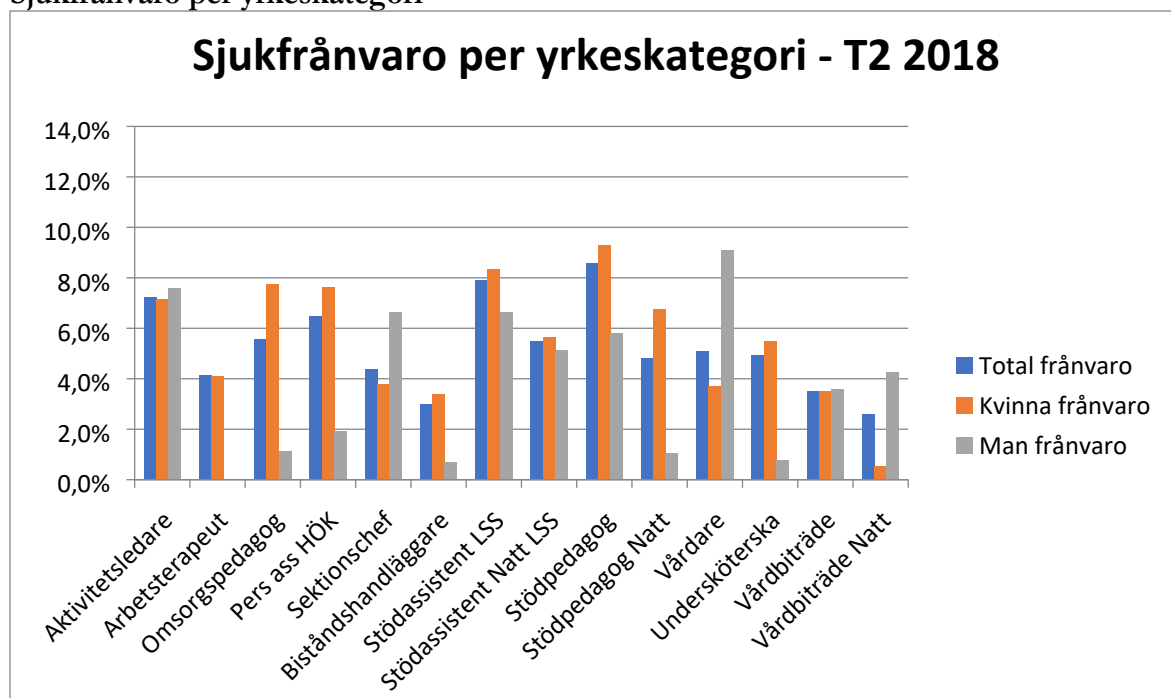
Utifrån regleringen i socialförsäkringsbalken 30 kap. 6§ ska arbetsgivaren upprätta en plan för återgång för personer som varit sjukskrivna i 30 dagar med en prognos på att vara sjukskrivna efter dag 60, arbetsgivaren har fram till 30 september att upprätta plan för även pågående rehabiliteringsärenden.

Sjukfrånvaron för kvinnor respektive män from maj 2017 till augusti 2018



Sjukfrånvaro Malmö stad och FSF per månad, maj 2017 till augusti 2018				
Månad	Kvinnor FSF	Kvinnor MS	Män FSF	Män MS
maj	9,00%	7,80%	5,63%	4,70%
juni	8,23%	7,56%	5,40%	4,52%
juli	7,78%	7,24%	4,94%	4,31%
augusti	7,78%	7,09%	4,73%	4,22%
september	7,99%	7,13%	4,89%	4,28%
oktober	8,10%	7,18%	4,97%	4,32%
november	8,28%	7,24%	5,18%	4,39%
december	8,37%	7,25%	5,25%	4,39%
Januari	9,15%	7,59%	6,26%	4,79%
Februari	9,60%	8,10%	6,38%	5,12%
Mars	9,46%	8,11%	6,07%	5,02%
April	9,09%	7,84%	5,85%	4,84%
Maj	8,74%	7,57%	5,86%	4,68%
Juni	8,44%	7,33%	5,70%	4,49%
Juli	8,09%	7,01%	5,50%	4,29%
Augusti	7,67%	6,66%	5,26%	4,07%

Sjukfrånvaro per yrkeskategori



Yrkeskategori 2018	Totalt		Kvinna		Man	
	Antal	Total frånvaro	Antal	Kvinna frånvaro	Antal	Man frånvaro
Aktivitetsledare	221	7,3%	166	7,1%	55	7,6%
Arbetsterapeut	38	4,1%	38	4,1%	0	0,0%
Omsorgspedagog	116	5,6%	78	7,7%	38	1,1%
Pers ass HÖK	119	6,5%	95	7,6%	24	1,9%
Sektionschef	116	4,4%	91	3,8%	25	6,6%
Biståndshandläggare	46	3,0%	39	3,4%	7	0,7%
Stödassistent LSS	808	7,9%	608	8,3%	200	6,6%
Stödass. Natt LSS	235	5,5%	156	5,6%	79	5,1%
Stödpedagog	193	8,6%	153	9,3%	40	5,8%
Stödpedagog Natt	31	4,8%	21	6,8%	10	1,0%
Vårdare	41	5,1%	31	3,7%	10	9,1%
Undersköterska	44	4,9%	39	5,5%	5	0,8%
Vårdbitråde	216	3,5%	125	3,5%	91	3,6%
Vårdbitråde Natt	21	2,6%	9	0,6%	12	4,3%

Funktionsstödsförvaltningen har ca 70 yrkeskategorier. Yrkeskategorier med ca 40 personer eller fler redovisas. Undantaget är yrkeskategorierna stödpedagog natt och vårdbitråde natt som har färre anställda, men är av särskilt intresse att följa då de arbetar natt. Antalet vårdbiträden ökar under sommarmånaderna i samband med att sommarvikarier anställs, ökningen på nästan 90 personer i jämförelse med tertial 1 medför även att procentenheten för sjukfrånvaron för gruppen går ner.

Analys

Funktionsstödsförvaltningens totala sjukfrånvaro tertial 2 har gått ned i jämförelse med tertial 1, från 7,83 % till 5,94 %. Siffrorna för Malmö stad totalt har även de sjunkit från 6,72 % till 4,99 %. Jämfört med Malmö stad ligger funktionsstödsförvaltningen ca en procentenhet högre men har haft en något större positiv nedgång jämfört med Malmö stad som helhet. Den stora skillnaden mellan tertial 1 och tertial 2 kan främst förklaras med att tertial innehåller årets "sjukmånader" och tertial 2 innehåller årets "friskmånader", det går att följa med statistiken för korttidsfrånvaron.

Ser man till kvinnornas sjukfrånvaro i jämförelse med mäns sjukfrånvaro så är skillnaden ca 3 %, där kvinnorna ligger högre.

Den stora skillnaden mellan kvinnor och mäns sjukfrånvaro sker efter sjukdag 90, både för Malmö stad i stort och inom funktionsstödsförvaltningen.

Långtidsfrånvaron inom funktionsstödsförvaltningen är knappt en procentenhet högre än total siffran för Malmö stad, inom långtidsfrånvaro är det intervallen över dag 90 som är högre inom funktionsstödsförvaltningen än i Malmö stad totalt.

Funktionsstödsförvaltningen korttidsfrånvaro är jämförbar med Malmö stad.

Totalt sett så har sjukfrånvaron sjunkit inom alla yrkeskategorier mellan tertial 1 och tertial 2 2018, vilket är positivt. Männens sjukfrånvaro har ökat något inom yrkeskategorierna sektionschef, stödassistent natt, vårdare och vårdbiträde natt.

Kvinnornas sjukfrånvaro har minskat eller varit oförändrad i samtliga yrkeskategorier, aktivitetsledarnas sjukfrånvaro har gått ner från 11,3 % till 7,3 %. Omsorgspedagogerna har gått ner från 7,7 % till 5,6 %.

Anledningen till de sänkta talen beror till viss del på att några anställda har avslutat sina anställningar, men den främsta anledningen tycks vara att man har partiellt återgått till sin ordinarie tjänst.

Utifrån statistiken tertial 1 och 2 kommer förvaltningen särskilt fortsätta följa nedanstående områden och en mer omfattande analys ges vid helårsuppföljning 2018;

- Funktionsstödsförvaltningen sjukfrånvaro på över dag 90.
- Fortsätta följa vissa yrkeskategoriers sjukfrånvaro och jämföra med andra förvaltningar som har jämförbara yrkeskategorier.
- För helåret även ta fram statistik med urval på ålder då vi tertial 2 och 3 2017 såg att kvinnor i åldersintervallen 40-69 år låg på en sjukfrånvaro på över 8 %.
- Följa vilka av de sjukskrivna över 90 dagar som har tillfälliga arbetsuppgifter och /eller anpassade arbetsuppgifter.

Förvaltningen har deltagit i Malmö stads arbete med översyn av den gemensamma rehabiliteringsprocessen. Målet med översynen är ökad kunskap om vad i rehabiliteringsprocessen som är bra och som ska värnas om samt vilka förbättringsåtgärder som behöver genomföras. Förändringar förväntas genomföras och implementeras under hösten, vintern 2018.

Under 2018 fortsätter också arbetet med implementering och uppföljning av förvaltningens Handlingsplan för minskad sjukfrånvaro.