

Undertecknande parter har denna dag träffat följande hyresavtal.

Kryss i ruta innebär att den därefter följande texten gäller

1. Hyresvärd

Namn	Personnr/orgnr
Malmö Kommuns Parkerings AB	556191-3095

2. Hyresgäst

Namn	Personnr/orgnr
Malmö kommun genom dess fritidsnämnd	212000-1124
Aviseringsadress	
040 Fritidsförvaltningen, Malmö stad 205 80 Malmö	

3. Lokalens adress m.m

Kommun	Fastighetsbeteckning	
Malmö	Malmö Innerstaden 9:173	
Gata	Trappor/hus	Lokalens nr

4. Lokalens användning

Lokalen med tillhörande utrymmen hyrs ut för att användas till
Garage till arbetsfordon, verkstad, snickeri samt förråd

Användningsändamålet har närmare angetts i bifogad specifikation. Bilaga

5. Hyrestid

Från och med den	Till och med den
2025-06-01	2040-05-31

6. Uppsägningstid/ Förlängningstid

Uppsägning av detta kontrakt ska ske skriftligen minst månader före den avtalade hyrestidens utgång.
I annat fall är kontraktet för varje gång förlängt med 2 år månader

7. Lokalens skick

Lokalen hyrs ut i befintligt skick.

En beskrivning av lokalens skick vid detta kontraktets tecknande samt uppgift om vem som på tillträdesdagen i förekommande fall ska ha ombesörjt och bekostat dels åtgärdandet av brister, dels överenskomna ändringar framgår av bifogad besiktnings- och åtgärdsprotokoll. Bilaga

8. Lokalens storlek och omfattning

Areatyp	Plan	ca m ²	Areatyp	Plan	ca m ²	Total area
Lokal/garage	1	2460				2460
Areatyp	Plan	ca m ²	Areatyp	Plan	ca m ²	

Om i kontraktet angiven area avviker från faktisk area medför avvikelsen inte rätt för hyresgästen till återbetalning eller sänkning av hyran respektive hyresvärden rätt till högre hyra.

Omfattningen av den förhyrda lokalen framgår av bifogade ritning(ar). Bilaga 7

Tillfart för bil för i- Plats för Plats för skyltskåp/ Parkeringsplats(er) Garageplats(er)
och urlastning skylt automat för bil(ar) för bil(ar)

9. Inredning

Lokalen uthyrs utan särskild för verksamheten avsedd inredning med särskild för verksamheten avsedd inredning enl bilaga Bilaga

10. Hyra

Kronor per år exklusive nedan markerade tillägg

11. Index

Ändring av ovan angiven hyra sker i enlighet med bifogad indexklausul. Bilaga 1

12. Fastighetsskatt

Fastighetsskatt ersätts i enlighet med bifogad fastighetsskatteklausul. Fastighetsskatt ingår i hyran. Bilaga 2

13. Driftskostnader

I lokalen finns tillgång till EI VA Värme Varmvatten Kyla Ventilation

Betalning

	Hyresgästen har eget abonnemang	Ingår i hyran	Ersätts enligt bifogad driftskostnadsklausul	
EI	<input checked="" type="checkbox"/>	<input type="checkbox"/>	<input type="checkbox"/>	Bilaga
VA	<input checked="" type="checkbox"/>	<input type="checkbox"/>	<input type="checkbox"/>	Bilaga
Värme	<input checked="" type="checkbox"/>	<input type="checkbox"/>	<input type="checkbox"/>	Bilaga
Varmvatten	<input checked="" type="checkbox"/>	<input type="checkbox"/>	<input type="checkbox"/>	Bilaga
Kyla	<input checked="" type="checkbox"/>	<input type="checkbox"/>	<input type="checkbox"/>	Bilaga
Ventilation	<input type="checkbox"/>	<input type="checkbox"/>	<input type="checkbox"/>	Bilaga

14. Mätare

Om hyresgästen ska ha eget abonnemang enligt ovan och mätare saknas utförs och bekostas installationen av erforderliga mätare av

hyresvärden hyresgästen

15. Avfallshantering

Hyresvärden Hyresgästen

ordnar med avfallskärl och erforderligt avfallsutrymme.

I den omfattning hyresvärden är skyldig att dels tillhandahålla utrymme för lagring av avfall, dels ordna borttransport av avfall är hyresgästen skyldig att placera avfall i avsett kärl på avsedd plats liksom att utan kompensation medverka till den ytterligare källsortering som hyresvärden kan komma att besluta. Härutöver gäller följande:

- Hyresgästen ska svara för och bekosta borttransport av avfall som härrör från den verksamhet som hyresgästen bedriver i lokalen. Hyresgästen förbinder sig att med renhållningsentreprenör teckna och vidmakthålla kontrakt om borttransport av avfall.
- Hyresvärden samordnar borttransport av avfall för flera hyresgästers verksamhet i fastigheten. Hyresgästen ska som tillägg till hyran till hyresvärden betala ersättning för hyresgästens andel av kostnaden för borttransporten. Lokalens andel av denna kostnad ska anses vara procent. Hyrestillägget uppgår vid detta kontrakts tecknande till kronor per år.
- Kostnaden för borttransport av avfall som härrör från den verksamhet som hyresgästen bedriver i lokalen ingår i hyran.
- Särskild reglering enligt bilaga Bilaga

16. Snöröjning och sandning

ingår i hyran ombesörjs och bekostas av hyresgästen annan reglering enligt bilaga Bilaga

17. Oförutsedda kostnader

Skulle efter kontraktets tecknande oförutsedda kostnadsökningar uppkomma för fastigheten på grund av

- a) införande eller höjning av särskild för fastigheten utgående skatt, avgift eller pålaga som riksdag, regering, kommun eller myndighet kan komma att besluta om, eller
- b) generella ombyggnadsåtgärder eller liknande på fastigheten som inte enbart avser lokalen och som hyresvärden är skyldig att utföra till följd av beslut av riksdag, regering, kommun eller myndighet ska hyresgästen med verkan från inträdd kostnadsökning betala ersättning till hyresvärden för den på lokalen belöpande andelen av den totala årliga kostnadsökningen för fastigheten.

Lokalens andel ska under hyrestiden anses vara 25 procent.

Har andelen inte angetts utgörs denna av hyresgästens hyra (exkl. eventuell moms) i förhållande till de i fastigheten vid tidpunkten för kostnadsökningen utgående hyrorna (exkl. eventuell moms) för lokaler och bostadslägenheter. För lokaler och bostadslägenheter som inte är uthyrda görs därvid en uppskattning av marknadshyran respektive bruksvärdeshyran.

Med skatt enligt a) ovan avses inte moms och fastighetskatt i den mån ersättning för dessa ska erläggas. Med oförutsedda kostnader menas sådana kostnader som vid kontraktets ingående inte beslutats av de under a) och b) angivna instanserna. Ersättningen betalas enligt nedanstående regler om hyrans betalning.

18. Mervärdesskatt (moms)

Hyresgästens momsplikt

- Hyresgästen ska bedriva momspliktig verksamhet i lokalen.
- Hyresgästen ska inte bedriva momspliktig verksamhet i lokalen.

Hyresvärdens momsplikt

- Fastighetsägaren/hyresvärden är skattskyldig till moms för uthyrning av lokalen. Hyresgästen ska utöver hyran erlagga vid varje tillfälle gällande moms.
- Om fastighetsägaren/hyresvärden väljer att bli skattskyldig till moms för uthyrning av lokalen ska hyresgästen utöver hyran erlagga vid varje tillfälle gällande moms.

Momsen, som ska betalas samtidigt med hyran, beräknas på angivet hyresbelopp jämte, enligt vid varje tidpunkt gällande regler för moms på hyran, på i förekommande fall enligt hyreskontraktet utgående tillägg och andra ersättningar.

Om hyresvärden till följd av hyresgästens självständiga agerande – såsom exempelvis upplåtelse av lokalen helt eller delvis i andra hand (även upplåtelse till eget bolag), eller överlåtelse – blir jämkningsskyldig för moms enligt bestämmelserna i mervärdesskattelagen, ska hyresgästen fullt ut ersätta hyresvärden för dennes förlorade avdragsrätt. Hyresgästen ska vidare utge ersättning för den kostnadsökning som följer av hyresvärdens förlorade avdragsrätt för ingående moms på driftskostnader som uppstår genom hyresgästens agerande.

19. Hyrans betalning

Hyran betalas utan anfordran i förskott senast sista vardagen före varje

kalendermånads början kalenderkvartals början genom insättning på

PlusGiro nr

BankGiro nr

5835-0422

20. Ränta, betalningspåminnelse

Vid försenad hyresbetalning ska hyresgästen betala dels ränta enligt räntelagen, dels ersättning för skriftlig betalningspåminnelse enligt lagstiftningen om ersättning för inkassokostnader m.m.

21. Nedsättning av hyra

Avtalat skick m.m

Hyresgästen har inte rätt till nedsättning av hyran för tid då hyresvärden låter utföra arbete för att sätta lokalen i avtalat skick eller annat arbete som särskilt anges i detta kontrakt med tillhörande bilagor.

Sedvanligt underhåll

- Nedsättning av hyran för hinder eller men i nyttjanderätten till följd av att hyresvärden låter utföra sedvanligt underhåll av lokalen eller fastigheten i övrigt utgår enligt hyreslagens regler.
- Hyresgästen har inte rätt till nedsättning av hyran för hinder eller men i nyttjanderätten till följd av att hyresvärden låter utföra sedvanligt underhåll av lokalen eller fastigheten i övrigt. Det åligger dock hyresvärden att i god tid underrätta hyresgästen om arbetets art och omfattning samt när och under vilken tid arbetet ska utföras.
- Parterna är överens om att rätten till nedsättning av hyran när hyresvärden låter utföra sedvanligt underhåll av lokalen eller fastigheten i övrigt ska regleras enligt särskild bilaga. Bilaga

22. Underhåll

- Hyresvärden ska utföra och bekosta erforderligt underhåll av lokalen och inredning som hyresvärden eventuellt särskilt tillhandahåller för verksamheten.
- Hyresgästen ska utföra och bekosta erforderligt underhåll dels av yttsikt på golv, väggar och tak, dels av inredning som hyresvärden eventuellt särskilt tillhandahåller för verksamheten.
- Annan fördelning av underhållsansvaret, se bilaga. Bilaga 6
- Om hyresgästen åsidosätter sin underhållsskyldighet enligt ovan och inte inom skälig tid vidtar rättelse efter skriftlig uppmaning har hyresvärden rätt att fullgöra skyldigheten på hyresgästens bekostnad.

Allmänna och gemensamma utrymmen

- Om inte annat överenskommits mellan parterna ansvarar hyresvärden för underhåll av allmänna och gemensamma utrymmen.
- Annan överenskommelse enligt bilaga Bilaga

23. Ledningar för telefoni och data-kommunikation

- Hyresvärden Hyresgästen bekostar erforderlig dragning av ledningar för telefoni och datakommunikation från den anslutningspunkt operatören anger till de ställen i lokalen som hyresgästen i samråd med hyresvärden väljer.
- Annan fördelning av ansvaret för telefoni och datakommunikation, se bilaga. Bilaga

24. Skyltar, markiser m.m.

- Hyresgästen har efter samråd med hyresvärden rätt att sätta upp för verksamheten sedvanlig skylt, under förutsättning att hyresvärden inte har befogad anledning att vägra samtycke och att hyresgästen har inhämtat erforderliga tillstånd av berörda myndigheter. Övriga anordningar såsom markiser och antenner får inte sättas upp utan hyresvärdens tillstånd. Vid avflyttning ska hyresgästen återställa husfasaden i godtagbart skick.
- Vid mera omfattande fastighetsunderhåll såsom fasadrenovering ska hyresgästen på egen bekostnad och utan ersättning nedmontera och återupmontera skyltar och andra anordningar som hyresgästen satt upp på byggnaden.
- Hyresvärden förbinder sig att inte sätta upp automater och skyltskåp på ytterväggarna till den av hyresgästen förhyrda lokalen utan hyresgästens medgivande samt medger hyresgästen företrädesrätt att uppsätta automater och skyltskåp på ifrågakvarande väggar.
- Hyresgästen förbinder sig att följa bifogad skyltprogram. Bilaga

25. Miljöpåverkan

- Hyresgästen ska före tillträdet inhämta erforderliga tillstånd för den verksamhet för vilken lokalen upplåts. Verksamheten ska bedrivas på ett sådant sätt att den uppfyller vid varje tidpunkt gällande miljölagstiftning och övriga föreskrifter för miljön. Hyresgästens ansvar för miljöpåverkan gäller även efter kontraktets upphörande och preskriberas inte enligt bestämmelserna i 12 kap. 61 § jordabalken.
- För ytterligare bestämmelser avseende miljöfarlig verksamhet, se bifogad miljöklausul. Bilaga 5
- Parterna har träffat en överenskommelse om att minska fastighetens och lokalens miljöpåverkan, se grön bilaga. Bilaga

26. Revisionsbesikningar

- Om det vid en av myndighet påkallad revisionsbesiktning av installationer såsom el- eller sprinkleranordningar konstateras fel och brister i hyresgästen tillhörig installation, ska hyresgästen på egen bekostnad utföra begärda åtgärder inom den tid myndigheten har föreskrivit. Om hyresgästen inom nämnda tid inte har åtgärdat fel och brister har hyresvärden rätt att på hyresgästens bekostnad utföra sådana åtgärder som myndigheten har föreskrivit.

27. Tillgänglighet till vissa utrymmen

- Hyresgästen ansvarar för att tillträde till sådana utrymmen som hyresvärden eller någon som företräder hyresvärden eller som personal från energibolag, va-bolag, telekombolag eller motsvarande måste ha tillgång till för skötsel och drift av fastigheten inte hindras genom förhållanden i hyresgästens verksamhet.

28. PBL-avgifter

- Om hyresgästen utan erforderligt bygglov, annat lov eller tillstånd vidtar ändringar avseende lokalen och hyresvärden till följd av detta enligt reglerna i plan- och bygglagen (PBL) tvingas utge byggsanktionsavgift eller vite, ska hyresgästen till hyresvärden betala ersättning med motsvarande belopp.

29. Brandskydd

- Parternas skyldigheter gentemot varandra avseende brandskydd regleras i bifogad brandskyddsklausul. Bilaga 3

30. Myndighetskrav m.m.

- Hyresvärden Hyresgästen ska på eget ansvar och egen bekostnad svara för de åtgärder som myndighet, domstol eller försäkringsbolag med stöd av nu gällande eller framtida lagstiftning eller avtal fr.o.m. tillträdesdagen kan komma att kräva för lokalens nyttjande för avsedd användning. Hyresgästen ska samråda med hyresvärden innan åtgärder vidtas.

31. Ombyggnads- och ändringsarbete

- Hyresgästen får inte utan skriftligt tillstånd från hyresvärden utföra ombyggnads- eller ändringsarbeten inom lokalen eller fastigheten i övrigt.
- Om inte annat framgår av hyresvärdens skriftliga tillstånd ska hyresgästen ansvara för allt som denne anskaffar för sin verksamhet eller bygger in i lokalerna, även om egendomen är att betrakta som fastighets- eller byggnadstillbehör.
- Hyresgästen ska bereda hyresvärden insyn i ombyggnadsprojektet, bjuda in hyresvärden till byggmöten och när hyresvärden begär det, ge hyresvärden tillträde till lokalen under ombyggnadstiden. Hyresgästen svarar för att hyresgästens arbeten i lokalen inte skadar byggnaden eller stör den verksamhet som andra hyresgäster i byggnaden bedriver och är skyldig att i skälig omfattning ersätta hyresvärden om krav på nedsättning av hyra riktas mot denne med anledning av hinder eller men i annans nyttjanderätt.
- Om parterna kommer överens om och genomför en ombyggnation eller omdisponering av lokalen ska nya ritningar upprättas. Kostnaden för upprättandet av dessa ska bäras av den part som påkallat förändringen.
- Annan överenskommelse enligt bilaga. Bilaga

Byggarvareklaring

- Om hyresgästen utför arbeten avseende lokalen ska hyresgästen för hyresvärden i god tid före arbetets utförande förete byggarvareklaringer — i den mån sådana finns utarbetade — för de produkter och material som ska tillföras lokalen.

32. Säkerhet

- Hyresgästen ska till hyresvärden senast den _____ lämna säkerhet för sina förpliktelser enligt detta kontrakt genom
- borgen ställd av _____ bankgaranti intill ett belopp om _____ annan säkerhet i form av _____ Bilaga
- Om avtalad säkerhet inte lämnats senast vid föreskriven tidpunkt är detta kontrakt förfallet, om hyresvärden före tillträdet så påfordrar.

33. Försäkringar

Hyresvärden är skyldig att teckna och vidmakthålla sedvanlig fastighetsförsäkring avseende den fastighet inom vilken den förhyrda lokalen ligger. Hyresgästen är skyldig att teckna och vidmakthålla en företagsförsäkring som innehåller egendomsskydd, avbrottskydd och ansvar för den egna verksamheten.

Annan överenskommelse om försäkring, se bilaga.

Bilaga

34. Yttre åverkan

Hyresvärden Hyresgästen

ska svara för skador på grund av åverkan på till lokalen tillhörande fönster, skyltfönster, skyltar samt entré- och andra dörrar eller portar som leder till eller från lokalen. I samtliga fall omfattar ansvaret även karmar, bågar och foder.

35. Låsanordningar

Hyresvärden Hyresgästen

ska utrusta lokalerna med sådana lås- och stöldskyddsanordningar som krävs för hyresgästens företagsförsäkring.

36. Återställande vid avflyttning

Senast vid hyresförhållandets upphörande ska hyresgästen, om inte annan överenskommelse har träffats, ha bortfört sin egendom och återställt lokalen i godtagbart skick.

Annan överenskommelse om bortförande och återställande enligt bilaga.

Bilaga

Parterna är eniga om att senast sista dagen av hyresförhållandet gemensamt genomföra besiktning av lokalen. Om till följd av hyresgästens åtgärder – vidtagna med eller utan hyresvärdens medgivande – lokalen vid avflyttning innehåller material, som inte särskilt överenskommit att hyresvärden svarar för, ska hyresgästen avlägsna materialet eller ersätta hyresvärdens dennes kostnader för kvittblivning såsom förekommande avfallsskatt, transport och avgift för deponering eller motsvarande.

37. Force majeure

Hyresvärden fritar sig från skyldighet att fullgöra sin del av kontraktet och från skyldighet att betala skadestånd om hyresvärdens åtaganden inte alls eller endast till onormalt hög kostnad kan fullgöras på grund av krig eller upplopp, på grund av sådan arbetsinställelse, blockad, eldsvåda, explosion eller ingrepp av offentlig myndighet som hyresvärden inte råder över och inte heller kunnat förutse.

38. Hantering av personuppgifter

Information till hyresgäst om behandling av personuppgifter, se bilaga.

Bilaga

39. Särskilda bestämmelser

Hyresvärden har två år efter startdatum rätt att omförhandla hyran

Bilaga

Bilaga

Bilaga

Bilaga

Bilaga

Bilaga

Bilaga

40. Underskrift

Detta kontrakt, som inte utan särskilt medgivande får inskrivas, har upprättats i två likalydande exemplar, av vilka parterna tagit var sitt. Tidigare kontrakt mellan parterna avseende denna lokal upphör att gälla fr.o.m. detta kontrakts ikraftträdande.

Ort/datum	Ort/datum
Hyresvärdens namn	Hyresgästens namn
Namnteckning (firmatecknare/ombud)	Namnteckning (firmatecknare/ombud)
<input type="checkbox"/> Firmatecknare	<input type="checkbox"/> Firmatecknare
<input checked="" type="checkbox"/> Ombud enligt fullmakt	<input type="checkbox"/> Ombud enligt fullmakt
Namnförtydligande	Namnförtydligande

Kontraktet har undertecknats med elektronisk underskrift. Datum för undertecknande framgår av den elektroniska underskriften. Parterna har erhållit en digital kopia av hyreskontraktet med tillhörande signaturcertifikat.

Avser

Hyreskontrakt nr 1 Fastighetsbeteckning Malmö Innerstaden 9:173

Hyresvärd

Namn Personnr/orgnr
Malmö Kommuns Parkerings AB 556191-3095

Hyresgäst

Namn Personnr/orgnr
Malmö kommun genom dess fritidsnämnd 212000-1124

Klausul

Av det i kontraktet angivna hyresbeloppet - kronor 1 783 500 ska 85 %
eller kronor utgöra bashyra. Under hyrestiden ska med hänsyn till förändringarna i konsumentprisindex (totalindex med 1980 som basår) tillägg till hyresbeloppet utgå med en viss procent av bashyran enligt nedanstående grunder.

- För hyresavtal som börjar löpa någon gång under tiden 1/1 - 30/6 anses bashyran anpassad till indextalet för oktober månad året innan.
- För hyresavtal som börjar löpa någon gång under tiden 1/7 - 31/12 anses bashyran i stället anpassad till indextalet för oktober månad under samma tid.
- Indextalet för den oktobermånad till vilken bashyran enligt ovan anses anpassad utgör bastalet såvida inte annat avtalats enligt följande genom angivande av år. Annat överenskommet bastalet, nämligen indextalet för oktober månad år 2025 .

Skulle indextalet någon påföljande oktobermånad ha stigit i förhållande till bastalet, ska tillägg utgå med det procenttal varmed indextalet ändrats i förhållande till bastalet. I fortsättningen ska tillägg utgå i förhållande till indexändringarna, varvid hyresförändringen beräknas på basis av den procentuella förändringen mellan bastalet och indextalet för respektive oktobermånad.

Tilläggget kan bli såväl högre som lägre mellan olika år. Utgående hyra ska dock aldrig sättas lägre än det i kontraktet angivna hyresbeloppet.

Hyresändringen sker alltid fr o m den 1 januari efter det att oktoberindex föranlett omräkning.

På sidan 2 intagna anvisningar gäller för avtalet.

Underskrift

Ort/datum	Ort/datum
Hyresvärd	Hyresgäst
Namnteckning (firmatecknare/ombud) <input type="checkbox"/> Firmatecknare	Namnteckning (firmatecknare/ombud) <input type="checkbox"/> Firmatecknare
<input checked="" type="checkbox"/> Ombud enligt fullmakt	<input type="checkbox"/> Ombud enligt fullmakt
Namnförtydligande	Namnförtydligande

Klausulen har undertecknats med elektronisk underskrift. Datum för undertecknande framgår av den elektroniska underskriften. Parterna har erhållit en digital kopia av klausulen med tillhörande signaturcertifikat.

Hyresvärdens egna noteringar om bastalet

ANVISNINGAR TILL INDEXKLAUSUL FÖR LOKAL

Bashyra

Hur stor del av hyran som skall utgöra bashyra är en förhandlingsfråga. Andelens storlek kan bero på hyresavtalets övriga villkor såsom av hyra per kr/kvm, omsättningshyra, särskild debitering av värme, vatten, el, kyla eller andra förpliktelser som åvilar hyresgästen samt andra aspekter såsom lokalens underhållsbehov och parternas fördelning av ansvaret för underhåll.

Exempel andelsberäkning

Om det angivna hyresbeloppet är 200 000 kr och 50 % ska räknas upp är bashyran 100 000 kr.
Om det angivna hyresbeloppet är 400 000 kr och 75 % ska räknas upp är bashyran 300 000 kr.
Om det i avtalet angivna hyresbeloppet är 300 000 kr och 100 % ska räknas upp är bashyran 300 000 kr.

Bastalet

Indextalet för den oktobermånad till vilken bashyran anses anpassad utgör bastalet såvida inte annat anges genom angivande av år (se bestämmelserna på sidan 1).

Jämförelse mellan indextalen sker så snart årets oktoberindex blir känt. De senaste åren har oktoberindex blivit känt i mitten av november.

Beräkning av tillägget

1. Beräkna skillnaden mellan aktuellt oktoberindex och bastalet.
2. Om skillnaden är positiv, divideras den framräknade skillnaden med bastalet.
3. Tilläggets storlek beräknas genom att denna kvot multipliceras med bashyran.

Exempel

Beräkning av hyrestillägg för år 2023

Bashyran antas vara 100 000 kr/år och anpassad till konsumentprisindex (KPI) för oktober 2020, som är 336,97 (bastalet). Oktoberindex för år 2022 är 384,04.

1. Beräkna skillnaden mellan indextalet 384,04 och 336,97. Skillnaden är positiv och uppgår 47,07.
2. Dividera 47,07 med 336,97 och multiplicera kvoten (utan avrundning) med bashyran 100 000 kr. Resultatet blir 13 968,60 kr och utgör hyrestillägget för år 2023 enligt klausulen.

Alternativ A: Om KPI för oktober 2022 i stället skulle ha blivit lägre än året innan t ex 340,40 (oktoberindex år 2021 var 346,44).

Skillnaden mellan antagna 340,40 och bastalet 336,97 hade fortfarande blivit positiv och uppgått till 3,43. Kvoten mellan 3,43 och bastalet 336,97, multiplicerad med bashyran 100 000 kr hade resulterat i ett hyrestillägg på 1017,89 kr för år 2023. Den sammanlagda hyran hade dock blivit lägre än för år 2022.

Alternativ B: Om KPI för oktober 2022 i stället skulle ha blivit lägre än bastalet 336,97 t ex 336,51.

Skillnaden mellan 336,51 och bastalet 336,97 hade då varit negativ. Inget hyrestillägg skulle då utgå. Det i avtalet angivna hyresbeloppet skulle gälla.

Kryss i ruta innebär att den därefter följande texten gäller

Avser	Hyreskontrakt nr	Fastighetsbeteckning		
	1	Malmö Innerstaden 9:173		
Hyresvärd	Namn	Personnr/orgnr		
	Malmö Kommuns Parkerings AB	556191-3095		
Hyresgäst	Namn	Personnr/orgnr		
	Malmö kommun genom dess fritidsnämnd	212000-1124		
Klausul	<p>Tillämpligt alternativ markeras med kryss i ruta och ifyllande av nödvändiga uppgifter.</p> <p>I den mån de delar av fastigheten som utgörs av lokaler blir eller är skattepliktig till fastighetsskatt ska hyresgästen samtidigt med hyran till hyresvärderna betala ersättning för skatten enligt markerat alternativ.</p> <p><input type="checkbox"/> Hyresgästen ska utöver i avtalet angivet hyresbelopp årligen betala ersättning för sin andel av vid varje tillfälle utgående fastighetsskatt för lokaler. Hyresgästens andel ska anses vara <input type="text" value="25"/> procent Enligt de regler som gäller vid avtalets tecknande utgör ersättningen vid hyrestidens början <input type="text" value="0"/> kronor per år</p> <p><input type="checkbox"/> Ersättning som för den andel av fastighetsskatten som belöper på lokalen ingår i det hyresbelopp som har angetts i hyresavtalet och utgör vid avtalets <input type="text"/> kronor. Lokalens andel av fastighetsskatten för lokaler ska anses vara <input type="text"/> procent. Hyresgästen ska betala ersättning för sin andel av, efter avtalets tecknande, inträffade ändringar (oavsett skälet till dessa) av fastighetsskatten för lokaler i den mån skatten överstiger den i hyran ingående ersättningen för fastighetsskatten. Skulle fastighetsskatten minska eller upphöra så att hyresgästens andel av ersättningen understiger den ersättning som enligt ovan ingår i den i avtalet angivna hyran ska hyran likväl utgå med minst ursprungligt belopp. Sålunda medför i avtalet förekommande andra klausuler (t.ex. index) att det totala hyresbeloppet hyresgästen betalar är eller kan vara högre än den i avtalet angivna hyressumman.</p> <p>Hyresgästens ovan angivna andel som ska vara oförändrad under hyrestiden har beräknats enligt följande:</p> <p>Om byggnaden under hyresavtalets giltighetstid blir taxerad ska ett separat avtal upprättas mellan parterna där hyresgästen betalar 25% av fastighetsskatten.</p>			
	<p>På sidan 2 intagna anvisningar gäller för avtalet.</p>			
Underskrift	Ort/datum	Ort/datum		
	Hyresvärdens namn	Hyresgästens namn		
	Namnteckning (firmatecknare/ombud)	<input type="checkbox"/> Firmatecknare	Namnteckning (firmatecknare/ombud)	<input type="checkbox"/> Firmatecknare
		<input checked="" type="checkbox"/> Ombud enligt fullmakt		<input type="checkbox"/> Ombud enligt fullmakt
	Namnförtydligande		Namnförtydligande	
<p><input type="checkbox"/> Klausulen har undertecknats med elektronisk underskrift. Datum för undertecknande framgår av den elektroniska underskriften. Parterna har erhållit en digital kopia av klausulen med tillhörande signaturcertifikat.</p>				

ANVISNINGAR

1.

Klausulen är utformad i juni 1995, dvs före den tidpunkt (normalt den 1 januari 1996) från vilken fastighetsskatt gäller för lokaler. Klausulen har därför en lydelse som gör att den kan införas i avtal som tecknas innan skatt utgår liksom i avtal som tecknas när skatt faktiskt utgår.

2.

Ersättningen ska kompensera för ökade kostnader i förvaltningen oavsett vem som faktiskt är skattskyldig. Skattskyldig är fastighetsägare/hyresvärd. Om handelsbolag är fastighetsägare/ hyresvärd var enligt tidigare regler delägarna skattskyldiga. Tillägget skulle givetvis ändå betalas till hyresvärden. Efter den 1 januari 1997 är däremot handelsbolag som ägare skattskyldigt till fastighetsskatt.

3.

Enligt 19 § hyreslagen ska hyran – med några undantag – vara till beloppet bestämd i hyresavtalet. Om hyrestiden är bestämd och minst tre år gäller dessutom förbehåll om att hyran ska utgå med belopp som bestäms enligt en "annan beräkningsgrund", t ex indexreglering. Det innebär också att hyrestiden måste vara bestämd och minst tre år för att hyresvärden ska kunna ta ut kompensation för fastighetsskatt med ett belopp som kan variera allt efter som skatten ändras. Vidare måste beräkningsgrunden vara angiven i avtalet. Klausulen förutsätter därför att parterna anger hur stor andel av skatten hyresgästen ska betala ersättning för.

Enligt de regler som gäller vid denna klausuls utarbetande utgör skatten en viss procent av taxeringsvärdet för lokaler (både mark och byggnader). Uppgiften finns redovisad på taxeringsbeskedet. Hyresgästens andel av skatten för lokalen kan bestämmas som förhållandet mellan den area hyresgästen hyr och uthyrningsbar lokalarea i fastigheten eller som förhållandet mellan hyresgästens hyra och de totala lokalhyrorna i fastigheten.

Det blir en förhandlingsfråga vilket beräknings sätt parterna väljer. Även andra beräkningsgrunder kan användas. För enkelhetens skull bör dock hyresgästens andel vara oförändrad under hyrestiden och därmed oberoende av bl a hur skatten fortsättningsvis kan komma att beräknas och eventuella förändringar i uthyrningsläget.

Det är lämpligt att på därför avsett ställe ange hur lokalens andel har beräknats. Skulle uppgift om detta inte fyllas i ska det dock inte medföra att överenskommelsen blir ogiltig. På en fastighet kan finnas olika byggnader med olika värdeår och olika typer av taxeringsenhet (småhusenhet, hyreshusenhet, industrienhet och specialenhet). Den skatt – för vilken hyresgästen ska betala ersättning – ska endast avse den byggnad där lokalen är belägen. Med byggnad avses normalt varje byggnadskropp. Behövliga uppgifter kan hämtas från den underrättelse om beslut om allmän fastighetstaxering som skattemyndigheten skickat till fastighetsägaren. Den fastighetsägare som har problem med att beräkna hyresgästens andel bör ta kontakt med sin fastighetsägareförening för att få hjälp.

Fyll i hyresgästens andel!

4.

Klausulen innehåller två alternativ. I det första utgår ersättning för skatten som ett tillägg "vid sidan" om det i avtalet angivna hyresbeloppet. Försvinner skatten försvinner tillägget automatiskt. Det andra alternativet förutsätter att parterna enas om en viss hyra vari bl a ingår ersättning för den vid tillfället gällande skatten. Skulle skatten höjas oavsett skälet härtill (t ex höjd skattesats, ökat taxeringsvärde m m) ska hyresgästen dock betala ersättning för den ökade kostnaden. Skulle skatten försvinna återgår hyran till ursprungsbeloppet, dvs den överenskomna hyran (som inkluderar ersättning för den inledningsvis gällande skatten som upphört). Givetvis ska hyresgästen alltså betala andra förekommande tillägg såsom för indexförändringar, ändrade bränslekostnader osv.

5.

I den mån hyresgästen ska betala tillägg för fastighetsskatt bör tillägget redovisas separat på hyresavin.

6.

Markera med kryss vilket alternativ som väljs. I det valda alternativet anges hyresgästens andel samt aktuellt belopp. Ange vidare hur hyresgästens andel beräknats.

Avser

Hyreskontrakt nr
1

Fastighetsbeteckning
Malmö Innerstaden 9:173

Hyresvärd

Namn
Malmö Kommuns Parkerings AB

Personnr/orgnr
556191-3095

Hyresgäst

Namn
Malmö kommun genom dess fritidsnämnd

Personnr/orgnr
212000-1124

Klausul

Om denna klausul strider mot bestämmelse i huvudavtalet, gäller i första hand denna klausul.

Enligt lagen om skydd mot olyckor ska fastighetsägare eller nyttjanderättshavare i skälig omfattning hålla utrustning för släckning av brand och för livräddning vid brand eller annan olycka. Samma lag föreskriver att ägare och nyttjanderättshavare i övrigt ska vidta de åtgärder som behövs för att förebygga brand och för att hindra eller begränsa skador till följd av brand.

Hyresvärdens ansvarar för att lokalen vid tillträdet uppfyller kraven på brandskydd som krävs för det avtalade användningsändamålet med förhyrningen.

Parterna har kommit överens om fördelningen av ansvaret för brandskydd inför tillträdet. Parternas ansvar för att ordna brandskydd inför tillträdet regleras i bilaga 3.

Hyresgästen ansvarar för underhåll och utbyte av sådant brandskydd i lokalen som är synligt och åtkomligt för denne, såsom exempelvis nödutgångsskyltar och andra brandskyddsanordningar som enbart betjänar lokalen och som inte är styrda av byggnadens centrala system. Hyresgästen svarar också för sådana brandskyddsanordningar som hyresgästen har tillfört lokalen.

Hyresgästen ansvarar för och bekostar därutöver sådant brandskydd som efter tillträdet kan komma att krävas för lokalens nyttjande för avsedd användning.

Hyresgästen ska utan dröjsmål anmäla brister som denne upptäcker eller borde upptäcka, i det brandskydd som hyresvärdens tillhandahåller och svarar för.

Systematiskt brandskyddsarbete

Parterna åtar sig att bedriva ett systematiskt brandskyddsarbete i enlighet med de allmänna råd som behörig myndighet meddelat. Vardera part är dessutom skyldig att en gång om året bereda den andre parten tillfälle att få ta del av dokumentation och uppföljning av partens systematiska brandskyddsarbete.

Hyresgästen förbinder sig att se till

att räddnings- och utrymningsvägar alltid hålls öppna och inte vare sig helt eller delvis blockeras

att funktionen av sprinkler- och andra brandskyddsanordningar aldrig försämras genom t.ex. förbyggnad eller uppställning av föremål,

att branddörrar hålls stängda och brandceller är intakta

att plomberingar av handtag aldrig bryts annat än i händelse av brand eller brandövning.

Underskrift

Ort/datum

Ort/datum

Hyresvärdens namn

Hyresgästens namn

Namnteckning (firmatecknare/ombud)

 Firmatecknare

Namnteckning (firmatecknare/ombud)

 Firmatecknare Ombud enligt fullmakt Ombud enligt fullmakt

Namnförtydligande

Namnförtydligande

Klausulen har undertecknats med elektronisk underskrift. Datum för undertecknande framgår av den elektroniska underskriften. Parterna har erhållit en digital kopia av klausulen med tillhörande signaturcertifikat.

Avser	Hyreskontrakt nr	Fastighetsbeteckning
	1	Malmö Innerstaden 9:173
Hyresvärd	Namn	Personnr/orgnr
	Malmö Kommuns Parkerings AB	556191-3095
Hyresgäst(er)	Namn	Personnr/orgnr
	Malmö kommun genom dess fritidsnämnd	212000-1124
Tillägg	<p><i>Verksamhetsanpassning av lokalen kommer genomföras. Stadsfastigheter har tagit fram en grov kostnadsuppskattning för ombyggnation, där totalkostnaden för ombyggnationen är uppskattad till 40,4 miljoner kr. Efter en utförd upphandling av byggentreprenaden finns en slutlig kostnad. Parkering Malmö står för initiala kostnaden som sedan ska betalas av Fritidsförvaltningen med en avbetalningsplan lika lång som hyresavtalet, max 15 år. Kostnaden kommer hanteras som ett tillägg till hyreskostnaden. Vart 5 år kommer räntan att ändras.</i></p> <p><i>Malmö stad och P-Malmö är upphandlande parter och kommer tillsammans genomföra en gemensam upphandling av den aktuella byggentreprenaden. Ett samarbetsavtal mellan parterna kommer att tas fram som reglerar parternas samarbete avseende parternas roller samt ansvarsfördelning, förutsättningar för hur upphandlingen av byggentreprenaden ska hanteras och förutsättningar för genomförandet av entreprenaden.</i></p> <p><i>Ombyggnationen kommer leda till att våningsplan 1 och 2 byggs om till ett driftgarage och förråd för fritidsförvaltningen. Våningsplan 3 och 4 fungerar fortsatt som parkeringshus med plats för cirka 200 fordon. Infart till dessa parkeringsplatser är på samma position som idag.</i></p>	
	<p><i>Ort/datum</i></p>	
Underskrift	Hyresvärdens namn	Hyresgästens namn
	Namnteckning (firmatecknare/ombud)	Namnteckning (firmatecknare/ombud)
	<input type="checkbox"/> Firmatecknare <input checked="" type="checkbox"/> Ombud enligt fullmakt	<input type="checkbox"/> Firmatecknare <input type="checkbox"/> Ombud enligt fullmakt
	Namnförtydligande	Namnförtydligande
<input type="checkbox"/> Tillägget har undertecknats med elektronisk underskrift. Datum för undertecknande framgår av den elektroniska underskriften. Parterna har erhållit en digital kopia av tillägget med tillhörande signaturcertifikat.		

Avser	Hyreskontrakt nr 1	Fastighetsbeteckning Malmö Innerstaden 9:173
Hyresvärd	Namn Malmö Kommuns Parkerings AB	Personnr/orgnr 556191-3095
Hyresgäst	Namn Malmö kommun genom dess fritidsnämnd	Personnr/orgnr 212000-1124
Klausul	<p>Hyresgästen svarar för och bekostar upprättandet av en miljökonsekvensbeskrivning.</p> <p>Ändringar i verksamheten som innebär att det kan uppstå ytterligare eller annan risk för skada eller olägenhet för människors hälsa eller miljön, ska omgående skriftligen meddelas till hyresvärden. Till meddelandet ska fogas en utredning om ändringarnas miljöpåverkan. Ändringar som ligger utanför användningsändamålet med lokalen får inte vidtas utan hyresvärdens skriftliga samtycke i varje enskilt fall.</p> <p>Hyresgästen ska skriftligen genast underrätta hyresvärden om föroreningar som upptäcks i lokalen eller på fastigheten i övrigt.</p> <p>Hyresgästen ska ansvara för utredning och efterbehandling av föroreningar som härrör från hyresgästens verksamhet. Hyresgästen ska vidare gentemot hyresvärden svara för av myndighet eller domstol fastställd ersättning (inkl. ersättning för rättegångskostnader) till tredje man för skada eller hinder och men i nyttjanderätt till följd av miljöpåverkan från hyresgästens verksamhet inom fastigheten. Hyresgästen ska också i övrigt ensam svara för och bekosta utredning eller åtgärd samt utge ersättning för skada eller annat i lokalen till följd av miljöpåverkan från hyresgästens verksamhet inom fastigheten.</p> <p>Hyresgästens ansvar enligt föregående stycke gäller även efter avtalets upphörande och preskriberas inte enligt bestämmelserna i 12 kap. 61 § jordabalken.</p> <p>Hyresgästen är skyldig att teckna och vidmakthålla försäkring för täckande av ansvar för miljöpåverkan till följd av hyresgästens verksamhet inom fastigheten. På hyresvärdens begäran ska hyresgästen uppvisa kopia av försäkringsbrevet.</p>	
Särskilda bestämmelser		
Underskrift	Ort/datum	Ort/datum
	Hyresvärdens namn	Hyresgästens namn
	Namnteckning (firmatecknare/ombud)	Namnteckning (firmatecknare/ombud)
	<input type="checkbox"/> Firmatecknare	<input type="checkbox"/> Firmatecknare
	<input checked="" type="checkbox"/> Ombud enligt fullmakt	<input type="checkbox"/> Ombud enligt fullmakt
	Namnförtydligande	Namnförtydligande
<input type="checkbox"/> Klausulen har undertecknats med elektronisk underskrift. Datum för undertecknande framgår av den elektroniska underskriften. Parterna har erhållit en digital kopia av klausulen med tillhörande signaturcertifikat.		

Avser	Hyreskontrakt nr	Fastighetsbeteckning
	1	Malmö Innerstaden 9:173
Hyresvärd	Namn	Personnr/orgnr
	Malmö Kommuns Parkerings AB	556191-3095
Hyresgäst	Namn	Personnr/orgnr
	Malmö kommun genom dess fritidsnämnd	212000-1124

Framgår det inte av gränsdragningslistan eller annan överenskommelse vem som har underhålls- eller utbytesansvar gäller följande.

1. Fastighetsägaren/hyresvärdens ansvarar för allt som enligt jordabalkens bestämmelser kan hänföras till fastighets- eller byggnadstillbehör.
2. Hyresgästen ansvarar för all lös egendom. Hyresgästen ansvarar också för allt som denne anskaffar för sin verksamhet eller bygger in i lokalerna under pågående kontraktstid, även om egendomen är att betrakta som fastighets- eller byggnadstillbehör.

Hur gränsdragningslistan ska fyllas i

1. Gränsdragningslistan rör bara objekt som ingår i upplåtelsen enligt hyresavtalet.
2. Markera underhålls- och utbytesansvar med X vid varje punkt nedan. Var noggrann med att gå igenom hela gränsdragningslistan. Markera även om utrustning saknas, genom anteckning eller strykning av punkten. Detta är viktigt för att undvika framtida tvister mellan parterna.
3. Parterna kan, till ledning för ett ställningstagande när en viss utrustning bör bytas, göra en anmärkning om den förväntade återstående användningstiden med hänsyn till t.ex. teknisk eller ekonomisk livslängd.
4. Om ett särskilt underhållsansvar krävs för viss utrustning, exempelvis att serviceavtal ska tecknas, bör en anmärkning göras om detta.
5. Om en part har underhållsansvar men kostnaden ska bäras av den andra parten, bör en anmärkning göras om detta.

Definitioner

1. Underhåll

Åtgärder vilka syftar till att löpande upprätthålla funktionen hos ett objekt så att objektet uppnår normal livslängd. Den funktion som ska upprätthållas är den för objektet avsedda med hänsyn till objektets skick vid hyresförhållandets början, objektets ålder och prestanda. Åtagandet omfattar planerad skötsel av objektet såväl som reparation och byte av engångsartiklar och förslitningsdetaljer. Åtgärder ska utföras fackmässigt.

2. Utbyte

Med utbyte avses att byta ut ett nedan markerat objekt i sin helhet. Utbyte ska ske när livslängden uppnåtts, när underhåll inte längre kan utföras eller inte längre kan utföras till en skäligen kostnad.

ALLMÄNT

Lokalen, utvändigt

	Underhållsansvar		Utbytesansvar		Anmärkning
	Hv	Hg	Hv	Hg	
Entré- och andra dörrar som leder till eller från lokalen	<input checked="" type="checkbox"/>	<input type="checkbox"/>	<input checked="" type="checkbox"/>	<input type="checkbox"/>	
Dörröppnare och dörrstängare	<input checked="" type="checkbox"/>	<input type="checkbox"/>	<input checked="" type="checkbox"/>	<input type="checkbox"/>	
Skyltar, skyltskåp	<input checked="" type="checkbox"/>	<input type="checkbox"/>	<input checked="" type="checkbox"/>	<input type="checkbox"/>	
Fönster och karmar	<input checked="" type="checkbox"/>	<input type="checkbox"/>	<input checked="" type="checkbox"/>	<input type="checkbox"/>	
Markiser	<input type="checkbox"/>	<input type="checkbox"/>	<input type="checkbox"/>	<input type="checkbox"/>	
Lastintag/-kaj	<input checked="" type="checkbox"/>	<input type="checkbox"/>	<input checked="" type="checkbox"/>	<input type="checkbox"/>	
Belysningsarmaturer	<input checked="" type="checkbox"/>	<input type="checkbox"/>	<input checked="" type="checkbox"/>	<input type="checkbox"/>	
Skyltbelysning	<input checked="" type="checkbox"/>	<input type="checkbox"/>	<input checked="" type="checkbox"/>	<input type="checkbox"/>	
	<input type="checkbox"/>	<input type="checkbox"/>	<input type="checkbox"/>	<input type="checkbox"/>	
	<input type="checkbox"/>	<input type="checkbox"/>	<input type="checkbox"/>	<input type="checkbox"/>	

Lokalen, invändigt

Ytskikt väggar	<input type="checkbox"/>	<input checked="" type="checkbox"/>	<input type="checkbox"/>	<input checked="" type="checkbox"/>	
Ytskikt tak	<input type="checkbox"/>	<input checked="" type="checkbox"/>	<input type="checkbox"/>	<input checked="" type="checkbox"/>	
Ytskikt golv	<input type="checkbox"/>	<input checked="" type="checkbox"/>	<input type="checkbox"/>	<input checked="" type="checkbox"/>	
Innerdörr, inklusive beslag, dörrstängare	<input type="checkbox"/>	<input checked="" type="checkbox"/>	<input type="checkbox"/>	<input checked="" type="checkbox"/>	
Dörröppnare och dörrstängare	<input type="checkbox"/>	<input checked="" type="checkbox"/>	<input type="checkbox"/>	<input checked="" type="checkbox"/>	
Fönster och karmar	<input type="checkbox"/>	<input checked="" type="checkbox"/>	<input type="checkbox"/>	<input checked="" type="checkbox"/>	

ALLMÄNT forts.

Lokalen, invändigt forts.

	Underhållsansvar		Utbytesansvar		Anmärkning
	Hv	Hg	Hv	Hg	
Glaspartier i lokalen	<input type="checkbox"/>	<input type="checkbox"/>	<input type="checkbox"/>	<input type="checkbox"/>	
Skyltar	<input type="checkbox"/>	<input checked="" type="checkbox"/>	<input type="checkbox"/>	<input checked="" type="checkbox"/>	
Rulljalousier	<input type="checkbox"/>	<input type="checkbox"/>	<input type="checkbox"/>	<input type="checkbox"/>	
Fast belysning	<input type="checkbox"/>	<input checked="" type="checkbox"/>	<input type="checkbox"/>	<input checked="" type="checkbox"/>	
Särskilt anpassad belysning för verksamheten	<input type="checkbox"/>	<input checked="" type="checkbox"/>	<input type="checkbox"/>	<input checked="" type="checkbox"/>	
	<input type="checkbox"/>	<input type="checkbox"/>	<input type="checkbox"/>	<input type="checkbox"/>	
	<input type="checkbox"/>	<input type="checkbox"/>	<input type="checkbox"/>	<input type="checkbox"/>	
Våtrum					
Sanitetsporcelain	<input type="checkbox"/>	<input type="checkbox"/>	<input type="checkbox"/>	<input type="checkbox"/>	
Duschar	<input type="checkbox"/>	<input type="checkbox"/>	<input type="checkbox"/>	<input type="checkbox"/>	
Ytskikt golv	<input type="checkbox"/>	<input type="checkbox"/>	<input type="checkbox"/>	<input type="checkbox"/>	
Ytskikt väggar	<input type="checkbox"/>	<input type="checkbox"/>	<input type="checkbox"/>	<input type="checkbox"/>	
Ytskikt tak	<input type="checkbox"/>	<input type="checkbox"/>	<input type="checkbox"/>	<input type="checkbox"/>	
	<input type="checkbox"/>	<input type="checkbox"/>	<input type="checkbox"/>	<input type="checkbox"/>	
	<input type="checkbox"/>	<input type="checkbox"/>	<input type="checkbox"/>	<input type="checkbox"/>	
Toalett					
Sanitetsporcelain	<input type="checkbox"/>	<input checked="" type="checkbox"/>	<input checked="" type="checkbox"/>	<input type="checkbox"/>	
Ytskikt golv	<input type="checkbox"/>	<input checked="" type="checkbox"/>	<input checked="" type="checkbox"/>	<input type="checkbox"/>	
Ytskikt väggar	<input type="checkbox"/>	<input checked="" type="checkbox"/>	<input checked="" type="checkbox"/>	<input type="checkbox"/>	
Ytskikt tak	<input type="checkbox"/>	<input checked="" type="checkbox"/>	<input checked="" type="checkbox"/>	<input type="checkbox"/>	
	<input type="checkbox"/>	<input type="checkbox"/>	<input type="checkbox"/>	<input type="checkbox"/>	
	<input type="checkbox"/>	<input type="checkbox"/>	<input type="checkbox"/>	<input type="checkbox"/>	
Pentry					
Maskiner i kök och pentry	<input type="checkbox"/>	<input type="checkbox"/>	<input type="checkbox"/>	<input type="checkbox"/>	
	<input type="checkbox"/>	<input type="checkbox"/>	<input type="checkbox"/>	<input type="checkbox"/>	
	<input type="checkbox"/>	<input type="checkbox"/>	<input type="checkbox"/>	<input type="checkbox"/>	
Inredning som hyresvärden särskilt tillhandahåller för verksamheten					
	<input type="checkbox"/>	<input type="checkbox"/>	<input type="checkbox"/>	<input type="checkbox"/>	
	<input type="checkbox"/>	<input type="checkbox"/>	<input type="checkbox"/>	<input type="checkbox"/>	
	<input type="checkbox"/>	<input type="checkbox"/>	<input type="checkbox"/>	<input type="checkbox"/>	
	<input type="checkbox"/>	<input type="checkbox"/>	<input type="checkbox"/>	<input type="checkbox"/>	
	<input type="checkbox"/>	<input type="checkbox"/>	<input type="checkbox"/>	<input type="checkbox"/>	
INSTALLATIONER					
Värme					
Luftvärme	<input type="checkbox"/>	<input type="checkbox"/>	<input type="checkbox"/>	<input type="checkbox"/>	
Värmecentraler	<input type="checkbox"/>	<input type="checkbox"/>	<input type="checkbox"/>	<input type="checkbox"/>	
Värmeväxlare	<input type="checkbox"/>	<input type="checkbox"/>	<input type="checkbox"/>	<input type="checkbox"/>	
Värmeåtervinningssystem	<input type="checkbox"/>	<input type="checkbox"/>	<input type="checkbox"/>	<input type="checkbox"/>	
Övriga värmeanläggningar	<input type="checkbox"/>	<input type="checkbox"/>	<input type="checkbox"/>	<input type="checkbox"/>	

INSTALLATIONER
 forts.

Underhållsansvar		Utbytesansvar		Anmärkning
Hv	Hg	Hv	Hg	

Värme forts.

Mätare	<input type="checkbox"/>	<input checked="" type="checkbox"/>	<input type="checkbox"/>	<input checked="" type="checkbox"/>	
	<input type="checkbox"/>	<input type="checkbox"/>	<input type="checkbox"/>	<input type="checkbox"/>	
	<input type="checkbox"/>	<input type="checkbox"/>	<input type="checkbox"/>	<input type="checkbox"/>	

Vatten, avlopp

Varmvattenberedare	<input checked="" type="checkbox"/>	<input type="checkbox"/>	<input checked="" type="checkbox"/>	<input type="checkbox"/>	
Utslagsbackar	<input type="checkbox"/>	<input checked="" type="checkbox"/>	<input checked="" type="checkbox"/>	<input type="checkbox"/>	
Mätare	<input type="checkbox"/>	<input checked="" type="checkbox"/>	<input type="checkbox"/>	<input checked="" type="checkbox"/>	
Golvbrunnar	<input type="checkbox"/>	<input checked="" type="checkbox"/>	<input checked="" type="checkbox"/>	<input type="checkbox"/>	
	<input type="checkbox"/>	<input type="checkbox"/>	<input type="checkbox"/>	<input type="checkbox"/>	
	<input type="checkbox"/>	<input type="checkbox"/>	<input type="checkbox"/>	<input type="checkbox"/>	

EI

Elmätare	<input type="checkbox"/>	<input checked="" type="checkbox"/>	<input type="checkbox"/>	<input checked="" type="checkbox"/>	
Elcentraler	<input type="checkbox"/>	<input checked="" type="checkbox"/>	<input checked="" type="checkbox"/>	<input type="checkbox"/>	
Eluttag och dosor	<input type="checkbox"/>	<input checked="" type="checkbox"/>	<input type="checkbox"/>	<input checked="" type="checkbox"/>	
	<input type="checkbox"/>	<input type="checkbox"/>	<input type="checkbox"/>	<input type="checkbox"/>	
	<input type="checkbox"/>	<input type="checkbox"/>	<input type="checkbox"/>	<input type="checkbox"/>	

Kyla och ventilation

Särskilt kylaggregat	<input type="checkbox"/>	<input checked="" type="checkbox"/>	<input type="checkbox"/>	<input checked="" type="checkbox"/>	
Till- och frånluftsdon	<input type="checkbox"/>	<input checked="" type="checkbox"/>	<input type="checkbox"/>	<input checked="" type="checkbox"/>	
Kylaggregat till data- och/eller serverrum	<input type="checkbox"/>	<input checked="" type="checkbox"/>	<input type="checkbox"/>	<input checked="" type="checkbox"/>	
Kylaggregat till förvarings- och avfallsrum	<input type="checkbox"/>	<input checked="" type="checkbox"/>	<input type="checkbox"/>	<input checked="" type="checkbox"/>	
Andra fläktanordningar	<input type="checkbox"/>	<input checked="" type="checkbox"/>	<input type="checkbox"/>	<input checked="" type="checkbox"/>	
Mätare	<input type="checkbox"/>	<input checked="" type="checkbox"/>	<input type="checkbox"/>	<input checked="" type="checkbox"/>	
	<input type="checkbox"/>	<input type="checkbox"/>	<input type="checkbox"/>	<input type="checkbox"/>	
	<input type="checkbox"/>	<input type="checkbox"/>	<input type="checkbox"/>	<input type="checkbox"/>	

Lås och säkerhet, i lokalen

Lås	<input type="checkbox"/>	<input checked="" type="checkbox"/>	<input type="checkbox"/>	<input checked="" type="checkbox"/>	
Larm	<input type="checkbox"/>	<input checked="" type="checkbox"/>	<input type="checkbox"/>	<input checked="" type="checkbox"/>	
Monitorer och detektorer	<input type="checkbox"/>	<input checked="" type="checkbox"/>	<input type="checkbox"/>	<input checked="" type="checkbox"/>	
Övervakningskameror	<input type="checkbox"/>	<input checked="" type="checkbox"/>	<input type="checkbox"/>	<input checked="" type="checkbox"/>	
	<input type="checkbox"/>	<input type="checkbox"/>	<input type="checkbox"/>	<input type="checkbox"/>	
	<input type="checkbox"/>	<input type="checkbox"/>	<input type="checkbox"/>	<input type="checkbox"/>	

Lås och säkerhet, skalskydd

Dörrlås till entréer och andra dörrar som leder till eller från lokalen	<input checked="" type="checkbox"/>	<input type="checkbox"/>	<input checked="" type="checkbox"/>	<input type="checkbox"/>	Gäller dörr till hiss/trapphus
Övervakningskameror	<input type="checkbox"/>	<input checked="" type="checkbox"/>	<input type="checkbox"/>	<input checked="" type="checkbox"/>	
Monitorer och detektorer	<input type="checkbox"/>	<input checked="" type="checkbox"/>	<input type="checkbox"/>	<input checked="" type="checkbox"/>	
	<input type="checkbox"/>	<input type="checkbox"/>	<input type="checkbox"/>	<input type="checkbox"/>	
	<input type="checkbox"/>	<input type="checkbox"/>	<input type="checkbox"/>	<input type="checkbox"/>	

INSTALLATIONER
forts.

Hissar och rulltrappor

	Underhållsansvar		Utbytesansvar		Anmärkning
	Hv	Hg	Hv	Hg	
Personhissar	<input checked="" type="checkbox"/>	<input type="checkbox"/>	<input checked="" type="checkbox"/>	<input type="checkbox"/>	
Gods-/varuhissar	<input type="checkbox"/>	<input type="checkbox"/>	<input type="checkbox"/>	<input type="checkbox"/>	
Rulltrappor	<input type="checkbox"/>	<input type="checkbox"/>	<input type="checkbox"/>	<input type="checkbox"/>	
Andra flyttanordningar	<input type="checkbox"/>	<input type="checkbox"/>	<input type="checkbox"/>	<input type="checkbox"/>	
	<input type="checkbox"/>	<input type="checkbox"/>	<input type="checkbox"/>	<input type="checkbox"/>	
	<input type="checkbox"/>	<input type="checkbox"/>	<input type="checkbox"/>	<input type="checkbox"/>	

Tele- och datakom-
munikation

Ledning för telefoni	<input type="checkbox"/>	<input type="checkbox"/>	<input type="checkbox"/>	<input type="checkbox"/>	
Ledning för data	<input type="checkbox"/>	<input checked="" type="checkbox"/>	<input type="checkbox"/>	<input checked="" type="checkbox"/>	
Ledning för bredband	<input type="checkbox"/>	<input checked="" type="checkbox"/>	<input type="checkbox"/>	<input checked="" type="checkbox"/>	
Ledning för kabeltv	<input type="checkbox"/>	<input type="checkbox"/>	<input type="checkbox"/>	<input type="checkbox"/>	
Anordningar för trådlös tv	<input type="checkbox"/>	<input type="checkbox"/>	<input type="checkbox"/>	<input type="checkbox"/>	
	<input type="checkbox"/>	<input type="checkbox"/>	<input type="checkbox"/>	<input type="checkbox"/>	
	<input type="checkbox"/>	<input type="checkbox"/>	<input type="checkbox"/>	<input type="checkbox"/>	

Särskilda
underhållsavtal

Underhållsavtal med extern leverantör fordras för följande utrustning/installation:	Avtal tecknas av		Anmärkning
	Hv	Hg	
Rulltrappor	<input type="checkbox"/>	<input type="checkbox"/>	
Personhiss	<input type="checkbox"/>	<input type="checkbox"/>	
Varuhiss	<input type="checkbox"/>	<input type="checkbox"/>	
Kylaggregat	<input type="checkbox"/>	<input type="checkbox"/>	
Fjärrkyla	<input type="checkbox"/>	<input type="checkbox"/>	
Ventilation	<input type="checkbox"/>	<input type="checkbox"/>	
	<input type="checkbox"/>	<input type="checkbox"/>	
	<input type="checkbox"/>	<input type="checkbox"/>	

Underskrift

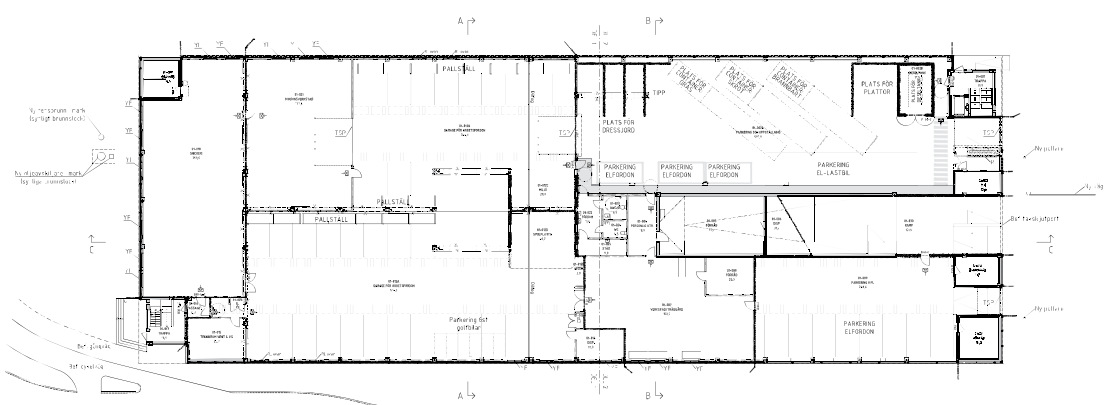
Ort/datum		Ort/datum	
Hyresvärdens namn		Hyresgästens namn	
Namnteckning (firmatecknare/ombud)	<input type="checkbox"/> Firmatecknare <input checked="" type="checkbox"/> Ombud enligt fullmakt	Namnteckning (firmatecknare/ombud)	<input type="checkbox"/> Firmatecknare <input type="checkbox"/> Ombud enligt fullmakt
Namnförtydligande		Namnförtydligande	

Gränsdragningslistan har undertecknats med elektronisk underskrift. Datum för undertecknande framgår av den elektroniska underskriften. Parterna har erhållit en digital kopia av gränsdragningslistan med tillhörande signaturcertifikat.

BYGGLÖVSHANDLING ARBETSDOKUMENT AV PÅRÖRDA KLIENTER

BYGGLÖVSHANDLINGEN FÖR
 3D-modeller av byggnaden som utgår ifrån detta dokument.
 3D-modeller av byggnaden som utgår ifrån detta dokument.

- 1. Byggnadsytans material
- 2. Byggnadens konstruktion
- 3. Byggnadens utrustning
- 4. Byggnadens tekniska utrustning
- 5. Byggnadens tekniska utrustning
- 6. Byggnadens tekniska utrustning
- 7. Byggnadens tekniska utrustning
- 8. Byggnadens tekniska utrustning
- 9. Byggnadens tekniska utrustning
- 10. Byggnadens tekniska utrustning
- 11. Byggnadens tekniska utrustning
- 12. Byggnadens tekniska utrustning
- 13. Byggnadens tekniska utrustning
- 14. Byggnadens tekniska utrustning
- 15. Byggnadens tekniska utrustning
- 16. Byggnadens tekniska utrustning
- 17. Byggnadens tekniska utrustning
- 18. Byggnadens tekniska utrustning
- 19. Byggnadens tekniska utrustning
- 20. Byggnadens tekniska utrustning
- 21. Byggnadens tekniska utrustning
- 22. Byggnadens tekniska utrustning
- 23. Byggnadens tekniska utrustning
- 24. Byggnadens tekniska utrustning
- 25. Byggnadens tekniska utrustning
- 26. Byggnadens tekniska utrustning
- 27. Byggnadens tekniska utrustning
- 28. Byggnadens tekniska utrustning
- 29. Byggnadens tekniska utrustning
- 30. Byggnadens tekniska utrustning
- 31. Byggnadens tekniska utrustning
- 32. Byggnadens tekniska utrustning
- 33. Byggnadens tekniska utrustning
- 34. Byggnadens tekniska utrustning
- 35. Byggnadens tekniska utrustning
- 36. Byggnadens tekniska utrustning
- 37. Byggnadens tekniska utrustning
- 38. Byggnadens tekniska utrustning
- 39. Byggnadens tekniska utrustning
- 40. Byggnadens tekniska utrustning
- 41. Byggnadens tekniska utrustning
- 42. Byggnadens tekniska utrustning
- 43. Byggnadens tekniska utrustning
- 44. Byggnadens tekniska utrustning
- 45. Byggnadens tekniska utrustning
- 46. Byggnadens tekniska utrustning
- 47. Byggnadens tekniska utrustning
- 48. Byggnadens tekniska utrustning
- 49. Byggnadens tekniska utrustning
- 50. Byggnadens tekniska utrustning
- 51. Byggnadens tekniska utrustning
- 52. Byggnadens tekniska utrustning
- 53. Byggnadens tekniska utrustning
- 54. Byggnadens tekniska utrustning
- 55. Byggnadens tekniska utrustning
- 56. Byggnadens tekniska utrustning
- 57. Byggnadens tekniska utrustning
- 58. Byggnadens tekniska utrustning
- 59. Byggnadens tekniska utrustning
- 60. Byggnadens tekniska utrustning
- 61. Byggnadens tekniska utrustning
- 62. Byggnadens tekniska utrustning
- 63. Byggnadens tekniska utrustning
- 64. Byggnadens tekniska utrustning
- 65. Byggnadens tekniska utrustning
- 66. Byggnadens tekniska utrustning
- 67. Byggnadens tekniska utrustning
- 68. Byggnadens tekniska utrustning
- 69. Byggnadens tekniska utrustning
- 70. Byggnadens tekniska utrustning
- 71. Byggnadens tekniska utrustning
- 72. Byggnadens tekniska utrustning
- 73. Byggnadens tekniska utrustning
- 74. Byggnadens tekniska utrustning
- 75. Byggnadens tekniska utrustning
- 76. Byggnadens tekniska utrustning
- 77. Byggnadens tekniska utrustning
- 78. Byggnadens tekniska utrustning
- 79. Byggnadens tekniska utrustning
- 80. Byggnadens tekniska utrustning
- 81. Byggnadens tekniska utrustning
- 82. Byggnadens tekniska utrustning
- 83. Byggnadens tekniska utrustning
- 84. Byggnadens tekniska utrustning
- 85. Byggnadens tekniska utrustning
- 86. Byggnadens tekniska utrustning
- 87. Byggnadens tekniska utrustning
- 88. Byggnadens tekniska utrustning
- 89. Byggnadens tekniska utrustning
- 90. Byggnadens tekniska utrustning
- 91. Byggnadens tekniska utrustning
- 92. Byggnadens tekniska utrustning
- 93. Byggnadens tekniska utrustning
- 94. Byggnadens tekniska utrustning
- 95. Byggnadens tekniska utrustning
- 96. Byggnadens tekniska utrustning
- 97. Byggnadens tekniska utrustning
- 98. Byggnadens tekniska utrustning
- 99. Byggnadens tekniska utrustning
- 100. Byggnadens tekniska utrustning



BYGGLÖVSHANDLING

P MALMÖ

BYGGLÖV INNERSTADEN 9:173
 STADION P-HUS OMBYGGNAD

Proj. No.	NEW LINE ARKITEKTER AB	Elev	38 50 30
Proj. Namn	NEW LINE ARKITEKTER AB	Kontor	Östergården 20, 21, 22, 23, 24, 25, 26, 27, 28, 29, 30, 31, 32, 33, 34, 35, 36, 37, 38, 39, 40, 41, 42, 43, 44, 45, 46, 47, 48, 49, 50, 51, 52, 53, 54, 55, 56, 57, 58, 59, 60, 61, 62, 63, 64, 65, 66, 67, 68, 69, 70, 71, 72, 73, 74, 75, 76, 77, 78, 79, 80, 81, 82, 83, 84, 85, 86, 87, 88, 89, 90, 91, 92, 93, 94, 95, 96, 97, 98, 99, 100
Proj. Datum	2023-01-05	Proj. Skala	Per Stråkel
Proj. Beskrivning	INNERSTADEN 9:173 STADION P-HUS OMBYGGNAD		
Proj. Skala	1:1000	Proj. Datum	2023-01-05

SKALA 1:200 (A1) 0 10 20

BYGGLÖVSHANDLINGEN FÖR 3D-MODELLER AV BYGGNADEN SOM UTGÅR FRÅN DETTA DOKUMENT. BYGGLÖVSHANDLINGEN FÖR 3D-MODELLER AV BYGGNADEN SOM UTGÅR FRÅN DETTA DOKUMENT.