



ROSENGÅRD SÖDRA IP VISION 23.12.12

EN VISION

MARELD landskapsarkitekter har tillsammans med White arkitekter fått i uppdrag att göra en översyn av Rosengårds Södra idrottsområde och dess potential i utvecklingen av stadsdelen. Detta dokument redovisar en analys och vision med möjligheter för hur området kan bli en attraktiv och trygg destination i staden samt länka samman Rosengård med angränsande stadsdelar.

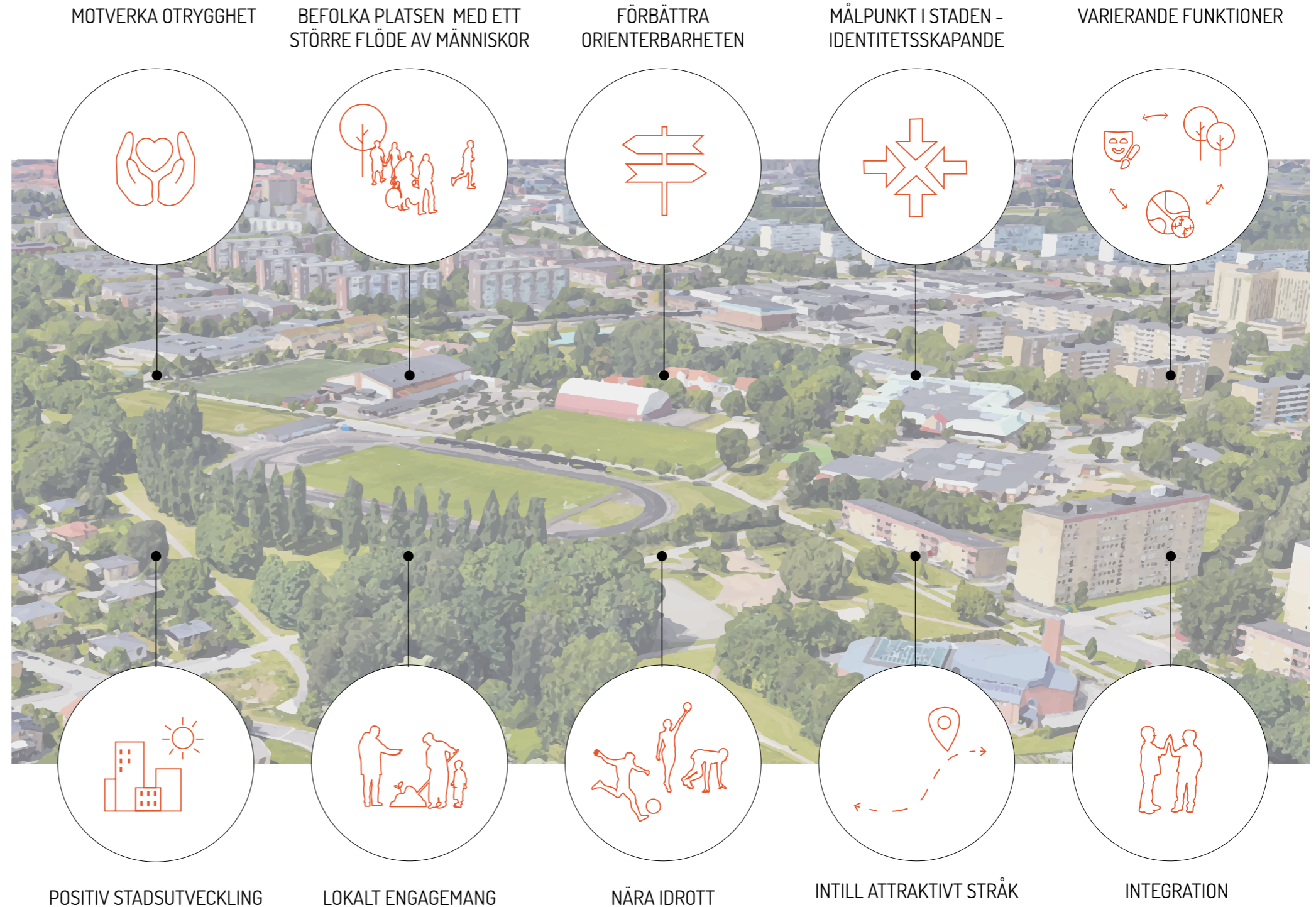
Rosengårds södra IP har idag flera attraktiva målpunkter som lockar människor från ett större område i staden. Det är enkelt att ta sig till området då det ligger i direkt anslutning till den attraktiva knutpunkten Rosengårds centrum samt har ett väl utbyggt gång- och cykelvägnät. Rosengårds södra IP är en plats som aktiverar och bidrar till folkhälsan genom funktioner som ishall, simhall, idrottshall och fotbollsplaner.

Runt området finns flera skolor och förskolor som innebär att området genomströmmas av barn och vuxna dagligen och det finns god lokalkännedom och engagemang. I och med att området är trafikseparerat finns det goda möjligheter till säkra skolvägar och trygga vägar för barn.

Området lider dock av visst upprustningsbehov, fler och andra hallar önskas samt en fotbollsplan som uppfyller kraven för Superettan. I och med att området i huvudsak befolkas dagtid och flödena av människor är utspridda upplevs området ofta öde och det finns en problematik med otrygghet på kvällar och helger.

Genom att strategiskt göra punktinsatser i utemiljön, placera byggnader på ett sätt som bidrar till social trygghet och locka fler och andra besökare genom nya funktioner kan området bidra till och bli en motor i Rosengårds utveckling.

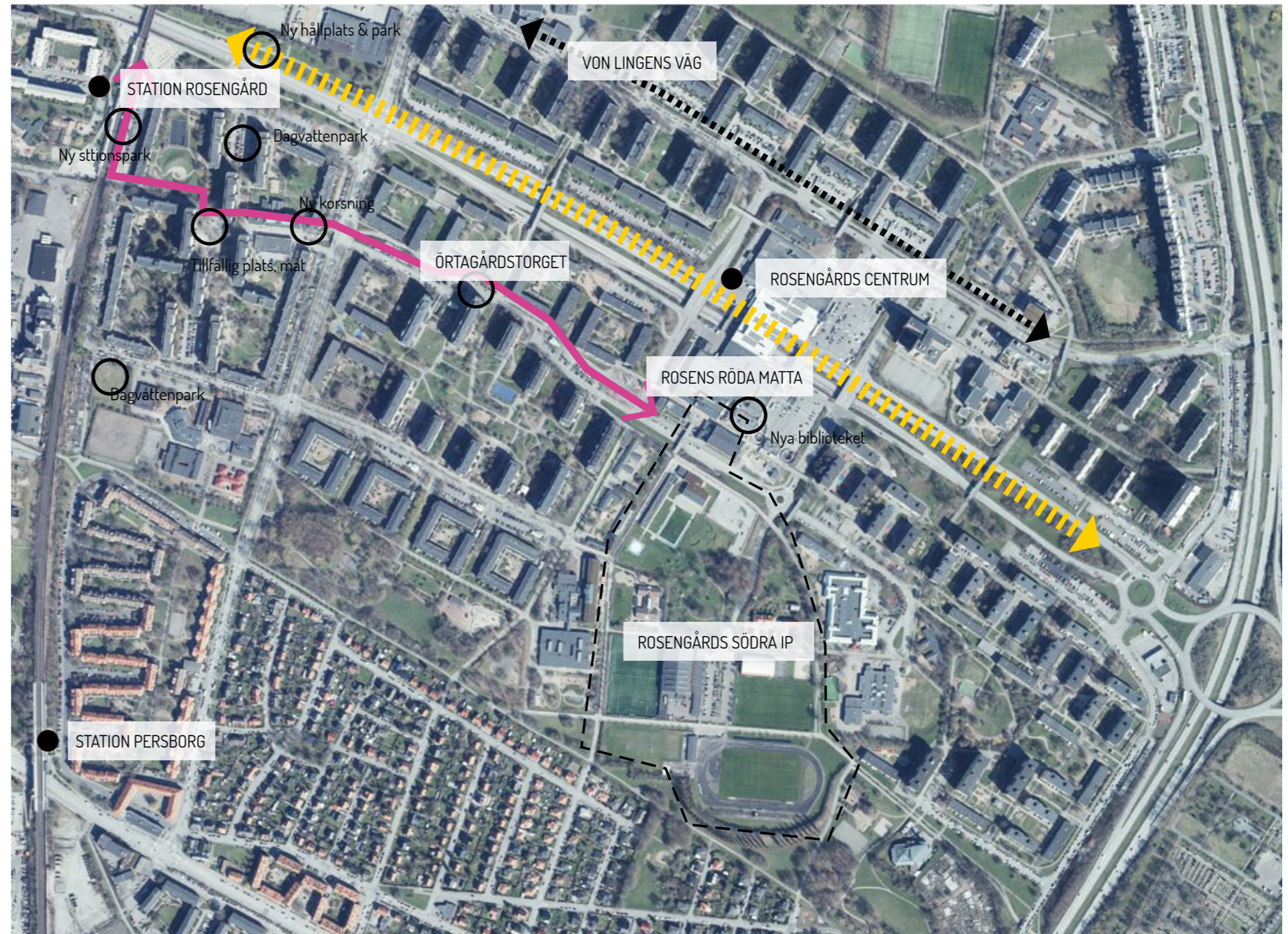
Denna vision visar olika möjligheter för att tillgodose önskemål och på hur en utveckling av Rosengård Södra IP kan kopplas till utvecklingen av stadsdelen i stort.









ROSENGÅRD & PÅGÅENDE UTVECKLING

Det finns flera pågående utvecklingsprojekt i Rosengård. Ett av initiativen till utveckling är Rosengårds fastigheter genom projektet Culture Casbah - ett urbant stråk mellan Station Rosengård och Örtagårdstorget. Längs med detta stråk planeras platsbildningar och attraktioner. Det finns potential att bygga vidare på stråket och koppla det samman med Rosens röda matta och vidare till Rosengård Södra IP.

Ett annat större utvecklingsprojekt som kommer påverka Rosengård mycket är omvandlingen av Amiralsgatan och Von Lingens väg. Gatornas utveckling syftar till att minska barriärer och inkorporera dem i en läkande stadsstruktur med mer blandande bebyggelse och dagvattenlösningar med höga rekreativa värden



-  Planerat urbant stråk - Culture Casbah
-  Omvandlingsområde kring Amiralsgatan
-  Von Lingens väg - utvecklat cykelstråk
-  Utredningsområde
-  Befintliga hållplatser
-  Pågående utvecklingsprojekt.

ANALYS - STRÅK OCH RÖRELSE

Flödet av människor genom Rosengårds södra IP sker i huvudsak via gång- och cykelvägar. Det finns endast en infart för bil in i området, och denna avslutas med säckgata/vändzon. I övrigt sker all bil- och busstrafik utanför området.

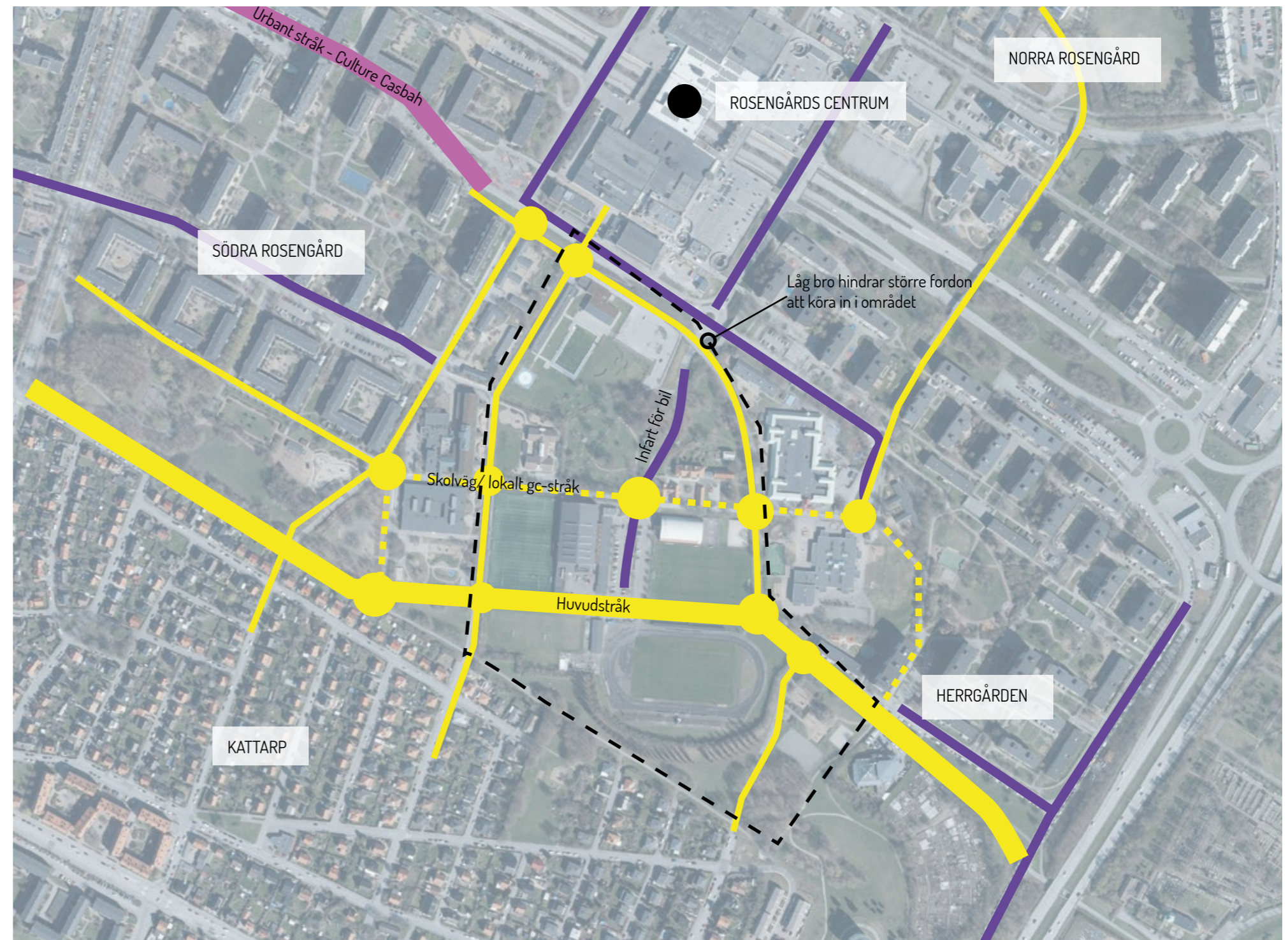
Inom idrottsområdet finns ett finmaskigt gång- och cykelvägnät. Trots detta upplevs området som svårorienterat då det saknas en tydlig hierarki i GC-vägnätet, landmärkena är få och noderna otydliga.

Det finns två cykelstråk som går i öst/västlig riktning. Den södra har en tydlig koppling mellan olika externa områden och upplevs, av denna anledning, som ett huvudstråk. Det parallella stråket upplevs mer lokalt och antas användas som till exempel skolväg. De nordvästliga GC-kopplingarna fungerar sämre på grund av höjdskillnader och avsaknad av landmärken och otydliga noder.

Landmärken och noder är viktiga för orienterbarheten. I detta storskaliga stadslandskap blir det än viktigare med tydliga noder och landmärken då det är större avstånd mellan målpunkter. Inom Rosengård södra IP finns flera korsningar/noder för vägval som med rumslig gestaltning, förtätning och förtydligad hierarki mellan vägarna har potential att utvecklas och bidra till bättre orienterbarhet.

Culture Casbah är tillsammans med Rosens röda matta kan potentiellt utvecklas och förlängas och kan då med fördel kopplas vidare mot idrottsområdet.

- Utredningsområde
- Fordonstrafik, avsut med säckgata
- Gång- & cykelstråk
- - - Skolväg/ lokalt gång- & cykelstråk
- Huvudstråk för gång och cykel.
- Potentiellt urbant stråk, slutar abruptt med Rosens röda matta
- Noder/vägval - ofta otydliga, avsaknad av landmärken.



ANALYS - GRÖNSTRUKTUR

Stadsdelen Rosengård är byggd efter stadsbyggnadsprincipen "hus i park" vilket innebär att husen är placerade i stora grönytor med plats för stora träd. Grönstrukturen upplevs storskalig, det är endast på innergårdarna, närmast husen som grönstrukturen får en nättare skala.

Rosengårds grönområden har många stora värden och kvaliteter med målpunkter med aktiviteter som lockar många. I och med trafiksepareringen kan barn och vuxna röra sig fritt i sammanhängande grönstruktur vilket innebär flera stora fördelar för upplevelsen av sin närmiljö.

Den storskaliga grönstrukturen och trafiksepareringen bidrar samtidigt till barriärer inom området. Tillsammans med höjdsättningen av området, med vallar, placering av höga staket och broar hindras rörelsen inom området. Genom att koppla samman grönstruktur och förtydliga stråk och överbrygga vissa höjdskillnader vilket skulle göra hela Rosengårds idrottsområde mer tillgängligt.

Rosengårds IP ligger mellan ett par större grönområden och i direkt anslutning till det vidsträckta grönstråket mellan Kattarp och Rosengård. Detta grönstråk verkar som en barriär mellan de två stadsdelarna. Idrottsområdet verkar också som en barriär i sig och skär av möjliga kopplingar mellan grönområdena.

I höjd med Rosengårds IP och Roshagens lekplats i Kattarp minskar grönstråket i bredd och platsen upplevs som en baksida mot idrottsområdet. Det vore gynnsamt att överbrygga den vall och staket som avgränsar mot idrottsområdet. Idag saknas en tydlig nord-sydlig koppling genom Rosengårds IP.

- Rosengård Södra IP - utredningsområde
- ■ ■ ■ ■ Barriärer
- ◄ ■ ■ ■ ► Saknar gröna kopplingar.
- Befintliga grönområden



ANALYS - MARKANVÄNDNING

Rosengård präglas av en homogen och uppdelad markanvändning. Bostäder är separerade från handel och skolorna ligger i särskilda områden.

Inom Rosengård södra IP finns viktig kulturverksamhet, Drömmarnas hus och dess skulpturpark. I utkanten av området hittar vi även kolonilotter och Maria i Rosengård, katolska församlingen. Alla med potential att bidra med social samverkan genom kultur.

Skolor och förskolor omgärdar idrottsområdet i Rosengård. Det finns ett viktigt utbyte mellan skolor och idrottsområden. Närheten innebär bland annat tillgänglighet, det integrerar rörelse i vardagen och bidrar därför till positiv folkhälsa. Att det just är skolor som ligger intill idrottsområdet medför dock några negativa effekter. På kvällar och helger kan området upplevas öde och otryggt. Det saknas vuxnas närvaro och därmed social kontroll över platsen när skolorna inte är öppna.

Området skulle gynnas av en större variation av verksamheter för att på så sätt befolka området över dygnet. Till exempel skulle fler bostäder, utomhusträning, fler arbetsplatser och/eller evenemang bidra till att fler människor rör sig i området dygnet, och året runt.



--- Utredningsområde

Bostäder

Sport- & fritidsverksamhet

Handel

Skolor & förskolor

Sociotopytor med kulturverksamhet (skulpturpark, odlingslotter & kyrka)

KONCEPTSTRUKTUR




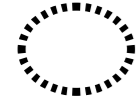




Genom att samla bebyggelse med öppna bottenvåningar, entréer och aktiviteter/målpunkter längs med några huvudstråk kan flödena av människor koncentreras vilket genererar mer social kontroll i området. Tydlig hierarki och samlande rörelsespråk bidrar också till en bättre orienterbarhet och känsla av trygghet.

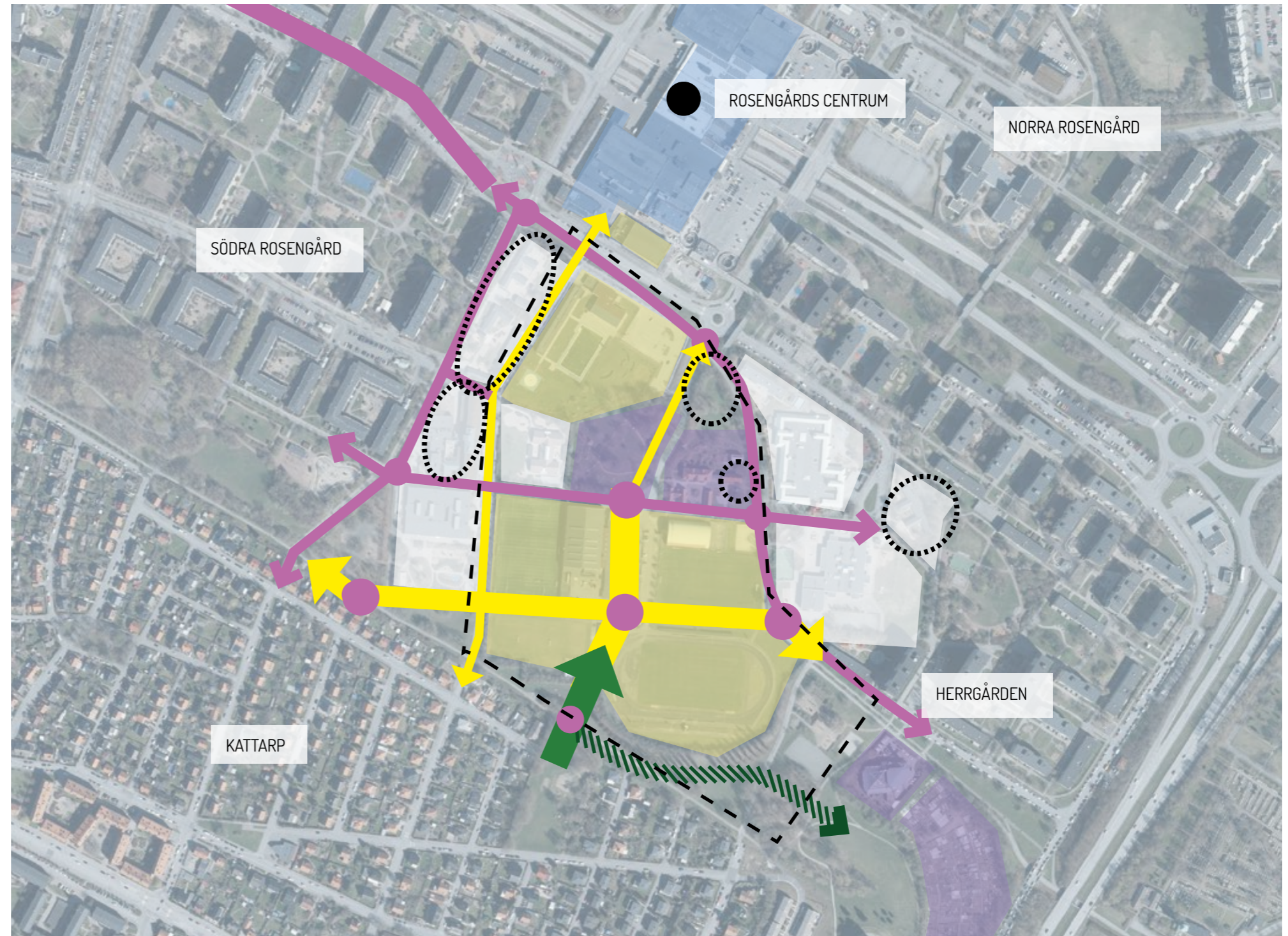
Förslagsvis koncentreras aktiviteter längs med det befintligt starka stråket i öst-västlig riktning. Detta stråk kan med fördel tematiseras i sin utformning och koppla till idrott och träning. **På så sätt kan idrotten få ta plats, skapa karaktär och befolka stråken på kvällar och helger.**

Det finns stor potential i att förlänga befintliga planer på urbant stråk som i dag slutar abrupt vid Rosens röda matta. Längs med urbana stråken bör förtätning med nya, blandade verksamheter och bostäder ske. Urbana stråk ska vara en självklar del av trygga mellan hemmet, arbetet och skol- och fritidsverksamheter.

För orienterbarhet bör särskild omsorg visas kring viktiga noder/platser för vägval. Särskilt viktigt är det att låta platserna bidra till tydlighet, riktning och hastighet!

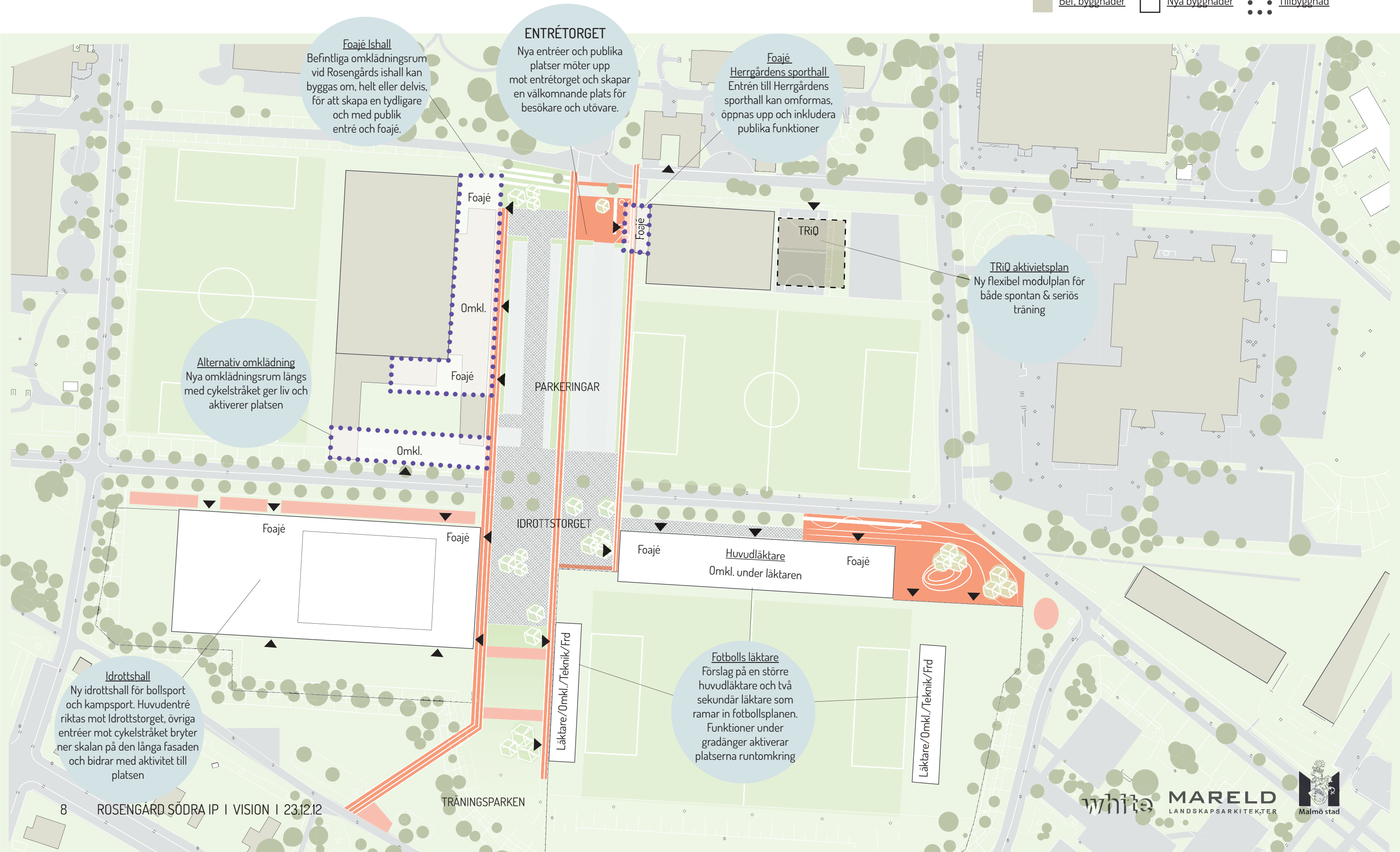
För att öka attraktiviteten av idrottsområdet tror vi att grönstrukturen kan bidra genom att öppna upp mot söder. Vallens kan utnyttjas och vegetationen öppnas upp och skapa en tydlig siktlinje i läget för parken i Kattarp.

-  Utredningsområde
-  Nytt aktivitetsstråk/ huvudstråk
samlade aktiviteter & entréer riktas mot stråket
-  Utvecklat urbana stråk - förlängning av Culture Casbah.
Förtätat stråk med varierad verksamhet.
-  Förslag på områden för att långsiktig utveckla till tätare områden med mer blandad verksamhet.
-  Viktiga noder som kan utvecklas för bättre orienterbarhet
-  Ny parkkoppling som överbrygger vallens barriäreffekt och öppnar upp mellan idrottsområdet och Kattarp
-  Förbättrat/förtydligat parkkoppling vidare till kolloniträdgårdar och vattentornet.
-  Befintliga GC-stråk



MILJÖERNA RUNT ENTRÉTORGET

Bef. byggnader
 Nya byggnader
 Tillbyggnad



Foajé Ishall
 Befintliga omklädningsrum vid Rosengårds ishall kan byggas om, helt eller delvis, för att skapa en tydligare och med publik entré och foajé.

ENTRÉTORGET
 Nya entréer och publika platser möter upp mot entrétorget och skapar en välkomnande plats för besökare och utövare.

Foajé Herrgårdens sporthall
 Entrén till Herrgårdens sporthall kan omformas, öppnas upp och inkludera publika funktioner

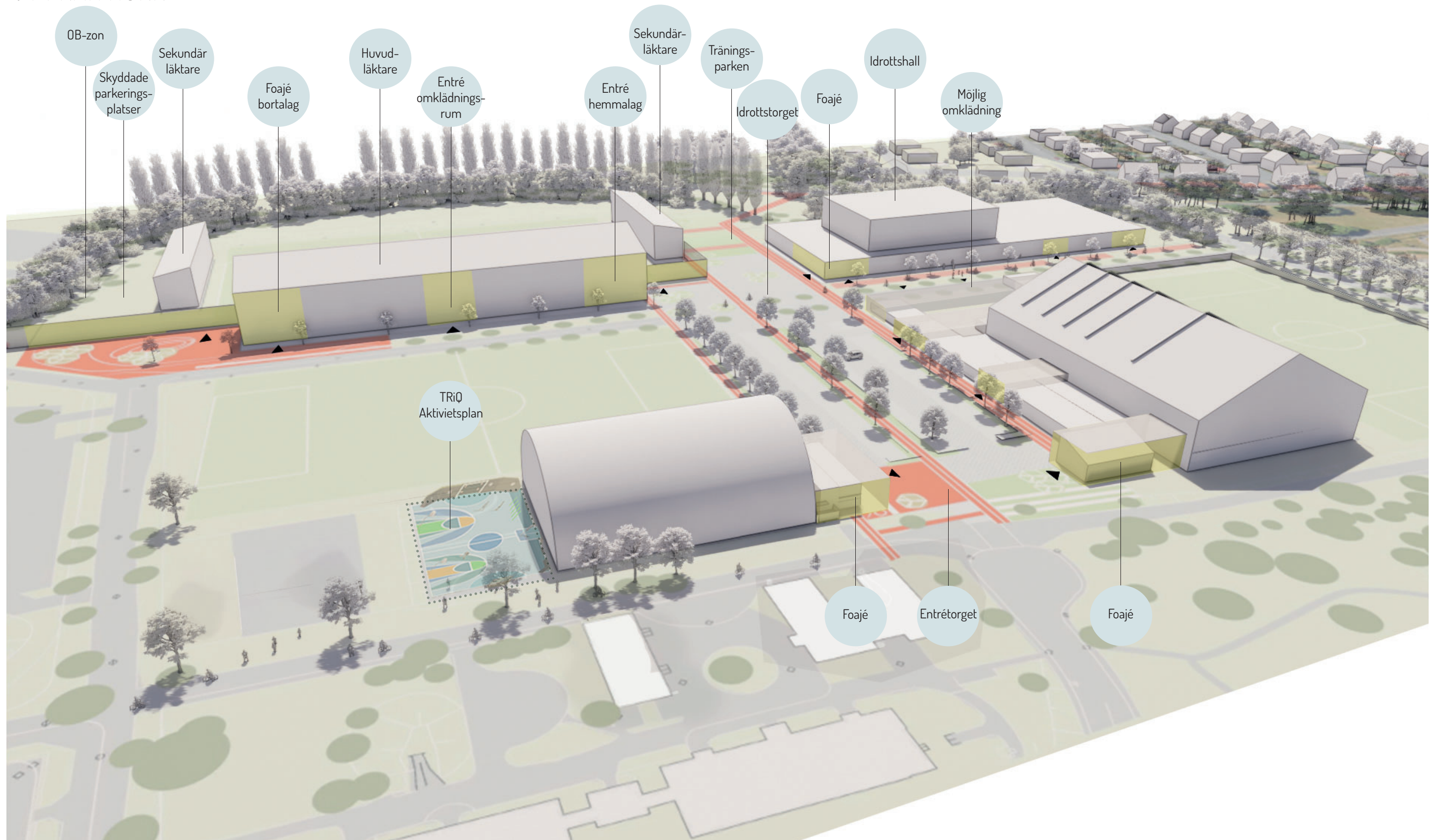
TRiQ aktivetsplan
 Ny flexibel modulplan för både spontan & seriös träning

Alternativ omklädning
 Nya omklädningsrum längs med cykelstråket ger liv och aktiverer platsen

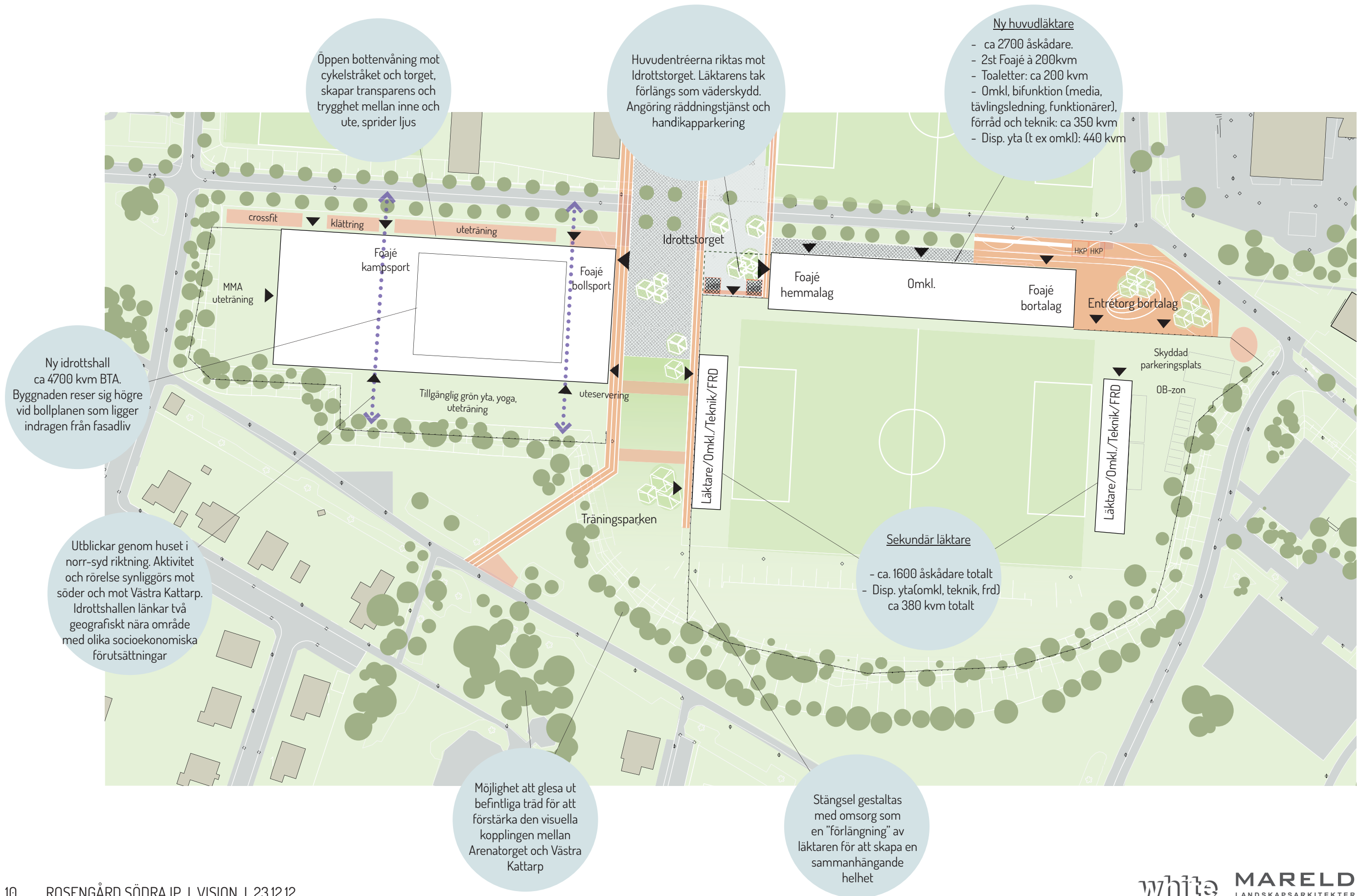
Idrottshall
 Ny idrottshall för bollsport och kampsport. Huvudentré riktas mot Idrottstorget, övriga entréer mot cykelstråket bryter ner skalan på den långa fasaden och bidrar med aktivitet till platsen

Fotbolls läktare
 Förslag på en större huvudläktare och två sekundär läktare som ramar in fotbollsplanen. Funktioner under gradängar aktiverar platserna runtomkring

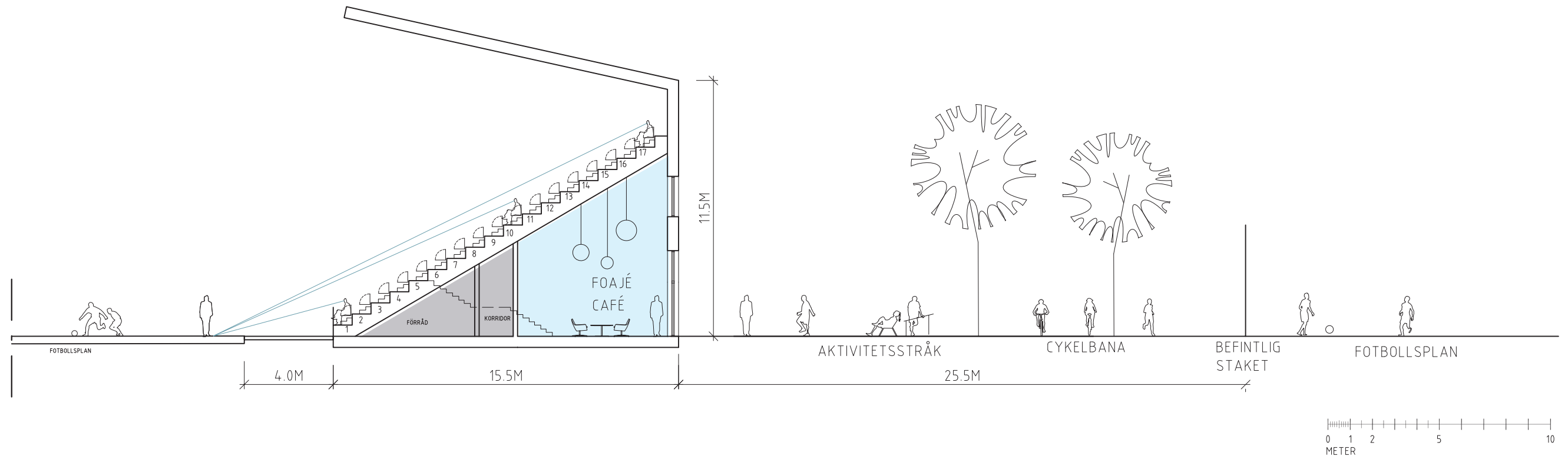
VY FRÅN NORR



MILJÖERNA RUNT DEN NYA IDROTTSHALLEN OCH FOTBOLLSPLAN FÖR SUPERETTAN



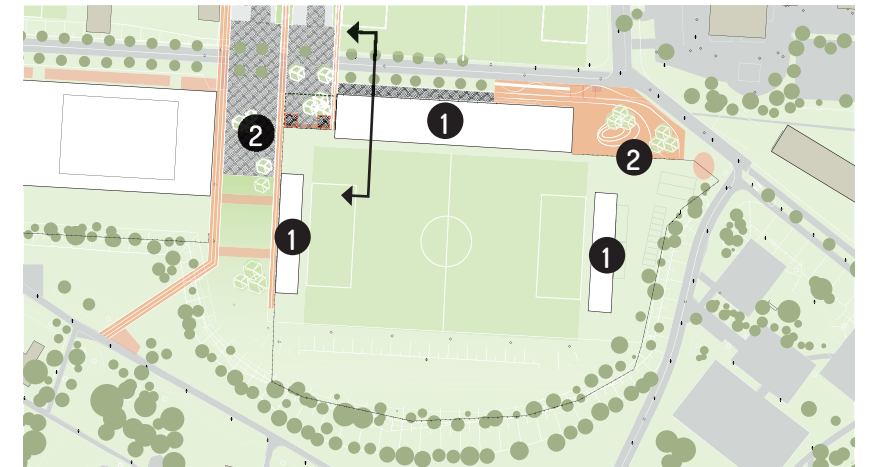
HUVUDLÄKTARE



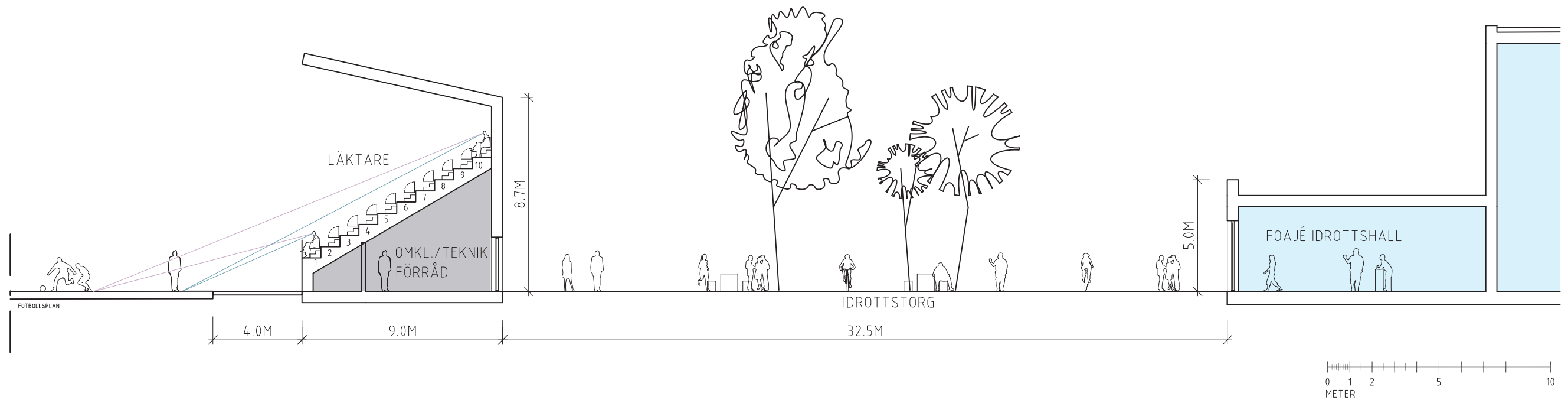
Principsektion
Skala 1:200



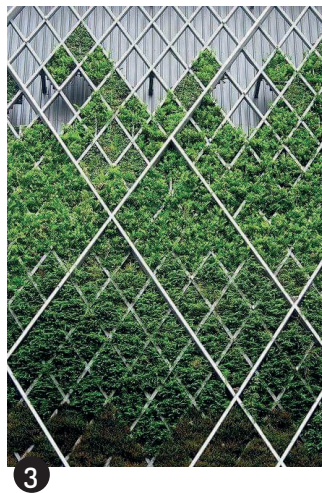
Referens: Lidingöwallen, Dinell Johansson.
Utblickar mellan fotbollsplanen och stråket, stängsel gestaltas som en förlängning av läktarens fasad



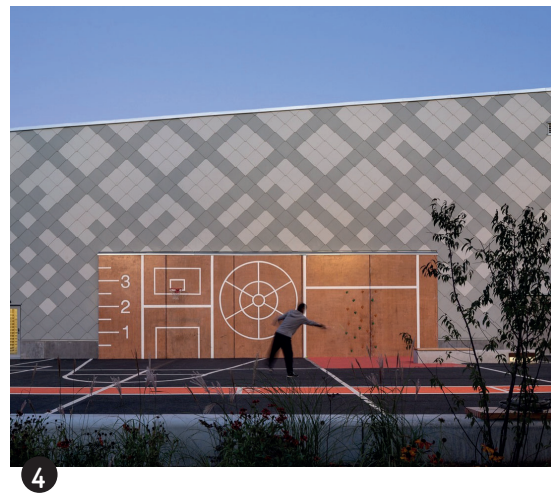
SEKUNDÄRA LÄKTARE



Principsektion
Skala 1:200 (A3)



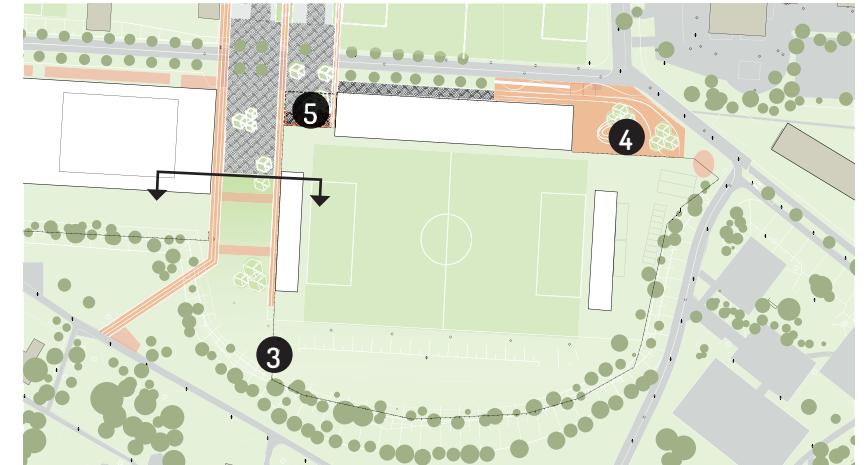
Referens: Stängsel med integrerad grönska



Referens: Roterbrohallen, White arkitekter
Läktarfasad/stängsel samverkar med utegym



Referens: Xian Westin Hotel
Stängsel och skärmtak bildar väderskyddad entré mot torget





Entrétorg
shared space
portal
skyltar

Parkeringar
Entrézon
Informationsskyltar
Vistelsezoner vid entréer

Entrétorg
bortalag
bommar längre bort
vändzon för bussar
bortasupportrar
p-plats domare/drift etc.
räddningstjänst/etc

Idrottstorget
shared space
bommar
vändzon för bussar
hemmasupportrar-/spelare
räddningstjänst/etc
Entrézon

Träningsparken
Rekreation
Backträning
Lekfull träning
Siktlinje
Träning för föräldrar
Spontanidrott
Löparslinga

1

2

12

16

18

13

3

15

7

4

5

6

17

10

9

8

14

11

Aktiviteter längs med huvudstråk = befolkar

IDROTTSTORGET

Cyklar

RHP

ENTRÉTORG
BORTALAG

Huvudläktare, entré mot norr

Inhägnat område för träning

IDROTTSHALL

Cyklar

Plats för löparbana/annan träning, inhägnat området

Omkv. under läktare

Läktare

TRÄNINGSPARKEN

SPORSHALL

PARKERINGAR

Entrézon

Gångstråk

Information



1 Aktiviteter längs med huvudstråk som befolkar platsen.



2 Lekfull möblering och aktivitetsytor bjuder in till längre vistelse längs med huvudstråket.



3 Arenatorgets omkringliggande bebyggelse ramar in platsen och skapar tydliga riktningar.



4 Tuffare hinderbanor för vuxna utmanar och bjuder in till tuffare träning.



5 Hinderbanor och lekmiljöer som utnyttjar den befintliga terrängen.



6 Plats för lek och rörelse för både vuxna och barn.



7 Utgym - omsorgsfullt utformat för att inkludera flera målgrupper.



8 Addera lekfulla sittmöbler som ger sociala mervärden.



9 Addera ett modernt och lekfullt lager i den befintliga strukturen.



10

Portik med unik karaktär markerar områdets entré.



11

Lekfulla skyltar visar på områdets stora variation.



12

Arenatorget - I hjärtat av idrottsområdet.



13

Entrétrorg för bortalag med svalkande träd och sittplatser.



14

En kreativ gestaltning av stängsel och passiva fasader skapar nyfikenhet och ger karaktär.



15

Tydliga löpslingor ger platsen karaktär och uppmuntrar till rörelse.



16

Bemannade och obemannade utlåningsbodar av sportartiklar möjliggör spontan aktivitet.



17

En sammanlänkande park förbinder Kattarp med Rosengårds södra IP.



18

Inslag av konst och kreativ belysning längs med läktare.

VIDARE UTREDNING

Dagvatten

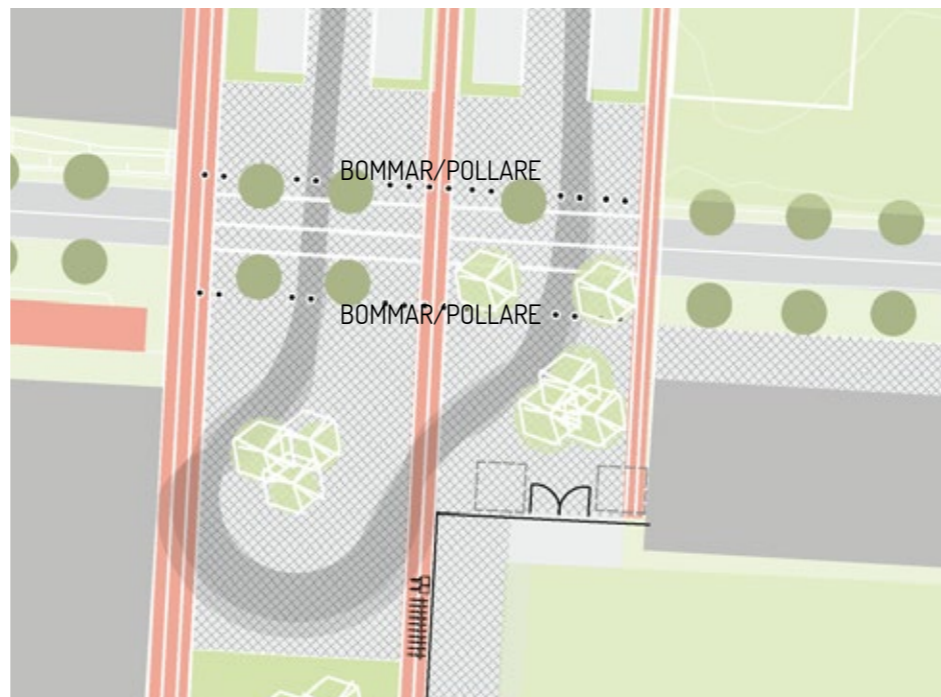


Ovan visar ett antagande i hur ett 100-årsregn skulle se ut inom området. Utredningen visar att lågpunkter och översvämningsytor ligger i direkt anslutning till entréer. Vid renovering och/eller nybyggnation bör marken höjjusteras för att säkerställa bättre avrinning.

Önskvärt att leda vatten mot naturliga lågpunkter. Höjdrygg ser ut att ligga i läge för föreslaget aktivitetsstråk.

I och med vallen söder om Rosengårds södra IP är det svårt att leda vatten till en naturlig översvämningsyta. Hur ytan norr om vallen kan ta om hand om vatten ska utredas i nästa skede. Möjligheten att leda vatten till ny fotbollsplan bör utredas närmare i nästa skede.

Idrottstorget - Trafik/vändzon/shared space



I visionskissen för området föreslås ett Idrottstorget i läge för ny hall och fotbollsplan. Det är viktigt att torget råder över cykelbana för att signalera och sakta ner farten på cykeltrafiken. Även andra hastighetsåtgärder kan behövas (tex upphöjd yta, fri placering av träd etc).

All fordonstrafik regleras med bommar/pollare och har lägs dignitet. Här ska de gående och cyklister vara skyddade.

Torget utformas för att en buss ska kunna vända (se körspår ovan). Angöring kan säkerställas på torget men RHP ska i första hand tillgodoseas på befintliga parkeringar norr om torget.

Annan trafik som ska kunna ta sig in på Arenatorget är räddningstjänst och driftfordon. I vidare utformning av torget ska utredas hur befintliga träd hanteras i förhållande till trafik på platsen.

Torget ska utformas för att kunna ta emot stora mängder människor vid evenemang. Samtidigt ska skalan på torget tillåta att mindre grupper kan uppehålla sig på platsen. Det är viktigt att torget utformas integrerat med hallens och läktarnas entréer med förplatser etc.

Entrétorg, bortalag - Trafik & angöring



För att uppnå krav på plan för Superettan bör bortalag angöra från annan plats än hemmalaget. Där till behövs inhägnad yta för parkering och angöring för bortalagsbussar och domare och annan personal. Därför föreslås att angöring sker från infarten till Maria i Rosengård Katolska församlingen. I vidare studier ska detta utredas vidare.

Entrétorget, bortalag i öst bidrar med en viktig platsbildning för området, en nod. Här finns möjlighet att placera angöringsplatser, RHP och cykelparkeringar.

Från torget sker entré till två av läktarna, huvudläktare och bortaläktare.

ANDRA VIKTIGA UTREDNINGAR I NÄSTA SKEDE

Dialog och samverkan – Utnyttja befintliga krafter

I vidare arbete är det av största vikt att utnyttja befintliga sociala krafter i området.

Det finns stort lokalt engagemang som ser behoven på ett övergripande sätt. Det är viktigt att utnyttja kunskap om platsen för att kunna göra effektiva lösningar.
I vidare arbete ska dialog med verksamheter inom området säkerställas!

Klimatneutral bygg- och anläggningsbransch 2030

För att uppnå ett klimatneutral bygg- och anläggningsprojekt är det viktigt att minimera insatsen till stort effekt, återbruka i första hand och komplettera med robusta, flexibla lösningar med lång livscykel.

Klimatuppföljning och beräkning enligt LFM30s metoder.

Inventering och inmätning av befintlig situation är viktigt. En bedömning av befintliga ekosystemtjänster ska bevaras och/eller utvecklas. Dagvattenhanteringen ska i första hand ske med öppna dagvattenlösningar och minimera behovet av ledningar.

Om möjligt ska nybyggnation ske med trästomme.

Robust och trygg trafiklösning

För att inte förslaget ska bygga bort viktiga värden i det trafikseparerade vägnätet är det viktigt att utformningen sker i nära dialog med trafikingenjör.

Hur bron över Frölichs väg ska hanteras är en viktig parameter som måste utredas vidare för att säkerställa att bussar kan ta sig in i området.

Ekosystemtjänster

För att inte bygga bort befintliga ekosystemtjänster ska platsen inventeras och analyseras. Förslagsvis ska en ekosystemtjänstanalys tas fram med åtgärdsförslag.

RAINWATER MANAGEMENT

FREE PLAY

CLIMBING

LOCAL VEGETATION

PERMEABLE SURFACES

ADAPTABLE EQUIPMENT

TABLE TENNIS

SUSTAINABILITY

PHYSICAL ACTIVITY

RESILIENT MATERIALS

SWINGING

GYMNASTICS

JUMPING

ROSENGÅRDS SPORRHALL

RECREATION

MEETING

INCLUSIVE DESIGN

SOCIAL EQUALITY

LEARNING

GENDER EQUAL DESIGN

TRYGGHET

TEMPORARY INSTALLATIONS



TACK!