

Fördjupad granskning stödmottagande organisationer

Malmö Stad

Konsultrapport

Offertförfrågan nr 2021-1980

30 september 2022 (version: slutlig)



*Projektledare:
Anders Thulin*

*Projektmedarbetare:
Marie Lindblad
Anna Hilmarsson
Madeleine Spjuth*

Sammanfattning 1(7)

PwC har, på uppdrag av Malmö Stad, Fritidsförvaltningen/ Föreningsavdelningen, utfört konsulttjänster enligt följande beskrivning;

Huvuduppdraget är att PwC ska ge förslag på åtgärder för att kvalitetssäkra processerna för specifikt uppföljning och kontroll av bidragen. Uppföljningen syftar till att granska huruvida ett urval av idéburna organisationer som tar emot ekonomiskt stöd från staden uppfyller Malmö stads regler och riktlinjer för stöd till idéburen sektor.

Projektet har benämnts "Malmö Stad - Granskning 5 föreningar", eftersom det var utgångspunkten vid igångsättandet. Tillägg och ändringar har därefter skett och uppdraget omfattar därvid följande delar;

- utföra fördjupade granskningar av sex ideella föreningar/organisationer
- föreslå adekvata sätt att följa upp och granska bidragsmottagare
- ta fram rapport som innehåller förslag till struktur, process och åtgärdsförslag för att förebygga, upptäcka och åtgärda bidragsfusk

Avgränsning

Urvalet av föreningar/organisationer och den inledande kontakten med dessa har Malmö Stad ansvarat för. Föreningar/organisationer har valts ut för kontroll och granskning på följande kriterier, där minst tre ska vara uppfyllda;

1. Bidrag från minst två förvaltningar
2. Bidrag om minst en (1) miljon kronor per år
3. Stöd från andra myndigheter/organisationer
4. Anställda med eller utan arbetsmarknadsstöd
5. Hyr lokaler för egen verksamhet
6. Har fått stöd minst två år
7. Aktuella för utökat samarbete med kommunen t ex IOP



Sammanfattning 2(7)

Baserat på kriterierna på fg. sida ingår följande föreningar/organisationer i granskningen:

- Boost by FC Rosengård
- MAF - Malmö amatörteaterforum
- Stiftelsen Skånes stadsmission (avseende verksamheterna Café David och Unga forum)
- Flamman (avseende verksamheterna Ungdomarnas hus och Socialt förebyggande centrum)
- FIFH - Föreningen idrott för handikappade
- Hela Malmö

Metod

Uppstart av projektet samt insamling av grundinformation från föreningarna har gjorts under hösten 2021. Insamling av relevant material, så som stadgar, årsredovisningar och verksamhetsplaner samt genomfört intervjuer med samtliga föreningar/organisationer som ingår i urvalet. Vi har kunnat genomföra intervjuerna enligt överenskomna planer; föreningarna har varit tillmötesgående och hörsamma för våra frågeställningar.

Samtal med representanter från följande förvaltningar i Malmö stad har genomförts i augusti.

- Stadskontoret (SK)
- Fritidsförvaltningen (FF)
- Kulturförvaltningen (KF)
- Funktionsstödsförvaltningen (FSF)
- Arbetsmarknads- och socialförvaltningen (ASF)

Sammanställning av iakttagelser och rapportskrivning har gjorts under augusti och september 2022.

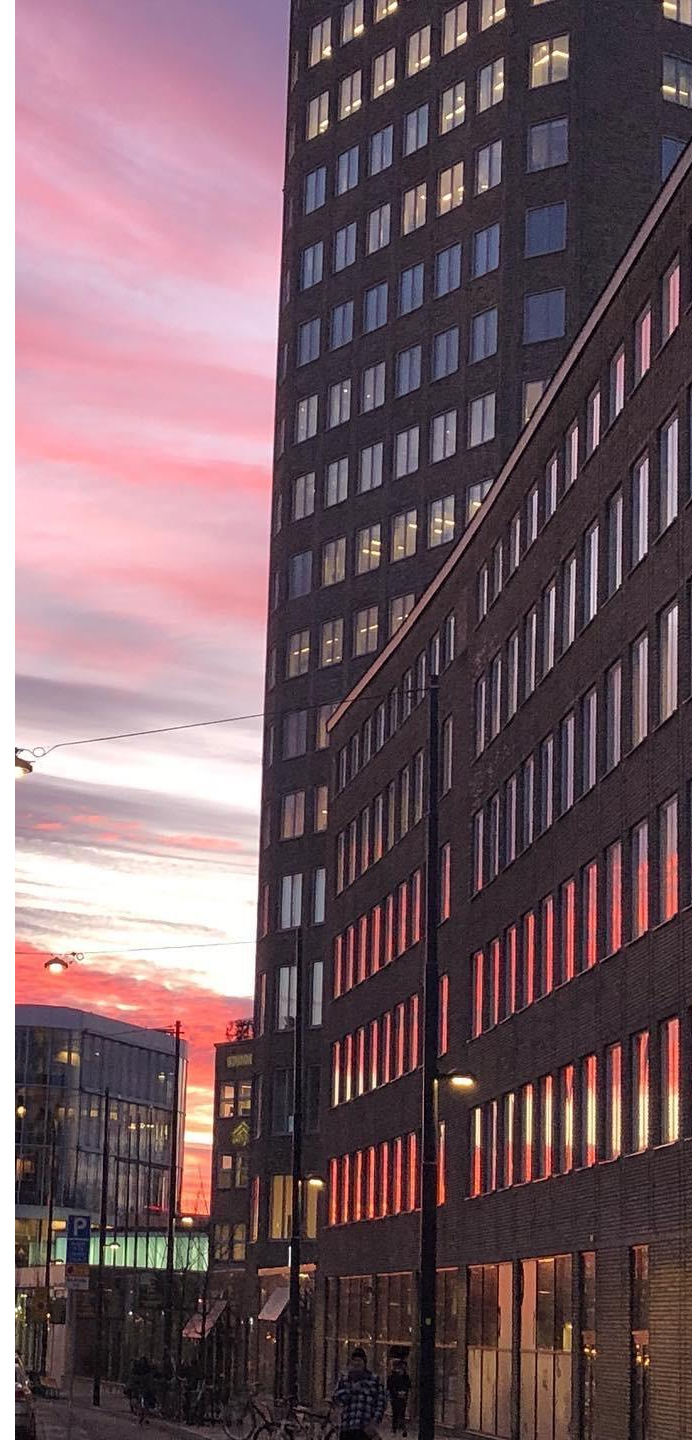


Sammanfattning 3 (7)

Intervjuer med föreningarna 1(2)

Intervjuer med föreningarna har genomförts enligt avsnitt 2; de framkomna slutsatserna är bland andra följande

- Sammantaget bedömer vi att föreningarna, i den del vi har granskat, i allt väsentligt uppfyller de krav Malmö Stad ställer i "Regler och riktlinjer för Malmö stads stöd till idéburen sektor".
- I samband med intervjuerna har vi iakttagit att föreningarna, utifrån sitt syfte, kan betraktas som olika. Den indelning vi översiktligt kan göra utifrån analys av verksamheternas struktur är:
 - Föreningar som har verksamhet för sina medlemmar (där medlemmarna är de som aktivt deltar i verksamheten) - **FIFH** (idrott och vissa sociala insatser) och **MAF** (kultur)
 - Föreningar som bedriver social verksamhet/ arbetsmarknadsinsatser, antingen i löpande verksamhet eller i projektform (medlemmar i dessa föreningar är typ styrelse och anställda) - **Stadsmissionen** och **Boost by FC Rosengård**
 - Föreningar som bedriver social verksamhet för sina medlemmar - **Flamman** och **Hela Malmö**



Sammanfattning 4 (7)

Intervjuer med föreningarna 1(2)

- För föreningar som är lika till sin utformning borde det, ur stadens synpunkt, vara lämpligt att ha mer lika bidragsprinciper. Om förvaltningarna hade samma modell/metod för ansökningar hade föreningarna i princip bara behövt utforma en ansökan, som sedan kunde gå till flera förvaltningar samtidigt.
- Alla föreningar vill ha ett mer långsiktigt arbete med fleråriga bidrag och gärna partnerskap genom IOP (Idéburet offentligt partnerskap). Det framförs att det finns olika principer för IOP inom olika förvaltningar och att det blir svårt för föreningarna som vill arbeta med helheter.
- Beslut om bidrag upplever föreningarna kommer ofta sent på året. Det kan även komma så sent, så beslutet ankommer till föreningen in på det aktuella året (det kan i vissa fall gå att erhålla ett förskott). Föreningarna känner en viss osäkerhet i detta.
- Det finns (regelbundna) kontakter mellan staden och föreningarna, men det finns oftast inga systematiska möten där uppföljning av verksamhet och framtidsplaner diskuteras tillsammans mellan staden och respektive förening. Uppföljning sker ofta i samband med ansökan av nästa års bidrag.



Sammanfattning 5 (7)

Diskussioner med representanter från förvaltningarna

Utifrån vårt sammanträffande med representanter från stadens förvaltningar (och övriga kontakter, främst med Fritidsförvaltningen), har vi kunnat göra följande sammanfattning av resonemanget.

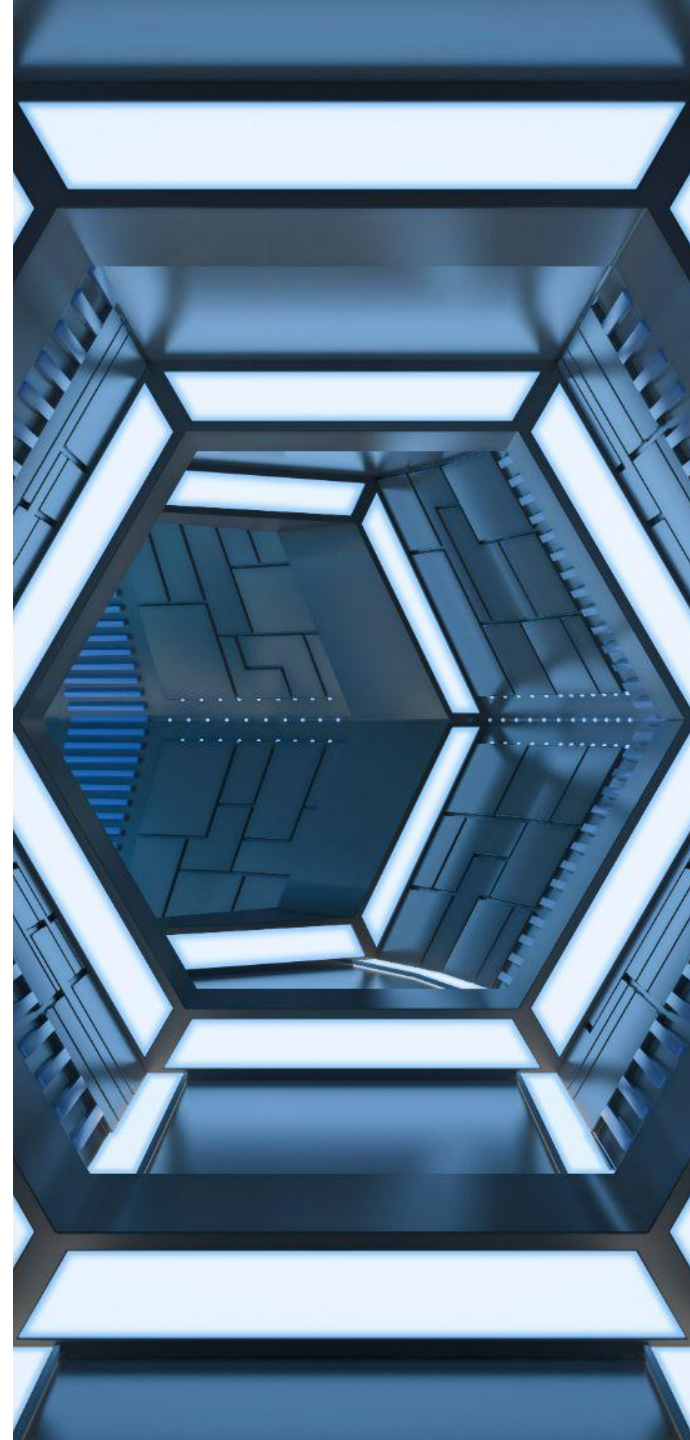
- Det finns fastlagda rutiner med regler för tillhörande dokumentation samt ett årshjul med aktuella datum för t.ex
 - när inlämning av ansökan ska ske
 - när beslut fattas
 - när föreningarna får besked
 - vid vilka tidpunkter man förväntas ha möten
- Det finns ett nätverk för Malmö stads bidragshandläggare men det bedrivs inget större samarbete i nuläget när t.ex en förening söker bidrag/stöd från flera nämnder i Malmö stad samtidigt, dock är det under uppbyggnad och samtliga tillfrågade hoppas att det ska bli bättre framåt. Varje förvaltning/nämnd ansvarar för sin egen dokumentation och bidragshantering.
- Kontrollen från förvaltningarna gällande stödmottagarna (policies, ekonomisk redovisning, uppföljning av demokratiperspektivet etc.) görs inte på ett gemensamt sätt mellan förvaltningarna.



Sammanfattning 6 (7)

Slutsatser och rekommendationer 1(2)

- Frågeställningarna kring IOP bör dokumenteras utifrån;
 - definition
 - förutsättningar generellt
 - förutsättning för den enskilda stödmottagande organisationen
- Handläggarna bedömer sig oftast ha god kännedom om bidragstagarnas verksamhet. På t.ex. FSF träffar man alla bidragstagande organisationer regelbundet och minst årligen för att stämma av hur deras verksamhet går. Detta baserar man sedan sin kvalitativa bedömning på tillsammans med att man läser deras verksamhetsberättelser och årsredovisningar samt kommande budgetplaner.
- Kommunstyrelsen lämnar varje år ca 40 mnkr i stöd till föreningarna, men har egentligen ingen egen organisation för att hantera, bedöma och följa upp ansökningar eller samverka med stödmottagarna.
- Föreningarna bör rekommenderas att utbilda sig angående ekonomisk redovisning samt strukturerad rapportering till Malmö Stad;
 - bokföring enligt Bokföringslagen
 - Årsredovisning enligt Årsredovisningslagen
 - schema för redovisning till Malmö stads bidragsgivande förvaltningar
 - utveckling av redovisning av de demokratiska aspekterna (målbeskrivning samt rapportering)



Sammanfattning 7 (7)

Slutsatser och rekommendationer 1(2)

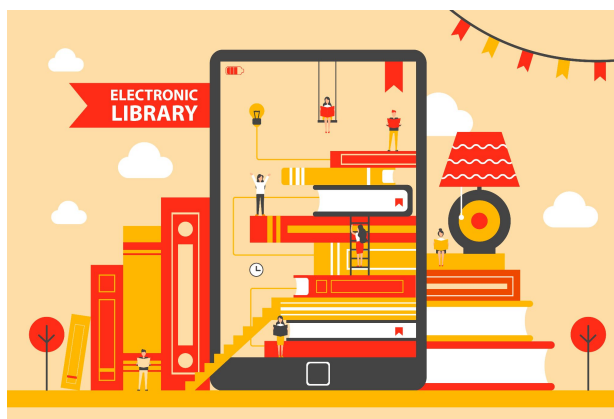
Bland de förbättringsmöjligheter vi funnit hittills finns bland andra följande;

- Struktur och årsplan/tidplan för ansökningar, regler för återbetalning, redovisning och granskning av material, uppföljning samt alla andra åtgärder/avstämningpunkter som behövs i uppföljningsprocessen bör definieras och tidsättas,
 - gemensamt och i samarbete mellan förvaltningarna
- Den "Tillitsprincip" man säger sig tillämpa bör definieras
- Det bör utredas hur hanteringen av ansökningar till kommunstyrelsen bör behandlas av stadskontoret, eftersom man därifrån säger sig inte ha tillräckliga resurser inom den egna förvaltningen.



Innehållsförteckning

1.	Bakgrund	10
2.	Fördjupad granskning av föreningarna	16
3.	Övriga iakttagelser, reflektioner och bedömningar	37
4.	Test av/förslag till adekvata sätt att följa upp bidragstagare	42
5.	Förslag till struktur och process kring bidragsfuskar	52
6.	Samlad bedömning	55
7.	Bilagor	57



1

Bakgrund

- uppdraget
- ämnets aktualitet
- metod
- genomförande

Inledning



Uppdraget

PwC har, på uppdrag av Malmö Stad, Fritidsförvaltningen/Föreningsavdelningen, utfört konsulttjänster enligt förfrågan (FRI - 2021 - 1980).

Följande förvaltningar samverkar i denna upphandling; fritidsförvaltningen, kulturförvaltningen, arbetsmarknad- och socialförvaltningen, funktionsstödsförvaltningen samt stadskontoret. De förvaltningar som gemensamt står bakom denna upphandling har i uppdrag att fördela verksamhetsstöd och andra bidrag till idéburna organisationer verksamma i Malmö.

Huvuduppdraget är att PwC ska ge förslag på åtgärder för att kvalitetssäkra processerna för specifikt uppföljning och kontroll av bidragen. Uppföljningen syftar till att granska huruvida idéburna organisationer som tar emot ekonomiskt stöd från staden uppfyller Malmö stads regler och riktlinjer för stöd till idéburen sektor.

Till grund för bedömningen ligger Malmö stads dokument "Regler och riktlinjer för Malmö stads stöd till idéburen sektor".

Uppdraget omfattar därvid följande delar;

- utföra fördjupade granskningar av fem ideella föreningar/organisationer (under genomförandet har antalet utökats till sex föreningar/organisationer)
- föreslå adekvata sätt att följa upp och granska bidragsmottagare
- ta fram rapport som innehåller förslag till struktur, process och åtgärdsförslag för att förebygga, upptäcka och åtgärda bidragsfusk

Inledning

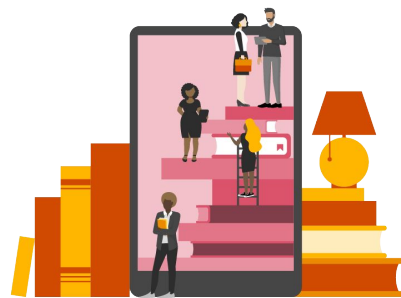
Ämnets aktualitet

Under senare år har omfattningen av välfärdsbrott uppmärksamats allt mer (se diverse utdrag på nästa sida). Det gäller flera områden inom den kommunala verksamheten. Personlig assistans, föreningsbidrag och hemtjänst är de vanligaste enligt BRÅs (Brottsförebyggande rådet) rapport 2022:1 (Välfärdsbrott mot kommuner och regioner). Ett utdrag ur rapporten:

Resultaten speglar till viss del vilka områden som har flest aktiva privata aktörer, och hur omfattande verksamheterna är sett till budget och brukare, boende etc. Alla kommuner har föreningsbidrag liksom privata assistansutförare. En annan viktig faktor är hur tydligt uppföljningsansvar och verktyg kommunen har, vilket skiljer sig åt mellan olika typer av verksamheter. Att en så förhållandevis stor andel kommuner har upptäckt fel med föreningsbidrag är en indikation på att föreningsbidragen är ett riskområde.

Malmö Stad har utvecklat ett system för hantering (och granskning) av föreningsbidrag, vilket är fokus för detta uppdrag, utfört av PwC. Det styrande dokumentet heter "Regler och riktlinjer för Malmö stads stöd till idéburen sektor" och PwC har tagit del av aktuell version hösten 2021.

PwCs uppdrag är att, bland annat utifrån ovan nämnda styrdokument, göra fördjupade granskningar av utvalda föreningar.



Måndag 2 maj 12.15-13.00: Vad krävs för att motverka välfärdsbrott Vi ses på Kvalitetsmässan 2-4 maj!

Talare: **Cecilia Cederberg**, Head of Forensic Services, partner PwC Sverige, och **Lena**

Salomon, certifierad kommunal revisor, partner PwC Sverige.

Kostnadsfritt lunchseminarium. Begränsat antal platser.



En viktig del av företagets ESG-arbetet är det sociala perspektivet, alltså frågor kring jämställdhet, inkludering och mångfald.

Vi hjälper dig med:

- Diskriminering-, jämställdhets- och mångfaldsprocesser

Pressmeddelande från [Finansdepartementet](#)

Uppdrag till Kammarkollegiet att upprätta ett register för idéburna organisationer

Publicerad 16 juni 2022

Regeringen har idag gett Kammarkollegiet i uppdrag att inrätta ett system för registrering av idéburna organisationer samt förbereda för att kunna bedriva tillsyn över registrerade idéburna organisationer fr.o.m. den 1 januari 2023. Uppdraget lämnas som en följd av riksdagens beslut om att anta propositionen om idéburen välfärd.

– Idéburna organisationer spelar en viktig roll och har mycket att bidra med inom den offentligt finansierade välfärden. Syftet med registret är dels att synliggöra och tillvarata den idéburna sektorns kompetens och erfarenhet, dels att underlätta kontakterna med det offentliga. En registrering ska fungera som en kvalitetsstämpel för idéburna organisationer, säger Ida Karkiainen, civilminister.

Tema välfärdsbrott

One Publics styrgrupp har också beslutat att i år ha ett särskilt tema och fokus på välfärdsbrott som under de senaste åren har fått allt större fokus och uppmärksamhet. Välfärdsbrott och fusk kostar samhället 18 miljarder årligen. Här vill vi kunna göra skillnad och hjälpa våra kunder att **upptäcka, förebygga och hantera välfärdsbrott och fusk.**

Malmö Stad - Fördjupa
PwC

PwC:s program 2022

Måndag

Tisdag

Onsdag

Tid	Event
9.00-10.00	<u>Hur blir man som organisation redo för olika typer av cyberattacker?</u>
10.30-11.30	<u>Automatiserad ketchup-effekt när kommunallagen ändras?</u>
13.00-14.00	<u>Näringslivets omställning för ett starkare totalförsvaret?</u>
14.30-15.30	<u>Ansvarar kriminella för dina föräldrars hemtjänst? Så kan vi stoppa välfärdsbrottsligheten</u>
16.00-17.00	<u>Framtidens finansbransch = grön omställning</u>

Välfärdsbrott mot kommuner och regioner

Fel och oegentligheter bland företag och föreningar

Rapport 2022:1



Förebygga, förhindra och upptäcka välfärdsbrott

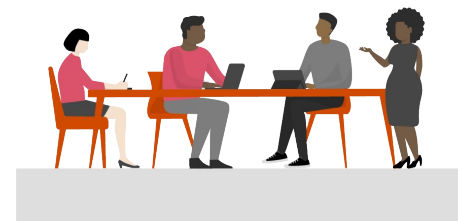
Välkommen till PwC:s Visionära Arenan den 16 augusti 2022! PwC:s Visionära Arenan är den självklara mötesplatsen för dig som vill vara med och utforma den offentliga sektorn för en bättre morgondag. Under en intensiv dag och kväll med middag får du ta del av högintressanta insikter från PwC:s kommunspecialister och inbjudna experter.

Visionära Arenan hålls traditionsenligt dagen innan KOMMEK i Malmö. Du får ta del av ett fullspäckat program och föreläsare som talar till både hjärta och hjärna.

Läs mer och anmäl dig idag!

september 2022

Inledning



Metod och genomförande

Insamling av relevant material har skett, så som stadgar, årsredovisningar, budgetunderlag, verksamhetsplaner, registreringsbevis, beslut på bidrag samt underlag som styrker att inga förfallna skulder finns. Intervjuer har genomförts med representanter från samtliga föreningar/organisationer som ingår i urvalet. Följande intervjuområden för respektive förening/organisation har beaktats; allmänt, ekonomi, lagstiftning, barnkonventionen, öppenhet, lokalisering samt ansöknings- och uppföljningsprocess. Vi har kunnat genomföra intervjuerna enligt överenskomna planer; föreningarna har varit tillmötesgående och hörsamma för våra frågeställningar.

Dessutom har vi träffat bidragshandläggare på samtliga berörda förvaltningar under ett gemensamt möte där de också gavs möjlighet att komplettera sina svar i efterhand enligt givna frågeställningar.

Vi har blivit väl mottagna och det har varit möjligt att samla in material och boka in tider för intervjuer på ett smidigt sätt. Under granskningens gång har vi från föreningarnas sida mött en öppenhet och en vilja att diskutera projektet och frågeställningarna.

Upstart av projektet samt insamling av grundinformation från föreningarna har gjorts under hösten 2021. Till följd av önskan från Malmö Stad att göra uppehåll i projektarbetet har projektet återupptagits i april 2022 och intervjuer med föreningarna har genomförts under perioden 16 maj - 24 maj.

Möte med representanter för stadens förvaltningar har genomförts i augusti.

Sammanställning av iakttagelser och utformning av rapport har utförts under augusti och september 2022.

2

Fördjupade granskningar av sex ideella föreningar/organisationer

Inledning avsnitt 2

Under det här avsnittet presenteras våra iakttagelser med ett avsnitt per förening. Respektive avsnitt utgår från angiven metod och genomförande i enlighet med sida 15 och avslutas med en sammanfattande kommentar/bedömning.

Malmö stads regelverk för bidragstagande organisationer/föreningar innehåller krav av administrativ karaktär och utfallet av granskningen beträffande dessa går att läsa i avsnitt 2.

Frågorna vi ställt under intervjuerna återfinns i bilaga 2a-b och svaren/kommentarerna vi använt oss av i rapporten är sakgranskade av respektive organisation/förening.

Dokumentationen från intervjurest resultaten från respektive förening är strukturerade på följande sätt;

- Inkommet material
- Intervjusvar
- Föreningens kommentar kring ansökningsprocessen
- PwCs kommentar



Bidragsgivande nämnder till respektive förening/organisation

FIFH Föreningen idrott för handikappade - Initierat av FSN, bidrag från FSN på 141 tkr samt bidrag från FN på 2 050 tkr.

Flamman (Ungdomarnas hus och Socialt förebyggande centrum) - Initierat av FN, bidrag från FN på 1 800 tkr (till Ungdomarnas hus) samt bidrag från KS på 1 500 tkr och ASN på 1 200 tkr (till Socialt förebyggande centrum, projekten *Safe Space* och *Hoppa av*).

Hela Malmö - Initierat av FN, bidrag från FN på 1 100 tkr samt bidrag från KS på 800 tkr. Dessutom extra bidrag på 800 tkr under 2020 för lovverksamhet.

Boost By FC Rosengård - Initierat av ASN, Bidrag från KS och ASN, 3 600 tkr på 3 år respektive 9 000 tkr på 3 år. Dessutom extra covid 19-stöd för 2020 och 2021 på totalt 7 600 tkr.

MAF Malmö Amatörteater forum - Initierat av KN, bidrag från KN på 3 200 tkr plus 479 tkr i extra covid 19-stöd samt 150 tkr i bidrag från FN.

Stiftelsen Skånes stadsmission (Café David och Unga forum) - Initierat av ASN, bidrag från ASN på 1 250 tkr (Café Daid) samt extra covid 19-stöd 2020 och 2021 på totalt 700 tkr och 150 tkr (Unga forum). Stiftelsen har även pågående IOP:er med ASN för *Värmestugan* och *Crossroads*, vilka inte ingår i vår granskning.



a

FIFH -
Föreningen idrott
för handikappade i
Malmö

Föreningen idrott för handikappade i Malmö (FIFH)

Inkommet material - kvalitet

Allt material vi inhämtat är av god kvalitet och samtliga administrativa krav enligt Malmö stads regelverk är uppfyllda, se bilaga 1.

Intervjusvar (se frågorna i bilaga 2)

FIFH Malmö arbetar med hela individen, inte bara parasporten. Inkludering, respekt, kunskap och allas lika värde är hörnstenar i verksamheten och ska genomsyra allt föreningen gör. Klubben har sitt säte i Malmö med medlemmar från stora delar av Skåne.

Största bidragsgivaren inom Malmö stad är Fritidsförvaltningen (FF) där föreningen erhåller ett bidrag som årligen index-uppräknas. Bidraget är löpande och består av både ett hyresbidrag och ett verksamhetsbidrag (med en uppsägningsperiod om 9 månader från både stadens och föreningens sida). Dessutom ansöker föreningen om bidrag från funktionsstödsförvaltningen (FSF) för arbete inom det sociala området och äldreområdet och har nyligen även startat ett IOP tillsammans med FSF. Föreningen har många samarbetspartners och medlemmar med olika funktionsvariationer som är viktiga förebilder för unga.

Föreningen har en ekonomiutbildad person som sköter föreningens ekonomi och föreningen säger sig följa gällande lagstiftning och upprättar bokslut. Inga förfallna skulder finns hos någon instans. FIFH Malmö utbildar all sin personal och alla ledare gällande barnkonventionen och alla har fått varsin bok i ämnet. När det gäller att arbeta med jämställdhet och inkludering uppger föreningen att är det en självklarhet med tanke på föreningens verksamhet och vem denna är till för. Föreningen har ett stabilt medlemsantal som ökar något nu igen efter pandemin, då flera medlemmar valde att lämna.

Föreningen har vid ett fåtal fall tvingats utesluta medlemmar ur föreningen som inte stått bakom stadgarnas innebörd och följt den struktur som föreningen satt upp.

Vid ett planerat samarbete med en organisation valde föreningen att dra sig ur då det uppdagades att motpartens kontaktperson/ansvarig samtidigt var ledamot i fritidsnämnden i Malmö.

FIFH forts.

Man har inte som förening behövt ta avstånd från våld och våldsbejakande uttryck eller åsikter men det kan hända att situationer uppstår till följd av medlemmarnas diagnoser. Här ser föreningen stora utmaningar i att personal och ledare har rätt kompetens för att möta personer med olika funktionsvariation.

Föreningen har en egen hemsida och marknadsför sig via den och via sociala medier. Som medlem kan man vara med och påverka genom att delta på möten och engagera sig i styrelsearbete. Många idéer kommer från medlemmarna som t.ex. under pandemin då idéer kring utomhusaktiviteter växte fram, vilket har lett till att föreningen idag har en stor utomhusyta att använda utanför idrottshallen.

Ansökningsprocess

FIFH tycker att ansökningsprocessen för bidrag i Malmö stad fungerar bra men att besluten kommer sent. I FIFHs fall är det inget större problem då de sökta bidragen utgör en mindre del av deras verksamhetsbudget. FIFH känner sig trygga i sin existens med ett långvarigt och gott samarbete med Malmö stad. Viss osäkerhet finns eftersom det är en politiskt styrd organisation som kan förändras när det är val och ny nämnd kan komma att tillsättas.

Återrapportering av de verksamhetsbidrag föreningen får sker genom inlämning av årsredovisning, verksamhetsberättelse och protokoll. Det som staden efterfrågar tar föreningen fram. FIFH känner att de har ett mycket gott samarbete med Malmö stad och de tjänstepersoner som de har kontakt med där är väl insatta i FIFHs verksamhet.

PwCs kommentar

Vår bedömning är att FIFH har god ekonomisk kompetens och upprättar bokslut och andra rapporter enligt befintligt regelverk. Föreningen har god kontakt med Malmö stad och de tjänstepersoner som handlägger deras bidrag har en god kännedom om deras verksamhet. Inga väsentliga avvikelser noterades i vår granskning av föreningen.

b

Flamman - avseende
verksamheterna
Ungdomarnas hus &
Socialt förebyggande
centrum

Flamman

Inkommet material - kvalitet

Allt material vi inhämtat är av god kvalitet och samtliga administrativa krav enligt Malmö stads regelverk är uppfyllda, se bilaga 1.

Intervjusvar (se frågorna i bilaga 2)

Flamman är uppdelat i två ideella föreningar;

- Ungdomarnas hus - mötesplatser för unga i Hyllie med sedvanliga fritidsaktiviteter
- Socialt förebyggande center - ett center med flera olika verksamheter som alla fokuserar på att skapa bättre förutsättningar för ungas framtid på såväl lokal som regional och nationell nivå.

Flamman startade som en ungdomsgård i Kroksbäck för 25 år sedan och är idag en prisbelönt barn- och ungdomsverksamhet. Föreningen samarbetar med universitet, högskolor, politiker och myndigheter. Föreningen är grundfinansierad av Malmö stad men ansvarar för den större delen av finansieringen på egen hand. Bidraget föreningen får från staden räcker till att bedriva fritidsgården tack vare alla ideella krafter som ställer upp. Föreningen arbetar aktivt med att få bort ungdomar från våldet och få dem ut i arbete istället.

Det är en stabil organisation, där hälften av styrelsemedlemmarna ska bestå av unga som själva vuxit upp i området. Föreningen använder sig av en extern redovisningsbyrå samt en auktoriserad revisor för Socialt förebyggande centrum, vilket gör att föreningen har god kontroll på ekonomin, upprättar årsredovisning och bokslut och följer gällande lagstiftning inom området. Alla projektmedel hålls separerade på egna bankkonton och man försöker göra så rätt man kan från början. Föreningen har inte heller några förfallna skulder hos någon instans.

När det gäller arbetet med barnkonventionen så har föreningen utbildad personal i mänskliga rättigheter. Varje gång föreningen anställer nya får de en utbildning inom området. Föreningen har många olika kompetenser "in house" och har tagit fram en handbok i hur man jobbar med barnkonventionen och hur man implementerar den i ideella föreningar. Flamman har dessutom tillsammans med grundskoleförvaltningen i Malmö tagit fram en digital utbildning inom barnkonventionen för alla elever, som föreningen nu hoppas kunna sprida vidare till skolor i andra kommuner.

Flamman forts.

Flamman utbildar alla nyanställda i värdegrundsfrågor och stadgar och föreningen har policydokument framtagna för alla olika arbetsmoment, t.ex. hur man gör en orosanmälan. Föreningen utbildar ungdomarna i demokratifrågor och har ett holistiskt arbetssätt. Man arbetar som förening även med att förebygga våldsbejakande extrema uttryck.

Medlemsantalet är stabilt och ökar nu när föreningen även öppnat en lokal vid Möllan.

Som medlem i Flamman kan man vara med och påverka genom medlemsmöten eller att engagera sig i styrelsearbetet. Medlemmarna inkommer med önskelistor på vad de vill göra och hur de vill att verksamheten ska utvecklas. Hela verksamheten bygger på ungdomarnas engagemang.

Föreningen har en hemsida med information men mycket av marknadsföringen sker från individ till individ. I Kroksbäck har föreningen även delvis kontakt med skolan. Alla unga mellan 9-29 år är välkomna enligt stadgarna. Föreningen har sitt säte i Malmö och verkar mest för kommunens invånare men föreningen har även medlemmar från kranskommunerna.

Ansökningsprocess

Gällande ansökningsprocessen så har den blivit tydligare men kan bli ännu mer lik processen vid statliga bidragsansökningar. Föreningen önskar få beslut på sökta medel tidigare och önskar fleråriga beslut, alternativt IOP:er (IOP: Idéburet-offentligt partnerskap). Malmö stad vill ha en långvarig etablering kring frågorna men det är svårt att få ihop ekvationen med kortsiktiga bidrag.

PwCs kommentar

Vi bedömer att föreningen har god koll på sitt grundmaterial och sin redovisning/ekonomi och man känner sig van att bli granskad.

Föreningen skulle önska minst 3-åriga avtal för bidragen för att kunna känna en större trygghet och mer stabilitet i anställningar och dylikt. Föreningen upplever sig dessutom ofta få besked väldigt sent på de sökta bidragen.

C

Hela Malmö

Hela Malmö

Inkommet material - kvalitet

Allt material vi inhämtat är av god kvalitet och samtliga administrativa krav enligt Malmö stads regelverk är uppfyllda, se bilaga 1.

Intervjusvar (se frågorna i bilaga 2)

Hela Malmö har funnits sedan år 2004 och började som en del av Malbas basket. Man ville stötta ungdomar och ge dem en meningsfull fritid. Hela Malmö blev en egen förening år 2017 efter att i många år drivit olika sociala aktiviteter. RF SISU (Riksidrottsförbundets och Studieförbundet Idrottsutbildarnas regionala och lokala organisationsled) hjälpte till att skriva stadgar och skapa den egna föreningen. Samtidigt utsågs Hela Malmö till den mest moderna föreningen av Riksidrottsförbundet.

Hur använder föreningen idrott och kulturella verksamheter för att skapa meningsfullhet för ungdomar? Områdesövergripande perspektiv för alla medborgare inom utsatta områden, främst Nydala. Föreningen vill påverka på låg och hög nivå.

Verksamheten finansieras delvis av Malmö stad. Ett verksamhetsbidrag på 1000 tkr årligen från fritidsförvaltningen (FF) beviljas av fritidsnämnden men Hela Malmö har även samarbete med andra kommunala verksamheter. År 2020 fick Hela Malmö även ett engångsbidrag om 800 tkr från kommunstyrelsen, pga covid-19 pandemin.

Hela Malmö får även bidrag från stiftelser och fonder samt intäkter från medlemsavgifter och kioskförsäljning. Näringslivet bidrar med kompetens men även härifrån får föreningen en del bidrag.

Föreningen upplever en god trygghet i ekonomiarbetet då de anlitar en extern redovisningsbyrå som sköter den löpande bokföringen och lönerna. Bokföringen är uppdelad så att det enkelt går att härleda varifrån de olika bidragen kommer och till vilka projekt de används.

Det förekommer inte några förfallna skulder hos vare sig Skatteverket, Malmö stad eller Kronofogden.

Arbetet i Hela Malmö är ständigt pågående. Sett till barnkonventionen bjuder föreningen varje dag på frukost för de medlemmar som önskar, men föreningen vill kunna göra mer än så för barnen, t.ex. ta dem på utflykter utanför Malmö.

Hela Malmö forts.

Maslows behovspyramid genomsyrar arbetet, främst bas-steget i pyramiden, trygghet, mat i magen och sömn. Hela Malmö låter barnen äta sig mätta och känna sig trygga. De bygger in barnkonventionen i verksamheten och låter barnen ta stor plats. Hela Malmö kan även lämna in en orosanmälan till socialförvaltningen om behov finns. Ordförande i styrelsen har ett nära samarbete med socialförvaltningen och kan då följa individen hela vägen.

Hela Malmö har sitt säte i Malmö och verkar främst i området kring Nydala. Föreningen utesluter ingen från att bli medlem men skulle någon bete sig illa i lokalerna kan de avvisas därifrån och får då vistas utanför tillsammans med någon vuxen. Det finns något fall där Hela Malmö avslutat samarbetet med ledare då denne inte levt upp till föreningens stadgar och gjort fel.

Föreningen har ett stabilt medlemsantal på 400-500 ungdomar. Föreningen ser även ett stort inflöde av ungdomar från kranskommunerna och har svårt att ta hand om alla i de befintliga lokalerna. Hela Malmö har fått stor uppmärksamhet på nationell nivå då deras verksamhetsmodell ses som väldigt framgångsrik. Nu försöker föreningen sprida den till andra kommuner och länder.

Hela Malmö är kända i området de verkar i och behöver inte så mycket marknadsföring. Ibland använder föreningen sig av affischering i området och marknadsför speciella arrangemang på sociala medier.

Ansökningsprocess

Angående ansökningsprocessen för bidrag så tycker föreningen att det är lite stelbent. Alla parametrar och dokument måste fyllas i varje år, även om ansökan avser precis detsamma som året innan. Föreningen ser gärna fler IOP-samarbeten framöver med olika delar av Malmö stad. Det sker heller ingen systematisk återkoppling och dialog med staden vilket Hela Malmö efterfrågar. Det är bra att förvaltningens bidragshandläggare kommer ut och ser vad föreningen gör men det krävs en systematisering framöver. Föreningen anger att det hade varit bra om det finns fastställda möten, ett per säsong där avrapportering sker och föreningen får en chans att visa upp sin verksamhet och visa på vart man vill med verksamheten framöver.

PwCs kommentar

Vår bedömning är att Hela Malmö har god ekonomisk kompetens och upprättar bokslut och andra rapporter enligt befintligt regelverk.

Vår uppfattning är att föreningen önskar mer långsiktigt samarbete med Malmö stad, mer systematiserade möten med staden och gärna samarbeten i IOP:er.

d

Boost by FC
Rosengård

Boost by FC Rosengård

Inkommet material - kvalitet

Allt material vi inhämtat är av god kvalitet och samtliga administrativa krav enligt Malmö stads regelverk är uppfyllda, se bilaga 1.

Intervjusvar (se frågorna i bilaga 2)

FC Rosengård består av två delar; fotbollsverksamhet med både ungdomsverksamhet (pojke- och flick) och elitlag (herr/dam) samt de sociala projekten, varav Boost är det största projektet.

Det sociala hållbarhetstänkandet är genomgående. Verksamheten har funnits sedan år 2003 och heter Boost sedan 11 år tillbaka. Målgruppen är unga, 16-29 år, som står lite utanför arbetsmarknad och utbildning. Boosts arbete går ut på att få ut denna målgrupp i självförsörjning och under sitt drygt 10-åriga arbete har de lyckats hjälpa ca 3000 personer att komma ut i arbete, vilket motsvarar 50% av alla deltagare. Föreningen arbetar med individplanering för att tillgodose allas behov, den s.k. Boost-metoden. Arbetet förändras utifrån vilka utmaningar som finns i samhället. Just nu är det stort fokus på den psykiska ohälsan.

Föreningens nya satsning just nu omfattar även lite yngre personer, de som inte når fullständiga betyg i grundskolan. Här är det främst studiemotiverande åtgärder som gäller för att få dem tillbaka till studier. Det är en förebyggande satsning och föreningen vill fånga upp ungdomarna i ett tidigt skede. Just nu när det 1000 ungdomar i Malmö som går ut med ofullständiga betyg från årskurs 9.

Boost by FC Rosengård är sedan år 2018 en egen förening, med eget organisationsnummer och därunder ett helägt aktiebolag. Det är samma styrelse i alla föreningarna samt även i aktiebolaget. Att föreningen startade ett aktiebolag var för att kunna svara på arbetsförmedlingens upphandlingar.

Boost by FCR får bidrag inom olika ESF-projekt (Europeiska socialfonden), där Malmö stad är medfinansierad. Från Kommunstyrelsen får föreningen 3,6 mkr under en 3-års period och från arbetsmarknads- och socialförvaltningen (ASF) får föreningen 9 mkr under en 3-års period för match-projektet. Föreningen har även erhållit extra coronastöd under åren 2020 och 2021 från Malmö stad.

All verksamhet bedrivs i projektform och föreningen har försökt få till en IOP med staden men fick nej i arbetsmarknads- och socialnämnden. Dock har föreningen ett pågående arbete med ett nytt partnerskap med gymnasieförvaltningen, där 75 ungdomar ska gå ett program hos Boost i höst.

Boost by FC Rosengård forts.

Föreningen har en egen CFO (ekonomichef) och tidigare hade de en anställd controller som skötte ekonomin. Denne har nu startat eget bolag och föreningen fortsätter anlita honom på konsultbasis och tycker sig själva ha bra koll på ekonomin. Föreningen följer ESF:s regelverk för redovisning, som kräver den mest detaljerade redovisningen, men även ASFs såväl som andra myndigheters och övriga finansiärens förutsättningar som meddelats i samband med stödets eller bidragens beviljande. Boost upplever att de är väl insatta i vilka regler som gäller för ESF och är vana att bli utsatta för granskning.

Det finns inga förfallna skulder hos vare sig Skatteverket, Malmö stad eller kronofogden.

Då föreningen tidigare inte arbetat med barn så är barnkonventionen en ny frågeställning att ta hänsyn till. I och med att föreningen nu börjat arbeta med ungdomar från 16 år så kommer man behöva utbilda sig och ta hänsyn till barnkonventionen i större utsträckning, vilket man är medveten om. Alla som är med i ett projekt på Boost får en individanpassad plan, alla känner sig sedda när de är på Boost och många trivs med att komma dit vilket är gott betyg på jämställdhet enligt dem själva.

Medlemmar i föreningen är enbart de anställda och de som sitter med i styrelsen; all verksamhet bedrivs i projektform.

Alla som deltar i Boost verksamhet/projekt blir informerade om att det råder nolltolerans mot droger och våld. Om en person skulle komma påverkad till ett möte så avhyser man inte bara personen utan föreningen följer upp och pratar med personen. Vid ett tillfälle, då en person hade uttryckt sig olämpligt i en text tog Boost kontakt med Flamman och i förlängningen Polisen. Deltagaren skrevs ut ur insatsen kort därefter. Att Boost valde att kontakta Flamman beror på att Flamman arbetar mycket med utsatta ungdomar och har den erfarenheten. Boost riktar sig till unga mellan 16-29 år.

Ansökningsprocess

Gällande ansökningsprocessen i Malmö stad så söker Boost alltid projekt pengar till specifika insatser och använder inte den vanliga bidragsmallen. Föreningen återredovisar per projekt, likt den återredovisning som ESF kräver. Föreningen efterfrågar ett gemensamt sätt inom alla nämnder när det gäller bidragsansökningar eller samarbeten i IOP:er. Föreningen vill få till fler möten med staden, skapa relationer som leder till att man tillsammans hittar de saker som staden behöver hjälp med.

PwCs kommentar

Vår bedömning är att Boost by FCR har god ekonomisk kompetens och upprättar bokslut och andra rapporter enligt befintligt regelverk.

Vår uppfattning är föreningen önskar mer långsiktigt samarbete med staden och fler samarbeten i IOP:er framöver.

e

MAF -
Malmö amatörteater-
forum

MAF - Malmö amatörteaterforum

Inkommet material - kvalitet

Allt material vi inhämtat är av god kvalitet och samtliga administrativa krav enligt Malmö stads regelverk är uppfyllda, se bilaga 1.

Intervjusvar (se frågorna i bilaga 2)

MAF är en ideell förening, ett samarbetsorgan för kulturarbetare i Malmö. Man kan vara medlem både som grupp och som enskild utövare. Det är dock endast grupperna som kan boka in sig i lokalerna. Föreningen har fem repetitionslokaler och tre scener. Föreningen bedriver både terminskurser och lovaktiviteter för barn- och unga, men även vuxenkurser t.ex. i scenisk gestaltning eller improvisation. Vuxenkurser bedrivs i samarbete med ABF (Arbetarnas bildningsförbund) för att försäkringarna ska vara giltiga.

Föreningen får verksamhetsbidrag, ca 3 mnkr från Kommunstyrelsen, samt aktivitetsstöd från fritidsförvaltningen (FF). Under pandemin fick föreningen även extra hyresbidrag plus ytterligare något stöd. Föreningen upplever att besluten kring stödet kommer väldigt sent trots att ansökan ska vara inne redan innan sommaren. Föreningen uppger att de kan inte se att de fått någon indexuppräknings sedan år 2017 och trots lång historik finns det ändå en viss osäkerhet kring att årligen få bidragen. Föreningen menar att det hade underlättat planeringen om man kunde få flerårsbidrag istället.

MAF har två anställda på kontoret, en verksamhetschef samt en kursadministratör. Därutöver två sömmerskor och två inom teknik och verkstad, d.v.s. totalt 6 anställda.

Föreningen har ett stabilt medlemsantal på ca 1000 medlemmar men under pandemin något färre eftersom föreningen inte hade någon verksamhet alls under tiden.

MAF anlitar en extern redovisningsbyrå för att sköta ekonomin; den löpande redovisningen och upprättar Årsredovisning, så här känner vi ingen oro för att man inte skulle ha koll på vad som gäller

Föreningen har ett samarbete med Malmö stad mot diskriminering. Det finns en trycksak framtagen med berättelser och reflektioner kring vad som kan hända i barns värld och vilka rättigheter de har: Enligt uppgift var det välbesökt i föreningens monter på en ungdomsfestival som MAF arrangerade.

MAF - Malmö amatörteaterforum forts.

Föreningen tar aktivt avstånd från våldsbejakande åsikter och uttryck och undersöker nya medlemsföreningar noga. För att få bli medlem måste man lämna in protokoll, stadgar och personligt brev.

MAF är en ideell förening där medlemmarna bestämmer och för att engagera sig kan man t.ex. vara med i styrelsen. Inga anställda får dock sitta med i styrelsen.

Man har en öppenhet inom föreningen och en hemsida där man kan se nyheter och kommande evenemang, vilka aktuella kurser som ges samt ansöka om medlemskap. Alla som uppfyller kriteriet får vara med men det kan komma till en punkt när MAF måste säga nej till föreningar, på grund av lokalbrist.

MAF har egna lokaler på Torpgatan som man hyr av stadsfastigheter.

Ansökningsprocess

Föreningen upplever att ansökningsprocessen till Malmö stad är ganska enkel, det är samma mallar Malmö stad använder och inte mycket som förändrats under åren men det hade varit smidigare med flerårsbidrag eftersom MAF har en kontinuerlig verksamhet och inte arbetar i projektform. Föreningen bedömer det som önskvärt om man kunde ha mer kontinuerliga samtal/möten med staden och diskutera framtid/utveckling.

PwCs kommentar

Vår bedömning är att MAF har god ekonomisk kompetens och upprättar bokslut och andra rapporter enligt befintligt regelverk

Det verkar vara en önskan från MAFs kansli med mer samarbete med föreningens styrelse kring uppföljning och återrapportering. Nu är det verksamhetschef och kursadministratör som sammanställer detta, men det är svårt att få till en förändring efter alla år. Detta har dock inte med åiterrapporteringen till Malmö stad att göra utan är mer en intern önskan. Föreningen känner att FF är väl insatt i MAFs verksamhet och vad pengarna används till, man åiterrapporterar alla grupper till dem och alla vuxen- och ungdomskurser.



Skånes stadsmission
- avseende
verksamheterna Café
David & Unga forum

Skånes Stadsmission - stiftelserna

Inkommet material - kvalitet

Allt material vi inhämtat är av god kvalitet och samtliga administrativa krav enligt Malmö stads regelverk är uppfyllda, se bilaga 1.

Intervjusvar (se frågorna i bilaga 2)

Skånes stadsmission verkar som två olika juridiska personer, stiftelse och förening. Second hand butikerna ligger i föreningen medan all annan verksamhet sorterar under stiftelsen. I stiftelsen är det två olika verksamhetsområden man talar om

- Social omsorg
- Bidrags-/gåvofinansierad verksamhet, i form av Café David och Unga forum.

Café David är öppet året runt, varje dag men ingen dygnet-runt-verksamhet, men det serveras frukost varje dag, Café-verksamheten är etablerad i Malmö och Kristianstad. Även kreativa verkstaden tillhör samma verksamhet.

Unga forum är en mötesplats för unga, målgruppen är barn och barnfamiljer, det är en öppen verksamhet som jobbar mycket med migrationsfrågor, hjälper papperslösa. Just i år inhyser man verksamhet för ukrainska barnfamiljer.

Skånes Stadsmission säger sig ha svårt att hitta finansiering till att sätta folk i arbetsträning. Man menar att många vill vara med på tåget men ingen vill betala. Samarbetspartners är Malmö stad, Kristianstad kommun och Försäkringskassan. Inför år 2023 diskuteras även en IOP kring arbetsintegration tillsammans med Malmö stad; önskvärt att ha längre avtalstid på pengarna och inte behöva söka samma bidrag varje år.

Idag har Skånes Stadsmission pågående IOP:er med arbetsmarknads- och socialförvaltningen (ASF) i Malmö gällande verksamheterna Crossroads och Värmestugan, vilka inte omfattas av vår granskning i detta projekt.

1,25 mnkr i verksamhetsbidrag erhålls årligen från ASF till Café David. I Kristianstad kommun finansieras Café David med en IOP, vilket alltså även är önskvärt i Malmö stad. Endast ett mindre verksamhetsbidrag på 150 tkr erhålls från ASF till Unga forum.

Skånes Stadsmission - stiftelserna forts.

Skånes Stadsmission har en redovisningsansvarig anställd som är ekonomiutbildad och sköter all redovisning och upprättar bokslut. Löneadministration sköts av extern part. Skånes Stadsmission säger sig följa gällande lagstiftning och använder sig av 90-konton eftersom man är en insamlande verksamhet. Det finns inga kända skulder hos Skatteverket, kronofogden eller Malmö stad, dock gick verksamheten i konkurs på 90-talet och fick startas upp igen.

Skånes stadsmission uppger att de arbetar med Barnkonventionen inom Unga forum och det finns två heltidsanställda jurister inom Stadsmissionen som arbetar med dessa frågor.

Gällande medlemmar så har stiftelsen i sig inga egentliga medlemmar (det kan formellt inte finnas medlemmar i en stiftelse); däremot är alla som har ett behov välkomna och ingen utesluts.

Café David drivs i Stadsmissionens lokaler på Korsgatan i Malmö, som hyrs av Svenska kyrkan. Unga forum bedrivs i en lokal över gatan. Alla är välkomna, även de som är påverkade på ett eller annat sätt, ingen avvisas. Det är oftast en fast deltagarkrets som återkommer och man välkomnar även människor från kranskommuner, men merparten är från Malmö.

Ansökningsprocess

Stadsmissionen jobbar en del med uppsökande verksamhet, men när man inte har finansiering för det så går det inte att bedriva den typen av verksamhet.

Varje år måste man söka samma bidrag, det hade varit enklare med en IOP. Skånes Stadsmission har fått samma summa de senaste fyra åren men det finns ändå en viss osäkerhet kring om bidraget erhålls eller ej. De bidrag som Stadsmissionen får in för att bedriva Café David, både från Malmö stad och från annat håll, räcker inte till och man går varje år in med ett minus på ca 2,5 mnkr som man måste jaga finansiering till under året.

PwCs kommentar

Vår bedömning är att Skånes stadsmission har god ekonomisk kompetens och upprättar bokslut och andra rapporter enligt befintligt regelverk

Vår uppfattning är att Skånes Stadsmission önskar att föra en diskussion med Malmö stad och ha mer framåtriktade tankar kring eventuella IOP:er. Någon form av möten sker på årlig basis men det känns lite mer ensidigt från Malmö stads sida. IOP enligt Malmö stad ska vara nytänkande och innovativt, inte en ordinarie verksamhet som Café David är. Men i Kristianstad kommun ser man då annorlunda på det eftersom caféet drivs i en IOP där.

3

Övriga iakttagelser,
reflektioner och
bedömning från
granskning

Iakttagelser, reflektion och bedömning utifrån genomförda intervjuer med föreningarna

Analys av formella administrativa krav

Malmö stads regelverk innehåller ett antal krav utifrån administrativ karaktär;

- Antagna stadgar
 - Öppen intagning
 - Demokratiska omröstningsregler
 - Ideellt ändamål
 - Stadgevald styrelse
 - Stadgevald/a revisor/er
 - Org.nr. fr Skv
 - Registrerat bankkonto
- Vi har samlat in material och stämt av att alla dessa krav är uppfyllda för samtliga föreningar.
 - Parallellt med dessa regler har det under granskningens genomförande framkommit att flera av föreningarna kompletterar med egna krav vad gäller:
 - anställning etc (utdrag ur belastningsregistret, internutbildning mm)
 - värdegrundsarbete
 - regler för avvisning av deltagare och uteslutning av medlemmar

Bedömning

Sammantaget bedömer vi att föreningarna i allt väsentligt uppfyller de krav Malmö Stad ställer i "Regler och riktlinjer för Malmö stads stöd till idéburen sektor".

Iakttagelser, reflektion och bedömning, forts.

Reflektioner från intervjuerna/PwCs analys

- I samband med intervjuerna har vi iakttagit att föreningarna, utifrån sitt syfte, kan betraktas som olika. Den indelning vi översiktligt kan göra utifrån analys av verksamheternas struktur är:
 - Föreningar som har verksamhet för sina medlemmar (där medlemmarna är de som aktivt deltar i verksamheten) - **FIFH** (idrott och vissa sociala insatser) och **MAF** (kultur)
 - Föreningar som bedriver social verksamhet/arbetsmarknadsinsatser, antingen i löpande verksamhet eller i projektform (medlemmar i dessa föreningar är typ styrelse och anställda) - **Stadsmissionen** och **Boost by FC Rosengård**
 - Föreningar som bedriver social verksamhet för sina medlemmar - **Flamman** och **Hela Malmö**

Vissa av insatserna som dessa föreningar bedriver hade Malmö Stad behövt bedriva själv med skattepengar om inte föreningarna hade funnits. Kan föreningsbidraget då, underförstått, ses som köp av tjänster? (Detta är en frågeställning, som vi senare fick uppfattningen att Stadens jurister på något sätt arbetar med.)

- Frågan är därvid om skillnaderna är så stora att Malmö Stad bör överväga att ha olika system för bidragsgivning utifrån det varierande syfte föreningarna härvid har. Vår bedömning inledningsvis är att det mest lämpliga vore en gemensam bas för ansökningsmodellen, med en del anpassningar för olika (utifrån ovan förslag till indelning, eller en annan) typer av föreningar.
- För föreningar som är lika till sin utformning borde det, ur Stadens synpunkt, vara bra att ha mer lika principer för bidrag och stöd. Om förvaltningarna hade samma modell/metod för ansökningar hade föreningarna i princip bara behövt utforma en enda ansökan, som sedan kunde gått till flera förvaltningar samtidigt.



Iakttagelser, reflektion och bedömning, forts.

Det upplevs på vissa håll som otydligt vad som avgör om en ansökan hanteras av kommunstyrelsen eller om det skickas vidare till en annan nämnd/förvaltning.

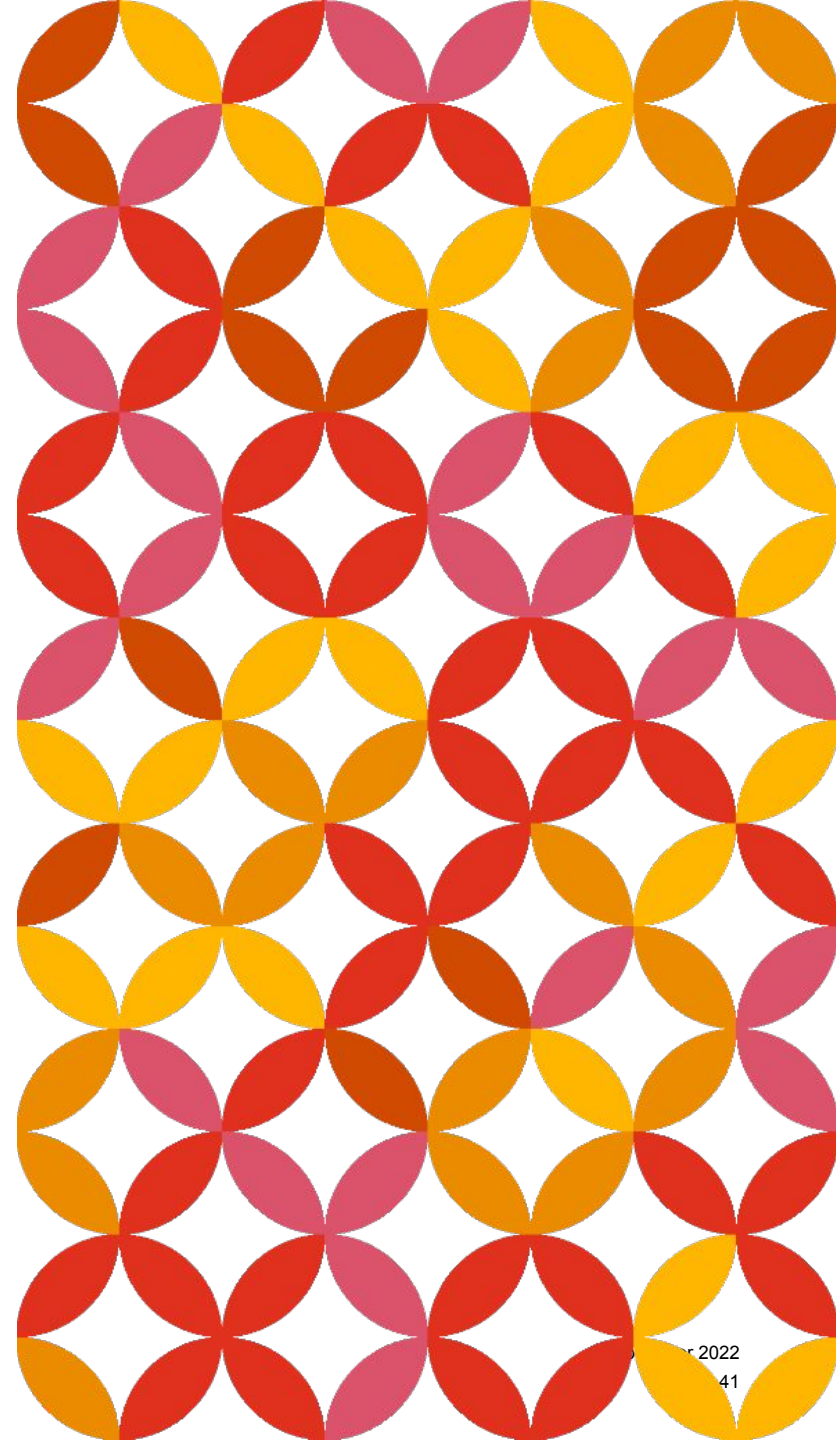
- Alla föreningar synes vilja ha ett mer långsiktigt arbete med fleråriga bidrag och gärna partnerskap genom IOP. Det framförs att det finns olika principer för IOP inom olika förvaltningar och att det blir svårt för föreningarna som vill arbeta med helheter.
- Beslut om bidrag upplever föreningarna kommer ofta sent på året. De kan även komma så sent, så beslutet ankommer till föreningen in på det aktuella året (det kan i vissa fall gå att erhålla ett förskott). Föreningarna känner en viss osäkerhet i detta.
- Det finns (regelbundna) kontakter mellan staden och föreningarna, men det finns oftast inga systematiska möten där uppföljning av verksamhet och framtidsplaner diskuteras tillsammans mellan Staden och respektive förening. Uppföljning sker ofta i samband med ansökan av nästa års bidrag.
- För de mjuka frågorna - barnkonventionen, demokratiaspekterna, hur man hanterar situationer med hot och våld, om man får in medlemmar eller deltagare som är våldbejakande osv är målsättning/krav och uppföljning svårt att formulera i skrift. För detta krävs systematiska uppföljningssamtal utifrån aktuella variabler och aktuell värdering av stadgar, inträdes- och utträdesregler etc.



Svar från Malmö stads handläggare

Reflektioner från möte med representanter från förvaltningarna/PwCs analys

- Det finns fastlagda rutiner med regler för tillhörande dokumentation samt ett årshjul med aktuella datum för t.ex. när inlämning av ansökan ska ske, när beslut fattas, när föreningarna får besked och vid vilka tidpunkter man förväntas ha möten.
- De dokument som föreningarna årligen skickar in, t.ex. årshandlingar med tillhörande balans- och resultaträkning, årsmötesprotokoll, budget- och verksamhetsplaner kontrolleras av handläggarna, dessutom kontrolleras om föreningarna har några skulder till skatteverket eller andra myndigheter.
- Det finns ett nätverk för Malmös bidragshandläggare men man har inget större samarbete i nuläget när t.ex. en förening söker bidrag från flera nämnder i Malmö, dock är det under uppbyggnad och samtliga tillfrågade hoppas att det ska bli bättre framåt. Varje förvaltning/nämnd ansvarar för sin egen dokumentation och bidragshantering.
- Kontrollen från förvaltningarna gällande stödmottagarna (policies, ekonomisk redovisning, uppföljning av demokratiperspektivet etc.) görs inte på ett gemensamt sätt mellan förvaltningarna.



4

Test av/förslag till
adekvata sätt att följa
upp och granska
bidragsmottagare

Test av adekvata sätt att följa upp och granska bidragsmottagare

Reflektioner från genomförande av intervjuer

Det har under granskningens genomgång visat sig att uppgiften att testa olika metoder för att samla in uppgifter är väldigt omfattande och tidskrävande, och inte har kunnat rymmas inom detta uppdrag. Vi har inte kunnat se någon möjlighet att testa metoder inom Malmö stads ram, eftersom föreningarna är så pass olika (och ständigt utvecklas) och att tidsutdräkten skulle bli väldigt lång om förvaltningarnas olika sätt skulle testas under en flerårig period.

Malmö Stad har ett årsschema för sin kontakt med föreningarna och det ter sig svårt att testa olika modeller varje år; då skulle det ta flera år innan man kom till någon slutsats (som i många fall skulle försvåras av att förutsättningarna för bidrag och föreningarnas verksamhet löpande förändras).

Vi har istället föreslagit att PwC, i samarbete med Malmö Stad, tar fram olika idéer och förslag till rutiner, årsplaner, dokument (för styrning, för redovisning, verksamhetsanalys etc.) samt arbetar fram underlag till en mer digital hantering. Inledningen till detta arbete har skett vid möte med förvaltningarnas representanter den 16 augusti. Vid mötet fanns representanter från följande förvaltningar samt Stadskontoret (SK)

- Fritidsförvaltningen (FF)
- Kulturförvaltningen (KF)
- Funktionsstödsförvaltningen (FSF)
- Arbetsmarknads och socialförvaltningen (ASF)



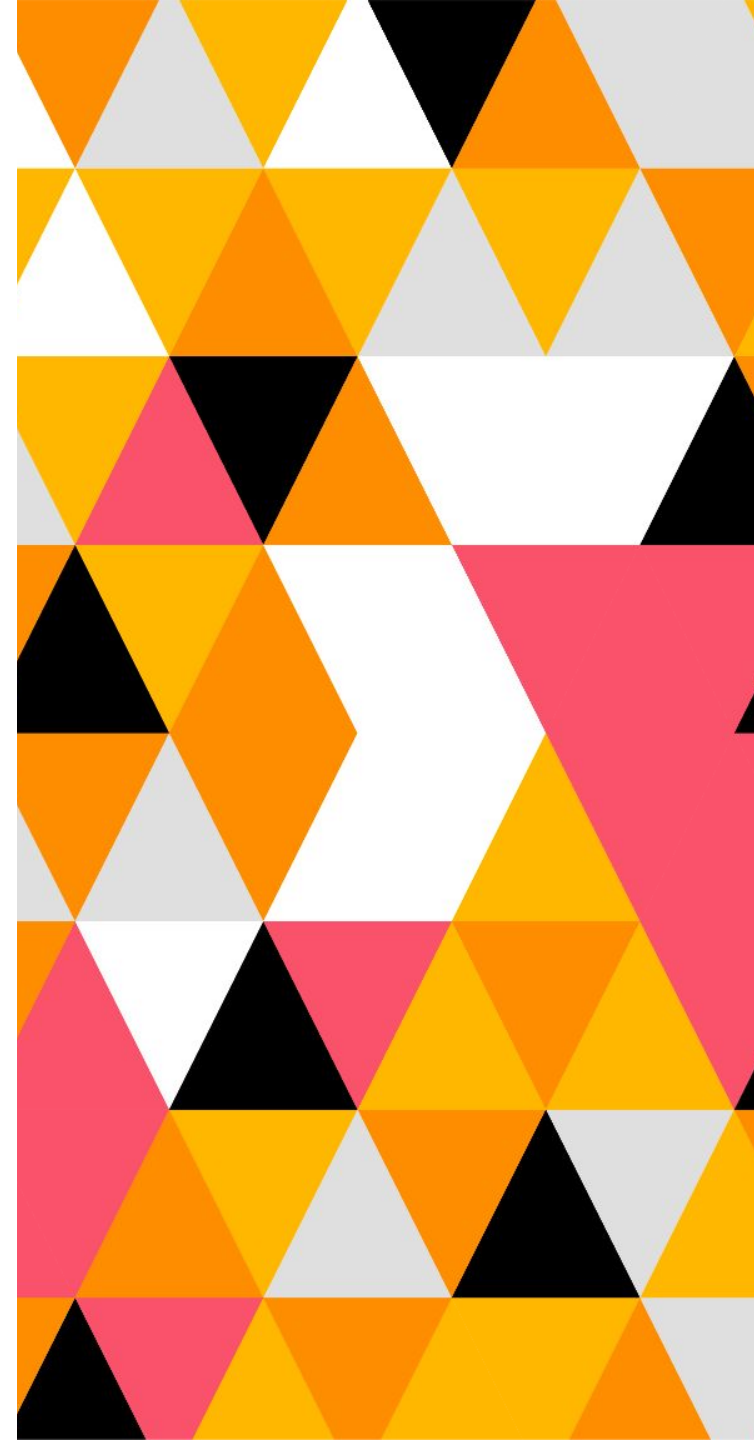
Bidragsmottagare - olika former av bidragskonstruktioner

Malmö stads rutiner - stadens granskning av bidragsmottagare samt förvaltningarnas interna arbete

I dokumentet "Regler och riktlinjer för Malmö Stads stöd till idéburen sektor" beskrivs de grundläggande villkor som staden ställer på de organisationer som söker stöd. Dock har vi inte sett något regelverk etc som beskriver vilka olika typer av stöd som kan finnas (utifrån konstruktionen av samarbetsform), skillnaderna mellan dessa samt i vilka situationer den ena eller andra typen bör tillämpas.

Utan att beskriva de olika formerna i detalj, har vi i våra kontakter med förvaltningarna kunnat identifiera bland andra följande (det bör noteras att dessa olika former inte på något sätt är fastställda eller definierade). Listan är heller inte komplett och det kan behövas en juridisk utredning för att genomföra en mer fullständig inventering därvid och utforma definitioner/gränsdragningslista.

- projektbidrag; bidrag/stöd till mindre projekt, oftast endast ekonomiskt stöd, utan några större krav på uppföljning från Malmö stads sida, mer än de allmänna som finns i "Regler och riktlinjer..." Dessa stöd kan vara av både mindre och större omfattning
- projektbidrag; bidrag/stöd till större projekt, här ställer staden (aktuell förvaltning) högre krav på ansökan, genomförande och rapportering samt bedriver ett regelbundet uppföljningsarbete
- beställning av tjänst; projektbidrag med så specifika villkor att det kan bli nödvändigt att betrakta bidraget som en beställning; här bör övervägas om det är frågan om en upphandling enligt LOU



Bidragsmottagare - olika former av bidragskonstruktioner

Malmö stads rutiner - stadens granskning av bidragsmottagare samt förvaltningarnas interna arbete

- avsiktsförklaring; preliminär överenskommelse över längre tid (kanske något år) där utbetalning av bidraget/stödet förutsätter att vederbörliga budgetbeslut tas framöver
- IOP ¹⁾ (idéburet offentligt partnerskap); här är det fråga om ett längre samarbete där det är tydligt att båda parter samarbetar och båda parter har tydlig nytta av det samarbete som bedrivs; på ett bättre sätt än om parterna skulle drivit verksamheten var för sig
- civilrättsligt avtal; innebär i princip köp av tjänst, då över en längre tid, där överenskommelsen regleras i ett avtal

Eftersom de olika konstruktionerna kräver olika typer av avtalslösningar (både formellt/legalt och praktiskt) så borde staden tydliggöra vilka kraven och definitionerna är på de olika konstruktionerna.

1) Definition IOP från Upphandlingsmyndigheten:

“Ett idéburet offentligt partnerskap (IOP) är en överenskommelse om samverkan mellan offentlig och idéburen sektor i syfte att uppnå ett visst allmännyttigt samhällligt mål. Ett IOP måste vara förenligt med upphandlings- och statsstödsreglerna. Det innebär att en överenskommelse om ett IOP inte får utgöra en otillåten direktupphandling eller ett otillåtet statsstöd.

Bidragsmottagare - förvaltningarnas synpunkter

Vid refererat möte, samt vid tidigare genomgångar med föreningarna har bland annat följande framkommit:

Allmänna synpunkter/kommentarer

- IOP är inte alltid en lösning, eftersom det finns en otydlighet för många föreningar/organisationer vad ett IOP innebär. Många föreningar tror bara att det handlar om att få ett långsiktigt ekonomiskt bidrag. Det finns nationella riktlinjer för hur ett IOP ska se ut och sen bryter man ner och anpassar detta efter Malmö stads verksamheter. ASF har t.ex. tagit fram en mall som gäller för deras nämnd. Även FSF har tagit fram en process för hur man ska arbeta med IOP.
- Diskussioner fördes kring definitionen av IOP, men även om för- och nackdelar med ett samarbete i IOP-form. Förvaltningarna synes ha uppfattningen att föreningarna tolkar IOP-samarbete som ett sätt att få fleråriga bidrag, annars ingen skillnad mot ordinarie bidragsgivning /stöd.
- Kriterier för IOP finns på Malmö stads hemsida, men är inte så detaljerade. PwC betonar här vid att det är viktigt att konstruera en tydlig definition hur man tolkar IOP inom Malmös stad samt att man informerar föreningarna om denna; lämpligast kan vara muntliga genomgångar med de föreningar som tar initiativet till "förstudier" angående IOP.



Bidragsmottagare - förvaltningarnas synpunkter

Vid refererat möte, samt vid tidigare genomgångar med föreningarna har bland annat följande framkommit

Allmänna synpunkter/kommentarer

- Ansökningsblanketten för bidrag/stöd är likartad för alla och här måste föreningarna/organisationerna uppfylla ett antal kriterier för att bli godkänd. Sen måste man även beskriva sin verksamhet och vad det tänkta bidraget ska användas till. Därefter gör respektive nämnd/förvaltning sin bedömning om lämplighet för bidrag.
- Handläggarna har oftast god kännedom om bidragstagarnas verksamhet. På t.ex. FSF träffar man alla bidragsmottagande organisationer regelbundet och minst årligen för att stämma av hur deras verksamhet går. Detta baserar man sedan sin kvalitativa bedömning på tillsammans med att man läser deras verksamhetsberättelser och årsredovisningar samt kommande budgetplaner.
- Kommunstyrelsen lämnar varje år ca 40 mnkr i stöd till föreningarna, men har egentligen ingen egen organisation för att hantera, bedöma och följa upp ansökningar eller samverka med stödmottagarna.
- Det uppfattas från förvaltningarna som en svår utmaning att, utifrån sin huvuduppgift (att vara främjande och utvecklande), å ena sidan lämna bidrag/stöd och å andra sidan kontrollera/följa upp.



Bidragsmottagare - uppföljning

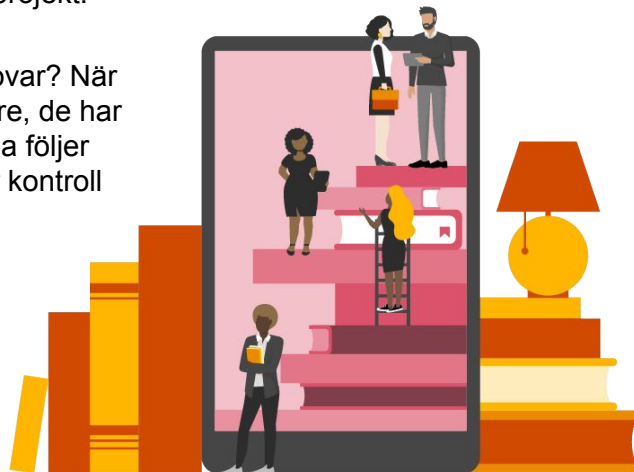
Vid refererat möte, samt vid tidigare genomgångar med föreningarna har bland annat följande framkommit

Allmänna synpunkter

- Bidragsverksamhet bygger mycket på tillit (se även kommentarer på följande sida). Att föreningarna har ett årsmöte som är beslutande är avgörande för om man kan få bidrag eller inte. Nämnderna samlar in ekonomiska dokument och verksamhetsberättelser samt gör stickprovskontroller. Det finns dock ingen fastlagd rutin för hur dessa kontroller ska ske. Föreningarna ska bidra med något extra till den ordinarie verksamhet som staden bedriver. Föreningarna ska utvecklas och finnas för målgruppen.
- “Samverkan handlar ofta om att tillsammans lösa ett samhällsproblem, där den ideburna organisationen och den offentliga verksamheten båda bidrar med erfarenhet och kunskap.”
Utdrag från Upphandlingsmyndighetens hemsida.

Denna bild verkar förvaltningarna dela. Utmaningen, som vi ser det, är att definiera ändamålet/uppgiften i det enskilda fallet samt att konstruera ett uppföljningssystem som är tillfyllt; ju bättre styr- och uppföljningssystemet är, desto lättare torde det vara att igångsätta och hålla fast vid ett samarbetsprojekt.

- Hur mäter man på ett bra sätt att verksamheten uppfyller vad den lovar? När det gäller verksamheter som funnits med ett bra tag så är det enklare, de har sin organisation på plats och rätt folk på rätt ställe. Men att se att alla följer lagar och arbetsmiljökrav kan vara svårare att kontrollera. Ofta sker kontroll via stickprov.



Bidragsmottagare - uppföljning

Vid refererat möte, samt vid tidigare genomgångar med föreningarna har bland annat följande framkommit

Allmänna synpunkter

- Om någon förening bryter mot regler - då kan föreningen som bidragsmottagare bli återbetalningsskyldig, till exempel om man inte söker på nytt nästa år och inte kan redovisa för den verksamhet man säger sig har genomfört. Det har hänt att Malmö stad, framförallt kommunstyrelsen och funktionsstödsnämnden har beslutat att kräva tillbaka redan utbetalda bidrag.
- Frågan är om det har någon betydelse för samverkansmodellerna hur mycket som förvaltningarna deltar med egen personal i den gemensamma verksamheten som bedrivs. Då kommer andra frågeställningar, som till exempel ansvarsfördelning, kostnadsfördelning, arbetsledning upp och måste regleras. Det bör finnas standardavtalsmallar för detta.
- Förvaltningarna uppger sig följa "Tillitsprincipen". Man är noga med att informera stödmottagare om att samarbetet baseras på tillit, men vi har inte kunnat se på vilket sätt begreppet "Tillitsprincipen" är definierat, eller hur det bör/ska tillämpas.

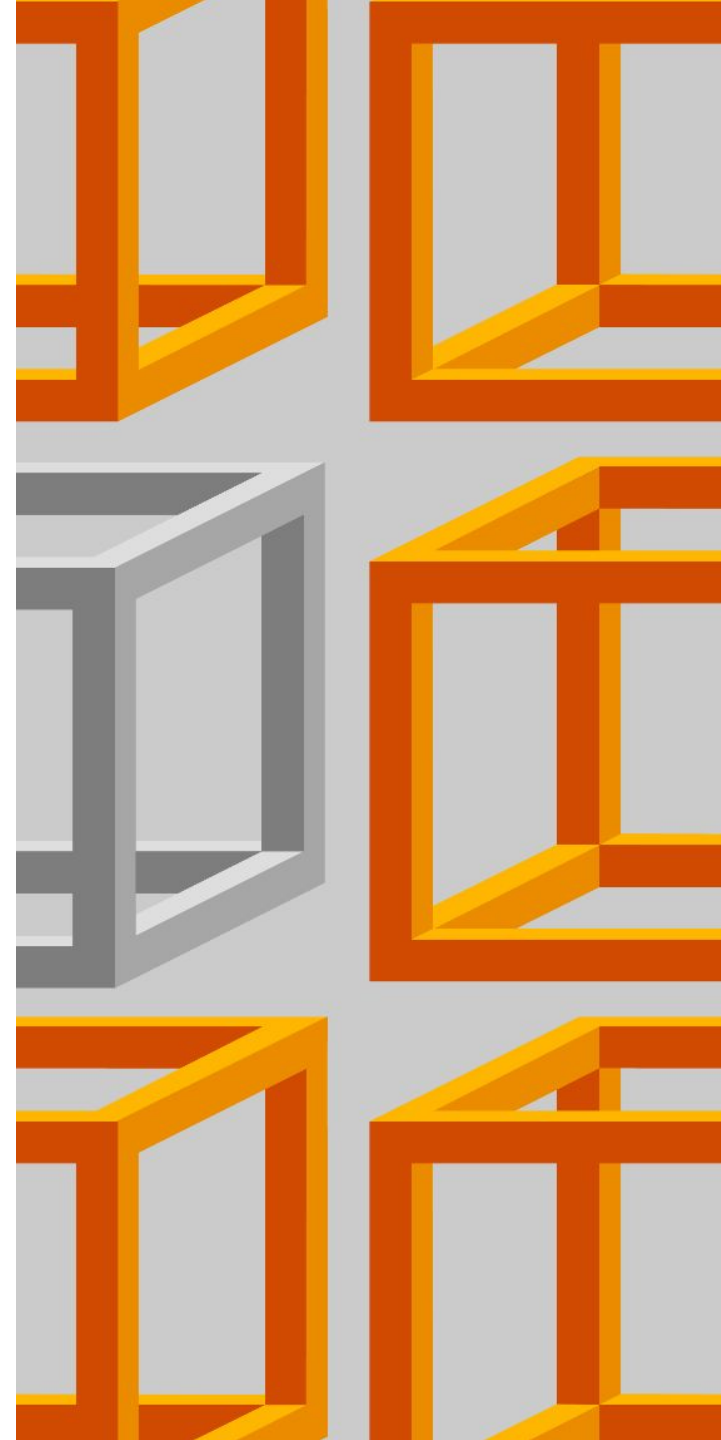
Bidragsmottagare - uppföljning

Gällande uppföljning av regleringar i överenskommelserna med föreningarna verkar det finnas ett intresse av att göra goda uppföljningar, men förvaltningarna gör på lite olika sätt.

Vår rekommendation från PwCs sida, som även handläggarna betonar, är att man tar fram regler och information som ska finnas tillgängligt på www.malmo.se för att de som är intresserade av att eventuellt ansöka om ett IOP ska ha tillgång till samma information. Även internt, mellan kommunens förvaltningar, pratar man om vikten av att ha samma information kring IOP:er.

Det finns ett pågående utvecklingsarbete med att hitta ett gemensamt och mer likartat sätt att följa upp stödverksamheten i Malmö stad, vilket vi på PwC också förespråkar att man ska sikta på. Det är av stor nytta både för staden, dess förvaltningar och stödmottagarna att det finns gemensamma riktlinjer.

Det har inom förvaltningarna diskuterats vilka krav som kan ställas på den ekonomihantering och den revision som föreningarna själv har beslutat sig för. Det finns möjligheter för föreningarna att ta del av kostnadsfria utbildningar (som i huvudsak föreningarnas paraplyorganisationer anordnar) för att lära sig mer om regelverk och ekonomihantering i mindre föreningar. (även studieförbund och liknande organisationer bedriver utbildningsverksamhet härvid men där tas ofta deltagaravgift ut.) Detta bör Malmö stad upplysa bättre om på sin websida kring bidragsansökningar.



Stöd till idéburen sektor - Stadsrevisionens genomförda granskning

Malmö stads rutiner - stadsrevisorernas granskning

Malmö stads revisorer, genom Stadsrevisionen, har under år 2020 genomfört granskning av föreningsbidrag m.m. Vid våra samtal med förvaltningarna har det framkommit att det skett en utveckling i respektive förvaltning de senaste åren, varför säkerligen en del av revisorernas synpunkter/rekommendationer inte är tillämpliga längre.

Vi kan dock tycka att det är rimligt att vi anger de viktigaste synpunkterna som framkommit i Stadsrevisionens rapport, för att få en bredare bild av hantering av föreningsbidrag m.m. främst under kommunstyrelsen, fritidsnämnden och kulturnämnden (benämns "nämnderna").

Bland synpunkterna kan nämnas;

- en sammanfattande bedömning är att nämnderna inte säkerställer att stöd till idéburen sektor i alla delar hanteras enligt gällande regelverk och inte säkerställer att den interna kontrollen av detta i alla delar är tillräcklig; detta beroende på avvikelser i stickprovsgranskning av tillämpliga dokument från i granskningen utvald stödmottagare
- avvikelserna har bedömts omfatta nämndernas genomgång av förfallna skulder, delar av stödmottagares ekonomiska redovisning samt avsaknad av förvaltningsberättelse och revisionsberättelse hos stödmottagare
- avvikelserna har dessutom bedömts beröra rutiner för granskning / genomgång av hur stödmottagare är i överensstämmelse med stadens demokratiska värderingar



5

Förslag till struktur,
process och åtgärds-
förslag för att före-
bygga, upptäcka och
åtgärda bidragsfusk

Förslag till struktur, process och åtgärdsförslag

Förslag

Bland de förbättringsmöjligheter vi funnit hittills finns bland andra följande;

- Struktur och årsplan/tidplan för ansökningar, redovisning av material, uppföljning samt alla andra åtgärder/avstämningpunkter som behövs i uppföljningsprocessen bör definieras och tidsättas,
 - gemensamt och i samarbete mellan förvaltningarna
- Den "Tillitsprincip" man säger sig tillämpa bör definieras
- Tydligare tidplaner för ansökan och beslut bör formuleras.
- Det bör utredas hur hanteringen av ansökningar till kommunstyrelsen bör behandlas av stadskontoret, eftersom man därifrån säger sig inte ha tillräckliga resurser inom den egna förvaltningen.
- Den granskning av föreningarnas inlämnade grundmaterial respektive specifikt "projektmaterial" bör göras så konsekvent som möjligt mellan förvaltningarna, enligt utformade "checklistor" och tydligt definierade bedömningsgrunder.

Förslag till struktur, process och åtgärdsförslag

Förslag (forts)

- IOP (Idéburet och offentligt partnerskap) samt övriga modeller för stöd/bidrag bör definieras, både vad konstruktionen innebär, men även under vilka förutsättningar och på vilket sätt IOP-principen kan tillämpas.
- Möjligheter till långsiktighet i bidragsgivningen bör utredas; IOP, avsiktsförklaring, beslutade fleråriga stöd etc. bör förklaras samt lämpliga klausuler kring nödvändiga kommande kommunala (budget-)beslut
- Former för samarbete mellan förvaltningarna bör formaliseras, med inriktning på de bidrag/stöd som avser flera förvaltningar, men även utifrån det perspektiv att bidragsmottagare ska kunna få en likartad bedömning från samtliga förvaltningar den sökande har kontakt med, se uppräknig på sidan 44.



6

Samlad
bedömning

Samlad bedömning

Samlad bedömning

Malmö stad har en lång erfarenhet av stöd och bidrag till fritids- och kultursektorerna. Staden inser betydelsen av att kunna bedöma hur de kommunal behoven i dessa avseende kan lösas genom en fördelning av

- egna insatser,
- föreningsinsatser med stöd samt
- föreningsinsatser utan stöd.

Vår granskning, som beskrivs i denna rapport, har omfattat sex föreningar och den sammanfattande slutsatsen blir att Malmö Stad har ett väl uppbyggt system för denna typ av verksamhet. Dock finns det förbättringsområden, vilka vi har beskrivit och dokumenterat. Av dessa förbättringsmöjligheter har vi fått indikationer både från granskade föreningar / organisationer och de förvaltningar vi haft kontakt med, samt även dragit egna slutsatser.

Malmö stad har nu framför sig att hantera dessa förbättringsmöjligheter utifrån sina egna ambitionsnivåer.



7

Bilagor

Bilagor

- **Bilaga 1** - Administrativa krav; avstämning av föreningarnas kravuppfyllelse
- **Bilaga 2a-b** - Intervjufrågor till föreningarna/organisationerna
- **Bilaga 3** - Diskussionsområde vid genomgång med förvaltningarnas representanter



Bilaga 1

Bilaga 1

	FIFH Malmö	Flamman - Ungdomarnas centrum	Flamman - Social förebyggande	Hela Malmö	Boost by FC Rosengård	Malmö amatörteater forum	Skånes stadsmission - Café David	Skånes stadsmission - Unga forum
Antagna stadgar	ja	ja	ja	ja	ja	ja	ja	ja
Öppen intagning	ja	ja	ja	ja	ja	ja	ja	ja
Demokratiska omröstningsregler	ja	ja	ja	ja	ja	ja	ja	ja
Ideellt ändamål	ja	ja	ja	ja	ja	ja	ja	ja
Stadgevald styrelse	ja	ja	ja	ja	ja	ja	ja	ja
Stadgevald/a revisor/er	ja	ja	ja	ja	ja	ja	ja	ja
Org.nr. fr Skv	ja	ja	ja	ja	ja	ja	ja	ja
Registrerat bankkonto	ja	ja	ja	ja	ja	ja	ja	ja
Versamhet bedrivs i Malmö	ja	ja	ja	ja	ja	ja	ja	ja
Tagit del av ekonomiska rapporter	ja	ja	ja	ja	ja	ja	ja	ja
Tagit del av ansökningshandlingar för bidrag	ja	ja	ja	ja	ja	ja	ja	ja
Tagit del av beslut för bidrag	ja	ja	ja	ja	ja	ja	ja	ja

Bilaga 2:a

Bilaga 2 Intervjufrågor till föreningarna/organisationerna

1 Inledande frågor	5 Mjuka parametrar
Berätta lite kort om föreningen/stiftelsen, vad hittar ni på?	Hur arbetar ni med att säkerställa att ni lever upp till barnkonventionen? Barns delaktighet med mera?
Vem får ni bidrag ifrån? FSF, FF, ASF, KF, Region Skåne? Någon annan? Beslut på dessa? (Vi har fått en del underlag men inte alla från samtliga föreningar/stiftelser)	Hur verkar ni för jämställdhet, mångfald, alla människors lika värde och likabehandling? Hur syns detta i verksamheten?
2 Föreningens/Stiftelsens kompetens och fullgörande av skyldigheter när det gäller ekonomisk redovisning.	Hur tydliggör ni era stadgar med mera för dem som vill bli medlemmar?
Vem sköter ekonomin? Ekonomikunnig person? Hur följs det upp att den ekonomiska redovisningen görs på rätt sätt? Internt resp från Malmö stads håll?	Har ni ett stort inflöde av medlemmar eller är det stabilt?
Upprättar ni bokslut/ÅR?	Har det det senaste åren funnits skäl för er att uppmärksamma medlemmar på stadgarnas innebörd och att överväga eller genomföra uteslutning av medlemmar? Om ja, vad var anledningen till det?
3 Lagstiftning	Visar ni tydligt att ni tar avstånd från våldsbejakande åsikter och uttryck? På vilket sätt?
Följer ni gällande lagstiftning? Är ni insatta i de lagar och regler som gäller för just er? Har ni någon som hjälper er med den här typen av frågor? Hur säkerställer ni att ni efterföljer gällande lagstiftning?	Har det hänt att ni behövt ta avstånd från våld- och våldsbejakande uttryck eller åsikter i er verksamhet? Hur gör ni i så fall det? Hur ofta har det hänt? Hur gick det?
4 Förfallna skulder?	Har det funnits tillfällen då ni avstått från att samverka med en annan organisation eller personer pga våldsbejakande uttryck? När då? Hur gjorde ni då? Hur visar ni att ni uppfyller detta krav?
Hos Skatteverket	Hur kan man som medlem vara med och påverka verksamheten?
Hos Malmö stad	Övrigt
Hos Kronofogden?	

Bilaga 2:b

Bilaga 2 Intervjufrågor till föreningarna/organisationerna

6 Öppenhet	8 Ansökningsprocess och uppföljningsprocess
Har ni en hemsida där ni kommunicerar kring er verksamhet? Publicerar ni föreningens/stiftelsens protokoll, årsredovisning m.m. på hemsidan? Finns det några personer som inte är välkomna att bli medlem i er förening/stiftelse?	Är det tydligt vilka krav som ställs vid bidragsansökan och hur ansökan ska göras? Även när ansökan kan göras hos flera nämnder?
Finns det några motiverade begränsningar kring öppenhet inskrivna i era stadgar?	Hur säkerställer ni att beviljat bidrag endast används till det som det ska? Hur redovisar ni till Malmö stad att ni använder bidraget till det som det är ansökt?
7 Lokalisering	Har ni haft behov av att kontakta staden för att det funnits förändrade förutsättningar? Om ja, vad har det rört sig om och vem har kontaktats? Hur har den hanteringen fungerat och vid eventuella ändringar har ni erhållit bekräftelse på det från staden/förvaltningen/nämnden?
Föreningen/stiftelsen har sitt säte i Malmö?	Hur redovisar ni till Malmö stad det beviljade bidraget? Vilka krav finns på uppföljning från Malmö stad?
Bedriver ni verksamhet enbart till Malmöbor eller även till invånare i andra kommuner?	Vid eventuell kontroll av nämnd eller kommunens revisorer ska ni kunna ställa handlingar till förfogande inom en månad, har ni en rutin som möjliggör detta?
Bedriver ni enbart verksamhet i Malmö, eller deltar ni även i andra arrangemang på annan ort?	Hur fångar man upp framtidstankar?
Har ni en egen lokal för er verksamhet? Äger eller hyr ni i så fall denna?	9 Övrigt
	Något övrigt ni vill framföra?
	Support från förvaltningarna/Malmö stad
	Ytterligare kommentarer

Bilaga 3

Bilaga 3 - Intervjufrågor med Malmö stads förvaltningar

1 Inledande frågor	5 Avslutande punkter i PM STK 2019-1285 - hur långt anser ni att ni har kommit inom följande områden?
Berätta lite kort om er själva och er roll på resp förvaltning	Gemensamt boknings- och bidragssystem
2 Uppföljning av bidrag enligt gällande regler	Gemensamma granskningsprocesser och uppföljningssystem
Finns det en fastlagd rutin, med regler för tillhörande dokumentation?	Kartläggning av föreningarnas skulder till staden
Finns årsschema med aktuella datum för inlämning av ansökan, tidsperiod för stadens genomgång, tidpunkt för besked, mötestider etc? Blankettsystem för redovisning och beskrivning av stadens regler för uppföljning etc?	Enklare och tydligare kommunikation gentemot föreningslivet
Finns det en personlig oberoendekontroll för stadens handläggare?	Samarbetet med externa aktörer gällande arbetsmarknadsåtgärder där föreningen är arbetsgivare
Vilka specifika utbildningar finns eller är obligatoriska för stadens handläggare inom området " att förebygga och hantera ekonomisk brottslighet och oegentligheter i välfärden" utifrån Stadskontorets PM STK 2019-1285 och även gällande de övergripande målen på s 6 i samma PM	Utredning av begränsningar i lagstiftning
3 Kontroll av bidrag	Utredning av möjligheterna att jobba med IOP
Vilka verksamhetsmässiga kontroller görs och hur dokumenteras dessa?	Identifikation av kommunövergripande risker (när det gäller förbättringsmöjligheter av stadens intern kontroll beträffande ekonomisk brottslighet och oegentligheter)
Görs några stickprovskontroller, är det tillit som gäller?	Utveckla samarbete med Tryggare Malmö
Vilken typ av besök har respektive förvaltning på föreningarna och vilka besök görs; föranmälda, oanmälda, anonyma och med vilken periodicitet?	
4 Samarbete mellan nämnder/förvaltningar	
Hur samarbetar ni mellan förvaltningarna när en organisation söker bidrag från flera?	
Är någon av förvaltningarna huvudansvarig i en sådan situation? Eller var och en sköter sin dokumentation och kommunikation själv?	
Har ni alltid en och samma kontaktperson till de olika föreningarna/organisationerna?	

2022-09-30

Anders Thulin
Projektledare