

# Pilot – förskoleenkäten till medarbetare

## Genomförande och utvärdering

**Malmö**

**stad/Förskoleförvaltningen**

Avdelningen kvalitet och utveckling,  
utvecklings- och  
utvärderingsenheten

**Upprättad:** 2026-05-20

**Version:** 1

**Ansvarig:** Moa Morin



## Innehållsförteckning

<b>Sammanfattning</b> .....	<b>4</b>
Pilot – förskoleenkäten till medarbetare: Genomförande och resultat.....	4
Pilot – förskoleenkäten till medarbetare: Utvärdering av genomförande och resultat.....	4
<b>Inledning</b> .....	<b>5</b>
<b>Pilot – förskoleenkäten till medarbetare: Genomförande och resultat</b> .....	<b>6</b>
Utformning .....	6
Målområden.....	6
Frågor .....	7
Svarsalternativ .....	7
Genomförande.....	8
Urval .....	8
Enkätverktyg.....	8
Kommunikation kring enkäten .....	9
Konsekvensbedömning .....	9
Utskick .....	9
Svarsfrekvens.....	10
Analys av resultat .....	12
Hög andel instämmande svar .....	12
Medarbetarna är generellt mer positiva .....	13
Svar uppdelat på yrkeskategori .....	14
Målområdet förutsättningar – upplevelser och samband .....	15
Likheter och skillnader med förskoleenkäten.....	16
Övergripande låg andel ”vet inte”-svar.....	17
Frågor med något högre andel ”vet inte”-svar .....	17
<b>Pilot – förskoleenkäten till medarbetare: Utvärdering av genomförande och resultat</b> .....	<b>18</b>
Utvärdering av pilotens genomförande.....	18
Urval av frågor.....	18
Enkätens omfattning .....	18
Kommunikation kring enkäten .....	19

Enkätverktyg .....	19
Resursåtgång .....	19
Utvärdering av pilotens resultat .....	20
Resultatets validitet .....	21
Validiteten i jämförelsen mellan medarbetares och vårdnadshavares svar .....	22
Syftesuppfyllelse .....	22
Avslutande reflektion .....	24
<b>Bilagor.....</b>	<b>25</b>

## Sammanfattning

### **Pilot – förskoleenkäten till medarbetare: Genomförande och resultat**

- Pilotversionen av förskoleenkäten till medarbetare genomfördes våren 2026 i syfte att komplettera vårdnadshavarnas bild av förskolans kvalitet och stärka det systematiska kvalitetsarbetet.
- Enkäten bygger på förskoleenkäten som omfattar frågor inom målområden kopplade till skollag och läroplan.
- Enkäten genomfördes på åtta förskolor med sammanlagt 185 medarbetare.
- 121 medarbetare besvarade enkäten (65%).
- Resultaten visar en hög andel positiva svar (ca 95 %).
- Det finns en övergripande samstämmighet mellan medarbetares och vårdnadshavares bedömningar, där medarbetare generellt uppvisar något mer positiva omdömen.
- Målområdet ”Förutsättningar” har lägre resultat än övriga målområden, särskilt avseende barngruppsstorlek och personaltäthet.
- Det framträder vissa skillnader mellan olika yrkesgruppers svar, där barnskötare och pedagoger svarar något mer instämmande.

### **Pilot – förskoleenkäten till medarbetare: Utvärdering av genomförande och resultat**

- Pilotgenomförandet påvisar ett behov av insatser på flera organisatoriska nivåer för att uppnå en tillförlitlig svarsfrekvens.
- Resursåtgången behöver ses i relation till arbetet med förskoleenkäten till vårdnadshavare, där personalens stöd och medverkan i insatser för att höja svarsfrekvensen är av betydelse.
- Vid ställningstaganden avseende förskoleenkäten till medarbetare behöver både enkätens bidrag till analys och utveckling samt dess organisatoriska och resursmässiga konsekvenser vägas in.

- Skillnader i roller och perspektiv mellan medarbetare och vårdnadshavare innebär svårighet att jämföra resultaten mellan de båda enkäterna.
- Målområdet ”Förutsättningar” belyser främst vissa materiella och strukturella förutsättningar, men fångar inte andra centrala förutsättningar för måluppfyllelse, exempelvis kompetens, ledningens betydelse och systematiskt kvalitetsarbete.
- Resultaten kan varken användas eller tolkas isolerat, utan kräver en sammanvägd analys tillsammans med andra underlag inom ramen för det systematiska kvalitetsarbetet.
- Sammantaget har enkäten begränsad möjlighet att fullt ut bidra till den mer heltäckande och nyanserade bild av förskolans förutsättningar och kvalitet som anges i enkätens syfte.

## Inledning

Förskoleförvaltningen har fått i uppdrag av förskolenämnden att ta fram en separat enkät till medarbetare som motsvarar förskoleenkäten till vårdnadshavare.<sup>1</sup> Förskoleenkäten är en del av det systematiska kvalitetsarbetet och omfattar både kommunala och fristående förskolor. Syftet med förskoleenkäten är att få en bild av hur vårdnadshavare upplever sitt barns förskola utifrån uppdraget i skollagen och läroplanen. Förskoleenkätens resultat är ett underlag i det systematiska kvalitetsarbetet på såväl förskole- som huvudmannanivå.

Förskoleenkäten till medarbetare syftar till att komplettera vårdnadshavarnas bild genom att fånga hur medarbetarna uppfattar förskolans kvalitet. Den ska också utgöra en del av huvudmannens systematiska kvalitetsarbete och bidra till verksamhetens utveckling. Enkäten riktar sig till den pedagogiska personalen i den kommunala förskolan.

Under våren 2026 har ett pilotgenomförande av förskoleenkäten till medarbetare genomförts. Rapportens första del består av en presentation av pilotgenomförandet och en analys av dess övergripande resultat. Resultatet jämförs också med resultatet i förskoleenkäten 2025. Rapportens andra del

---

<sup>1</sup> ”Förskolenämnden ger förskoleförvaltningen i uppdrag att genomföra enkäten till medarbetare i enlighet med förslaget till upplägg och återrapporera en utvärdering av enkätens pilotgenomförande i maj 2026.” Beslut fattat vid nämndssammanträde den 24 september 2025.

består dels av en utvärdering av pilotgenomförandet av förskoleenkäten till medarbetare, dels av en utvärdering av dess resultat.

## **Pilot – förskoleenkäten till medarbetare: Genomförande och resultat**

### **Utformning**

#### **Målområden**

Pilotversionen av förskoleenkäten till medarbetare (i rapporten benämnd ”piloten” eller ”pilotenkäten”) utgår från samma struktur och målområden som förskoleenkäten (se bilaga 4 och 5) för att möjliggöra jämförelse. Pilotenkäten består av 29 påståenden kopplade till förskolans uppdrag enligt styrande författningar<sup>2</sup>. Bland påståendena ingår även frågor om förskolans förutsättningar, såsom personaltäthet och barngruppens utformning.

I arbetet med piloten har även en referensgrupp med rektorer medverkat.

Frågorna är indelade i följande målområden:

- Trivsel
- Normer och värden
- Utveckling och lärande
- Barns delaktighet och inflytande
- Omsorg
- Förutsättningar
- Rörelse och hälsa
- Förskola och hem
- Utvecklingssamtal

---

<sup>2</sup> 8 kap. 4–7 §§ skollagen 2010:800; Lpfö 2018 rev 2025; FN:s konvention om barnets rättigheter (barnkonventionen), lag 2018:1197

## Frågor

Samtliga frågor från förskoleenkäten utom en är inkluderade i pilotversionen av förskoleenkäten till medarbetare. Den fråga som har utgått rör huruvida vårdnadshavare skulle rekommendera sitt barns förskola till andra<sup>3</sup>. Detta bland annat med anledning av att vårdnadshavare själva väljer förskola, samt att barns rätt till förskola och grund för placering styrs av både statliga krav och kommunala riktlinjer för ansökan och placering.<sup>4</sup>

I förskoleenkäten ställs frågor om vårdnadshavare har erbjudits utvecklingssamtal för sitt barn under de senaste tolv månaderna och om de har deltagit. I pilotenkäten är frågorna omformulerade för att utgå från ett medarbetarperspektiv och avse samtliga barn i barngruppen.

För att få rättvisande svar är det av vikt att ta hänsyn till att alla barn i en barngrupp inte nödvändigtvis varit inskrivna på förskolan under de senaste tolv månaderna. Därmed kan inte heller alla antas ha erbjudits eller genomfört ett utvecklingssamtal under denna period. Motsvarande övervägande görs gällande frågan om i vilken utsträckning vårdnadshavare tar del av de utvecklingssamtal som erbjuds. Frågorna i målområdet ”Utvecklingssamtal” formuleras enligt följande i pilotversionen av förskoleenkäten till medarbetare:

- Vi erbjuder utvecklingssamtal till alla barnens vårdnadshavare minst en gång per år.
- Vårdnadshavare deltar i de utvecklingssamtal vi erbjuder.

## Svarsalternativ

Liksom i förskoleenkäten består frågorna av påståenden som besvaras utifrån en femgradig svarsskala: ”stämmer helt”, ”stämmer delvis”, ”varken stämmer eller stämmer inte”, ”stämmer delvis inte” och ”stämmer inte alls”. När den pedagogiska personalen besvarar enkäten ska de utgå från det egna arbetslaget och den barngrupp de arbetar i. Detta skiljer sig från förskoleenkäten, där svaren baseras på vårdnadshavares upplevelse av hur deras enskilda barn har det i sin förskola.

Svarsalternativen till de två frågorna om utvecklingssamtal skiljer sig från övriga frågor. I förskoleenkäten besvaras frågorna om utvecklingssamtal med ”ja” eller ”nej”. Detta är dock inte tillämpligt i förskoleenkäten till medarbetare,

---

<sup>3</sup> Se bilaga 5, fråga 30

<sup>4</sup> 8 kap. 4–7 §§ skollagen 2010:800; Barnkonventionen

då medarbetarnas svar utgår från samtliga barn i barngruppen.

Svarsalternativen i pilotenkäten indikerar därför genomförande av och deltagande i utvecklingssamtal för alla barnen i barngruppen. Svarsalternativen är ”nej, inte för något av barnen”, ”delvis för några av barnen”, ”delvis, för ungefär hälften av barnen”, ”delvis, för de flesta barnen”, ”ja, för alla barn” och ”ej aktuellt”.

För samtliga påståenden finns det även möjlighet att välja ett ”vet inte”-alternativ.

## Genomförande

Piloten av förskoleenkäten till medarbetare genomfördes under februari månad 2026.

## Urval

Piloten genomfördes på totalt åtta kommunala förskolor i två rektorsområden.

I enlighet med förskolenämndens beslut<sup>5</sup> riktar sig piloten till pedagogisk personal med visstids- eller tillsvidareanställning (barnskötare, pedagoger och förskollärare) som arbetar i barngrupp.

Uttaget av vilka personal som omfattas i urvalet är gjort i månadsskiftet november/december 2025, för att i så hög grad som möjligt spegla förskoleenkäten där uttaget till de vårdnadshavare som erhåller enkäten görs vid motsvarande tidpunkt. Totalt 185 medarbetare ingick i urvalet till piloten.

## Enkätverktyg

Pilotenkäten genomfördes i ett upphandlat enkätverktyg.<sup>6</sup> Förvaltningen ansvarar därmed själva för att utforma och distribuera enkäten samt för att samla in data. Även bearbetningen och analysen av resultatet, samt framtagandet av resultatrapporter genomförs av förvaltningen. Detta skiljer sig från förskoleenkäten, där en extern aktör hanterar både distribution av enkät, grundläggande bearbetning av data och framtagande av resultatrapporter. Vårdnadshavare får även utskick per post och möjlighet att besvara enkäten på

---

<sup>5</sup> Uppdrag från förskolenämnden att ta fram ett förslag till upplägg för en separat enkät till medarbetare, Dnr. FSKF-2025-7723

<sup>6</sup> esMaker NX3, [esMakerNX3 - V 3.0](#), 2026-04-09, se även Dnr. Uppdrag från förskolenämnden att ta fram ett förslag till upplägg för en separat enkät till medarbetare, FSKF-2025-7723

andra språk än svenska. Förskoleenkäten till medarbetare genomförs fullt ut digitalt och har betydligt färre respondenter än förskoleenkäten.

Som en del av utvecklingsarbetet har referensgruppen med rektorer besvarat en testversion av enkäten i enkätverktyget.

Enkäten har distribuerats via en länk som skickats till den pedagogiska personalens e-postadresser. Enkäten kunde besvaras på dator, surfplatta eller mobiltelefon.

## Kommunikation kring enkäten

En utgångspunkt i arbetet med pilotenkäten är att tydlig och aktiv kommunikation kan bidra till att göra enkäten mer tillgänglig och att öka engagemanget bland medarbetarna. De berörda rektorerna och deras lokala ledningsgrupper har haft en central roll i denna kommunikation. Som stöd för kommunikation har rektorerna bland annat fått tillgång till informationsmaterial om pilotgenomförandet av förskoleenkäten till medarbetare. Utöver detta har kontinuerlig information under enkätgenomförandet skickats ut.

## Konsekvensbedömning

Inom ramen för pilotgenomförandet av förskoleenkäten till medarbetare behandlas personuppgifter i form av personnummer, yrkeskategori, arbetsplats, e-postadress och anställningsform (visstid eller tills vidare). Eftersom undersökningen omfattar ett relativt stort antal medarbetare genomfördes en konsekvensbedömning.<sup>7</sup>

## Utskick

Enkäten skickades ut den 2 februari 2026 och det var möjligt att besvara enkäten under cirka tre veckor fram till och med den 23 februari 2026. Totalt gjordes tre utskick till medarbetare.

- **Enkätutskick:** Ett första utskick innehållande information om samt länk till enkäten skickades till medarbetarnas e-postadress.
- **Påminnelse 1:** En första påminnelse skickades via mejl till medarbetare som ännu inte besvarat enkäten den 10 februari 2026

---

<sup>7</sup> Konsekvensbedömning beslutad den 11 februari 2026. Tröskelanalys och konsekvensbedömning avseende medarbetarenkät – Pilotstudie, Dnr. FSKF-2026-1558

- **Påminnelse 2:** En andra påminnelse skickades via mejl till medarbetare som ännu inte besvarat enkäten den 16 februari 2026.

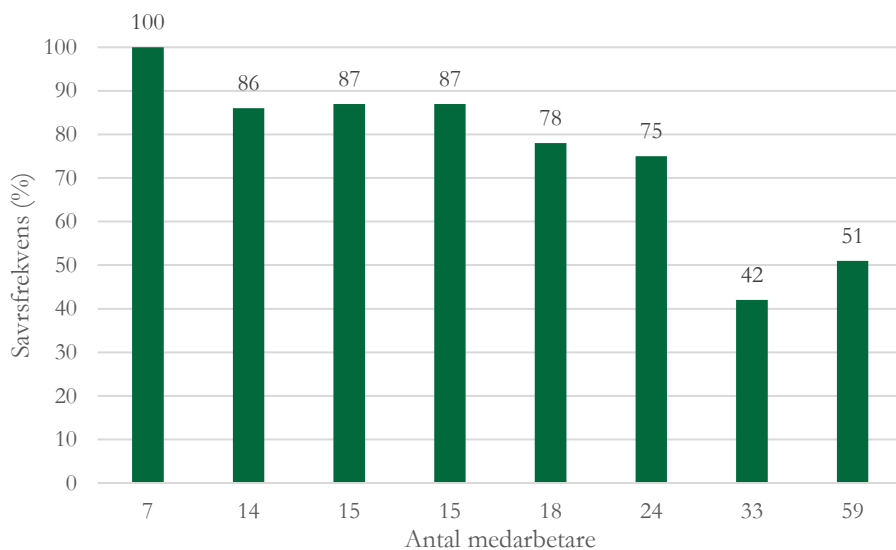
## Svarsfrekvens

Piloten skickades ut till 185 medarbetare, av dessa har 121 har besvarat enkäten, vilket motsvarar en svarsfrekvens på 65 procent.

Tabell 1: Antal svarande samt svarsfrekvens över tid

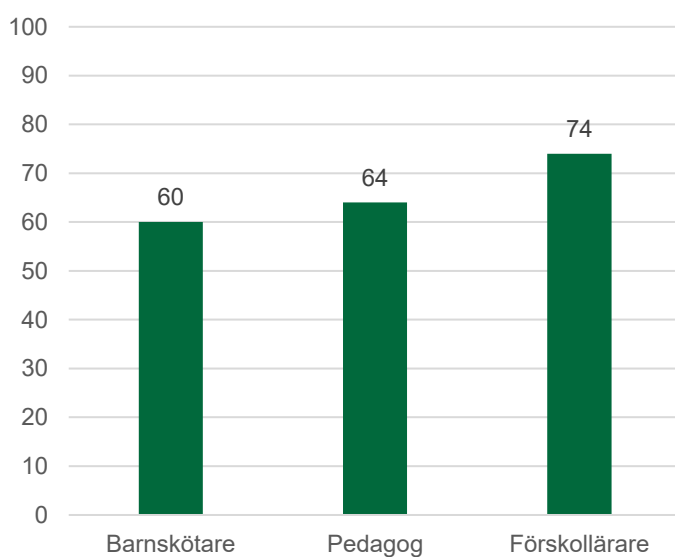
Tidpunkt	Antal svar	Svarsfrekvens (%)
Efter utskick, innan första påminnelsen	60	32
Efter första påminnelsen, innan andra påminnelsen	87	47
Efter andra påminnelsen, vid stängning av enkäten	121	65

Åtta dagar efter första utskicket hade 60 svar inkommit, motsvarande en svarsfrekvens på 32 procent (Tabell 1). Sex dagar efter den första påminnelsen hade svarsfrekvensen ökat med 15 procentenheter till 47 procent. Vid stängningen av enkäten en vecka efter den andra påminnelsen hade svarsfrekvensen ökat ytterligare 18 procentenheter till totalt 65 procent. Sammantaget dubblades svarsfrekvensen efter de två påminnelserna (101 procent ökning).



Figur 1: Förskolornas svarsfrekvens i procent. X-axeln visar det totala antalet medarbetare inom den ordinarie pedagogiska personalen per förskola.

Svarsfrekvensen varierar från 42 till 100 procent mellan förskolorna (Figur 1). Den minsta förskolan som deltog i piloten har sju medarbetare inom den ordinarie pedagogiska personalen, där samtliga svarade. Den största förskolan, där 59 medarbetare fick enkäten, har en svarsfrekvens på 51 procent. Minst andel svar hade en förskola med 33 medarbetare, denna hade en svarsfrekvens på 42 procent. Övriga fem förskolor har en svarsfrekvens mellan 75 procent och 87 procent.



Figur 2: Svarsfrekvens i procent per yrkeskategori.

Sett till yrkeskategorier (Figur 2) är svarsfrekvensen högst bland förskollärare (74 procent). Även majoriteten av barnskötare och pedagoger besvarar enkäten, om än i något lägre utsträckning (60 procent respektive 64 procent).

## Analys av resultat

I detta kapitel presenteras och analyseras resultaten från pilotgenomförandet av förskoleenkäten till medarbetare. Analysen undersöker andelen som instämmer respektive inte instämmer i undersökningens olika påståenden i enlighet med förskoleenkäten. Svartalternativen ”stämmer helt” och ”stämmer delvis” behandlas tillsammans som ”instämmande svar”. Svartalternativen ”stämmer delvis inte” och ”stämmer inte alls” behandlas enligt samma princip tillsammans som ”ej instämmande svar”. Andel instämmande respektive ej instämmande svar inkluderar inte andelen ”vet inte” svar.

Analysen gör jämförelser mellan medarbetarnas svar i piloten, och vårdnadshavares svar i förskoleenkäten 2025. Detta i enlighet med syftet att komplettera vårdnadshavarnas bild med medarbetarnas uppfattning av förskolans kvalitet.

I bilaga 1 redovisas det totala resultatet i piloten för varje fråga inom respektive målområde, samt i relation till resultaten i förskoleenkäten 2025.

## Hög andel instämmande svar

Påståendena i förskoleenkäten till medarbetare och förskoleenkäten är utformade så att instämmande svar speglar en positiv uppfattning kring förskolans verksamhet.

Andelen instämmande svar till påståendena i pilotenkäten är hög, i genomsnitt 95 procent, vilket visar på att en majoritet av medarbetarna generellt sett har en positiv uppfattning. Bilden styrks av att 94 procent av medarbetarna även har svarat instämmande till påståendet ”Utifrån helheten sett bedömer jag att barnen möter en förskola av god kvalitet”.

Även vårdnadshavarnas genomsnittliga andel instämmande svar är i förskoleenkäten 2025 hög med 90 procent instämmande svar. Detta är något lägre jämfört med pilotenkäten. Samtidigt var den genomsnittliga andelen medarbetare som svarade ”stämmer helt” något lägre än vårdnadshavarna, 60 respektive 67 procent. Sammantaget visar resultaten en hög grad av samstämmighet mellan medarbetarnas och vårdnadshavarnas genomsnittliga svar gällande förskolans kvalitet.

## Medarbetarna är generellt mer positiva

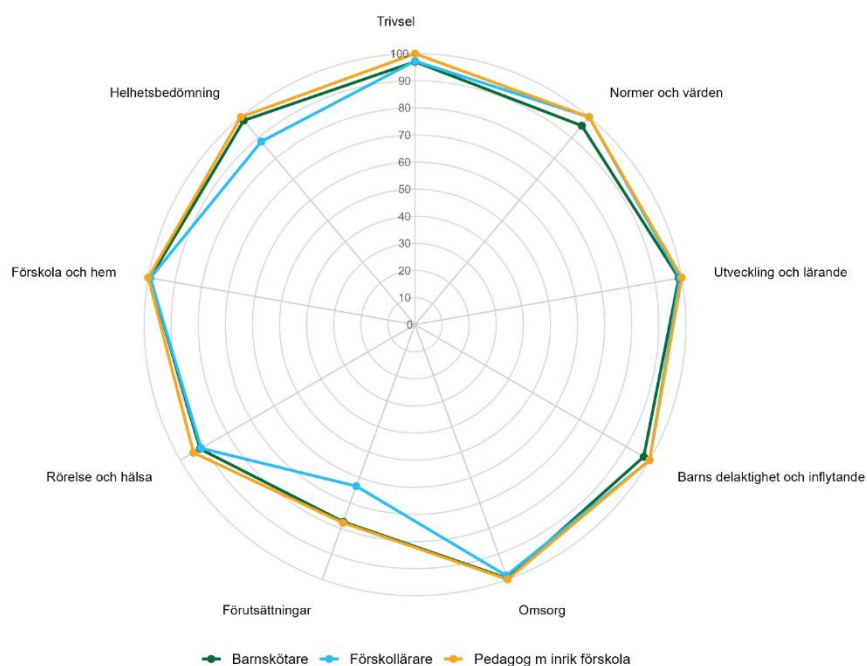


Figur 3: Andel instämmande svar per målområde för medarbetare (Pilot – Enkät till medarbetare), respektive per vårdnadshavare (Förskoleenkäten 2025), (0-100%).

Figur 3 illustrerar andel instämmande svar per målområde för medarbetare respektive vårdnadshavare. I pilotenkäten har merparten av samtliga målområdena en andel instämmande svar på 95 procent eller mer. Endast målområdet ”Förutsättningar” har en lägre andel instämmande svar (71 procent) i pilotenkäten. Detta är även det enda målområde där vårdnadshavarna har en mer positiv uppfattning än medarbetarna.

Den största skillnaden mellan medarbetarnas och vårdnadshavarnas uppfattning gäller målområdet ”Barns delaktighet och inflytande”. Nästan samtliga medarbetare svarar instämmande (99 procent). Andelen instämmande vårdnadshavare är 14 procentenheter lägre (85 procent). Påståendena inom detta målområde berörs ytterligare nedan under rubriken ”Likheter och skillnader med förskoleenkäten”.

## Svar uppdelat på yrkeskategori



Figur 4. Andel instämmande svar per målområde, per yrkeskategori (0-100%).

Figur 4 visar medarbetarnas svar per målområdena uppdelat på yrkeskategori. Linjerna som ligger tätt eller överlappar visar en hög grad av samstämmighet mellan yrkeskategorierna för de flesta målområdena, med skillnader i andel instämmer på mindre än 5 procentenheter. Två målområden avviker, ”Förutsättningar” och ”Helhetsbedömning”.

”Förutsättningar” är det målområde där samtliga yrkeskategorier instämmer i lägst utsträckning. Pedagoger och barnskötare ligger nära varandra på omkring 77 procent instämmande svar, medan motsvarande andel för förskollärare är 14 procentenheter lägre (63 procent). Förskollärare svarar således mindre positivt kring förskolans förutsättningar än de övriga yrkesgrupperna.

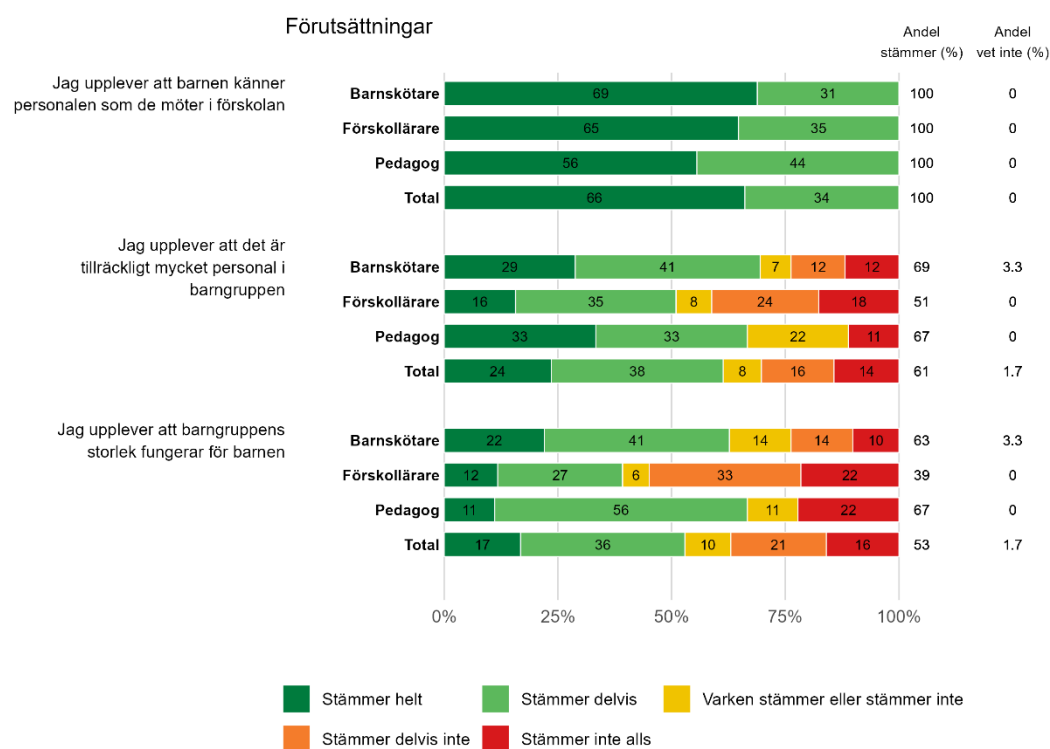
Förskollärarna har även en lägre andel instämmande svar avseende målområdet ”Helhetsbedömning”. Samtliga pedagoger (100 procent) och merparten av barnskötare (98 procent) svarar instämmande, medan motsvarande andel för förskollärare är drygt tio procentenheter lägre (88 procent).

Sett till genomsnittlig andel instämmande svar för samtliga målområden är skillnaden mellan yrkeskategorierna begränsad (pedagoger 97 procent, barnskötare 95 procent, förskollärare 94 procent).

## Målområdet förutsättningar – upplevelser och samband

”Förutsättningar” är det målområde där medarbetarna har en lägre andel genomsnittligt instämmande svar än vårdnadshavarna (se Figur 5 nedan). För barnskötare och pedagoger är skillnaden till vårdnadshavarna mindre (5 procentenheter) medan den för förskollärare uppgår till 19 procentenheter.

### Lägre andel instämmande svar avseende målområde ”Förutsättningar”



Figur 5: Andel svar per svarskategori för varje påstående inom målområdet ”Förutsättningar” i pilotenkäten, per yrkeskategori och totalt.

Målområdet ”Förutsättningar” innehåller tre olika påståenden: ”Jag upplever att barnen känner personalen de möter i förskolan”, ”Jag upplever att det är tillräckligt mycket personal i barngruppen”, samt ”Jag upplever att barngruppens storlek fungerar för barnen” (Figur 5).

Samtliga medarbetare har svarat instämmande till det första påståendet (100 procent). Detta skiljer sig från frågorna om personaltäthet och barngruppsstorlek, som har de lägsta andelarna instämmande svar av alla påståenden i enkäten (61 respektive 53 procent). 30 procent av medarbetarna svarar ej instämmande kring att det finns tillräckligt med personal, och 37

procent av medarbetarna svarar ej instämmande kring att barngruppens storlek fungerar för barnen. 14 respektive 16 procent av medarbetarna har svarat ”stämmer inte alls” för påståendena, vilket är de största andelarna för samtliga påståenden i piloten.

Medarbetarnas upplevelse kring personaltätheten och barngruppsstorleken varierar per yrkeskategori. För båda påståendena har förskollärarna en lägre andel instämmande svar och högre andel ej instämmande svar än barnskötare och pedagoger. Andelen förskollärare som instämmer kring personaltätheten är 16 procentenhet lägre än andelen instämmande barnskötare och pedagoger (51 respektive 67 och 69 procent). Andelen instämmande förskollärare rörande barngruppsstorleken är 39 procent, medan andelen instämmande barnskötare och pedagoger är nästan dubbelt så stor, 63 respektive 67 procent. Detta påverkar det totala medelvärdet.

### **Samband mellan medarbetarnas upplevelse och rapporterad statistik**

I den övergripande rapporten till förskoleenkäten 2025 gjordes en sambandsanalys mellan vårdnadshavarnas upplevelse av förskolan och genomsnittlig barngruppsstorlek samt personaltäthet (antal barn per pedagogisk personal). Resultaten från den sambandsanalysen visar på att de faktiska förutsättningarna för förskolan speglas i vårdnadshavarnas svar – vårdnadshavare med barn på förskolor med större barngrupper och lägre personaltäthet upplever i lägre grad att barngruppsstorleken fungerar och att antalet personal är tillräckligt.

Resultaten från pilotenkäten visar att medarbetare på förskolorna med högst personaltäthet och minst barngrupper också är mest benägna att instämma i att det finns tillräckligt med personal och att barngruppens storlek fungerar. Då pilotstudien omfattar ett begränsat antal förskolor går det inte att avgöra om sambandet är generellt eller bedöma hur starkt sambandet i så fall är. Resultatet bör därför tolkas med försiktighet.

### **Likheter och skillnader med förskoleenkäten**

De påståenden som får en lägre andel instämmande svar överensstämmer till stor del i pilotenkäten och förskoleenkäten. De påståenden de tillfrågade medarbetarna uppfattar mindre positivt gäller främst aspekter av förskolans kvalitet som de själva inte har möjlighet att påverka. Personaltätheten och barngruppsstorleken har redan berörts ovan (se sida 16–18). Utöver dessa frågor har påståendet ”Jag upplever att barnen får bra mat på förskolan”, en

genomsnittlig andel instämmande svar om 84 procent. Även om detta är ett högt resultat skiljer det sig från övriga frågor där andel instämmanden svar är över 94 procent. I förskoleenkäten svarar 87 procent av vårdnadshavarna instämmande på motsvarande fråga.

Samtidigt finns det frågor där medarbetares och vårdnadshavares svar skiljer sig åt. Detta gäller påståendet ”Jag upplever att mitt barn får vara med och påverka hur det ska vara på förskolan”. 77 procent av vårdnadshavarna svarar instämmande på denna fråga, medan medarbetarna svarar instämmande till 97 procent. Även uppdelat per personalkategori syns endast mindre skillnader med 95 procent av barnskötarna som svarar instämmande, medan andelen instämmande bland förskollärare och pedagoger är 100 procent.

### **Övergripande låg andel ”vet inte”-svar**

Den genomsnittliga andelen ”vet inte”-svar i pilotenkäten är knappt 0,01 procent. Denna siffra är högre för vårdnadshavarna, som i förskoleenkäten 2025 har en genomsnittlig andel ”vet-inte”-svar på 2,6 procent. Skillnaden i andelen ”vet-inte”-svar kan förklaras av att påståendena i båda enkäter gäller uppfattningar om sådant som sker under barnens dag på förskolan, och att medarbetare i barngruppen har en större insikt kring denna än vårdnadshavarna.

### **Frågor med något högre andel ”vet inte”-svar**

Påståendet med högst andel ”vet inte”-svar i pilotenkäten är ”Vårdnadshavare deltar i de utvecklingssamtal vi erbjuder” (3 procent). För yrkeskategorin pedagoger är andelen ”vet inte”-svar på denna fråga 11 procent. Antalet pedagoger i urvalet är så pass litet att ett fåtal ”vet inte”-svar genererar en hög andel. Även en högre andel barnskötare (5 procent) svarar ”vet inte” på denna fråga, medan andelen av förskollärare som svarar ”vet inte” är 0 procent. Här kan noteras att det enligt skollagen är förskollärare som har det övergripande ansvaret för utvecklingssamtalet.

De två andra frågor som har en något högre andel ”vet inte”-svar (2,5 procent vardera) är ”Jag upplever att vi i arbetslaget berättar för vårdnadshavarna hur deras barn har det i förskolan” samt ”Jag upplever att vi i arbetslaget får vårdnadshavarna att känna sig trygga när deras barn är i förskolan”.

# Pilot – förskoleenkäten till medarbetare: Utvärdering av genomförande och resultat

## Utvärdering av pilotens genomförande

Piloten av förskoleenkäten till medarbetare har genomförts enligt beslutad planering.

Piloten har gett förvaltningen viktiga erfarenheter inför ett eventuellt kommande genomförande av förskoleenkäten till medarbetare på samtliga kommunala förskolor i Malmö stad.

## Urval av frågor

Utgångspunkten i urval av frågorna är att frågorna i förskoleenkäten till medarbetare ska bygga på och spegla förskoleenkätens frågor.

En betydande skillnad mellan de båda enkäterna är att respondenten i förskoleenkäten till medarbetare svarar utifrån alla barn i barngruppen. Detta innebär att svaret blir en sammanvägning av en grupp barn, till skillnad från förskoleenkäten till vårdnadshavare där vårdnadshavarna besvarar enkäten för det enskilda barnet.<sup>8</sup> Denna skillnad behöver beaktas både vid utformningen av enkäten och i analysen av resultat.

## Enkätens omfattning

Pilotversionen av förskoleenkäten till medarbetare omfattar 29 frågor. I kommande versioner av förskoleenkäten till medarbetare kan de två frågorna om utvecklingssamtal övervägas att tas bort. Skälet är att motsvarande uppgifter, både om utvecklingssamtal erbjuds och om vårdnadshavare deltar, framöver kommer att finnas tillgängliga i Tempus.

Vid pilotgenomförandet framkom att enkäten upplevdes som lång. Vid eventuellt kommande utvecklingsarbete föreslås att frågorna skulle kunna väljas utifrån ett fokus på de frågor där den pedagogiska personalens perspektiv som mest kan nyansera resultaten från förskoleenkäten. En kortare enkät skulle kunna bidra till en högre svarsfrekvens.

---

<sup>8</sup> Vårdnadshavare med flera barn i förskolan får en enkät per barn att besvara.

## Kommunikation kring enkäten

Utvärdering visar att kommunikationen inför och under genomförandet av pilotenkäten har fungerat väl samt att framtaget stödmaterial och informationsutskick har varit relevant, tydligt och användbart.

Pilotgenomförandet har tydliggjort vikten av kommunikation samt att kommunicera enkätens syfte. Därtill finns det behov av att utveckla ett analysstöd till rektorerna om en förskoleenkät riktad till medarbetare genomförs 2027.

## Enkätverktyg

Till skillnad från förskoleenkäten (till vårdnadshavare), där ett externt enkätföretag ansvarar för stora delar av genomförandet, planeras förskoleenkäten till medarbetare att genomföras av förvaltningen.<sup>9</sup>

Pilotgenomförandet använde ett upphandlat enkätverktyg för att både utforma och distribuera enkäten. Utvärderingen visar att respondenter tyckte att enkäten var utformad på ett användarvänligt sätt.

Det bör noteras att förskoleenkäten (till vårdnadshavare) och förskoleenkäten till medarbetare genomförs i två olika enkätverktyg. Detta gör att möjligheterna att visualisera jämförelser mellan de båda enkäterna försvåras och även blir mer resurskrävande för förvaltningen.

## Resursåtgång

Avseende resurser beräknas utvecklingsarbetet inför och pilotgenomförandet av förskoleenkäten till medarbetare ha tagit uppskattningsvis en halvtidstjänst fördelat på två medarbetare under hösten 2025 och våren 2026. Därtill har resurser såsom förvaltningsjurist och kommunikatör deltagit i arbetet. Utöver detta har analysarbetet engagerat ytterligare resurser inom förvaltningen som ansvarat för statistisk bearbetning av resultatet.

På verksamhetsnivå består resursåtgång i rektorers och biträdande rektorers kommunikationsarbete kring enkäten riktad både till arbetslag samt till enskilda medarbetare. Under pilotgenomförande har rektorerna även medverkat i utvecklingsarbetet.

---

<sup>9</sup> Se Enkätverktyg s. 8, samt Uppdrag från förskolenämnden att ta fram ett förslag till upplägg för en separat enkät till medarbetare, Dnr. FSKF-2025-7723

Därtill har 121 respondenter i genomsnitt lagt 5 minuter och 15 sekunder på att besvara enkäten. Merparten av respondenterna har besvarat enkäten under arbetstid.

Pilotgenomförandet av förskoleenkäten till medarbetare ger därmed viktiga lärdomar avseende resursåtgång inför ett eventuellt kommande genomförande i samtliga kommunala förskolor i Malmö stad. Dessa gäller på samtliga nivåer i verksamheten. På förvaltningsnivå behöver svarsfrekvensen per förskola följas och vid behov kommuniceras vidare till ledningsgrupper. På lokal ledningsgruppsnivå behöver tid avsättas för att aktivt påminna medarbetare om att besvara enkäten. På verksamhetsnivå finns möjlighet för förskollärare att besvara enkäten under sin planeringstid, medan övrig personal i stor utsträckning behöver lämna arbetet i barngrupp för att genomföra den.

Resursåtgången behöver även förstås i relation till den samlade arbetssituationen. Personalens sammansättning påverkar också de resurser som krävs för att besvara enkäten.

Därtill bör beaktas att förskoleenkäten till medarbetare planeras att genomföras i direkt anslutning till förskoleenkäten riktad till vårdnadshavare. I analys av arbetet med förskoleenkäten framkommer att medarbetarna gör betydande insatser för att stödja vårdnadshavare i att besvara enkäten. Detta är resurskrävande och att genomföra de båda enkäterna samtidigt eller i nära anslutning till varandra riskerar att påverka svarsfrekvens samt leda till ytterligare ökad arbetsbelastning.

## Utvärdering av pilotens resultat

Det övergripande föreslagna syftet med förskoleenkäten till medarbetare är att:

”Komplettera förskoleenkäten till vårdnadshavare genom att fånga den pedagogiska personalens perspektiv, i syfte att skapa en mer nyanserad och heltäckande bild av förskolans förutsättningar och kvalitet.”<sup>10</sup>

Därtill föreslogs tre sekundära syften som motsvarar förskoleenkätens tre syften:<sup>11</sup>

---

<sup>10</sup> Uppdrag från förskolenämnden att ta fram ett förslag till upplägg för en separat enkät till medarbetare. Dnr. FSKF-2025-7723

<sup>11</sup> Uppdrag från förskolenämnden att ta fram ett förslag till upplägg för en separat enkät till medarbetare. Dnr. FSKF-2025-7723

Förskoleenkäten till vårdnadshavare	Förskoleenkäten till medarbetare
Ska ge en bild av hur vårdnadshavare upplever sitt barns förskola utifrån uppdraget i skollagen och läroplanen.	Ska ge en bild av hur den pedagogiska personalen upplever förskolans verksamhet utifrån uppdraget i skollagen och läroplanen.
Resultatet utgör en del av det systematiska kvalitetsarbetet på enhets- och huvudmannanivå.	Resultatet utgör en del av det systematiska kvalitetsarbetet på enhets- och huvudmannanivå.
Del av den kommunala uppföljningen. Hur nöjda medborgarna är med förskoleförvaltningens verksamhet.	Del av förvaltningens rapportering till nämnden om hur den pedagogiska personalen upplever de kommunala förskolornas förutsättningar att nå de nationella målen.

För att kunna bedöma om pilotenkäten uppfyller sina syften behöver genomförandets metodologiska utgångspunkter granskas. En sådan genomgång ger en indikation på resultatets validitet, det vill säga om enkäten verkligen mäter det vi avser att mäta.

## Resultatets validitet

Validitet handlar om huruvida en studie mäter det som den är avsedd att mäta. Vid en enkätstudie är det därför viktigt att frågorna verkligen fångar det fenomen man är intresserad av. Hög validitet innebär alltså att man mäter rätt sak, medan låg validitet innebär att man riskerar att mäta något annat än det som var avsikten.

En enkätstudies validitet påverkas dock inte enbart av frågornas utformning, utan också av tillförlitligheten i de svar som ges, särskilt vid självskattning. Eftersom respondenter själva bedömer sina upplevelser kan svaren påverkas av till exempel minnesfel, tolkningar eller en vilja att framstå på ett visst sätt.<sup>12</sup>

Pilotenkäten till medarbetare utgör till stor del en självskattningsenkät. Även om frågorna i huvudsak avser barnens situation och verksamhetens kvalitet, besvaras de utifrån medarbetarnas bedömning av det egna arbetslagets arbete med barngruppen. Detta perspektiv innebär en risk för felskattning av kvaliteten.

Enkätresultatet bedöms delvis bekräfta denna problematik. Frågor som rör arbetslagets insats har genomgående fått höga resultat, medan frågor om

<sup>12</sup> Torengau R., Rips L.J. och Rasinski K. 2000. The Psychology of Survey Response. Cambridge University Press; Bryman, A. 2018. Samhällsvetenskapliga metoder. Liber; Esaiasson P. et al 2017. Metodpraktikan: konsten att studera samhälle, individ och marknad. Wolters Kluwer

förutsättningar visar lägre värden. Detta tyder på en möjlig obalans i bedömningarna och väcker frågor om resultatens tillförlitlighet.

Sammantaget innebär detta att resultatens validitet kan ifrågasättas och att det föreligger en risk för missvisande slutsatser, då den höga upplevda kvaliteten står i kontrast till en lägre instämmandegrad avseende grundläggande förutsättningar, i synnerhet barngruppernas storlek och personaltäthet.

## **Validiteten i jämförelsen mellan medarbetares och vårdnadshavares svar**

Att medarbetarnas svar delvis utgår från självskattning påverkar även validiteten i jämförelsen med vårdnadshavarnas svar. Till skillnad från den pedagogiska personalen besvarar vårdnadshavare frågor om kvaliteten i en extern verksamhet – sitt barns förskola – och bedömer därmed andras insatser snarare än sina egna. Svaren bygger därför på olika utgångspunkter, vilket gör att giltigheten i en direkt jämförelse bör beaktas. Detta då skillnader i svar inte enbart behöver spegla faktisk kvalitet utan också skillnader i hur frågorna besvaras beroende på roll och relation till verksamheten.

Därtill utgår vårdnadshavares svar från det egna barnets trivsel, utveckling och lärande, medan medarbetaren besvarar frågorna med hela barngruppen i åtanke. Svaren kan därmed påverkas av olika analysnivåer och olika sätt att förhålla sig till verksamheten. Detta innebär att jämförelsen inte nödvändigtvis sker mellan likvärdiga perspektiv. Sammantaget bör giltigheten i jämförelsen mellan grupperna därför beaktas i analysen, eftersom skillnader i svar inte enbart behöver spegla verksamhetens faktiska kvalitet, utan också de olika utgångspunkter som ligger till grund för bedömningarna.

## **Syftesuppfyllelse**

Mot bakgrund av de ovan beskrivna bristerna i resultatens validitet finns det skäl att överväga i vilken utsträckning förskoleenkäten till medarbetare uppfyller sitt syfte. Särskilt bör jämförelser mellan vårdnadshavares och medarbetares perspektiv göras med försiktighet, eftersom de bygger på olika utgångspunkter och därför inte är direkt jämförbara.

Det finns även anledning att bredda problematiken kring enkätsvarens validitet i relation till syftesbeskrivningen. Enligt det övergripande syftet ska ”enkäten bidra till en mer nyanserad och heltäckande bild av förskolans förutsättningar och kvalitet”.

Dock visar även frågorna om förutsättningar tecken på bristande validitet, såtillvida att de bara lyfter en avgränsad faktor. Huruvida storleken på barngruppen fungerar för barnen påverkas exempelvis även av lokalernas utformning, personalens kompetens, möjligheten att dela in barnen i mindre grupper samt enskilda barns och barngruppens behov.

Problematiken i att pilotenkäten till stor del utgår från självskattning gör att det är svårt att dra säkra slutsatser kring det första sekundärsyftet, d v s att förskoleenkäten till medarbetare ”ska ge en bild av hur den pedagogiska personalen upplever förskolans verksamhet utifrån uppdraget i skollagen och läroplanen”.

När det gäller det andra sekundärsyftet, d v s att ”resultatet utgör en del av det systematiska kvalitetsarbetet på enhets- och huvudmannanivå”, bör beaktas att samtliga medarbetare redan behandlat och bedömt utbildningens kvalitet inom ramen för det systematiska kvalitetsarbetet. Enkäten innebär därmed ett merarbete för verksamheten.

När uppföljningsverktyg införs bör de syfta till att belysa områden som inte fångas upp i den befintliga uppföljningen. I detta fall förväntas enkäten identifiera brister eller perspektiv som saknas i det nuvarande systematiska kvalitetsarbetet.

Medarbetarnas upplevelser av verksamhetens förutsättningar och kvalitet fångas dock redan genom befintliga strukturer, främst genom medarbetarenkäten och i det systematiska kvalitetsarbetet där medarbetarna är delaktiga. Sammantaget framstår förskoleenkäten till medarbetare därför ge överlappande information snarare än kompletterande underlag.

Därtill kan noteras att den höga instämmandegrad som pilotenkäten uppvisar lämnar begränsat utrymme för vidare utvecklingsarbete. Detta minskar dess användbarhet som ett aktivt verktyg i det systematiska kvalitetsarbetet.

Det tredje sekundärsyftet beskriver förskoleenkäten till medarbetare som en ”del av förvaltningens rapportering till nämnden om hur den pedagogiska personalen upplever de kommunala förskolornas förutsättningar att nå de nationella målen”. Här aktualiseras åter frågan om validitet, då det finns skäl att överväga i vilken utsträckning enkäten faktiskt fångar det som syftet avser.

Enkätfrågorna ger visserligen en översiktlig bild av hur verksamhetens måluppfyllelse uppfattas. De förutsättningar som berörs är dock främst materiella och strukturella, såsom barngruppsstorlek, personaltäthet samt

inomhus- och utomhusmiljö. Därmed belyser enkäten endast en del av de faktorer som påverkar möjligheterna att nå de nationella målen. Frågor om professionella och pedagogiska villkor, som är centrala för att personalen ska kunna fullgöra sitt utbildningsuppdrag, saknas. Detta begränsar i sin tur förutsättningarna för resultatet att ge en heltäckande bild av verksamhetens faktiska förutsättningar.

## Avslutande reflektion

Sammantaget visar analysen att förskoleenkäten till medarbetare ger en översiktlig bild av hur verksamhetens kvalitet och förutsättningar uppfattas av medarbetarna, men att enkätfrågornas utformning och innehåll medför begränsningar i resultatens validitet. Enkätens karaktär av självskattning, där frågor om barnens situation besvaras utifrån medarbetarnas bedömning av det egna arbetslagets arbete med barngruppen, medför en risk för missvisande skattning av kvaliteten. Jämförelser mellan de båda enkäterna påverkas även av att medarbetare och vårdnadshavare besvarar enkäterna utifrån skilda roller och perspektiv. Därtill framgår att enkäten endast berör vissa materiella och strukturella förutsättningar, såsom barngruppsstorlek, personaltäthet och fysiska miljöer. Andra centrala förutsättningar för måluppfyllelse – exempelvis personalens kompetens, ledningens betydelse samt ett systematiskt kvalitetsarbete – berörs inte.

Pilotgenomförandet har även tydliggjort att ett fullskaligt genomförande av förskoleenkäten till medarbetare medför en påtaglig resursåtgång som behöver beaktas. För att uppnå en tillförlitlig svarsfrekvens krävs insatser på flera organisatoriska nivåer. Inte minst finns behov av att tid avsätts i verksamheten för att medarbetare ska kunna besvara enkäten. Denna resursåtgång behöver beaktas i relation till arbetet med förskoleenkäten till vårdnadshavare. I detta arbete är personalens stöd och medverkan redan omfattande, särskilt i insatser för att höja svarsfrekvensen. Om enkäterna genomförs i nära anslutning till varandra medför detta en ökad arbetsbelastning för medarbetarna och högre omfattning av tid utanför barngrupp. Vidare föreligger en risk att svarsfrekvensen i förskoleenkäten till vårdnadshavare påverkas negativt. Frågor om samordning, prioritering och tidpunkt för genomförande framstår därför som centrala vid ett eventuellt framtida genomförande i större skala. Särskilt behöver en strategisk avvägning göras mellan behovet av att säkra ett tillförlitligt och representativt underlag av vårdnadshavares upplevelser av kvalitet och förutsättningar i förskolan och den mer kompletterande information om verksamheten som förskoleenkäten till medarbetare kan ge.

Mot denna bakgrund bedömer förskoleförvaltningen att förskoleenkäten till medarbetare i sin nuvarande form har begränsad förmåga att fullt ut uppfylla sitt syfte att ”bidra till en mer nyanserad och heltäckande bild av förskolans förutsättningar och kvalitet”.<sup>13</sup> De identifierade validitetsbegränsningarna innebär att resultaten varken kan tolkas eller användas isolerat, utan kräver en sammanvägd analys tillsammans med andra underlag inom ramen för det systematiska kvalitetsarbetet. Vid ställningstagande till enkätens framtida användning behöver därför både dess analytiska värde och dess organisatoriska konsekvenser vägas in.

## Bilagor

Bilaga 1 – Resultat per fråga, pilotgenomförande förskoleenkäten till medarbetare

Bilaga 2 – Figurer totalresultat, pilotgenomförande förskoleenkäten till medarbetare

Bilaga 3 – Figurer resultat per yrkesgrupp, pilotgenomförande förskoleenkäten till medarbetare

Bilaga 4 – Pilotversion, förskoleenkäten till medarbetare

Bilaga 5 – Förskoleenkäten 2025

Bilaga 6 – Förskoleenkäten 2025 – Övergripande rapport

---

<sup>13</sup> Uppdrag från förskolenämnden att ta fram ett förslag till upplägg för en separat enkät till medarbetare. Dnr. FSKF-2025-7723