

MALMÖ STADS

# BUDGET 2025



Bild: Apelöga



## INNEHÅLL

|  |           |
|--|-----------|
| <b>FÖRORD</b>  | <b>3</b>  |
| <b>DEN KOMMUNALA KONCERNEN</b>                               | <b>4</b>  |
| <b>STYRNING OCH LEDNING</b>                                  | <b>6</b>  |
| <b>MÅL</b>   | <b>7</b>  |
| <b>VISION</b>  | <b>9</b>  |
| <b>GRUNDUPPDRAGET</b>  | <b>10</b> |
| <b>GODA UPPVÄXTVILLKOR FÖR BARN OCH UNGA</b>                 | <b>12</b> |
| <b>EN ATTRAKTIV STAD FÖR ARBETE OCH HÅLLBAR TILLVÄXT</b>     | <b>15</b> |
| <b>EN GRÖN STAD SOM LEDER KLIMATOMSTÄLLNINGEN</b>            | <b>19</b> |
| <b>EN MER JÄMLIK STAD</b>                                    | <b>22</b> |
| <b>EN GOD ORGANISATION</b>                                   | <b>25</b> |
| <b>GOD EKONOMISK HUSHÅLLNING I MALMÖ STAD</b>                | <b>27</b> |
| <b>PLANERINGSFÖRUTSÄTTNINGAR, RAMAR OCH EKONOMISK ANALYS</b> | <b>32</b> |
| <b>FINANSIELLA RAPPORTER</b>                                 | <b>41</b> |



# FÖRORD

För första gången under mandatperioden har vi som kommunledning möjlighet att lägga en budget som både innehåller ordentliga, välbehövliga satsningar och ger Malmö stads nämnder full kompensation för pris- och löneökningar och demografiska förändringar. Årets budget har ett tydligt fokus på insatser för en jämlik skola och trygga uppväxtvillkor, stärkt förebyggande arbete och ökad takt i klimatomställningen.

Även om lågkonjunkturen enligt de flesta bedömare nu går mot sitt slut, är det många Malmöbor som fortfarande kämpar för att få vardagsekonomi att gå ihop. Inflationskrisen försatte även Malmö stad, liksom landets övriga kommuner och regioner, i ett svårt ekonomiskt läge. Trots det har Malmö fortsatt att utvecklas i positiv riktning. Den långa trenden av starka skolresultat har hållit i sig och likvärdigheten ökat. Malmöbornas övergripande trygghet har ökat och brottsligheten minskat. Antalet hushåll med försörjningsstöd har fortsatt att sjunka. 2024 utsågs Malmö stad till Årets klimatstad av WWF för vårt arbete med klimatomställning och klimatanpassning. Sammantaget ger det Malmö stad ett gott utgångsläge för det fortsatta arbete som behöver göras 2025.

**Vi gör en rejäl satsning på förskolan och grundskolan.** Resurser tillförs för att anställa personal med rätt kompetens, stärka elevhälsans arbete, köpa in läromedel och för andra insatser som stärker kvalitet och likvärdighet. I takt med att elevkullarna minskar är det avgörande att skolans resurser går till undervisning istället för administration och halvtomma lokaler. Samtidigt växlar vi upp de förbyggande insatserna och stärker skolans samverkan med socialtjänsten för att tidigt fånga upp barn och föräldrar i behov av samhällets stöd.

**Vi ökar resurserna och takten i klimatomställningen** genom stora klimat- och miljöinsatser, så att Malmö kan fortsätta vara en internationell föregångare. Det innebär bland annat ett förstärkt arbete för att minska stadens utsläpp, strategiska klimatsatsningar i samverkan med näringslivet och ett elbolag med ökad egen produktion av förnybar el. Fler träd och mer grönska ökar Malmöbornas livskvalitet och stadens motståndskraft mot klimatförändringarna.

**Vi satsar på en hållbar, inkluderande tillväxt och insatser för fler Malmöbor i arbete.** Malmö ska befästa sin roll som nationell tillväxtmotor och tillvarata de möjligheter som följer av en ökad internationalisering och gränsöverskridande samarbete. Kompetensbristen i såväl välfärden som det lokala näringslivet ska mötas med stora utbildningsinsatser som rustar Malmöborna för arbetsmarknaden.

**Vi satsar på välfärdens medarbetare.** Kunniga medarbetare med rätt förutsättningar är helt avgörande för en välfärd av hög kvalitet. Därför storsatsar vi på kompetenshöjande insatser för de medarbetare som arbetar närmast Malmöborna i kommunens välfärdsverksamheter, så att fler ges möjlighet att växa och utvecklas i sin yrkesroll. Vi satsar på arbetsskor till vård- och omsorgspersonal, förbättrad arbetsmiljö och modern välfärdsteknik.

Årets budget bygger Malmö starkare och tryggare. Den tar höjd för osäkerhet och instabilitet i omvärlden och rustar Malmö för de stora utmaningar som ligger framför oss, såsom behovet av klimatanpassningar, välfärdens kompetensförsörjning och en förändrad demografisk utveckling.

Alla Malmöbor ska känna att staden tillhör dem. Malmö ska vara staden där sammanhållning, öppenhet och varje Malmöbos frihet att älska, tro och leva som man vill övervinner den polarisering som annars riskerar att vinna mark i samhället. Malmö ska visa att en annan väg är möjlig. Med årets budget tar vi ytterligare steg mot ett mer öppet, hållbart och jämlikt Malmö för alla Malmöbor.

  
Stefana Hoti  
Miljöpartiet



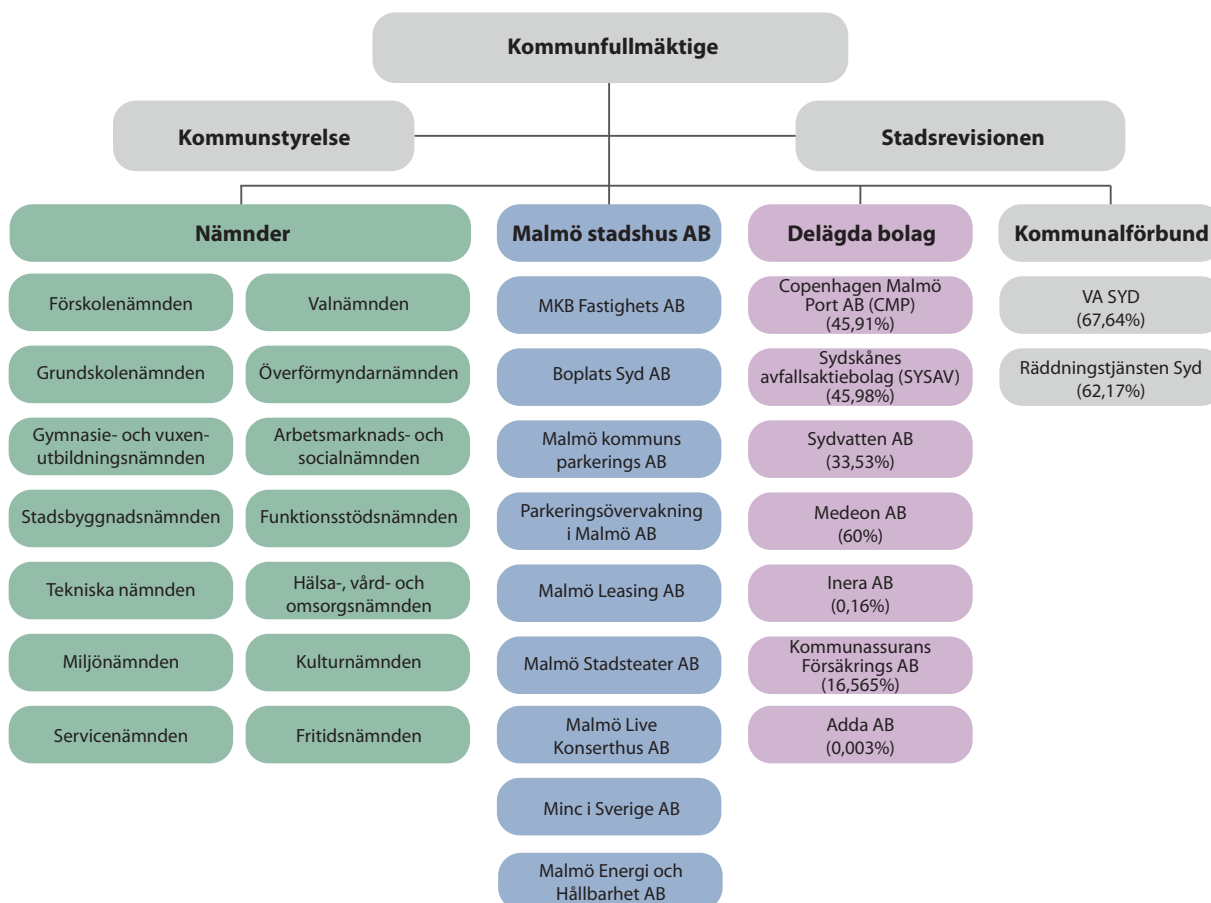
Katrin Stjernfeldt Jammeh  
Socialdemokraterna

  
Roko Kursar  
Liberalerna



# DEN KOMMUNALA KONCERNEN

Verksamheten i Malmö stad bedrivs i nämnder, bolag och kommunalförbund som tillsammans utgör den kommunala koncernen Malmö stad.



## MALMÖ STADS NÄMNDER

Kommunfullmäktige tillsätter de nämnder som behövs för att fullgöra kommunens uppgifter. Malmö stads nämndsorganisation är en renodlad facknämndsorganisation och består av 14 nämnder: Arbetsmarknads- och socialnämnden, Överförmyndarnämnden, Funktionsstödsnämnden, Hälsa-, vård- och omsorgsnämnden, Gymnasie- och vuxenutbildningsnämnden, Grundskolenämnden, Förskolenämnden, Kulturnämnden, Fritidsnämnden, Servicenämnden, Tekniska nämnden, Stadsbyggnadsnämnden, Miljönämnden och Valnämnden. Nämndernas verksamhet regleras i reglementen men därutöver ska de också verkställa kommunfullmäktiges beslut. För detta arbete har varje nämnd en förvaltning som bedriver verksamhet inom nämndens ansvarsområde. Kommunstyrelsen är den nämnd som leder, samordnar och har uppsikt över kommunens verksamhet, som bedrivs i nämnder, bolag och kommunalförbund och som bereder och yttrar sig i frågor som kommunfullmäktige ska besluta om.

Malmö stad har totalt 13 kommunalråd som väljs av kommunfullmäktige. Av dessa har nio kommunalråd ansvar för varsitt område, ett så kallat beredningsansvar. Övriga fyra kommunalråd är oppositionsråd som inte har något beredningsansvar.



## **MALMÖ STADS BOLAG OCH KOMMUNALFÖRBUND**

Malmö stad äger helt eller delvis ett antal aktiebolag samt är medlem i två kommunalförbund. Bolagens verksamhet regleras i bolagsordningen samt ägardirektiven och kommunalförbundens verksamhet regleras i förbundsordningen. Huvudprincipen för kommunala bolag är att de drivs enligt affärsmässiga principer, men behöver inte ha ett vinstkrav. En del bolag, såsom MKB Fastighets AB, Malmö kommuns parkeringsaktiebolag och Sydskånes avfallsaktiebolag (SYSAV), verkar i än högre grad på en konkurrensutsatt marknad och kan därför generera vinst.

Malmö Stadshus AB ägs till 100% av Malmö stad. Malmö Stadshus AB äger i sin tur 100% av aktierna i dotterbolagen MKB Fastighets AB, Malmö kommuns parkeringsaktiebolag, Parkeringsövervakning i Malmö AB, Malmö Stadsteater AB, Malmö Live Konserthus AB, Malmö Leasing AB, Minc i Sverige AB, Boplats Syd AB samt Malmö Energi och Hållbarhet AB. Syftet med Malmö Stadshus AB är att genom bolagsstyrning, samordning och uppföljning åstadkomma en effektivare ekonomisk förvaltning och därmed öka samhällsnyttan. Koncernens operativa verksamhet bedrivs i bolagen.



# STYRNING OCH LEDNING MALMÖ STAD

Enligt kommunallagen utgår styrningen i en kommun från kommunfullmäktige som beslutar i ärenden av principiell karaktär såsom mål och riktlinjer för verksamheten samt kommunens organisation. I Malmö fördelar kommunfullmäktige ansvaret för genomförandet av det kommunala uppdraget till nämnderna genom reglementen och till bolagen främst genom bolagsordningar och ägardirektiv. Kommunens uppdrag regleras i stor utsträckning via lagstiftning och nationella riktlinjer. Malmö stad har en styrmodell med ett långtgående decentraliserat ansvar. Utöver reglementen och ägardirektiv styr kommunfullmäktige utifrån den långsiktiga visionen, kommunfullmäktigemål, särskilda uppdrag och ekonomiska ramar.

Budgeten är det övergripande och överordnade styrdokumentet för stadens nämnder och helägda bolag under året. Den innehåller den politiska visionen, en kortfattad beskrivning av kommunens grunduppdrag, kommunfullmäktiges mål för mandatperioden, särskilda uppdrag för året och ekonomiska ramar. Den innehåller också riktlinjer som syftar till att uppnå god ekonomisk hushållning. Budgeten är bindande både vad avser ekonomiska ramar, kommunfullmäktiges mål och uppdrag för verksamheten. Kommunfullmäktige beslutar inte om kommunkoncernbudget och inte heller om driftbudget eller investeringsbudget för hel- och delägda bolag eller kommunalförbund. Dessa beslut tas av respektive bolagsstyrelse eller förbundsfullmäktige. Övriga kommunala styrdokument som planer, program, policy och liknande är underordnade budgeten.

Genom Agenda 2030 skapas en gemensam riktning för Malmös väg framåt. Analyser av Malmös utveckling utifrån de 17 globala målen var en viktig utgångspunkt för att definiera kommunfullmäktigemål för mandatperioden. Kommunfullmäktiges mål i budgeten ska bidra till en effektiv styrning och god ekonomisk hushållning. Målen är långsiktiga och gäller för innevarande mandatperiod, men ska uppnås så fort som möjligt. De anger ett fåtal utvecklingsområden för hela staden där nämnder och styrelser behöver kraftsamla för att åstadkomma en tydlig förflyttning. Tvärsektorieella frågor som rör mänskliga rättigheter utgör inte egna kommunfullmäktigemål utan integreras i uppföljningen inom samtliga målområden.

För att hålla kommunstyrelse och kommunfullmäktige informerade om utvecklingen i Malmö stad, genomförs återkommande kommungemensam uppföljning under året av mål, verksamhet och ekonomi. Uppföljningen utgör också underlag för eventuella beslut om korrigerande åtgärder samt underlag för den fortsatta planeringen.





**GLOBALA MÅLEN**  
för hållbar utveckling

**1** INGEN  
FATTIGDOM



**2** INGEN  
HUNGER



**3** GOD HÄLSA OCH  
VÄLBEFINNANDE



**4** GOD  
UTBILDNING



**5** JÄMSTÄLLDHET



**6** RENT VATTEN OCH  
SANITET FÖR ALLA



**7** HÅLLBAR ENERGI  
FÖR ALLA



**8** ANSTÄNDIGA  
ARBETSVILLKOR  
OCH EKONOMISK  
TILLVÄXT



**9** HÅLLBAR INDUSTRI,  
INNOVATIONER OCH  
INFRASTRUKTUR



**10** MINSKAD  
OJÄMLIKHET



**11** HÅLLBARA STÄDER  
OCH SAMHÄLLEN



**12** HÅLLBAR  
KONSUMTION OCH  
PRODUKTION



**13** BEKÄMPA KLIMAT-  
FÖRÄNDRINGARNA



**14** HAV OCH MARINA  
RESURSER



**15** EKOSYSTEM OCH  
BIOLOGISK MÅNGFALD



**16** FREDLIGA OCH INKLU-  
DERANDE SAMHÄLLEN



**17** GENOMFÖRANDE OCH  
PARTNERSKAP



# KOMMUNFULLMÄKTIGEMÅL 2025

## EN STAD MED GODA UPPVÄXTVILLKOR FÖR BARN OCH UNGA:

Malmö stad arbetar för att ge barn och unga goda uppväxtvillkor.

*Nämnder och bolag som berörs: KS, ASN, FRN, FSKN, FSN, GRN, GVN, KN, MKB, MN, SBN, TN, ÖVFN*

Malmö stad arbetar för att en större andel elever ska fullfölja en gymnasieutbildning.

*Nämnder som berörs: ASN, FSKN, GVN, GRN*

Malmö stad arbetar för att en större andel ungdomar ska studera eller arbeta.

*Nämnder som berörs: ASN, FSN, GRN, GVN*

## EN ATTRAKTIV STAD FÖR ARBETE OCH HÅLLBAR TILLVÄXT:

Malmö stad arbetar för att stärka sin regionala och nationella roll som motor för tillväxt och sysselsättning.

*Nämnder och bolag som berörs: KS, ASN, FRN, KN, Malmö Live, Malmö stadsteater, MINC, SBN, TN*

Malmö stad arbetar för att öka andelen Malmöbor som är självförsörjande.

*Nämnder som berörs: KS, ASN, FSN, GVN, SN*

Malmö stad arbetar för att skapa goda villkor och förutsättningar för stadens attraktivitet och näringsliv.

*Nämnder och bolag som berörs: KS, ASN, KN, MINC, MN, SBN, SN, TN*

## EN GRÖN STAD SOM LEDER KLIMATOMSTÄLLNINGEN:

Malmö är en föregångare när det gäller minskade utsläpp av växthusgaser och ska vara en klimatneutral stad 2030.

*Nämnder och bolag som berörs: Samtliga*

Malmö stad arbetar för ökad biologisk mångfald och ett ökat utbud av gröna miljöer i Malmö.

*Nämnder och bolag som berörs: MKB, MN, SBN, SN, TN*

Malmö stad arbetar för en långsiktigt hållbar elförsörjning samt ökad energieffektivisering.

*Nämnder och bolag som berörs: Samtliga*

## EN MER JÄMLIK STAD:

Malmö stad arbetar för att staden ska bli fri från segregation.

*Nämnder och bolag som berörs: KS, ASN, FRN, FSKN, GRN, GVN, KN, MKB, SBN, TN*

Malmö stad arbetar för stärkt delaktighet och ökad social sammanhållning genom lokal utveckling samt goda och tillgängliga livsmiljöer i hela staden.

*Nämnder och bolag som berörs: KS, ASN, FRN, FSKN, FSN, GRN, KN, MKB, MN, SBN, TN*

Malmö stad arbetar för att stärka det förebyggande arbetet och minska brottsligheten.

*Nämnder och bolag som berörs: KS, ASN, FRN, FSKN, GRN, GVN, KN, MKB, MN, Parkeringsövervakning i Malmö, SBN, SN, TN*

## EN GOD ORGANISATION:

Malmö stad är en attraktiv och inkluderande arbetsgivare genom att säkerställa en god arbetsmiljö och trygga anställningar.

*Nämnder och bolag som berörs: Samtliga*

Malmö stad arbetar för en god kompetensförsörjning, bland annat genom ökat samarbete mellan kommunens nämnder.

*Nämnder och bolag som berörs: Samtliga*

Malmö stad ger en god och likvärdig service.

*Nämnder och bolag som berörs: Samtliga*





# VISION FÖR MALMÖ

**Malmö är en stad med vilja, mod och mänsklig värme.** En öppen, välkomnande och trygg stad.

Här är det lätt att känna sig hemma.

**I Malmö har alla ett gott liv.** Jämlika livsvillkor och en säker grundtrygghet frigör handlingskraft, kreativitet och engagemang. Malmö utmanar fördomar och står upp för demokratiska principer. I Malmö vet alla att de behövs.

**Malmö är världen, världen är här.** Olikheter, livserfarenheter och talanger gör oss till en smart stad i hjärtat av Europa, världens kunskap finns här. Malmö driver utveckling i och tillsammans med omvärlden. Malmö inspirerar och utmanar. Det går snabbt att etablera sig och finna sitt sammanhang. Allt fler vill vara en del av Malmö.

**I Malmö är det nära.** Malmö river barriärer och Malmö håller ihop. I den öppna staden möts människor. Bland hus, gator och torg är vattnet alltid nära och grönskan tätt intill. Vi rör oss enkelt mellan stränder och stadskvarter, glas, tegel och betong, klättrande växtlighet och väldiga träd, odlingar och det ätbara. Hela Malmö tillhör alla.

**Malmö vill.** I Malmö vill vi förstå varandra. Här finns gemenskap och solidaritet, människor är snälla här. Det är en kraft att räkna med. Malmö är en viljestark och kaxig stad, en driftig stad som tar tillvara alla resurser. Vi gör det med respekt, ansvar och stor uppfinningsrikedom.

**Malmö lyssnar, lär och gör.** Malmö är en modig stad som lär av sina misstag och vågar erkänna sina brister. Tillsammans bygger vi vidare på erfarenheter, förändrar och förverkligar. Vi ger plats åt det nya och tar vara på det oprövade. Här finns en alldeles särskild samarbetsvilja.

**Malmö är en stad i rörelse.** En vaken stad, med förmåga att reflektera och utvecklas, redo att möta och driva förändring. Här pågår lärandet överallt och hela tiden, här finns plats för nyfikenhet, lekfullhet och initiativ. I Malmö finns utrymme att stärkas, växa och växa upp.

**Framtiden börjar här.**



# GRUNDUPPDRAGET

## KOMMUNSTYRELSENS ROLL

Malmö som stad har flera stora nämndsövergripande utmaningar och prioriteringar som den kommunala organisationen behöver arbeta samlat med.

Kommunstyrelsen och dess förvaltning har ett särskilt ansvar för att stödja nämndernas, bolagens, kommunalförbundens och förvaltningarnas arbete i ett helhetsperspektiv. Detta inbegriper även arbetet med mänskliga rättigheter, exempelvis barnrätt, jämställdhet, jämlikhet och antidiskriminering, där Malmö stad har höga ambitioner. Dessa perspektiv ska beaktas i alla stadens politiska beslut och genomsyra all kommunal verksamhet. Kommunstyrelsen ansvarar också för stadens arbete med frågor relaterade till näringsliv, tillväxt och företagande samt externa samarbeten regionalt, nationellt och internationellt.

## TEKNIK, STADSUTVECKLING OCH MILJÖ

I teknikområdet ingår servicenämnden, miljönämnden, stadsbyggnadsnämnden och tekniska nämnden och flera av Malmö stads bolag. Inom området ansvaras för en verksamhet som både vänder sig in mot den kommunala organisationen och till Malmöborna.

Genom att internt i Malmö stad samordna och effektivisera kommunal service och kommunala tjänster, som Malmöborna behöver, underlättas arbetet för stadens nämnder och bolag. Den kommunala organisationen erbjuder en rad kommungemensamma tjänster som IT-service, HR-service och drift av kontaktcenter. Stöd lämnas också till organisationen i omställningen till en förnybar energianvändning samt till det långsiktiga och strategiska miljöarbetet. Inom detta område finns också försörjning och förvaltning av lokaler där den kommunala verksamheten för Malmöborna bedrivs.

Bland den verksamhet som riktas utåt till Malmöborna kan nämnas trafik och infrastruktur, avfallsfrågor, ansvaret för myndighetsutövning och administration av färd- och riksfärdtjänst, förvaltning av kommunens mark samt markexploatering, bostadsförsörjning, förvaltningen av bostäder till personer som kommunen har ett särskilt ansvar för, att svara för den fysiska planeringen av staden, ansvara för grundläggande kartverk för kommunen, kommunal miljöplanering för energisektorn, det långsiktiga strategiska miljöarbetet och konsumentvägledning.

Inom teknikområdet finns också ett ansvar för de åtaganden som kommunen har enligt lagstiftningen. Det handlar då bland annat om att bedriva tillsyn och kontroll inom miljö- och hälsoskyddsområdet samt inom livsmedels- och foderområdet. Vidare sker tillsyn och övervakning av efterlevnaden av lagstiftningen kring plan- och byggväsendet samt tillsyn inom miljövärden.

## LIVSLÅNGT LÄRANDE

I området för livslångt lärande ingår gymnasie- och vuxenutbildningsnämnden, grundskolenämnden, förskolenämnden, kulturnämnden och fritidsnämnden och flera av Malmö stads bolag. Inom området finns ansvaret för att stödja barns, ungdomars och vuxnas utveckling socialt, emotionellt och kunskapsmässigt. Perspektivet är Malmöbornas livslånga lärande.

Inom området livslångt lärande erbjuds de unga Malmöborna utbildning i förskola, vilket är det första steget in i skolsystemet. Förskoleverksamheten ska utgå från en helhetsyn på barnet och barnets behov och utformas så att omsorg, utveckling och lärande bildar en helhet. Genom öppen förskola och familjecentraler erbjuds pedagogisk verksamhet för barn samt stöd och vägledning i föräldraskapet.



Den obligatoriska förskoleklassen ska fungera som en brygga mellan förskolan och grundskolan. Inom verksamheten i grundskolan finns även anpassad grundskola och fritidshem. Alla skolformer ska ge eleverna förutsättningar att utveckla kunskaper och värden samt utveckla elevernas förmåga att tillägna sig dessa. Skolan ska utformas så att den bidrar till elevens personliga utveckling samt förbereder hen till aktiva livsval och ger en grund för fortsatt utbildning. Utbildningen ska också främja allsidiga kontakter och social gemenskap samt en god grund för ett aktivt deltagande i samhällslivet. Fritidshemmet ska komplettera utbildningen inom skolformerna och erbjuda en meningsfull fritid och rekreation.

Gymnasieskolan och den anpassade gymnasieskolan ger eleven en god grund för yrkesverksamhet och fortsatta studier. Genom undervisningens utformning ska den främja social gemenskap och utveckla elevens förmåga att självständigt och tillsammans med andra tillägna sig, fördjupa och tillämpa kunskaper. Genom vuxen- och yrkesutbildningen får vuxna möjligheter att stödjas och stimuleras i sitt lärande, utveckla kunskaper och kompetens för att stärka sin ställning i arbets- och samhällslivet. I detta ingår inte minst utbildning inom sfi (svenska för invandrare). Vuxna med funktionsvariationer ges möjlighet till en anpassad studiegång utifrån sina behov.

Inom området finns också kommunens ansvar gentemot enskilda huvudmän. Det handlar då om sådant som att besluta om godkännande av fristående förskoleenheter, handlägga ärenden om bidrag till enskilda skolhuvudmän inom förskola, grundskola, gymnasieskola och anpassad gymnasieskola samt ha tillsyn över fristående förskoleenheter och enskild pedagogisk omsorg.

Området för livslångt lärande innehåller även ansvaret för den kommunala kultur- och fritidsverksamheten. En rad verksamheter bedrivs som konsthallsverksamhet, kulturskola, museer, bibliotek, stadsarkiv, fritidsgårdar, olika mötesplatser för Malmöborna, barnkulturaktiviteter samt idrotts-, bad- och fritidsanläggningar. Vidare sker samverkan med Malmö Live och Malmö stadsteater. Medel fördelas också till det samlade kulturområdet, folkbildning, föreningar samt via kulturstipendier.

## **ARBETE OCH SOCIALT FÖREBYGGANDE**

I området för sociala frågor finns arbetsmarknads- och socialnämnden, funktionsstödsnämnden samt hälsa-, vård- och omsorgsnämnden.

Nämnderna ska tillhandahålla människor det stöd och den hjälp som riksdagen och kommunfullmäktige har beslutat om. Insatserna ska, med respekt för Malmöbornas självbestämmanderätt och integritet, syfta till att stärka individen för att denne i så stor utsträckning som möjligt ska kunna leva ett självständigt liv som aktiv samhällsmedborgare. Socialnämndernas verksamhet riktar sig till barn och vuxna som bor eller vistas i kommunen och har särskilda behov av stöd och hjälp som inte kan tillgodoses på annat sätt än genom att ansöka om hjälp från nämnderna. Här ges stöd till personer vars behov är kopplade till exempelvis ålder, funktionsnedsättning eller sjukdom. Inom området bedrivs en uppsökande verksamhet, exempelvis när det gäller barn och unga i riskzon och ofrivillig ensamhet bland äldre. Här handläggs, beslutas och verkställs beslut om bistånd i huvudsak enligt socialtjänstlagen (SoL), lagen om stöd och service till vissa funktionshindrade (LSS), lag om vård av missbrukare i vissa fall (LVM), lag med särskilda bestämmelser om vård av unga (LVU) samt föräldrabalken.

Inom området för sociala frågor finns också utförandet och uppföljningen av Malmö stads arbetsmarknadsinsatser samt hanteringen av överenskommelser mellan stat och kommun inom området.



# EN STAD MED GODA UPPVÄXTVILLKOR FÖR BARN OCH UNGA:

**Malmö stad arbetar för att ge barn och unga goda uppväxtvillkor.**

*Nämnder och bolag som berörs: KS, ASN, FRN, FSKN, FSN, GRN, GVN, KN, MKB, MN, SBN, TN, ÖVFN*

**Malmö stad arbetar för att en större andel elever ska fullfölja en gymnasieutbildning.**

*Nämnder som berörs: ASN, FSKN, GVN, GRN*

**Malmö stad arbetar för att en större andel ungdomar ska studera eller arbeta.**

*Nämnder som berörs: ASN, FSN, GRN, GVN*

## INRIKTNING:

Barns och ungas möjligheter till en trygg uppväxt skiljer sig avsevärt åt beroende på var i Malmö de växer upp och hur familjens ekonomiska förutsättningar ser ut. Trots att utvecklingen under flera år gått i rätt riktning, med färre barn som växer upp i ekonomisk utsatthet och trångboddhet, färre familjer som uppbär försörjningsstöd, fler barn som går i förskola och stigande resultat i grundskolan, återstår mycket att göra för att tillförsäkra alla Malmös barn och unga goda, trygga och jämlika uppväxtvillkor.

## Ökade resurser och förebyggande insatser

Förskolans, grundskolans och gymnasieskolans kompensatoriska uppdrag utgör en bärande del av arbetet för jämlika uppväxtvillkor i hela staden. Under 2025 genomförs en omfattande satsning där resurser tillförs för att anställa personal med rätt kompetens, stärka elevhälsans arbete, inköp av läromedel och för andra insatser som stärker kvalitet och likvärdighet i Malmö stads för- och grundskolor.

Alla kommunens verksamheter som möter barn och unga behöver fortsätta att utveckla sin samverkan kring det förebyggande arbetet med barnets bästa i fokus. Genom tidiga, samordnade insatser kan negativa hälsoutfall och sociala problem senare i livet förebyggas. Under 2025 och framöver behöver Malmö stads fokus ligga på att växla upp och bygga ut de pågående förebyggande insatser och samverkansmodeller som visat sig framgångsrika. Det handlar exempelvis om SSPF (skola, socialtjänst, polis och fritid), Trygga barnet, Skolfam och föräldrastödsprogram. Hit hör också de skol-sociala teamen i grund- och gymnasieskolan och andra insatser för att stötta elever med normbrytande beteende eller hög skolfrånvaro.

I arbetet med att nå de minsta barnen och deras familjer har Malmö stads förskolor, öppna förskolor och familjecentraler en nyckelroll. Familjecentralerna är en viktig verksamhet för att nå föräldrar i behov av stöd och hjälp, för att bygga förtroende och på så vis sänka trösklarna till förskolans och socialtjänstens verksamheter. Under 2025 öppnar två nya familjecentraler i Malmö.

## Anpassningar till en förändrad befolkningsutveckling

Malmös skolnämnder går mot stora demografiska förändringar under det kommande decenniet. De minskande barnkullar som sedan flera år varit ett faktum i förskolan når nu grundskolan. Utvecklingen förstärks ytterligare av de nya befolkningsprognosen, som ger för handen att antalet Malmöbarn i grundskoleålder kommer att minska med 3000 under de närmsta tio åren. Samtidigt ökar antalet unga i gymnasieålder kraftigt. Sammantaget ställer denna komplexa utveckling stora krav på nämndernas gemensamma planering för att säkra ett effektivt lokalutnyttjande, så att resurserna går till undervisning och inte halvtomma klassrum, men också fortsatta effektiviseringar inom administration och



överbyggnad för att kunna prioritera resurser ut i verksamheterna. För för- och grundskoleverksamhetens del behöver den kraftiga minskningen av antalet barn och elever hanteras genom anpassningar av befintliga lokaler och en successiv avveckling av skolenheter under kommande år. Under 2025 utreds också möjligheterna att minska svängningarna i resurstilldelningen till kommunens förskolor och grundskolor.

### **En skola där alla elever lyckas**

Insatserna för att fler barn ska ta del av förskolans verksamhet är viktiga för jämlikheten, inte minst för de barn som växer upp i fattigdom, utanförskap eller i hem där det sällan talas svenska. För att förskolan ska ges möjlighet att fylla denna kompensatoriska funktion är personalens kompetens och förutsättningar avgörande. Arbetet för att öka andelen förskollärare, i synnerhet i socioekonomiskt utsatta områden, behöver ges fortsatt prioritet. Under 2025 genomförs en större satsning på kompetenshöjande insatser för förskolepersonal som bland annat syftar till att öka barnskötarnas formella kompetens. Satsningen ska också bidra till att ytterligare stärka kompetensen i frågor kopplade till hedersrelaterat våld och förtryck hos medarbetare i kommunens förskolor och skolor.

Malmö stad har under en lång rad av år haft stigande kunskapsresultat i grundskolan. 2024 var andelen nior med grundläggande gymnasiebehörighet något lägre än fjolårets rekordnotering. Samtidigt stärktes likvärdigheten genom att skolorna med lägst andel behöriga höjde sina resultat. Alltjämt är matematik och svenska som andraspråk de ämnen som flest elever saknar godkänt i för att nå behörighet. Arbetet med att utveckla kommunens verksamheter för elever med stora stödbehov fortsätter i form av nya resursskolor och bättre stöd till skolorna för att inrätta lokala särskilda undervisningsgrupper.

För att fler elever ska lyckas i skolan är ett tidigt fokus på läsning och språkutveckling avgörande. I det arbetet spelar bemannade skolbibliotek med kompetent personal en viktig roll, och under 2025 inleds en särskild satsning på att stärka och förbättra likvärdigheten bland skolbiblioteken i grundskolan.

I ett nationellt perspektiv utmärker sig Malmö med en hög andel elever inskrivna i fritidshem. Fritidshemmets potential att bidra till stärkt kunskapsutveckling och likvärdighet ska tillvaratas bättre, bland annat genom ett fokus på att höja den formella kompetensnivån och andelen behöriga fritidshemslärare. Under året startar även ett fritidshem med särskild läsprofil som pilotverksamhet.

Det behövs även insatser för att öka andelen elever som slutför sin gymnasieutbildning på utsatt tid. I synnerhet gäller det introduktionsprogrammen. På båda de nya kommunala gymnasieskolor som startat, Malmö Citadellsgymnasium och Malmö Neptunigymnasium, samlas högskoleförberedande program, yrkesprogram och introduktionsprogram på samma skola. Det underlättar ömsesidigt lärande och övergångar.

Söktrycket till de kommunala gymnasieskolorna ökade inför innevarande läsår. För att möta det växande intresset ska arbetet med att öka såväl utbud som antalet platser fortsätta under 2025. Ett särskilt fokus ska även framgent läggas vid att utveckla yrkesprogrammen. Det kräver ett nära samarbete med näringslivet i berörda branscher, inte minst för att säkra tillgången till platser för arbetsplatsförlagt lärande. För att utmana etablerade normer och få fler unga Malmöbor att välja en yrkesutbildning behöver den tidiga studie- och yrkesvägledningen stärkas. Under 2025 tillförs gymnasie- och vuxenutbildningsnämnden extra resurser för att stärka arbetet med unga som varken arbetar eller studerar.

Elevhälsan har stor betydelse för unga Malmöbors psykiska och fysiska hälsa och välmående, men också för att stärka likvärdigheten och ge alla elever möjlighet att lyckas i skolan. 2025 tilldelas grundskolan ytterligare resurser som bland annat syftar till att förbättra elevhälsans förutsättningar. Elevhälsan fyller framför allt en viktig roll för att förebygga ohälsa och sociala problem. I det arbetet krävs nära samverkan med kommunens socialtjänst och Region Skåne.



### **Kulturell allemansrätt och jämlik fritid**

Flera undersökningar har kunnat konstatera att unga Malmöbors deltagande i kultur- och fritidsverksamheter skiljer sig stort åt beroende på kön och socioekonomiska förutsättningar. Denna ojämlikhet befästs redan i mellanstadieåldern och får direkta följder för barns och ungas hälsa och livskvalitet.

Under 2025 genomförs därför en särskild satsning på att öka jämlikheten i barns och ungas deltagande i kultur- och fritidsverksamheter. Med satsningen förstärks det pågående arbetet för att kommunens utbud och insatser för ungas kultur- och fritidsaktiviteter ska finnas i hela staden, även på lov och helger, med ett särskilt fokus på att nå de grupper som idag saknar en meningsfull fritid. Under 2025 tillförs kulturskolan medel för att göra verksamheten mer tillgänglig och bredda deltagandet i hela Malmö. Resurser avsätts också för att stötta stadens allmänna samlingslokaler.

Fler aktiviteter ska ges på eller i nära anslutning till skolan, eftersom det skapar ökad trygghet och sänker trösklarna för deltagande. Som ett viktigt led i detta öppnas Malmö stads femte allaktivitetshus under året. På allaktivitetshusen kan deltagarna skapa eller delta i kostnadsfria aktiviteter på egna villkor. Verksamheten har positiva effekter på skolresultat, trygghet och inte minst för flickors deltagande i fritidsaktiviteter.

Inom ramen för begreppet kulturell allemansrätt fortsätter Malmö stad arbetet för att säkra barns och ungas rätt till kultur på sina villkor, både under skoltid och på fritiden. Den kulturella allemansrätten handlar om att stärka barns och ungas inflytande och delaktighet och i förlängningen öka sammanhållningen.

Malmö bibliotek är en viktig demokratisk institution med avgörande roll för att stärka alla Malmöbors språk, delaktighet och utveckling. Barn och unga i Malmö besöker bibliotek oftare än sina jämnåriga i andra kommuner, och vill också i större utsträckning att det satsas på biblioteken. Därför ska Malmö stad fortsätta att förstärka och öppna nya bibliotek i takt med att staden växer. Under slutet av 2024 öppnar det nya områdesbiblioteket i Kulturfyren Malmö i Hyllie. I samma hus ryms även Dawit Isaak-biblioteket och en ny mötesplats och kulturinkubator för unga, Work in Progress.

Undersökningar visar att barn och unga i Malmö rör sig allt mindre i sin vardag. Malmö stad ska verka för att öka barns och ungdomars möjlighet till rörelse och fria, spontana och egenorganiserade fritidsaktiviteter, både genom fysiska ytor och stöd för att organisera sig. Utvecklingen av Rosengårds Idrottsplats och Stadionområdet är efterlängtade av Malmö föreningsliv och kommer att innebära fler planer, ytor och anläggningar för en mängd idrotter och aktiviteter.

Simkunnigheten bland barn och unga är också en jämlikhets- och jämställdhetsfråga. I Malmö behöver simkunnigheten öka samtidigt som tillgängliga simanläggningar är för få. Det är därför prioriterat att den nya simanläggningen på Heleneholm kommer på plats, så att skolor och föreningar får bättre tillgång till anpassade lokaler för simundervisning. Utbyggnaden av ytterligare simanläggningar fortsätter med målet att möta behoven i hela staden.



# EN ATTRAKTIV STAD FÖR ARBETE OCH HÅLLBAR TILLVÄXT:

**Malmö stad arbetar för att stärka sin regionala och nationella roll som motor för tillväxt och sysselsättning.**

*Nämnder och bolag som berörs: KS, ASN, FRN, KN, Malmö Live, Malmö stadsteater, MINC, SBN, TN*

**Malmö stad arbetar för att öka andelen Malmöbor som är självförsörjande.**

*Nämnder som berörs: KS, ASN, FSN, GVN, SN*

**Malmö stad arbetar för att skapa goda villkor och förutsättningar för stadens attraktivitet och näringsliv.**

*Nämnder och bolag som berörs: KS, ASN, KN, MINC, MN, SBN, SN, TN*

## UPPDRAG

Kommunstyrelsen ges, i samarbete med arbetsmarknads- och socialnämnden och andra berörda nämnder, i uppdrag att utreda hur kommunens arbetsmarknadsinsatser mer strategiskt kan användas för att lösa aktuella och framtida utmaningar inom kommunens kompetensförsörjning.

## INRIKTNING

Malmö är Sveriges snabbast växande storstad och en nationell tillväxtmotor. Stadens unga befolkning, geografiska läge och ambitiösa miljö- och hållbarhetsarbete är styrkor som gör Malmö till en attraktiv plats att besöka, flytta till eller starta verksamhet i. Hälften av alla nya jobb i Skåne skapas här och varje dag startas åtta nya företag i staden. Samtidigt är arbetslösheten hög, vilket speglar en utveckling där de jobb som vuxit fram inte i tillräcklig grad matchat Malmöbornas kompetenser och kvalifikationer.

Den kommande Fehmarn bält-förbindelsen mellan Danmark och Tyskland stärker ytterligare Malmös strategiska roll och läge, mitt i en nordeuropeisk storregion med över 10 miljoner invånare. Malmöbornas arbetsmarknad blir större, liksom näringslivets möjligheter att växa och rekrytera. Malmö stad ska arbeta strategiskt för att de positiva effekterna av denna utveckling ska komma alla Malmöbor till gagn och bidra till lösningar på stadens utmaningar i form av klimatomställningen, en hög arbetslöshet och segregation.

## En attraktiv stad i ständig rörelse

Malmö har ett innovativt och mångfacetterat näringsliv. Företag inom allt från industrin och data-spelsbranschen till besöksnäringen och de kulturella, kreativa och gröna näringarna utvecklas snabbt och attraherar såväl kompetens som investeringar till staden.

Men Malmö behöver fler jobb, och i synnerhet sådana som matchar Malmöbornas kompetenser och färdigheter. Det är en förutsättning för en mer hållbar och inkluderande tillväxt. Arbetet med att få fler företag att etablera sig, trivas och expandera i staden kräver samverkan och spänner över flera områden, från mark- och stadsplaneringsfrågor till tillståndsgivning och annan myndighetsutövning. Inom ramen för detta arbete fortsätter kommunen att prioritera utvecklingen av en mer serviceinriktad myndighetsutövning, samt att planera för nya och befintliga verksamhetsområden i enlighet med de inriktningar som slagits fast i Malmö stads översiktsplan. Berörda nämnder och bolag ska beakta näringslivets villkor och förutsättningar i sin dagliga verksamhet och i utvecklingen av staden samtidigt som Malmöbornas rätt till en trygg och hälsosam boendemiljö säkerställs.



Under 2025 fortsätter också arbetet tillsammans med näringslivet och andra samverkansparter för att ta fram ett nytt näringslivsprogram för Malmö. Programmet ska ha fokus på en hållbar och inkluderande tillväxt och förbättrade villkor för näringslivet med utgångspunkt i bland annat Tillväxtkommissionens rekommendationer.

Malmö är en internationellt erkänd stad för nya, hållbara innovationer och startups. 2025 etableras Malmö Generate District, ett ekosystem för företag, forskare och offentliga organisationer som arbetar med innovation, kreativitet och hållbar omställning. Parallellt utreds frågan om framtida lokaler för Minc. Arbetet för att attrahera internationella etableringar och investeringar växlar upp med nya insatser för att stötta internationaliseringen av Malmös näringsliv, till exempel inom ramen för samarbetet i Malmö-Lund-regionen. Under året fortsätter och utvecklas också verksamheten inom Japan Business and Innovation Hub.

Malmös första hamn anlades redan 1775 och 2025 firar staden därmed 250 år som hamnstad. Genom hamnen har Malmö ofta varit porten mot världen för resten av Sverige, men också en hoppets hamn för många som sökt sig hit på jakt efter ett bättre och tryggare liv. Dagens moderna hamnverksamhet är en viktig förutsättning för företag och näringar i hela regionen och Malmö stad har höga hållbarhetsambitioner för utvecklingen av området. Under året uppmärksammas hamnens betydelse för Malmö både i ett historiskt och framtida perspektiv.

Genom Malmös unika kulturljudzon, Sommarscen, Folkets park, utvecklingen av Stadionområdet och åtskilliga andra initiativ möjliggör Malmö stad för stora och små evenemang året runt. Under 2025 tas en ny, samlad evenemangspolicy för kommunen fram i nära samverkan med Destinations-samverkan Malmö och andra relevanta aktörer som ska bidra till att stärka besöksnäringen, skapa fler arbetstillfällen och glädja såväl besökare som Malmöbor med evenemang. Dessutom utvecklas Malmö stads arbete med representation för att strategiskt kunna bidra till att utveckla Malmö som konferens- och evenemangsstad.

Ett levande nattliv är viktigt för stadens attraktivitet och Malmöbornas trygghet. Malmö är en tät och blandad stad i ständig utveckling. I denna omvandling behöver Malmö stad säkerställa goda livs- och boendemiljöer för alla Malmöbor, samtidigt som det skapas bättre förutsättningar för stadens restauranger, barer, nattklubbar och andra verksamheter som bidrar till nattlivets utveckling. Nattlivet ska också vara till för alla. Därför krävs ett särskilt fokus på att säkerställa ett tryggt och attraktivt ute- och nattliv för HBTQIA+-personer i Malmö.

### **Kraftsamling för fler Malmöbor i arbete**

Trots en flerårig positiv utveckling där allt fler i Malmö fått ett jobb och allt färre tvingas förlita sig på försörjningsstöd för att klara sin och familjens ekonomi, kvarstår arbetslösheten som en av Malmös stora utmaningar. Nu krävs ett förnyat fokus och ytterligare insatser för att fler Malmöbor ska få känna den frihet, egenmakt och känsla av gemenskap som kommer med en egen försörjning.

Den rådande lågkonjunkturen har gjort det än svårare för de Malmöbor som står längst från arbetsmarknaden att få in en fot. Många i gruppen hålls tillbaka av kort utbildningsbakgrund, bristande kunskaper i svenska och någon form av psykisk eller fysisk ohälsa. Då finns behov av samordnade stödinsatser från kommunen, Arbetsförmedlingen, Försäkringskassan och Region Skåne. Samarbetet inom ramen för samordningsförbundet FINSAM, exempelvis i form av det framgångsrika projektet Malmökraften, ska vidareutvecklas för att stötta fler till arbete. Fortsatt utvecklad samverkan krävs även för att ge verkningsfulla sysselsättnings- och arbetsmarknadsinsatser till Malmöbor med funktionsnedsättning, genom exempelvis den samverkansmodell mellan arbetsmarknads- och socialnämnden och funktionsstödsnämnden som införs under året.





Den kommunala vuxenutbildningen spelar en viktig roll för att rusta Malmöborna med de kompetenser som arbetsmarknaden efterfrågar. Kombinationsutbildningar, där yrkeskurser läses parallellt med studier i svenska, har visat sig ge goda resultat både för språkinläring och jobbchanser. Fler kombinationsutbildningar, andra korta yrkesutbildningar och jobbspår riktade mot bristyrken ska tas fram under året i nära samarbete med Malmö näringsliv. För den som behöver stärka sina kunskaper i svenska ska språkutvecklande insatser alltid vara en del av utbildningen. Genom svenskundervisning för föräldralediga på Malmö stads öppna förskolor får fler vårdnadshavare, särskilt kvinnor, möjlighet till större egenmakt och bättre förutsättningar till etablering på arbetsmarknaden. Malmö stad behöver också ta höjd för de nationella begränsningar av rätten till sfi som förbereds genom att utveckla stödet och insatserna till elever med lång genomströmningstid.

Berörda nämnder ska fortsätta utveckla de kommunala utbildnings- och arbetsmarknadsinsatserna i syfte att knyta dessa närmare kommunens eget kompetensförsörjningsarbete.

Idag pendlar nästan 50 000 Malmöbor ut från staden varje dag till sina arbetsplatser i skånska kranskommuner och på den danska sidan av Öresund. Samtidigt är potentialen för ökad rörlighet inom arbetsmarknadsregionen stor. I Danmark är arbetslösheten låg och efterfrågan på arbetskraft hög. Malmö stad ska utveckla nya gränsöverskridande samarbeten, till exempel inom ramen för Greater Copenhagen men också direkt med danska arbetsgivare och kommuner, för att fler Malmöbor ska kunna matchas mot lediga jobb i Danmark. Det kräver också ett fortsatt påverkansarbete för att reducera kvarvarande nationella och regionala gränshinder för ökad Öresundspendling.

Malmö har en större andel unga som varken arbetar eller studerar än resten av riket. Andelen har sjunkit på senare år men utmaningen kvarstår. 2025 tillförs och gymnasie- och vuxenutbildningsnämnden extra resurser för att stärka det uppsökande arbetet mot gruppen och stötta fler unga Malmöbor till arbete eller studier.

### **En stad som växer hållbart**

Den fortsatta utvecklingen av Malmö ska bryta segregationen, bygga en mer tillgänglig och blandad stad och bidra till klimatomställningen. I Malmö ska det finnas plats för dagens och morgondagens Malmöbor, men också för besökare, verksamheter av olika slag och naturen.

Storstadspaketet är den största infrastrukturinvesteringen i Malmö sedan Citytunneln. Under 2025 fortsätter arbetet med utbyggd kollektivtrafik i form av elbussar och Malmöexpresslinjer, fler cykelvägar samt bostadsbyggande i kollektivtrafikhöga lägen i dialog med berörda Malmöbor och näringsidkare.

I Malmö ska det vara lätt och tryggt att välja cykeln som transportmedel. Malmö stad ska fortsätta arbetet med att utveckla cykelnätet och förbättra förutsättningarna för stadens cyklister. Anläggandet av Malmö första supercykelväg, som sträcker sig från Limhamn i söder till Segeväng i norr och vidare mot Lomma, går in i sin slutfas under året och planeringen inleds för nästa supercykelväg mellan Husie och Västra Hamnen.

Malmö är ett internationellt föredöme när det kommer till hållbar stadsutveckling genom satsningar i Västra hamnen, Hyllie och Sege park. De kommande decennierna tas nästa steg på den resan i form av Nyhamnens fortsatta utveckling till en kustnära, attraktiv och hållbar stadsdel. Samtidigt är det omvandlingen av den befintliga byggda staden som kommer att ge störst avtryck i Malmö fortsatta hållbarhetsresa. Genom arbetet i områden som Rosengård, Östervärn och Holma ska nya bostäder, arbetsplatser, samhällsservice och grönska att bidra till att bryta fysiska barriärer och bygga en mer blandad och hållbar stad. Tillsammans med fastighetsägare, näringsidkare och Malmöbor fortsätter utvecklingen för en tryggt och attraktiv stadskärna.



*forts. "Inriktning En attraktiv stad för arbete och hållbar tillväxt"*

Malmöbornas inflytande och delaktighet i stadsplaneringen ska vara självklart när Malmö växer. Genom satsningen Malmö in the making utforskades vad stadens rum, arkitektur och kultur betyder för Malmöborna och hur man tillsammans kan forma stadens utveckling. Metoder och erfarenheter från arbetet ska nu bli en del av kommunens ordinarie arbetssätt.

Tillsammans med kommuner och regioner i organisationerna Greater Copenhagen Committee och STRING arbetar Malmö stad för att stärka arbetsmarknadsintegrationen över Öresund och Malmös roll som nod för innovation, tillväxt och hållbara transporter. Arbetet med att förverkliga Öresundsmetron fortsätter med ett särskilt fokus på att få till stånd en gemensam dansk-svensk utredning i enlighet med Trafikverkets rekommendationer.

För att nyttja Malmös yta på ett så effektivt sätt som möjligt och uppmuntra till hållbart resande fortsätter satsningen på mobilitetshubbar runtom i staden. De som rör sig i Malmö ska kunna använda delade fordon av olika slag – till exempel cyklar, elsparkcyklar och elbilar. Mobilitetshubbarna ska göra det smidigt att byta mellan hållbara transportsätt, öka tillgängligheten och bidra till minskade koldioxidutsläpp. 2025 påbörjas ett visionsarbete kring omvandlingen av Stortorget i dialog med Malmöbor, näringsidkare och boende i området.

Malmö ska vara en trafiksäker och framkomlig stad för alla. Därför fortsätter arbetet i samverkan med Polisen för att motverka fortkörningar och buller och öka trafiksäkerheten, i synnerhet kring stadens förskolor och skolor. Under året påbörjas också insatser för att begränsa genomfartstrafiken och öka grönskan på Möllevången, samtidigt som cykelframkomligheten mellan Möllevången och Rådman svången förbättras.



# EN GRÖN STAD SOM LEDER KLIMATOMSTÄLLNINGEN:

**Malmö är en föregångare när det gäller minskade utsläpp av växthusgaser och är en klimatneutral stad 2030.**

*Nämnder och bolag som berörs: Samtliga*

**Malmö stad arbetar för ökad biologisk mångfald och ett ökat utbud av gröna miljöer i Malmö.**

*Nämnder och bolag som berörs: MKB, MN, SBN, SN, TN*

**Malmö stad arbetar för en långsiktig hållbar elförsörjning samt ökad energieffektivisering.**

*Nämnder och bolag som berörs: Samtliga*

## UPPDRAG

Kommunstyrelsen ges i uppdrag att, i samarbete med miljönämnden, tekniska nämnden, servicenämnden och andra berörda nämnder och bolag, utreda en modell för införande av en hållbarhets- och klimatinvesteringsplan där befintliga investeringar också inventeras.

## INRIKTNING

Klimatförändringarna är en ödesfråga för vår tid. Det är en utmaning som inte känner geografiska gränser och som kräver att alla – på lokal, regional, nationell och internationell nivå – tar ansvar för att reducera sina klimatpåverkande utsläpp. Utgångspunkten för det lokala arbetet i Malmö är Parisavtalets mål om att den globala uppvärmningen i världen hålls under 1,5 grader samt FN:s globala hållbarhetsmål Agenda 2030. Det innebär att Malmös klimatomställning ska vara grön, ambitiös, effektiv och rättvis.

## Malmö visar vägen i klimatomställningen

Malmö ska vara en klimatneutral stad 2030, vilket ställer krav på en hög takt i utsläppsminskningen. Därför tillförs klimatarbetet ytterligare resurser under 2025. Satsningen syftar bland annat till att stärka Malmö stads klimatstrategiska arbete och utveckla stödet till kommunens nämnder och bolag för att öka omställningstakten.

Malmö stads miljöprogram anger de gemensamma mål, prioriteringar och inriktningar som ska styra klimatarbetet. Inom Klimatomställning Malmö ska Malmö stad, tillsammans med näringsliv och andra aktörer i staden, ta fram konkreta färdplaner inom prioriterade områden för att uppnå Malmö stads klimat- och miljömål fram till 2030. Ett sådant exempel är LFM30, där branschen med stöd av kommunen tagit fram en lokal färdplan för en klimatneutral bygg- och anläggningssektor i Malmö.

Nationella politiska beslut har stor påverkan på Malmös utsläpp. Malmö stad kan inte fullt ut täcka upp för följer av den nationella klimatpolitiken, så som ökade utsläpp från transportsektorn, inte minst eftersom kommunen saknar direkt rådighet över många av de faktorer som påverkar stadens territoriella utsläpp. Därför utreds bland annat vilka lokala lösningar som kan vara aktuella för att minska vägtrafikens utsläpp i Malmö till 2030.

Alla Malmö stads nämnder och bolag behöver arbeta för att säkerställa att Malmö stads investeringar och verksamhet bidrar till målet om ett klimatneutralt Malmö 2030. Under 2025 utreds en modell för en hållbarhets- och klimatinvesteringsplan för Malmö stad och kommunens befintliga planerade investeringar genomlysas utifrån ett hållbarhetsperspektiv.



*forts. "Inriktning En grön stad som leder klimatomställningen"*

Malmö är en föregångare på hållbarhetsområdet, i Sverige och internationellt. EU-kommissionen har pekat ut Malmö till att bli en av EU:s 100 klimatneutrala städer till 2030. Malmö stad ska arbeta för att nyttja de möjligheter detta ger för att öka omställningstakten genom fler samarbeten och utökad tillgång till extern finansiering.

Mat står för en stor del av kommunens konsumtionsbaserade växthusgasutsläpp. Malmö stad ska verka för att minska matens påverkan på klimat och miljö. Det sker genom ett arbete för att främja ekologisk, växtbaserad och närodlad mat, samt genom att motverka matsvinn i samverkan med näringsidkare och civilsamhälle.

### **Ett grönare, mer motståndskraftigt Malmö**

Samhällets orättvisor är synliga också i klimatförändringarnas konsekvenser. Resurssvaga grupper och områden är mer sårbara för klimatrelaterade risker och negativa hälsoeffekter. Inom EU:s mission för klimatanpassning har Malmö, tillsammans med Köpenhamn, blivit utnämnd till en av 150 regioner i EU som ska bli klimatrezilienta till år 2030. Malmö stad ska fortsätta arbeta med klimatanpassningsåtgärder för att öka stadens motståndskraft mot klimatförändringarnas konsekvenser i form av exempelvis värmeböljor, skyfall och höjda havsnivåer.

Malmös läge som kuststad innebär många fördelar men också klimatrelaterade utmaningar. För att Malmö ska bevaras och utvecklas som kuststad i ett förändrat klimat krävs både fortsatt arbete med egna insatser och ett påverkansarbete i syfte att öka nationell medvetenhet, finansiering och samordning på området. Ett annat tydligt exempel på behovet av anpassning är värmeböljor, som till följd av klimatförändringarna kan antas bli allt vanligare. Det mest effektiva sättet att minska värmeböljornas negativa effekter är att öka andelen grönska och plantera fler träd i hela staden, och under 2025 tillförs ytterligare resurser för att öka takten i arbetet. Malmö stads verksamheter ska ta höjd för värme och andra klimateffekter i syfte att skydda Malmöbornas hälsa.

Biologisk mångfald är avgörande för ekosystemens förmåga att rena vatten och luft, lagra kol och pollinera grödor, och därmed en viktig faktor att ta hänsyn till när Malmö växer och utvecklas. Oavsett var du bor i Malmö ska du ha tillgång till natur, grönytor och träd. För att förbättra den biologiska mångfalden och skapa ett grönare Malmö ska fler träd planteras och stadens grönytor och parker fortsätta att utvecklas. Arbetet sker med utgångspunkt i 3-30-300-modellen och med målet att alla Malmöbor ska se minst 3 träd från sina fönster, ha en krontäckningsgrad i sitt närområde på minst 30 procent och ha högst 300 meter till närmaste grönområde.

Även Malmös hav och vattendrag är viktiga livsmiljöer som bidrar till biologisk mångfald och ger flera ekosystemtjänster. Malmö stad ska förvalta värdefulla havs- och vattenområden på ett hållbart sätt.

### **Hållbar energiförsörjning för Malmöbor och företag**

Malmös energiförsörjning är avgörande för möjligheten att bygga bostäder, utveckla industrin och möta klimatomställningens behov av förnybar energi. År 2030 ska Malmö försörjas till 100 procent av återvunnen och förnybar energi, i enlighet med Malmö stads miljöprogram och energistrategi. Mer behöver göras för att säkerställa rimliga och förutsägbara energipriser för dem som bor och verkar i Malmö, och för att stärka Malmö stads rådighet över stadens energiförsörjning.

För att kunna realisera Malmös mål om ett leveranssäkert energisystem med hållbart producerad el till ett rimligt och förutsägbart pris krävs nya sätt att organisera elmarknaden. Det är inte bara en förutsättning för att skapa ett mer rättvist energisystem, utan också för att säkra näringslivets konkurrenskraft. Därför ska Malmö stad bedriva ett aktivt nationellt påverkansarbete tillsammans med regionens näringsliv, andra skånska kommuner och Region Skåne i syfte att förändra de otidsenliga marknadskonstruktioner som reglerar det svenska energisystemet.



*forts. "Inriktning En grön stad som leder klimatomställningen"*

Malmö stads nya energi- och nätbolag ska öka Malmös egen produktion av el och stärka kommunens rådighet över stadens energiförsörjning. Innovativa lösningar såsom energigemenskaper ska prövas i samverkan med andra aktörer. 2025 görs en särskild satsning för att öka takten i utbyggnaden av solcellsproduktion av el på kommunens fastigheter, ett viktigt steg för att nå målet att Malmö ska försörjas av 100 procent förnybar och återvunnen energi till 2030. Malmö Industrial Park utvecklas till ett nav för hållbar energi och infrastruktur och arbetet med att göra Copenhagen Malmö Port till en av de mest hållbara hamnarna i världen fortsätter. Samtidigt fortskrider Sysavs arbete med att utveckla så kallad koldioxidinfångning och -användning, CCUS (geografisk lagring och användning av koldioxid).



# EN MER JÄMLIK STAD:

## **Malmö stad arbetar för att staden ska bli fri från segregation.**

*Nämnder och bolag som berörs: KS, ASN, FRN, FSKN, GRN, GVN, KN, MKB, SBN, TN*

## **Malmö stad arbetar för stärkt delaktighet och ökad social sammanhållning genom lokal utveckling samt goda och tillgängliga livsmiljöer i hela staden.**

*Nämnder och bolag som berörs: KS, ASN, FRN, FSKN, FSN, GRN, KN, MKB, MN, SBN, TN*

## **Malmö stad arbetar för att stärka det förebyggande arbetet och minska brottsligheten.**

*Nämnder och bolag som berörs: KS, ASN, FRN, FSKN, GRN, GVN, KN, MKB, MN, Parkeringsövervakning i Malmö, SBN, SN, TN*

## **UPPDRAG**

Kommunstyrelsen ges i uppdrag att, tillsammans med stadsbyggnadsnämnden, tekniska nämnden, servicenämnden och kulturnämnden, föreslå en organisatoriskt och ekonomiskt hållbar lösning för lokaler åt det fria kulturlivet och icke-kommersiella kreativa näringar.

## **INRIKTNING**

Malmö ska vara en öppen stad som står upp för demokrati och det fria ordet. En jämlik och jämställd stad med en stark välfärd, där fördomar bekämpas och alla Malmöbor kan känna trygghet och delaktighet. Där alla, oavsett plånbokens storlek, kan bo bra och ta del av kultur- och fritidsupplevelser som både berikar den enskilde och bidrar till sammanhållning.

Förskolan, skolan och Malmös fantastiska kultur- och föreningsliv är bärande delar av stadens förmåga att skapa sammanhållning och minska segregationen. När utvecklingen både i och utanför Sverige alltmer präglas av misstro, splittring och polarisering, ska Malmö visa att en annan väg är möjlig.

## **Ett öppet Malmö**

Malmöborna har ursprung i över 180 olika länder. Det är en mångfald som bygger staden starkare. Samtidigt påverkas staden av svåra och oroliga omständigheter i omvärlden. Den ökade polariseringen i samhället skärper behovet av insatser för att stärka sammanhållning och tillit i staden, och av att alla i Malmö gör sin del för att ingen Malmöbo ska behöva utsättas för diskriminering, hot eller hat.

Malmö stads arbete mot alla olika typer av rasism, främlingsfientlighet och diskriminering tar sin utgångspunkt i kommunens policy för mänskliga rättigheter. Arbetet ska präglas av en aktiv inkludering och delaktighet där alla Malmöbor involveras.

Mot bakgrund av de kartläggningar som visat på behovet av ytterligare insatser mot islamofobi och antimuslimsk rasism i Malmö, antogs under 2024 den gemensamma handlingsplan för arbetet som tagits fram i nära dialog med Malmöbor och stadens civilsamhälle. Arbetet utifrån planen fortsätter under 2025. Under kommande år tas en handlingsplan mot afrofofi och antisvart rasism fram utifrån en liknande, inkluderande process. Malmö stads förnyade samverkansavtal med Judiska församlingen anger riktningen för kommunens strategiska insatser mot antisemitism och för att stärka judiskt liv och kultur i staden.

2025 påbörjas också uppbyggnaden av ett nytt kompetenscentrum för att samordna Malmö stads arbete med mänskliga rättigheter, med ett särskilt fokus på inkludering och delaktighet. Syftet ska bland annat vara att bidra med handledning och kompetenshöjande insatser.



Ingen Malmöbo ska begränsas i vare sig vem man älskar eller umgås med, eller i sina livsval i övrigt. Insatserna för att stärka HBTQIA+-personers rättigheter och möjligheter ska fortsätta genom exempelvis elevhälsans arbete, kompetensutveckling för medarbetare och HBTQ-certifiering av verksamheter. Malmö stad har länge bedrivit ett omfattande, kunskapsbaserat arbete för att motverka hedersrelaterat våld och förtryck. Alla kommunens nämnder och bolag ska fortsätta att utveckla sina insatser med utgångspunkt i den gemensamma handlingsplanen Fri från våld – en gemensam angelägenhet. Årets stora satsning på kompetenshöjande insatser syftar också till att stärka kompetensen om hedersrelaterade frågor hos medarbetare i kommunens välfärdsverksamheter.

Värdegrundsarbetet i kommunens förskolor, grundskolor och gymnasieskolor har en särskilt viktig roll för att bekämpa såväl hedersrelaterat våld och förtryck som diskriminering och rasism. Under året fortsätter satsningen på hågkomstresor till Förintelsens minnesplatser och till Srebrenica för att belysa frågor kopplade till antisemitism och islamofobi.

Malmö ska vara en fristad för yttrandefrihet och demokrati. De kommunala biblioteken har en omistlig roll i arbetet för att värna det fria ordet och skapa möten Malmöbor emellan. Där andra kommuner stänger bibliotek satsar Malmö stad på att rusta upp och bygga nya när staden växer. Hösten 2024 slår ännu ett nytt bibliotek upp portarna, i Hyllie.

Ateljéer och arbetslokaler är viktiga för ett självständigt och levande kulturliv. Under året utreds hur kommunen kan bidra till hållbara lokallösningar för det fria kulturlivet och stadens icke-kommersiella kreativa näringar. Arbetet för ett nytt konstmuseum som kan ge Malmöborna tillgång till stadens stora konstsamling fortsätter. Malmöborna, civilsamhället och näringslivet kommer att spela en viktig roll i processen. 2025 anslås särskilda medel för att aktivera Casino Cosmopols gamla lokaler i Kungsparken. Lokalerna kommer också att fungera som en tillfällig mötesplats för kultur- och fritidsverksamhet.

### Trygghet i hela staden

Alla Malmöbor har rätt att känna trygghet i sin vardag. En av Malmö stads högst prioriterade frågor är att Malmö ska vara en trygg och säker stad att bo och vistas i, för såväl Malmöbor som besökare. Tidiga och samordnade insatser ska vara ledorden i Malmö stads förebyggande arbete för en tryggare stad, i synnerhet i arbetet riktat mot barn och unga.

De senaste åren har Polisen, Malmö stad och andra myndigheter framgångsrikt kraftsamlat för att trycka tillbaka brottsligheten och det grova våldet i Malmö. Arbetet mot organiserad brottslighet och gängkriminalitet ska hållas i och utvecklas i nära samverkan med myndigheter, civilsamhälle, näringsliv och akademi. I första hand handlar det om att förhindra att fler unga Malmöbor rekryteras in i gängen genom ett fortsatt fokus på det förebyggande arbetet. Malmö stad ska utveckla nya insatser och samarbeten för att möta utvecklingen där allt yngre förövare värvas över såväl kommun- som landsgränser. Det framgångsrika arbetet med Sluta skjut, som Malmö stad driver med Polisen och Kriminalvården, utvecklas vidare och omfattar nu även ungdomar mellan 15 och 17 år.

Det mesta våldet utövas inte på våra gator och torg utan i skydd av det egna hemmet. Mäns våld mot kvinnor är en av de stora frihetsinskränkningar som drabbar Malmöborna, och där mörkertalet dessutom är stort. Kommunens insatser för att förhindra våld i nära relationer och ge långsiktigt stöd till våldsutsatta ska växlas upp under 2025 i nära samverkan med stadens kvinnojourer, Polisen och Kriminalvården. Inom ramen för projektet Trygg relation riktas också insatser mot de som utövar våld, i syfte att öka tryggheten för den utsatta partnern.

Tryggare Malmö har utvecklats till ett nationellt föredöme för samordnad tillsyn. Här arbetar Malmö stad, Kronofogden, Polisen och andra myndigheter med ett aktivt tillsynsarbete för att strypa kriminellas intäktskällor och stänga verksamheter med kopplingar till den svarta ekonomin och organiserad brottslighet. Under 2025 tillförs miljönämnden ytterligare resurser för att fortsätta utveckla arbetet.



Narkotikaförsäljning finansierar gängens verksamhet samtidigt som det öppna bruket och handeln är en källa till otrygghet i många områden. Malmö stad ska stärka det drogförebyggande arbetet och förbättra samordningen, men också verka för att stävja den öppna droghandeln genom ett tätt samarbete med Polisen. Kommunens viktiga initiativ för att införa ett förbud i den kommunala ordningsstadgan mot bruk av lustgas i berusningssyfte implementeras och följs upp under året, förutsatt att Länsstyrelsen godkänner förslaget. Arbetet med kommunala ordningsvakter och stärkta brottsförebyggande insatser tillsammans med relevanta aktörer kring Folkets park, Södervärn, Mölllevången och Rådmansvången fortsätter under 2025.

### Ett helt Malmö

Alla Malmöbor ska känna att staden tillhör dem och att de är delaktiga i stadens utveckling. Trots att segregationen har minskat de senaste åren i takt med att fler Malmöbor bor mer blandat, fler får ett arbete och skolresultaten ökar, behöver mer göras för att minska skillnaderna i livsvillkor i stadens olika delar och minska de strukturella skillnaderna i Malmöbornas hälsa.

Ett sådant arbete kräver bättre samordning mellan kommunens verksamheter i stadens olika områden i syfte att identifiera och hitta lösningar på lokala utmaningar. 2025 tillförs extra resurser för att stärka arbetet med lokal utveckling och kraftsamlande insatser. Malmöbornas delaktighet och möjligheter till inflytande ska stärkas. Det finns också behov av att fördjupa samverkan mellan Malmö stad och lokala aktörer inom civilsamhälle och näringsliv. Samtidigt som varje nämnd och bolag ansvarar för och beslutar om åtgärder och prioriteringar utifrån sitt respektive grunduppdrag, ska den nya organiseringen ge bättre förutsättningar för att använda kommunens gemensamma resurser på ett mer effektivt sätt. Erfarenheterna från befintliga framgångsrika exempel på lokal organisering ska tas tillvara i arbetet.

I takt med att staden växer ska den byggas hel och hållbar. Stadsplaneringen ska användas som ett verktyg för att överbrygga fysiska barriärer och bryta segregation. Malmö ska fortsätta utvecklas till en blandad stad med goda, tillgängliga livsmiljöer och en variation av bostäder och upplåtelseformer. En stad där människor ges möjlighet att bo kvar i bostadsområdet när livet förändras.

En god bostad är central för människors möjligheter att leva hälsosamma liv i frihet. Lågkonjunkturen har slagit hårt mot bostadsbyggandet. Malmö stad ska använda de verktyg och möjligheter som står kommunen till buds för att underlätta fortsatt bostadsbyggande i ett tufft ekonomiskt läge. Arbetet med Mallbo i Hyllie fortsätter att prioriteras i syfte att förverkliga byggandet av prisvärda och klimatsmarta bostäder. Den ekonomiska krisen har också drabbat de Malmöbor som redan har det tufft på bostadsmarknaden. Därför prioriteras arbetet med att motverka och förebygga hemlöshet och stärka kommunens budget- och skuldrådgivning.

Äldre Malmöbor ska kunna leva ett självständigt och socialt aktivt liv i god hälsa. Genom Malmö stads medlemskap i Världshälsoorganisationens nätverk för åldersvänliga städer tas nu ytterligare steg för att kunna erbjuda alla äldre ett aktivt, hälsosamt och självständigt åldrande. Arbetet med mötesplatser och kulturaktiviteter för äldre fortsätter, liksom kommunens nära samverkan med föreningsliv och pensionärsorganisationer för att hitta sociala sammanhang för personer som förlorat relationer och sociala nätverk.

Malmö är till för alla Malmöbor. Malmöbor med funktionsnedsättning har rätt till goda levnadsvillkor, att kunna röra sig i staden utan hinder och att känna sig inkluderade och delaktiga i stadens verksamheter och arrangemang. Olika delar av Malmö stads organisation har påbörjat arbetet med att skapa en gemensam riktning och samordning av åtgärder för att förbättra tillgängligheten i staden. Under 2025 följs arbetet upp. Samtidigt tillskjuts resurser till en ny modell för demografiuppräknning inom funktionsstöd, i syfte att bättre kunna möta behoven hos Malmöbor med funktionsnedsättning.





## EN GOD ORGANISATION:

**Malmö stad är en attraktiv och inkluderande arbetsgivare genom att säkerställa en god arbetsmiljö och trygga anställningar.**

*Nämnder och bolag som berörs: Samtliga*

**Malmö stad arbetar för en god kompetensförsörjning, bland annat genom ökat samarbete mellan kommunens nämnder.**

*Nämnder och bolag som berörs: Samtliga*

**Malmö stad ger en god och likvärdig service.**

*Nämnder och bolag som berörs: Samtliga*

### INRIKTNING

Malmö stad ska vara landets bästa offentliga arbetsgivare. Styrning och ledning ska präglas av tilltro till alla medarbetares yrkeskunskande och vilja att utveckla verksamheten. Kommunens nämnder och bolag ska erbjuda trygga anställningar, bra anställningsvillkor och goda möjligheter för alla medarbetare att utvecklas i yrket. En god arbetsmiljö ska säkerställas genom balans mellan tilldelade uppdrag och resurser, ett rimligt antal medarbetare per chef och god samverkan med fackliga organisationer, i synnerhet inom ramen för det systematiska arbetsmiljöarbetet.

#### Välfärdspersonalens förutsättningar stärks

2025 genomförs en stor satsning på kompetenshöjande insatser för de medarbetare som arbetar närmast Malmöborna i kommunens välfärdsverksamheter. Dessa medarbetares erfarenhet och kunskap är avgörande för en likvärdig förskola, skola, vård och omsorg av hög kvalitet. Fler ska ges möjlighet att växa och utvecklas i sin yrkesroll. Det kan handla om allt från kompletterande utbildning för att nå en högre formell kompetensnivå, till ytterligare insatser inom förskolan och äldreomsorgen för att förbättra personalens yrkessvenska. Resurserna ska också användas till att sätta in vikarier så att en medarbetares frånvaro under utbildningstillfällen inte leder till ökad arbetsbelastning för kollegorna.

En tillräcklig grundbemanning är nyckeln till en god arbetsmiljö med färre sjukskrivningar. Tillsvidareanställningar på heltid ska vara norm och särskilda visstidsanställningar användas restriktivt, inte bara i välfärden utan inom all kommunens verksamhet. Delade turer inom omsorgsverksamheterna ska successivt fasas ut. Malmö stad ska stötta verksamheternas användning av välfärdsteknik som kan bidra till en förbättrad arbetsmiljö och ökad trygghet för brukarna.

Alla som arbetar i Malmö stad ska ha en chef som hinner vara närvarande och stöttande. Därför fortsätter arbetet med att se över chefers förutsättningar med målet att ingen chef ska ha fler än 30 medarbetare år 2030.

Hälsa-, vård- och omsorgsnämnden fortsätter arbetet för att avskaffa minutscheman i hemtjänsten under mandatperioden. Målet är en hållbar och tillitsbaserad styrningsmodell där medarbetarna tillsammans med brukaren ges ökade möjligheter att utforma omvårdnaden. Under 2025 fortsätter också arbetet med att minska användandet av extern bemanning i äldreomsorgen i syfte att minska kostnaderna och uppnå förbättrad kontinuitet för brukarna.

Arbetskläder och arbetsskor som arbetsgivaren står för är betydligt vanligare i mansdominerade branscher än i kvinnodominerade. För att råda bot på detta erbjuder Malmö stad sedan tidigare arbetskläder i flera av kommunens kvinnodominerade yrken. Nu tas nästa steg genom att medarbetare i brukarnära arbete också utrustas med arbetsskor. Under 2025 utrustas vård- och omsorgspersonalen



*forts. "En god organisation"*

i hälsa-, vård- och omsorgsnämndens och funktionsnämndens verksamheter med arbetsskor för att komplettera de arbetskläder som används idag. 2026 ska arbetsskor införas även för de medarbetare i för- och grundskolan som behöver arbetsskor för att kunna utföra sitt arbete, exempelvis vid utvistelse.

I många välfärdsyrken har mätning, kontroller och krav på dokumentation kommit att ta allt mer tid från grunduppdraget. Malmö stad ska verka för att minska välfärdspersonalens administrativa börda. Det ska råda stor restriktivitet vid införande av nya uppföljningsmått och dokumentationskrav som inte är lagstadgade.

### **Inkluderande arbetsplatser och bemötande**

Arbetsmiljön i Malmö stads verksamheter ska vara inkluderande och jämställd, fri från diskriminering, hot och våld, samt möjliggöra för män och kvinnor att delta i arbetslivet på lika villkor. Arbetet för ett öppet och fritt Malmö ska präglade även kommunen som arbetsgivare. Det kräver ett arbete med aktiva åtgärder i hela organisationen.

Kommunens medarbetare ska spegla Malmöbornas skilda bakgrunder och erfarenheter. Det gäller även på chefspositioner, där mycket återstår att göra. Därför fortsätter arbetet med att säkerställa en inkluderande och fördomsfri rekryteringsprocess för att nå ökad representation.

Malmö stads verksamheter möter Malmöbor på många olika sätt, i olika skeden av livet och genom flera olika funktioner och verksamheter. Genom tillit och en god arbetsmiljö för medarbetarna skapar kommunen förutsättningar för att Malmöborna alltid ska mötas av en god, likvärdig välfärd och samhällsservice där alla känner sig trygga och inkluderade.

### **Kompetensförsörjningen är en nationell utmaning**

Kommunsektorn står inför stora utmaningar framöver i takt med att färre behöver försörja fler på grund av den demografiska utvecklingen. Kompetensförsörjningen i välfärden är en nationell ödesfråga som kommer att kräva omfattande insatser från såväl staten som landets regioner och kommuner. Omställningen till nära vård kommer också att ställa ytterligare krav på Malmö stads kompetensförsörjning.

Bristen på personal med rätt kvalifikationer är dock inte förbehållen välfärdsverksamheterna utan delas av i princip alla Malmö stads nämnder och bolag. Därför krävs fortsatta insatser för att fördjupa samarbetet, arbeta med omställning och tillsammans hitta innovativa lösningar. Samverkan mellan gymnasie- och vuxenutbildningen och kommunens övriga nämnder med stora framtida rekryteringsbehov ska fortsätta att utvecklas. Därtill ska kommunens arbetsmarknadsinsatser, såsom praktik, jobbspår och kombinationsutbildningar, tydligare länkas samman med Malmö stads eget strategiska kompetensförsörjningsarbete.

För att klara kompetensförsörjningen kommer det inte att räcka med nyrekryteringar. Fler medarbetare i Malmö stad behöver ges förutsättningar att arbeta kvar längre upp i åldrarna. Det kräver ett ökat fokus på det hälsofrämjande arbetet och stärkta friskfaktorer för alla medarbetare. Under året utreds därför en ny modell för att fler som kan och vill jobba längre ges möjlighet till detta.

Digitaliseringen spelar en viktig roll i stora delar av kommunens verksamhet. Med rätt styrning och medvetna beslut kommer utvecklingen att möjliggöra andra och mer effektiva sätt att arbeta på, och på så vis ge ett bidrag till att lösa välfärdens kompetensförsörjning. Samtidigt är det viktigt att digitaliseringen alltid sker med Malmöbornas och medarbetarnas bästa för ögonen och aldrig blir ett självändamål. 2025 tillförs ytterligare resurser för att stötta nämndernas digitaliseringsresa.



# GOD EKONOMISK HUSHÅLLNING I MALMÖ STAD

Enligt 11 kap. 1 § kommunallagen ska kommunen ha en god ekonomisk hushållning i sin verksamhet och i sådan verksamhet som bedrivs genom andra juridiska personer. En god ekonomisk hushållning upprätthålls genom kommunfullmäktiges finansiella mål och mål för verksamheten samt genom nedanstående riktlinjer. Riktlinjerna reglerar styrningen av kommunens samtliga nämnder och bolag men i olika omfattning.

## FINANSIELLT MÅL

Malmö stad ska ha en hållbar ekonomisk utveckling. Målet är långsiktigt och avser att trygga en hållbar ekonomisk utveckling över tid. Hållbarheten i ekonomin mäts genom att följa tre indikatorer: årets resultat, räntebärande nettolån samt utvecklingen av finansnetto och avskrivningar. De tre indikatorerna mäts i relation till skatter, generella statsbidrag och utjämning.

Att skuldnivån begränsas är en viktig förutsättning för en hållbar ekonomisk utveckling. En hög skuldsättning innebär att ett långsiktigt ekonomiskt åtagande överlämnas till nästföljande generation vilket begränsar dess möjligheter att forma den verksamhet som den generationen anser lämpligast. Investeringsnivån måste anpassas till det finansiella utrymmet. Det kan ske genom en prioritering mellan olika investeringsobjekt och en planering av när i tiden investeringar kan genomföras med hänsyn till de finansiella förutsättningarna.

Det finns också behov av att planera för överskott över tid i driftsbudgeten. Ett budgeterat överskott innebär en reserv för oförutsedda händelser och minskar risken för att underskott ska uppstå. Dessutom innebär ett överskott att delar av investeringarna kan finansieras utan en ökad skuldsättning och bidrar på så sätt till en hållbar ekonomisk utveckling.

Inriktningen för kommunfullmäktiges finansiella mål är att resultatet över tid ska uppgå till 1% av skatter, generella statsbidrag och utjämning och att utvecklingen av finansiella kostnader och avskrivningar ska följas. I det finansiella målet ingår också att lånekvoten, det vill säga räntebärande nettolån i förhållande till skatter, generella statsbidrag och utjämning, inte ska överstiga 30%. Vid nettoskuld uppvisas en negativ lånekvot och vid nettofordran en positiv lånekvot.

Malmö stads ekonomiska resultat har i bokslutet de senaste åren varit positiva varje enskilt år och investeringar har kunnat finansieras utan ökad skuldsättning. Bedömningen är att den finansiella ställningen är så god att det är möjligt att under planperioden inte budgetera överskott.

I budget 2025 kompenseras nämnderna för pris- och löneökningar.

Målvärden för de tre indikatorerna 2025 är:

- Årets resultat ska uppgå till minst ett nollresultat.
- Räntebärande nettolån ska uppgå till högst 30% av skatteintäkter, generella statsbidrag och utjämning.
- Utvecklingen av relationen mellan finansnetto samt avskrivningar och skatteintäkter, generella statsbidrag och utjämning ska följas.

## UPPDRAG

Kommunstyrelsen ges i uppdrag att genomföra en genomlysning av servicenämndens ekonomiska förutsättningar och utreda hur nuvarande finansieringsmodell påverkar incitamenten för kostnadseffektivitet.



## RIKTLINJER FÖR NÄMNDER OCH BOLAG

Kommunstyrelsens roll enligt kommunallagen är att leda och samordna förvaltningen av kommunens angelägenheter och ha uppsikt över verksamheten i nämnder och bolag. Nämnder samt bolags- och förbundsstyrelser ska möjliggöra för kommunstyrelsen att utöva uppsiktsplikten.

Kommunstyrelsen ansvarar för att skapa förutsättningar för nämndernas och bolagens rapportering av planering och uppföljning gällande kommunfullmäktigemål, ekonomi och investeringar. Detta görs exempelvis genom att stadskontoret ger ut anvisningar inför de olika rapporteringstillfällena och samordnar nätverk med berörda kompetenser.

### Riktlinjer för nämnds- och bolagsbudget

Nämnder och helägda bolag ska utifrån kommunfullmäktiges budget årligen besluta om en budget för den egna verksamheten. Budgeten ska innehålla planering för bidrag till de kommunfullmäktigemål som nämnden eller bolagsstyrelsen omfattas av. Budgeten ska även innehålla en plan för verksamheten och ekonomin. För nämnder som har fått ekonomiska ramar av kommunfullmäktige ska också anges hur dessa ramar ska användas under året.

Nämnder har rätt att inom sitt grunduppdrag ompröva verksamhet och besluta om ändrad inriktning eller omfattning av verksamhet som nämnden bedömer lämplig eller nödvändig. Om förändringen berör andra nämnder ska samråd med dessa ske före beslut. Ändringar som innebär avsteg från vad kommunfullmäktige uttryckt i årets budget ska beslutas av kommunfullmäktige.

### Riktlinjer för planering och uppföljning av kommunfullmäktigemål

Kommunfullmäktigemålen anger ett fåtal områden där nämnder och helägda bolag behöver arbeta gemensamt för att åstadkomma en tydlig förflyttning över mandatperioden. Respektive nämnd eller bolagsstyrelse ska i sin nämnds- eller bolagsbudget besluta om bidrag till tilldelade kommunfullmäktigemål. Planeringen ska beskriva hur bidragen förväntas leda till förflyttning mot kommunfullmäktigemålen, för året och mandatperioden. Nämnder och helägda bolag ska två gånger om året, utifrån planeringen, följa upp, analysera och bedöma om bidraget leder till förflyttning i riktning mot de långsiktiga kommunfullmäktigemålen. Uppföljningen ska återrapporteras till kommunstyrelsen i delårsrapport respektive årsanalys. Rapporteringen ska ligga till grund för kommunstyrelsens rapportering till kommunfullmäktige om förflyttningen i riktning mot respektive kommunfullmäktigemål. I slutet av mandatperioden ska nämnder och bolag följa upp och analysera om önskad förflyttning har uppnåtts. Revisorskollegiet och Malmö stadshus AB undantas från ansvar gällande planering och genomförande av kommunfullmäktigemålen.

Malmö Stadshus AB är moderbolag för kommunens bolag och bedriver ingen egen operativ verksamhet. Därav har de ingen möjlighet att direkt påverka något av kommunfullmäktiges mål. Inom de olika målområdena finns ett antal uppdrag riktade till vissa nämnder och styrelser. Årliga budgetuppdrag ska redovisas senast i samband med nämndens eller bolagets årsanalys. Fleråriga budgetuppdrag som är pågående ska delrapporteras i samband med nämndens eller bolagets årsanalys.

### Riktlinjer för ekonomi

Nämnders och bolags kontroll över sin ekonomi och deras förmåga att vidta korrigerande åtgärder är av central betydelse för att uppnå den av kommunfullmäktige planerade utvecklingen. Utgångspunkten är att nämnder och bolag, inom ramen för sitt uppdrag, ska bedriva en väl fungerande och effektiv verksamhet.

För att uppnå detta krävs bland annat att nämnder och bolag har en väl fungerande intern ekonomisk styrning. Nämnder ska därför ha upprättade interna riktlinjer för ekonomisk styrning. Dessa ska bland annat innefatta ansvars- och befogenhetsfördelning mellan nämnd och dess förvaltning samt andra nämndspecifika ekonomiska regelverk som krävs för att säkerställa nämndsansvaret. För bolagens regleras kraven på intern styrning genom ägardirektiven.



## Nämndernas ansvar för ekonomiska ramar

I den av kommunfullmäktige fastställda budgeten erhåller nämnden ekonomiska ramar genom ett eller flera kommunbidrag och en investeringsram för sin verksamhet. Dessa ramar är bindande för nämnden och får inte överskridas. Nämnderna har ansvar för att inom tilldelade ramar uppfylla de mål och den lagstiftning som gäller för verksamheten. Verksamheten ska bedrivas inom tilldelade ekonomiska ramar även om detta medför att de i budgeten angivna målen inte helt kan uppnås.

Nämnder ska i sin nämndsbudget årligen fördela tilldelade ekonomiska ramar till verksamheten. Fördelningen ska göras med utgångspunkten att driva en väl fungerande och effektiv verksamhet. Nämnden ska fördela de ekonomiska ramarna utifrån organisation, verksamhet eller på annat sätt som är relevant utifrån nämndens storlek, verksamhetens karaktär och dess behov av intern styrning.

Nämnden bör undvika detaljstyrning men ska ta beslut om hur de ekonomiska medlen fördelas till verksamheterna utifrån kommunfullmäktiges beslut.

Ändringar av tilldelade ekonomiska ramar beslutas av kommunfullmäktige. Det innebär att nämnder som har flera kommunbidrag inte får omfördela medel mellan dessa ramar.

## Befrielse från ansvar för ekonomiskt resultat för vissa nämnder

En nämnd kan vara befriad från resultatansvar för delar av sin verksamhet. Detta innebär att nämnden för dessa verksamheter inte är ansvarig för det ekonomiska resultat som uppkommer under året. Nämnden har dock ett ansvar att även inom dessa områden bedriva en väl fungerande och effektiv verksamhet och vidta nödvändiga åtgärder. För budgetåret 2025 gäller befrielse från resultatansvar för följande verksamheter:

- Teknisk nämnd – exploateringsverksamhet
- Teknisk nämnd – realisationsvinster fastigheter
- Teknisk nämnd – driftkostnader i investeringsprojekt
- Servicenämnd – driftkostnader i investeringsprojekt
- Servicenämnd – realisationsvinster
- Stadsbyggnadsnämnd – bostadsanpassningsbidrag

Jämfört med budget 2024 har ramen Teknisk nämnd (Hamnanläggningar) – rivning och sanering utvecklats genom kommunfullmäktiges beslut 2024-02-29 §31 *Genomlysning av tekniska nämndens ekonomi*.

Enligt förslag till beslut i ärende STK-2024-139 *Delårsrapport 2024 Malmö stad (behandlas av kommunfullmäktige den 31 oktober)* har följande justeringar gjorts jämfört med budget 2024.

Ramarna Teknisk nämnd – rivning, sanering och detaljplaner samt Servicenämnd – rivning, sanering och parkeringsköp har justerats till Teknisk nämnd – driftkostnader i investeringsprojekt samt Servicenämnd – driftkostnader i investeringsprojekt. Justeringen innebär även att respektive ram omfattar kostnader för bygglovsavgifter. Från och med budget 2025 erhåller servicenämnden en ny ram Servicenämnd – realisationsvinster.

## Uppföljning för nämnder och helägda bolag under året samt konsekvenser för kommande år

Nämnder och helägda bolag ska rapportera till kommunstyrelsen om utveckling av ekonomin under året.

Nämnder och helägda bolag har, utöver den obligatoriska rapporteringen, alltid ett ansvar att på eget initiativ informera kommunstyrelsen om förändrade förutsättningar eller händelser som kan vara av betydelse för den kommunövergripande uppföljningen och styrningen av verksamheten. Nämnder och helägda bolag ska för egen del regelbundet följa utvecklingen i sin verksamhet och vidta korrigerande åtgärder efter behov.



I samband med kommunfullmäktiges behandling av kommunens årsredovisning ska kommunstyrelsen föreslå kommunfullmäktige vilka justeringar av kommunbidrag och investeringsramar som bör göras för nämnderna nästföljande år med anledning av kommunens ekonomiska resultat.

### Nämndernas investeringar, finansiell leasing och lokalförhyrning

Investeringar binder upp kommunens kapital vilket påverkar kommunens rörelsefrihet under en lång tid. Därför gäller särskilda riktlinjer för större investeringsobjekt. Detta gäller även vid inhyrning av lokaler och finansiell leasing, vilket i vissa fall kan vara ett alternativ till att göra egna investeringar.

Nämnd ska planera och prioritera behovet av investeringar i relation till den investeringsram som beslutats för hela planeringsperioden. Ramen för budgetåret får inte överstigas utan beslut i kommunfullmäktige.

Före påbörjande av ett investeringsobjekt ska nämnd inhämta objektsgodkännande från kommunstyrelsen om totala utgiften för objektet överstiger 15 mnkr. Om totala utgiften för objektet överstiger 50 mnkr ska kommunfullmäktige lämna objektsgodkännande. Med total utgift avses både investeringsutgift och driftkostnader såsom rivning och sanering.

Om investeringen är ett komponentutbyte krävs inget objektsgodkännande, men utgiften för komponentutbytet ska ingå i nämndens totala investeringsram. Om ett investeringsprojekt innehåller både komponentutbyte, nyinvestering och driftkostnader, ska ett objektsgodkännande lämnas av kommunstyrelse/kommunfullmäktige om mer än 15/50 mnkr utgörs av annan investering än komponentutbyte.

Uppföljning av de objekt som är beslutade av kommunstyrelsen eller kommunfullmäktige ska ske vid de obligatoriska rapporteringstillfällena under året.

När investeringen gäller en lokalanskaffning är det lokalnyttjande nämnd som ansöker om godkännande, enligt rutiner i *Policy för lokal försörjning*.

Vid hyra av lokal från extern hyresvärd krävs kommunstyrelsens tillstånd om hyreskostnaden under kontraktstiden överstiger 15 mnkr. Om hyreskostnaden under kontraktstiden överstiger 50 mnkr ska kommunfullmäktige lämna tillstånd. Med extern inhyrning menas all inhyrning som inte sker från annan nämnd i kommunen.

Nämnd som vill finansiera anskaffning av lös egendom med leasing ska i första hand göra så via Malmö Leasing AB. Beslut om finansiering via leasing ska alltid föregås av övervägande mellan eget inköp och finansiell leasing, i samråd med stadskontorets ekonomiavdelning. Nämnd ska inhämta kommunstyrelsens tillstånd att finansiera anskaffning av lös egendom med leasing om värdet i leasingavtalet överstiger 15 mnkr.

### RIKTLINJER FÖR RESULTATUTJÄMNINGSRESERV OCH RESULTATRESERV

Reservering till resultatutjämningsreserv (RUR) upphör 2024 samtidigt som möjligheten att reservera medel till resultatreserv (RER) införs.

Kommuner och regioner som vid ikraftträdandet har en sådan resultatutjämningsreserv som avses i 11 kap. 14 § i den äldre lydelsen av kommunallagen får ha kvar resultatutjämningsreserven till utgången av 2033, då kvarvarande medel upplöses i eget kapital. Vid utgången av 2023 uppgick Malmö stads resultatutjämningsreserv till 5 744 mnkr.



### **Disponering av RUR**

Enligt kommunallagen får medel från en resultatutjämningsreserv användas för att utjämna intäkter över en konjunkturcykel.

Uttag från resultatutjämningsreserven kan endast ske för att täcka underskott (d.v.s. när årets resultat efter balanskravsjustering är negativt) som uppstår genom en lägre skatteunderlagsökning till följd av en lågkonjunktur.

Härutöver gäller för Malmö stad:

Storleken på disponeringen får maximalt uppgå till motsvarande dubbla värdet som skatteunderlagsutvecklingen understiger det tioåriga genomsnittet med.

Den del av uttaget som överstiger värdet av den lägre skatteunderlagsutvecklingen ska endast avse finansiering av kostnader för effektivisering och omställning.

### **Reservering av medel till RER**

Reservering till en resultatreserven får enligt kommunallagen göras med högst ett belopp som motsvarar det lägsta av antingen den del av årets resultat eller den del av årets resultat efter balanskravsjusteringar som överstiger 1% av summan av skatteintäkter, generella statsbidrag och kommunalekonomisk utjämning.

Resultatreserven får uppgå till högst fem procent av summan av skatteintäkter samt generella statsbidrag och kommunalekonomisk utjämning.

### **Disponering av RER**

Enligt kommunallagen får medel från en resultatreserv (RER) användas för att en god ekonomisk hushållning ska uppnås.

Disponering av medel från resultatreserven kan ske för att täcka ett negativt balanskravsresultat och kan disponeras vid omvärldsförändringar eller kostnadsökningar som på kort sikt påverkar stadens resultat negativt, förutsatt att det främjar en god ekonomisk hushållning. Om medel från resultatreserven har använts ska det framgå i förvaltningsberättelsen till vad och varför medlen har använts.

Härutöver gäller för Malmö stad:

I Malmö stad ska resultatreserven inte användas för att täcka långsiktiga kostnadsökningar, för att möta ökade ambitioner eller kompensera för gällande verksamhetsdrift.

I planeringen av att använda RER tas en analys fram gällande de långsiktiga ekonomiska konsekvenserna.



# PLANERINGSFÖRUTSÄTTNINGAR, RAMAR OCH EKONOMISK ANALYS

## PLANERINGSFÖRUTSÄTTNINGAR

### Utveckling av kommunernas ekonomi

Sveriges Kommuner och Regioner (SKR) har i oktober gjort följande bedömning av kommunernas ekonomiska förutsättningar de kommande åren (Sveriges Kommuner och Regioner Aktuell ekonomi 24:43):

*”Vår bedömning av utfall över svensk ekonomi sedan sommaren är att lågkonjunkturen har nått sin botten. Framtidsblickande indikatorer visar stigande optimism bland de svenska hushållen. [...] Riksbanken har sänkt styrräntan tre gånger i år och signalerar fler sänkningar både i år och nästa. KPIF-inflationen har sedan juni i år legat under 2 procent vilket är Riksbankens inflationsmål. [...]*

*Än syns inte någon uppgång för hushållens konsumtion i utfallen men vi förväntar oss att uppgången kommer till vintern, drivet av högre reallöner, en ökning av de disponibla inkomsterna, efter skatt och ränteutgifter, samt den groende framtidsstron. Detta driver inledningsvis den svenska konjunkturåterbämtningen. Under nästa år bidrar även något starkare tillväxt för exporten. Återbämtningen i Europa väntas gå trögt och tillväxten där bedöms lyfta senare än i Sverige. Sammantaget blir den svenska tillväxten svag i år. Trots klart starkare tillväxt kommande två år dröjer det innan ekonomin helt har lämnat lågkonjunkturen bakom sig.*

*En högre BNP-tillväxt bidrar gradvis till en allt starkare arbetsmarknad, men förstärkningen blir relativt utdragen. Den högre BNP-tillväxten bedöms först lyfta produktiviteten, därefter medelarbetstiden via högre antal arbetade timmar. Det dröjer därför innan återbämtningen också ger avtryck i ett stigande antal sysselsatta. Därför antas en nedgång av andelen arbetslösa ske först i slutet av 2025. Lönutvecklingen ligger även i år på en högre takt jämfört med de senaste åren, vilket dock fram till i våras motsvarat reallönesänkningar i drygt två års tid, innan den växlar ned något nästa år.”*

*”I år ökar skatteunderlaget svagt, med endast 3,7 procent, men nästa år växlar ökningstakten upp. [...] Återbämtningen av skatteunderlagstillväxten samt nedväxlingen av inflationen innebär att kommunsektorns köpkraft årligen beräknas öka framöver, efter två år av nedgång. Speciellt stark blir den reala uppgången 2025. Förutom att priser stiger långsammare faller pensionskostnaderna då, en stor kontrast mot de stora ökningarna föregående år. Den viktigaste faktorn är prisbasbeloppet och hur det slår på värderingen av sektorns pensionsskuld. Detta ger generellt en positiv inverkan på kommuners och regioners resultat 2025. Även om det är en ojämn profil mellan åren stiger det reala skatteunderlaget sammantaget med i genomsnitt 1,8 procent per år 2024–2028. Detta är ungefär i linje med ett historiskt genomsnitt om det svaga året 2023 exkluderas.”*

Sveriges Kommuner och Regioner har i oktober presenterat planeringsförutsättningar för åren 2024–2027 i cirkulär 24:43. SKR gör i prognosen bedömningen att konjunkturlönestatistiken kan förväntas uppgå till 3,5% för 2025 och ökningen av konsumentprisindex till 0,6%. Den viktade sammanvägningen av dessa två faktorer ger ett index på 2,6%. SKR:s prognoser över timlöner och KPI under de kommande åren framgår av tabellen nedan.

| Utveckling av timlön och KPI (SKR okt 2024) |      |      |      |      |      |
|---|------|------|------|------|------|
| Årlig procentuell förändring                | 2023 | 2024 | 2025 | 2026 | 2027 |
| Timlön, konjunkturlönestatistik             | 3,8% | 4,1% | 3,5% | 3,5% | 3,4% |
| KPI, konsumentprisindex                     | 8,5% | 2,8% | 0,6% | 1,6% | 2,2% |





## Befolkningen

Malmös befolkning växte med knappt 4 800 personer under 2023 och vid årets slut hade staden 362 133 invånare. Befolkningen förväntas fortsätta öka, men med en något lägre tillväxttakt. Under 2024 beräknas Malmö växa med cirka 4 000 invånare och därefter med i snitt 3 000 invånare per år fram till år 2034. Vid slutet av planperioden, år 2027, beräknas befolkningen uppgå till drygt 375 000 invånare. Befolkningstillväxten förväntas vara koncentrerad till delområdena Hyllievång och Västra hamnen, men även i till exempel Bunkeflostrand, Segevång och Elinelund förväntas en stor befolkningsökning.

I stadens befolkningsprognos som togs fram 2024 har den förväntade tillväxttakten sänkts jämfört med tidigare prognoser. Den senaste prognosen tar bland annat hänsyn till minskat barnafödande, minskad inflyttning, en något högre utflyttning samt en ökning av antalet invånare till följd av att skyddsbehövande från Ukraina folkbokförs.

Tabellen nedan visar den befolkning som budget 2025 baserats på, samt en jämförelse med förra årets budget. Budgeten för respektive år har beräknats utifrån den befolkningsprognos som tagits fram året före budgetåret. Det budgeterade antalet invånare beräknas som ett genomsnitt av det prognostiserade antalet invånare vid det årets början och dess slut.

| Antal invånare, budget |                |                |              |
|------------------------|----------------|----------------|--------------|
| Ålder                  | 2025           | 2024           | Förändring   |
| 0                      | 4 325          | 4 587          | -262         |
| 1-5                    | 21 304         | 21 780         | -476         |
| 6-15                   | 41 935         | 42 143         | -208         |
| 16-19                  | 15 545         | 14 868         | 677          |
| 20-64                  | 228 357        | 224 743        | 3 614        |
| 65-79                  | 40 541         | 40 121         | 420          |
| 80+                    | 15 644         | 15 109         | 535          |
| <b>Totalt</b>          | <b>367 651</b> | <b>363 351</b> | <b>4 300</b> |

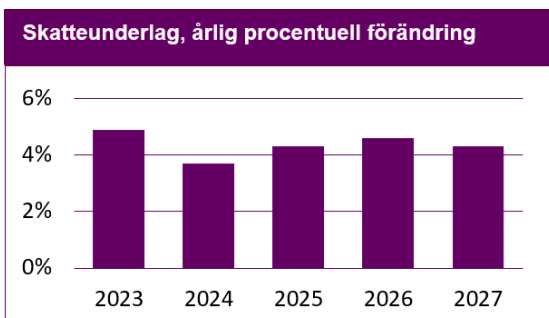
Det förändrade antalet invånare påverkar nämnderna på olika sätt och i olika utsträckning. Jämfört med föregående års budget förväntas den procentuella ökningen vara störst inom åldersgrupper som efterfrågar gymnasieverksamhet och äldreomsorg. Ökningen är 4,6% i åldersgruppen 16–19 år och 3,5% i åldersgruppen 80 år eller äldre. Antalet 0-åringar förväntas i stället minska med 5,7% och antalet barn i förskoleålder, 1–5 år, med 2,2%.

## Skatteintäkter och generella statsbidrag

Intäkterna från skatter och generella bidrag för år 2025 och planperioden har baserats på Sveriges Kommuner och Regioners prognos från oktober 2024.

Som genomsnitt under perioden 2024–2028 beräknas skatteunderlaget öka med 4,3 procent per år, ungefär i linje med den genomsnittliga ökningen under tioårsperioden 2014–2023 (4,2 procent).





Skatteintäkterna är beräknade utifrån en oförändrad utdebitering med 21,24%. En förändring av utdebiteringen med 1 procentenhet förändrar skatteintäkterna med cirka 900 mnkr.

Intäkterna har beräknats utifrån befolkningsprognosen från våren 2024. Om befolkningen förändras med 500 personer påverkas intäkterna med cirka 35 mnkr.

## BUDGET 2024 MED PLAN FÖR ÅREN 2026–2027

### Skatteintäkter och generella statsbidrag

Skatteintäkter och generella statsbidrag har budgeterats utifrån SKR:s prognos i oktober 2024. I beräkningarna används Malmö stads befolkningsprognos beslutad våren 2024 samt antagande om invånarantal per den 1 november 2024.

### Utrymme för kostnadsökningar

Jämfört med budget 2024 har nämndernas ramar räknats upp för ökade kostnader om 2,6%.

### Demografi

För de nämnder där det finns ett direkt samband mellan befolkningsutveckling och resursåtgång har en demografieffekt beräknats. Beräkningarna utgår från den befolkningsprognos som tagits fram under våren 2024.<sup>1</sup>

Ramjustering till följd av den demografiska effekten sker i första hand för nämnder som i huvudsak driver en för kommunen obligatorisk verksamhet men har beräknats även för delar av kultur- och fritidsverksamheten.

Budgeten innehåller medel för demografieffekt om totalt 232 mnkr. Ramjustering har skett för respektive nämnd förutom för tekniska nämnden där medel finns under kommunstyrelsens anslag till förfogande för avrop av nämnden.

### Bolag och kommunalförbund

Den totala ramen för bolag och kommunalförbund har schablonmässigt räknats upp för pris- och löneökningar. Den faktiska uppräknings fastställs slutligen i kommunstyrelsens nämndsbudget för 2025 och är i flera fall beroende av uppräknings utifrån olika avtal.

I budgeten ingår på samma sätt som i budget 2024 en förväntad effekt inom Malmö Stadshus AB, där bolag som visar överskott balanserar underskott i andra bolag inom bolagskoncernen.

<sup>1</sup> Demografiberäkningarna och principerna för dessa beskrivs mer ingående i bilaga till budgetärendet ”Principer för beräkning av demografieffekt i Malmö stads budget”



## Räntor och utdelningar

Finansiella intäkter och kostnader bygger på prognosen från *Delårsrapport 2024* med hänsyn taget till budgeterade investeringsnivåer, försäljning och budgeterat resultat. Nettoeffekten av räntor är beräknat utifrån en oförändrad internränta om 2,5%. I de finansiella intäkterna ingår ingen utdelning från bolag inom kommunkoncernen för år 2025.

## Revisorskollegiet

I kommunallagen framgår att det är kommunfullmäktiges presidium som ska bereda förslaget till budget för revisorskollegiet. Förslaget redovisas vid kommunfullmäktiges budgetsammanträde.

## Antaganden och tekniska justeringar

Budget 2025 baseras på budget 2024 med justeringar för tilläggsbeslut som tagits under 2024 samt nedanstående antaganden och tekniska justeringar. Tilläggsbudget under 2024 som inte avser stadigvarande verksamhet ingår inte i beräkningsunderlaget.

I nämndernas ekonomiska ramar ingår eventuella helårseffekter av beslut om justerade budgetramar under 2024. I budget 2025 avser detta ökat kommunbidrag för LSS-utbyggnad som tilldelats **funktionsstödsnämnden** samt ökat kommunbidrag för driftkonsekvenser för aktiverade investeringar som tilldelats **tekniska nämnden**.

**Valnämndens** kommunbidrag har justerats med -12,1 mnkr avseende förberedelse och genomförande av EU-val 2024. Nämnden erhöll 1 mnkr i budget 2023 samt 11,1 mnkr i budget 2024.

**Kommunstyrelsens** kommunbidrag har justerats med -2,7 mnkr för erhållna medel i budget 2024 för medlemskap i WHO:s nätverk GNAFCC samt för att stadsövergripande leda och samordna arbetet med åldersvänliga städer.

**Servicenämndens** kommunbidrag har justerats med -0,6 mnkr avseende medel för Återbyggedpån vilka nämnden erhöll i budget 2022 för åren 2022–2024.

**Tekniska nämnden** har tilldelats utökat kommunbidrag för driftskostnader som uppstår till följd av komponentavskrivningar om 1 mnkr.

**Tekniska nämndens** och **servicenämndens** ramar för driftkostnader i investeringsprojekt har totaltjusterats med +24 mnkr.

**Tekniska nämndens** ram för exploateringsverksamhet, vilken är en intäktsram, har justerats med +70 mnkr.

**Tekniska nämndens** ram för Hamnanläggningar, vilken är en intäktsram, har justerats med +17 mnkr.

En **sänkning av PO-pålägget** i enlighet med uppgifter från SKR innebär att verksamheternas kostnader för 2025 beräknas minska med sammanlagt cirka 514 mnkr. Nämndernas kommunbidrag justeras därmed för att anpassas till de minskade kostnaderna.

Pensionskostnader och personalomkostnader har beräknats utifrån KPA:s senaste prognos (augusti 2024).



## Övriga förändringar

**Valnämndens** ram förstärks med 450 tkr avseende medel för förberedelser inför allmänna val 2026.

**Kommunstyrelsens** ram förstärks med totalt 25,26 mnkr avseende

- 0,8 mnkr under 2025 för medlemskap i WHO:s nätverk GNAFCC samt för att stadsövergripande leda och samordna arbetet med åldersvänliga städer.
- 0,96 mnkr under 2025 för stöd till Rädda barnen avseende avtalet *Idéburet offentligt partnerskap (IOP) rörande jämlik hälsa Lindängen*.
- 1,5 mnkr under 2025 för stadens arbete med mänskliga rättigheter och mot rasism med fokus på Plan mot islamofobi och antimuslimsk rasism.
- 17 mnkr för föreningsbidrag under 2025 (10 mnkr under 2026) samt med 3 mnkr för arbete med näringslivsutveckling och regional arbetsmarknad.
- 2 mnkr för flytt till nya lokaler i Rådhuset.

**Kommunstyrelsens anslag till förfogande** förstärks med totalt 195 mnkr avseende

- 5 mnkr under 2025 för driftkonsekvenser avseende installation av solceller
- 20 mnkr för klimatstrategiska satsningar
- 10 mnkr för driftkonsekvenser avseende investeringar i grönska
- 20 mnkr under 2025 för strategiska jobsatsningar
- 2 mnkr för Minc Japan Business and Innovation Hub
- 1 mnkr för kommunala ordningsvakter
- 8 mnkr för sommarlovsaktiviteter
- 20 mnkr för arbetet med unga i risk
- 10 mnkr för kraftsamlande insatser
- 5 mnkr för kompetenscenter mänskliga rättigheter och arbetet mot afrofofi
- 78 mnkr under 2025 för medel avseende kompetenslyft
- 11 mnkr för arbetsskor till medarbetare inom vård och omsorg
- 5 mnkr för digitalisering, välfärdsteknik och it-säkerhet

**Tekniska nämndens** ram för exploateringsverksamhet vilken är en intäktsram, har justerats med -35 mnkr avseende lägre exploateringsintäkter.

**Miljönämndens** ram förstärks med 8 mnkr avseende klimatstrategiskt arbete samt tillsyn.

**Stadsbyggnadsnämndens** ram förstärks med 11 mnkr (8 mnkr under 2026).

**Gymnasie- och vuxenutbildningsnämndens** ram förstärks med 10 mnkr för att stärka arbetet med unga som varken arbetar eller studerar samt avseende stöd till vuxenutbildning.

**Grundskolenämndens** ram förstärks med satsning om 150 mnkr (100 mnkr under 2026) samt med 2 mnkr under 2025 för att förstärka arbetet för mänskliga rättigheter och mot rasism för målgruppen barn och unga.

**Förskolenämndens** ram förstärks med satsning om 85 mnkr (60 mnkr under 2026).

**Kulturnämndens** ram förstärks med 13 mnkr (12 mnkr under 2026) avseende allaktivitetshus, Kulturfyren och kulturskola.



**Fritidsnämndens** ram förstärks med 8 mnkr avseende jämlik fritid och allmänna mötesplatser samt med 3 mnkr avseende funktionella lokaler för nämndens driftverksamhet.

**Hälsa-, vård- och omsorgsnämndens** ram förstärks med 50 mnkr under 2025 avseende kompetenslyft.

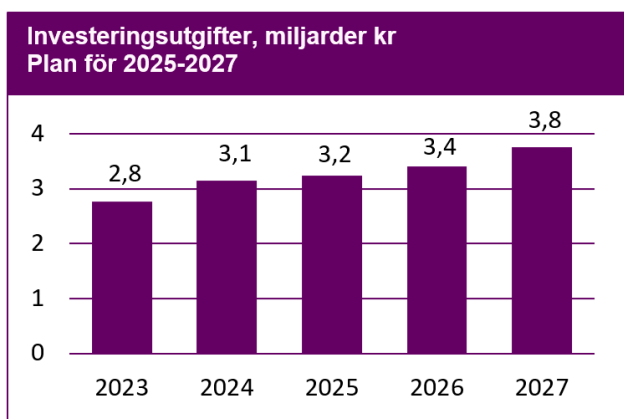
**Funktionsstödsnämndens** ram förstärks med 2 mnkr under 2025 avseende stöd till civilsamhället. Nämndens ram förstärks även med 30,4 mnkr avseende medel för LSS-utbyggnad inklusive externa placeringar.

### Investeringsverksamhet

Investeringar genomförs av nästan alla Malmö stads nämnder. De två nämnder med högst investeringsvolym är servicenämnden och tekniska nämnden. Servicenämnden genomför investeringar framför allt i byggnader för samhällsservice såsom skolor, förskolor, boenden samt lokaler för fritids- och kulturverksamhet. Tekniska nämnden genomför investeringar framför allt avseende exploatering och utbyggnad av staden. Övriga nämnder investerar i inventarier.

### Investeringsnivå

Malmö stads nämnder har i sina budgetskrivelser för år 2025 angett investeringsbehov för åren 2025–2030. I samband med delårsrapporten hade nämnderna möjlighet att uppdatera investeringsbehoven för perioden, vilket innebar en sänkning jämfört med budgetskrivelserna.



Diagrammet ovan visar investeringsäskande för budgetåret 2025 samt för planåren 2026 och 2027. För åren 2023 och 2024 visas utfall respektive prognos.

Inkomster under 2025 i form av investeringsbidrag beräknas till 184 mnkr och omfattar inkomster för Storstadpaketet. Under perioden planeras inga försäljningar av anläggningstillgångar.



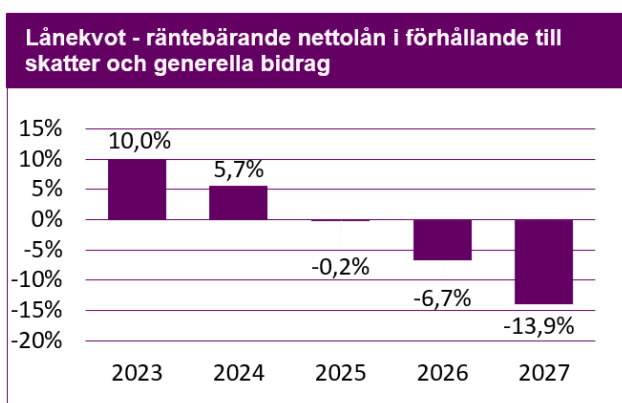
## EKONOMISK ANALYS

### Resultatutveckling

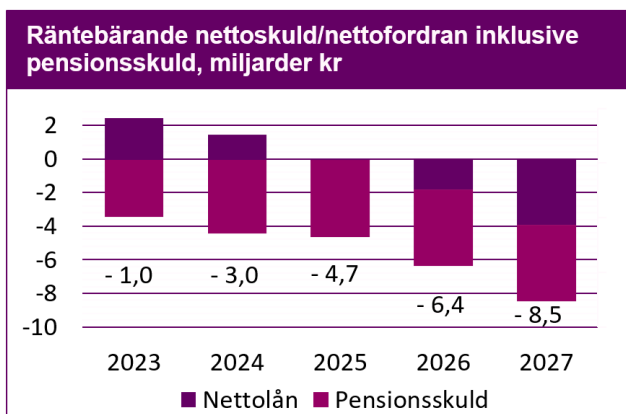
För 2025–2027 budgeteras ett nollresultat.

### Lånekvot och räntebärande nettoskuld/nettofordran

Räntebärande nettolån ska enligt det finansiella målet uppgå till högst 30% av skatteintäkter, generella statsbidrag och utjämning år 2025. Utifrån de planerade resultat- och investeringsnivåerna bedöms lånekvoten understiga 30% under hela planperioden. Vid nettoskuld uppvisas en negativ lånekvot och vid nettofordran en positiv lånekvot.

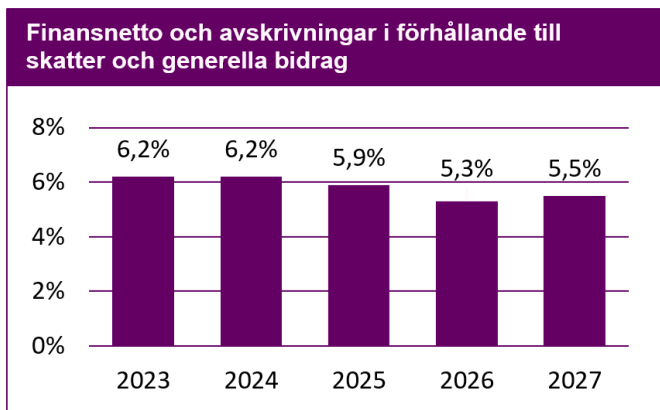


Vid ingången av 2025 beräknas kommunen ha en nettoskuld om 3 mdkr om pensionsskulden inkluderas. Under 2025 beräknas en nettoskuld uppgående till cirka 4,7 mdkr. Under de två kommande åren ökar skulden med cirka 1,7 mdkr respektive 2,1 mdkr till följd av fortsatt höga investeringsnivåer.



## Finansnetto och avskrivningar

Utvecklingen av relationen mellan finansnetto samt avskrivningar och skatteintäkter, generella statsbidrag och utjämning ska följas. Nivåerna påverkas av den finansiella kostnader för pensioner, vilken varierar mellan åren.



## KONCERNFÖRETAGENS EKONOMI

Malmö stad inhämtar ekonomisk information genom bolagens och kommunalförbundens budgetskrivelser.

### Resultatutveckling

I de ekonomiska planerna för 2025 förutspår bolag och kommunalförbund intäkter på 9,2 mdkr. Intäkterna väntas öka positivt, men kostnaderna fortsätter att stiga i en snabbare takt. Bolagen och kommunalförbunden bedömer att den höga kostnadsökningen under 2023 även kommer att påverka ekonomi under 2025. Resultatet efter finansiella poster 2025 förväntas uppgå till 94 mnkr, vilket är en förbättring med 61 mnkr jämfört med prognostiserade resultatet för 2024. För 2026 bedömer bolag och kommunalförbund att resultatet kommer att nå 223 mnkr och 307 mnkr 2027. Dessa resultat ligger i nivå med resultatet 2022.

### Investeringsverksamheten

För de kommande fem planeringsåren planeras investeringar i nyproduktion av bostäder och mobilitetshus, förvärv av fastigheter och mark, solceller och energilagring, fordon och laddinfrastruktur samt i vattenproduktion, avloppsrening och koldioxidinfångning. Bolag och kommunalförbund har i sina budgetskrivelser för år 2025 angett investeringar för åren 2025-2030 om totalt 18 mdkr (uppgift saknas för Sysav 2028-2030 samt för VA-syd 2027-2030).



Tabellen nedan visar investeringsplaner för budgetåret 2025 samt för planeringsåren.

| <b>Investeringsplan Bolag och kommunalförbund 2025-2030, tkr</b> |                        |                      |                      |                      |                      |                      |                             |
|--|------------------------|----------------------|----------------------|----------------------|----------------------|----------------------|-----------------------------|
| <i>Belopp i mnkr</i>   | <b>BUDGET<br/>2025</b> | <b>PLAN<br/>2026</b> | <b>PLAN<br/>2027</b> | <b>PLAN<br/>2028</b> | <b>PLAN<br/>2029</b> | <b>PLAN<br/>2030</b> | <b>TOTALT<br/>2025-2030</b> |
| <b>UTGIFTER</b>  |                        |                      |                      |                      |                      |                      |                             |
| <b>Helägda bolag inom koncernen</b>                              |                        |                      |                      |                      |                      |                      |                             |
| <b>Malmö Stadshus AB</b>   |                        |                      |                      |                      |                      |                      |                             |
| Malmö Stadshus AB  | 0                      | 0                    | 0                    | 0                    | 0                    | 0                    | 0                           |
| MKB Fastighets AB - koncern                                      | 1 400                  | 1 460                | 1 706                | 1 440                | 1 100                | 1 088                | 8 194                       |
| Boplatz Syd AB   | 1                      | 1                    | 1                    | 1                    | 1                    | 1                    | 6                           |
| Malmö Kommuns Parkering AB                                       | 195                    | 351                  | 303                  | 252                  | 218                  | 248                  | 1 567                       |
| Malmö Leasing AB   | 70                     | 70                   | 70                   | 65                   | 65                   | 65                   | 405                         |
| Malmö Live Konserthus AB   | 6                      | 9                    | 2                    | 10                   | 2                    | 11                   | 40                          |
| Malmö Stadsteater AB   | 3                      | 3                    | 3                    | 3                    | 3                    | 3                    | 18                          |
| <b>SUMMA</b>   | <b>1 675</b>           | <b>1 894</b>         | <b>2 085</b>         | <b>1 771</b>         | <b>1 389</b>         | <b>1 416</b>         | <b>10 230</b>               |
| <b>Delägda bolag</b>   |                        |                      |                      |                      |                      |                      |                             |
| Copenhagen Malmö Port AB - koncern                               | 234                    | 50                   | 50                   | 50                   | 50                   | 50                   | 484                         |
| Sydskaånes Avfallsaktiebolag - koncern                           | 130                    | 214                  | 307                  | 0                    | 0                    | 0                    | 651                         |
| Sydvatten AB   | 622                    | 572                  | 342                  | 358                  | 522                  | 552                  | 2 968                       |
| <b>SUMMA</b>   | <b>986</b>             | <b>836</b>           | <b>699</b>           | <b>408</b>           | <b>572</b>           | <b>602</b>           | <b>4 103</b>                |
| <b>Kommunalförbund</b>   |                        |                      |                      |                      |                      |                      |                             |
| VA SYD   | 1 553                  | 1 942                | 0                    | 0                    | 0                    | 0                    | 3 495                       |
| Räddningstjänsten Syd  | 41                     | 40                   | 23                   | 51                   | 28                   | 25                   | 208                         |
| <b>SUMMA</b>   | <b>1 594</b>           | <b>1 982</b>         | <b>23</b>            | <b>51</b>            | <b>28</b>            | <b>25</b>            | <b>3 703</b>                |
| <b>INVESTERINGAR TOTALT</b>                                      | <b>4 255</b>           | <b>4 712</b>         | <b>2 807</b>         | <b>2 230</b>         | <b>1 989</b>         | <b>2 043</b>         | <b>18 036</b>               |

Siffrorna i tabellen avser 100% av bolagens och kommunalförbundens investeringar.

### Finansieringsbehov

Finansieringen av investeringar sker till stor del med egna medel, men en del kommer att behöva lånefinansieras. Bolagens och kommunalförbundens lånebehov av Malmö stad uppgår till 1,6 mdkr 2025 och 1,4 mdkr 2026.





# FINANSIELLA RAPPORTER

## DRIFTBUDGET

| <i>Belopp i tkr</i>                         | <b>BAS</b>        | <b>Index %</b> | <b>Index kr</b> | <b>Demografi</b> | <b>Övrigt</b>  | <b>KB 2025</b>    |
|---|-------------------|----------------|-----------------|------------------|----------------|-------------------|
| Kommunfullmäktige                           | 27 289            | 2,6%           | 715             |                  |                | 28 004            |
| Revisorskollegiet *)                        | 14 234            | 2,6%           | 380             |                  |                | 14 614            |
| Valnämnd                                    | 2 452             | 2,6%           | 66              |                  | 450            | 2 968             |
| Överförmyndarnämnd                          | 34 872            | 2,6%           | 914             |                  |                | 35 786            |
| Kommunstyrelse                              | 457 337           | 2,6%           | 12 140          |                  | 25 260         | 494 737           |
| KS anslag till förfogande                   | 114 932           | 2,6%           | 2 988           | 60 000           | 195 000        | 372 920           |
| Service nämnd                               | 238 212           | 2,6%           | 7 788           |                  |                | 246 001           |
| Driftkostnader i investeringsprojekt        | 50 000            |                |                 |                  |                | 50 000            |
| Teknisk nämnd                               | 1 114 580         | 2,6%           | 29 478          |                  |                | 1 144 058         |
| Exploateringsverksamhet                     | -195 000          |                |                 |                  | 35 000         | -160 000          |
| Driftkostnader i investeringsprojekt        | 30 000            |                |                 |                  |                | 30 000            |
| Hamnanläggningar                            | -34 600           |                |                 |                  |                | -34 600           |
| Miljönämnd                                  | 79 410            | 2,6%           | 2 163           |                  | 8 000          | 89 573            |
| Stadsbyggnadsnämnd                          | 104 181           | 2,6%           | 2 818           |                  | 11 000         | 117 999           |
| Bostadsanpassningsbidrag                    | 29 090            | 2,6%           | 756             |                  |                | 29 846            |
| Gymnasie- och vuxenutbildningsnämnd         | 2 094 061         | 2,6%           | 55 340          | 75 600           | 10 000         | 2 235 001         |
| Grundskolenämnd                             | 5 711 819         | 2,6%           | 151 851         | -28 800          | 152 000        | 5 986 870         |
| Förskolenämnd                               | 3 083 138         | 2,6%           | 82 005          | -68 800          | 85 000         | 3 181 343         |
| Kulturnämnd                                 | 580 862           | 2,6%           | 15 399          | 3 800            | 13 000         | 613 061           |
| Fritidsnämnd                                | 675 006           | 2,6%           | 17 779          | 5 163            | 11 000         | 708 948           |
| Hälsa- vård och omsorgsnämnd                | 3 693 209         | 2,6%           | 98 470          | 73 227           | 50 000         | 3 914 906         |
| Funktionsstödsnämnd                         | 2 605 178         | 2,6%           | 69 214          | 41 203           | 32 400         | 2 747 995         |
| Arbetsmarknads- och socialnämnd             | 4 136 663         | 2,6%           | 109 230         | 70 550           |                | 4 316 443         |
| <b>SUMMA NÄMNDERNA</b>                      | <b>24 646 925</b> |                | <b>659 494</b>  | <b>231 943</b>   | <b>628 110</b> | <b>26 166 472</b> |
| Skatter och generella statsbidrag           | -26 349 661       |                |                 |                  |                | -26 349 661       |
| Personalförsäkringar/pensioner              | 394 523           |                |                 |                  |                | 394 523           |
| Bolag/kommunalförbund                       | 274 215           |                | 5 780           |                  |                | 279 995           |
| Räntor och utdelningar                      | -510 224          |                |                 |                  |                | -510 224          |
| Gemensamma anläggningar och övrigt          | 18 578            |                |                 |                  | 318            | 18 896            |
| Övr driftbidrag från staten och myndigheter | -20 000           |                |                 |                  | 20 000         |                   |
| <b>SUMMA KOMMUNEN</b>                       | <b>-1 545 645</b> |                | <b>665 274</b>  | <b>231 943</b>   | <b>648 428</b> | <b>0</b>          |

\*) Den slutliga budgetramen till revisorskollegiet beslutas av kommunfullmäktige utifrån förslag från KF:s presidium



## INVESTERINGSPLAN

| <i>Belopp i tkr</i>                      | <b>BUDGET<br/>2025</b> | <b>PLAN<br/>2026</b> | <b>PLAN<br/>2027</b> | <b>PLAN<br/>2028</b> | <b>PLAN<br/>2029</b> | <b>PLAN<br/>2030</b> | <b>TOTALT<br/>2025-2030</b> |
|--|------------------------|----------------------|----------------------|----------------------|----------------------|----------------------|-----------------------------|
| <b>UTGIFTER</b>                          |                        |                      |                      |                      |                      |                      |                             |
| Kommunfullmäktige                        | 900                    | 900                  | 900                  | 900                  | 900                  | 900                  | 5 400                       |
| Kommunstyrelse                           | 25 000                 | 1 500                | 1 500                | 1 500                | 1 500                | 1 500                | 32 500                      |
| Teknisk nämnd                            | 766 000                | 783 000              | 795 000              | 849 000              | 797 000              | 746 000              | 4 736 000                   |
| Teknisk nämnd Storstadspaketet för Malmö | 374 000                | 441 000              | 515 000              | 450 000              | 313 000              | 268 000              | 2 361 000                   |
| Teknisk nämnd Hamnanläggningar           | 193 000                | 211 000              | 307 000              | 96 000               | 30 000               | 30 000               | 867 000                     |
| Miljönämnd                               | 1 100                  | 1 100                | 2 100                | 1 600                | 1 100                | 1 200                | 8 200                       |
| Stadsbyggnadsnämnd                       | 1 350                  | 1 350                | 1 350                | 1 350                | 1 350                | 1 350                | 8 100                       |
| Gymnasie- och vuxenutbildningsnämnd      | 35 000                 | 20 000               | 20 000               | 20 000               | 20 000               | 20 000               | 135 000                     |
| Grundskolenämnd                          | 59 000                 | 59 000               | 59 000               | 59 000               | 59 000               | 59 000               | 354 000                     |
| Förskolenämnd                            | 30 000                 | 30 000               | 30 000               | 30 000               | 30 000               | 30 000               | 180 000                     |
| Kulturnämnd                              | 45 000                 | 32 500               | 32 000               | 34 000               | 36 500               | 36 000               | 216 000                     |
| Fritidsnämnd                             | 15 000                 | 15 000               | 15 000               | 15 000               | 18 000               | 18 000               | 96 000                      |
| Hälsa-, vård- och omsorgsnämnd           | 35 000                 | 35 000               | 35 000               | 45 000               | 35 000               | 55 000               | 240 000                     |
| Funktionsstödsnämnd                      | 20 000                 | 20 000               | 20 000               | 20 000               | 20 000               | 20 000               | 120 000                     |
| Arbetsmarknads- och socialnämnd          | 25 000                 | 25 000               | 25 000               | 20 000               | 20 000               | 20 000               | 135 000                     |
| Servicekommitté                          | 1 570 000              | 1 730 000            | 1 895 000            | 1 995 000            | 2 100 000            | 1 945 000            | 11 235 000                  |
| Finansiering                             | 37 000                 |                      |                      |                      |                      |                      | 37 000                      |
| <b>SUMMA</b>                             | <b>3 232 350</b>       | <b>3 406 350</b>     | <b>3 753 850</b>     | <b>3 638 350</b>     | <b>3 483 350</b>     | <b>3 251 950</b>     | <b>20 766 200</b>           |
| <b>FINANSIELL LEASING</b>                |                        |                      |                      |                      |                      |                      |                             |
| <b>INKOMSTER (teknisk nämnd)</b>         |                        |                      |                      |                      |                      |                      |                             |
| Storstadspaketet för Malmö stad          | 184 000                | 195 000              | 225 000              | 180 000              | 215 000              | 135 000              | 1 134 000                   |
| <b>SUMMA</b>                             | <b>184 000</b>         | <b>195 000</b>       | <b>225 000</b>       | <b>180 000</b>       | <b>215 000</b>       | <b>135 000</b>       | <b>1 134 000</b>            |



## RESULTATRÄKNING

| <i>Belopp i mnkr</i>                           | <b>Utfall 2023</b> | <b>Prognos 2024</b> | <b>Budget 2025</b> | <b>Plan 2026</b> | <b>Plan 2027</b> |
|--|--------------------|---------------------|--------------------|------------------|------------------|
| Verksamhetens intäkter                         | 5 342              | 4 556               | 4 640              | 4 725            | 4 875            |
| Verksamhetens kostnader                        | -27 847            | -28 426             | -29 447            | -30 564          | -31 525          |
| Avskrivningar                                  | -1 411             | -1 509              | -1 474             | -1 468           | -1 484           |
| <b>Verksamhetens nettokostnader</b>            | <b>-23 916</b>     | <b>-25 379</b>      | <b>-26 281</b>     | <b>-27 307</b>   | <b>-28 134</b>   |
| Skatteintäkter                                 | 17 678             | 18 114              | 19 115             | 19 975           | 20 842           |
| Generella statsbidrag och utjämning            | 6 675              | 7 282               | 7 235              | 7 298            | 7 366            |
| <b>Verksamhetens resultat</b>                  | <b>437</b>         | <b>17</b>           | <b>69</b>          | <b>-34</b>       | <b>74</b>        |
| Finansiella intäkter                           | 428                | 643                 | 531                | 527              | 566              |
| Finansiella kostnader                          | -531               | -721                | -600               | -493             | -640             |
| <b>Resultat efter finansiella poster</b>       | <b>334</b>         | <b>-61</b>          | <b>0</b>           | <b>0</b>         | <b>0</b>         |
| Extraordinära poster                           | 0                  | 0                   | 0                  | 0                | 0                |
| <b>Årets resultat</b>                          | <b>334</b>         | <b>-61</b>          | <b>0</b>           | <b>0</b>         | <b>0</b>         |
| <i>Disposition ur resultatutjämningsreserv</i> |                    |                     |                    |                  |                  |
| <i>Resultat efter balanskravsjustering</i>     | 321                | -76                 |                    |                  |                  |

(Årets resultat justerat med realisationsvinster)



## BALANSRÄKNING

| Belopp i mnkr                                       | Utfall 2023   | Prognos 2024  | Budget 2025   | Plan 2026     | Plan 2027     |
|---|---------------|---------------|---------------|---------------|---------------|
| <b>Tillgångar</b>                                   |               |               |               |               |               |
| Materiella & immateriella anläggningstillgångar     | 28 165        | 29 764        | 31 502        | 33 420        | 35 660        |
| Finansiella anläggningstillgångar                   | 16 971        | 18 853        | 20 422        | 21 841        | 23 520        |
| <b>Anläggningstillgångar</b>                        | <b>45 136</b> | <b>48 617</b> | <b>51 924</b> | <b>55 261</b> | <b>59 180</b> |
| Bidrag till statlig infrastruktur                   | 63            | 63            | 63            | 63            | 63            |
| Omsättningstillgångar                               | 4 775         | 3 996         | 3 996         | 3 996         | 3 996         |
| <b>Summa Tillgångar</b>                             | <b>49 974</b> | <b>52 676</b> | <b>55 983</b> | <b>59 320</b> | <b>63 239</b> |
| <b>Eget kapital, avsättningar och skulder</b>       |               |               |               |               |               |
| Årets resultat                                      | 334           | -61           | 0             | 0             | 0             |
| Resultatutjämningsreserv                            | 5 744         | 5 744         | 5 744         | 5 744         | 5 744         |
| Övrigt eget kapital                                 | 17 793        | 18 127        | 18 066        | 18 066        | 18 066        |
| <b>Eget kapital</b>                                 | <b>23 871</b> | <b>23 810</b> | <b>23 810</b> | <b>23 810</b> | <b>23 810</b> |
| Pensionsavsättning                                  | 3 437         | 4 448         | 4 594         | 4 537         | 4 560         |
| Andra avsättningar                                  | 198           | 198           | 198           | 198           | 198           |
| <b>Avsättningar</b>                                 | <b>3 635</b>  | <b>4 646</b>  | <b>4 792</b>  | <b>4 735</b>  | <b>4 758</b>  |
| Långfristiga skulder                                | 17 533        | 18 815        | 21 976        | 25 370        | 29 266        |
| Kortfristiga skulder                                | 4 935         | 5 405         | 5 405         | 5 405         | 5 405         |
| <b>Skulder</b>                                      | <b>22 468</b> | <b>24 220</b> | <b>27 381</b> | <b>30 775</b> | <b>34 671</b> |
| <b>Summa Eget kapital, Avsättningar och Skulder</b> | <b>49 974</b> | <b>52 676</b> | <b>55 983</b> | <b>59 320</b> | <b>63 239</b> |
| <i>Pensionsförmåner intjänade före 1998</i>         | <i>-4 616</i> | <i>-4 709</i> | <i>-4 525</i> | <i>-4 267</i> | <i>-4 060</i> |



## FINANSIERINGSANALYS

| <i>Belopp i mnkr</i>                             | Utfall 2023   | Prognos 2024  | Budget 2025   | Plan 2026     | Plan 2027     |
|--|---------------|---------------|---------------|---------------|---------------|
| Årets resultat                                   | 334           | -61           | 0             | 0             | 0             |
| Avskrivningar                                    | 1 411         | 1 509         | 1 474         | 1 468         | 1 484         |
| Pensionsavsättning                               | 639           | 1 011         | 146           | -57           | 23            |
| Andra avsättningar                               | 16            | 0             | 0             | 0             | 0             |
| Ej likviditetspåverkande poster                  | -359          | -120          | -160          | -200          | -305          |
| <b>Medel från verksamheten</b>                   | <b>2 041</b>  | <b>2 339</b>  | <b>1 425</b>  | <b>1 211</b>  | <b>1 202</b>  |
| Minskning/ökning övr. långfristiga fordringar    | 0             | 0             | 0             | 0             | 0             |
| Minskning/ökning förråd m.m.                     | -4            | 0             | 0             | 0             | 0             |
| Försäljning/inköp exploateringsmark              | 279           | 105           | 160           | 200           | 305           |
| Minskning/ökning övriga kortfristiga fordringar  | 36            | 0             | 0             | 0             | 0             |
| Minskning/ökning förutbetalda investeringsbidrag | 96            | 67            | 184           | 195           | 225           |
| Minskning/ökning övriga kortfristiga skulder     | 17            | 400           | 0             | 0             | 0             |
| <b>Kassaflöde löpande verksamhet</b>             | <b>424</b>    | <b>572</b>    | <b>379</b>    | <b>395</b>    | <b>530</b>    |
| <b>Kassaflöde investeringsverksamhet</b>         | <b>-2 914</b> | <b>-3 914</b> | <b>-3 212</b> | <b>-3 386</b> | <b>-3 724</b> |
| Räntebärande fordringar                          | -1 115        | -505          | -1 569        | -1 419        | -1 679        |
| Räntebärande lån                                 | 1 260         | 1 285         | 2 977         | 3 199         | 3 671         |
| <b>Kassaflöde finansieringsverksamheten</b>      | <b>145</b>    | <b>780</b>    | <b>1 408</b>  | <b>1 780</b>  | <b>1 992</b>  |
| <b>KASSAFLÖDE</b>                                | <b>-304</b>   | <b>-223</b>   | <b>0</b>      | <b>0</b>      | <b>0</b>      |

