

Funktionsprogram för förskolor i Malmö

Förskolenämnden





Malmö stad



Funktionsprogram för förskolor i Malmö

Förskoleförvaltningen, enheten för fysisk miljö

FSKS-2020-7227

**Beslutad
Version**

2020-12-16
Version 1.2

**Ansvarig
Arbetsgrupp**

Ida Sundberg
Arta Shaqiri, Natalie Lundgren och
Niki Lindgren

Illustrationer & layout

Niki Lindgren

Inledning

Vi skapar barnens bästa förskola

Funktionsprogrammet är
uppdelat i tre delar!

Hur använda funktionsprogrammet?

Funktionsprogrammet är ett styrdokument som ägs av förskolenämnden och som beskriver hur förskolans olika professioner ser på barnens bästa förskola, hur förskolan är och ska vara en del av staden samt hur en arbetsmiljömässigt god miljö kan säkerställas för personalen. Syftet är att förskolorna ska bli mer likvärdiga sett till funktionalitet.

Funktionsprogrammet är lika delar en kravställning som ett sätt att förmedla hur förskoleverksamhet bedrivs. Med kunskap om de förutsättningar som krävs för en fungerande verksamhet uppmuntras kreativa lösningar för att skapa en funktionell, kostnadseffektiv och kvalitativ förskola.

Dialogen mellan de olika aktörerna som bygger förskola är viktig och funktionsprogrammet utgör grunden och stommen för denna dialog. Behov som förskolan har ska genom funktionsprogrammet göras begripliga för arkitekten och andra aktörer som omvandlar funktionskraven till rum och miljöer.

1

Malmö's förskolor – Här beskrivs vad barnens bästa förskola innebär kopplat till lokaler och utemiljö.

2

Funktioner och ytor - Här beskrivs generella riktlinjer för utformning, en genomgång av förskolans olika typer av ytor samt funktionskrav för dessa.

3

Utemiljö – Här beskrivs vad en god pedagogisk utemiljö är och hur denna kan planeras och etableras.

Funktionsprogram från Sveriges kommuner och regioner, SKR

Vid enstaka projekt kan det funktionsprogram som tagits fram av Sveriges Kommuner och Regioner, SKR, ersätta detta funktionsprogram. Detta gäller i så fall om en förskola avropas från det av SKR upphandlade ramavtalet. Det kan också vara aktuellt att göra anpassningar i en konceptförskola utifrån föreliggande funktionsprogram.

Innehålls- förteckning

Del 1: Malmö stads förskolor 5

Förskolan i staden.....	6
Planeringsmässiga förutsättningar.....	7
Barnens bästa förskola.....	8
En förskola för alla.....	8
Den hållbara förskolan.....	9
Förskolans storlek.....	10
Samnyttjande.....	11
Tillsynsansvar.....	12

Del 2: Funktioner och ytor 13

Ytor.....	14
Kapacitet.....	15
Avdelning.....	15
Flöden.....	16
Tillgänglighet.....	17
Säkerhet.....	18
Generell utformning.....	19
Golv.....	19
Väggar.....	19
Dörrar.....	20
Trappor och hissar.....	21
Fönster och dagsljus.....	21
Inredning.....	22
Färgsättning.....	22
Inomhusklimat.....	23
Ljusmiljö.....	23
Akustik.....	23
Luft.....	24
Temperatur.....	24
På- och avklädning.....	25
Barnens sömn, vila och återhämtning.....	27
Barnens hygien.....	28
Barns kreativitet och skapande.....	29
Barnens måltider.....	30
Köket.....	31
Sophantering och matavfall.....	32

Personalutrymmen.....	33
Ytor för arbete.....	33
Utrymme för rast.....	34
Ytor avsedda för kökspersonal.....	34
Övriga ytor och driftsytor.....	35
Kommunikationsytor och förråd.....	35
Driftsytor.....	35
IT och skrivare.....	36
Ytor avsedda för städ och tvätt.....	36

Del 3: Utemiljö 37

Barnens vistelse ute.....	38
Personalens vistelse ute.....	39
Utformning.....	40
Kläder efter väder.....	41
Vatten.....	41
Omgivningen som en del av den pedagogiska miljön... ..	42
Belysning.....	42
Tillgänglighet i utemiljön.....	43
Markmaterial.....	44
Att anlägga en förskolegård.....	45
Växtetablering.....	45
Utemiljö på bjälklag.....	45

Del 1
Malmö
stads
förskolor



Förskolan i staden



I en stad som växer inåt och där marken måste användas med omsorg kommer utformningen av förskolor behöva vara specifik. Förskolor kan vara friliggande byggnader med en gård som angränsar till en park, de kan vara en integrerad del av ett bostads- eller kontorshus eller i enstaka fall vara en förskola högst upp i ett hus med hela utemiljön på tak. Detta betyder inte att funktionerna behöver vara olika eller att varje förskola ska vara unik i sin grundtanke.

Att synliggöra förskolan i staden är att synliggöra barnet och förmedla hur samhället ser på barn. Förskolan är den första skolformen inom det svenska utbildningssystemet och styrs av läroplan och skollag. Såväl på individnivå som samhällsekonomiskt spelar förskolan en viktig roll för barnens livsvillkor.

Förskolan ska uppfattas som välkomnande och inbjudande, den ska signalera en öppenhet. Det ska vara tydligt att det är en verksamhet för barn där det finns glädje och att det är en plats för lek och utbildning. Förskolan ska vara en del av närmiljön och bidra till gaturummet.

Barnen ska uppleva sig som medborgare och ska få lov att ta plats, andra medborgare ska se barnen och deras rätt till staden. I Malmö stad är vi stolta över våra förskolor och den verksamhet som bedrivs.

Att tänka på:

- Entréerna ska vara tydliga och förskolan ska vara visuellt tillgänglig.
- En förskolegård kan bli en otrygg plats om den är helt skyddad från insyn efter verksamhetstid. Belysningen av gården är viktig. Det ska inte bildas skuggområden i staden som bidrar till allmänhetens otrygghet eller som skyddar oönskade aktiviteter.
- När bostäders balkonger är vända mot förskolegården är det viktigt att beakta såväl barnens integritet som säkerhet. Avstånd mellan gård och bostadshus är en central faktor för utformning av utemiljön.

Planerings- mässiga förutsättningar



Foto © Malmö Stad /Linnea Svensson Arbab

Arkitektens förskola

Att tänka på:

- Med fler våningsplan ökar ytbehoven genom att vertikala kommunikationsvägar krävs.
- I de fall detaljplanen möjliggör en viss nockhöjd måste teknikutrymmen utredas särskilt noga för att inte hamna i en situation att källare krävs för detta.

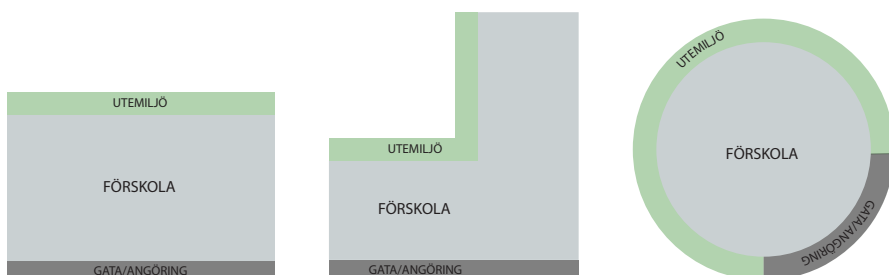
Detaljplanens förutsättningar, kringliggande infrastruktur och tomtens form och relation till omgivningen bestämmer hur byggnaden kan placeras och vilken form den kan ha. Angöringsmöjligheter och kökets placering är central för utformningen. Friytan (barnens utemiljö) ska helst vara sammanhängande och befintlig växtlighet, i synnerhet träd, ska eftersträvas att bevaras.

Byggnadens placering i relation till vägnät och utemiljö bestämmer hur entréer och hur flöden ser ut för varuleveranser, personal och barn med vårdnadshavare. Godstransporter ska kunna komma till och kunna vända utan att behöva backa. Om backrörelse måste ske ska vägen vara helt separerad från barnen och transportvägen måste vara inhägnad.

Köket ska inte vara varumottag för alla leveranser. Andra leveranser kan vara pedagogiskt material, möbler, städmaterial, kopieringspapper, toalettpapper.

Antal våningsplan kan variera. Flöden och bemanning blir särskilt viktiga att beakta vid fler våningsplan. En förskola i två plan bör inrymma minst 80 barn. En förskola i tre plan bör inrymma minst 120 barn. En förskola i fler än tre plan är att betrakta som en särskild planeringsprocess.

Exempel relation byggnad,
angöring och utemiljö



Funktionskrav

- Byggnaden ska vara så djup att två avdelningar kan få plats, med tillräckligt mycket ljusinsläpp.

Barnens bästa förskola



Barnet ska alltid vara i fokus i planeringen och det uppmantras att pröva och utmana barns rätt till delaktighet och inflytande. Att ge utrymme för barns egna perspektiv och att involvera barn på barns egna villkor är väsentligt för att skapa ändamålsenliga, tillgängliga, barnvänliga och inkluderande fysiska miljöer. Detta innebär att barns perspektiv och inflytande ska vara en naturlig del av samhällsbyggande och utformningen av de fysiska miljöer som de vistas i.

En förskola för alla

Förskolan ska vara tillgänglig för alla barn. Alla ska kunna ta del av utbildningen och undervisningen och alla ska kunna vara delaktiga i den dagliga verksamheten.

Barnen i förskoleverksamhet är mellan 1–6 år vilket gör att utformningen måste anpassas med deras perspektiv i centrum. Förskolans skala ska vara anpassad för barnet. Barnet ska få möjlighet att *kunna själv* och den fysiska miljön ska vara anpassad för den räckvidd som barnets kropp har, i den mån det är möjligt. Samtidigt ska personalen kunna utföra sitt arbete i en miljö anpassad för barn, vilket kräver extra omsorg i utformningen.

Barn har olika förutsättningar med sig in i förskolan. Olika bakgrund och olika funktionsvariationer, olika utvecklat språk och tal och olika liv utanför förskolan. Förskolans kompensatoriska uppdrag ska jämna ut dessa skillnader och se till alla barns lika rätt till en god utbildning och omsorg. I förskolan ska barn få vara barn utan att behöva förhålla sig till kön, etnicitet, religion eller sina vårdnadshavares förutsättningar eller förväntningar. I förskolan ska alla barn rustas för att kunna ta del av samhällslivet och den fortsatta utbildningen. Hur detta ska göras är reglerat i skollag och läroplan. Insikt i förskolans uppdrag är viktig för att förstå den fysiska miljöns koppling till barnets hälsa och lärande.

Den hållbara förskolan



Foto © Malmö Stad /Linnea Svensson Arbab

Sett ur ett livslångt perspektiv ger investeringar i förskolan stor utdelning för ökad jämlik hälsa och ger särskild effekt för barns livsvillkor när föräldrar har begränsade socioekonomiska villkor. Förskolans utformning kan bidra till att sänka tröskeln för att komma till förskolan, förskolan kan vara en mötesplats och en trygg plats för både barn och vårdnadshavare.

En förskola ska fungera över tid och den ska möjliggöra olika organiseringar av verksamheten. Flexibilitet är ett ledord som ska styra utformningen. Personal och ledning byts ut över tid och förskolan ska kunna fungera på ett likvärdigt sätt.

Innovativa lösningar och nya materialval uppmuntras om de kan ingå i den ordinarie driften och om de inte ökar kostnaderna.

Ambitionen för förskolans utemiljö ska alltid vara att de gröna ytorna ska vara så omfattande som möjligt. Gröna väggar och gröna tak kan med fördel komplettera grönytorna på mark. Träd och rik växtlighet bidrar till många värden; träd ger skugga för barnen och bidrar till att hantera dagvatten.

Värmeböljor är idag en planeringsfaktor. Barnen, som är känsliga för direkt solljus och värme, kan inte alltid vara utomhus hela dagarna under sommaren. Inomhusklimatet och möjlighet till nedkylning av byggnaden är därför också mycket viktigt. Detta är en funktion som med fördel skulle kunna bli självförsörjande genom exempelvis solceller.

Att tänka på:

- Läroplanen understryker att utbildningen ska präglas av en positiv framtidstro vilket också ska kunna gå att utläsa i förskolans utformning.
- Det finns värde i att låta hållbara val bli synliga för barnen. Naturens gång och människans påverkan på naturen är viktiga att förstå. Genom att synliggöra en driftsfunktion i huset eller skapa ett mervärde av regnvattnets avrinning skapas ett intresse hos barnen som personalen kan ta vara på.
- Låg energiförbrukning är den största kostnadsbesparingen som kan göras under förskolans livstid.

Förskolans storlek



Trädgårdens förskola

En förskola kan ha olika storlekar. Storleken påverkar förutsättningarna för funktionaliteten och antalet barn som kan skrivas in. Det totala antalet barn på förskolan är dimensionerande för förskolans storlek.

För att en förskola ska fungera som en enskild organisation är antalet barn och personal viktigt. En ny förskola i Malmö bör inte rymma färre än 80 barn men större enheter är att önska.

I Malmö är öppettiderna för förskolorna politiskt beslutade och gäller alla förskolor - vilket är utgångspunkten för organiseringen av verksamheten. Genom att ha en tillräckligt stor personalgrupp minskar behovet av tillfällig personal, verksamheten blir mindre sårbar och skapar en bättre arbetsmiljö för personalen. Möjligheterna blir större att ha både bredd och specialistkompetens inom personalgruppen vilket ger större förutsättningar att nå läroplanens mål.

För barnen innebär en större förskola inte att barngruppen de tillhör blir större. Barnet hör hemma i en avgränsad barngrupp, en avdelning. Verksamheten delas ofta under dagen in i mindre grupper men alla barn ska få plats att vistas samtidigt på sin avdelning. Ofta finns ett särskilt nära samarbete mellan två avdelningar vilket begränsar antalet kontakter med såväl andra barn som vuxna under det enskilda barnets dag, något som är viktigt för anknytningen.

Förskolans kapacitet ger förutsättningar för hur barnen kan organiseras under dagen. En större förskola ger mer flexibilitet att gruppera barnen efter barnens behov.

Att tänka på:

- Varje förskoleplats som kan skapas inom en fastighet är en förskoleplats som inte behöver skapas inom en annan, ny förskola. Kapaciteten på en förskola är den viktigaste parametern för att kontrollera kostnaden genom projektet.

Samnyttjande



Foto © Malmö Stad / Linnea Svensson Arbab

Uteförskolan Stock och sten

Det finns många anspråk på stadens gröna ytor och förskolegården kan tillgodose en del av dem. För närområdet kan förskolegården vara ett komplement till parker och områdeslekplatser. Ingångsvärdet bör vara att allmänheten ska kunna ha tillgång till förskolegården när det inte bedrivs verksamhet. Förskolegården har potential att vara en mötesplats, en genomtänkt utformning kan främja möten och en aktiv fritid. För att det ska vara möjligt att bibehålla synen på förskolegården som en mötesplats behöver ansvaret för skötseln delas med andra aktörer.

Funktioner som inte har geografiska gränser är till exempel dagvatten som måste kunna hanteras i utemiljön. Skyfallshantering är mycket mer komplext och ger större inverkan på utformningen. Detta är problem som staden gemensamt behöver lösa.

När det gäller lokalerna så bör alltid en utredning kring samnyttjan ske när en grundskola eller annan verksamhet ska lokaliseras nära. Personalytor för rast kan samnyttjas om det finns kommunikationsvägar inomhus. Större mötesrum för till exempel APT eller föräldramöte kan, om det ligger i nära anslutning, ligga i annan byggnad.

Funktioner som parkering och angöring för varuleveranser bör alltid utredas om de är möjliga att samnyttja.

Att tänka på:

- Skötsel av gemensamma ytor ska klargöras och dokumenteras mycket tidigt i planeringsprocessen.
- Förskolan har samma rätt som allmänheten att besöka parker, planeringen av utgångar från gården till den omgivande miljön ska underlätta för detta.
- När förskolan delar gård med bostäder ska det vara tydligt att det endast är förskolan som har tillträde till gården under verksamhetstid. Det är mycket önskvärt att det finns ytor utöver förskolegården som de boende alltid har tillgång till, detta för att minska konfliktrisken mellan förskola och boende.



Tillsynsansvaret för barn övergår från vårdnadshavaren till förskolan under den tid då ett barn befinner sig i förskolans omsorg. Det är personalens uppgift att ha tillsyn över barnen under den tid de befinner sig i verksamheten samt att ha rutiner för detta.

Tillsynsansvaret innebär att personalen ska förebygga och ingripa för barnets bästa. Tillsynsansvaret förändras till sin karaktär, precis som för vårdnadshavarna, efter barnets ålder, mognad och övriga omständigheter.

Alla barn ska mötas av en trygg och säker förskolemiljö. Därför arbetar Malmö stads förskolor aktivt för att minska olyckor och lära av inträffade händelser så att de kan undvikas i framtiden och på så sätt göra förskolan till en tryggare plats för barnen.

Trygg och säker förskola är ett samlingsbegrepp i arbetet med att stödja och vägleda förskolorna i Malmö stad. Riktlinjerna innehåller råd i form av handlingsplaner, rutiner och checklista för barnskyddsround. Råden ska följas och utgör en miniminivå i det förebyggande trygghetsarbetet och kan kompletteras med lokala rutiner i de fall det behövs för verksamhetens speciella karaktär.

Tillsynsansvaret gör att vissa krav på att kunna överblicka gården och kunna förebygga tillbud bör tillgodoses. Förskolegården ska planeras på ett sådant sätt att det inte uppstår ytor som personalen stänger av för att det inte finns möjlighet till överblick. Här är byggnadens placering på tomten och utformning central. Om det kommer att finnas anledning att dela in gården ska detta beaktas redan i projekteringen av gården. Det bör eftersträvas att hitta avgränsningar av mer naturlig karaktär och inte med hjälp av staket. Barnens rörelsefrihet blir större om personalen kan vara trygg i att barnen inte kan komma förbi en yttre gräns.

Det är mycket viktigt att personalen har uppsikt vid staketet. Även om grindar som inte stängs är den största riskfaktorn för att ett barn ska ge efter för ett rymningsinfall måste personal kunna se om ett barn är på väg över ett staket i tid för att hinna fram.

Del 2
Funktioner
och ytor





Bojens förskola

Ungfärliga riktvärden för den tidiga planeringen

LOA	11 kvm/plats
BTA	15 kvm/plats
Pedagogisk yta	7,5 kvm/plats
Toaletter	1 st/10 platser
RWC	1 st/våningsplan
Personaltoaletter	1 st/15 personal
Friyta	30 kvm/plats

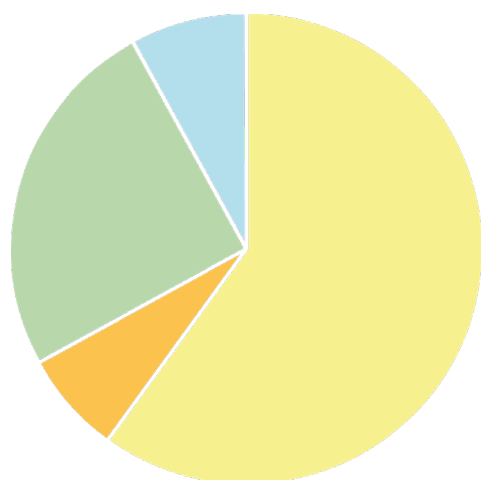
I planeringen av en förskola är ytor som avsätts för respektive funktion central för att kunna skapa plats för det antal barn som förskolan ska inrymma. En kostnadseffektiv förskola har en fördelning mellan ytor där barnen har tillgång till så stor andel som möjligt.

Förskolan som byggnad kan uppmätas i BTA (bruttoarea) eller LOA (lokalarea). De olika måtten kan vara relevanta i olika sammanhang. För fördelning av inomhusytor används BTA. De ytor barnen har tillgång till ska anpassas efter barnens behov och kategoriseras som pedagogiska ytor, i vissa sammanhang kallas de även vistelseytor. Personalytor är ytor för administrativt arbete, samtal, möten och rast. Dessa ytor ska barnen inte ha tillgång till. Köksytor är alla ytor som krävs för livsmedelshantering inklusive ytor för flöden. Drift och övrigt är tekniska utrymmen, kommunikationsytor som barnen inte har tillgång till, städutrymmen och rum för skrivare, till exempel.

Friytan mäts i utomhusmiljön och ska vara helt skyddad från trafik. Friytan prövas i bygglovsskedet mot plan- och bygglagen (2010:900) och kommunala riktlinjer antagna av stadsbyggnadsnämnden i bygglovsskedet.

Övriga ytor och driftsytor är de ytor som inte kan kategoriseras som pedagogiska, personal- eller köksytor. Här ingår ytor som krävs för fläkt- och ventilationsanläggningar, kommunikationsvägar som barnen inte har tillgång till utan sällskap med vuxen, ytor för varumottag och förråd. Ytor ska vara funktionella men utgöra så liten andel av den totala ytan som möjligt.

En förenklad fördelning av ytor som ger en effektiv förskola visas i diagrammet. En snarlik fördelning är att eftersträva. Riktvärdena kommer från genomsnittliga siffror från förskolor i Malmö byggda de senaste åren, där de förskolor med avvikande fördelning tagits bort.



- Pedagogisk yta
- Drift och övrigt
- Kök
- Personal

Kapacitet



Bojens förskola, en förskola för 160 barn

Det finns många sätt att definiera hur många barn som ska vara på förskolan och hur de kommer att vara organiserade i grupper. Det byggnaden styr är lokalkapaciteten; hur många barn som kan vistas i byggnaden samtidigt utifrån parametrarna pedagogisk yta, antal toaletter, friyta, brandskyddsregler och ventilation. Det är denna definition som avses med kapacitet genom hela planeringsprocessen. Detta är den för förskolan dimensionerande kapaciteten i projekteringen.

Avdelning

Barn och personal kommer att vara organiserade i avdelningar. En avdelning har ett egennamn som för barnen ofta är en viktigare markör för tillhörighet än förskolans egennamn.

En avdelning för yngre barn har ofta färre barn än en avdelning för äldre barn. Det finns inga generella riktlinjer i Malmö stad om det ska vara åldersintegrerade avdelningar, yngre- och äldre barnsgrupper eller syskonavdelningar. Sammansättningen av barn kan förändras över tid liksom hur åldersintegreringen ser ut - därför ska avdelningar inte planeras efter att de förväntas ha "stora" eller "små" barn. Detta gäller även förskolor med två eller fler våningsplan. Det är däremot värdefullt att ha flexibilitet i hur rummen kan användas så att inte utformningen av förskolan står i vägen för organiseringen av barnen.

Avdelningen består av rum som barnen har som sin trygga bas. Här sker ofta samlings på morgonen. Det ska under dagen finnas möjlighet att dela upp barngruppen och ha verksamhet i mindre rum, knutna till det större allrummet. Gemensamma ytor för verksamhet är inte knutna till en specifik avdelning.

Att tänka på:

- Den pedagogiska ytan per barn behöver inte tillgodoses per avdelning.
- Den stora skillnaden mellan yngre och äldre barn kopplat till funktion är att de yngre barnen ofta sover på dagen samt att de i stötte utsträckning behöver tillgång till skötbord.

Flöden

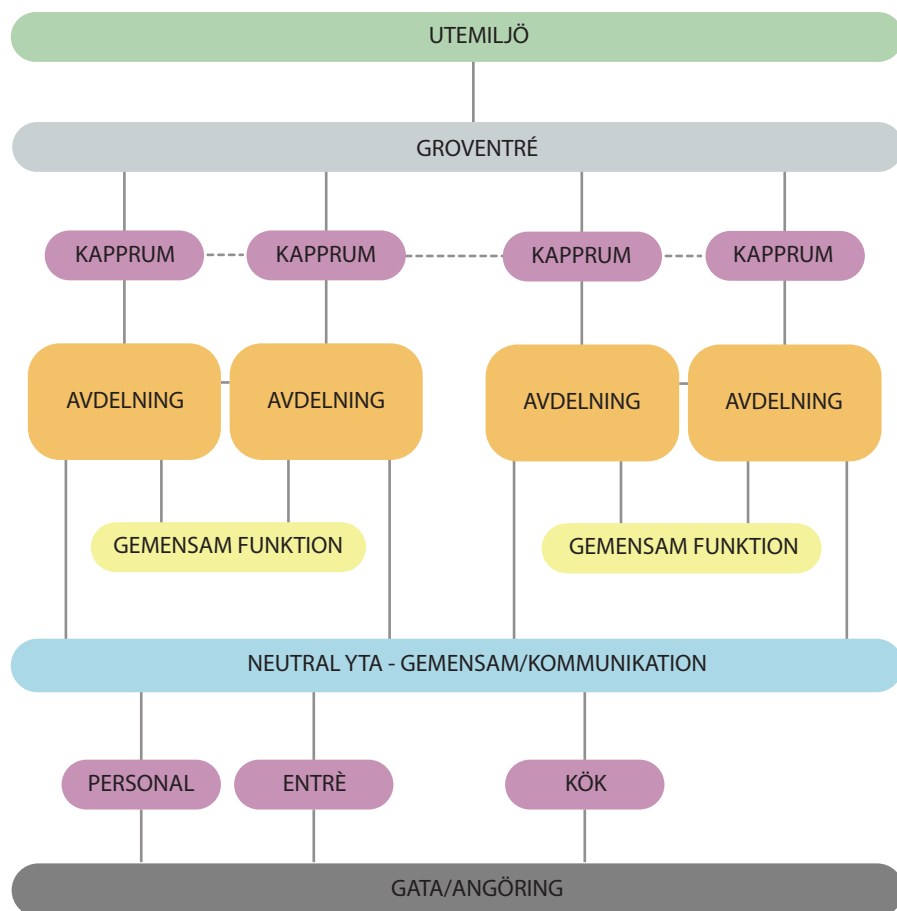
Att tänka på:

- Dörrar skapar avgränsningar som påverkar möjligheten att samverka. Dörrar är samtidigt nödvändiga för att kunna arbeta ostört med en grupp barn och för att kunna avgränsa intryck för barnen.
- Om korridorer behövs kan de också planeras för att ha en pedagogisk funktion.

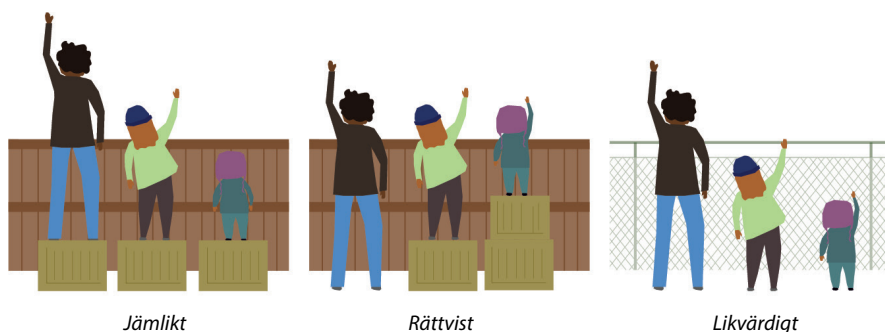
Det ska eftersträvas att ha så få genomgångsrum som möjligt för att verksamheten inte ska störas. Barnen ska kunna ha en överblick och kunna orientera sig i byggnaden. För personalen är det viktigt att kunna ha överblick inom och mellan rummen.

En flödesanalys av barnens, personalens, vårdnadshavarens, varumottag och driftspersonals rörelsemönster skapar bättre förskolor. Kritiska moment i flödet, till exempel på- och avklädning av barn, kan då identifieras och dimensioneras för att undvika trängsel.

Exempel flödesschema



Tillgänglighet



Jämlikt

Rättvist

Likvärdigt

Barnen på förskolan omfattas inte av arbetsmiljölagstiftningen. Den börjar först att gälla i förskoleklass när barnen organisatoriskt tillhör grundskolans omsorg. Arbetsmiljölagstiftningen omfattar självklart personalen. Diskrimineringslagstiftningen omfattar däremot alla barn, även de minsta på förskolan.

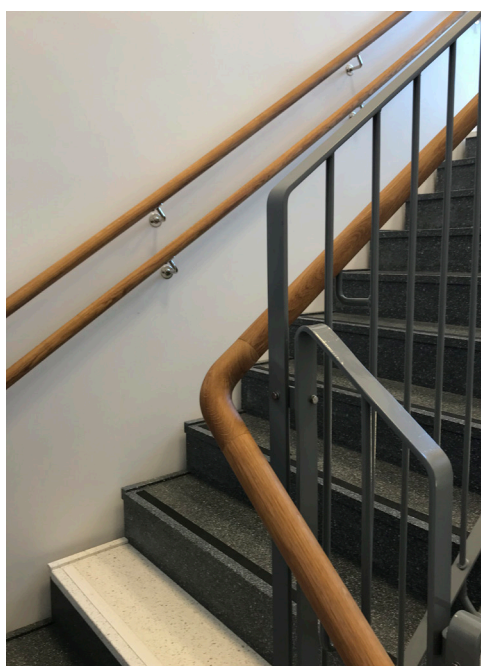
Den fysiska miljön kan tillgängliggöras på flera sätt och på olika nivåer. Barn med olika fysiska eller neuropsykiatriska funktionsvariationer som påverkar hur barnet kan röra sig eller delta i verksamheten ska också kunna vara en naturlig del av gruppen. Det är viktigt att alla barn ska känna sig uppmuntrade och motiverade att fysiskt röra på sig för att inte skapa skillnader mellan barn som uppstår på grund av förskolans utformning.

Att tänka på:

- I en ljudrik miljö har ett barn med hörselnedsättning svårare att uppfatta tal. Hårda ytor, bakgrundsljud och efterklangstid försvårar för barnet som får svårt att urskilja ljud och uppfatta var det kommer ifrån. För det lilla barnet påverkas det sociala samspelet och leken. Det är också väldigt ansträngande och gör att barnet blir trött.
- Den visuella miljön är mycket viktig för många. Ett barn med en neuropsykiatrisk funktionsnedsättning tar ofta in miljön på ett annorlunda sätt än andra barn. Ett rum ska kunna vara lugnt för ögat och sinnet och inte skapa ett visuellt buller som påverkar barnets förutsättningar att fokusera.
- För barn med synnedsättning är kontrastfärger viktigt, särskilt när det är större glaspartier.
- Den fysiska utformningen av förskolan ska inte vara ett hinder för vårdnadshavare att hämta och lämna sina barn.



Kontrastmarkering, Sjösättningens förskola



Kontrastmarkering i trappa, Tröskans förskola

Säkerhet



Lorensborgs förskola

Som grundprincip ska enklaste lösningar för säkerhetssystem användas. En mindre analys av omfattningen av säkerhetsåtgärder som behövs görs i varje enskilt projekt. Detta gäller brandvarningssystem, sprinklers, passagesystem, grindar och typer av brandcellsörrar.

Lättantändligt material ska inte finnas tillgängligt nära huskroppen för att minska risken för spridning av eld till huset. Miljöhus eller liknande ska vara låsbart.

Staket ska omgärda utemiljön. Staketet ska vara försett med grindar som också kommer att fungera som utrymningsvägar. Det ska därför finnas grindar som ligger på motsatt sida varandra. För personalens möjlighet att ha uppsyn över barnen är det viktigt att komplementbyggnader inte skymmer vad som händer längs staketet.

Funktionskrav

- Larmet ska utgöras av ett automatiskt brandlarm som signalerar genom klockor och larmdon att ett brandlarm har löst ut. Larmet ska vara vidarekopplat till larmcentral.
- Separerat brandlarm ska alltid installeras för att få ett säkrare skydd än att ha kombinerat inbrottslarm med brandlarm.
- Brandskyddsföreningens regelverk SBF 110:8 ska följas.
- Särskild analys för säkerhet behövs om förskolan ska ha kvälls- eller nattverksamhet. Brandlarmet ska vara kopplat till SOS Alarm.
- Handbrandsläckare ska förvaras i väggskåp så att barnen inte har tillgång till dem. Skåpen ska inte ha utstickande och hårda kanter.



Ubåtens förskola



Rönneholms förskola

Generell utformning



Rönneholms förskola

Golv

Barn vistas nära golvet och använder golvet i sin lek. Golv i pedagogiska utrymmen ska ha hög hållbarhet, vara lättstädade samt ha en ljuddämpande funktion. Golvet ska vara skönt att gå på men också mjukt vid fall. Golvvärme är att föredra framför radiatorer.

I anslutningen till entrén ska golvbeläggningen fånga upp smuts och hindra att smuts bärs in i lokalen.

Funktionskrav:

- I våtutrymmen och groventréer ska halksäkra golvmaterial användas.
- Golven ska följa de krav på giftfria material som finns i Malmö stad.

Väggar

Väggyta fyller en viktig funktion för förskoleverksamheten. Här kan hjälpmedel för undervisning sättas upp och barnens alster exponeras. Ljudabsorbenter ska därför inte sättas på alla väggar i ett rum. Det ska vara tydligt vilka ytor som är tänkta för verksamheten att kunna använda. Dokumentationshyllor och tavlor ska sitta i barnens höjd.

Väggytan är också mycket viktig för att möjliggöra en flexibel användning av lokalerna. För att kunna möblera efter behov behöver 90 centimeter från golvet vara fritt. Det behöver även beredas plats för högskåp. Varje avdelning behöver en yta där en större whiteboard eller skärm kan få plats.

Funktionskrav:

- Väggarna ska ha en slät yta och de ska ha ett lättskött och tåligt ytskikt.
- Element ska förses med elementskydd.

Generell utformning



Integrerat klämskydd, Tärnans förskola

Dörrar

Barnen ska själva kunna röra sig inne i huset. Dörrar är det stora hindret för barn och personal att kunna samarbeta mellan grupper eller mellan avdelningar. Grindar som sätts upp för att barn inte ska kunna ta sig mellan våningsplan, mellan avdelningar eller andra utrymmen får monteras i dörröppningar som även utgör utrymningsväg om de uppfyller kraven för utrymning enligt brandskyddsmyndigheten.

Dörrar till skötrum och vilrum ska möjliggöra insyn och utsyn. Dörrar kan också användas för att skapa överblickbarhet mellan rum, genom glaspartier.

Det är samtidigt viktigt att barnen inte själva ska kunna ta sig genom dörrar som leder ut mot till exempel väg eller parkeringsplats. Utrymningsvägar och ytterdörrar kan behöva kompletteras med en intern ljudsignal. Dörrar som sitter i brandgräns behöver inte anpassas för barnen.

Funktionskrav:

- Alla dörrar som barn kan öppna ska ha klämskydd.

Att tänka på:

- Vid inplanering av dörrar ska särskild vikt läggas vid öppningsriktningen och dess påverkan på möblerbarhet och rumsfunktion.
- För att undvika olyckor ska slagdörrar inte öppnas mot ytor där barn har möjlighet att röra sig i ett högre tempo. Om slagdörrsautomatik installeras i brandcellsgräns behöver funktionerna för brand och utrymning särskilt beaktas.

Generell utformning



Björkhagens förskola



Hästskons förskola

Trappor och hissar

Trappor ska utformas så att det under inga omständigheter finns möjlighet till klättring och fall. Det ska inte finnas möjlighet att fastna med en barnfot mellan trappa och räcke. Utredning ska göras för varje trappa med säkerhetsaspekten i fokus.

Handledarstång ska finnas i två höjder om möjligt. Om risk för klättring finns ska dubbla stänger finnas endast på yttervarv och enkel stång på innervarv.

Hiss ska finnas och vara tillgängliggjord.

Fönster och dagsljus

Solljuset är den viktigaste källan till ljus. Det är viktigt att kunna skärma av den direkta strålningen genom solskydd. Vissa rum ska kunna mörkläggas. Både solskydd och mörkläggningsregler ska regleras manuellt. Var solskydd ska finnas ska utredas genom analys av värmebelastning.

Fönster ska sitta i en höjd så att barnen kan se in och ut. Något fönster kan gärna kombineras med ett kryp-in eller annan spännande funktion. Fönster i högre höjd kan gärna kompletteras för att få in ljuset djupare i rummet och för att skapa en bättre ljusmiljö. Om det är möjligt bör fönster sättas i flera väderstreck för att skapa ett bättre inomhusklimat.

Om fönstret är öppningsbart inåt ska barnen inte kunna skada sig genom att springa in i det. Om fönstret är öppningsbart utåt ska inte risk för fallolycka finnas. Fönstret ska inte kollidera med solskyddet vid öppning.

Funktionskrav:

- Fönster ska förses med spärranordning
- Ett fönster per rum ska vara öppningsbart



Tärnans förskola



Material som används ska ha hög kvalitet, vara lätta att vårda och ska kräva minimalt med underhåll. Inredning ska antingen gå ända upp till taket eller ha sluttande avslut för städbarhetens skull. Samtliga material- och produktval ska göras enligt gällande riktlinjer och miljökrav för Malmö Stad. Gällande lagkrav för hälso- och miljöaspekter skall följas.

Förskoleförvaltningens riktlinjer gällande beskrivning och utformningskrav på lös inredning är framtagen för att inredning ska uppfylla gällande säkerhets- och miljökrav, akustiska egenskaper, arbetsmiljö, ergonomi, pedagogisk säkerhet, hållbarhet och flexibilitet, städbarhet och enhetlighet för att kunna återanvändas. Det finns således ett gediget arbete bakom riktlinjer om inredning. För att minska behovet av nya inköp av inredning är det viktigt att förskolan inreds enligt beslutade riktlinjer och att plats bereds för den inredning som kommer att användas.

Färgsättning

Färgsättningen ska harmoniera med den arkitektoniska utformningen. Den ska vara konsekvent och inte vara ett störande moment i den pedagogiska verksamheten. Färgsättningen är känslomässigt mycket viktig för verksamheten och ska hålla över tid.

Barnen själva bidrar med kulörer till väggarna genom teckningar och andra alster som exponeras på väggarna. Detta är ett sätt för barnen att vara delaktiga i att gestalta sin egen närmiljö. Färgsättning bör därför inte konkurrera med barnens möjlighet att prägla sin omgivning.

Lös inredning som ingår i projektet, till exempel kapprumsinredning eller personalskåp ska utgå från standardfärger så att eventuella kompletteringar inte fördyras.

Funktionskrav:

- Lister och snickerier ska vara lackade.
- Standardfärger ska användas.

Ljusmiljö

Ljusmiljön ska gynna hälsa och inlärning. I arbetsmiljöverket och folkhälsomyndighetens kunskapssammanställningar om dagsljusets påverkan på hälsa och prestation understryks att inomhusarbete och minskad utomhusvistelse ökar ohälsan i arbetslivet. De visar också att elever som vistas i dagsljus under skoldagen har bättre hälsa än elever som inte gör det.

Dagsljus får gärna komma från flera väderstreck och från olika höjd i rummet. Belysning ska vara allmän och förstärkas av punktbelysning.

Funktionskrav:

- Belysning generellt ska vara frånvarostyrd men i utrymmen där barn vistas ska aldrig ljuset gå ner helt.
- Enskilda rum ska endast ha manuell styrning av ljus och helt kunna mörkläggas.



Ljudabsorbenter, Hera öppna förskola

Akustik

Lokalerna ska utformas så att höga ljudnivåer inte förstärks av lokalens utformning. Ljuddämpande material ska användas i så stor utsträckning som möjligt för att minska behovet av akustikplattor på väggarna. Akustikplattor ska inte sättas på alla väggar i ett rum.

Funktionskrav:

- Ljud från installationer får inte överstiga 30 db.

Luft

Luftkvaliteten i förskolan är viktig och behöver anpassas efter rumsanvändningen. Ventilationen ska anpassas efter det antal personer som är tänkta att vistas i rummet. I vilrum är det viktigt att utgå från ett större antal personer, så många barn som förväntas vila plus personal, än i ett lekrum. I vilrummet ligger barnen stilla därför kan inte ventilationen vara rörelsestyrd i dessa utrymmen.

Det ska vara möjligt att samla en större grupp personer i någon del av förskolan.

Uteluftsintag placeras så att tilluften inte förorenas av avluft, avgaser eller annan förorenad luft, samt ej påverkas av solstrålning. Avluftsöppningar placeras så att olägenheter för omgivningen inte uppstår och tilluften inte förorenas. Till- och frånluftsdon ska installeras på ett sådant sätt att barn och personal inte besväras av drag. Det skall särskilt beaktas att barn ofta vistas på golvet. Nödavstängning av ventilationssystemet ska finnas.

Temperatur

Temperaturskiftningar över året som följer årstiderna är naturligt. Inomhustemperaturen ska inte förväntas kunna vara konstant. Det är däremot viktigt att förskolan ska kunna vara behaglig att vistas i även under de varmaste sommardagarna och de kallaste vinterdagarna. Val av yttertak och solskydd kan vara mycket relevanta för hur inomhusklimatet blir. Byggnaden ska utformas på ett sådant sätt att temperaturen inte blir för hög under de varmaste sommarmånaderna.

Värmeböljor är en planeringsförutsättning vilket gör att möjlighet att kyla ned byggnaden kan behövas, detta gäller särskilt för enplanshus.

På- och avklädning



Barnens ytterkläder och extrakläder förvaras på ett för barnet egen avsatt plats. Varje barn ska ha en egen plats. Detta är viktigt för att stärka barnens känsla av tillhörighet. Eftersom det kan finnas deltidsbarn på förskolan behövs fler kapprumspplatser per avdelning än antal barn som planeras för enligt lokalkapaciteten. En generell riktlinje är att planera för 20 procent fler kapprumspplatser.

Kapprummen kan ligga på entréplan eller fördelas på fler våningar beroende på byggnadens utformning. Flödet är viktigast vid placering.

I kapprummet samlas barn och vuxna i större antal inför till exempel utevistelse eller gemensamma promenader. Kapprummet ska vara akustiskt dämpat.

Även personalens kläder för utevistelse ska kunna förvaras i kapprummet.

Kapprum eller groventré är en viktig yta för information från förskolan. Det ska finnas plats för informationstavla eller liknande. Funktioner som uppmuntrar möten eller främjar barnens utveckling uppmuntras.

Groventrén ska ses som ett utrymme som ska vara tillgängligt för barnen. Här förvaras barnens skor och gränsen mellan groventré och kapprum ska vara en intuitiv skoggräns. I anslutning till groventrén ska finnas torkmöjligheter, toalett och vask.

Storleken på groventrén behöver anpassas efter byggnaden. Det är inte säkert att tomten tillåter ingång från mer än ett håll så disposition mellan entrédörrar, groventréer och kapprum behöver anpassas till de förutsättningar som finns.



Jollens förskola

På- och avklädning



Kapprumsinredning, Hästskons förskola

Funktionskrav:

- Barnens kläder ska kunna förvaras på ett för barnen självförklarande sätt.
- Smutsiga och våta kläder ska kunna sköljas och torkas. Kläderna ska kunna torkas så snabbt att barnen kan ha samma kläder på sig senare på dagen.
- Plats ska beredas för stövelvagn eller stövelvägg.
- Fackbredden per plats i kapprumsinredningen ska vara minst 250 mm bred.
- Det ska finnas plats för sittmöbel.

Att tänka på:

- På vintern är det bra om barnet kan lägga ut sin overall på golvet för att kunna klä på sig själv.
- Var skogränsen går är beroende av hur flödet är tänkt att fungera. Gör gärna skogränsen till intuitiv för de vuxna som ska hämta och lämna barn. Se till att plats finns för förvaring av skoskydd.
- Tänk noga igenom hur barnen, vårdnadshavare, personal och besökare är tänka att röra sig från entré till avdelning. Om en förskola uppfattas trång är det oftast vid in- och utgång.



Stövelvägg, Trädgårdens förskola

Barnens sömn, vila och återhämtning



Utesov, Maryhills förskola

Att tänka på:

- De barn som inte sover behöver kunna vara aktiva utan att störa de barn som sover. Var i huset vilrummet ligger eller var på gården utesovet är placerat är därför viktigt. Inomhus ska strävas efter en koppling till allrummet. Utomhus ska strävas efter att ha en koppling till byggnaden så att barnen inte behöver bäras eller kläs på för att kunna läggas.
- Ett utesov i söderläge kan sällan användas under sommarhalvåret om det inte finns ett fullgott solskydd.
- Ett utesov behöver ligga i en lugn del av gården.

Barnet har rätt att ha sin egen dygnsrytm. Detta innebär i stor utsträckning att de yngre barnen på förskolan sover efter lunch och att en del av de äldre barnen behöver vila eller ägna sig åt lugna aktiviteter.

Barnen som sover och barnen som vilar behöver kunna göra det ostört men aldrig utan tillsyn.

I lokalprogrammet ska fastställas hur sovrutinerna kommer att se ut. Det ska specificeras om barnen kommer att sova ute eller inne och vilken typ av förvaring som kommer att behövas.

Vid vila inomhus krävs en dimensionering av rummet som medger att madrasserna, eller motsvarande, tillåts ha ett mellanrum mellan sig. Dels av hygieniska skäl men också för att det ska vara möjligt att gå mellan madrasserna eller för att kunna sitta med ett barn som behöver det. Golvytan behöver vara dimensionerad så att alla madrasser enligt beräknat behov kan få plats samtidigt, även efter att rummet möblerats med förvaringsskåp.

I vilrummen ska finnas tillräckligt med väggyta för att rymma förvaringsskåp för madrasser, kuddar och filtar eller vad som beslutats om. Madrasser får inte staplas på varandra utan ska ha separata fack.

Ett utesov ska helst ligga i direkt eller nära anslutning till byggnaden. Utesovet ska väderskyddas och barnen ska kunna sova även vid sol eller regn. Däremot ska utesovet inte temperaturregleras eller byggas in så att det liknar en svalare innemiljö. Om förvaring av sängar eller motsvarande ska vara i separat förråd måste detta ligga i direkt anslutning till platsen för utesov. Ett sådant förråd ska vara uppvärmt och endast avsett för utesovet.

Funktionskrav:

- En personal ska få plats att sitta med barnen under hela sovstunden.
- Belysning och mörkläggning i vilrum ska inte vara automatiskt styrt.
- Ventilationen ska anpassas efter det antal barn plus personal som ska sova per vilrum.



Utesov, Tröskans förskola

Barnens hygien



Rönneholms förskola

Ett skötrum ska avgränsas med dörrar och kombineras med toaletter av både låg och hög höjd. Toaletterna ska avgränsas med låsbara halvdörrar som ger barnet möjlighet att träna på att låsa dörren vid toalettbesök men där vuxen kan nå låset från utsidan. Ett skötrum ska vara avsett särskilt till en avdelning för att minimera smittspridning.

Kraven på skötborden gör att det redan i ett tidigt skede måste beredas plats för rätt antal skötbäddar med tillhörande vask och anslutande rinnande vatten.

Toaletter ska finnas i groventrén eller kunna nås direkt från utemiljön. När förskolegården är mycket stor kan en kompletterande toalett i utemiljön behövas.

Att tänka på:

- Skötrummet ansluter lämpligast till allrummet eller kapprummet.
- Skötrum och toaletter behöver inte ha fönster i fasaden och kan därmed förläggas i byggnadens inre delar.
- Skötbordet är höj- och sänkbart och ska kunna sänkas ner så mycket att barnet själv kan ta sig upp. Förvaring under skötbordet är därför inte möjlig.
- Blöjförvaringen ska kunna nås av personalen som står med skötbordet framför sig. Därför är ibland lämpligast att förvara blöjor vid sidan av skötbordet och inte över det.
- Torkskåp eller tvättmaskiner får inte förläggas till hygienutrymmen.

Funktionskrav:

- Utformning av hygienrum ska ske med barnens integritet i fokus, samtidigt ska det finnas möjlighet till insyn. Fönster ska finnas i dörren.
- Skötbord ska placeras så att den personal som byter blöja också kan se ut ur rummet och ha uppsikt över barnens toaletter.
- Skötrummet får inte vara ett genomgångsrum.
- Skötrum ska förses med golvbrunn.
- Toalettstolar och handfat eller tvättränna ska finnas i barnets skala. Detta gäller även djupet så att barnet själv kan nå vattenkran och tvålhallare. Kranen ska anpassas till tvättrännans höjd.
- Toalett ska finnas i anslutning till utemiljön. Om toaletten ligger med ingång utifrån eller i separat byggnad ska möjlighet till förvaring av till städmaterial finnas i anslutning.
- Ett högskåp ska få plats nära skötbordet för förvaring.

Barns kreativitet och skapande



Rönneholms förskola



Pedagogiskt kök, Rönneholms förskola

Barn skapar i sin lek och ska ha möjlighet att vara kreativa på sin avdelning, i de gemensamma utrymmena och i utemiljön. Gemensamma utrymmen kan vara av sådan karaktär att de är mer specifika i sina användningsområden men ska kunna användas av fler barn. Ateljéer, sinnesrum, vattenleksrum, eller pedagogiska kök är exempel på gemensamma ytor. Rummens användningsområden behöver inte bestämmas på förhand men då vissa typer av aktiviteter kräver särskilda funktioner behöver förberedas för dessa. Det kan till exempel handla om gipsavskiljare, vattenränna och golvbrunn eller tillgång till ugn.

Att tänka på:

- Förråd för pedagogiskt material bör delas av flera avdelningar. För att möjliggöra mer resurseffektiva inköp där material samnyttjas kan centrala förråd, ett per våningsplan eller motsvarande vara ett effektivt sätt att organisera på.



Sjösättningens förskola



Ateljé, Trädgårdens förskola

Barnens måltider



Bojens förskola

Måltidssituationerna är en del av utbildningen i förskolan och ska främja barns lärande och verka för deras välbefinnande. Barnen har rätt att äta i en lugn miljö.

Barn äter som regel på sina avdelningar. På förskolan serveras frukost, lunch och mellanmål. Personal sitter med barnen och äter, en pedagogisk måltid.

Maten tillreds i köket och fördelas där på vagnar som ska till avdelningarna, en vagn per avdelning. Vagnarna ställs i ett utrymme utanför gräns för livsmedelslokal. Här kan personalen, ofta i sällskap med barn, hämta vagnarna. I vagnhallen ska också finnas kylskåp där pedagogerna själva kan hämta till exempel mjölk och frukt. Vagnhallen ska dimensioneras efter antal vagnar som behövs. Ovanför vagnarna ska sitta väggskåp för porslin och karotter.

Pedagogerna kör sedan vagnarna till sin avdelning. Vagnen får inte köra genom smutsiga områden som toaletter och skötrum. Vagnen ska heller inte dras genom andra avdelningar då det stör den stör verksamheten. När maten är uppäten ska alla vagnar tillbaka till vagnhallen för att kökspersonalen ska kunna diska och använda vagnarna till nästa måltid.

Köket



Hästkons förskola

Förskoleförvaltningen utreder om förskolan ska ha ett tillagningskök eller ett mottagningskök. Båda typerna av kök bör om möjligt placeras på bottenvåningen. Ingen jordig mat får levereras, därav behövs inget rensningsrum. Flöden för livsmedel är oberoende av typ av kök.

Kapaciteten i ett kök mäts i portioner. Portioner räknas som barnportion vilket motsvarar 0,75 av en vuxenportion. Kapaciteten behöver inte följa antalet barn på förskolan. Vissa kök kommer att laga mat till andra förskolor och behöver då kapacitet för detta.

Dragvägen för leveranser får inte vara för lång eller ha hinder som exempelvis trösklar. Varuhäckarna kommer att lämnas kvar till nästa leverans. En plats behövs därför för att tillfälligt parkera och låsa fast varuhäckarna. Om varuintag ligger visuellt synligt mot väg eller framsidan av byggnaden bör vagnarna kunna ställas in i enklare utbyggnad. Det kan också vara möjligt att förvara dem i miljöhuset.



Jollens förskola



Visans förskola

Att tänka på:

- En storkökskonsult ska alltid anlitas för utformning och utrustning av köksmaskiner.
- Tillagningskök kan även ha utskick till närbelägna förskolor vilket skapar ytterligare ett flöde.
- Var i huset köket ligger är centralt för att få fungerande in- och utflöden.
- Fönster bör finnas i köket och i diskrummet.
- Köksverksamheten ska följa livsmedelslagstiftningen.

Sophantering och matavfall



Miljörum, Jollens förskola

Kökets diskmaskin ska vara kopplad till fettavskiljare. Fettavskiljaren ska vara dimensionerad efter portioner och töms en gång per månad. Förutsättningar att komma intill fettavskiljningsröret måste finnas, detta bör inte vara på förskolegården.

Miljörummet ska ligga nära köket. Miljörummet måste vara tillräckligt stort för att ha de fraktioner som krävs för de riktlinjer för avfallshantering som finns i kommunen. Miljörummet ska vara tröskelfritt. Tillgång till vatten är nödvändigt för att kunna städa tunnor och golv. Om utrymme finns kan plats göras för varuhäckar.

Funktionskrav:

- Låsbart
- Dörruppställning
- Ventilation
- Golvbrunn
- Vatteutkastare
- Ozonaggregat



Miljörum, Tärnans förskola

Personal- utrymmen



Bojens förskola

Personalutrymme är ytor i förskolan som barnen inte ska ha tillgång till. Det är ytor för rast och ytor för möte, samtal och administrativt arbete. Personalytor ska vara avskilda från barnens ytor. Det estetiska uttrycket får gärna skilja sig från pedagogiska utrymmen. Färgskalor, golv och materialval kan markera att det är ytor endast avsedda för vuxna.

Om möjligt ska personalen ha en egen entré till förskolan där de privata kläderna förvaras. De ytterkläder som används i verksamheten ska förvaras nära barnens kläder. Det ska finnas tillgång dusch och toalett samt plats att byta om på.

De olika funktioner som krävs kan gärna samlokaliseras till samma utrymme.

Funktionskrav:

- Plats för arbete vid dator
- Plats för möte
- Plats för vila
- Plats för samtal
- Toaletter särskilt avsedda för personal
- Personalrum för rast
- Plats för förvaring av personliga ägodelar och kläder
- Plats för arbetskläder



Gubbabäckens förskola

Ytor för arbete

Utrymmen avsedda för arbete ska vara utformade så att det får plats ergonomiska arbetsplatser och mötesbord. Någonstans på förskolan ska plats finnas att samla hela personalgruppen. Här ska finnas tillgång till projektor. Ett stort mötesrum kan samnyttjas med annan verksamhet om denna ligger i direkt anslutning till förskolan. Inga utomstående ska ges tillträde till de ytor förskolebarnen vistas på.

Personal- utrymmen



Hästkons förskola



Bojens förskola

Utrymme för rast

I personalrummet ska personalen kunna äta sin medhavda mat, vila och samtala med varandra. Vilrum är ofta uppskattat och bör planeras tillsammans med en annan funktion.

Funktionskrav:

- Kylskåp och frysskåp
- Tillgång till varmt och kallt vatten
- Möjlighet att diska
- Uppsamlingskärl för avfall
- Microvågsugn
- Förvaringsutrymme
- Eluttag med timer till kaffekokare och vattenkokare

Ytor avsedda för kökspersonal

I ett kök arbetar kökspersonal som sköter inköp och planerar matsedel samt lagar maten. För det administrativa arbetet krävs en arbetsplats i köket eller ett anslutande kontor. Kontor kan, om köket förses med en arbetsplats, förläggas till övriga personalytor.

Kökspersonal i tillagningskök ska ha tillgång till eget omklädningsrum med toalett. Tillgång till dusch ska finnas i huset. I mottagningskök kan ombyte ske på samma ytor som med övrig personal men kökspersonalen måste då ha skåp som skiljer arbetskläder från gångkläder.

Övriga ytor och driftsytor



Förråd och utesov, Tröskans förskola

Kommunikationsytor och förråd

Kommunikationsytor är de ytor som servar såväl byggnaden som verksamheten. En förskola i flera plan har kommunikationsytor mellan våningsplanen i form av minst två trappor och hiss. Inom våningsplanet behövs ofta ytor för att knyta samman funktioner. Förråd bör finnas på varje våningsplan. Förråd behövs till pedagogiskt material och lekutrustning, såväl inne som ute. Inomhus bör ett förråd delas av flera avdelningar för att skapa möjlighet till mer resurseffektiva inköp. Utomhus eller i byggnaden är ofta önskvärt att ha ett låsbart förråd, försett med larm, för lådcyklar eller cykelkärror som är vanligt att ha i verksamheten.

Utomhusförråd behöver ofta vara uppvärmt till minst 10 grader. Förråd för utesov ska vara separat och vara uppvärmt så att inte risk för mögel uppstår. Utomhusförrådets placering på gården är mycket viktig. De ska inte ligga så att personalen inte kan uppsyn över barnen. Låga förråd, anpassade för barnen, är en idé som gärna får prövas för att utmana den etablerade synen på förvaring.

Förvaring av konsumtionsvaror som toalettpapper är ytkrävande. Det är viktigt att ha i åtanke att antalet barn på förskolan behöver återspegla sig i storleken på förråden. Denna typ av förråd behöver finnas på varje våningsplan.

Driftsytor

Driftsytor ska inrymma tekniska anläggningar. Särskilt behöver en effektiv ventilationsanläggning utredas för att inte för stor plats ska tas i anspråk. Till driftsytor räknas även oinredda vindar och liknande.

Övriga ytor och driftsytor

IT och skrivare

Digital kompetens är en del av läroplanens mål vilket kräver en teknisk infrastruktur som kan möjliggöra detta. Produktion av digitalt innehåll ska kunna göras såväl inne som ute.

Ett separat utrymme för skrivare ska finnas på varje våningsplan. På det våningsplan där personalrum ligger ska utrymmet läggas i anslutning och även ha plats för förvaring av kontorsmaterial.

Ytor avsedda för städ och tvätt

Tillgång till städutrymme ska inte ske via en avdelning eller annan pedagogisk yta utan via en drifts- eller kommunikationsyta. Det ska finnas låsbara skåp till kemikalier. Beroende på byggnadens storlek bör det finnas möjlighet att använda städmaskin vilket ställer krav på utslagsvask och/eller golvbrunn samt eluttag för laddning.

Det ska finnas separat tvättmaskin och torkmöjligheter för städutrustning.

För verksamhetens behov ska finnas ett tvättrum där till exempel sängkläder kan tvättas. Här ska även torktumlare finnas. I detta rum kan med fördel förbrukningsvaror förvaras.



Redskapsställ, Gubbabäckens förskola

Del 3

Utemiljö



Barnens vistelse ute



Hästhagens förskola

Rymliga, gröna och varierade utemiljöer har en positiv effekt på barns hälsa och välmående. Naturmiljöns föränderlighet, variation och mångsidighet ger barnet möjlighet att aktivera både kropp och sinne. Utemiljöns flexibla och öppna sammanhang ger varje enskilt barn möjlighet att på sina egna villkor upptäcka och använda den fysiska miljön.

Barns relation till den fysiska miljön bygger på att de knyter an känslomässigt till viktiga platser för lek och utforskande. Platsanknytning sker stegvis och utgår vanligtvis från det trygga området närmast förskolebyggnaden för att sedan vidgas över gården i takt med att de blir äldre. För att upprätthålla en balans mellan upptäckande och trygghet bör det på gården finnas platser för lugnare aktiviteter, både öppna och slutna rum samt mer sammanhängande partier av naturmark.

Allt eftersom barnens vistelseområde utökas, bekantar barn sig allt mer med omvärlden. Genom att lämna avtryck i den fysiska miljön skapar de även sina egna platser i "den stora världen". Barnens identitet utvecklas i takt med att fler platser upptäcks och erövrats genom de spår som lämnas kvar, till exempel genom kojbygge eller en lövhög. Det är därför viktigt att det finns löst material som barnen kan använda till sin lek.

Genom att ge möjlighet att pröva sina färdigheter och förmågor i förhållande till den fysiska miljön lär sig barn att bemästra svåra utmaningar, till exempel som att hoppa från en lägre höjd eller klättra i ett träd. Det är viktigt att personalen på förskolan har möjlighet att låta barnen uppleva den kittlande känslan av utmaning samtidigt som risken för allvarliga olyckor minimeras – ett positivt risktagande.

Barnen ska när de deltar i verksamheten vara helt separerade från trafik; såväl parkering som godstransporter.

Personalens vistelse ute



Tröskans förskola

Vid utevistelse är det viktigt att beakta personalens möjlighet att kunna vara nära barnens lek och utforskande på ett ergonomiskt riktigt sätt. Det kan handla om att ha bänkar eller andra sittmöjligheter i en vuxen persons skala vid platser där barnen leker och vid pedagogiska rum i utemiljön.

Tunga lyft kan undvikas om förvaring av material och utrustning som barnen ofta använder är lättillgängliga och placerade på ett sätt att barnen själva kan hämta. Förvaringslådor till hinkar och spadar kan till exempel placeras i anslutning till sandlådan så att barnen själva kan hämta det de vill leka med. Låga trösklar till förråden gör att barnen själva kan köra in och ut cyklar eller rullbackar.

Under pandemin 2020 har förskolorna ställt om sina verksamheter och är i mycket större utsträckning utomhus än tidigare. Hämtning och lämning sker utomhus vilket har ställt nya krav på möblering av gården. Det ska vara enkelt att vara ute och att flytta ut funktioner. En stor flexibilitet i att kunna organisera verksamheten utomhus och ha en god arbetsmiljö bör eftersträvas.

Utformning



Ärtans förskola, Arkitektgruppen i Malmö AB

Funktionskrav:

- Utrymning från utemiljön ska beaktas. Oftast behövs det två oberoende utrymningsvägar i två olika riktningar.
- Vid särskilda förutsättningar, exempelvis vid utemiljö på tak eller balkonger, bör särskild bedömning på höjd och utformning av staket göras.
- Staket får inte vara klättringsbart, snedsträvor ska ligga på utsidan. Överliggare ska finnas.
- Grindlås ska bestå av dels ett förskolelås och dels en kedja med karbinhake.

Boverket har introducerat en planeringsnorm där förskolans gård delas in i tre zoner; den trygga zonen, den vidlyftiga zonen och den vilda zonen. Efter utvärdering av nyanlagda förskolegårdar i Malmö har flera aspekter lyfts med denna indelning av gården.

En återkommande synpunkt har varit att de tre zonerna inte behöver vara sammanhängande och i tre block. En konsekvens har blivit att den trygga zonen är närmast huset där marken ofta är hårdgjord. Här finns mindre naturlig skugga och de barn som ofta är sittandes eller rör sig i mindre utsträckning får mindre tillgång till vegetation. Här passerar också barn och vuxna på väg till och från huset vilket motsäger det lugn som eftersträvas.

Den vilda zonen som ofta är förlagd längst bort från byggnaden och har en mer buskig vegetation skapar problem att garantera barnens säkerhet och integritet. Barn som å ena sidan behöver och bör få möjlighet att utveckla lekar utan påverkan från vuxna blir samtidigt oskyddade i sin relation till varandra. Det är önskvärt att utmana blocktänket i utformningen av utemiljön och låta de olika delarna interagera mer med varandra.

Att tänka på:

- Utformningen av gården kommer att styra hur barnen rör sig. Genom att jobba med att skapa så brett innehåll på gården som i minsta grad styr barnens rörelsemönster minskar såväl slitaget som det ökar barnets glädje att utforska.
- Lekredskap som tar stor plats men sysselsätter få barn är både ett ineffektivt sätt att nyttja gården och ett sätt att styra leken.
- Utmana klassiska funktioner – en klättervägg kan gå sidleds och på så sätt göras tillgänglig för fler.
- En komplementbyggnad kan tillföra ett lekvärde. Multifunktionalitet uppmuntras.
- Stakethöjden inverkar på hur förskolemiljön uppfattas såväl ur ett stadsbildsperspektiv som ur barnens perspektiv. Ett staket ska fylla sin funktion och behöver generellt inte vara högre än 1200 mm högt från färdigställd marknivå för att vara säkert.
- Även utomhusytor kan användas till flera funktioner.
- Möblering på balkonger och takterrasser ska förankras.

Utformning



Vattenränna, Iduns förskola



Pergola, Rörsjöns förskola

Kläder efter väder

Barn är ute i alla väder och det skånska klimatet erbjuder en stor variation. Lokalklimat och väderstreck ska beaktas i planeringen. De byggnader som finns på gården ska också fungera som vindfång och bidra med skugga. Byggnader får inte placeras så att barn kan befinna sig bakom utan möjlighet till överblick för vuxen.

För att minska utemiljöns utsatthet för buller kan förskolhuset eller andra omgivande byggnader användas som ljudbarriärer. Om gården behöver avskärma buller med hjälp av bullerplank behöver hänsyn tas till vikten av att barnen får möjlighet att interagera med sin omvärld. Befintlig växtlighet ska i största möjliga mån bevaras, naturlig skugga som ges av lövverk är att föredra framför solsegl. Solskydd av tillfällig karaktär ska planeras in där det inte finns naturlig skugga eller där skuggan kommer att finnas först när växtligheten nått en viss storlek. Cirka hälften av de ytor som har lekinstallationer eller där barnen vistas under längre stunder ska ha naturlig skugga. Sandlådor är till en yta som alltid behöver skyddas från solens starka strålar. Pergola kombinerat med klättrväxter kan vara ett bra sätt att skapa både rumskänsla och naturlig skugga.

Under den kalla delen av året är det viktigt att solvärme når gården.

Vatten

Det skånska klimatet erbjuder i särskilt stor utsträckning regn. Dagvattenhantering måste planeras in i förskolegården och är ett utmärkt sätt att kombinera funktion med pedagogik på. Dagvattenrännor som ger barnen en förståelse för hur vattnet betar sig eller ett slussystem är exempel på hur funktioner kan kombineras.

Gården ska ha bra dränering, detta är särskilt viktigt om nedsänkning av gården planeras för att hantera skyfall. En avrinningsanalys behöver göras både för gården men också för omgivningen i den täta och nära staden. Dagvattnet ska inte överbelasta någon del av gården genom ansamlingar. Särskilt viktigt är att skydda huset och att det inte uppstår farliga ytor på gården som behöver spärras av efter regn.

Brunnar får inte placeras nära sandlådor och ska förses med fallskydd.



Vattenlek, Höja förskola

Utformning



Uteförskolan Stock och sten

Omgivningen som en del av den pedagogiska miljön

Kringliggande parker ska inte ersätta förskolegården men kan med fördel komplettera den. Det kan därför finnas anledning att studera lekplatser i närheten för att inte planera för samma lekredskap. Ett annat utbud kan också skapa ett värde för förskolans grannar som kan använda förskolans gård när det inte är verksamhet. Det ska vara enkelt för förskolans barn att ta sig från gården till omgivande parker.

I läroplanen för förskola är ett mål för omsorg, utvecklande och lärande att förskolan ska ge varje barn förutsättningar att utveckla sin kulturella identitet. Förståelse för värdet av att leva i ett samhälle präglad av mångfald samt intresse för det lokala kulturlivet är en viktig del av förskolans uppdrag. Ett sätt många förskolor arbetar med detta på är att röra sig över större delar av staden för att låta barnen känna och förstå att de är en del av Malmö, inte att de åker till Malmö när de åker till något av stadens besöksmål.

Att röra sig i staden och låta barnen känna att Malmö är deras stad har blivit enklare i takt med att alternativ för cykeltransporter växt fram. Lådcyklar eller cykelkärror behöver därför kunna förvaras på ett säkert och tillgängligt sätt.

Belysning

Parkeringsplats, vägar och gångvägar ska förses med stolpbelysning eller motsvarande. Belysningen ska inte skapa skuggområden som upplevs som otrygga.

Beroende av hur byggnaden är placerad på tomten ska belysning av huset ske på ett sådant sätt att utemiljön inte blir ett mörkt avsnitt i stadsmiljön. Komplettering av belysning på utemiljön kan vara nödvändig för att undvika detta. Gården kan behöva punktvis belysning för att kunna användas i sin helhet under årets mörkare månader.

Att tänka på:

- Förvaring och svängradie för lådcyklar är ytkrävande.
- Förråd med två ingångar skapar bättre flöden.
- I förråd för lådcyklar behövs även förvaring för hjälmar och annat.

Funktionskrav:

- Vid entréer, uteplatser och utomhusförråd ska dagsljusstyrd belysning med LED-armaturer installeras.

Tillgänglighet i utemiljön



Björkhagens förskola

Tillgängligheten är lagstadgad och det är viktigt att tillgänglighetsperspektivet beaktas i planeringen. Att skapa en tillgänglig miljö som inte blir för begränsad, tillrättalagd med hårdgjorda ytor eller utan motoriska utmaningar är svårt och det finns stor utvecklingspotential.

Alla barn har rätt att i sin egen takt utforska hela gården, även den vilda zonen. Att använda sig av slingor eller spänger som leder ut i vild zon kan vara ett sätt att både tillgänglighetsanpassa samtidigt som det lockar de yngsta barnen till äventyr.

Taktila upplevelser är bra för att erbjuda en bredd av innehåll i förskolemiljön. Att gå genom ängsmark eller genom att kunna känna skillnaden mellan olika material kan vara stimulerande för barn som behöver utforska i det stilla.

Att tänka på:

- Det har funnits exempel på när tillgänglighetsanpassning blivit en säkerhetsrisk för barnen. Det är därför viktigt att ha flera perspektiv i åtanke samtidigt.
- Bredd och lutning på slingor eller spänger ska anpassas efter barn som har hjälpmedel.
- Sittplatser ska göras tillgängliga. Anpassningen ska göras i barnets skala, ett barn i rullstol sitter lägre än en vuxen i rullstol och ett barn har kortare räckvidd.
- Inga allergena eller giftiga växter får förekomma på en förskola.
- Inga träd eller buskar som planteras får vara nötbärande.
- Tillgänglighetsanpassningar löses ofta genom att anlägga gummiastfalt. Alternativ till detta bör utforskas då Malmö stads ambition är att fasa ut alla material som släpper ifrån sig mikroplaster.



Tillgänglighetsanpassat sandbakkbord,
Granbackens förskola

Markmaterial



Fridhems förskola

Det finns flera värden med naturliga material. Dels skapar naturliga material mer underlag för lekar. Leken blir mer jämställd när det inte på förhand är bestämt vilken funktion en plats ska ha; mötet kan ske på lika villkor. Dels är naturliga material bra för den biologiska mångfalden, det blir hem för insekter. För barnet som utforskare är detta också värdefullt. De naturliga materialen är också lättare att integrera i landskapet. Naturliga underlag får inte vara tryckimpregnerade. Olika, främst genomsläppliga, underlag ska eftersträvas för att undvika vattenansamlingar.

Barkflis är uppskattat löst material som kan användas i barnens lek. Olika typer av sand är också positivt för leken och för förståelsen av hur material beter sig och känns.

Om nya, mer miljömässigt hållbara material ska prövas behöver en konsekvensanalys för skötsel och underhåll göras först för att inte skapa extra kostnader. Det nya materialet måste kunna skötas som en integrerad del av gården.

Topografi gör att den fysiska aktiviteten ökar, barnen rör sig mer spontant. Enbart gräsbeklädda kullar har svårt att klara slitaget. Mjuka sluttningar och gradänger kan hjälpa kullarna att klara slitaget.

Fallskydd är en utmaning att utforma för att klara såväl tillgänglighetskrav som miljökrav. Alternativ till syntetiska material som är hormonstörande och som avger mikroplastiska utsläpp bör eftersträvas.

En faktor som behöver vara med i planeringen är den brandrisk naturliga material kan utgöra vid sabotage. Brandfarliga material bör inte läggas nära byggnaden för att minska risken för spridning till huset. Bänkar och liknande ska vara förankrade en bit från fasaden. På balkonger och terrasser ska möbler förankras så att inte risk för klättring och fall kan uppstå.

Att anlägga en förskolegård



Utemiljö på tak, Tärnans förskola



Planterinsskydd, Björkhagens förskola

Växtetablering

Det tar lång tid för en utemiljö att etablera sig innan den fyller de funktioner som är tänkta. Då det inte är ekonomiskt möjligt att plantera träd med flerårigt omfång får gärna andra tekniker användas för att skapa lummighet och skynda på växtprocessen. Till exempel kan det vara fördelaktigt att plantera unga växter i grupp. Ju större kvalitet som planteras, desto större chanser för överlevnad finns. Unga växter måste också skyddas från barnens lek utan att göra för stort ingrepp på gårdens huvudsakliga funktion. Under etableringstiden får gärna lummighet av mer tillfällig karaktär ersätta den unga växtligheten.

Om det går att etablera delar av utemiljön innan byggnationen av förskolebyggnaden påbörjas är detta ett sätt att vara ekonomisk i planeringen.

Efter att tunga maskiner kört närmast förskolebyggnaden är marken tätt packad vilket innebär att all luft tryckts ut. En uppluckring av jorden innan plantering ökar chanserna att vegetationen etablerar sig och överlever.

Utemiljö på bjälklag

Förutsättningarna att arbeta med växtlighet ser annorlunda ut när bjälklag eller underliggande byggnad sätter begränsningar. Rumslighet och variation ska ändå beaktas och gården ska kunna erbjuda variation i samma utsträckning som en förskolegård i marknivå. Planteringskärl kan ersätta träd och egna odlingar ger möjligheten för barnen att sätta präg på sin närmiljö.

Stora träd har också stora rotsystem därför är det oftast inte lämpligt att planera för denna typ av växtlighet. Alternativ för skugga behöver planeras. Liksom för en gård i marknivå ska hälften av de ytor som har lekinstallationer eller där barnen vistas längre stunder skyddas från sol. Pergola kan vara ett bra alternativ för att skapa skugga och rumslighet.

Väderskydd är särskilt viktiga i en utemiljö på tak. Barnen ska kunna vistas dagligen ute året runt. Säkerhet ska också särskilt beaktas vid gårdens ytterkanter. Utformningen ska inte skapa en känsla av inhägnad utan interaktion med omgivningen, även om sikten är fri.



Takterrass, Rönneholms förskola



Malmö stad



Vi skapar
barnens
bästa
förskola