

ÖVERSIKTSPLAN FÖR MALMÖ

Översyn 2019–22

Underlag för samråd

Godkänd av kommunstyrelsen 4 mars 2020



Malmö stad

Innehåll

INTRO	3
Vad är en Översiktsplan?	3
Sammanfattning av Översiktsplanen	4
Malmös utmaningar	6
Utblick mot Malmö som halvmiljonstad	8

PRIORITERADE INRIKTNINGAR

Regional motor för grön tillväxt och sysselsättning	12
Staden som kulturell och demokratisk arena	15
En nära, tät, grön funktionsblanad stad	18

UTBYGGNADSSTRATEGI

Markanvändningskarta	24
----------------------------	----

PLANERINGSSTRATEGIER

Bebyggelse

Tät och grön stad	29
Bostadsförsörjning	29
Näringsliv, kommersiell service & besöksnäring ..	30
Samhällsservice	31
Stadens arkitektur och kulturmiljö	32
Resurseffektivt och klimatneutralt byggande	33
Markföreningar och farliga verksamheter	33

Trafik

Mobilitet och trafikinfrastruktur	35
Cykel- och promenadstaden	36
Bilism och gods	36
Kollektivtrafik	37

Park, natur, rekreation, jordbruk

Gröna och blå miljöer	39
Biologisk mångfald	39
Landsbygd och jordbruk	40

Hav, kust, klimat

Havet och kusten	42
Klimatanpassning	43

Teknisk försörjning

Energiförsörjning	45
Hållbar avfallshantering och slutna kretslopp	45
Vattenresurser och infrastruktur för vatten	46
Dagvatten	46

Riksintressen	47
----------------------------	----

Förord

Malmö växer! Många vill bo och verka i staden och under de senaste åren har bostäder, skolor och infrastruktur byggts i en rasande fart. Om 30 år kan Malmö komma att ha en halv miljon invånare. Vår vision är en stad med vilja, mod och mänsklig värme, där alla har ett gott liv. Olikheter och livs-farenheter som finns i Malmö bygger staden och gör oss till en plats med världen nära, både mentalt och fysiskt. Vi ska bygga vidare på de positiva krafter som finns i Malmö. Offentliga och privata investeringar idag, i exempelvis bostäder, skolor, infrastruktur och parker skapar värden för framtida generationer.

Stadsbyggande och planering har en avgörande roll för att Malmö ska växa hållbart. Ju större staden blir desto viktigare är planeringens uppgift att säkerställa att Malmö erbjuder en god livsmiljö med minskad miljöbelastning. Behovet av planering som bidrar till långsiktigt trygga och hälsosamma miljöer för alla, oavsett bakgrund, skapar möjligheter till arbetstillfällen, samhällsservice, kultur och delaktighet växer med en ökande befolkning.

Det är tydligare än någonsin att klimat- och miljöfrågorna måste hanteras både akut och långsiktigt. Planeringen av framtidens Malmö ska ta utgångspunkt i den bästa tillgängliga kunskapen, samtidigt som det måste finnas en flexibilitet att hantera frågor som vi inte har tillräcklig kunskap om idag.

Översiktsplanen är ett strategiskt dokument med prioriterade inriktningar som är tydliga vägvisare för offentliga och privata investeringar på olika plan. Den ska stödja och inspirera till beslut och arbetsmetoder som leder mot ett mer hållbart Malmö.

Översiktsplanen aktualiseras varje mandatperiod enligt en modell med kontinuerlig översiktsplanering, för att säkerställa att planeringen går i takt med de samhällsförändringar som sker. Kommunstyrelsen har i uppdragsbeskrivningen för översiktsplanen fastställt att de prioriterade inriktningarna fortsatt ska gälla och de delar av översiktsplanen som är inaktuella ska uppdateras. Översiktsplanen ska också göra en utblick mot Malmö som halvmiljonstad vilket enligt prognoserna kan ske omkring år 2050. Det står klart att utmaningarna att växa hållbart fortsatt kräver stort engagemang och fokus.

Samrådsförslaget du nu har i din hand är ett diskussionsunderlag. Vi vill härmed bjuda in till ett samtal om Malmös framtid, hur vi kan säkra de kvaliteter som vår stad har och rusta den inför framtida utmaningar. Vi hoppas vi ses i diskussionerna!

Vad är en översiktsplan ?

Enligt plan- och bygglagen (PBL) ska varje kommun ha en aktuell översiktsplan. Översiktsplanen är ett strategiskt och visionärt dokument, som ska ge vägledning för beslut om hur mark- och vattenområden ska användas och hur den existerande stadsmiljön ska utvecklas.

Översiktsplanen ska ange en långsiktig inriktning för kommunens utveckling. Det innebär att delar av det som redovisas i översiktsplanen kan komma att förverkligas relativt långt in i framtiden. Säkerställa att kommunen har en handlingsberedskap för framtida förändringar. Översiktsplanen är inte juridiskt bindande.

En gång under varje mandatperiod ska kommunfullmäktige uttala sig om den gällande översiktsplanen är aktuell eller anta en ny översiktsplan. Kommunstyrelsen har ansvaret för kommunens översiktliga planering. Kommunstyrelsen är beställare och leder arbetet med översiktsplanen.

Uppdrag från Kommunstyrelsen

Den 8 maj 2019 gav kommunstyrelsen stadsbyggnadsnämnden i uppdrag att göra en översyn av Malmös översiktsplan. Kommunstyrelsen beslutade att de prioriterade inriktningarna i Malmös gällande översiktsplan ska ligga fast och att den nya översiktsplanen ska innehålla en utblick mot Malmö som halvmiljonstad.

Detta är samrådshandlingen för Malmös kommande översiktsplan. Till översiktsplanen hör också en miljökonsekvensbeskrivning. Under perioden 23 mars - 22 juni 2020 finns det möjlighet för malmöbor, organisationer och aktörer i kommunen att ge synpunkter på planförslaget. Utifrån de synpunkter som kommit in utvecklas och konkretiseras förslaget till utställningsperioden som planeras till våren/sommaren 2021. Kommunfullmäktige beräknas anta översiktsplanen vintern 2021/22.

Planförslaget har tagits fram av stadsbyggnadskontoret i samarbete med stadskontoret, miljöförvaltningen, fastighets- och gatukontoret med flera.

Sammanfattning av översiktsplanen

Översiktsplanen är ett strategiskt dokument som ska stödja och inspirera offentliga och privata aktörer till beslut och arbetsmetoder, så att Malmö kan utvecklas hållbart de kommande 20 åren.

En ständigt aktuell översiktsplan

Malmös gällande översiktsplan antogs av kommunfullmäktige den 31 maj 2018. De grundläggande planeringsförutsättningarna i gällande översiktsplan har inte förändrats och planen är därmed till största delen aktuell. Samtidigt sker samhällsförändringar i en allt snabbare takt. I Malmö görs översiktsplanering enligt en kontinuerlig modell för att säkerställa att planeringen går i takt med förändrade planeringsförutsättningar.

Den 8 maj 2019 beslutade kommunstyrelsen om en översyn av översiktsplanen. Kommunstyrelsen fastställde att gällande prioriterade inriktningar ligger fast, men att nya förutsättningar för planeringen ska lyftas och en utblick mot Malmö som halvmiljonstad ska ske.

Stadens utmaningar

Många vill bo och verka i Malmö och under de senaste åren har bostadsbyggandet med tillhörande samhällsservice skett i en rasande takt. Malmös läge i Öresundsregionen och med korta avstånd inom staden ger goda förutsättningar för en god utveckling. Samtidigt står det klart att utmaningarna att växa hållbart fortsatt kräver ett stort engagemang och fokus. Stadsbyggande och planering har en avgörande roll för att Malmö ska kunna utvecklas och växa hållbart. Behovet av planering som bidrar till långsiktigt trygga och hälsosamma miljöer, som skapar möjligheter till arbetstillfällen, samhällsservice, kultur och delaktighet, växer med en ökande befolkning. Det är tydligare än någonsin att klimat- och miljöfrågorna måste hanteras både akut och långsiktigt.

Tre prioriterade inriktningar

Översiktsplanen skapar förutsättningar för att Malmö ska växa hållbart. Översiktsplanen ska stödja, underlätta och prioritera i planeringen. Grundläggande är att Malmö ska vara en socialt, ekonomiskt och miljömässigt hållbar stad och en attraktiv plats att bo och verka i. Detta genomsyrar samtliga prioriterade inriktningar, strategier och planeringsriktlinjer.

Översiktsplanen ska betraktas i ett långsiktigt perspektiv och en del av det som redovisas kommer med stor sannolikhet att realiseras först relativt långt in i framtiden. Planen ska säkerställa en handlingsberedskap och måste ta höjd för framtiden, genom att även visa projekt och ambitioner som ännu inte har en klar finansiering. Översiktsplanen har tre prioriterade inriktningar för utvecklingen av Malmö som en hållbar stad:

- Regional motor för grön tillväxt och sysselsättning
- Staden som kulturell och demokratisk livsmiljö
- Nära, tät, grön och funktionsblandad stad

REGIONAL MOTOR FÖR GRÖN TILLVÄXT OCH SYSSELSÄTTNING

Tillväxtfrämjande insatser bidrar till välfärd för malmöborna. Fler arbetstillfällen och försörjningsmöjligheter har central betydelse för stadens utveckling. Öresundsregionen är en motor för grön tillväxt och en plats där tillväxt och hög livskvalitet går hand i hand. Köpenhamn-Malmö-Lund ska vara en sammanhängande metropol som skapar ekonomisk dynamik i Öresundsregionen. Malmö ska vidareutvecklas som en attraktiv stad för boende, besökare och företags-etableringar, där det finns plats för ett mångsidigt näringsliv.

LÄSANVISNING

Denna skrift är underlag för samråd om Malmö stads översiktsplan. Skriften innehåller en inledning med en beskrivning av Malmös utmaningar, en utblick mot Malmö som halvmiljonstad, övergripande mål och planeringsstrategier för att nå dessa mål, samt en övergripande markanvändningskarta. I ett separat dokument finns tillhörande miljökonsekvensbeskrivning.

I utställningsskedet kommer även kartlager för olika planeringsområden med tillhörande planeringsriktlinjer att presenteras.

Under perioden 23 mars - 22 juni 2020 är det möjligt för kommuninvånare, organisationer och aktörer i kommunen att ge synpunkter på samrådsförslaget. Med grund i synpunkterna utvecklas och konkretiseras förslaget till utställningsperioden som planeras till våren/sommaren 2021. Planerat antagande av denna översiktsplan är vintern 2021-22.

Malmös gällande översiktsplan finns på www.malmo.se/op



Vy över Amiralsgatan mot Västra Hamnen.

STADEN SOM KULTURELL OCH DEMOKRATISK LIVSMILJÖ

Stadsrummet är viktigt för en god samhällsutveckling, som gemensam kontaktyta för möten mellan människor och för att stimulera demokrati och delaktighet. Fler mötesplatser behövs. Trygghet och jämställdhet i stadsrummet ska öka. God folkhälsa är en förutsättning för en positiv utveckling, för välfärd och för tillväxt. Att minska skillnader i hälsa inom staden har hög prioritet. Bäst hälsa och välmående finns hos människor som känner sig delaktiga. Staden stärks socialt av medborgares medverkan och det är väsentligt att inom fysisk planering verka målinriktat för ett ökat deltagande i förändringsprocesser.

NÄRA, TÄT, GRÖN OCH FUNKTIONSBLANDAD STAD

En övergripande prioritering är att Malmö främst ska växa inåt, innanför Yttre Ringvägen. Genom att bygga staden tätare sparas resurser. Malmö är en stad som kan vara "nära" ur flera olika synvinklar. Den täta staden ska vara flexibel och yteffektiv. Malmö ska byggas som en funktionsblandad stad för ett intensivt och rikt stadsliv. Stadens parker behöver utvecklas, för att ge en växande befolkning möjlighet till rekreation och stillhet. Gång-, cykel- och kollektivtrafiken ska vara grunden i trafiksystemet.

Utbyggnadsstrategi

Utbyggnadsstrategin redovisar principer för hur kommunens mark- och vattenområden ska användas. I en översiktlig markanvändningskarta utpekas lämplig markanvändning

utifrån utbyggnadsprinciperna. Översiktsplanens kapacitet omfattar drygt 50 000 bostäder och det behov av samhälls-service som krävs därtill. Kapacitet för arbetsplatser finns dels inom befintlig och ny blandad stadsbebyggelse där flertalet nya arbetstillfällen skapas, dels i ännu ej utnyttjade verksamhetsområden.

Planeringsstrategier

Ett flertal planeringsstrategier bryter ner, konkretiserar och tydliggör vad, inom olika planeringsområden, Malmö stad och aktörer i kommunen behöver göra för att staden ska utvecklas hållbart. Strategierna bidrar på olika sätt till ett eller flera av hållbarhetsmålen – de stödjer och förstärker varandra. Flertalet planeringsstrategier är generellt formulerade och kommer att kompletteras i utställningsskedet med mer detaljerade planeringsriktlinjer, kopplade till sakområden eller geografiska områden.

Helhetssyn och samsyn krävs för att uppfylla Malmö stads övergripande mål. Samverkan mellan kommunens nämnder, förvaltningar och bolag måste förbättras, så att prioriteringar och investeringar sker på ett samordnat, strategiskt och målinriktat sätt. Det innebär att investeringar ska styras dit de gör mest nytta i ett långsiktigt helhetsperspektiv. För att uppnå miljö- och klimatmålen samt uppfylla miljö kvalitetsnormer för luft, buller och vatten krävs många åtgärder. Översiktsplanen lägger fast långsiktiga övergripande strategier och riktlinjer, medan handlingsplaner konkretiserar åtgärder på kort sikt.

Malmö utmaningar

Under de senaste 20 åren har Malmö genomgått stora förändringar, både mentalt och fysiskt. Malmö är i ständig rörelse och staden växer kraftigt. Utvecklingen går framåt inom en rad områden, men stora insatser krävs för att den ska kunna ske på ett hållbart sätt och att alla malmöbor ska kunna ta del av den.

Bästa läget....

Malmö har utvecklats positivt under en lång period och här finns goda förutsättningar för en fortsatt positiv utveckling. Befolkningen har ökat kraftigt under en lång rad år och förväntas fortsätta göra det. Idag bor cirka 340 000 personer i Malmö. År 2047 väntas en halv miljon människor vara malmöbor.

Malmö ligger i hjärtat av Öresundsregionen som har fyra miljoner invånare och är Nordens största arbetsmarknad. Antalet arbetstillfällen inom kommunen ökar och Malmö högskola har blivit universitet. Köpenhamn och Malmö är ett integrerat storstadsområde med en gemensam bostads- och arbetsmarknad. Tillsammans är städerna en mycket stark tillväxtmotor som stärker den internationella konkurrenskraften för hela Skandinavien. I Malmö finns ett varierat bostadsutbud, närhet till havet och goda pendlingsmöjligheter.

Malmö är en viktig målpunkt för regionens invånare med besöksmål kopplat till handel, upplevelser och kultur. Det bidrar både till stadens attraktivitet och skapar arbetstillfällen. Handelsstrukturen är dock under omvandling och en utmaning är att skapa goda förutsättningar för en god utveckling av stadskärna och handelsområden i en era av internethandel.

Samtidigt har Malmö goda förutsättningar genom att staden är nära ur flera synvinklar – dels är avstånden korta inom staden och kommunen, dels är avstånden till omvärlden korta. Staden kan därmed få en rumslig organisation som ökar attraktiviteten, främjar möten mellan människor och bidrar till att minska Malmö miljöbelastning. Stora satsningar har gjorts i ny infrastruktur och stadsomvandling och fler är planerade. Malmöpendeln med nya stationer i Rosengård, Östervärn och Persborg har gett staden nya stationsnära lägen för bostäder och stadsutveckling. Fler satsningar på lokala, regionala och internationella kopplingar krävs för att Malmö ska kunna fortsätta utvecklas hållbart och dra nytta av sitt läge i Öresundsregionen.

...men klyftorna inom staden måste minska...

Utvecklingen är tudelad i Malmö. Trots stark utveckling inom vissa områden, finns det stora utmaningar i att säkra välfärden och en hållbar utveckling. Skillnaderna i hälsa och välfärd är stora inom staden. Skolresultat skiljer sig också i olika delar av Malmö. Arbetstillfällena blir fler i Malmö och i regionen, men stadens befolkning ökar i en ännu snabbare takt vilket gör att sysselsättningsgraden och skattekraften är relativt låg. Sysselsättningsgraden i Skåne och Malmö ligger långt under Stockholms- och Göteborgsregionerna. Gränshinder mellan Skåne och Själland bromsar utvecklingen i Öresundsregionen.

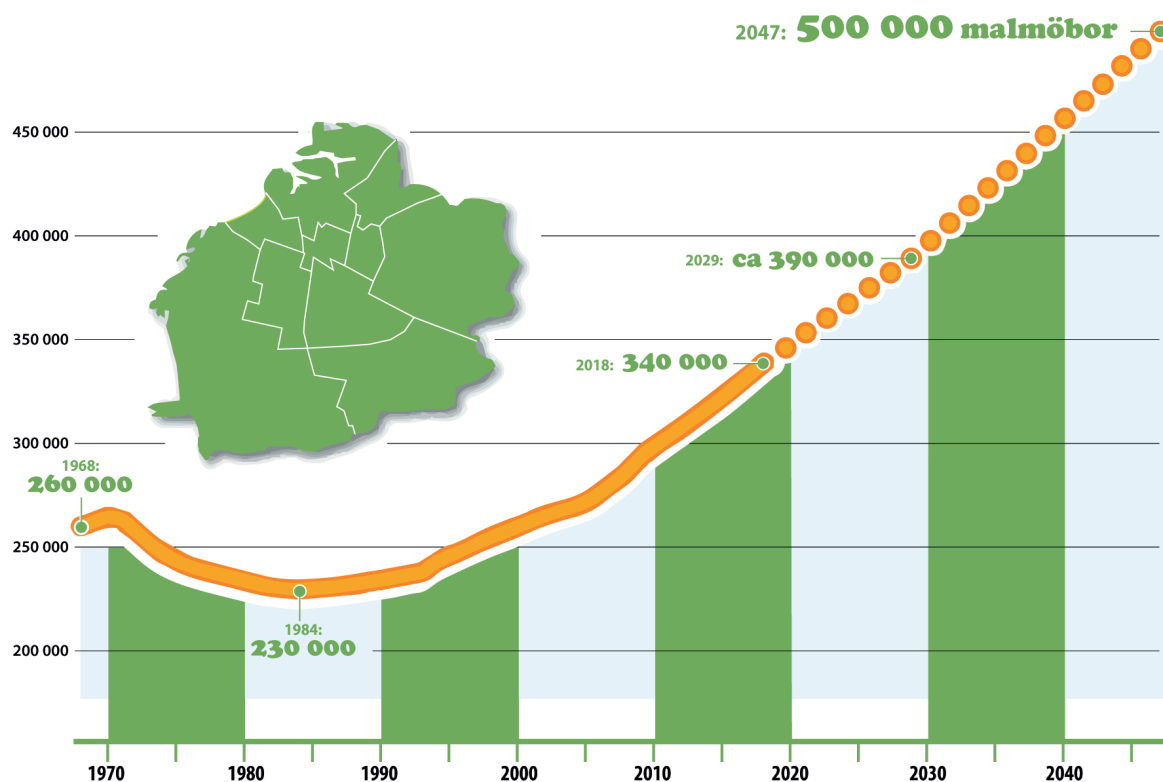
Under senare år har bostadsbyggandet gått på högvarv men framöver finns flera osäkerhetsfaktorer. Nedgång i ekonomin, stigande räntor och brist på arbetskraft inom byggsektorn kan göra det svårt att upprätthålla de höga nivåerna av nyproduktion. Allt fler hushåll har har för låga inkomster för att kunna efterfråga en bostad på marknadens villkor.

När det gäller gängkriminalitet sticker Malmö ut på ett negativt sätt. En konsekvens av detta är att malmöbornas upplevda otrygghet och oro för att utsättas för brott är hög, trots att andelen som anger att de utsatts för brott minskar.

... och utveckling måste ske med högsta miljöambitioner...

Under 2018 lade FN:s klimatpanel fast att det till minst 99 procent är klarlagt att jordens klimat håller på att värmas upp. Det som framförallt avgör hur mycket temperaturen stiger är hur mycket världen begränsar utsläppen av växthusgaser. Enligt klimatpanelen är omfattande minskningar av utsläpp det enda som ger en god chans att begränsa temperaturökningarna till 1,5 grader – men bara om vi minskar våra utsläpp rejält inom de närmaste tio åren och satsar på att skydda ekosystem som kan ta upp och lagra koldioxid.

Hur vi planerar och bygger staden är avgörande för framtida generationers möjligheter till en god livsmiljö. Malmö har höga miljöambitioner, bland annat genom förtätning som skapar förutsättningar för hållbar mobilitet och sparar



Malmös befolkning beräknas växa till en halv miljon år 2047. Statistik: Malmö stad.

på jordbruksmarken. Utmaningen framöver är att fortsätta och intensifiera satsningarna på att minska klimatpåverkan och att detta sker tillsammans både lokalt och globalt. Samtidigt behöver staden rustas för ett förändrat klimat bland annat genom kustskydd som både ska bidra till att skydda staden från stigande havsnivåer och att skapa en fortsatt utvecklad och attraktiv kustmiljö.

... med människans välmående i centrum

Fysiska och sociala kraftsamlingar går hand i hand i exempelvis Amiralstaden och Lindängen. Malmö stad har under senare år satsat stort såväl på utbyggnad av skolverksamheten som på kvalitetshöjande åtgärder i den. Skolresultaten går stadigt uppåt och ökar allra mest i Malmös svagaste områden. Samtidigt finns signaler om att det i framtiden kommer att vara ännu svårare att rekrytera lärare. En fortsatt positiv utveckling för skolorna är viktig för att Malmö ska fortsätta vara ett bra val för barnfamiljer att bosätta sig i.

Barn och vuxnas välmående och hälsa behöver vara i fokus för planeringen. Det handlar om att planeringen ska bidra till att minska barriäreffekter. Den ska bidra till att öka blandningen av olika typer av bostäder och verksamheter. Den ska skapa kopplingar mellan stadsdelar, för att underlätta för möten och nätverk mellan människor med lika och olika bakgrund. Det gör att fler förebilder och valmöjligheter blir synliga. Det leder till bättre chanser till utbildning och arbete, vilket i sin tur ger bra förutsättningar för god hälsa välmående och tillit. Möjlighet att välja hälsofrämjande lev-

nadsvanor hör till stor del samman med socioekonomi, men påverkas delvis också av stadens utformning för till exempel transportmöjligheter, grönska och rekreation.

Män och kvinnor, flickor och pojkar använder staden och stadsmiljön på olika sätt. Planeringen måste skapa goda förutsättningar för ett jämställt och jämlikt samhälle.

Hur vi jobbar avgör utvecklingen

Det är av avgörande betydelse för Malmös utveckling att skapa en socialt balanserad stad med goda livsvillkor för alla. Staden ska kunna växa med minsta möjliga påverkan på miljön både lokalt och globalt. Men Malmös utmaningar kommer inte kunna mötas med konventionella metoder. Invanda rutiner och riktlinjer behöver ifrågasättas, för att de övergripande målen i översiktsplanen ska kunna bli verkliga. Inläsningseffekter som skapas genom organisationsstrukturer, finansieringsmodeller, lagstiftning och interna regelverk måste luckras upp för att en mer hållbar stadsutveckling ska bli möjlig. Nya samverkansformer, både inom kommunen och mellan kommun, stat och andra intressenter, behöver utvecklas och malmöbornas delaktighet behöver vidareutvecklas. Kostnader för utbyggnad av samhällsservice är omfattande och kräver prioriteringar bland stadens investeringar. Hur dessa görs kommer att bli avgörande för stadens livsmiljöer och fortsatta attraktivitet. Investeringar och kostnader, både privata och offentliga, behöver ses i ett långsiktigt och brett perspektiv. Dagens investeringar skapar mer värden för kommande generationer.

Utblick mot Malmö som halvmiljonstad

År 2050 beräknas Malmö nå en halv miljon invånare. Det ställer höga krav på planeringen. Trots att stora delar av staden kommer att vara sig lika, med samma byggnader, parker och infrastruktur som idag, sker samhällsförändringar och livsstilsförändringar snabbare än någonsin. Även klimatet väntas förändras under denna period.

Malmö som halvmiljonstad

Bortom översiktsplanens planeringshorisont på 20 år beräknas Malmö nå en halv miljon invånare omkring år 2050. Idag har staden drygt 340 000 invånare. Vad innebär en ökning med nära 160 000 invånare för Malmö?

Med utgångspunkt i att vi även år 2050 bor, arbetar, lever och förflyttar oss på samma sätt som idag har en analys gjorts över framtida behov inom några nyckelområden.

Jämfört med idag behövs det ytterligare 80 000 bostäder i halvmiljonstaden Malmö. Det behöver tillkomma förskolor, grundskolor, gymnasieskolor och äldreboenden för den växande befolkningen. Det behöver beredas plats för simhallar, sporthallar, fotbollsplaner, bibliotek, och så vidare.

Antalet arbetstillfällen väntas öka med 80 000, varav ungefär hälften inom kontorsbranscher. Det betyder att vi behöver planera för fler kontor och arbetsplatser inom andra näringar. Antalet pendlare till Malmö kommer att öka med en tredjedel till nära 100 000 personer per dag. Utpendlarna ökar också med en tredjedel till cirka 50 000 personer. Allt detta ställer krav på investeringar och utbyggnad av infrastruktur och kollektivtrafik.

Gällande översiktsplan tar höjd för ungefär 100 000 fler Malmöbor, vilket betyder att det finns möjligheter för ytterligare 50 000 bostäder med tillhörande arbetsplatser, samhällsservice, fritidsområden och infrastruktur. I detta sam-

rådsförslag till översiktsplan görs en utblick mot Malmö som halvmiljonstad. Därför föreslås ett antal utredningsområden i den övergripande markanvändningskartan (sid. 24-25).

Utmanande samhällsförändringar

Utvecklingen mot halvmiljonstaden kommer sannolikt inte att ske så rakt som i beskrivningen ovan. Det finns flera stora utmaningar och osäkerhetsfaktorer kring den framtida utvecklingen. En rad trender och drivkrafter påverkar utvecklingen. Några är tydliga redan idag och frågan är på vilket sätt de kommer att utvecklas och på vilket sätt de kommer att påverka utvecklingen. Vi har sammanfattat några trender, utmaningar och förändringar som kommer att påverka planeringen.

KLIMAT OCH MILJÖ

Klimatförändringarna framstår alltmer som mänsklighetens största utmaning för 2000-talet. Exempel på konsekvenser av en fortsatt negativ utveckling är översvämningar till följd av havsnivåhöjningar och skyfall, värmeböljor, samt svårigheter med livsmedelsproduktion på grund av extremt väder och utrotning av viktiga pollinatörer. För att stoppa temperaturhöjningar och de katastrofala effekter det kan medföra, måste användningen av fossila bränslen minska, den biologiska mångfalden säkerställas och produktion och konsum-



Fotograf: Bojana Lukac

Hyllievångsskolan, en av Malmös nyare skolbyggnader med plats för 630 elever. Möjligheter till utbildning och plats för lärande ger en bra grund för framtida generationer.



Fotograf: Tyke Tykesson

Lekplats i Västra Hamnen. Plats för lek, rekreation och möten kommer att fortsätta vara viktigt i staden.

tion av mat, vatten och andra varor och tjänster ske hållbart.

Planeringens roll är att skapa fysiska samhällsstrukturer som stödjer och utvecklar hållbara livsmiljöer för människor, djur och växter, samt klarar att hantera de climateffekter som vi inte lyckas undvika.

SOCIAL UTVECKLING, HÄLSA, ARBETSLIV OCH MIGRATION

Urbaniseringen kommer sannolikt att fortsätta även på längre sikt. En avgörande fråga för planeringen är att få bukt med ökade samhällsklyftor och ojämlika förhållanden som annars riskerar att skapa otrygghet och konflikter mellan grupper. Klimatförändringarna kan komma att medföra ökad migration och flyktingkriser vilket ytterligare aktualiserar frågan.

Människor lever allt längre, men samtidigt är livsstilsrelaterade kroniska sjukdomar som hjärt- och kärlsjukdomar, fetma, diabetes för att nämna några, en klar majoritet av världens samlade sjukdomsbild. Fler äldre och sjuka kan få konsekvenser för tillgänglighetsfrågor och för hur staden planeras.

Konsekvenserna av framsteg inom robotisering och artificiell intelligens är svåra att förutspå. Å ena sidan kan tekniska lösningar bidra till en smidig vardag, ökad frihet och ökade möjligheter till personlig utveckling både privat och i yrkeslivet. Å andra sidan kan minskad mänsklig kontakt skapa alienation, spå på segregation och bidra till ökade motsättningar mellan olika grupper. Massarbetslöshet är en annan möjlig konsekvens. Utbildning och livslångt lärande är viktiga för att säkra försörjningsmöjligheter och demokratiska värden.

TEKNIKUTVECKLING, DIGITALISERING, ENERGI OCH RÅVAROR

I det högteknologiska framtida samhället kommer många av de uppgifter och jobb som idag sköts av människor istället att skötas av robotar och artificiell intelligens. Transporter av varor och människor sker genom självstyrande fordon som tar sig fram på land, på vatten och i luften.

Det högteknologiska samhället är sårbart både för fysiska och digitala attacker. En annan baksida av teknikutvecklingen är förbrukningen av allt mer energi och resurser, som riskerar att ytterligare spå på en miljömässigt ohållbar utveckling. Vilka fysiska krav det högteknologiska framtids-samhället har i staden är en viktig fråga att bevaka i arbetet med översiktsplanen.

Vägval i den långsiktiga planeringen

En snabbt ökande befolkning ställer höga krav på planeringen samtidigt som samhällsförändringar gör att sådant som är självklart idag kan vara helt helt fel imorgon. Vi vet att dagens planering påverkar morgondagens vardagsliv och vanor. Därför måste vi redan nu planera för hållbara transporter, byggnader och miljöer, som både reducerar vårt ekologiska fotavtryck, och klarar ett förändrat klimat. Hur mycket vi kan lösa genom tekniska och sociala innovationer, beror till stor del på vilka beslut som fattas i dessa frågor. Utvecklingen påverkas också av hur dessa innovationer regleras och hur väl vi lyckas skapa goda förutsättningar för alla till utbildning och till delaktighet i samhällsutvecklingen.

Prioriterade inriktningar

Hållbar utveckling är grunden för översiktsplanen och planeringen i Malmö. Detta genomsyrar översiktsplanens prioriterade inriktningar och samtliga strategier. Ju större staden blir desto viktigare är planeringens uppgift att säkerställa att Malmö erbjuder en god livsmiljö med minskad miljöbelastning.

Hållbar utveckling är grunden

Översiktsplanen skapar förutsättningar för att Malmö under de kommande 20 åren ska kunna växa hållbart. Översiktsplanen ska stödja, underlätta och prioritera den övergripande planeringen. Målet är ett samhälle som ger förutsättningar för dagens och framtidens malmöbor att skapa sig ett gott liv. Malmö ska vara en socialt, ekonomiskt och miljömässigt hållbar stad att bo, besöka och verka i. Att planera för en hållbar utveckling är helt grundläggande och genomsyrar översiktsplanens prioriterade inriktningar och de ställningstaganden som görs i översiktsplanen.

Hälsa, barnperspektiv och jämställdhet genomsyrar allt. Malmökommissionen konstaterade att det finns stora skillnader i hälsa inom Malmö. Strategier för att skapa goda förutsättningar för god hälsa och välbefinnande går tvärs igenom samtliga prioriterade inriktningar och strategier i översiktsplanen. Det är viktigt att säkerställa planering för goda uppväxtvillkor för barn och att planeringen underlättar för möten och bidrar till jämställdhet och jämlikhet.

Ekologisk hållbarhet sätter ramarna. Det är tydligare än någonsin att klimat- och miljöfrågorna måste hanteras både nu och på längre sikt. Alla ställningstaganden som görs i översiktsplanen grundas i denna insikt. Utan fungerande ekosystem finns inga förutsättningar att nå ekonomisk och social hållbarhet. Planeringen ska leda till en robust stad som kan hantera större risker än de vi kan förutse idag.

En robust ekonomi möjliggör en god utveckling. Ekonomisk tillväxt är en förutsättning för att skapa arbetstillfällen och för att säkra välfärden. En robust ekonomi skapar också förutsättningar för utveckling av ekologiskt hållbara system och strukturer. Stor skillnad i livsvillkor mellan invånarna skapar en stad i social obalans som med tiden förlorar sin attraktivitet. Det kan skapa en negativ spiral som bidrar till sjunkande intresse för investeringar i staden. Översiktsplaneringen måste därför syfta till att skapa incitament för investeringar och arbetstillfällen i Malmö. Kostnader för stadens utveckling ska ses i ett långsiktigt perspektiv, investeringar som görs idag skapar mervärden i morgondagens stad.



Globala mål blir lokala

Globala utmaningar är också lokala, och kommunerna i Sverige har en nyckelroll i detta arbete. Stadsbyggande och planering har en avgörande roll för att Malmö ska växa hållbart. Agenda 2030 innehåller 17 mål och 169 delmål som tillsammans kallas de Globala målen för hållbar utveckling. De globala målen är integrerade och odelbara, vilket innebär att de balanserar ekonomiska, miljömässiga och sociala dimensioner för att uppnå en hållbar utveckling. Malmö stad var den första kommunen i Sverige som skrev under Agenda 2030 och kommunfullmäktige har beslutat att FN:s globala hållbarhetsmål ska omvandlas till lokala mål. Inför budget 2019 integrerades och konkretiserades de Globala målen i kommunfullmäktigemålen, för att 2020 vara en del av den nya budgetprocessen. Genom översiktsplaneringen konkretiseras många av målen. I översiktplanens prioriterade inriktningar tydliggörs Malmö stads inriktning för de globala målen.

Barnkonventionen blir lag

Översiktsplaneringen syftar till att utvecklingen ska ske hållbart för alla som bor och vistas i Malmö, gammal som ung. Från och med januari 2020 är barnkonventionen lag i Sverige och i och med det förtydligas barnens rättigheter i samhället. Det ställer också tydligare krav på planeringen. Barnkonventionens grundprinciper utgår bland annat från att barnets bästa ska beaktas i varje beslut som rör barn och att barn har rätt att uttrycka sin mening och få den respekterad.

För översiktsplanen betyder det att barn och ungas möjligheter att ta del av och ge synpunkter på översiktsplanen utökas. Malmö ska utgöra en god uppväxtmiljö för barn och unga, vilket genomsyrar översiktsplanens prioriterade inriktningar och strategier.

Tre prioriterade inriktningar sätter ramar för planeringen

Översiktsplanen har tre prioriterade inriktningar som utgör målbilder och ramar för planeringen i Malmö:

- Regional motor för grön tillväxt och sysselsättning
- Staden som kulturell och demokratisk livsmiljö
- Nära, tät, grön och funktionsblandad stad

Dessa tre inriktningar genomsyras av sociala, ekonomiska och miljömässiga perspektiv och svarar upp mot de 17 globala målen i Agenda 2030.

På följande sidor presenteras vad inriktningarna innebär. I Utbyggnadsstrategin redovisas vad det innebär för markanvändningen i staden, och i strategierna på vilket sätt de ska få genomslag inom olika sektorsområden i stadens planering.

Regional motor för grön tillväxt och sysselsättning

Malmö ska vara en attraktiv stad att bo och verka i. Det behövs fler arbetstillfällen och möjlighet till egenförsörjning för att säkra malmöbornas fortsatta välfärd. Därför skapar vi plats för ett mångsidigt näringsliv, utbildning och forskning. Starka kopplingar till övriga Skåne, Öresundsregionen och Europa bidrar till både Malmös och regionens utveckling.

ÖRESUNDSREGIONEN MOTOR FÖR GRÖN TILLVÄXT

Öresundsregionen ska vara en motor för grön tillväxt och en plats där tillväxt och hög livskvalitet går hand i hand. Köpenhamn-Malmö-Lund ska vara en sammanhängande metropol som skapar ekonomisk dynamik i Öresundsregionen, i Sverige och Danmark, och internationellt. Öresundsregionen ska dra nytta av Fehmarn Bält-förbindelsen och utveckla ett samarbete med Hamburg. Inom Greater Copenhagen sker samarbete kring fysisk planering som infrastrukturfrågor och verksamhetstableringar. Områden som är helt nödvändiga att samarbeta kring för att Greater Copenhagen-regionen ska vara på samma nivå som de mest framgångsrika storstadsregionerna i Europa. Malmö stad ska arbeta för att gränshinder avvecklas, som hämmar den ekonomiska tillväxten genom att begränsa näringslivet och utvecklingen mot en gemensam arbetsmarknad.

Det är angeläget att planera för ytterligare fasta förbindelser över Öresund, för att säkra både regionens och Sveriges och Danmarks långsiktiga utvecklingsmöjligheter. Malmö stad arbetar tillsammans med Köpenhamns kommun och andra aktörer i Öresundsregionen för en metro mellan Malmö och Köpenhamn. För Malmö och regionen är det även viktigt att verka för en god anknytning med höghastighetståg till i Sverige, Norden och till kontinenten.

MALMÖ SOM NATIONELL KÄRNA

Malmö är en betydelsefull nod för arbetsmarknadsregionen i regionen som i hög grad försörjer kranskommunerna med arbetsplatser. Regional tillväxt utan negativa konsekvenser för klimat och miljö förutsätter att bostäder och arbetsplatser huvudsakligen lokaliseras till goda kollektivtrafiklägen. Malmö är också beroende av ett stort omland för transporter av livsmedel, varor, råmaterial, avfall och energi. Det behövs satsningar och investeringar i infrastruktur för att öka tillgängligheten både inom staden och till andra delar av regionen och omvärlden. Malmö ska vara lätt att nå från omvärlden. För att bidra till stärkt regional tillgänglighet och stödja matchning på den regionala arbetsmarknaden ska Malmö stad verka för satsningar på en utbyggd och förbättrad interregional, regional och lokal kollektivtrafik.

FORTSÄTT ATT BYGGA ATTRAKTIV STAD

En rad olika faktorer ska bidra till att vidareutveckla Malmö som en attraktiv stad för boende och besökare och för ett mångsidigt näringsliv. Malmös attraktionskraft, ekonomiska och sociala utveckling är i hög grad beroende av en väl fungerande bostadsmarknad med ett brett och varierat utbud av bostäder. Bostadsförsörjningen ska säkerställa att tillräckligt många bostäder byggs, för att uppfylla malmöbornas och inflyttades behov. För att Malmö ska vara en bra stad att bo i måste samhällsservicen fungera väl.

En attraktiv stad är en stad som ger miljöfrågorna hög prioritet. Vi ska dra erfarenhet av de satsningar som gjorts på miljö- och klimatområdet i Malmö. Ett fortsatt framgångsrikt miljöarbete bygger på ett kreativt utvecklingsarbete som skapar sunda livsmiljöer för människor och företag.

Malmös attraktivitet ska ytterligare gynnas genom att arkitekturen och stadsmiljön håller hög kvalitet. Det främjar tillväxt, skapar urbant och ekonomiskt värde, som bidrar till kulturell, social, ekonomisk och miljömässig utveckling. Viktiga aspekter av den attraktiva staden är också grönskande och rekreativa stadsmiljöer och ett trafiksystem som prioriterar människor.





Fotograf:xx

Öresundsbron är en viktig länk mellan Sverige och kontinenten. För att säkra långsiktiga utvecklingsmöjligheter både i regionen och i Sverige och i Danmark arbetar Malmö och Köpenhamn för en metroförbindelse mellan städerna.

SATSA PÅ SKOLOR OCH HÖGRE UTBILDNING

Att tillgodose stadens behov av barnomsorg har hög prioritet. Tillgång till skolor som håller hög kvalitet är oundgängligt för att fler unga ska kunna genomgå högre utbildning som ger arbete och försörjning. Bra utbildningssystem på alla nivåer är betydelsefulla för såväl den sociala bärkraften som för en långsiktig näringslivsutveckling. Malmö universitet ska ges goda förutsättningar att expandera på centralt belägna platser.

Malmö ska ytterligare stärka sin roll som utbildnings- och forskningsstad i regionen. God tillgång till högre utbildning är en viktig förutsättning för regional tillväxt och för stadens attraktionskraft. Malmö Universitet och andra lärosäten i regionen bidrar till en betydande ökad andel malmöbor med högre utbildning. Det leder till förbättrade möjligheter för matchning mellan arbetssökande och tillgängliga jobb på arbetsmarknaden. Malmö stad ska främja samverkan kring forskning och utveckling med universitet och högskolor. Högre utbildning, forsknings- och innovationsmiljöer ska kunna fortsätta expandera i Malmö. Möjlighet till mobilitet och utbyten mellan Öresundsregionens lärosäten ska underlättas genom kollektivtrafiknära lokaliseringar av utbildnings- och forskningsinstitutioner. Malmö Universitet ska kunna expandera i anslutning till nuvarande etableringar, så att universitetet kan fortsätta verka som en integrerad del av staden.

GÖR PLATS FÖR MÅNGSIDIGT NÄRINGSLIV

Malmö ska vara ett regionalt tillväxtcentrum där företag tryggt kan göra sina investeringar. Det är väsentligt att Malmö kontinuerligt kan tillgodose lokal- och markbehov för såväl småföretag som internationella storföretag, som önskar etablera sig i Malmö eller utöka sin verksamhet. Ett varierat utbud av etableringsmöjligheter på lättillgängliga platser ska erbjudas institutioner och företag inom kommunen.

Huvuddelen av Malmös arbetsplatser finns i den blandade staden tillsammans med bostäder och service. Stadsintegrerade näringsgrenar, ofta kunskapsintensiva och kreativa branscher, ökar mest i sysselsättning. Vi ska ta vara på de goda expansionsmöjligheter för denna typ av funktioner som finns i Malmö. Malmö stad ska stödja entreprenörskap och innovation. Öppenhet för nya kunskaper och idéer ska ge näringslivet långsiktigt goda utvecklingsmöjligheter. Marknadsföringen av Malmö i tillväxksammanhang ska fokusera på profilområden som cleantech, life science, kreativa näringar, besöksnäring, handel, logistik och huvudkontor.

Det är samtidigt viktigt att skapa utrymme för mer ytkrävande företag och för verksamheter som av olika anledningar inverkar störande på omgivningen, men som bidrar till att skapa arbetstillfällen i Malmö. Ett viktigt inslag är dialogen med näringslivet – för att förmedla stadens långsiktiga visioner och för att lösa konkreta frågor i samband med etableringar och företagslokaliseringar. Den fysiska planeringen ska stå för både stabilitet och föränderlighet.



Läs mer
Näringslivsprogram 2017-2022

MALMÖLUNDREGIONEN

Inom ramen för samarbetet mellan kommunerna i sydvästra Skåne har Strukturplan för MalmöLundregionen, en gemensam framtidsbild, tagits fram: "År 2035 ska MalmöLundregionen vara motorn mitt i Nordeuropa, en hållbar och sammankopplad storstadsregion med Sveriges bästa livsmiljö." Strukturplanen stödjer Malmö stads prioriterade inriktningar för översiktsplanen och bygger på nedanstående strategier.

MOTORN MITT I NORDEUROPA

- Stärk utvecklingskraften i tillväxtmotorn Malmö-Lund regionen.
- Stärk tillgängligheten till andra storstadsområden.
- Utveckla och dra nytta av Malmö-Lund regionen som hållbar transit- och logistikregion.

EN HÅLLBAR OCH SAMMANKOPPLAD STORSTADSREGION

- Utveckla MalmöLundregionen med utgångspunkt i starka kollektivtrafikstråk.
- Utveckla MalmöLundregionen i en tät struktur beroende av platsens förutsättningar.
- Stärk MalmöLundregionen som cykelregion.

SVERIGES BÄSTA LIVSMILJÖ

- Planera för variation och mångfald på bostads- och arbetsmarknaden.
- Planera för attraktiva och levande städer, orter och landsbygd.
- Stärk och utveckla lokala och unika miljöer som gör regionen attraktiv



ORTSSTRUKTUR

- Nationell kärna
- Regional kärna
- Stad
- Större tätort
- Mindre tätort i starka kollektivtrafikstråk
- Mindre tätort

NODER OCH STRÅK FÖR KOMMUNIKATION

- Flygplats
- Viktig hamn
- Station för höghastighetståg
- Internationellt och nationellt viktigt stråk
- Regionalt viktiga stråk
- Schematisk dragning höghastighetståg
- Viktig vattenled

LANDSKAPSKARAKTÄR

- Låglänt landskap
- Backlandskap
- Höglänt landskap



Läs mer

Strukturplan för MalmöLundregionen

* Sedan strukturplanen antogs har Skurups kommun blivit medlem i MalmöLundregionen.

Staden som kulturell och demokratisk livsmiljö

Malmö ska vara en stad som främjar och stärker demokrati, delaktighet och tillit. En god livsmiljö är trygg, jämställd och hälsosam för både barn och vuxna. Den fysiska planeringen av stadsrummet och de offentliga miljöerna ska ge plats och möjligheter för möten inom och över sociala och kulturella barriärer.

SKAPA FLER OCH BÄTTRE MÖTESPLATSER

Att planera för ett mer socialt sammanhållet Malmö har hög prioritet. Stadsrum som bidrar till att skapa en upplevelse av sammanhang och som förmedlar humanistiska värden som öppenhet, tolerans och ansvar gynnar alla. Offentliga platser, torg, parker och gator tillhör alla och gör det möjligt för människor att mötas. Väl fungerande mötesplatser på olika nivåer – bostadsnära på kvartersnivå, lokala på områdesnivå, och i centrala lägen riktar sig till alla. En bra mötesplats är tillgänglig, välkomnande, helst gratis och utformad så att olika grupper av människor kan mötas. Attraktiva och trygga mötesplatser av varierande slag ska finnas i alla stadens delar. I samband med att ny bebyggelse tillkommer utanför innerstaden, ska områdena kompletteras med fler och bättre fungerande allmänna ytor, parker och stadsrum, mer arbetsplatser och kommersiella lokaler. Genom att blanda olika funktioner, öppnar vi upp för olika sorters möten.

Att konfronteras med olika tankar, idéer, livsstilar och kulturyttringar ger människor inspiration till att utveckla nya sätt att tänka, ny kunskap, nya tjänster och produkter. En stadsmiljö som stödjer olikhet och oplanerade möten kan bidra till en dynamisk och långsiktigt livskraftig ekonomi.

Hela staden ska vara tillgänglig för alla grupper i samhället. Genus- och mångfaldsaspekter ska uppmärksammas vid utformning av nya mötesplatser. Äldres och barns behov ska prioriteras. Tillgänglighet för människor med olika funktionsnedsättning behöver kontinuerligt förbättras och ska tas hänsyn till vid utformning av det offentliga rummet.

Malmö stad ska verka för etableringar av informella icke-kommersiella och föränderliga mötesplatser. Malmö stad ska ha en tillåtande attityd som främjar goda initiativ till spontana och tillfälliga platser för aktivitet och möten. Ett aktivt samarbete mellan Malmö stad och ideella organisationer, näringsliv och universitet kan ge nya koncept för mötesplatser. Malmö stad ska verka för att kommunens lokaler och mark kan utnyttjas som mötesplatser större delen av dygnet och året, som till exempel skolor och idrottshallar.



ARBETA FÖR TRYGGHET OCH JÄMSTÄLLDHET

Ur ett stadsbyggnadsperspektiv är närhet och goda förutsättningar för sociala nätverk viktiga aspekter för jämlikhet och jämställdhet. På en övergripande stadsbyggnadsnivå sammanfaller strategier för trygghet och jämställdhet i hög grad med strategin att bygga en tätare och funktionsblandad stad. Kvinnor och män använder staden olika. Kvinnors och mäns, flickors och pojkars olika erfarenheter, bakgrund och behov behöver synliggöras och belysas i all planering. Exempelvis tenderar män att köra mer bil än kvinnor, som går, cyklar och åker mer kollektivt än män. Kvinnor känner sig i högre utsträckning otrygga i det offentliga rummet. Jämställdhetsperspektiv ska finnas med i arbetet för att uppnå trygghet i stadsmiljön och för att ge varje kvinna och man, flicka och pojke rätt till personlig säkerhet och rörelsefrihet. Syftet är främst att befolka stadsrummen, öka människors rörelser i staden, minska trafikens barriäreffekter och göra stadens rum tydliga, överskådliga och orienterbara. Konsekvenser av planerade åtgärder ska analyseras för att synliggöra problem. Jämställdhetsperspektivet ska omfatta alla verksamhetsområden och alla led i planering och beslutsfattande. Metoder behöver utvecklas för ett brett och representativt deltagande i stadsbyggnadsprocesser och samråd.



Fotograf: Jyke Jyke

Lekplatser är mötesplatser både för barn och vuxna och ska finnas jämnt fördelade över staden.

ÖVERGRIPANDE FOLKHÄLSOMÅL

Sveriges övergripande folkhälsomål är att skapa samhälleliga förutsättningar för en god och jämlik hälsa i hela befolkningen och sluta de påverkbara hälsoklyftorna inom en generation. De åtta underliggande målområdena poängterar WHO:s definition av hälsa från 1946: "Hälsa är inte bara avsaknad av sjukdom utan är ett tillstånd av fysiskt, mentalt och socialt välmående."

1. Det tidiga livets villkor
2. Kunskaper, kompetenser och utbildning
3. Arbete, arbetsförhållanden och arbetsmiljö
4. Inkomster och försörjningsmöjligheter
5. Boende och närmiljö
6. Levnadsvanor
7. Kontroll, inflytande och delaktighet
8. En jämlik och hälsofrämjande hälso- och sjukvård

VERKA FÖR EN HÄLSOSAM STAD

God folkhälsa är en förutsättning för en positiv samhällsutveckling, för välfärd och för tillväxt. Att minska skillnaderna i hälsa inom staden har hög prioritet. Ur ett stadsbyggnadsperspektiv handlar det om att skapa förutsättningar för goda livsvillkor, men också om att underlätta för en hälsosam livsstil. Att motverka trångboddhet är en annan viktig aspekt och att uppnå en bostadsmarknad som erbjuder bostäder till rimliga priser för alla.

Ett mångsidigt utbud av mötesplatser, grönskande stadsrum och parker, natur-, och rekreationsområden, fritids- och idrottsanläggningar, som ger möjlighet till rekreation, idrott, kultur och lek för alla åldrar och grupper i samhället, är förutsättningar för god hälsa och välfärd. Alla samhällsgrupper ska kunna ha närhet till stora parker, oavsett boendeform eller stadsdel. Tillgång till parker inom korta avstånd bidrar till ökad fysisk aktivitet som i sin tur minskar risken för flera livsstilsrelaterade sjukdomar och förbättrar den mentala hälsan. Inte minst för barn är utemiljön en betydelsefull del av vardagen. Den har stor inverkan på barns sociala, fysiska/motoriska och mentala utveckling.

Planeringen ska också bidra till minskade luftföroreningar och ge goda möjligheter att gå eller välja att cykla istället för bil, till exempel genom fler cykelvägar och säkra, trygga skolvägar. Att bygga staden tät ger totalt sett lägre utsläpp från trafiken, eftersom miljömässigt bättre trafikslag blir mer konkurrenskraftiga. Restriktioner ska inrikta sig mot källan, det vill säga utsläpp av hälsofarliga ämnen från fordon, inte mot ny bebyggelse som då riskerar att lokaliseras i lägen utan långsiktig hållbarhet. Områden med låga bullernivåer är sällsynta och behöver bli fler. Fler träd i stadsrummen bidrar till bättre mikroklimat och luftkvalitet.



Läs mer
Kulturstrategi 2014-2020

BIDRA TILL DELAKTIGHET OCH ÖKAD TILLIT

Bäst hälsa och välmående finns hos människor som har en meningsfull sysselsättning, som känner sig delaktiga och har stöd från sin omgivning. Det är viktigt att stadens invånare känner sig att de är del av ett sammanhang, oavsett om det gäller den egna umgängeskretsen, det egna bostadskvartalet eller hela staden. Den fysiska planeringen kan påverka graden av medverkan genom grannskapets utformning och genom att målinriktat verka för ett ökat deltagande i planeringsprocesser. Staden stärks socialt av medborgares medverkan. Känslan av tillhörighet och ansvar för närmiljön ökar. Malmö stad ska aktivt främja såväl informella processer som deltagande i formella planprocedurer. Stadsplanering ska bidra till en mer jämlik hälsa med bra hälsofrämjande miljöer i hela staden. Sociala konsekvensbedömningar och barnkonsekvensbedömningar kan ge stöd. Den nära miljön vid bostaden ska bidra till trygghet och till möjlighet att lära känna sina grannar och få tillit till sin omgivning. Utformningen av kvarter och stadsdelar ska bidra till identitet i området som de boende kan vara stolta över.

Genom att planera miljöer som stödjer människors möten och interaktion, kan stadsplaneringen främja socialt och demokratiskt deltagande. Det kan ske genom en kombination av privata, halvprivata och offentliga ytor, som ger förutsättningar för välkomnande och tillgängliga mötesplatser för olika grupper. Lika viktigt är hur processer kring planeringen ser ut. Det är viktigt att offentliga verksamheter utvecklar och hittar nya former för dialog och medslapande.

ANVÄND KULTUREN SOM SAMMANHÅLLANDE KITT

I bred bemärkelse kan kulturen betraktas som ett kitt som håller samman samhället. Kultur och deltagande, tillit och socialt kapital är grundläggande byggstenar i ett hållbart samhälle. När socio-ekonomiska eller fysiska förutsättningar är bristfälliga, kan ett starkt civilsamhälle och kulturliv bidra till att stärka bostadsområden och individer. Möjligheten att ta del av och skapa kultur är en viktig och grundläggande del av stadens sociala infrastruktur och något som stadsplaneringen kan understödja och stärka.

Malmö kulturliv omfattar allt från stora, etablerade kulturinstitutioner till en mängd fria kulturorganisationer. Kulturlokaler är en del av stadens infrastruktur och tillgång till billiga lokaler är generellt en viktig förutsättning för mindre kulturaktörer. Hur sådana lokaler kan bibehållas, när staden byggs tätare och förändras, är en viktig fråga som kräver samverkan mellan Malmö stad, fastighetsägare och andra aktörer.

Malmö stad ska ha en tillåtande attityd till invånarinitiativ och ska skapa former att ta tillvara på dem och göra det möjligt att förverkliga dem. Exempelvis kan platsers funktioner utvecklas och justeras över tid eller för att användas tillfälligt i väntan på att bli bebyggda.

Medskapande i stadsbyggnadsprocessen ska främjas och systematiskt integreras. Relevanta användargrupper och kulturaktörer ska involveras tidigt i planeringsprocesser, för att synliggöra deras perspektiv och tillgodose deras behov, så att inga möjligheter går förlorade när nya områden planeras.



Fotograf: xx

Bibliotek ger plats för kultur och lärande och är exempel på platser som är öppna för alla.

En nära, tät, grön och funktionsblandad stad

Malmö ska fortsätta utvecklas hållbart genom att främst växa innanför Yttre Ringvägen. Staden förtätas för att spara åkermark för att minska Malmös miljöbelastning. Samtidigt skapar förtätningen en rumslig struktur som ökar stadens attraktivitet, bidrar till fler möten mellan människor och ger bättre förutsättningar för service och verksamheter. För att utvecklas hållbart måste förtätningen gå hand i hand med utvecklingen av mötesplatser, gröna stråk och växtlighet.

SPARA RESURSER GENOM ATT BYGGA STADEN TÄT

Att i huvudsak växa inåt är en robust strategi eftersom bygandet då kan anpassas efter de behov som råder. En stad som breder ut sig, riskerar att stå halvbyggd om förutsättningarna skulle förändras. Att växa inåt minskar behovet av att ta jordbruksmark i anspråk, som är en av kommunens viktigaste naturresurser. God fysisk planering innebär att stadens miljöbelastning, klimatpåverkan och resursanvändning i hög grad kan styras. Att bygga staden tätare gör den mer resurs- och energieffektiv än en gles och utbredd stad. Malmöbornas möjligheter att välja en hållbar livsstil underlättas.

I en tätare stad kan fler malmöbor välja trafikslag med låg miljöpåverkan som att gå, cykla eller åka kollektivt, för att minska bilberoendet. Trafikplaneringen ska bidra till en resurssnål, koncentrerad stad som länkas samman fysiskt och socialt. Ett miljöanpassat trafiksystem bidrar till att mindre natur- och energiresurser tas i anspråk och till lägre utsläpp av luftföroreningar. Befintlig och ny infrastruktur utnyttjas effektivare i en tät stad. Nya ekonomiska värden kan skapas genom att byggmöjligheterna ökar inom en given yta.

EN GRÖN OCH KLIMATSMART STAD

Förtätningen av Malmö ska inte ske på bekostnad av stadens gröna och blå miljöer. Gröna och blå miljöer som går förlorade ska kompenseras genom balanseringsprincipen. Att värna och utveckla ekosystemtjänster i staden och på landsbygden är viktigt för människor, djur och natur.

Riskerna för egendom samt hälsa och liv till följd av översvämningar och värmeböljor och långvarig torra ska i framtiden vara mindre än i dag. Staden ska bli mindre känslig för störningar genom att både energiförsörjning och matproduktion planeras så att den blir mer robust än idag. Stadens påverkan på klimat och miljö ska minska genom att bästa tillgängliga teknik används för processer, materialanvändning och energianvändning. Kustskydd som både skyddar mot havsnivåhöjningar och bidrar till stadens attraktivitet ska utvecklas.



BYGG FÖR NÄRHET

Malmö är en stad som kan vara "nära" ur flera olika infallsvinklar; en stad med närhet mellan människor, nära kontinenten, nära metropolen Köpenhamn, nära havet och landsbygden. Den täta staden ska byggas med flexibilitet, multifunktionalitet och yteffektivitet som ledstjärnor.

Malmö ska vara en stad med nära tillgång till samhällsservice av olika slag. All planering ska sträva efter att placera offentlig service nära bostäder. Det är viktigt att prioritera plats för förskolor och skolor, såväl i den existerande staden som i utbyggnads- och omvandlingsområden. Tillgången till mark är dock begränsad och det krävs nytänkande och ifrågasättande av konventionella lösningar, för att säkerställa utrymme för samhällsfunktioner som behöver stor plats.

En tätare stad ska inte vara en mindre grön stad, tvärtom. Förtätning med grönska kan ske på olika sätt. Närhet till grönskande stadsrum ska öka. Med fler människor på samma yta behövs både nya stora och mindre parker och utveckling av de befintliga. Parker ska ligga lättillgängliga och integrerade med bostäder, inte i överblivna ytor mellan bebyggda områden eller i "grönstråk" längs trafikleder.

Närhet innebär också närproducerad energi. På sikt ska Malmös energi- och transportsystem försörjas enbart med förnybara energikällor, främst lokalt producerade, och kännetecknas av effektiv och säker energianvändning.



Fotograf: Tyke Tykesson

En viktig aspekt av den blandade staden är stadslivet. En attraktiv stad med en blandning av bostäder, service och verksamheter, med gröna miljöer och där det är enkelt att ta sig fram med låg miljöpåverkan skapar goda förutsättningar för hållbar utveckling.

BYGG BLANDAD STAD FÖR ETT RIKT STADSLIV

Den täta staden ska bli mer funktionsblandad genom att kompletteras med funktioner som saknas, exempelvis arbetsplatser i bostadsområden. När fler människor bor och arbetar på samma yta ökar underlaget för service, handel och nöjen. Fler invånare bidrar till ett rikare stadsliv med mer intensitet, liv och rörelse. Det gör stadens mer attraktiv och tryggare att vistas i.

En mer tätbebyggd stad ger möjligheter till att åstadkomma ett bredare utbud av olika bostadstyper och boendeformer i befintliga områden. Inom Malmö finns påtagliga sociala skillnader, något som delvis förstärks av hur olika bostadstyper och upplåtelseformer är fördelade i staden. För att stärka den sociala hållbarheten ska stadsdelar med ett ensidigt bostadsutbud kompletteras med fler boendeformer för att få en blandning av hushållstyper.

EN STAD FÖR LIVETS ALLA SKEDEN

Barnvänliga och grönskande bostadsmiljöer ska finnas såväl i nya som existerande stadsdelar. Barns behov av fritidsaktiviteter ska tillgodoses genom närhet till lekplatser, stora parker, naturområden och fritidsanläggningar. I områden med stor barnfattigdom och trångboddhet kan extra omhändertagande av den yttre miljön fungera som kompenserande åtgärd. Barn och unga ska synliggöras i planeringsunderlagen. De ska kunna vara delaktiga och ha inflytande i plane-

rings- och stadsutvecklingsprocesser. Konsekvensbedömning ur ett barnperspektiv ska finnas i alla beslut som rör barn.

Stadsplaneringen ska stödja insatser som minskar ojämlikhet i livsvillkor och hälsa bland malmöborna och sträva efter att ge alla goda förutsättningar för vardagslivet. Stadsplaneringen ska verka för fler arbetstillfällen och försörjningsmöjligheter, för att säkra alla malmöbornas välfärd och för att utjämna sociala klyftor inom staden.

LÄNKA SAMMAN STADENS DELAR

Malmö präglas av en geografisk närhet mellan olika stadsdelar men har samtidigt många påtagliga barriärer som skiljer närbelägna stadsdelar åt. De förstärker ibland även mentala skiljelinjer och bidrar till en mer uppdelad stad. Stadsplaneringen ska bidra till att överbygga fysiska och mentala barriärer så att människors sociala ytor och influensområden vidgas. Stadens olika delar behöver länkas samman bättre, för att skapa förutsättningar för ett mindre segregerat Malmö.

Genom att bryta barriärer, förstärka stråk och skapa nya målpunkter och attraktioner, kan staden knytas samman socialt. Det är viktigt att det finns ett brett utbud av platser och lokaler för kulturell aktivitet jämnt fördelade över hela Malmö. Fler och bättre mötesplatser och fler rörelser mellan olika delar av staden, kan bidra till ökad tillit, förståelse och integration mellan människor.



Utbyggnadsstrategi

De prioriterade inriktningarna för översiktsplanen beskriver vilka värden som är viktiga att värna och utveckla när Malmö växer. Utbyggnadsstrategin redovisar principer för hur kommunens mark- och vattenområden ska användas. Den översiktliga markanvändningskartan pekar ut lämplig markanvändning utifrån utbyggnadsprinciperna.

Översiktsplanens kapacitet

Översiktsplanens kapacitet omfattar drygt 50 000 bostäder och det behov av samhällsservice som krävs därtill. Kapacitet för arbetsplatser finns dels inom befintlig och ny blandad stadsbebyggelse där flertalet nya arbetstillfällen skapas, dels i ännu ej utnyttjade verksamhetsområden. Utbyggnaden av samhällsservice måste följa bostadsbyggandet i nya områden, så att inte kapacitetsbrist uppstår och att den trycks ut i delar av staden där det inte finns plats att bygga nytt.

Med hänsyn till befolkningsprognoser kan knappt hälften av planens kapacitet komma att utnyttjas under den kommande tioårsperioden. I vilken takt kapaciteten för bostäder i realiteten förbrukas beror på många olika faktorer, exempelvis den faktiska befolkningsutvecklingen, hur

många nya bostäder som bostadsmarknaden producerar och i vilken mån det befintliga bostadsbestånd kan utnyttjas mer effektivt.

Bortom översiktsplanens tidshorisont på 20 år beräknas Malmö ha en halv miljon invånare runt år 2050. För att ha en beredskap för en sådan befolkningstillväxt undersöks förutsättningarna för fler möjliga utbyggnadsområden i staden.

Övergripande utbyggnadsstrategier

Utbyggnadsstrategierna är en gemensam prioriteringsordning. De ska vara vägledande vid beslut om planläggning och utbyggnad av blandad stadsbebyggelse och verksamhetsområden.

Utbyggnadsprinciper

MALMÖ - STAD, HAV OCH LANDSBYGD



Malmö är en kompakt stad mellan hav och landsbygd. Utvecklingen i kommunen ska ske med goda kopplingar och övergångar mellan stad, hav och landsbygd.

MALMÖ BYGGER HÅLLBAR MOBILITET



Staden ska vara väl sammanlänkad genom hållbara transportmöjligheter, inom kommunen så väl som till andra delar av Öresundsregionen och till kontinenten.

MALMÖ BEVARAR OCH UTVECKLAR LANDSBYGDEN



Åkermark är en värdefull resurs som bevaras. Naturområden värnas och utvecklas. Boendemiljöer på landsbygden är viktiga komplement till stadslivet. Här finns plats för rekreation och småskaligt näringsliv.

MALMÖ VÄXER HUVUDSAKLIGEN INÅT



Malmö växer främst genom förtätning innanför Yttre Ringvägen. Detta skapar goda förutsättningar för en sammanhängande stad som utvecklas socialt, ekologiskt och ekonomiskt hållbart.

MALMÖS NYA UTBYGGNADSOMRÅDEN



Malmös befolkning växer. Därför utreds nya utbyggnadsområden som bevarar och utvecklar Malmös attraktivitet och hållbarhet med sikte mot en halv miljon invånare.

MALMÖ UTVECKLAS SOM KUSTSTAD



Stadsutveckling, rekreation och natur längs kusten är viktiga Malmökvaliteter. Stadsutvecklingen ska bidra till att Öresund förblir ett friskt och levande hav. Kustskydd för att klara stigande havsnivåer ska bidra till detta.

BYGG FÄRDIGT OCH LÄK STADEN

Påbörjade områden där detaljplanering pågår ska i första hand fullföljas. För att kunna tillgodose många olika typer av markbehov krävs en differentiering av de områden som prioriteras. Det vill säga de måste omfatta flera typer av markanvändning. Utbyggnadsprojekt som bidrar till att bryta fysiska och mentala barriärer ska prioriteras. Det ska finnas flexibilitet för oförutsedda behov.

Omvandlingen av staden innebär både risker och möjligheter. Bygg- och anläggningsarbeten innebär störningar på stadens olika funktioner. Det är alltså viktigt att minimera störningar genom att samordna omvandlingsprocesser så långt det är möjligt. Omvandlingsprocesser innebär möjligheter för att skapa en miljö som är bättre anpassad till malmöbornas behov och önskemål. De innebär också möjligheter att skapa arbetstillfällen. Det är alltså viktigt att ge malmöborna en plats i omvandlingsprocesserna.

BOSTÄDER MED PLATS FÖR LIV

Den nära, täta och gröna staden kräver samutnyttjande av mark och resurser. Varje investering i den täta staden måste utföra flera funktioner och skapa flera nyttor. Balans mellan områden med olika socioekonomiska förutsättningar ska eftersträvas. Utbyggnad av den samhällsservice som krävs ska samordnas. Vid prioritering ska tillgången till parker och rekreationsområden vägas in.

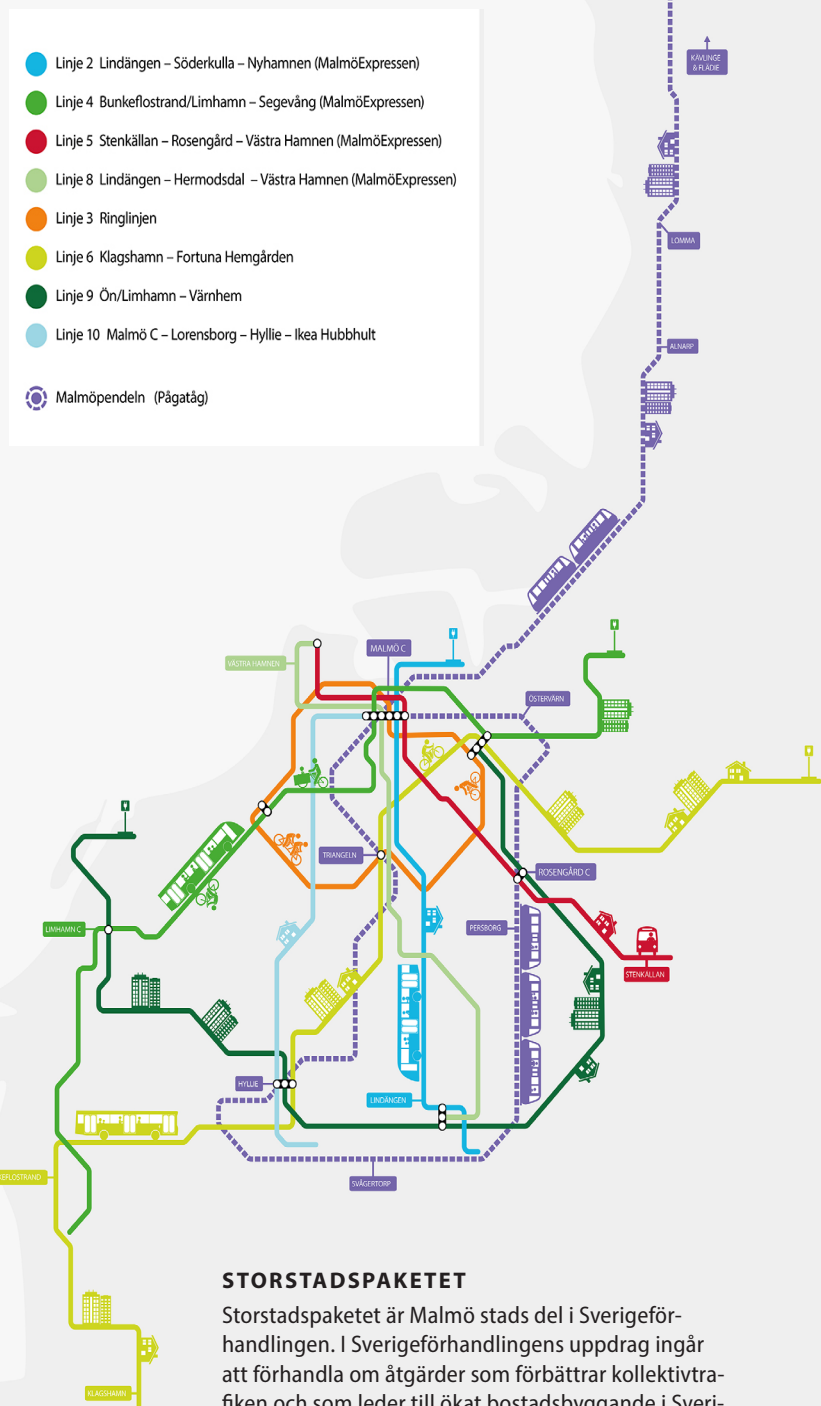
STÄRK KOLLEKTIVTRAFIKSTRÅK OCH NODER

Utbyggnad ska i första hand ske med närhet till god kollektivtrafikförsörjning. En grundläggande prioritering är att stärka tyngdpunkter kring befintliga kollektivtrafiknoder och stråk samt projekt som bidrar till en sammanhållen bebyggelsemiljö och staden länkas samman. Storstadspaketet ska vara strukturerande för utbyggnaden av staden.

MARK FÖR OLIKA TYPER AV ÄNDAMÅL

För att bidra till ökad sysselsättning är det av stor vikt att skapa bästa möjliga förutsättningar för näringslivet att utvecklas och växa i Malmö. Därför ska det i Malmö finnas ett varierat utbud av etableringsmöjligheter för nya arbetsplatser. Samtidigt måste marken utnyttjas effektivt, vilket innebär att skapa många arbetstillfällen på liten yta.

Huvuddelen av Malmös arbetsplatser finns i blandad stadsbebyggelse tillsammans med bostäder. Det är särskilt viktigt att arbetsplatsintensiva verksamheter kan lokaliseras inom gångavstånd från kollektivtrafiknoder eller stråk. Mark med närhet till regionala kollektivtrafiknoder bör reservas för stora kontorsbyggnader.



STORSTADSPAKETET

Storstadspaketet är Malmö stads del i Sverigeförhandlingen. I Sverigeförhandlingen uppdrag ingår att förhandla om åtgärder som förbättrar kollektivtrafiken och som leder till ökat bostadsbyggande i Sveriges tre storstadsregioner Stockholm, Göteborg och Skåne. För Malmös del innebär Storstadspaketet en satsning på 28 550 bostäder till år 2035, mot statlig medfinansiering av åtta busslinjer, tågsatsningen Malmöpendeln och fjorton cykelbanor. Planerat genomförande för dessa satsningar är perioden 2018-2031. Åtagandena och satsningarna kopplade till Storstadspaketet är integrerade i gällande översiktsplan, men kan behöva förtydligas i översiktsplaneprocessen 2019-2022.

STRATEGIER för prioriteringar

- Projekt inom existerande stadsstruktur ska prioriteras – under förutsättning att de kan generera ett tillräckligt stort tillskott av bostäder i förhållande till de resurser som krävs för planerings- och genomförandeprocesser.
- Pågående utbyggnadsområden ska fullföljas.
- Samlat geografiskt fokus ska eftersträvas.
- Mark för olika typer av ändamål ska kunna erbjudas.
- Balans mellan områden med olika socioekonomiska förutsättningar ska eftersträvas.
- Balans ska uppnås mellan områden som kan ge nettointäkter och de som medför höga investeringskostnader.
- Utbyggnadsprojekt som bidrar till att bryta fysiska och mentala barriärer ska prioriteras.
- Utbyggnad ska i första hand ske med närhet till god kollektivtrafikförsörjning.
- Samordning ska ske av den utbyggnad som krävs för samhällsservice.
- Vid prioritering ska tillgång till parker och rekreationsområden vägas in.
- Det ska finnas möjlighet till flexibilitet för oförutsedda behov.

VERKSAMHETSOMRÅDEN SOM KRÄVER PLATS

Verksamheter som är ytkrävande, störande eller förenade med risk ska lokaliseras i särskilda verksamhetsområden. Även en del företag inom branscher som småindustri, bil- och volymhandel, grossiströrelser, bygg- och anläggningsverksamhet, som inte kan utvecklas i blandad stadsbebyggelse, ska placeras i verksamhetsområden. Detsamma gäller verksamheter som fordrar mycket transporter eller genererar mycket biltrafik. Nya verksamhetsområden behövs också, för att kunna omvandla äldre centralt belägna verksamhetsområden till blandad stadsbebyggelse. Möjligheten att förtäta stadens yttre verksamhetsområden ska undersökas.

ANVÄND KOMMUNENS MEDEL VÄL

Kommunens investeringskostnader och dess ekonomiska följd effekter måste tas i beaktning vid prioritering av alla planeringsprocesser. Olika typer av utbyggnadsområden genererar varierande konsekvenser för den kommunala ekonomin. Därför måste det finnas en balans mellan utbyggnadsområden som kan ge nettointäkter och de som initialt främst ger utgifter. Hänsyn behöver tas till den totala utvecklingen av kommunens ekonomi. Tydliga kommunala initiativ ska visa på vilka platser Malmö stad avser att utveckla i staden.

Projekt inom befintlig stadsstruktur ska prioriteras, i synnerhet sådana som i begränsad omfattning belastar drifts- och investeringsbudgeten. Samtidigt ska hänsyn tas till aspekter kring genomförande. Det vill säga planerings- och byggprocessernas svårighetsgrad samt behoven av planeringsresurser behöver sättas i relation till det tillskott av bostäder som projekten genererar.

Prioriteringarna i översiktsplanen behöver göras med hän-

syn till stadens samlade investeringsplanering med fokus på såväl investeringsvolymen som på framtida driftskonsekvenser. Varje investering behöver sättas i ett sammanhang där kommunens totala investeringsportfölj tillsammans med övriga ekonomiska förutsättningar vägs in. Stora utbyggnadsområden kan där det är lämpligt fungera som program, där investeringar kopplade till området planeras tillsammans.

Under arbetet med översiktsplanen 2019-22 fördjupas arbetet med att beskriva översiktsplanens kommunekonomiska konsekvenser.

LÅNGSIKTIGT PERSPEKTIV PÅ INVESTERINGARNA

Offentliga och privata investeringar som görs i staden idag genererar framtida värden, både ekonomiska och andra värden. Stora kostnader för exempelvis infrastruktur, bostäder eller skolor skapar nya attraktiva lägen och livsmiljöer. Investeringar i stadsmiljön kan också ha goda följd effekter genom att de bidrar till andra värden som ökad integration och delaktighet. Värdena kan vara svåra att omsätta i ekonomiska termer, men ge stora positiva effekter för stadens attraktivitet och sociala utveckling. Kommunens resurser ska samordnas till prioriterade utbyggnadsområden och i första hand till platser där de gör mest nytta såväl på kort som på lång sikt.

Att staden växer innebär både större skatteintäkter och större kostnader för investering, drift och underhåll. Malmö stad genomför varje år investeringar för miljardbelopp. Utbyggnadsstrategin är ett stöd för prioriteringar i investeringsverksamheten. Utgångspunkten är att investeringar styrs dit de gör mest nytta, för att bidra till att genomföra översiktsplanens prioriterade inriktningar och uppfylla Malmö stads övergripande mål.

Markanvändningskarta

Kartan redovisar föreslag på övergripande markanvändning i Malmö för de närmsta 20 åren, samt utredningsområden för eventuell framtida utveckling i ett senare skede.

Blandad stadsbebyggelse

Omfattar flertalet av stadens funktioner. Hit räknas alla bostäder, parker, gator, torg, grundskolor, förskolor, fritidsanläggningar, handel, kontor, forskning, sjukvård med mera. Det kan finnas platser i blandad stadsbebyggelse där bostäder är olämpliga, till exempel i gränsen till verksamhetsområden eller nära existerande verksamheter som kan innebära störningar. Inom blandad stadsbebyggelse ska inga nya verksamheter etableras som innebär störningar i omgivningen av olika slag, oacceptabla risker för omgivningen eller som är alltför ytkrävande.

Verksamhetsområden

Malmö ska kunna erbjuda lokaliseringmöjligheter för ett diversifierat näringsliv. I verksamhetsområden ska företag som av olika skäl inverkar störande på omgivningen säkras en långsiktigt stabil tillvaro. Bostäder ska inte lokaliseras till verksamhetsområden.

Odlingslandskap

Malmös landsbygd är en viktig resurs med potential att kunna användas bättre på olika sätt. Landsbygden befinner sig i spänningsfält mellan jordbruksproduktion, bevarandevärde och exploateringsstryck. I odlingslandskapet finns byar och enstaka bostäder, mindre verkstäder, småindustri och handel i småskalig form, samt platser med höga naturvärden och mark för fritid och rekreation.

Park och natur

Parker, naturområden, gröningar, stränder, platser och torg är den gröna stommen i stadsbebyggelsen och de binds samman med gröna kopplingar och stråk. Tillsammans bildar de stadens grönstruktur med värdefulla natur- och kulturvärden och viktiga sociala, rekreativa och ekologiska funktioner. För att kunna erbjuda alla malmöbor goda livsvillkor måste kvalitet, tillgång, tillgänglighet och närhet till parker och natur säkerställas och förbättras. Stora parker är ett självklart stadsbyggnadselement i blandad stadsbebyggelse och ska finnas strategiskt placerade i stadsstrukturen. Kartan redovisar befintliga och föreslagna park- och naturområden större än fem hektar. Mindre parker och torg ingår i "blandad stadsbebyggelse".

Särskilda fritidsområden

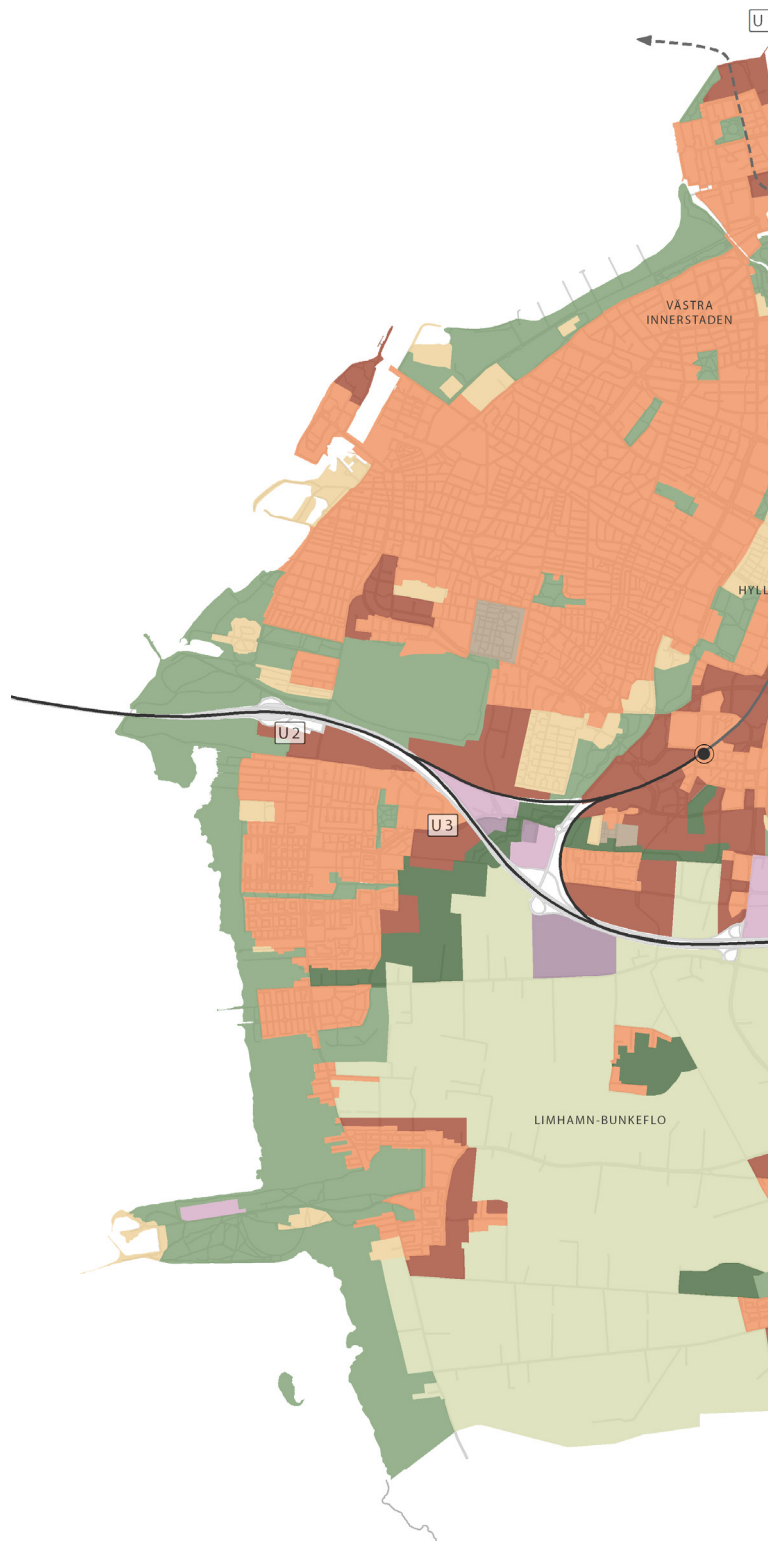
God tillgång till olika typer av fritidsanläggningar är en viktig kvalitet för stadens invånare. Fritidsområden omfattar platser för idrotts- och sportaktivitet, ridanläggningar och golfbanor, koloniområden, campingplatser samt småbåtshamnar. Gemensamt för dessa är att de är särskilt iordningsställda för en specifik aktivitet eller funktion. Därmed inte allmänt tillgängliga på samma villkor som parker och naturområden, även om några av dessa områden har många gröna värden. Utöver dessa särskilda fritidsområden ska blandad stadsbebyggelse innehålla ett lokalt utbud av mindre platser för fritidsaktiviteter.

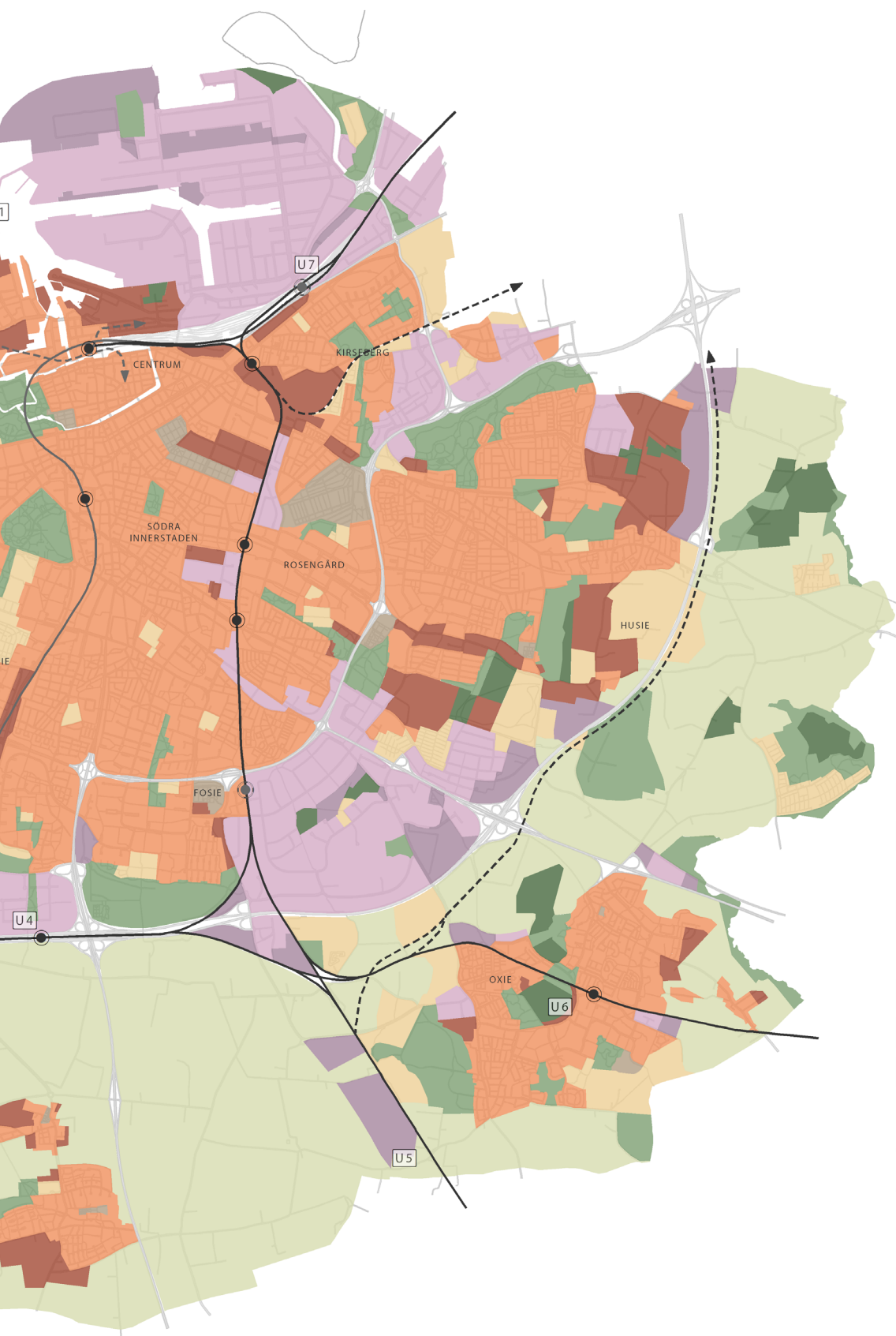
Begravningsplatser

Stadens begravningsplatser har förutom sitt primära syfte också kulturhistoriska, rekreativa och biologiska kvaliteter.

U1-7

Områden som behöver studeras närmare och som kan bli framtida utvecklingsområden i Malmö för att göra det möjligt att bereda plats för en halv miljon invånare i kommande översiktsplaner (se beskrivning sid. 26).





Markanvändning

- Existerande blandad stadsbebyggelse
- Ny blandad stadsbebyggelse
- Existerande verksamhetsområden
- Nya verksamhetsområden
- Jordbruksmark
- Existerande park och natur
- Ny park och natur
- Begravningsplatser
- Fritidsområden
- Existerande spår ovan mark
- Nytt spår ovan mark
- Existerande spår under mark
- Nytt spår under mark
- Existerande station
- Ny station
- UX Utredningsområden

Utredningsområden i markanvändningskartan

Malmös befolkning förväntas fortsätta växa under överskådlig tid och det ska finnas beredskap i översiktsplanen för en sådan befolkningsökning. Bortom översiktsplanens tidshorisont på 20 år beräknas Malmö ha en halvmiljon invånare runt år 2050. Därför behöver redan nu förutsättningarna för utbyggnadsområden undersökas.

Områden där planeringsförutsättningarna eller målbilden är oklar redovisas som utredningsområden i de övergripande markanvändningskartan på sid. 24-25. Det gemensamma med de flesta av dessa utredningsområden är att de visar på vikten av att studera nya stationslägen och ett effektivt markutnyttjande i anslutning till dem. Det kommer att krävas fortsatta utredningar för att klargöra vilka utredningsområden som kan komma att medföra förändringar av översiktsplanen.

U1 - HAMNINLOPPET

Till följd av ett förändrat klimat kommer hamnområdet och den centrala staden att påverkas av höga havsvattennivåer. Olika tillfälliga skyddsåtgärder mot det stigande vattnet kommer att behöva vidtas och på sikt kommer det att krävas en mer omfattande skyddsbarriär med stängbara portar. Det är oklart hur ett sådant skydd kommer att utformas, om det kommer att kombineras med exploaterbara utfyllnader i havet och möjliggöra nya trafikkopplingar mellan närliggande områden. En eventuell framtida Öresundsmetrostation i den norra delen av Västra hamnen kommer också att behöva tas med i planeringen. Metrons vidare sträckning via centralstationen in i Malmö behöver utredas vidare.

U2 - LERNACKENS STATION

Västra Malmö har genomgått en stark befolkningstillväxt som lett till hög belastning av det lokala gatunätet. Det finns därför anledning att se över hur det övergripande regionala trafiknätet kan förbättras, både med tåg och bil. En tågstation och en anslutning till Yttre Ringvägen har studerats tidigare. Det finns skäl att återuppta studierna, inte minst för att det pågår detaljplanearbeten för ytterligare bebyggelse på båda sidor om Yttre Ringvägen. Utredningsområdet är ett alternativ till U3 Gottorps station.

U3 - GOTTORPS STATION

Befolkningstillväxten i västra Malmö ökar efterfrågan på goda infrastrukturella kopplingar till det övergripande regionala nätet, både med tåg och bil. Möjligheten att anlägga en tågstation och en trafikplats i anslutning till Gottorpsvägens underfart till Yttre Ringvägen bör därför utredas. Utredningen ska även studera möjligheten till ytterligare bebyggelse i anslutning till stationsläget. Utredningsområdet är ett alternativ till U2 Lernackens station.

U4 - SVÅGERTORPS STATION

Svågertorp är idag ett renodlat handelsområde med gles och låg bebyggelse. Med en delvis annan markanvändning finns det potential att utnyttja det stationsnära läget på ett mer yteffektivt sätt. Området Petersborg, söder om Svågertorps station och nära Naffentorps trafikplats, ligger också mycket centralt i regionen. Den framtida användningen av Petersborgs jordbruksmark bör utredas och ställas mot platsens potential som resurs för Malmös och regionens framtida utveckling.

U5 - KRUMBY STATION

Krumby är en liten by som ligger längs Trelleborgsbanan. Med ett nytt stationsläge skulle byn kunna växa och erbjuda många nya bostäder. Närheten till kommungränsen mot Vellinge och oklarheter kring en framtida dragning av väg 101 är några av de planeringsförutsättningar som behöver studeras vidare.

U6 - OXIE STATION

Det finns goda skäl att ytterligare studera möjligheterna till exploatering i anslutning till Oxie station och Oxie centrum. I ett sådant sammanhang kan till exempel den centralt belägna Galgebacken prövas för bland annat bostadsbebyggelse. Bebyggelse på backen skulle eventuellt bli utmanande för Oxies landskapsbild, men skulle också bidra till att Oxies bebyggelse upplevs mindre fragmenterad.

U7 - SJÖLUNDA STATION

Malmö bangård är en påtaglig barriär i stadsbebyggelsen. En förstudie visar att det fysiskt går att anlägga en ny regional tågstation i anslutning till Sjölundaviadukten och att den skulle kunna utformas på ett sätt som överbrygger barriärer. Stationen skulle förbättra Kirsebergs och Östra hamnens tillgänglighet till övriga regionen. Det i sin tur förväntas leda till en utveckling mot mer arbetsplatsintensiva verksamheter i Östra hamnen. Ytterligare studier behövs för att bedöma stationens konsekvenser på den regionala tågtrafiken och på stadsutvecklingen.



Planeringsstrategier

Planeringsstrategierna som presenteras på följande sidor stödjer och ska leda till att förverkliga översiktsplanens prioriterade inriktningar. Strategierna bryter ner och konkretiserar vad Malmö stad och aktörer i kommunen behöver göra inom olika planeringsområden för att Malmö ska utvecklas hållbart. Flertalet planeringsstrategier är generellt formulerade och kompletteras med mer detaljerade planeringsriktlinjer och kartsnitt, kopplade till sakområden eller geografiska områden i utställningsskedet för översiktsplanen.

BEBYGGELSE

TRAFIK

PARK, NATUR,
REKREATION, JORDBRUK

HAV, KUST, VATTEN

TEKNISK FÖRSÖRJNING



Bebyggelse

En väl fungerande bostadsmarknad är en grundläggande förutsättning i såväl den enskilda individens liv som för samhällets utveckling i stort. Ett hem är grunden till ett gott och hälsosamt liv med möjligheter till försörjning, utbildning och meningsfull fritid. Egenförsörjning är den enskilt viktigaste faktorn för tillgång till bostad. Malmös näringsliv är viktigt för stadens attraktivitet och ekonomiska hållbarhet. Därför behöver näringslivet få tillräckligt med plats i staden. Malmöbornas behov av högkvalitativ samhällsservice ska finnas nära till hands oavsett vilket livsskede en befinner sig i.

Tät och grön stad

Malmö har under de senaste årtiondena i huvudsak vuxit innanför Yttre Ringvägen och successivt bebyggt tätare. Denna strategi kan hantera såväl fortsatt hög befolkningstillväxt som andra scenarier. En tät stad är mer resurseffektiv än en gles och genom att låta staden växa inåt kan värdefull åkermark sparas för framtiden. En tätare stad ger även goda förutsättningar för ett väl utvecklat näringsliv och service samt för hållbar mobilitet. Särskilt i stationsnära lägen kan effektivt markutnyttjande vara en hållbar lösning. Fysiska och mentala barriärer kan byggas bort så att staden läks samman.

När staden byggs tätare och malmöborna blir fler behöver friytor samt gröna och blå kvaliteter utvecklas. Mötesplatser, parker, naturområden, vattenmiljöer, träd och blågröna strukturer förbättrar malmöbornas hälsa och rekreationsmöjligheter. De mildrar effekter av klimatförändringar, ökar den biologiska mångfalden, bidrar till social hållbarhet och gör staden attraktiv.

Den täta staden kan se ut på olika sätt, med låg eller hög bebyggelse i olika lägen, och trafikflöden av olika karaktär. Det är viktigt att förtätning, och planering av nya områden, sker utifrån platsens förutsättningar och behov och med insikt om att planering av den täta staden innebär att en rad komplexa utmaningar som måste hanteras.

STRATEGIER

- Staden ska kompletteras och bebyggas tätare, särskilt vid stationsnära lägen och längs kollektivtrafikstråk. I dessa lägen kan olika metoder för förtätning prövas. Höga byggnader ska i första hand prövas i stationsnära lägen.
- Vid all utbyggnad, omvandling och förtätning ska ett yteffektivt markutnyttjande åstadkommas. Flera olika funktioner ska ges plats så att intensitet och närhet uppnås. Samutnyttjande av mark och multifunktionella lösningar ska alltid eftersträvas.
- Staden ska byggas med en så stor blandning av funktioner som möjligt. Variation av bostadstyper och upplåtelseformer ska eftersträvas.
- I den täta och blandade staden ska utrymme för samvaro och rekreation särskilt uppmärksammas. Vid bostäder är detta av särskilt hög betydelse.
- Malmös stadsmiljö ska bli grönare och andelen hårdgjord yta i staden ska minska genom att öka antalet träd och genom prioritering framför andra funktioner i gaturummet. Fullvuxna befintliga träd ska värnas. Principer för grönytefaktor ska användas i planeringen.

DEN TÄTA STADENS UTMANINGAR

Den täta staden innebär målkonflikter, inte minst när förtätning sker i existerande bebyggelse. Genomförandeprocesser blir mer komplicerade när den existerande staden byggs tätare. Det måste beaktas vid planering och prioritering av olika alternativ så att alla behov av bostäder, samhällsservice, infrastruktur, med mera kan tillgodoses. Tillgänglig mark kommer dessutom i många fall att vara privatägd och det kan, med nuvarande lagstiftning, innebära svårigheter för kommunen att finansiera investeringar i gator, parker, ledningar, med mera. Samtidigt ska processer kring allt från medborgarsamverkan och dialog till genomförandet av tekniska konstruktioner fungera väl.

Bostadsförsörjning

Ett hem är grunden för ett gott och hälsosamt liv med möjligheter till försörjning, utbildning och meningsfull fritid. En väl fungerande bostadsmarknad är en förutsättning för tillväxt och välfärd. För att bidra till Malmös utveckling och dragningskraft är ett brett bostadsutbud i hela staden viktigt – med variation i bostadstyper, upplåtelseformer, storlekar och kostnadsnivåer.

Bostadsförsörjning är ett kommunalt ansvar, men eftersom bostadsbyggandet sker på marknadens villkor och följer konjunktursvängningar snarare än de bostadsbehov som finns, är samverkan med bostadsmarknadens aktörer nödvändigt. Malmö stad antar varje mandatperiod riktlinjer för bostadsförsörjning.

STRATEGIER

- Genom god planberedskap och samarbete med marknadens aktörer ska ett högt bostadsbyggande säkerställas.
- Genom en aktiv markpolitik, ett strategiskt långsiktigt ägande och utveckling av stadens markinnehav ska bredd och kvalitet i bostadsbyggandet säkerställas.
- Arbetet med bostadsförsörjningen ska utgå från olika befolkningsgruppers bostadsbehov och preferenser och särskilt tillgodose utsatta gruppers behov.



[Läs mer](#)
Handlingsplan för bostadsförsörjning

Samhällsservice

Jämlik tillgång till samhällsservice av hög kvalitet är en grundförutsättning för att kunna leva ett gott liv, oavsett vilket livsskede en befinner sig i.

Att tillgodose behov av samhällsservice i stadsplaneringen innebär att säkerställa tillgång till mark och lokaler. För att uppnå ett effektivt markutnyttjande är det nödvändigt med nytänkande kring samutnyttjande. Ytkrävande anläggningar ska till exempel kunna rymma flera olika verksamheters behov.

DEFINITION AV SAMHÄLLSSERVICE

Med samhällsservice avses i detta sammanhang förskola, grundskola, gymnasieskola, fritids- och kulturverksamhet samt viss slags omsorgs- och vårdverksamhet (boendeformer med serviceinslag, som LSS och boenden för äldre, ingår i bostadsförsörjning och tas upp i Handlingsplan för bostadsförsörjning).

STRATEGIER

- Stadsplaneringen ska kunna tillgodose utrymmesbehov för enheter av varierande storlek men alltid med tillräcklig plats för nödvändiga funktioner. Om möjligt ska verksamheten kunna expandera inom fastigheten.
- Malmö stad ska stimulera alla som bedriver samhällsservice att sträva efter ett ökat samutnyttjande, exempelvis genom att marken och lokalerna används av olika grupper eller verksamheter. Kärnverksamhetens grundläggande behov ska alltid säkerställas, men samtidigt kunna balanseras mot andra behov i staden.
- Samhällsservicen ska vara lättillgänglig och lokaliseringar ska underlätta hållbara transportval som gång, cykel och kollektivtrafik.
- Utformning och lokalisering av byggnader och anläggningar för samhällsservice ska bidra till att uppnå ökad jämställdhet, integration och mångfald.
- Stadens rum och platser ska stödja spontanidrott, kulturverksamhet och pedagogisk verksamhet. Ett brett utbud av platser och lokaler ska finnas jämnt fördelade över hela Malmö.
- Förskolor och grundskolor ska i första hand ha tillräcklig egen friyta av hög kvalitet på kvartersmark inom fastigheten. Friytan ska om möjligt placeras i anslutning till park för att underlätta ömsesidig användning.

Näringsliv, kommersiell service & besöksnäring

Malmö har ett blomstrande och diversifierat näringsliv som har stor betydelse för stadens attraktivitet och tillväxt. Näringslivet skapar arbetsplatser, försörjning och service för malmöbor och boende i kranskommuner och är en viktig motor på den regionala arbetsmarknaden. Mångfalden av branscher innebär att sårbarheten vid lågkonjunkturer minskar.

Störst andel förvärvsarbete finns inom kommersiell service och olika kunskapsintensiva branscher som ryms inom blandad stadsbebyggelse. Dessa branscher kompletteras bland annat av hamnverksamhet samt lager-, logistik och tillverkningsindustri som bedrivs i verksamhetsområden. Besöksnäringen bidrar i hög grad till Malmös varierade och breda utbud av handel, service, kultur, arrangemang, hotell, restauranger och caféer. Det behövs särskilda attraktioner som profilerar staden i ett regionalt, nationellt och internationellt perspektiv.

DEFINITION AV KOMMERSIELL SERVICE OCH BESÖKSNÄRING

Med kommersiell service avses i detta sammanhang detaljhandel, restaurang och café samt servicetjänster av olika slag som exempelvis frisörer, massörer och skönhets-salonger. Besöksnäringen inbegriper branscher som främst riktar sig mot fritids- och affärsresenärer. Till exempel hotell, besöksanläggningar samt flera branscher inom kommersiell service.

STRATEGIER

- Malmö ska vara en motor i regionens näringslivsutveckling och Malmö stad ska ta ett regionalt ansvar i näringspolitiska frågor. Regionala perspektiv och samverkan med grannkommuner i etableringsfrågor ska underlätta företagslokaliseringar.
- Malmö stad ska verka för att stärka befintligt näringsliv – och välkomna nya företag som kan bidra till Malmös diversifierade näringslivsprofil. Malmö stad ska verka för att skapa en variation av arbetstillfällen med olika kvalifikationskrav i goda kollektivtrafik-, logistik- och infrastrukturlägen.
- Malmö stad ska ge förutsättningar för företag att växa genom att möjliggöra en yteffektiv markhantering i befintliga och nya verksamhetsområden. Stadsmiljöernas utformning ska medge mångfunktionalitet, cirkulär ekonomi, resursdelning och många, varierade arbetsplatser.
- Malmö stad ska fortsätta utveckla staden till en av Europas ledande besöksdestinationer. Stadskärnan ska, tillsammans med andra strategiska platser och stråk, stärkas och anpassas till bland annat handelns strukturomvandling och förändrade mobilitets- och konsumtionsmönster.
- Nya handelsetableringar ska i första hand lokaliseras i befintlig stadsstruktur och i strategiska lägen i nya bostads- kontors- och parkeringshus. Inga nya renodlade handelsområden ska planläggas.

Stadens arkitektur och kulturmiljö

Hur stadsmiljön gestaltas har stor betydelse när Malmö växer. En prioriterad inriktning är Malmö som tät, grön och funktionsblandad stad. Hur förtätningen ser ut avgörs av platsens förutsättningar och vad syftet med stadsbebyggelsen är. Planering, utformning och förvaltning av stadens byggda miljöer skapar förutsättningar för malmöbornas välmående. Arkitekturen bidrar till att bevara och stärka stadens attraktivitet som boendeort, besöksmål och som etableringsort för näringslivet. De förändringar som görs nu och i framtiden kommer att påverka människor och sätta prägeln på Malmö lång tid framöver. Därför behövs ett långsiktigt perspektiv på investeringar i den byggda miljön.

Malmöns särart är ett samspel mellan gammalt och nytt. De förändringsprocesser som staden genomgått och dess anpassning till skiftande förhållanden i omvärlden avspeglas i unika och särpräglade kulturmiljöer. Parker och kanaler, stränder, kajer och hamnmiljöer är ovärderliga inslag i stadsbilden. Kulturlandskap och byar runtomkring Malmö har betydande kulturhistoriska värden. Bevarande och varsam förvaltning av existerande miljöer kan tillsammans med genomtänkt placering och gestaltning av nya byggnader och utemiljöer lyfta fram stadens unika kvaliteter, förbättra stadsmiljöerna och ge stadsdelarna olika karaktärer.

Historiskt har det funnits höga byggnader i olika delar av Malmö. Höga byggnader kan ha symboliska värden som påverkar bilden av staden. De bidrar till orientering eller markering av en plats beroende på var de uppförs. En plats med stort symbolvärde kan markeras på olika sätt, där byggnadshöjd kan vara en faktor. I gaturummet och närmiljön påverkar höga byggnader mikroklimatet i form av skugga och vind. Höga byggnader måste alltid prövas med stor omsorg avseende funktion, placering, volym och gestaltning för att undvika negativ påverkan på närmiljön och stadsbilden.

STRATEGIER

- Malmö ska präglas av omsorgsfullt utformade miljöer som gestaltas och förvaltas med utgångspunkt i malmöbornas behov och upplevelser. Malmö ska präglas av mångfald vad gäller stadsrum, bebyggelse typer, formspråk och funktioner.
- Malmöns identitet ska vårdas och utvecklas i den byggda miljön. Arkitektoniska och kulturhistoriska värden speglar stadens omväxlande historia. Dessa ska värnas, liksom stadsdelarnas olika karaktärer.
- Höga byggnader och andra byggnader som är visuellt framträdande i stadsmiljön ska utformas med särskilt hög arkitektonisk kvalitet. Höga byggnader ska placeras med stor omsorg i stadsmiljön, utifrån platsens förutsättningar och med medvetenhet om påverkan på lokalklimatet.
- Platser fysiska och sociala förutsättningar ska tas som utgångspunkt när den byggda miljön förändras. I befintliga områden ska tillskott av ny bebyggelse relatera till den existerande karaktären. I stora områden med ny blandad stadsbebyggelse och vid omfattande omvandling av existerande områden kan nya karaktärer tillskapas.



Läs mer
Arkitekturstaden Malmö



Arkitektur från olika tidsperioder i centrala Malmö.

Resurseffektivt och klimatneutralt byggande

Sunda hus, ett resursmässigt effektivt och hållbart byggande bidrar till att minska byggandets belastning på miljön. Det är viktigt att arkitekturen och byggandet i Malmö präglas av långsiktighet, resurs- och energieffektivitet samt klimatneutrala och sunda materialval.

Detta kräver ett starkt samarbete i byggprocessen och ökat fokus på hållbarhet i all byggnation ur ett livscykelperspektiv. Det inkluderar både anläggning och infrastruktur, där byggmetoder och material värderas utifrån såväl funktion, och ekonomi som klimatberäkning.

MILJÖVÄNLIGT BYGGANDE I MALMÖ STAD

Miljöbyggstrategi för Malmö är tillgänglig för alla som vill bidra till en hållbar stadsutveckling. Malmö stad har via Klimatkommunerna skrivit under Nationella färdplanen 2045. Malmö stad stöttar bygg- och anläggningssektorns Lokal färdplan för Malmö 2030 (LFM30). En strategi för klimatneutralt byggande håller på att tas fram.



Läs mer

- Miljöbyggstrategi för Malmö
- Lokal färdplan för Malmö 2030

STRATEGIER

- Malmö stad ska etablera ett arbetssätt där organisationen stegvis ökar sin klimateffektivitet i samband med upphandling, planering och byggande med sikte på att uppnå ett klimatneutralt Malmö år 2030.
- Malmö stad ska utveckla metoder och processer med berörda aktörer i tidig dialog om klimatneutralitet i markanvisning, detaljplan och bygglov. Klimatneutrala bygg- och anläggningsprojekt samt energilösningar i stadens regi ska vara föredömen.
- Malmö stad ska förespråka klimatneutralitet i byggande (inklusive minskning av miljöstörande ämnen och kemikalier), förvaltning, renovering och rivning utifrån livscykelperspektiv. Klimatkalkyler ska förespråkas vid anläggning, ny- och ombyggnation samt upprustning av befintligt bestånd. Malmö stad ska uppmuntra gröna hyreskontrakt som ger medvetna hyresgäster.
- Malmö stad ska uppmuntra noll- och plusenergilösningar samt förnyelsebar energiproduktion, gärna i integrerade lösningar, vid anläggning, ny- och ombyggnation samt upprustning av det befintliga beståndet.

Markföroreningar och farliga verksamheter

När stadens mark används allt mer effektivt ökar risken för konflikter mellan pågående farliga verksamheter och övrig stadsbebyggelse. I befintliga stadsmiljöer finns också risk för markföroreningar som kan försvåra eller fördyra nybyggnation – exempelvis vid omvandling av tidigare industriområden.

Det är viktigt att åtgärder vidtas och att planeringen genomförs så att en tät stad uppnås, utan att malmöbornas säkerhet och hälsa äventyras.

DEFINITION AV FARLIGA VERKSAMHETER

Med farlig verksamhet avses sådana som kan omfattas av bestämmelserna för farliga verksamheter enligt lagen om skydd mot olyckor.

STRATEGIER

- Risker ska i första hand hanteras vid riskkällan och inte genom stora säkerhetsavstånd.
- Ny farlig verksamhet ska inte placeras nära känsliga funktioner. Befintliga verksamheter ska kunna fortsätta verka men se till att riskbilden inte ökar. I de fall ny blandad stadsbebyggelse uppförs intill farliga verksamheter, kan den nytillkomna bebyggelsens funktioner behöva begränsas.
- Risker med transporter av farligt gods minskas genom lastningsföreskrifter och åtgärder som leder till ett lugnt och jämnt trafiktempo.
- Ansvarsfrågor kring markföroreningar ska klargöras i tidiga planeringsskeden, så att marken kan undersökas och föroreningar saneras.
- Nya och befintliga kraftledningar, där koncessioner löper ut, ska om möjligt förläggas i marken.

Trafik

Helhetssyn på trafiken och dess infrastruktur är en förutsättning för en hållbar samhällsutveckling. Ett trafiksystem med människan i fokus gynnar stadslivet och malmöborna. En väl fungerande infrastruktur för transporter gynnar näringslivet och stödjer såväl den lokala som den regionala arbetsmarknaden. Malmös geografiska läge och roll som nod i transportsystemet gör att både nationell och internationell trafik ska samspela med lokal och regional trafik och mobilitet.

Mobilitet och trafikinfrastruktur

Trafiksystemets uppgift är att föra samman invånarna i en levande stadsväv, stödja näringslivet och bidra till en rörlig arbetsmarknad för såväl malmöbor som regionens övriga invånare. Trafiksystemets omfattning och användning är avgörande för stadens funktionalitet och attraktivitet. Stadens befolkningstillväxt kommer att öka trycket på det befintliga trafiksystemet. En tydligare prioritering mellan olika färdmedel kommer därför att behövas i staden. Varje del av trafiksystemet behöver utformas så att bästa möjliga nytta uppnås med den yta och de resurser som finns till förfogande. Samhället går mot en allt mer utvecklad delningsekonomi, som tillsammans med ny fordonsteknik kan bidra till mer hållbara transporter.

Stadens gaturum är inte bara transportkorridorer. Där sker också många möten mellan stadens invånare. Gaturummens utformning är viktigt även för stadens sociala liv. Framtidens mobilitet och infrastruktur behöver vara utrymmesefektiv för att ta vara på marken i staden och ge plats för ett vitalt stadsliv.

Olika typer av transportmedel för person- och varustransporter samsas i staden. Prioritering av transportmedel behöver göras på ett sätt som är anpassat till de olika förutsättningar som finns i stadens olika delar.

STRATEGIER

- Staden behöver en beredskap för en fortsatt befolkningstillväxt och mark ska reserveras för en fortsatt utveckling av kapacitetsstarka och ytsnåla transportslag som underlättar förflyttning inom staden och regionen.
- Trafiksystemet ska utformas så att en större andel väljer att gå, cykla och åka kollektivt. Framkomlighet för dessa trafikslag ska prioriteras, så att en miljömässigt och socialt hållbar tillgänglighet uppnås.
- Vid trafiksystemets planering, utformning och gestaltning ska omsorg läggas vid barns och andra gruppers skilda förutsättningar, behov och erfarenheter. Ett samspel mellan olika trafikarter ska uppnås. Detta leder till ökad trafiksäkerhet och en trygg, hälsofrämjande, attraktiv och inkluderande stad. Med en utvecklad dialog ska fler grupper få inflytande över utformningen av trafiksystemet i staden.
- Gaturummen ska ges en attraktiv utformning så att de inte bara är attraktiva att färdas längs utan även att vistas i. Fysiska och mentala barriärer ska arbetas bort. Konsekvensbedömningar ska utvecklas till att omfatta sociala aspekter som inkluderar jämlikhet och jämställdhet.



Läs mer

Trafik och mobilitetsplan
Parkeringspolicy (antagandehandling)

Cykel- och promenadstaden

När staden växer, länkas samman, byggs tätare och får nya målpunkter blir gång- och cykeltrafik allt viktigare. Att samla stora flöden av gång- och cykeltrafiken till stråk gynnar handel och service samtidigt som det bidrar till folkliv och trygghet.

En stad där invånare och besökare snabbt och enkelt kan ta sig fram till fots och med cykel ger en tystare och lugnare stadsmiljö, begränsad negativ miljöpåverkan och förbättrad folkhälsa. Stora effekter uppnås med förhållandevis blygsamma investeringar.

STRATEGIER

- Det ska vara enkelt, tryggt och säkert att röra sig till fots och med cykel i hela staden. Genom att utgå från barnperspektivet ska fler trygga och säkra korsningspunkter skapas och gatornas barriäreffekt minskas. En god orienterbarhet och vägvisning ska eftersträvas.
- Cykeln ska bli ett självklart förstahandsval för fler grupper i staden. Stadens omfattande cykelvägnät ska därför fortsatt byggas ut och vara framträdande i stadsbilden. Alla barn ska ha möjlighet att gå och cykla till skola och förskola i en trafiksäker miljö.
- Stor vikt ska läggas vid fotgängarnas och cyklisternas ytbehov. Fotgängarna ska bland annat erbjudas fler bilfria zoner för vistelse i stadsmiljön och cyklisternas parkeringsbehov ska säkerställas vid såväl bostaden som målpunkten, exempelvis i anslutning till tågstationer, köpcentrum och fritidsanläggningar.

Bilism och godstrafik

Biltrafiken är viktig för staden men den behöver ske på ett hållbart sätt. För biltrafiken kvarstår olösta utmaningar avseende klimatpåverkan, luftkvalitet, trafiksäkerhet, trängsel, buller, barriäreffekter och hälsoaspekter. Teknikutvecklingen kan lösa delar av dessa, men andra problem kvarstår och kan förvärras om biltrafiken ökar.

Fungerande varu- och avfallsflöden är avgörande för att staden ska fungera samtidigt som betydelsen av bland annat ökad e-handel är oviss. Malmös geografiska läge gör också staden betydelsefull för internationella godsflöden. Godstransport på järnväg kommer att bli allt viktigare som ett hållbart alternativ till vägtransport. Fehmarn Bält-förbindelsens färdigställande påverkar både regionala och nationella godsflöden och ökar behovet av en väl utbyggd infrastruktur för järnvägstransporter. Malmö godsbangård är för liten för att hantera de framtida godsflödena och staden växer allt tätare runt den existerande bangården.

STRATEGIER

- Med effektiva styrmedel, beteendepåverkan och genom att erbjuda attraktiva alternativ ska onödiga bilresor förhindras och biltrafiken minska. Rena och tysta transporter ska främjas, men även bildelning i form av exempelvis bilpooler.
- Huvudgator ska ges en stadsmässig utformning med lugnare trafiktempo och minskad barriärverkan. I vissa fall kan kapaciteten för biltrafiken behöva ges lägre prioritet, så att andra färdmedel och vistelsemiljöer kan utvecklas.
- Väl fungerande varu- och avfallsflöden ska säkras. Via regionala samarbeten ska godstransporter med tåg och till sjöss gynnas och samlastningsmöjligheter vid externa terminaler ska undersökas så att varje lastbil fylls maximalt.
- För att säkra hållbara transporter ska Malmö stad verka för att en yttre godsbanan längs Yttre Ringvägen kan bli till. Malmö stad ska också verka för att rangeringen av godset lokaliseras till en plats i regionen där den kan expandera. På sikt ska rangeringen i Malmö avvecklas för att möjliggöra stadsutveckling och ökad persontågtrafik.

Kollektivtrafik

En välutbyggd, strukturbildande kollektivtrafik är grundläggande för staden. En tillförlitlig och attraktiv kollektivtrafik med hög kapacitet bidrar till ett snabbt och enkelt resande som länkar samman staden och regionen, men också internationellt. Knutpunkter och stråk för kollektivtrafik är starka incitament för stadsutveckling och stadsomvandling. I syfte att stärka och säkra regionens kopplingar till Köpenhamn och Danmark sker planering för ett framtida metrosystem som kopplas ihop med Köpenhamns metro. Metrosystemet kan förlängas in i Malmö och bli en del av framtida kollektivtrafiksystem i staden. Metron är en viktig investering för framtiden.

Stadens fortsatta tillväxt har gjort att det redan idag råder kapacitetsbrist i vissa stråk. Det behövs investeringar redan nu för att säkerställa att kollektivtrafiken kan fortsätta utvecklas, samtidigt som stadsmiljö, bullernivåer och luftkvalitet förbättras och energi- och klimatmål uppnås.

STRATEGIER

- Kollektivtrafiken och stadsplaneringen ska stödja varandra. Kollektivtrafikstråk ska vara den strukturella stommen i stadsbyggandet, samtidigt som dess barriäreffekt ska minska.
- Kollektivtrafikens framkomlighet ska prioriteras och dess attraktivitet ska stärkas genom att underlätta för byten med andra trafikslag. Bytespunkterna ska erbjuda trygga miljöer med anslutande gång- och cykelstråk.
- Malmö stad ska tillsammans med andra aktörer arbeta för ett nytt strukturerande kollektivtrafiksystem med högre kapacitet, som samtidigt är stadsintegrerat. Gatumiljöer och torg ska rustas upp och omvandlas för att attrahera ny bebyggelse och målpunkter.

KOLLEKTIVTRAFIK SOM MÖTER BEHOVEN

En växande befolkning kräver ett nytt strukturerande, kapacitetsstarkt och miljövänligt kollektivtrafiksystem. Det är en stor satsning som medför omfattande utredningsarbeten och stora investeringar. Även möjligheten att finna plats för uppställning och service av fordonen är en utmaning. Staden behöver därför fortsätta planera för framtida resbehov och göra det tillsammans med andra aktörer. Plats och prioritet behöver reserveras i stadsmiljön och platser och gatumuljöer rustas upp. Det nya kollektivtrafiksystemet kan till exempel utgöra ett tekniskt och resandemässigt integrerat system med den planerade metron från Köpenhamn vidare in i Malmö eller fungera som ett eget system. Fortsatta utredningar behövs.



Fotograf: Daniel Modig, Ikoncept AB

MalmöExpressen trafikerar viktiga stadsbusslinjer i Malmö. Bussarna är ett tydligt inslag i trafiken och kan ta många resenärer.

Park, natur, rekreation, jordbruk

Människor har behov av närhet till grönskande utemiljöer med olika karaktärer och kvaliteter. Parker, naturområden, vattenmiljöer, träd och andra blågröna strukturer förbättrar malmöbornas hälsa och rekreativsmöjligheter, mildrar effekter av klimatförändringar, ökar den biologiska mångfalden och bidrar till en attraktiv stad. Hög biologisk mångfald är nödvändigt för att ekosystemen ska kunna förse människor med livsnödvändiga tjänster.

Gröna och blå miljöer

Det finns en tydlig koppling mellan människors positiva hälsa och närhet till grönska. Människor har behov av grönskande utemiljöer med olika karaktärer och kvaliteter som bäst ryms i stora park- och naturområden.

En förutsättning för att park- och rekreationsområden ska användas regelbundet är att de finns på korta avstånd från bostäder och arbetsplatser. Om så inte är fallet blir det extra viktigt med ett nätverk av rekreativa grönbå närmiljöer. Alla Malmös vattenmiljöer som kust, kanaler och vattendrag har potential att utvecklas och användas mer.

STRATEGIER

- Tillgången och tillgängligheten till parker och naturområden ska öka, bland annat genom grönbå stråk. Områden som påverkar många människor ska prioriteras.
- Tillgängligheten till kust, vattendrag, kanaler, hamnbassänger och kajkanter för rekreation, fritidsaktiviteter och småskalig näringsverksamhet ska förbättras. Ett sammanhängande kuststråk ska skapas genom hela kommunen.
- Malmö ska ha en mångfald av små och stora parker, naturområden och torg, strategiskt placerade och jämnt fördelade i kommunen.
- Kvaliteten på blå och gröna miljöer ska förbättras ytterligare genom att skapa flera olika ekosystemtjänster.

Biologisk mångfald

Biologisk mångfald är en förutsättning för ett fungerande samhälle. Mångfalden av arter och naturmiljöer förser oss med livsviktiga ekosystemtjänster som pollinering, olika typer av rekreation och skadedjurskontroll.

Trots att ett nytt naturreservat har bildats, dammar och ängsmarker har skapats och det bedrivs aktiv naturvård i kommunen har Malmös förutsättningar för biologisk mångfald försämrats de senaste åren. En uppföljning av 165 utpekade naturområden i Malmö visade att många naturområden har minskat i både storlek och biologisk kvalitet. Den förutspådda befolkningsökningen i Malmö kommer att kräva en god framförhållning gällande tillgång på naturmark i framtiden.



Läs mer
Naturvårdsplan

STRATEGIER

- Områden med höga naturvärden ska få ett starkt skydd och hotade arter ska främjas.
- Gröna och blå miljöer, främst artrika och hotade, ska bevaras, utvecklas och nyskapas på kommunal mark. Andelen av dessa ytor ska öka i Malmö då den förutspådda befolkningsökningen kräver god framförhållning gällande tillgång på naturmark. Naturvårdsplanen ska vara vägledande för ett förbättrat naturvårdsarbete i Malmö stad.
- Malmö stad ska använda sig av balanseringsprincipen vid all kommunal planering och exploatering. Gröna och blå värden som går förlorade ska kompenseras. Naturvärdesinventeringar ska utföras i tidiga skeden vid kommunal planering, när så behövs.

Landsbygd och jordbruk

Ett hållbart samhälle förutsätter ett samspel mellan stad och en levande landsbygd. En tätare stad sparar värdefull mark. Odlingsmarken är en ändlig resurs som måste värnas så att jordbrukslandskapet fortsatt kan generera ekosystemtjänster, som är grunden för en långsiktig matproduktion.

Landsbygdens strukturer och funktioner vittnar om historien och är viktiga för förståelsen av jordbrukslandskapet. Stadsodling är ett betydelsefullt inslag i staden både för rekreation och matproduktion för den som odlar.

STRATEGIER

- Jordbruk och livsmedelsproduktion ska vara den dominerande verksamheten på Malmös landsbygd. Jordbrukslandskapets karaktäristiska öppenhet ska bevaras. Tätorter och byar ska vara åtskilda med öppet landskap.
- I planering och förvaltning ska kommunen öka jordbrukets miljöanpassning genom att stödja ekologisk odling och annat bruk som främjar ekosystemtjänster.
- Malmö stad ska göra det möjligt för fler småskaliga verksamheter i stadens omland, för att bidra till en mer levande landsbygd. Etablering av nya verksamheter ska ske på jordbrukslandskapets villkor.

Hav, kust, klimat

Havet är en av Malmös allra främsta fysiska kvaliteter. Kustberoende fritidsaktiviteter, näringsliv och andra verksamheter med närhet till vattnet stärker Malmös attraktivitet och identitet som kuststad. Genom olika åtgärder för klimatanpassning säkras Malmös framtid som kustnära stad.



Havet och kusten

Malmö stads kommunyta består till mer än hälften av hav. Fisket och hamnverksamheten har haft stor betydelse för stadens utveckling och Öresund är ett av världens mest trafikerade farvatten. Öresund har samtidigt ett rikt marint djur- och växtliv som både är unikt och känsligt. Det finns stora sammanhängande musselbankar och de grunda ålgräsängarna är viktiga uppväxtområden för fisk, kräftdjur och andra marina organismer. Det havsnära läget är en stor tillgång för Malmö och denna potential är viktig för stadens fortsatta utveckling.

Att skapa ett så kallat biosfärområde i Öresund kan underlätta samverkan mellan olika strategiska aktörer och samtidigt bidra till att förbättra relationerna mellan invånarna vid sundet och deras livsmiljö.

STRATEGIER

- Malmö stad ska ha en positiv och tillåtande syn på stadsutveckling, fritidsaktiviteter och näringsliv med behov av närhet till vattnet, som stärker Malmös attraktivitet och identitet som kuststad.
- Stadsutvecklingen ska bidra till att Öresund förblir ett friskt och levande hav där ett rikt växt- och djurliv och möjligheter till rekreation och upplevelser kombineras med fiske, sjöfart och energiproduktion.
- För att uppnå en hållbar utveckling och god hushållning av havet ska Malmö stad samarbeta med såväl grannkommuner, Danmark och övriga Östersjöländer som med näringsliv och andra aktörer.
- Marina miljöer med höga naturvärden bör skyddas och återskapande av marinekologiska värden ska ske genom restaurering och sanering av bottenområden



Fotograf: Daniel Modig, Ikoncept AB

Rekreation längs Ribersborgsstranden.

Klimatanpassning

Klimatanpassning innebär att staden har en beredskap i planeringen och vidtar åtgärder som mildrar eller hindrar effekter av klimatförändringarna, eller tar till vara på dess möjligheter. Med förebyggande åtgärder kan framtida kostnader för skador minskas. Genom multifunktionella åtgärder skapas ytterligare värden för stadens invånare.

Malmö har drabbats av flera kraftiga skyfall de senaste tio åren, senast 2014, och flera rekordhög vattenstånd har uppmätts. Den varma sommaren 2018 gav indikationer på att även värmeböljor kan drabba regionen.

I extrema fall kan havsnivån stiga mer än tre meter över nuvarande havsnivå. Delar av Malmös innerstad, hamnen och viktiga utbyggnadsområden riskerar att skadas vid översvämning. Även natur- och kulturhistoriska värden i Malmö kommer bli berörda. Grundvattnet påverkas av höjda havsnivåer med stigande nivåer och risk för saltvatteninträngning. För att skydda redan bebyggda områden från översvämningar behöver ett kustskydd upprättas på lång sikt. Att upprätta ett kustskydd är tids- och kostnadskrävande och måste genomföras successivt.

Idag består en stor del av Malmös tätort av hårdgjord yta och i framtiden behöver denna minska samtidigt som vegetationstäckningen behöver öka. I Skyfallsplan för Malmö har strategier för ökad motståndskraft mot konsekvenser av skyfall tagits fram. För att nå målen krävs insatser både på kommunal och privat mark.

STRATEGIER

- Lägsta nivå för ny bebyggelse ska vara minst tre meter över havet.
- För att säkerställa ett långsiktigt och effektivt skydd mot höjd havsnivå ska en strategisk plan utarbetas med åtgärder på kort och lång sikt. Malmö stad ska samverka med grannkommuner, länsstyrelsen och andra berörda aktörer i detta arbete.
- Koordinering med VA-systemet, påverkan på hamnverksamhet, möjlighet till rekreation, havsströmmar och marina naturvärden med mera ska utredas innan åtgärds- och handlingsplaner kan läggas fast.
- Skyfallsaspekten ska beaktas i alla berörda förvaltningars arbete, från planering och anläggning till underhåll och drift så att risken för skador vid skyfall minskar. Malmö stad ska verka för att åtgärder som minskar effekter av skyfall vidtas på kvartermark.
- Andelen hårdgjord yta i den befintliga staden ska minska och antalet stora träd öka.
- Synergieffekter mellan olika åtgärder ska tillvaratas så att exempelvis skyfallsåtgärder också kan bidra till att mildra effekter av värmeböljor, skapa skugga och dämpa temperaturen i staden.



Läs mer
Malmös skyfallsplan
Framtidens kuststad



Fotograf: Tyke Tykesson

Högt vattenstånd vid Anna Linds plats

Teknisk försörjning

För att det lokala kretsloppet ska fungera behöver staden ha anläggningar för lagring och behandling av olika avfallslag. De goda förutsättningar som finns att i Malmö för att producera el, värme och gas från förnybara energikällor som vind, biomassa, geoenergi och sol ska tas till vara och utnyttjas på bästa sätt.



Energiförsörjning

Energisektorn – inklusive transporter – står för en stor del av utsläppen av växthusgaser som bidrar till miljöproblem och till global uppvärmning. Förnybara energikällor behöver successivt fasas in och fossila bränslen fasas ut.

De goda förutsättningar som finns i Malmö för att producera el, värme och gas från förnybara energikällor som vind, biomassa, geoenergi och sol ska tas till vara och utnyttjas på bästa sätt. Energifrågor ska ses i ett helhetsperspektiv, där olika system kan samordnas för synergieffekter. Visionen för 2030 är att hela Malmö som geografiskt område försörjs till 100 procent av förnybar och återvunnen energi.

Under 2020 tas en ny strategi tas fram som ska adressera energiförsörjning och effektproblematik samt en handlingsplan med åtgärder för att nå antagna mål.

STRATEGIER

- Malmö stad ska främja etablering av solenergianläggningar på ytor i stadsmiljön, både storskaligt och småskaligt.
- Landbaserad vindkraft i Malmö ska i första hand lokaliserar till platser i Malmö som redan är påverkade av buller och storskaliga verksamheter. Havsbaserad vindkraft ska samordnas med danska initiativ. Vindkraft ska proaktivt integreras i Malmös framtida landskapsbild.
- Malmö stad ska bereda plats för infrastruktur som gör det möjligt att använda fordon som drivs med förnybara drivmedel.

UTMANING ATT SÄKRA ENERGIFÖRSÖRJNING

Kommunfullmäktige antog nuvarande Energistrategi och Miljöprogram 2009. I dessa anges att år 2030 ska hela Malmö försörjas av förnybar energi. För att nå visionen till 2030 krävs det nya grepp. Sedan Energistrategin antogs har det skett stora förändringar på energimarknaden. Även frågan om risken för effektbrist i systemet i Malmö har uppmärksammats. Detta skulle kunna leda till att Malmös utbyggnad blir hämmad, både vad gäller etablering av nya verksamheter, byggande av bostäder och elektrifiering av transportsektorn.

Hållbar avfallshantering och slutna kretslopp

I den hållbara staden är det nödvändigt med en avfallshantering som gör det möjligt att hantera avfall på ett tillgängligt, säkert och miljöeffektivt sätt. Det viktigaste är att förebygga avfallet. I andra hand ska produkter återanvändas och i tredje hand ska material återvinnas. Först i fjärde hand ska avfall återvinnas som energi och i sista hand deponeras. Att förebygga uppkomsten av avfall kräver stora insatser för att förändra konsumtionsmönster.

Avfallshantering ska hanteras tidigt i planeringsprocesser. Ett hållbart omhändertagande av avfall kräver plats och fysiska förutsättningar i stadsmiljön. För att hela avfallskedjan ska fungera behöver staden ha anläggningar för sortering, återbruk, lagring och behandling av olika avfallslag. Täta kvarter kan kräva platser för lokal omlastning för att minimera tung trafik och ge plats åt ekosystemtjänster och sociala mötesplatser.

STRATEGIER

- Befintliga återvinningscentraler ska kompletteras med fler. Nya mindre insamlingsplatser, både permanenta och ambulerande, med fokus på möten, återbruk och kunskap ska komplettera centralerna och de ska etableras på strategiska platser.
- Malmö stad ska under planprocesser arbeta för att öka tillgängligheten till sortering av förpackningar och returpapper. I planeringen av bostäder och verksamheter ska den fastighetsnära insamlingen av avfall tas med i beräkningen.
- Malmö stad ska ge plats och planlägga för biogasanläggningar.



Läs mer
Avfallsplan Malmö Burlöv

Vattenresurser och infrastruktur för vatten

Grundvatten och ytvatten är livsnödvändigt som dricksvatten. Vattnet i Malmö håller generellt god kvalitet. I framtiden kommer det inte att vara lika god tillgång till dricksvatten, på grund av klimatförändringar, föroreningar och en ökad befolkning.

Malmös vattendrag tar emot stadens dagvatten och dränerar jordbruket. Även Malmös kanaler tar emot dagvatten och även bräddningar av avlopp vilket ger sämre vattenkvalitet.

Avloppsnätet i Malmö är av varierande ålder och endast delvis utbyggt med duplikatsystem. Det kräver ett planerat underhålls- och förnyelsearbete krävs.

STRATEGIER

- För att skydda och hushålla med vatten ska Malmö stad, tillsammans med berörda aktörer, arbeta förebyggande genom kunskapshöjning, beteendepåverkan, tillsyn och kontrollprogram.
- Malmö stad ska i sin verksamhet använda material och metoder som hindrar att skadliga ämnen når ytvatten, dagvatten och avloppssystem.
- VA-systemen ska anpassas för att minska bräddningen till kanalerna. Malmö stad ska ställa krav på hög skyddsnivå för enskilda avlopp och via VA Syd fullfölja planerade utbyggnader av kommunalt VA.
- Malmö stad ska underlätta utbyggnaden eller omlokaliseringen som Sjölunda avloppsreningsverk kan behöva göra när det i framtiden också ska behandla avloppsvatten från Lund.



Läs mer

VA-utbyggnadsplan för Malmö
VA-Syds åtgärdsplan

Dagvatten

Malmö stad har sedan 1980-talet arbetat med öppna lösningar för att rena och fördröja dagvatten. Utgångspunkten är att vatten är en resurs i stadsmiljön med såväl estetiska, pedagogiska och ekologiska värden. Öppna lösningar kräver ytor vilket är en utmaning i den täta staden. Delar av Malmös ledningssystem är hårt belastat, framför allt där dagvatten och avloppsvatten går till samma ledning.

Dagvatten för även med sig föroreningar och näringsämnen, vilket bland annat påverkar badvattenkvaliteten i Malmös havsbad. Det finns därför behov av att förbättra dagvattensituationen, främst genom att öka fördröjningen och ta hand om dagvattnet lokalt.

STRATEGIER

- Dagvattensystemet ska utformas med multifunktionella ytor som gynnar ekosystemtjänster.
- Dagvattensystemet ska utformas så att vattnet blir en tillgång i stadsmiljön och så att anläggningar för dagvatten i största mån kan användas för annat när det inte regnar.
- Dagvattenanläggningar ska placeras, utformas och underhållas så att en effektiv rening och fördröjning av dagvatten uppnås.
- I tidiga planeringsstadier för nya områden och vid ombyggnad av befintlig stadsmiljöer ska det säkerställas att dagvattenfrågan kan lösas på platsen och att hänsyn tas till recipienter och dagvattenutsläpp.



Läs mer

Malmös vatten

Riksintressen

Områden som på grund av sina speciella förutsättningar bedöms vara av nationellt intresse kan av statens myndigheter pekats ut som riksintressen. Riksintressen kan också utgöras av samhällsviktiga funktioner utan tydlig geografisk avgränsning. Malmö berörs av ett flertal riksintressen och i översiktsplanen redovisas kommunens ställningstagande till riksintressena. Det är särskilt viktigt i de fall kommunen bedömer att riksintressena är oförenliga med varandra eller då de står i konflikt med andra samhällsintressen. Malmö stad har för avsikt att så långt det är möjligt skydda de utpekade riksintressena mot åtgärder som påtagligt skadar de värden riksintressena avser att skydda. Det finns dock några riksintressen som på stadens inrådan har justerats i samband med framtagandet av gällande översiktsplan och några som Malmö stad menar delvis bör omprövas. Dessa redovisas här.

RIKSINTRESSE FÖR VÄG E6.01 (VÄSTKUSTVÄGEN)

Länsstyrelsen har godtagit Malmö stads förslag att avgränsa riksintresset för väg E6.01 (Västkustvägen) så att riksintresset avslutas vid Containergatan istället för vid Frihamnsviadukten. Trafikverket hade inga invändningar mot beslutet.

RIKSINTRESSE FÖR MALMÖ HAMN

Länsstyrelsen har godtagit Malmö stads förslag till ny geografisk avgränsning av riksintresseområdet för Malmö hamn. Riksintresset följer därmed den nordliga avgränsning som redovisas i Översiktsplan för Nyhamnen. Förändringen av riksintressets utbredning förutsätter att Nyhamnen utvecklas etappvis och med en kontinuerlig uppföljning och säkerställande av åtgärder för att hantera hamnens omgivningspåverkan och behov av infrastruktur. Varken Trafikverket eller Sjöfartsverket hade invändningar mot beslutet.

Förutsättningarna för Malmö hamn är under förändring. Det behöver bland annat utredas hur ett framtida kustskydd kan utföras för att stå emot havsnivåhöjningar och samtidigt fortsatt möjliggöra för hamnverksamhetens utveckling. I hamnområdet har en bro som förbinder Mellersta hamnen och Norra hamnen utretts för att bland annat förbättra hamnverksamhetens interna logistik. Den påverkar också tillgängligheten till industrihamnsbassängerna.

Öresundsverket är utpekad som riksintresse och betydelsefulla naturvärden har identifierats inom hamnområdet. Malmö stad önskar en förbindelse mellan Mellersta hamnen och Västra hamnen och en effektivare användning av den centrala marken utan att intilliggande hamnverksamhet begränsar bebyggelsens frihetsgrader. Malmös stad önskar att riksintresseområdet för Malmö hamn ses över i sin helhet.

RIKSINTRESSE FÖR MALMÖ GODSBANGÅRD

Malmö stad menar att det finns stora samhälleliga vinster med att använda den centrala och stationsnära marken i Nyhamnen effektivt, inte minst som stöd för riksintresset Malmö C. Malmö stad menar vidare att nya gång- och cykelbroar över bangården är avgörande för Nyhamnens omvandling till blandad stadsbebyggelse och att den del av bangården som ligger i anslutning till Carlsgatan, och som idag är avsatt för styckegodshantering och serviceändamål, kan omvandlas till blandad stadsbebyggelse utan att påtagligt försvårar för godsbangårdens användning eller störa dess framtida utvecklingsmöjligheter. Trafikverket har framfört att det i nuläget inte går att tillmötesgå kommunens önskemål men att de påbörjat en översyn av bangårdens möjlighet att på lång sikt möta framtida trafikefterfrågan och samtidigt beakta kommunens önskemål. Malmö stad vidhåller sitt ställningstagande och välkomnar samtal kring bangårdens utveckling.

RIKSINTRESSE FÖR KULTURMILJÖVÅRD M77 BURLÖV

Riksintressets utbredning berör Malmö stad endast marginellt och varken motivet eller uttrycket för riksintresset omnämner det området som ligger inom Malmö stad. Redan i Översiktsplan för Malmö 2014 framfördes att riksintresseområdets avgränsning därför borde anpassas så att det sammanfaller med kommungränsen. Malmö stad vidhåller detta.

RIKSINTRESSE FÖR ENERGIPRODUKTION OCH ENERGIDISTRIBUTION

Energimyndigheten har beslutat att Öresundsverket utgör ett riksintresse. Riksintresset omfattar förutom anläggningsområdet även kaj, pir, hamnbassängen utanför anläggningen och anslutningsledningarna till nästa stamnätsstation. Malmö stad har inget att invända mot att Öresundsverket ingår i ett nationellt riksintresse för energiproduktion men menar att den geografiska avgränsningen måste ses över och de utpekade vattenområdena utgå. Den bro som föreslagits förbinda Mellersta hamnen med Norra hamnen är viktig för att stärka transporter till, från och inom riksintresset Malmö hamn och frigör kapacitet på den ansträngda bangården, som också utgör riksintresse. Malmö stad menar att bränsletillförsel till Öresundsverket kan säkerställas på annat sätt än över kaj och menar att riksintresseavgränsningen behöver omprövas.

Det här är samrådshandlingen till Malmö stads översiktsplan. Översiktsplaneringen i Malmö sker enligt en kontinuerlig modell för att säkerställa att planeringen går i takt med förändrade planeringsförutsättningar. Det betyder att översiktsplanen revideras utifrån nya förutsättningar men gällande prioriterade inriktningar ligger fast.