

# Förskoleenkäten 2021 – Övergripande rapport

## Förskoleförvaltningen



Upprättad

Datum: 2021

Version: 1.0

Ansvarig: Ana-Maria Deliv

Förvaltning: Förskoleförvaltningen

Enhet: Utvärderingsenheten

## Innehållsförteckning

<b>Inledning</b> .....	<b>1</b>
Enkätens utformning.....	1
Sammanfattning av resultaten .....	2
<b>Ett utvecklingsarbete har skett kring enkäten</b> .....	<b>3</b>
Förskoleenkätens genomförande.....	4
Förstärkt arbete med kommunikationen kring enkäten.....	5
Förbättrad tillgänglighet för att öka representativiteten.....	5
<b>Svarsfrekvensen har ökat</b> .....	<b>6</b>
Analys av mönster i bortfallet .....	6
<b>Övergripande resultat</b> .....	<b>8</b>
Hög andel instämmande svar .....	8
Lägre andel ”vet inte”-svar .....	9
Betydelsen av information från förskolan .....	9
Frågor med lägre andel instämmande svar eller högre andel ej instämmande svar.....	10
Skillnader mellan könen .....	10
Samband mellan förutsättningar och frågor om helhetsbedömning.....	12
Samband mellan förskolans storlek och enkätens resultat .....	12
<b>Resultat per frågeområde</b> .....	<b>13</b>
Trivsel.....	13
Normer och värden.....	14
Omsorg, utveckling och lärande .....	15
<i>Omsorg</i> .....	15
<i>Utveckling och lärande</i> .....	16
Delaktighet och inflytande.....	17
Förskola och hem.....	19
Utvecklingssamtalet.....	20
Förutsättningar.....	21
Helhetsomdöme .....	24
<b>Bilagor</b> .....	<b>25</b>

## Inledning

Denna rapport presenterar resultaten från förskoleenkäten 2021. Förskoleenkäten är en totalundersökning riktad till alla vårdnadshavare<sup>1</sup> med barn i Malmös förskolor, både kommunala och fristående<sup>2</sup>. I denna rapport presenteras framför allt resultaten avseende de kommunala förskolorna som Malmö stad och förskolenämnden är huvudman för.

Förskoleenkäten ska ge en kommunövergripande bild av vårdnadshavarnas upplevelser av kvaliteten inom Malmös förskolor. Resultaten fungerar som underlag i det systematiska kvalitetsarbetet på såväl förskole- som huvudmannanivå. Tillsammans med andra underlag kan förskoleenkätens resultat bidra till analysen av måluppfyllelsen som är en utgångspunkt för att utveckla utbildningen på förskolorna. Enkäten är också ett av förskolans verktyg för att vårdnadshavare ska kunna utöva delaktighet och inflytande. Därutöver används enkätfrågorna som rör förskolans helhetsomdöme som en indikator för att följa upp och utvärdera kommunfullmäktiges mål. Målet handlar om hur nöjda medborgarna är med den service som levereras av förvaltningen.

Liknande enkätundersökningar har genomförts av förskoleförvaltningen sedan 2013 och undersökningen sker sedan 2017 vartannat år.

## Enkätens utformning

Förskoleenkäten består av 29 påståenden eller frågor som är relaterade till förskolans uppdrag utifrån skollag och förskolans läroplan. Bland påståendena finns även några frågor om förskolans förutsättningar. Enkäten finns med i sin helhet i bilaga 3.

Enkätens frågor har indelats i följande områden:

- trivsel
- normer och värden
- omsorg
- utveckling och lärande
- delaktighet och inflytande
- förskola och hem
- förutsättningar
- utvecklingssamtalet
- helhetsomdöme

Påståendena besvaras utifrån en femgradig svarsskala: ”Stämmer helt”, ”Stämmer delvis”, ”Varken stämmer eller stämmer inte”, ”Stämmer delvis inte” och ”Stämmer inte alls”. För samtliga påståendena finns det även möjlighet att välja ett ”vet inte”-alternativ. Alla frågor i enkäten är formulerade positivt. Det innebär att en hög andel instämmande svar kan tolkas som att vårdnadshavarna upplever kvaliteten som hög och vice versa.

I webbversionen av enkäten har vårdnadshavarna haft möjlighet att lämna egna kommentarer i fritext, så kallade fritextsvar. Fritextfrågan är formulerad enligt följande: ”Har du idéer eller förslag som kan förbättra ditt barns förskola?”

---

<sup>1</sup> Vårdnadshavare till barn i öppen förskola och pedagogisk omsorg omfattas inte av undersökningen.

<sup>2</sup> Resultaten från fristående förskolor finns i bilaga 2.

## Sammanfattning av resultaten

En övergripande slutsats från resultatet för förskoleenkäten 2021 visar att det finns en hög andel instämmande svar i samtliga påståenden i enkäten. I den mån det är möjligt att teckna en generell bild visar resultaten att vårdnadshavarnas upplevelser av kvaliteten i förskolan är god. Denna slutsats stöds av att andelen instämmande svar för samtliga frågor i genomsnitt är 86 procent, vilket även är samma andel som instämmer på frågan ”Utifrån helheten sett är jag nöjd med kvalitén i mitt barns förskola”.

Här följer en sammanfattning av undersökningens övergripande resultat i punktform (andel instämmande svar i parentes).

**De två frågeområdena som har högre andel instämmande svar än övriga frågeområden är:**

- Trivsel (92 procent).
- Normer och värden (91 procent).

**De tre frågor som har högre andel instämmande svar än övriga frågor är:**

- Jag upplever att mitt barn trivs med barnen på förskolan (94 procent).
- Jag upplever att mitt barn trivs med personalen på förskolan (94 procent).
- Jag upplever att mitt barn har roligt på förskolan (94 procent).

**De två frågeområdena som har lägre andel instämmande svar än övriga frågeområden är:**

- Förutsättningar (78 procent).
- Delaktighet och inflytande (82 procent).

**De tre frågor som har lägre andel instämmande svar än övriga frågor är:**

- Jag upplever att det är tillräckligt mycket personal i barngruppen (69 procent).
- Jag upplever att barngruppens storlek fungerar för mitt barn (73 procent).
- Jag upplever att mitt barn får vara med och bestämma på förskolan (74 procent).

**Andelen vårdnadshavare som har blivit erbjuden ett utvecklingssamtal har minskat**

- 62 procent av vårdnadshavarna som har besvarat enkäten har blivit erbjudna ett utvecklingssamtal de senaste 12 månaderna och cirka 86 procent av dessa uppger att de har varit på ett utvecklingssamtal under motsvarande tidsperiod (54 procent av samtliga respondenter).
- Detta är en minskning med 10 procentenheter jämfört med 2019 då 72 procent av respondenterna hade blivit erbjudna ett utvecklingssamtal.

**Skillnader mellan könen:**

Vårdnadshavare till flickor svarar överlag mer instämmande på enkätfrågorna än vårdnadshavare till pojkar. Den genomsnittliga skillnaden i svaren är knappt 2 procentenheter. Skillnaderna är störst för följande frågor (det är vårdnadshavare till flickor som instämmer i högre grad):

- Jag upplever att mitt barn utvecklar sitt språk på förskolan (skillnad 4 procentenheter).
- Jag upplever att barngruppens storlek fungerar för mitt barn (skillnad 4 procentenheter).

### **Höjd svarsfrekvens, men stora skillnader mellan förskolor**

- 10 717 vårdnadshavare besvarade enkäten på de kommunala förskolorna, vilket ger en svarsfrekvens på 67,5 procent.
- Inräknat svaren från de fristående förskolorna blev svarsfrekvensen 68,7 procent, vilket kan jämföras med svarsfrekvensen för 2019 års undersökning som uppgick till 49 procent.
- Det finns stora skillnader i svarsfrekvens mellan de kommunala förskolorna. Spridningen varierar mellan 15 procent för den förskolan med lägst svarsfrekvens till 93 procent för den förskolan med högst svarsfrekvens.

### **Färre som svarar ”vet inte”**

- Andelen som svarat ”vet inte” på frågorna i förskoleenkäten 2021 är i genomsnitt 4,5 procent. Detta är en tydlig minskning från 2019-års undersökning då motsvarande genomsnitt var 9,8 procent.

### **Skillnader mellan fristående och kommunala förskolor:**

Vårdnadshavarna till barn i fristående förskolor svarar genomgående mer instämmande på samtliga påståenden än vårdnadshavare till barn i kommunala förskolor. Skillnaderna är störst för följande frågor:

- Jag upplever att det är tillräckligt mycket personal i barngruppen (20 procentenheter fler instämmande i fristående förskolor).
- Jag upplever att barngruppens storlek fungerar för mitt barn (18 procentenheter fler instämmande i fristående förskolor).
- Jag upplever att mitt barn får vara med och bestämma på förskolan (14 procentenheter fler instämmande i fristående förskolor).
- Könsskillnaderna följer olika mönster i fristående respektive kommunal förskola. Vårdnadshavare till pojkar i fristående har i genomsnitt svarat i något högre grad instämmande på påståendena. I kommunala förskolor har däremot vårdnadshavare till flickor svarat instämmande i något högre utsträckning.

### **Ett utvecklingsarbete har skett kring enkäten**

Förskoleförvaltningen i Malmö stad har under perioden 2013–2019 använt samma enkätformulär vid den kommungemensamma undersökningen riktad till vårdnadshavare med barn i Malmös förskolor. Inför 2021-års undersökning har förskoleförvaltningen tagit fram en ny enkät.

Det finns flera skäl till att en ny enkät tagits fram.

Ett skäl var att läroplanen reviderades 2019. Detta innebar bland annat att omsorgsperspektivet blev mer centralt. Därmed fanns det behov att införliva dessa förändringar i förskoleenkäten.

Ytterligare ett skäl var att svarsfrekvensen hade sjunkit med 11 procentenheter under 6 år. Det förekom också en snedfördelning av svarande, med lägre svarsfrekvens i socioekonomiskt utsatta områden.

Därutöver ansågs några av enkätens frågor svåra att besvara vilket gav upphov till en hög andel ”vet inte”-svar. Vissa frågor hade tidigare år haft upp till drygt 30 procent ”vet inte”-svar.

I juni 2019 fick förskoleförvaltningen i uppdrag från förskolenämnden att se över och omarbete förskoleenkäten genom att utöka syftet och lägga till frågor om hur vårdnadshavare upplever förskolans förutsättningar. Därtill åtog sig förvaltningen att utreda hur olika tillvägagångssätt och förslag kunde öka svarsfrekvensen.

Utvecklingsarbetet<sup>3</sup> med enkäten som pågick under läsåret 2019/2020 omfattade bland annat kontakt med andra kommuner och forskare i pedagogik och kommunikation, samt samarbete med referensgrupper bestående av rektorer, medarbetare och vårdnadshavare. Därtill har ett ökat fokus riktats mot att stärka kommunikationen kring enkäten.

### **Förskoleenkätens genomförande**

Urvalet av respondenter omfattade vårdnadshavare till samtliga barn som var inskrivna på en förskola i Malmö stad 1 november 2020. Undersökningen genomfördes under sex veckors tid, vecka 6–12 2021.

Förskoleförvaltningen skickade enkäten med både mejl och post för att den skulle nå alla föräldragrupper. För första gången har förvaltningen förmedlat enkäten via mejl. Tidigare år har förvaltningen enbart skickat enkäten via post. Vårdnadshavarnas mejladresser har hämtats från förvaltningens placeringssystem för barn i förskola. Webbenkäten, som varit tillgänglig via länk eller QR-kod, har mobilanpassats och därmed blivit mer tillgänglig och användarvänlig. Via mejl har vårdnadshavarna enkelt kunnat besvara enkäten genom att klicka på en länk.

Totalt genomfördes tre utskick. Den första omgången skickades med post till alla vårdnadshavare. De vårdnadshavare som hade en angiven mejladress i placeringssystemet fick även ett mejlutskick. Det andra och tredje utskicket var påminnelser. Påminnelserna skickades med mejl till vårdnadshavare med en angiven mejladress och med post till övriga. Samtliga utskick per post innehöll en enkät samt ett portofritt svarskuvert. De postala utskicken innehöll även en möjlighet att besvara enkäten via webben med hjälp av en QR-kod.

En nyhet i årets enkät är att barnets båda vårdnadshavare, i förekommande fall, gavs möjlighet att besvara enkäten. I de fall två vårdnadshavare svarade har resultat såväl som svarsfrekvens beräknats som ett svar per barn. På de kommunala förskolorna var det vårdnadshavare för 1 132 barn som utnyttjade denna möjlighet. På de fristående förskolorna var motsvarande antal 329.

Därtill har möjligheten för vårdnadshavare att lämna fritextsvar på en fråga återinförts efter att ha tagits bort i förskoleenkäten 2019. Anledningen till att möjligheten åter erbjudits är att öka vårdnadshavares möjligheter att uttrycka sig genom enkäten. I ett fritextsvar kan vårdnadshavaren nyansera, förklara och eventuellt komplettera enkäten med de synpunkter, idéer och tankar som är särskilt angelägna för hen.

---

<sup>3</sup> Slutrapport för utvecklingen av förskoleenkäten FSKF-2020-19768.

Totalt har det inkommit 4 667 fritextsvar varav 4 003 är från vårdnadshavare med barn i kommunala förskolor och 664 svar är från vårdnadshavare med barn i fristående förskolor. Fritextsvaren ska användas som underlag i förskolornas systematiska kvalitetsarbete.

### **Förstärkt arbete med kommunikationen kring enkäten**

En utgångspunkt i utvecklingsarbetet har varit att en god kommunikation kan bidra till att tillgängliggöra och aktualisera förskoleenkäten och således öka svarsfrekvensen. Detta gäller både internt inom förskoleförvaltningen och externt, mellan förskolan och vårdnadshavare. Hela processen kring genomförandet av enkäten har därför setts över för att förstärka kommunikationen innan, under och efter undersökningen.

Rektorerna har haft en central roll i kommunikationen gentemot vårdnadshavare och i själva genomförandet av förskoleenkäten. En kommunikationsplan har tagits fram med stödmaterial till rektorerna i syfte att ge medarbetare stöd och förutsättningar för att uppmuntra vårdnadshavare till att besvara enkäten.

Därutöver har sociala medier, Komin och malmo.se varit plattformar för spridning och kommunikation kring förskoleenkäten. Flera förskolor har använt sina Instagramkonton för att sprida information om enkäten till sina vårdnadshavare. Det finns till exempel förskolor som gjort informationsfilmer om enkäten på olika språk. Under perioden för undersökningen var malmo.se/forskoleenkaten den femte mest besökta sidan på malmo.se<sup>4</sup>. Därtill blev en av våra rektorer intervjuade om enkäten i tidningen Vårt Malmö, som går ut till alla malmöbor.

### **Förbättrad tillgänglighet för att öka representativiteten**

I syfte att göra enkäten mer tillgänglig och inkluderande, för att förändra den sneda svarsfördelningen, har förvaltningen valt att översätta både webbenkäten och delar av följbrevet till fler språk. Valen av språk, som är engelska, arabiska, albanska, persiska, somaliska och finska, har skett efter en sammanvägd bedömning av språkgruppernas storlek och den språkliga integrationen bland grupperna. Därutöver har översättning skett till finska, då Malmö stad utgör ett finskt förvaltningsområde.

På förskolor med lägre svarsfrekvens har sedan några år tillbaka möjligheten funnits för medarbetare att dela ut enkäten personligen till vårdnadshavarna istället för att den skickats hem per post. Denna metod har tillämpats sedan 2014 och har visat sig ha en positiv effekt på svarsfrekvensen. Även i år blev cirka 45 förskolor erbjudna att dela ut enkäten personligen till vårdnadshavarna. Tyvärr gick detta inte att genomföra enligt plan då det skedde ett tryckfel i följbrevet. Det fick till följd att endast ett mindre antal förskolor delade ut enkäterna på förskolorna. Samtliga vårdnadshavare fick istället enkäten via post.

De förskolor som hann dela ut enkäten innan tryckfelet upptäcktes (16 förskolor) hade en genomsnittlig svarsfrekvens på 43 procent. Detta kan jämföras med de utvalda förskolor som inte kunde dela ut enkäten, vilka hade en genomsnittlig svarsfrekvens på 29 procent. En rimlig slutsats att dra från detta är att förfarandet med att dela ut enkäterna på plats, på förskolor med låg svarsfrekvens, verkar likt tidigare år ha haft god effekt.

---

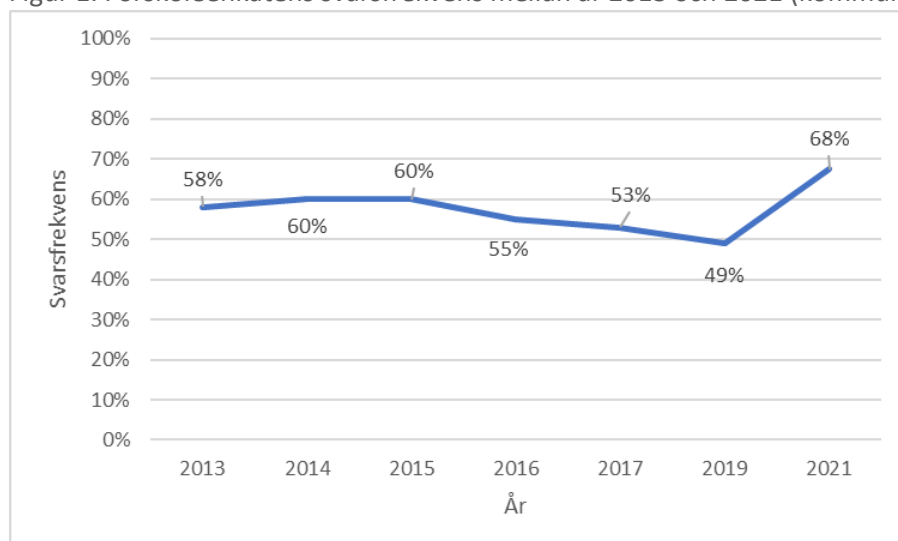
<sup>4</sup> Hemsidan med information om förskoleenkäten, malmo.se/forskoleenkaten, har haft 2 727 unika sidvisningar under perioden 1 jan-4 maj. 205 personer har sedan klickat vidare till rapporten från enkäten 2019. 223 personer har gått vidare till PDF: en med frågor och svar. 35 personer har gått vidare till sidan på olika språk. 171 personer har gått till länken där man kunde svara på enkäten.

## Svarsfrekvensen har ökat

Vårdnadshavare till 19 206 barn i kommunal och fristående förskola i Malmö gavs möjlighet att besvara undersökningen. Antalet svarande var 13 198, vilket motsvarar 68,7 procent. I år finns en skillnad i svarsfrekvensen mellan fristående förskolor (74,6 procent) och kommunala förskolor (67,5 procent) till skillnad från 2019 då svarsfrekvensen var på samma nivå.

Den trend med sjunkande svarsfrekvens som kunnat ses mellan 2015 och 2019 har tydligt vänt i och med årets undersökning, se figur 1 nedan.

Figur 1. Förskoleenkätens svarsfrekvens mellan år 2013 och 2021 (kommunala förskolor).



Det är svårt att exakt härleda den relativt stora ökningen i svarsfrekvens från 2019 till vilka specifika insatser som har haft en påverkan, men troligtvis är det flera faktorer som har haft effekt. Under 2021 har ett nytt tillvägagångssätt med en tonvikt på digitala utskick och en mer mobilanpassad webbenkät använts. En annan bidragande orsak till ökningen är sannolikt att kommunikationen kring enkäten har förstärkts och ett stort arbete har genomförts av medarbetarna på förskolorna i kontakten med vårdnadshavarna. Därutöver är enkäten omarbetad och innehåller färre frågor jämfört med tidigare år samt att frågorna har bytts ut eller omformulerats för att vara enklare att förstå och besvara.

## Analys av mönster i bortfallet

För att resultaten ska återge en så verklighetsnära bild som möjligt bör arbetet med förskoleenkäten sträva efter en så god representativitet som möjligt. Det innebär att den grupp som är föremål för undersökningen, i det här fallet vårdnadshavare med barn i förskola i Malmö, ska vara representerad i undersökningen på ett sätt som speglar sammansättningen av vårdnadshavare. Det innebär till exempel att alla geografiska delar av staden bör vara representerade i undersökningen. Det är i de fall där det finns mönster i bortfallet som resultaten kan sägas sakna tillräcklig representativitet och ett sätt att försöka uppnå en god representativitet är att sträva efter en så hög svarsfrekvens som möjligt.

I syfte att identifiera eventuella mönster i svarsfrekvensen har en analys av bortfallet genomförts.

Svarsfrekvensen varierar relativt mycket mellan de kommunala förskolorna. Jämfört med tidigare år har spridningen i svarsfrekvens ökat mellan förskolorna. Som kan utläsas från tabell 1 så var spridningen relativt lika under 2017 och 2019, men ökade under 2021. Under 2017 var skillnaden mellan förskolan med lägst och högst svarsfrekvens 50 procentenheter. Samma skillnad var under 2019 44



procentenheter, men ökade under 2021 till 78 procentenheter. Dock har även den genomsnittliga svarsfrekvensen för förskolorna ökat under 2021 i jämförelse med både 2019 och 2017.

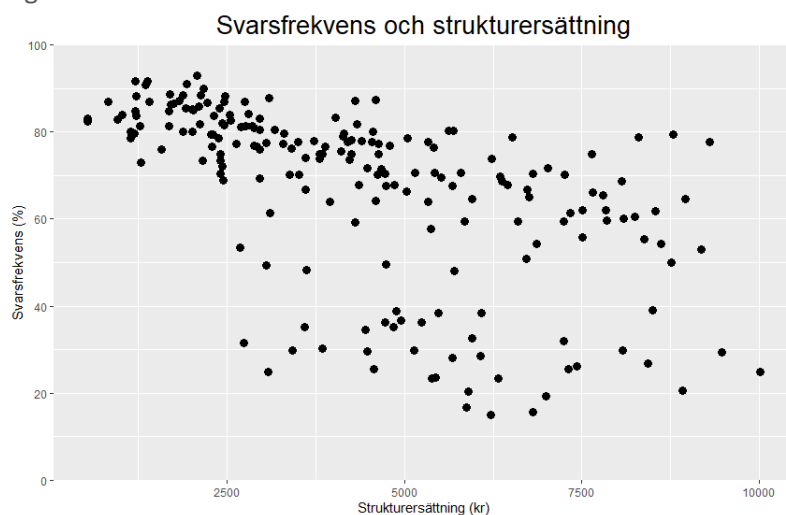
Tabell 1. Högsta och lägsta svarsfrekvens samt genomsnittlig svarsfrekvens per förskola och år (kommunala förskolor).

År	Lägsta svarsfrekvens	Högsta svarsfrekvens	Förskolornas genomsnittliga svarsfrekvens
2017	29 %	79 %	53 %
2019	27 %	71 %	49 %
2021	15 %	93 %	67 %

Barnets ålder tycks inte ha någon påverkan på vårdnadshavarnas benägenhet att svara på undersökningen då det endast finns små skillnader i svarsfrekvens mellan olika åldersgrupper. Det går inte heller att se något samband mellan antalet barn på förskolan och svarsfrekvensen, vilket stämmer överens med hur det har sett ut tidigare år.

Vidare har det undersökts om det finns något samband mellan förskolornas svarsfrekvens och andel förskollärare samt det som skulle kunna kallas för en förskolas socioekonomiska utsatthet. Socioekonomisk utsatthet definieras här på samma sätt som förskolenämndens resursfördelningsmodell beräknas, nämligen genom att i förskolornas barngrupper ta hänsyn till fem faktorer: förgymnasial utbildningsnivå hos föräldrarna, gymnasial utbildningsnivå hos föräldrarna, om båda föräldrarna är födda i utlandet, om barnet bor med en eller inte någon vårdnadshavare och om vårdnadshavaren har försörjningsstöd. Detta används sedan för att fastställa respektive förskolas strukturersättning som här används som ett mått på socioekonomisk utsatthet. Högre strukturersättning innebär högre socioekonomisk utsatthet och vice versa. Precis som under 2019 kan det konstateras att det finns ett negativt samband mellan socioekonomisk utsatthet och svarsfrekvens. Analysen visar att svarsfrekvensen är lägre bland de förskolor som har högre strukturersättning, detta samband illustreras i figur 2. Något samband med andel förskollärare har inte kunnat påvisas.

Figur 2. Sambandet mellan svarsfrekvens 2021 och socioekonomisk utsatthet (strukturersättning)



Eftersom det går att konstatera en viss systematik i bortfallet finns det en risk att resultaten har påverkats av det. För att kunna skapa en bild av hur detta tar sig uttryck i resultaten behöver mer djupgående analyser göras.

## **Övergripande resultat**

Då årets enkät mestadels består av nya frågor och en ny svarsskala är möjligheterna att jämföra resultat med tidigare års enkätundersökningar begränsade. Resonemang kommer emellertid föras i rapporten kring resultat från 2019 års undersökning när det finns frågor som är nära besläktade.

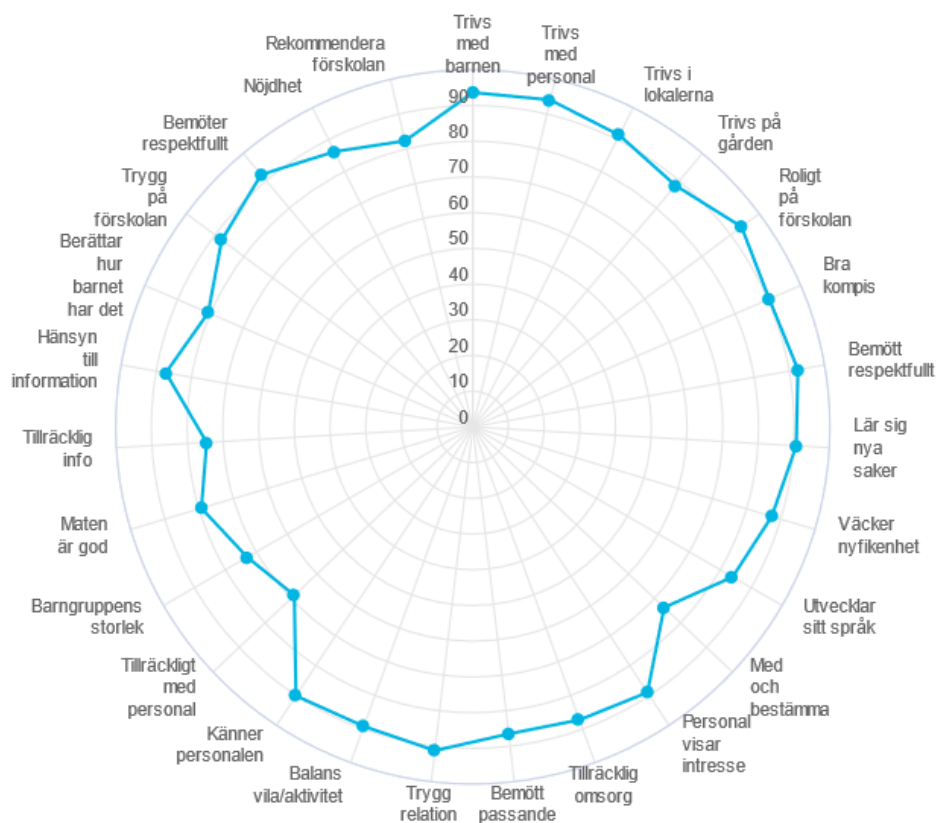
I sammanställningen av resultaten som följer kommer analysen att sorteras utifrån andelen som instämmer respektive ej instämmer i undersökningens olika påståenden. De vårdnadshavare som valt alternativen ”stämmer helt” och ”stämmer delvis” behandlas i den här resultatsammanställningen som instämmande. Svartalternativen ”stämmer delvis inte” och ”stämmer inte alls” läses i det här sammanhanget som ej instämmande svar.

## **Hög andel instämmande svar**

En övergripande slutsats från resultatet för förskoleenkäten 2021 visar att det finns en hög andel instämmande svar i samtliga påståenden i enkäten. I den mån det är möjligt att teckna en generell bild visar resultaten att vårdnadshavarnas upplevelser av kvaliteten i förskolan är god. Denna slutsats stöds av att andelen instämmande svar för samtliga frågor i genomsnitt är 86 procent, vilket även är samma andel som instämmer på frågan ”Utifrån helheten sett är jag nöjd med kvalitén i mitt barns förskola”.

Det finns flera frågor som uppvisar resultat med en hög andel instämmande svar och samtidigt en låg andel ej instämmande svar. Detta innefattar framför allt frågor inom områdena trivsel, normer och värden samt omsorg. En hög andel vårdnadshavare instämmer i att barnen trivs med personal och med andra barn på förskolan och att barnen har roligt på förskolan. Vidare instämmer många i att barnen lär sig vara en bra kompis, samt lär sig nya saker på förskolan. Därtill är instämmandet högt i att barnen känner personalen på förskolan och har en trygg relation med dem, samt att personalen bemöter barnen och vårdnadshavarna på ett respektfullt sätt, se graden av instämmande per fråga i figur 3.

Figur 3. Resultatredovisning per enkätfråga. I spindeldiagrammet är frågorna av utrymmesskäl förkortade. Index per område är en sammanvägning av andelen instämmande (dvs. de som har svarat stämmer helt och stämmer delvis) per fråga inom frågeområdet. Indexet har beräknats enligt en skala 0–100. I diagrammet innebär detta att ju närmare kanten linjen ligger desto högre är graden av instämmande. Om linjen ligger närmare spindeldiagrammets mittpunkt är graden av instämmande lägre.



● , Föräldrar Förskola, Kommunala, 2021, Alla

### Lägre andel ”vet inte”-svar

Andelen som svarat ”vet inte” är för samtliga frågor i genomsnitt 4,5 procent. Detta är en tydlig minskning från 2019-års undersökning då motsvarande genomsnitt var 9,8 procent (för de frågor där det var möjligt att lämna ett ”vet inte”- svar). En möjlig förklaring till skillnaden ligger i att frågorna i årets enkät upplevs vara enklare att besvara än tidigare år. Frågorna i årets enkät är mer generellt formulerade och går inte in i detalj på specifika områden i läroplanen, till exempel matematik eller naturkunskap. En annan möjlig förklaring är att förskolorna har förbättrat sin kommunikation med vårdnadshavarna så att de har fått en mer ingående bild av förskolans verksamhet.

### Betydelsen av information från förskolan

Frågan som har högst andel ”vet inte”-svar är ”Jag upplever att mitt barn får vara med och bestämma på förskolan” som rör barns delaktighet och inflytande. För den frågan, liksom frågan ”Jag upplever att mitt barn får balans mellan vila och aktivitet under dagen” kan det finnas en inbyggd problematik då det som efterfrågas är vårdnadshavarnas uppfattning om saker som sker under dagen på förskolan. Det kan vara svårt för vårdnadshavarna att bilda sig en uppfattning om dessa frågor när de inte är närvarande under den största delen av tiden då utbildningen bedrivs.

Vårdnadshavarens uppfattning i dessa frågor handlar till stor del om hur väl förskolan lyckas att förmedla vad barnet gör under dagen. Ett tecken på detta är att det i undersökningen finns ett positivt samband mellan frågan "Utifrån helheten sett är jag nöjd med kvaliteten i mitt barns förskola" och frågan "Jag upplever att jag får den information jag behöver om mitt barns förskola". Besvarar vårdnadshavaren informationsfrågan positivt tenderar hen också att vara mer positiv beträffande nöjdhetsfrågan.

### **Frågor med lägre andel instämmande svar eller högre andel ej instämmande svar**

De frågor som har lägre andel instämmande svar i jämförelse med övriga frågor är de som rör förskolans förutsättningar. För dessa frågor är även andelen som inte instämmer något högre. För samtliga frågor är den genomsnittliga andelen icke instämmande 7,4 procent i enkäten. För påståendet "Jag upplever att det är tillräckligt mycket personal i barngruppen" är det 69 procent som instämmer och 22 procent som inte instämmer, varav 10 procent av dessa som inte instämmer alls. För påståendet "Jag upplever att barngruppens storlek fungerar för mitt barn" är det 73 procent som instämmer och 19 procent som inte instämmer, varav 8 procent som inte instämmer alls. Dessa frågor har även högst andel som svarat "stämmer inte alls" på påståendena.

Tätt därefter hamnar frågan om personalens information till vårdnadshavarna, "Jag upplever att jag får den information jag behöver", där 75 procent instämmer och 17 procent inte instämmer, varav 6 procent inte instämmer alls. Påståendet som rör barns delaktighet och inflytande "Jag upplever att mitt barn får vara med och bestämma på förskolan" tillhör, med en andel instämmande på 74 procent, de frågorna i enkäten med lägre grad av instämmande. Däremot är andelen icke instämmande 8 procent för frågan, vilket ligger nära genomsnittet för hela enkäten.

På frågorna om utvecklingssamtal är andelen som svarar jakande lägre än för motsvarande fråga i förskoleenkäten 2019. 62 procent av respondenterna svarar i årets undersökning att de har blivit erbjudna ett utvecklingssamtal under det senaste året. Av dessa har 86 procent senare deltagit i ett utvecklingssamtal, vilket utgör 54 procent av alla respondenter. Vid kontroll för om barnet har varit inskriven på förskolan i minst 12 månader så ökar andelen som har blivit erbjuden ett utvecklingssamtal till ca 66 procent och av dessa har ca 89 procent deltagit i ett utvecklingssamtal. Av samtliga respondenter svarar 6 procent "vet inte" på frågan om erbjudandet om ett utvecklingssamtal och 5 procent svarar "vet inte" på frågan om vårdnadshavaren deltagit på ett sådant. Andelen "vet inte"-svar är högre än för övriga frågor i undersökningen.

### **Skillnader mellan könen**

Överlag svarar vårdnadshavare till flickor i något högre grad mer instämmande än vårdnadshavare till pojkar, skillnaden är knappt 2 procentenheter. Den genomsnittliga andelen som instämmer i enkätens samtliga frågor är 87 procent för flickor och strax över 85 procent för pojkar. Vårdnadshavare till flickor svarar också i högre utsträckning att de "instämmer helt" i enkätens påståenden. Den genomsnittliga skillnaden i detta avseende är även den knappt 2 procentenheter. Vid fokus på de icke instämmande svaren framgår det att vårdnadshavare till pojkar svarar icke instämmande i något högre grad än vårdnadshavare till flickor (skillnaden är drygt 1 procentenhet).

Sammanfattningsvis innebär detta att vårdnadshavare till pojkar i något lägre utsträckning instämmer i enkätens påståenden och bland dem som instämmer svarar något färre helt instämmande. Därutöver svarar vårdnadshavare till pojkar i genomsnitt något högre grad icke instämmande i påståendena. Dessa resultat tyder på att vårdnadshavare till flickor

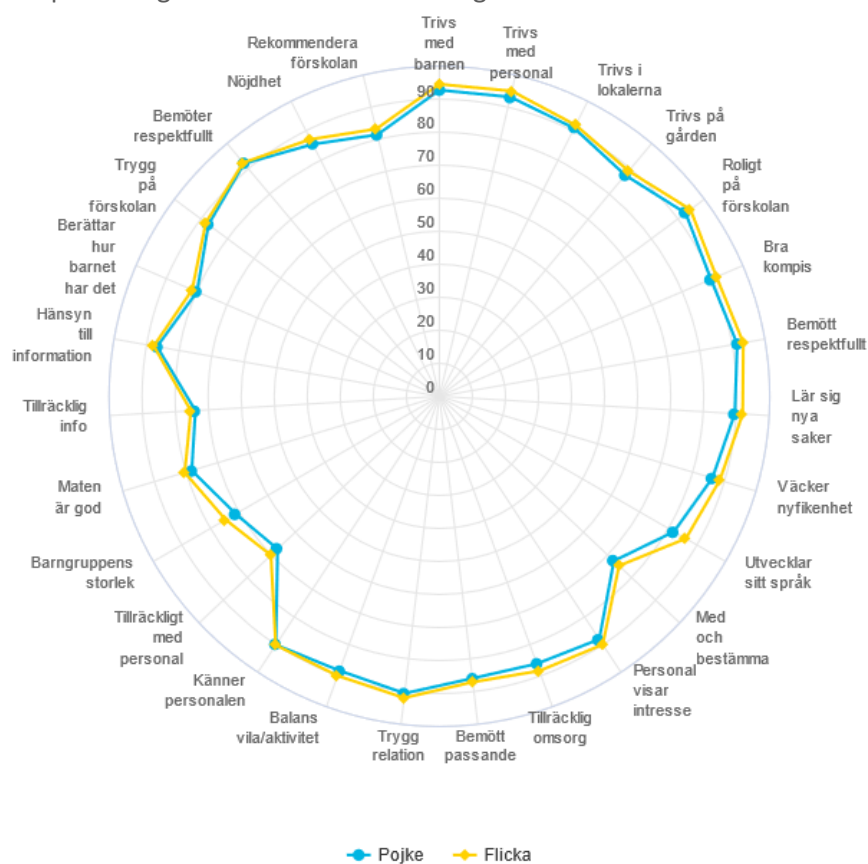
upplever att deras barn är något mer nöjda med förskolan än vårdnadshavare till pojkar. Skillnaden är marginell, men bör noteras eftersom den är genomgående.

Motsvarande mönster för könsskillnader återfinns inte bland svaren från vårdnadshavare i fristående förskolor. Där är förhållandet istället det motsatta, det vill säga vårdnadshavare till pojkar svarar i något högre grad mer instämmande på frågorna (det rör sig även i detta fall om små skillnader).

I svaren för de kommunala förskolorna finns det också påståenden där vårdnadshavare till flickor respektive pojkar instämmer i samma grad. Det gäller till exempel ”Mitt barn känner personal som möter hen på förskolan” (frågan är förkortad till ”känner personalen” i spindeldiagrammet nedan figur 4). Liksom påståendet ”Personalen på förskolan bemöter mig på ett respektfullt sätt” (frågan är förkortad till ”bemöter respektfullt” i figur 4). Dock handlar den senare frågan om personalens förhållningssätt till vårdnadshavaren och inte till barnet.

Frågorna som rör utvecklingssamtalet är de enda frågorna där vårdnadshavare till pojkar svarar instämmande i något högre utsträckning jämfört med vårdnadshavare till flickor (1 procentenhet för respektive fråga).

Figur 4. Resultatredovisning per enkätfråga uppdelat på barnets kön. I spindeldiagrammet är frågorna av utrymmesskäl förkortade. Index per område är en sammanvägning av andelen instämmande (dvs. som har svarat stämmer helt och stämmer delvis) per fråga inom frågeområdet. Indexet har beräknats enligt en skala 0–100. I diagrammet innebär detta att ju närmare kanten linjen ligger desto högre är graden av instämmande. Om linjen ligger närmare spindeldiagrammets mittpunkt är graden av instämmande lägre.



### **Samband mellan förutsättningar och frågor om helhetsbedömning**

För att ta reda på mer kring vad som påverkar vårdnadshavares generella upplevelse av sitt barns förskola har sambandsanalyser gjorts mellan frågorna som ingår i enkätens helhetsbedömning och förskolornas förutsättningar. Detta har gjorts genom att ställa några av förvaltningens nyckeltal som mäter dessa förutsättningar i relation till dessa frågor. Analysen har fokuserat på de två avslutande frågorna ”Utifrån helheten sett är jag nöjd med mitt barns förskola” och ”Jag skulle rekommendera mitt barns förskola till en annan förälder”. De nyckeltal som har ingått i analysen är andelen förskollärare, socioekonomisk utsatthet (strukturersättning), personalomsättning, personaltäthet, genomsnittlig barngruppsstorlek, antal klagomål per 100 barn och den genomsnittliga sjukfrånvaron bland personalen. Sambandsanalyserna åskådliggörs i figur 18, 19, 20, 21, 22 och 23 i bilaga 4.

Analysen visar att det finns ett positivt samband mellan andel förskollärare och svaren på båda frågorna. På förskolor med en högre andel förskollärare så är vårdnadshavarna mer benägna att svara med en högre grad av instämmande på båda frågorna. Vidare visar analyserna på att det finns ett negativt samband mellan personalomsättning och antal klagomål per 100 barn och svaren på båda frågorna. På förskolor med en högre personalomsättning och fler klagomål är vårdnadshavarna mindre benägna att svara med en hög grad av instämmande på både frågan om generell nöjdhet och viljan att rekommendera sitt barns förskola.

Analyserna visar inte på några samband mellan svaren på de båda frågorna och nyckeltalen socioekonomisk utsatthet (strukturersättning), personaltäthet, genomsnittlig barngruppsstorlek, eller personalens sjukfrånvaro.

### **Samband mellan förskolans storlek och enkätens resultat**

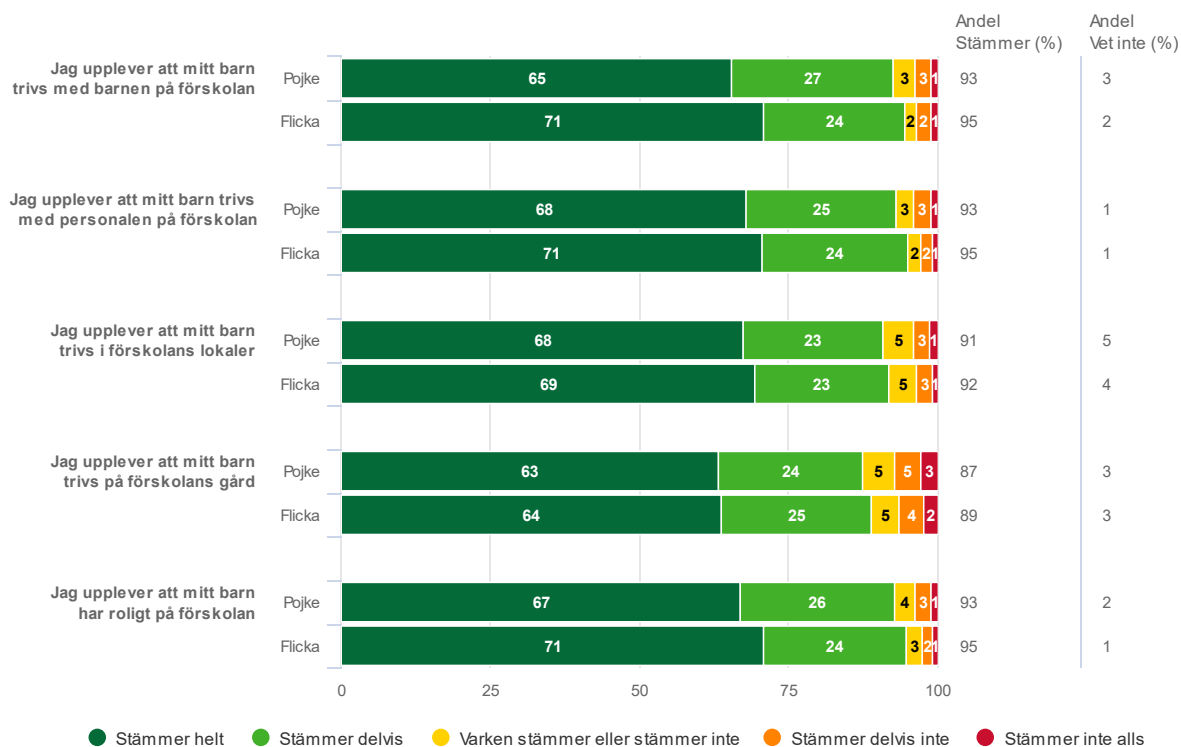
Vid varje undersökning sedan 2015 har resultaten från förskoleenkäten satts i relation till förskolornas storlek, mätt genom antal barn, med utgångspunkt i frågan om storleken på förskolorna kan ha betydelse för vårdnadshavarnas upplevelser av sitt barns förskola och barnets situation där. Denna analys har även genomförts i år. Inte vid något tillfälle har något samband mellan antalet barn på förskolan och vårdnadshavarnas svar kunnat påvisas, och inte heller den här gången.

## Resultat per frågeområde

### Trivsel

*Utbildningen i förskolan ska lägga grunden för ett livslångt lärande. Den ska vara rolig, trygg och lärorik för alla barn. Förskolan ska vara en levande social gemenskap som ger trygghet samt vilja och lust att lära. Miljön ska vara tillgänglig för alla barn och inspirera dem att samspela och att utforska omvärlden samt stödja barnens utveckling, lärande, lek och kommunikation (Lpfö 18:7).*

Figur 5. Svarsfördelning inom frågeområdet trivsel



En övervägande andel av vårdnadshavarna som svarat i undersökningen instämmer i påståendena som relaterar till barnens trivsel. Det är de facto det frågeområde som vårdnadshavarna har svarat med högst grad av instämmande. Det gäller såväl påståendet om att barnet har roligt på förskolan som att barnet trivs med personalen och de andra barnen på förskolan (94 procent instämmande för samtliga barn per fråga). För frågan om barnet trivs i förskolans lokaler är andelen instämmande för samtliga barn något lägre, nämligen 88 procent.

Andelen som svarat ”vet inte” inom detta frågeområde är något lägre i jämförelse med övriga frågeområden i undersökningen.

Könsskillnaderna i svaren för frågorna relaterat till trivsel överensstämmer med det generella mönstret i resultatet som innebär att vårdnadshavare till flickor svarar mer instämmande på påståendena än vad vårdnadshavare till pojkar gör, om än att skillnaden är liten. Värt att uppmärksamma är att 6 procentenheter fler vårdnadshavare till flickor än pojkar instämmer helt i att barnet trivs med barnen på förskolan. Vårdnadshavarna till pojkar däremot, svarar i något högre grad än vårdnadshavare till flickor att motsvarande endast stämmer delvis.

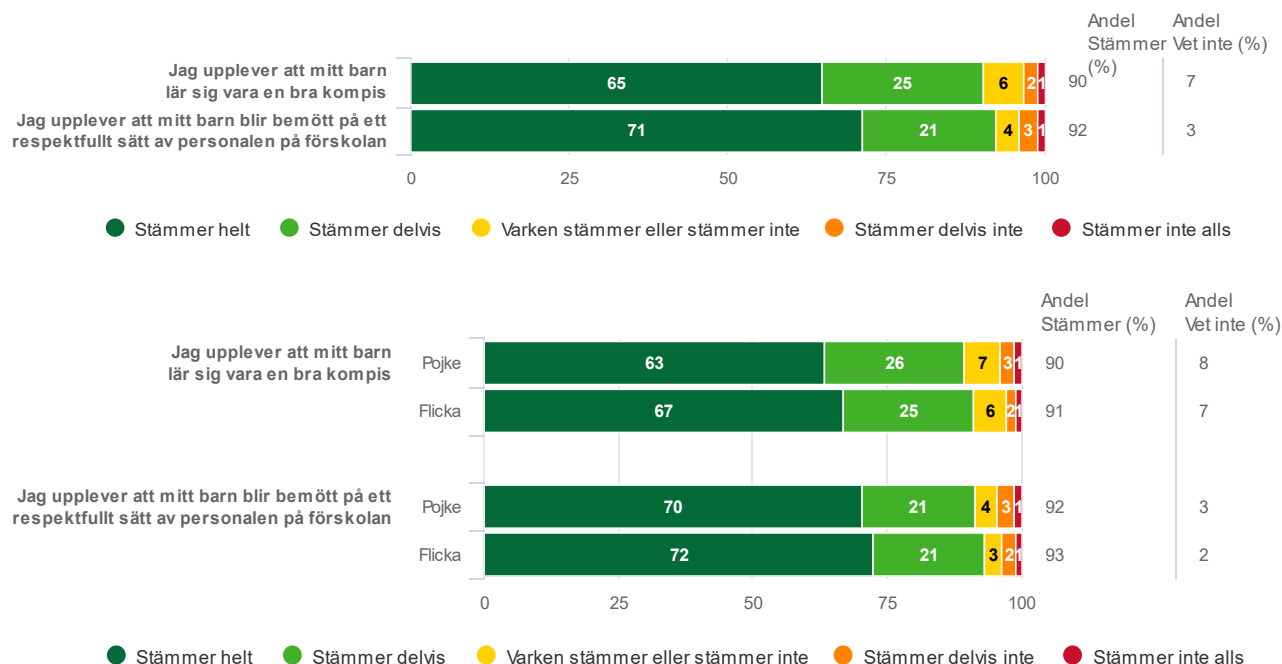
## Normer och värden

Utbildningen ska ge barnen möjlighet att utveckla sin förmåga till empati och omtanke om andra genom att uppmuntra och stärka deras medkänsla och inlevelse i andra människors situation (Lpfö 18:5).

Barn skapar sammanhang och mening utifrån sina erfarenheter och sätt att tänka. Därför ska de i förskolan möta respekt för sin person och sitt sätt att tänka och förstå sin omvärld. Alla som arbetar i förskolan ska ge varje barn förutsättningar att utveckla tillit och självförtroende (Lpfö 18:7).

Förskolan ska ge varje barn förutsättningar att utveckla öppenhet, respekt, solidaritet och ansvarstagande, samt förmåga att ta hänsyn till och leva sig in i andra människors situation samt vilja att hjälpa andra (Lpfö 18:12)

Figur 6. Svarsfördelning inom frågeområdet normer och värden



Med 90 respektive 92 procent instämmande svar för frågorna inom området normer och värden är andelen vårdnadshavare som svarat instämmande bland de högsta i undersökningen.

Könsskillnaderna i svaren för frågorna relaterat till normer och värden överensstämmer med det generella mönstret i resultatet som innebär att vårdnadshavare till flickor svarar mer instämmande på påståendena än vad vårdnadshavare till pojkar gör. Skillnaden består också i att vårdnadshavarna till flickor i något högre grad svarar ”stämmer helt” än vårdnadshavare till pojkar. Detta framgår tydligast för påståendet ”Jag upplever att mitt barn lär sig vara en bra kompis” där vårdnadshavare till flickor i högre grad instämmer helt än vårdnadshavare till pojkar. För denna fråga är också andelen ”vet inte”-svar något högre än genomsnittet för undersökningen.



## Omsorg, utveckling och lärande

Förskolan ska erbjuda barnen en trygg omsorg och har en viktig roll för att bidra till att grundlägga barnens trygghet och självkänsla. Utbildningen ska präglas av omsorg om barnets välbefinnande och trygghet (Lpfö 2018:10). Utforskande, nyfikenhet och lust att leka och lära ska vara grunden för utbildningen. Den ska präglas av att omsorg, utveckling och lärande bildar en helhet (Lpfö 2018: 13).

### Omsorg

Figur 7. Svarsfördelning inom frågeområdet omsorg



Vårdnadshavarna instämmer överlag högt i frågorna som handlar om omsorg. Andelen instämmande är särskilt hög för frågan ”Jag upplever att mitt barn har en trygg relation med personalen i barngruppen” samtidigt som andelen ej instämmande och andelen ”vet inte”-svar är låg.

Dock är det 7 procent av respondenterna svarat ”stämmer delvis inte” och ”stämmer inte alls” i ett påstående som ”Jag upplever att mitt barn får den omsorg på förskolan som hen behöver”. I samtliga frågor svarar vårdnadshavare till flickor något mer instämmande än vårdnadshavare till pojkar. Skillnaden består också i att vårdnadshavarna till flickor i något högre grad svarar ”stämmer helt” än vårdnadshavare till pojkar.

För påståendet ”Jag upplever att mitt barn får balans mellan vila och aktivitet under dagen” är andelen ”vet inte”-svar högre än genomsnittet. Det kan bero på svårigheten för vårdnadshavare att bilda sig en uppfattning om aktiviteter som sker på förskolan när vårdnadshavarna inte är närvarande. Vårdnadshavarens uppfattning i frågan handlar till stor del om hur väl förskolan lyckas förmedla vad barnet gör under dagen.

## Utveckling och lärande

*Förskolan ska stimulera barnens kreativitet, nyfikenhet och självkänsla. Barnen ska få möjlighet att förundras och utveckla sin förmåga att utforska, kommunicera och reflektera. Utbildningen i förskolan ska bidra till att barnet utvecklar en förståelse för sig själv och sin omvärld (Lpfö 2018: 10, 13).*

Figur 8. Svartsfördelning inom frågeområdet utveckling och lärande



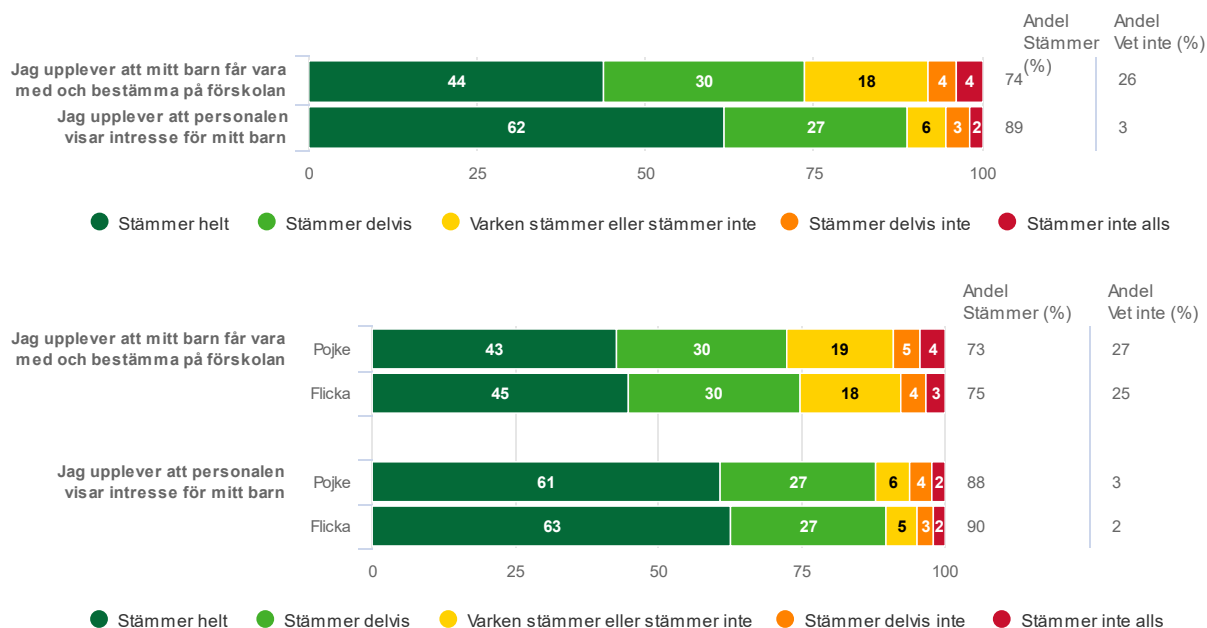
Andelen instämmande är högt även för området utveckling och lärande. Totalt är det 91 procent av respondenterna som instämmer i påståendet ”Jag upplever att mitt barn lär sig nya saker” samtidigt som andelen ej instämmande och andelen ”vet-inte”-svar är låg. Andelen ”vet inte”-svar ligger på den genomsnittliga nivån för undersökningen i sin helhet. Könsskillnaderna i svaren som består i att vårdnadshavare till flickor svarar mer instämmande än vårdnadshavare till pojkar är något tydligare här än i resultaten för övriga frågeområden.

De första två frågorna är generellt hållna medan den sista frågan handlar specifikt om språk. I svaren för denna fråga ”Jag upplever att mitt barn utvecklar sitt språk” (jämfte frågan om barngruppens storlek), är skillnaden mellan könen störst i förhållande till övriga frågor i enkäten. Vårdnadshavare till flickor svarar också i högre grad ”stämmer helt” än vårdnadshavare till pojkar. 7 procent av respondenterna instämmer inte i att deras barn utvecklar sitt språk på förskolan.

## Delaktighet och inflytande

Barn har rätt till delaktighet och inflytande. De behov och intressen som barnen själva på olika sätt ger uttryck för ska ligga till grund för utformningen av miljön och planeringen av utbildningen (Lpfö 2018:16)

Figur 9. Svartsfördelning inom frågeområdet barns delaktighet och inflytande



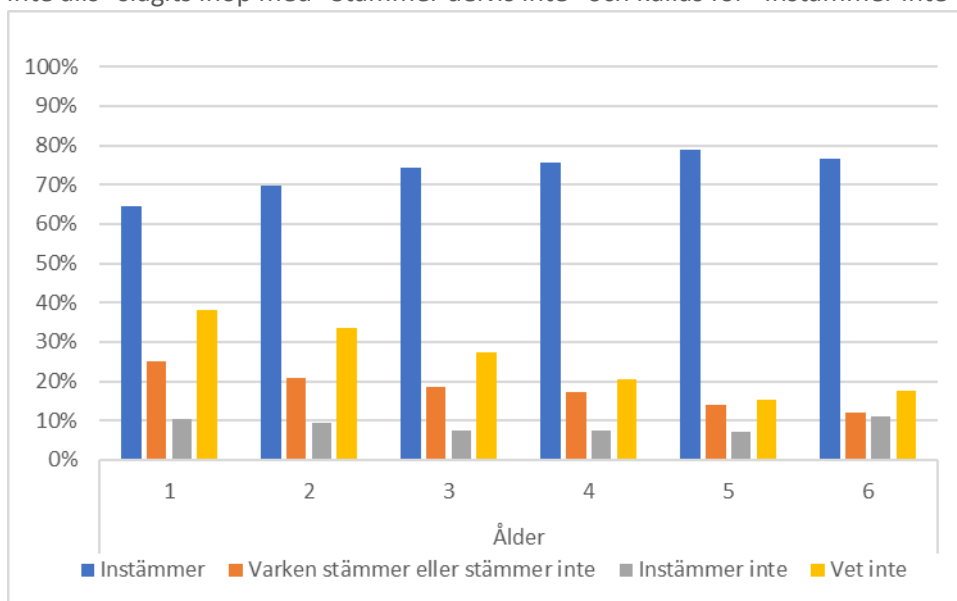
Med 74 procent instämmande svar är ”Jag upplever att mitt barn får vara med och bestämma på förskolan” en av frågorna med lägst andel instämmande svar i undersökningen.

Denna fråga har flest ”vet inte”-svar i förskoleenkäten 2021. Knappt en fjärdedel av vårdnadshavarna har svarat ”vet inte” på frågan. I den mån det går att jämföra svaren på samma fråga i förskoleenkäten 2019 har andelen som svarat ”vet inte” i årets undersökning minskat med cirka 10 procentenheter.

Den högre andelen ”vet inte”- svar kan bero på svårigheten för vårdnadshavarna att bilda sig en uppfattning om processer som sker på förskolan när vårdnadshavarna inte är närvarande. Vårdnadshavarens uppfattning i frågan handlar till stor del om förskolans kommunikation med hemmen.

Barnets ålder som i sin tur påverkar barnets möjlighet att ge uttryck för vad som händer på förskolan kan också spela roll i sammanhanget. Vi har därför undersökt sambandet mellan barnets ålder och hur vårdnadshavarna har svarat i denna fråga.

Figur 10. Vårdnadshavarnas svar på ”Jag upplever att mitt barn får vara med och bestämma på förskolan” uppdelat utifrån barnets ålder. Andelen som svarat ”Stämmer helt” har slagits ihop med andelen ”Stämmer delvis” och kallas för ”Instämmer”. På motsvarande sätt har andelen ”Stämmer inte alls” slagits ihop med ”Stämmer delvis inte” och kallas för ”Instämmer inte”.



Av analysen framgår det att det finns en högre andel ”vet inte”- svar hos vårdnadshavare med yngre barn. Det framgår också att benägenheten att instämna i påståendena ökar i takt med barnets ålder.

För den andra frågan inom frågeområdet ”delaktighet och inflytande” som lyder ”Jag upplever att personalen visar intresse för mitt barn” är det 89 procent av respondenterna som instämmer i svaren. Att personalen visar intresse för barnen kan ses som en förutsättning för att barn alls ska kunna bli delaktiga och få inflytande i utbildningen. För denna fråga är andelen ”vet inte”-svar låg liksom andelen som inte instämmer.

Skillnaderna mellan könen inom detta frågeområde följer samma mönster som i undersökningen i stort. Andelen instämmande är något högre för vårdnadshavare till flickor jämfört med vårdnadshavare till pojkar.

## Förskola och hem

*För att skapa bästa möjliga förutsättningar för att barnen ska kunna utvecklas riket och mångsidigt ska förskolan samarbeta på ett nära och förtroendefullt sätt med hemmen (Lpfö 2018:17).*

*Förskolan ska tydliggöra för barnen och barnens vårdnadshavare vilka mål utbildningen har. Detta är en förutsättning för deras möjlighet till inflytande och förståelse för förskolans uppdrag. (Lpfö 2018:8)*

Figur 11. Svarsfördelning inom frågeområdet förskola och hem



Förskola och hem är frågeområdet med lägst andel ”vet ej”-svar av alla frågeområden. En förklaring kan finnas i att frågorna berör just samarbetet mellan förskola och hem och därmed förhållanden som vårdnadshavarna rimligtvis har egna erfarenheter att referera till.

Personalens bemötande av vårdnadshavarna skattas relativt högt i undersökningen även om det är 3 respektive 1 procent som svarar ”stämmer delvis inte” och ”stämmer inte alls” på påståendet.

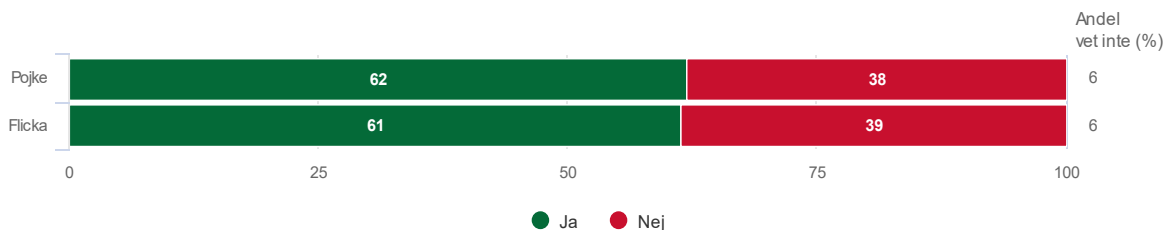
Jämfört med övriga frågor i undersökningen tillhör frågan ”Jag upplever att jag får den information jag behöver om mitt barn förskola” en av frågorna med lägst andel instämmande svar. Dock utgör ändå andelen instämmande som uppgår till 75 procent en klar majoritet av respondenterna. För denna fråga är det 6 procent som svarar att de inte instämmer vilket är något högre i jämförelse med övriga svar.

## Utvecklingssamtalet

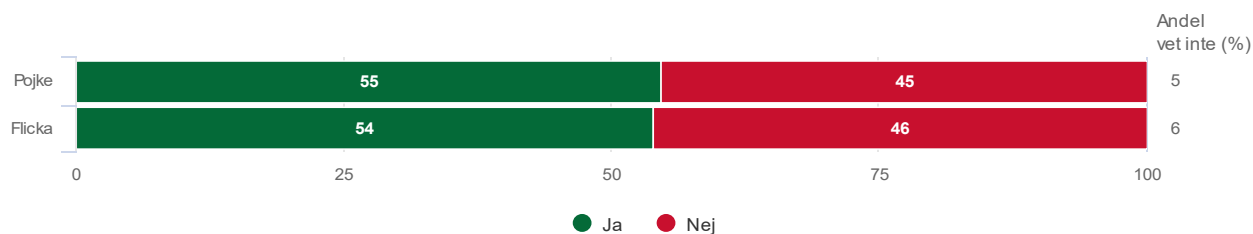
Personalen ska föra fortlöpande samtal med barnets vårdnadshavare om barnets utveckling. Minst en gång varje år ska personalen och barnets vårdnadshavare därutöver genomföra ett samtal om barnets utveckling och lärande (utvecklingssamtal). Förskollärare har det övergripande ansvaret för utvecklingssamtalet. (8 kap. 11 § skollagen)

Figur 12. Svarsfördelning inom frågeområdet utvecklingssamtalet

Har du under de senaste 12 månaderna blivit erbjuden ett samtal om ditt barns utveckling och lärande?



Har du under de senaste 12 månaderna varit på ett sådant samtal?



Enligt undersökningen har 62 procent av respondenterna blivit erbjudna ett utvecklingssamtal under det senaste året och av dessa har 86 procent senare deltagit på ett utvecklingssamtal (54 procent av samtliga respondenter har varit på utvecklingssamtal). Av de som varit inskrivna på nuvarande förskola i längre än ett års tid är andelen som blivit erbjudna utvecklingssamtal cirka 66 procent och av dessa har ca 89 procent deltagit i ett utvecklingssamtal.

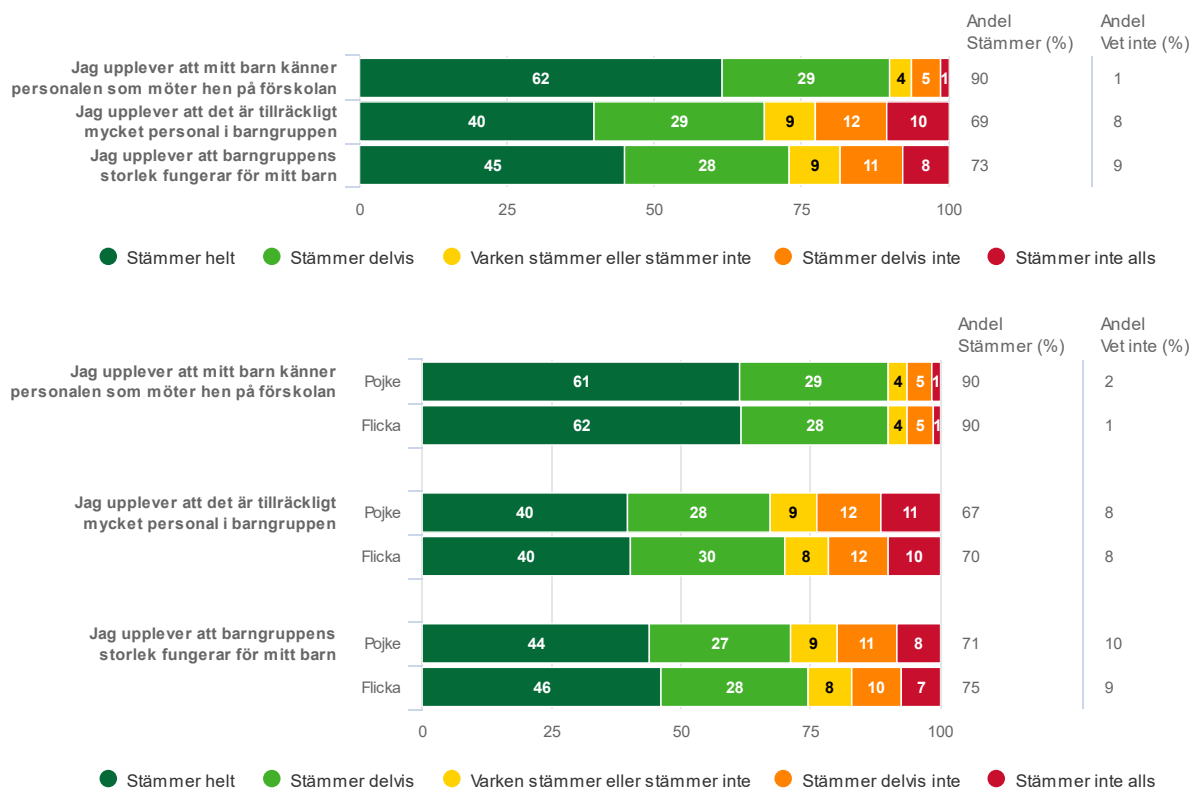
Detta är en minskning med 10 procentenheter i jämförelse med 2019 då det var 72 procent av vårdnadshavarna som blivit erbjudna ett utvecklingssamtal, varav 87 procent senare deltog på ett sådant. Av de som 2019 varit inskrivna på nuvarande förskola i längre än ett års tid var andelen som blivit erbjudna ett utvecklingssamtal 83 procent.

Denna minskning kan möjligtvis vara en effekt av Corona. Coronarestriktionerna inskränker den dagliga kontakten mellan personal och vårdnadshavare och ger inte möjlighet till fysiska utvecklingssamtal. För att kunna skapa en tydligare bild av vad minskningen beror på behöver mer djupgående analyser göras.

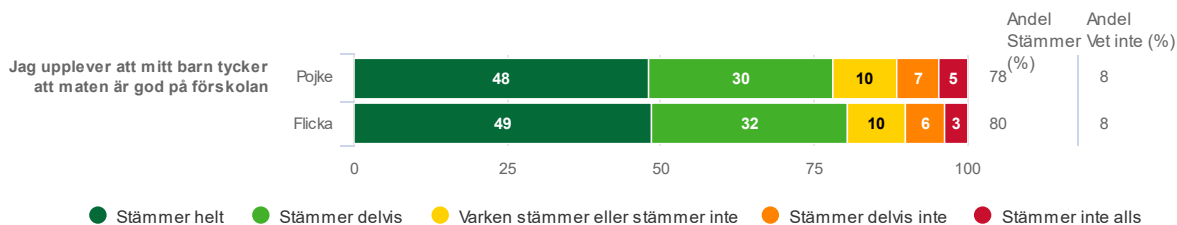
Frågorna som rör utvecklingssamtalet är de enda frågorna i undersökningen där vårdnadshavare till pojkar svarar mer instämmande (1 procentenhet) än vårdnadshavare till flickor, det vill säga ”ja” i detta fall. Den könsmissiga skillnaden är liknande bland fristående förskolor även om andelen som svarat jakande är högre (77 procent som blivit erbjudna ett utvecklingssamtal).

## Förutsättningar

Figur 13. Svarsfördelning inom frågeområdet förutsättningar



Figur 14. Svarsfördelning för fråga om kosten



Detta frågeområde är nytt och skiljer sig från övriga frågor i enkäten genom att det inte finns samma tydliga koppling till läroplanen och skollagen.

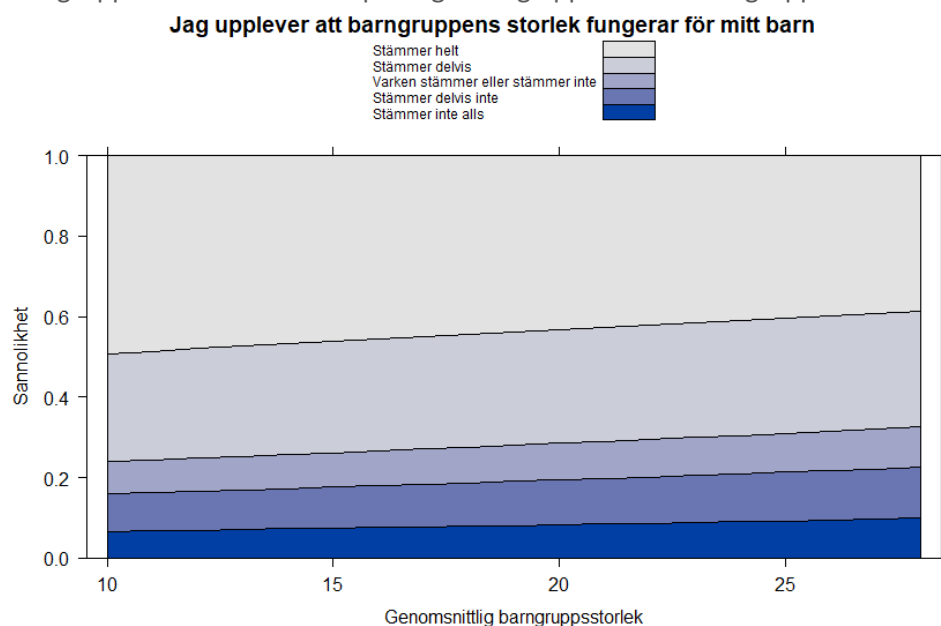
Frågan om barnet tycker att maten är god i förskolan visar att andelen instämmande svar är något lägre än det genomsnittliga svaret i enkäten. Dock är det fortfarande en majoritet av respondenterna som instämmer i frågan. Kostfrågan har också något fler ”vet inte”-svar än genomsnittligt. Könsskillnaderna i svaren går i linje med svaren för övriga frågor i enkäten, det vill säga att vårdnadshavare till flickor instämmer i något högre grad.

Frågorna ”Jag upplever att det är tillräckligt mycket personal i barngruppen” och ”Jag upplever att barngruppens storlek fungerar för mitt barn” är de frågor som har fått lägst andel instämmande svar och samtidigt högst andel icke instämmande svar i hela undersökningen. Andelen ”vet inte”-svar är också förhållandevis högt jämfört med undersökningen i stort. Trots det är det fortfarande en majoritet av respondenterna som instämmer i påståendena.

Undantagsvis har frågan ”Jag upplever att mitt barn känner personalen som möter hen på förskolan” både en hög andel instämmande svar, låg andel ej instämmande svar samt en låg andel ”vet ej”-svar.

För att skapa förståelse kring vad det kan finnas för grund till dessa svar har vi kontrollerat hur sambanden ser ut mellan respektive fråga och uppgifter om personaltäthet och barngruppernas storlek från Skolverket<sup>5</sup>.

Figur 15. Figuren visar det negativa sambandet som föreligger mellan förskolornas genomsnittliga barngruppsstorlek och svaren på frågan ”Jag upplever att barngruppens storlek fungerar för mitt barn”.

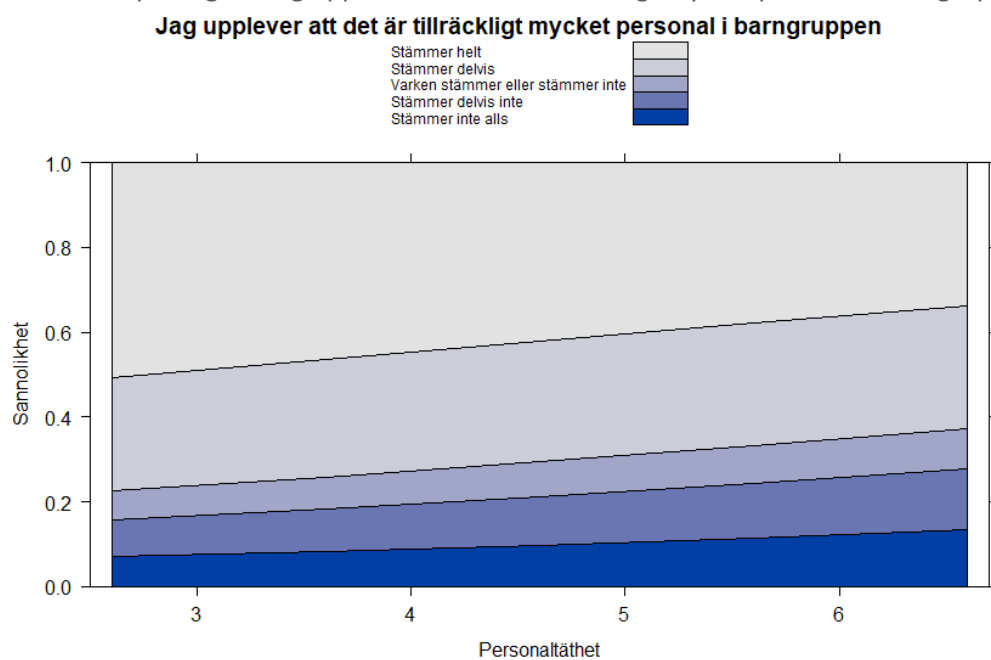


Svaren på frågan ”Jag upplever att barngruppens storlek fungerar för mitt barn” har ställts i relation till den genomsnittliga barngruppsstorleken på barnets förskola. Figur 15 visar storleken på den genomsnittliga barngruppen på x-axeln och sannolikheten för respektive svarsalternativ på y-axeln. Resultatet visar att det finns ett svagt negativt samband mellan svaren på frågan och barngruppernas storlek. På förskolor med en större genomsnittlig barngruppsstorlek är vårdnadshavarna mindre benägna att svara med en hög grad av instämmande. I figur 15 visas detta genom att ytan för instämmande svar minskar och ytan för ej instämmande svar ökar när den genomsnittliga barngruppsstorleken ökar.

<sup>5</sup> Utifrån ett verksamhetsperspektiv och i relation till läroplansuppdraget är definitionen av barngrupp komplicerad. Arbetet tillsammans med barnen sker till stor del i mindre grupper, utifrån barngruppernas behov och förutsättningar och den aktuella lärsituationen. Det är därför svårt att definiera vilken grupp varje barn ingår i större delen av sin dag i förskolan.



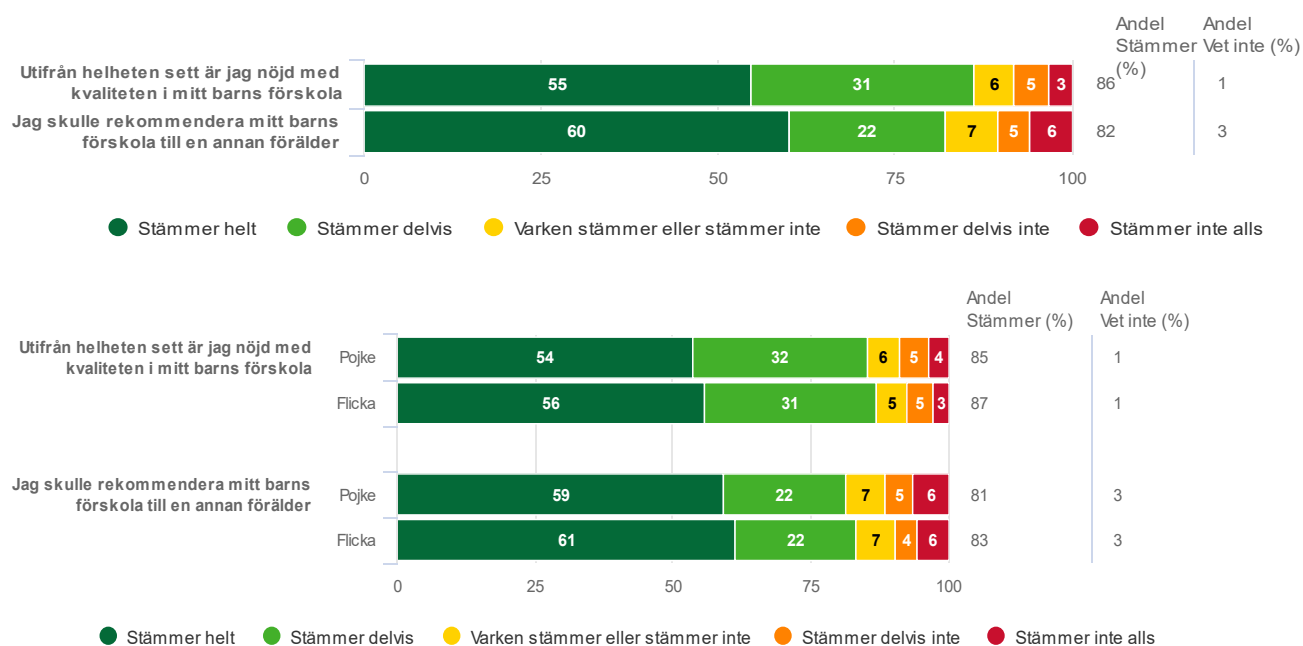
Figur 16. Figuren visar det negativa sambandet som föreligger mellan förskolornas personaltäthet och svaren på frågan ”Jag upplever att det är tillräckligt mycket personal i barngruppen”.



Svaren på frågan ”Jag upplever att det är tillräckligt mycket personal i barngruppen” har analyserats i förhållande till förskolornas personaltäthet (antal barn/personal). Figur 16 visar förskolornas personaltäthet på x-axeln och sannolikheten för respektive svarsalternativ på y-axeln. Även här visar resultaten på att det finns ett negativt samband. På förskolor med en lägre personaltäthet (högre värde innebär lägre personaltäthet) är vårdnadshavarna mindre benägna att svara med en hög grad av instämmande. I figur 16 visas detta genom att ytan för instämmande svar minskar när personaltätheten minskar (värdet ökar) och ytan för ej instämmande svar ökar.

## Helhetsomdöme

Figur 17. Svarsfördelning inom frågeområdet helhetsomdöme



De avslutande frågorna om förskolans helhetsomdöme visar ett i huvudsak instämmande resultat för de två påståendena. Det finns emellertid en viss skillnad mellan frågorna där det är en större andel som är nöjda med kvaliteten än som skulle rekommendera sitt barns förskola.

Det är en liten andel motsvarande 3 procent som inte alls instämmer i att de är nöjda med kvaliteten på deras barns förskola. Likaså är det 6 procent av respondenterna som svarade att de inte alls skulle rekommendera sitt barns förskola.

Resultaten från dessa frågor följer samma mönster för könsskillnaderna som i undersökningen i stort. Det vill säga vårdnadshavare till flickor instämmer i något högre grad än vårdnadshavare för pojkar.

I den begränsade mån det går att spegla resultatet i föregående års undersökning är andelen instämmande svar för dessa frågor 10 respektive 12 procentenheter högre än sist. På frågan om nöjdheten med förskolans kvalitet var andelen instämmande i årets undersökning 86 procent jämfört med 74 procent 2019. På frågan om benägenheten att rekommendera sitt barns förskola var andelen instämmande i år 82 procent jämfört med 72 procent i förskoleenkäten 2019. Därtill var det i förskoleenkäten 2019 7 procent som inte alls skulle rekommendera sitt barns förskola jämfört med 6 procent 2021.

Dessa resultat tyder på att det har skett en positiv utveckling. Vid en jämförelse mellan tidigare år och årets enkät måste det tas med i beaktning att årets enkät har genomgått en stor omarbeting med bland annat en ny svarsskala och helt nya frågor. Det är svårt att säga vilken påverkan detta har haft på hur respondenterna besvarar frågorna, även om frågorna rörande helhetsbedömningen är formulerade på exakt samma sätt som i förskoleenkäten 2019. Samtidigt så har svarsfrekvensen ökat betydligt jämfört med 2019 vilket talar för att resultaten kan vara mer tillförlitliga än tidigare år.

## **Bilagor**

Bilaga 1: Resultat Förskoleenkäten 2021 – kommunala skolor

Bilaga 2: Resultat Förskoleenkäten 2021 – fristående skolor

Bilaga 3: Enkätformulär 2021

Bilaga 4: Diagram