



## **Information till arbetsmarknads- och socialnämnden om återkrav vid felaktiga utbetalningar**

Förvaltningen har fått i uppdrag att löpande informera nämnden kring arbetet med felaktiga utbetalningar och misstänkta bidragsbrott och sammanställer nedanstående uppgifter från och med april månad 2021.

Socialnämnden får enligt 33 kap. 1 § socialtjänstlagen (2025:400), tidigare 9 kap. 1 § socialtjänstlagen (2001:453), återkräva ekonomiskt bistånd som betalats ut till följd av oriktiga uppgifter eller underlåtenhet att lämna uppgifter. Lagändringen gäller från och med 1 juli 2025.

### **33 kap. 1 § SoL**

*Om någon genom oriktiga uppgifter eller genom att inte fullgöra sin uppgiftsskyldighet eller på annat sätt orsakat att ekonomiskt bistånd enligt 12 kap. 1 § betalats ut felaktigt eller med för högt belopp, får socialnämnden kräva tillbaka det som har betalats ut för mycket.*

*Om någon i annat fall än som avses i första stycket tagit emot sådant ekonomiskt bistånd felaktigt eller med för högt belopp och skäligen borde ha insett detta, får socialnämnden kräva tillbaka det som har betalats ut för mycket.*

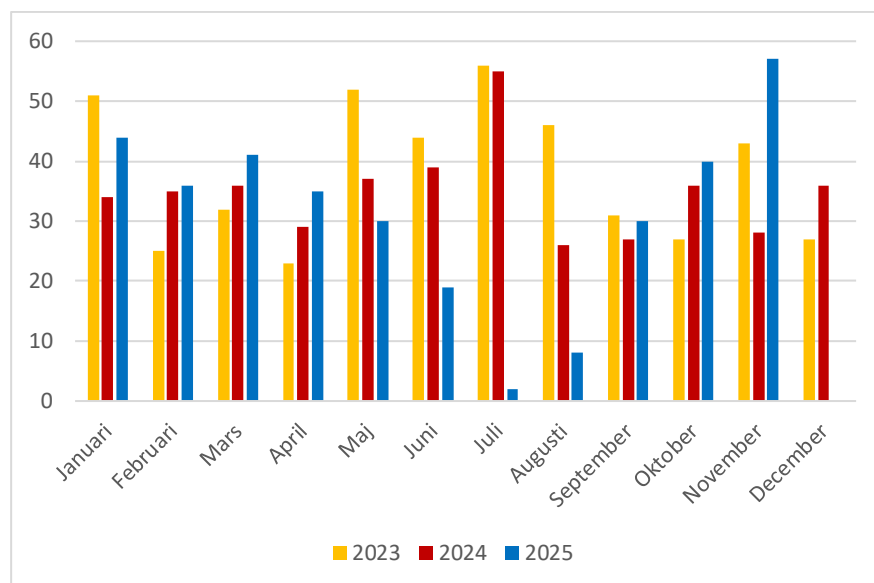
Enligt 6 § bidragsbrottslagen (2007:612) ska kommuner göra anmälan till Polismyndighet om det kan misstänkas att brott enligt bidragsbrottslagen har begåtts.

Inom arbetsmarknads- och socialförvaltningens avdelning för ekonomiskt bistånd och boende finns sedan februari 2021 en sektion med medarbetare som har i uppdrag att utreda felaktiga utbetalningar och misstänkta bidragsbrott inom avdelningen. Medarbetarna arbetar även med ärenden där återkrav tidigare har ställts för att verka för att återkrävt bistånd återbetalas.

På följande sida redovisas

- Antal beslut enligt 33 kap 1 § SoL, samt motsvarande beslut enligt tidigare gällande lagstiftning, som fattas inom förvaltningen,
- totala summan som dessa beslut omfattar,
- antal polisanmälda misstänkta bidragsbrott per månad samt
- återbetalningar, belopp och antal hushåll.

**Diagram 1.** Antal beslut per månad om återkrav enligt 33 kap. 1 § SoL, eller motsvarande tidigare lagstiftning, januari 2023 till november 2025.



**Tabell 1.** Antal beslut enligt 33 kap. 1 § SoL, eller motsvarande tidigare lagstiftning, samt återkrävt belopp per månad år januari 2023 till november 2025.

Månad/ år	Antal beslut om återkrav 33:1 SoL per månad och år			Återkrävt belopp per månad och år		
	2023	2024	2025	2023	2024	2025
Januari	51	34	44	860 156 kr	430 108 kr	559 103 kr
Februari	25	35	36	452 054 kr	574 998 kr	1 275 524 kr
Mars	32	36	41	415 651 kr	665 312 kr	912 039 kr
April	23	29	35	130 811 kr	1 062 264 kr	417 657 kr
Maj	52	37	30	536 976 kr	390 539 kr	211 536 kr
Juni	44	39	19	733 579 kr	513 581 kr	686 850 kr
Juli	56	55	2	1 331 658 kr	1 118 710 kr	12 441 kr
Augusti	46	26	8	685 165 kr	880 565 kr	84 165 kr
September	31	27	30	443 295 kr	268 616 kr	525 216 kr
Oktober	27	36	40	526 474 kr	456 209 kr	810 218 kr
November	43	28		647 370 kr	558 236 kr	
December	27	36		270 330 kr	521 344 kr	
<b>Summerat</b>	<b>457</b>	<b>418</b>	<b>285</b>	<b>7 033 519 kr</b>	<b>7 440 482 kr</b>	<b>5 494 749 kr</b>

**Tabell 2.** Antal polisanmälda misstänkta bidragsbrott per månad och år januari 2023 till september 2025. (Uppdaterade värde avseende februari och maj 2025)

Månad/ år	Antal polisanmälda misstänkta bidragsbrott per månad och år		
	2023	2024	2025
Januari	3	4	1
Februari	0	8	7
Mars	2	9	5
April	2	4	4
Maj	1	4	8
Juni	6	4	6
Juli	4	5	2
Augusti	3	12	1
September	2	1	1
Oktober	4	6	10
November	2	4	8
December	0	6	
<b>Summerat</b>	<b>29</b>	<b>67</b>	<b>53</b>

**Tabell 3.** Inbetalningar av återkrav enligt 33 kap. 1 och 2 §§ SoL, eller motsvarande tidigare lagstiftning, period januari 2023 till november 2025, antal och belopp.

Månad/ år	Antal inbetalningar återkrav (9:1 och 9:2 och from 250701 även 33:1 och 33:2 SoL)			Återbetalt belopp (kr)		
	2023	2024	2025	2023	2024	2025
Januari	68	89	156	87 959 kr	114 173 kr	242 481 kr
Februari	77	80	132	195 696 kr	108 141 kr	279 519 kr
Mars	90	79	118	209 536 kr	124 606 kr	206 485 kr
April	76	83	143	97 977 kr	140 569 kr	243 227 kr
Maj	97	68	177	75 279 kr	96 801 kr	306 581 kr
Juni	109	63	155	287 289 kr	78 469 kr	185 126 kr
Juli	100	91	144	231 474 kr	90 245 kr	190 785 kr
Augusti	99	89	133	199 008 kr	75 501 kr	140 230 kr
September	94	102	156	175 858 kr	101 135 kr	187 819 kr
Oktober	83	127	168	170 600 kr	133 853 kr	301 563 kr
November	99	119	136	127 749 kr	217 561 kr	212 310 kr
December	75	118		117 742 kr	157 586 kr	
<b>Summerat</b>	<b>1067</b>	<b>1108</b>	<b>1618</b>	<b>1 976 167 kr</b>	<b>1 438 640 kr</b>	<b>2 496 126 kr</b>